

## Об утверждении Правил ведения и использования отдельных видов специальных учетов

### *Утративший силу*

Приказ Генерального Прокурора Республики Казахстан от 29 апреля 2004 года № 23. Зарегистрировано в Министерстве юстиции Республики Казахстан 11 мая 2004 года № 2843. Утратил силу приказом Генерального прокурора Республики Казахстан от 10 июля 2014 года № 71

**Сноска. Утратил силу приказом Генерального прокурора РК от 10.07.2014 № 71 (вводится в действие со дня его первого официального опубликования).**

В связи с принятием Закона Республики Казахстан "О государственной правовой статистике и специальных учетах" и в целях совершенствования ведения и использования отдельных видов специальных учетов, руководствуясь подпунктом 4-1) статьи 11 Закона Республики Казахстан "О Прокуратуре", **п р и к а з ы в а ю :**

1. Утвердить прилагаемые Правила ведения и использования отдельных видов специальных учетов.
2. Субъектам правовой статистики и специальных учетов, Комитету по правовой статистике и специальных учетам и его территориальным органам обеспечить надлежащее исполнение настоящего приказа.
3. Контроль за исполнением настоящего приказа возложить на заместителя Генерального Прокурора Республики Казахстан - председателя Комитета по правовой статистике и специальным учетам Ким Г.В.
4. Настоящий приказ вступает в силу со дня государственной регистрации в Министерстве юстиции РК.

*Г е н е р а л ь н ы й      П р о к у р о р*

*Республики Казахстан*

Утверждены приказом  
Генерального Прокурора  
Республики Казахстан  
от 29 апреля 2004 года N 23  
"Об утверждении Правил ведения  
и использования отдельных  
видов специальных учетов"

## **Правила ведения и использования отдельных видов специальных учетов**

Сноска. По всему тексту слова "иностранцы" заменены словами "иностранные граждане" приказом Генерального Прокурора РК от 19 сентября 2006 года N 52.

### **Раздел 1.**

#### **Глава 1. Общие положения**

1. В настоящих Правилах используются следующие основные понятия:

1) пофамильный учет - учет, осуществляемый путем регистрации лиц, совершивших преступления, привлекаемых к уголовной ответственности, осужденных; скрывшихся от органов уголовного преследования, суда или уклоняющихся от отбывания наказания, в отношении которых объявлен розыск; невменяемых лиц, совершивших общественно-опасные деяния, к которым применены принудительные меры медицинского характера, (назначено принудительное лечение в психиатрическом стационаре специализированного типа, и принудительное лечение в психиатрическом стационаре специализированного типа с интенсивным наблюдением) по их анкетным данным, т.е. фамилии, имени и отчеству, с указанием даты (день, месяц, год) и м е с т а р о ж д е н и я ;

2) дактилоскопический учет - учет по особенностям строения папиллярных узоров пальцев рук лиц, задержанных, арестованных и осужденных, осуществляемый путем регистрации, хранения, классификации и выдачи дактилоскопической информации для установления или подтверждения л и ч н о с т и ч е л о в е к а ;

3) розыскной учет, а также учет обвиняемых, находящихся вне пределов Республики Казахстан - учеты, осуществляемые путем регистрации лиц, скрывшихся от дознания, следствия, суда и отбытия наказания, без вести пропавших, трупов, личность которых не установлена, неизвестных больных и детей, которые по состоянию здоровья или возраста не могут сообщить о себе сведения, также сведения автоматизированных информационных систем (далее - АИС) Единая унифицированная статистическая система (далее - ЕУСС) в отношении лиц, по которым уголовные дела по пункту 5 статьи 50 Уголовно-процессуального кодекса Республики Казахстан (далее - УПК РК).

Сноска. Пункт 1 с изменениями, внесенными приказами Генерального Прокурора РК от 20.01.2010 № 3; от 12.07.2011 № 60 (вводится в действие со дня

его первого официального опубликования).

2. Учеты осуществляются путем ведения пофамильных, дактилоскопических, розыскных картотек, АИС "Специальные учеты" (далее - СУ), автоматизированной дактилоскопической информационной системы (далее - АДИС) Комитета по правовой статистике и специальным учетам Генеральной прокуратуры Республики Казахстан (далее - Комитет).

Ведение централизованных пофамильных, дактилоскопических, розыскных учетов осуществляется Комитетом.

Управлениями Комитета областей, г.г. Астаны и Алматы (далее - территориальные органы) осуществляется ведение местных пофамильных, дактилоскопических, розыскных учетов.

Военным управлением и региональными транспортными управлениями Комитета (далее - военный и транспортные территориальные органы) осуществляется ведение местных розыскных учетов.

Сноска. Пункт 2 с изменениями, внесенными приказами Генерального Прокурора РК от 20.01.2010 № 3; от 12.07.2011 № 60 (вводится в действие со дня его первого официального опубликования).

3. Субъектами учета являются все государственные органы, осуществляющие в установленном законодательством порядке следствие и дознание, оперативно-розыскную деятельность, исполнение наказания, миграционные службы, органы документирования и регистрации населения Республики Казахстан и суды Республики Казахстан.

Контроль за исполнением настоящих Правил осуществляется Комитетом и его территориальными органами на местах.

Сноска. В пункт 3 внесены изменения приказом Генерального Прокурора РК от 19 сентября 2006 года N 52 .

## **Глава 2. Категории лиц, отражаемые в учетах**

4. Пофамильному учету в Комитете подлежат лица:

- 1) осужденные на территории Республики Казахстан;
- 2) осужденные к лишению свободы в других государствах Содружества Независимых Государств (далее - СНГ) граждане Республики Казахстан, отбывающие наказание на территории Республики Казахстан;
- 3) исключен приказом Генерального прокурора РК от 12.07.2011 № 60 (вводится в действие со дня его первого официального опубликования).
- 4) исключен приказом Генерального прокурора РК от 12.07.2011 № 60 (вводится в действие со дня его первого официального опубликования).
- 5) невменяемые лица, совершившие общественно-опасные деяния, к которым

применены принудительные меры медицинского характера, (назначено принудительное лечение в психиатрическом стационаре специализированного типа, и принудительное лечение в психиатрическом стационаре специализированного типа с интенсивным наблюдением).

Сноска. Пункт 4 с изменениями, внесенными приказом Генерального прокурора РК от 12.07.2011 № 60 (вводится в действие со дня его первого официального опубликования).

5. Пофамильному учету в территориальных органах подлежат:

1) лица, осужденные или привлеченные в качестве обвиняемых на территории области, независимо от примененной меры пресечения;

2) лица, скрывшиеся от органов следствия, дознания, суда, уклоняющиеся от отбывания наказания, в отношении которых объявлен розыск на территории о б л а с т и ;

3) **исключен приказом Генерального прокурора РК от 12.07.2011 № 60 (вводится в действие со дня его первого официального опубликования).**

4) невменяемые лица, совершившие общественно-опасные деяния на территории области, к которым применены принудительные меры медицинского характера (назначено принудительное лечение в психиатрическом стационаре специализированного типа, и принудительное лечение в психиатрическом стационаре специализированного типа с интенсивным наблюдением и принудительное лечение в психиатрической больнице общего типа);

5) лица, осужденные в других областях (государствах), отбывающие наказание в данной области.

Сноска. Пункт 5 с изменениями, внесенными приказом Генерального прокурора РК от 12.07.2011 № 60 (вводится в действие со дня его первого официального опубликования).

6. Иностранцы граждане и лица без гражданства, осужденные или привлеченные к уголовной ответственности в качестве обвиняемых на территории Казахстана, подлежат учету в общем порядке.

7. Дактилоскопическому учету в Комитете подлежат:

1) осужденные на территории Республики Казахстан, к которым мерой пресечения избирался арест;

2) осужденные, совершившие преступления в местах лишения свободы;

3) лица, в отношении которых объявлен розыск (если на них имеются дактилоскопические карты и в отношении которых избрана мера пресечения в в и д е а р е с т а ) ;

4) **исключен приказом Генерального прокурора РК от 12.07.2011 № 60 (вводится в действие со дня его первого официального опубликования).**

Сноска. Пункт 7 с изменениями, внесенными приказом Генерального

прокурора РК от 12.07.2011 № 60 (вводится в действие со дня его первого официального опубликования).

8. Дактилоскопическому учету в территориальных органах подлежат:
- 1) осужденные на территории области, к которым мерой пресечения избрана мера пресечения в виде ареста;
  - 2) осужденные, совершившие преступления в местах лишения свободы;
  - 3) обвиняемые, в отношении которых органом следствия (дознания) избрана мера пресечения в виде ареста;
  - 4) лица, в отношении которых объявлен розыск (если на них имеются дактилоскопические карты и в отношении которых избрана мера пресечения в виде ареста);
  - 5) задержанные лица (только не имеющие определенного места жительства или документов, удостоверяющих их личность).

### Глава 3. Виды учетных документов и их оформление

9. Органами, указанными в пункте 3 настоящих Правил, представляются учетные документы двух видов - основные и корректирующие. Основными учетными документами являются:

- 1) алфавитная учетная карточка (приложение N 1);
- 2) исключен приказом Генерального прокурора РК от 12.07.2011 № 60 (вводится в действие со дня его первого официального опубликования);
- 3) розыскная карточка (приложение N 3);
- 4) дактилоскопическая карта (приложение N 4);
- 5) дактилоскопическая карта на задержанное лицо, не имеющее определенного места жительства или документов, удостоверяющих их личность (приложение N 4а).

Корректирующими учетными документами являются:

- 1) извещение об осужденном (арестованном) (приложение N 5);
- 2) сообщение о внесении изменений в анкетные данные (приложение N 6);
- 3) справка о результатах судебного рассмотрения дела (приложение N 7);
- 4) копия, вступившего в законную силу приговора (постановления) по делам частного обвинения;
- 5) копия постановления о снятии судимости;
- 6) копия постановления суда об изменении анкетных данных осужденному.

Алфавитные и розыскные карточки изготавливаются на перфокарточной или почтовой карточной бумаге в строгом соответствии с установленными приложениями NN 1, 2 и 3 к Правилам размерами, дактилоскопические карты (приложения NN 4, 4а) и корректирующие документы - на писчей бумаге.

Алфавитные учетные карточки, извещения об осужденном (арестованном), дактилоскопические карты оформляются в соответствии с приложением № 15 настоящих Правил.

Сноска. Пункт 9 с изменениями, внесенными приказом Генерального прокурора РК от 12.07.2011 № 60 (вводится в действие со дня его первого официального опубликования).

10. Сведения централизованных учетов, согласно специальному перечню (приложение № 9 к Правилам), сопроводительным письмом Комитета (приложение № 13 к Правилам) направляются в Межгосударственный информационный банк (далее - МИБ) государств Содружества Независимых Государств, действующий на базе Главного информационно-аналитического центра Министерства внутренних дел Российской Федерации (далее - ГИАЦ МВД РФ). Учетные документы заполняются на русском языке на печатной машинке или персональной электронной вычислительной машине. В случаях отсутствия технических возможностей допускается разборчивое рукописное заполнение учетных документов, синим или черным красителем. Помарки, подчистки и исправления не допускаются.

В учетных документах фамилия, имя и отчество подлежат написанию печатными буквами. Дата и место рождения, место жительства субъекта учета до привлечения к уголовной ответственности, а также наименование органа уголовного преследования указываются без сокращений.

Данные об осуждении заполняются в соответствии с приговором суда с обязательным указанием даты вступления приговора в законную силу. В отношении помилованных производится запись о состоявшемся Указе Президента Республики Казахстан.

Сноска. Пункт 10 с изменениями, внесенными приказами Генерального Прокурора РК от 19.09.2006 N 52; от 12.07.2011 № 60 (вводится в действие со дня его первого официального опубликования).

## **Раздел 2.**

**Ведение пофамильного и дактилоскопического учетов Глава 4. Порядок и сроки представления учетных документов органами (лицами), осуществляющими досудебное производство по уголовному делу**

11. Следователь (дознатель) органа, осуществляющего досудебное производство по уголовному делу, кроме органов, поднадзорных военному прокурору, в течение 5 рабочих дней после вынесения постановления о привлечении лица в качестве обвиняемого (протокола обвинения, протокола



упрощенного досудебного производства) на лиц, к которым не применялась мера пресечения в виде ареста, составляет 1 экземпляр алфавитной учетной карточки, а также при прекращении в отношении обвиняемого уголовного дела составляет 1 экземпляр алфавитной учетной карточки с указанием сведений об органе, прекратившем уголовное дело, уголовное преследование, дате прекращения, основания прекращения, и представляет их сотруднику районной (городской) группы территориального органа, или непосредственно территориальному о р г а н у .

Сотрудник районной (городской) группы территориального органа в течение 5 рабочих дней после получения алфавитной учетной карточки направляет ее в т е р р и т о р и а л ь н ы й о р г а н .

Примечание: алфавитные учетные карточки на обвиняемых, уголовные дела в отношении которых находятся в производстве центральных структур органов уголовного преследования, выставляются в соответствующее территориальное управление Комитета по месту совершения преступления.

Сноска. Пункт 11 с изменениями, внесенными приказами Генерального Прокурора РК от 20.01.2010 № 3; от 12.07.2011 № 60 (вводится в действие со дня его первого официального опубликования).

12. Следователь (дознатель) военно-следственного органа, в отношении лиц, к которым не избиралась мера пресечения в виде ареста, в течение 5 рабочих дней после вынесения постановления о привлечении лица в качестве обвиняемого (протокола обвинения, протокола упрощенного досудебного производства) составляет 2 экземпляра алфавитных учетных карточек и представляет 1 экземпляр в территориальный орган, второй экземпляр - в военный территориальный орган.

В случае прекращения уголовного дела (или уголовного преследования в отношении лица) на стадии досудебного производства, (независимо от избранной меры пресечения), следователь (дознатель) военно-следственного органа составляет еще 1 экземпляр алфавитной учетной карточки с указанием полных сведений (органа, прекратившего уголовное дело или уголовное преследование, даты прекращения, основания прекращения), и представляет ее в военный территориальный орган.

Сноска. Пункт 12 в редакции приказа Генерального прокурора РК от 12.07.2011 № 60 (вводится в действие со дня его первого официального опубликования).

## **Глава 5. Оформление и сроки представления учетных документов следственными изоляторами и исправительными учреждениями**

13. Администрацией следственного изолятора не позднее 5 рабочих дней с момента водворения лица, в отношении которого следователем (дознавателем) или судом избрана мера пресечения в виде ареста, составляются и направляются в территориальный орган 3 экземпляра алфавитной учетной карточки и дактилоскопической карты.

При составлении алфавитной учетной карточки в реквизите "арестован" указывается дата водворения лица в следственный изолятор, а в реквизите "задержан" дата составления протокола задержания.

Анкетные данные арестованного (осужденного) вносятся в алфавитную учетную карточку и дактилоскопическую карту с документа, удостоверяющего личность, копия которого представляется органом (лицом), осуществляющим предварительное расследование. Недостающие сведения могут быть внесены с документа, послужившего основанием для водворения в следственный изолятор.

**Сноска. Пункт 13 с изменениями, внесенными приказами Генерального Прокурора РК от 19.09.2006 N 52; от 17.08.2007 N 33; от 12.07.2011 № 60 (вводится в действие со дня его первого официального опубликования).**

14. В случае обнаружения в документах на арестованного (осужденного) разноречивых сведений администрация следственного изолятора инициирует установление действительных анкетных данных органом, осуществляющим следствие (дознание) или судом.

На основании сведений, представленных указанными органами, составляются новые учетные документы, которые подлежат направлению в территориальный орган с сопроводительным письмом с указанием прежних анкетных данных, а также основания их изменения.

15. Администрация следственного изолятора, в течение 5 рабочих дней после получения справки о вступлении приговора суда в законную силу, представляет в территориальный орган копию вступившего в законную силу приговора (постановления) суда и извещение об осужденном, в котором отражаются сведения о существовании данного приговора.

В отношении лиц, осужденных к исключительной мере наказания, администрацией следственного изолятора извещение об осужденном представляется в территориальный орган в течение 5 рабочих дней после получения приговора, вынесенного судом первой инстанции. После вступления приговора в законную силу в отношении лица, осужденного к исключительной



мере наказания, дополнительно направляется извещение об этом в территориальный орган в те же сроки.

При временном выбытии арестованных из следственного изолятора, извещения не составляются.

В верхнем левом углу внутренней стороны обложки личного дела подлежат указанию сведения об исполнителе, количестве и сроках направления учетных документов, а также адресате.

**Сноска. Пункт 15 с изменениями, внесенными приказами Генерального Прокурора РК от 19.09.2006 N 52; от 20.01.2010 № 3; от 12.07.2011 № 60 (вводится в действие со дня его первого официального опубликования).**

16. В случае изменения меры пресечения на иную от ареста, ее отмены в связи с прекращением дела, смертью или по другим основаниям, администрация следственного изолятора в течение 5 рабочих дней направляет извещение об осужденном (арестованном) в территориальный орган.

При оставлении лица после осуждения в распоряжении администрации следственного изолятора в территориальный орган в течение 5 рабочих дней направляется извещение об осужденном.

17. О лице, в отношении которого применена мера пресечения в виде ареста по поручению органа следствия (дознания) или суда другой области (государства), администрацией следственного изолятора в территориальный орган представляется 1 экземпляр алфавитной учетной карточки и дактилоскопической карты с указанием дополнительных сведений о дате убытия и органе, в распоряжении которого он этапирован.

**Сноска. Пункт 17 с изменениями, внесенными приказом Генерального Прокурора РК от 17 августа 2007 года N 33 .**

18. О лицах, прибывших в исправительное учреждение из других исправительных учреждений (следственных изоляторов), расположенных на территории области, в течение 5 рабочих дней, составляется извещение об осужденном (арестованном) для территориального органа данной области, которое в последующем подлежит направлению в Комитет.

На лиц, осужденных судами других областей, государств СНГ прибывших отбывать наказание в исправительное учреждение данной области, составляется 1 экземпляр алфавитной учетной карточки и 2 экземпляра извещения об осужденном .

Территориальному органу представляются алфавитная учетная карточка и извещение об осужденном. Территориальный орган размещает алфавитную учетную карточку в картотеку, извещение об осужденном подлежит направлению в Комитет. Второй экземпляр извещения об осужденном направляется в территориальный орган по месту осуждения.

На транзитно-пересыльных осужденных извещения об осужденном представляются по их прибытии к месту отбытия наказания.

**Сноска. В пункт 18 внесены изменения приказом Генерального Прокурора РК от 19 сентября 2006 года N 52 .**

19. Если в личном деле лица, прибывшего в исправительное учреждение, отсутствуют отметки о направлении его учетных документов в органы правовой статистики, администрацией учреждения, в которое прибыл осужденный, составляются алфавитные учетные карточки и дактилоскопические карты в порядке, предусмотренном пунктом 13 настоящих Правил.

При направлении этих учетных документов в территориальный орган подлежит указанию факт их составления в связи с отсутствием в личном деле осужденного сведений о первичной регистрации и указывается следственный изолятор, в котором содержалось данное лицо.

20. В случае изменения приговора в отношении осужденного, отбывающего наказание в исправительном учреждении, администрация исправительного учреждения (следственного изолятора) извещает соответствующий суд о его исполнении и направляет в территориальный орган в течение 5 рабочих дней извещение об осужденном с указанием сведений о внесенных изменениях. На лицо, осужденное в другом регионе, в те же сроки в территориальные органы по месту осуждения предоставляется извещение об осужденном, с соответствующими сведениями.

**Сноска. В пункт 20 внесены изменения приказом Генерального Прокурора РК от 19 сентября 2006 года N 52 .**

21. На лиц, вновь осужденных в период отбывания наказания в исправительном учреждении, учетные документы составляются администрацией следственного изолятора в соответствии с пунктом 13 настоящих Правил, либо администрацией исправительного учреждения, если лицо не содержалось в следственном изоляторе.

22. При освобождении или смерти осужденного администрацией исправительного учреждения (следственного изолятора) составляется извещение об осужденном для территориального органа, который после производства соответствующих отметок в учете направляет его в Комитет. На лицо, осужденное в другом регионе, составляется дополнительный экземпляр извещения об осужденном для территориального органа области по месту осуждения.

На осужденных, умерших в пути следования, извещение об осужденном составляется администрацией учреждений, из которых выбыли осужденные, после получения акта о смерти.

На лиц, в отношении которых исполнены акты о помиловании,

администрацией исправительного учреждения составляется 2 экземпляра извещения об осужденном, один из которых направляется в территориальный орган для последующего представления в Комитет, другой - в территориальный орган по месту осуждения.

23. При заболевании этапируемого осужденного в пути следования, администрация следственного изолятора, в лечебное учреждение которого он помещен, составляет извещение об осужденном и представляет его в территориальный орган области, откуда был этапирован осужденный. После внесения сведений в учет, извещение направляется в Комитет.

24. Администрация учреждения, исполнившего наказание в виде смертной казни, представляет в территориальный орган 2 экземпляра извещения об осужденном с отражением факта исполнения приговора отметкой "убыл по приговору" для направления отдельным письмом в территориальный орган по месту осуждения и Комитет.

25. Учреждение, исполняющее меру наказания в виде ареста, в течение 5 рабочих дней после прибытия осужденного представляет в территориальный орган 2 экземпляра алфавитной учетной карточки и 2 экземпляра дактилоскопической карты, при освобождении осужденного - в указанный срок направляется извещение об осужденном с приложением копии документа, удостоверяющего его личность.

26. В случае изменения приговора в отношении лиц, освобожденных до поступления соответствующего приговора (постановления) суда по пересмотру дела, администрацией исправительного учреждения (следственного изолятора) извещение об осужденном предоставляется в порядке, установленном пунктом 20 настоящих Правил.

**Сноска. В пункт 26 внесены изменения приказом Генерального Прокурора РК от 19 сентября 2006 года N 52 .**

## **Глава 6. Порядок и сроки представления органами юстиции сведений об изменении лицами установочных данных**

**Сноска. В заголовок главы 6 внесены изменения приказом Генерального Прокурора РК от 19 сентября 2006 года N 52 .**

27. Департаментами юстиции, городов Астаны, Алматы и областей (далее - Департаменты юстиции) к 15 и 30 числам каждого месяца в территориальные управления Комитета представляются сведения о гражданах, обратившихся в районные и городские органы юстиции, по вопросу обмена документов, удостоверяющих личность, по причине перемены установочных данных ( фамилии, имени, отчества, национальности, даты и места рождения) по

установленной форме (приложение N 6).

Сноска. В пункт 27 внесены изменения приказом Генерального Прокурора РК от 19 сентября 2006 года N 52 .

## **Глава 7. Порядок и сроки представления учетных документов органами уголовно-исполнительной инспекции**

28. Органы уголовно-исполнительной инспекции в течение 5 рабочих дней после постановки на свой учет лиц, осужденных условно, с отсрочкой исполнения приговора, к лишению права занимать определенную должность или заниматься определенной деятельностью, привлечению к общественным работам, исправительным работам, к ограничению свободы представляют в территориальные органы извещения об осужденном и копию приговора на осужденного. На лиц, осужденных судами другой области - 1 экземпляр алфавитной учетной карточки, копию приговора на осужденного и 1 извещение.

Сноска. Пункт 28 в редакции приказа Генерального прокурора РК от 12.07.2011 № 60 (вводится в действие со дня его первого официального опубликования) .

29. В случае освобождения от наказания состоящего на учете лица или изменения приговора в отношении него, а также, при снятии с учета по другим основаниям, предусмотренным **законодательством** Республики Казахстан уголовно-исполнительной инспекции в течение 5 рабочих дней после получения соответствующего процессуального решения, направляют в территориальные органы извещение об осужденном с указанием полных сведений об основании снятия осужденного с учета инспекции.

Сноска. Пункт 29 с изменениями, внесенными приказом Генерального Прокурора РК от 19.09.2006 N 52.

## **Глава 8. Порядок и сроки представления учетных документов приемниками-распределителями органов внутренних дел**

30. Приемники-распределители после освобождения лица, не имеющего определенного места жительства и документов, удостоверяющих их личность ( паспорт гражданина, удостоверение личности, вид на жительство иностранца в Республике Казахстан, удостоверение лица без гражданства, водительское удостоверение, военный билет, свидетельство о рождении для лица, не достигшего шестнадцатилетнего возраста; актовая запись о рождении гражданина) в течение 7 рабочих дней представляют в территориальный орган 1 экземпляр дактилоскопической карты. Повторная, в течение 3 календарных лет ( с 1 января по 31 декабря) постановка на дактилоскопический учет на территории

одной области в отношении одного лица, не допускается. Отчет календарного года осуществляется с момента освобождения лица, без определенного места жительства и документов, удостоверяющих его личность из приемника-распределителя.

На лиц, не имеющих определенного места жительства и документов, удостоверяющих их личность, анкетные (родовые) данные которых не установлены, в дактилоскопических картах, подлежащих представлению в территориальные органы, сведения об анкетных данных указываются согласно результатам проверки по учетам Комитета. В случае отсутствия сведений по результатам проверки в Комитете, учетные документы составляются на основании данных ГИАЦ МВД РФ (при наличии данных).

В случае, если в результате проверочных мероприятий освобожденному из приемника-распределителя лицу будут установлены родовые анкетные данные, отличные от указанных в учетных документах, ранее направленных в территориальные органы, администрация приемника-распределителя в течение 5 рабочих дней направляет в территориальные органы копию справки о результатах проверки по установлению личности задержанного для корректировки учетных данных.

**Сноска. Пункт 30 с изменениями, внесенными приказами Генерального Прокурора РК от 19.09.2006 N 52; от 20.01.2010 № 3; от 12.07.2011 № 60 (вводится в действие со дня его первого официального опубликования).**

30-1. Иностранцы граждане, не имеющие документов удостоверяющих их личность или документов подтверждающих их постоянное место проживания, подлежат постановке на учет в общем порядке.

**Сноска. Глава 8 дополнена пунктом 30-1 приказом Генерального Прокурора РК от 19 сентября 2006 года N 52 .**

## **Глава 9. Порядок и сроки представления учетных документов судами**

31. Судами не позднее 5 рабочих дней с момента вступления судебного решения в законную силу представляются в территориальные органы:

1) справки о результатах судебного рассмотрения дела, заверенные гербовой печатью (приложение N 7);

2) копии вступивших в законную силу приговоров (постановлений) по делам частного обвинения;

3) копии постановлений о снятии судимости (кроме постановлений в отношении лиц, состоящих на момент рассмотрения дела на учете Уголовно-исполнительных инспекций Управлений Комитета

уголовно-исполнительной системы Министерства юстиции Республики Казахстан) ;

4) копии постановлений об изменении анкетных данных осужденных. Справки о результатах судебного рассмотрения уголовных дел, поднадзорных военному прокурору, представляются в военный территориальный орган.

**Сноска. В пункт 31 внесены изменения приказом Генерального Прокурора РК от 19 сентября 2006 года N 52 .**

## **Глава 10. Порядок и сроки представления территориальными органами учетных документов на централизованный учет**

32. Учетные документы, подлежащие централизованному учету, представляются в Комитет не реже одного раза в течение 10 рабочих дней с сопроводительными письмами, в которых указывается количество направляемых алфавитных учетных карточек, дактилоскопических карт и извещений об осужденном (арестованном), с приложением контрольных списков, составленных в алфавитном порядке в 2-х экземплярах с указанием дактилоскопических формул (приложение N 18).

Сведения учетных документов, на лиц, подлежащих местному и централизованному учету, в сроки, не превышающие 5-ти рабочих дней, со дня их поступления в территориальное управление подлежат вводу в автоматизированные информационные системы: сведения алфавитной учетной карточки в АИС СУ и дактилоскопической карты в АДИС.

**Сноска. Пункт 32 с изменениями, внесенными приказом Генерального Прокурора РК от 20.01.2010 № 3 .**

33. Учетные документы, подлежащие централизованному учету, полнота и достоверность которых потребовали уточнения и проверки в субъектах правовой статистики и специальных учетов, направляются в Комитет отдельно сопроводительным письмом, с указанием причины их несвоевременного представления.

## **Глава 11. Обработка учетных документов в территориальных органах**

34. Территориальными органами проверяются своевременность представления и правильность оформления поступивших учетных документов, качество и идентичность отпечатков пальцев на дактилоскопических картах и алфавитных учетных карточках.

При обнаружении неполных или разноречивых сведений принимаются срочные меры к их восполнению или уточнению.



35. Территориальными органами вычисляются по отпечаткам пальцев дактилоскопические формулы, которые подлежат указанию в дактилоскопических картах и алфавитных учетных карточках.

36. В пофамильной и дактилоскопической картотеках территориальных органов размещается по одному экземпляру алфавитной учетной карточки и дактилоскопической карты. В пофамильной картотеке проводится проверка с целью выявления лиц, ранее судимых или разыскиваемых под другими анкетными данными.

Дактилоскопические карты перед размещением в картотеку проверяются на предмет выявления лиц, скрывающихся под вымышленными анкетными данными.

Из вторых экземпляров алфавитных учетных карточек в отношении лиц, привлеченных к уголовной ответственности, создается картотека по контролю поступления процессуальных решений органов следствия (дознания) или суда. Вторые экземпляры дактилоскопических карт систематизируются при указанных картотеках в алфавитном порядке.

**Сноска. Пункт 36 с изменениями, внесенными приказом Генерального прокурора РК от 12.07.2011 № 60 (вводится в действие со дня его первого официального опубликования).**

37. По поступлению из следственного изолятора сведений об освобождении арестованных в связи с изменением меры пресечения, в учетных документах алфавитной и контрольной картотек производится соответствующая отметка.

38. Подразделения статистики территориальных органов обеспечивают полное и своевременное представление на пофамильный учет сведений о принятых процессуальных решениях (справок о результатах судебного рассмотрения дела, алфавитных учетных карточек о прекращении уголовного дела, в отношении лиц, которым ранее было предъявлено обвинение).

39. Ежедекадно проводятся взаимосверки сведений подразделений пофамильного учета и статистики соответствующих статистических данных единой унифицированной статистической системы путем представления сведений из базы данных по карточкам формы 2.0 (распечатки) со сведениями о принятых органами следствия (дознания) или судами процессуальных решениях.

Результаты сверки оформляются составлением акта сверки.

**Сноска. Пункт 39 с изменениями, внесенными приказом Генерального прокурора РК от 12.07.2011 № 60 (вводится в действие со дня его первого официального опубликования).**

40. Сведения о принятых процессуальных решениях подлежат полному и точному внесению в алфавитные учетные карточки. В случае, если один экземпляр алфавитной учетной карточки подлежит направлению на

централизованный учет, в карточке, размещенной в картотеке территориального органа, производится отметка о дате направления второго экземпляра в Комитет.

41. Территориальные органы не позднее 5 рабочих дней с момента поступления сведений о процессуальном решении в отношении лиц, к которым не избиралась мера пресечения в виде ареста, вносят их в алфавитные учетные карточки и размещают в пофамильной картотеке.

Алфавитные карточки на эту категорию осужденных в Комитет не направляются.

**Сноска. Пункт 41 в редакции приказа Генерального прокурора РК от 12.07.2011 № 60 (вводится в действие со дня его первого официального опубликования).**

42. При поступлении из следственного изолятора алфавитных учетных карточек и дактилоскопических карт, составленных на основании постановлений органов следствия (дознания) и судов об уточнении (изменении) анкетных данных арестованных, прежние алфавитные учетные карточки и дактилоскопические карты уничтожаются, а взамен их размещаются новые документы.

Изменение анкетных данных, указанных в алфавитной учетной карточке в отношении осужденного лица, производится на основании соответствующего постановления суда в порядке, установленном пунктом 7 приложения N 16 настоящих Правил. Копия постановления суда об изменении анкетных данных направляется в Комитет.

43. Поступившие из Департаментов юстиции сведения о гражданах, изменивших установочные данные, сотрудники территориальных управлений Комитета проверяют по пофамильному учету. При наличии сведений в отношении граждан, изменивших установочные данные, составляются 2 экземпляра алфавитных учетных карточек по новым анкетным данным, 1 экземпляр из которых представляется в Комитет не позднее 5 рабочих дней.

**Сноска. В пункт 43 внесены изменения приказом Генерального Прокурора РК от 19 сентября 2006 года N 52.**

44. В соответствии с извещениями об осужденном, в алфавитные учетные карточки вносятся сведения о движении осужденных, изменении вступившего в законную силу приговора суда, освобождении осужденных, смерти и месте ее регистрации и т.д., после чего извещения в отношении лиц, подлежащих централизованному учету, в течение 10 рабочих дней направляются в Комитет.

После внесения в алфавитные учетные карточки сведений о смерти осужденного, исполнении приговора в отношении лица, осужденного к исключительной мере наказания, дактилоскопические карты на них уничтожаются.

Представленные в территориальные органы извещения с отметкой "убыл по приговору" об исполнении исключительной меры наказания обрабатываются территориальными органами по месту осуждения и Комитетом в общем порядке.

Сведения извещений об осужденном и других корректирующих документов подлежат вводу в АИС СУ в течение 5-ти рабочих дней, со дня их поступления в территориальное управление.

**Сноска. Пункт 44 с изменениями, внесенными приказом Генерального Прокурора РК от 20.01.2010 № 3.**

45. Алфавитные учетные карточки, представленные в территориальные органы службами уголовно-исполнительной инспекции, размещаются в картотеки. Сведения с извещений вносятся в алфавитные учетные карточки и вводятся в АИС СУ, извещения направляются в Комитет.

Результаты сверки с органом уголовно-исполнительной инспекции оформляются актом, который составляется в 2-х экземплярах и подписывается руководителями органов, 1 экземпляр акта сверки хранится в территориальном органе.

Контроль соблюдения органами уголовно-исполнительной инспекции правил оформления и сроков представления в территориальные органы учетных документов осуществляется путем периодической (не реже 1 раза в полугодие) сверки учетных данных.

**Сноска. Пункт 45 с изменениями, внесенными приказами Генерального Прокурора РК от 20.01.2010 № 3; от 12.07.2011 № 60 (вводится в действие со дня его первого официального опубликования).**

46. При размещении алфавитных учетных карточек в картотеке, на них указывается дата и фамилия сотрудника, производившего данную работу, на дактилоскопических картах - на оборотной стороне в левом нижнем углу указать дату, фамилию вычислившего дактилоскопическую формулу, на извещениях об осужденном (арестованном) - осуществившего сверку с алфавитными учетными карточками и внесшего соответствующие отметки.

**Сноска. Пункт 46 с изменением, внесенным приказом Генерального Прокурора РК от 17 августа 2007 года N 33.**

47. При поступлении приговора (постановления) по делам частного обвинения составляется 2 экземпляра алфавитной учетной карточки, один из которых в течение 5 рабочих дней направляется в Комитет, другой размещается в собственную пофамильную картотеку.

48. По извещениям органов национальной безопасности в алфавитные учетные карточки вносятся архивные шифры уголовных дел, хранящихся в их архивах.

49. Территориальные органы осуществляют сверку картотеки по контролю поступления процессуальных решений органов следствия (дознания) или суда с картотеками следственных изоляторов не реже 1 раза в квартал, о чем составляется акт.

С указанной периодичностью территориальные органы проводят проверки полноты и своевременности представления приемниками- распределителями учетных документов в отношении задержанных лиц, не имеющих постоянного места жительства или документов.

**Сноска. Пункт 49 с изменениями, внесенными приказом Генерального прокурора РК от 12.07.2011 № 60 (вводится в действие со дня его первого официального опубликования).**

50. Пофамильные и дактилоскопические картотеки ведутся в соответствии с примерным порядком их построения (приложение № 16), методическими указаниями Комитета.

51. Транспортные территориальные органы не реже 1 раза в квартал направляет территориальному органу сведения о лицах, привлеченных в отчетный период к уголовной ответственности органами следствия (дознания), поднадзорными транспортному прокурору.

Территориальные органы с указанной периодичностью осуществляют сверку полученных данных со сведениями учета, о результатах которой информирует транспортные территориальные органы для принятия мер по обеспечению полноты представления алфавитных учетных карточек на учет.

52. Военный территориальный орган после проверки качества заполнения и полноты реквизитов алфавитной учетной карточки, размещает ее в картотеку контроля поступления процессуальных решений по уголовным делам.

По получению процессуальных решений по уголовному делу сведения подлежат полному и точному внесению в алфавитную учетную карточку, которая (если подлежит централизованному учету) в течение 5 рабочих дней направляется в Комитет. После этого материалы о принятых процессуальных решениях направляются в территориальные органы в течение 5 рабочих дней.

Военный территориальный орган осуществляет контроль за поступлением сведений о принятых органами следствия (дознания) или судами процессуальных решениях по уголовным делам, сведений о лицах, в отношении которых уголовное преследование прекращено. Не реже 1 раза в квартал проводит взаимосверку сведений пофамильного учета и соответствующих статистических данных единой унифицированной статистической системы, результаты которой оформляет справкой.

53. Срок хранения учетных документов в пофамильной и

дактилоскопической картотеках устанавливается специальным перечнем (приложение N 10).

## **Глава 12. Меры по обеспечению сохранности информационных фондов учетов**

54. В целях обеспечения сохранности картотечных фондов и защиты содержащейся в них информации запрещается:

- 1) изымать алфавитные учетные карточки и дактилоскопические карты до истечения установленных сроков их хранения;
- 2) передавать учетные документы во временное пользование лицам, не являющимся сотрудниками картотечных фондов;
- 3) осуществлять автоматизированное ведение учетов без обеспечения средствами контроля и защиты от несанкционированного доступа к автоматизированным информационным системам.

**Сноска. Пункт 54 с изменениями, внесенными приказом Генерального Прокурора РК от 20.01.2010 № 3.**

55. Учетные документы подлежат хранению в специальных шкафах, удобных для ведения справочной работы. Шкафы размещаются в отдельных изолированных и оборудованных в противопожарном отношении помещениях.

56. Допуск работников других подразделений в помещения картотек осуществляется в соответствии со списком, утвержденным начальником территориального органа.

### **Раздел 3.**

#### **Информационно-справочная деятельность**

#### **органов правовой статистики и специальных учетов Глава 13. Основания и порядок истребования сведений**

#### **учетов органами уголовного преследования, судами,**

#### **органами исполнения наказания, миграционной службы, органов**

#### **документирования и регистрации населения Республики Казахстан**

**Сноска. В заголовок главы 13 внесены изменения приказом Генерального Прокурора РК от 19 сентября 2006 года N 52 .**

57. Проверка по пофамильным картотекам и автоматизированным информационным системам производится в целях получения сведений о наличии (отсутствии) судимости у проверяемых лиц, месте и времени отбывания наказания, времени и основании освобождения, нахождения в розыске, других учитываемых данных о лицах, совершивших преступления, а также об отказе в

возбуждении уголовного дела по нереабилитирующим основаниям.

Проверка по дактилоскопическим картотекам и автоматизированным информационным системам производится для установления личности и выявления сведений о судимости арестованных, осужденных, задержанных по подозрению в совершении преступлений, лиц, не имеющих определенного места жительства или документов, разыскиваемых лиц, если есть основания полагать, что они называют вымышленные или чужие анкетные данные, а также лиц, пропавших без вести, неопознанных трупов.

Сноска. Пункт 57 с изменениями, внесенными приказами Генерального Прокурора РК от 20.01.2010 № 3; от 12.07.2011 № 60 (вводится в действие со дня его первого официального опубликования).

58. Государственные органы, осуществляющие в установленном законодательством порядке оперативно-розыскную деятельность, следствие, дознание, исполнение наказания, суды Республики Казахстан, отделы миграционной службы разрешительной системы органов внутренних дел, органы документирования и регистрации населения Республики Казахстан, органы по делам обороны наделены правом безвозмездного обращения к информационно-справочным учетам.

Запросы направляются в территориальный орган по месту жительства или задержания лица, подлежащего проверке.

К учетам Комитета допускается обращение только центральных аппаратов государственных органов.

Сноска. Пункт 58 с изменениями, внесенными приказами Генерального Прокурора РК от 19.09.2006 N 52; от 20.01.2010 № 3; от 12.07.2011 № 60 (вводится в действие со дня его первого официального опубликования).

59. Исключен приказом Генерального прокурора РК от 12.07.2011 № 60 (вводится в действие со дня его первого официального опубликования).

60. Истребование государственными органами, осуществляющими в установленном законодательством порядке оперативно-розыскную деятельность, следствие, дознание, исполнение наказания, их кадровыми службами, отделами миграционной службы разрешительной системы органов внутренних дел, органами документирования и регистрации населения Республики Казахстан, органами по делам обороны, судами Республики Казахстан учетных сведений производится на бланке требования установленного образца (приложения NN 8, 14). Изменение формы и размера бланка не допускается.

При необходимости одновременной проверки по пофамильному и дактилоскопическому учетам к требованию прилагается дактилоскопическая карта проверяемого лица. Представление некачественно оформленной дактилоскопической карты является основанием для возврата запроса без



и с п о л н е н и я .

Сноска. Пункт 60 с изменениями, внесенными приказами Генерального Прокурора РК от 19.09.2006 N 52; от 17.08.2007 N 33; от 20.01.2010 № 3.

61. Требование составляется отдельно на каждое проверяемое лицо. Фамилия, имя, отчество пишутся печатными буквами, с первой заглавной буквы, полному указанию подлежат дата и место его рождения. Если неизвестно число месяца или месяц рождения, то в соответствующие графы вносится запись "00". В случае отсутствия у проверяемого отчества в соответствующую графу вносится запись " не имеет " .

Лицам, изменявшим фамилию, имя, отчество, дату рождения указываются прежние и измененные анкетные данные.

62. Отсутствие подписей исполнителя и должностного лица, разрешившего проверку, печати органа, инициировавшего запрос, а также других сведений, подлежащих указанию в реквизитах бланка требования, является основанием для отказа в исполнении запроса .

63. Правом истребования сведений информационно-справочных учетов по спискам (по первому оттиску) наделены органы национальной безопасности, а также местные исполнительные органы при проверке кандидатов в присяжные заседатели. В списках обязательно надлежит указывать полные анкетные данные проверяемых лиц: фамилию, имя, отчество, число, месяц, год и место рождения. Лицам, изменившим фамилию, имя, отчество, дату рождения указывать прежние и измененные анкетные данные. Каждый лист списка заверять печатью органа и подписью руководителя, разрешившего проверку. Отсутствие подписей исполнителя и должностного лица, разрешившего проверку; печати органа, инициировавшего запрос, а также других сведений, подлежащих указанию в реквизитах списка, является основанием для отказа в исполнении запроса.

Запросы, представленные в виде списков (приложение № 29 к Правилам), подлежат исполнению в течение 10 рабочих дней.

Сноска. Пункт 63 в редакции приказа Генерального прокурора РК от 12.07.2011 № 60 (вводится в действие со дня его первого официального опубликования) .

64. Требования и списки, оформленные с нарушениями настоящих Правил, с подчистками, исправлениями, заполненные под копировальную бумагу, с ошибками, без заполнения всех реквизитов требования, исполнению не подлежат и возвращаются инициаторам запросов с отметкой: "Запрос оформлен с нарушением установленных правил. Проверке не подлежит".

65. Запросы (требования) подлежат направлению в Комитет или его территориальные органы почтовой связью или нарочно с сопроводительными письмами и приложением списков проверяемых лиц.

Требования исполняются в течение 5 рабочих дней с момента поступления в  
т е р р и т о р и а л ь н ы й о р г а н .

По делам, расследуемым в порядке дознания или упрощенного досудебного производства, исполнение требований производится в течение суток с момента их поступления. При этом на требованиях следует указать "Дознание" либо "Упрощенное досудебное производство".

Сноска. Пункт 65 в редакции приказа Генерального прокурора РК от 12.07.2011 № 60 (вводится в действие со дня его первого официального опубликования) .

66. Допускается направление запросов по каналам телеграфной связи.

Запросы, поступившие по каналам факсимильной или шифрованной связи, а также запросы органов уголовного преследования иностранных государств, представленные с нарушением установленного международными соглашениями порядка, исполнению не подлежат.

Сноска. Пункт 66 с изменениями, внесенными приказом Генерального Прокурора РК от 20.01.2010 № 3 .

67. Сведения информационно-справочных учетов, представленные органами правовой статистики и специальных учетов, подлежат использованию инициаторами запросов в соответствии с действующим законодательством.

67-1. Для получения сведений из учетов МИБ территориальные подразделения органов внутренних дел, прокуратуры, национальной безопасности, финансовой полиции, таможенного контроля и уголовно-исполнительной системы должны направлять запросы в адрес ГИАЦ МВД РФ через свой центральный орган (Министерство внутренних дел, Генеральная прокуратура, Комитет национальной безопасности, Агентство по борьбе с экономической и коррупционной преступностью (финансовая полиция), Комитет таможенного контроля, Комитет уголовно-исполнительной системы).

Сноска. Правила дополнены пунктом 67-1 в соответствии с приказом Генерального прокурора РК от 12.07.2011 № 60 (вводится в действие со дня его первого официального опубликования).

## **Глава 14. Информационно-справочное обслуживание физических лиц**

Сноска. Название главы в редакции приказа Генерального Прокурора РК от 17.08.2007 N 33.

68. Информационно-справочное обслуживание физических лиц осуществляется за счет их средств, в порядке, пределах, объемах и в сроки, установленные нормативными правовыми актами по вопросам предоставления

платных информационно-справочных услуг.

Информационно-справочное обслуживание физических лиц на безвозмездной основе обеспечивается в срок 7 рабочих дней с момента обращения.

При проведении в отношении заявителя дополнительных проверочных мероприятий (отсутствие в отношении проверяемого лица сведений о принятом по уголовному делу процессуальном решении, сведений об освобождении, о снятии с учета уголовно-исполнительной инспекции, об уплате штрафа и других данных, необходимых для определения погашения судимости, а также снятия с учета и уточнения сведений) территориальный орган в течение 3-х рабочих дней направляет промежуточный ответ заявителю с указанием причин продления срока рассмотрения заявления. В промежуточном ответе заявителю сообщается о необходимости повторного обращения по истечении 20 рабочих дней с момента получения уполномоченным органом заявления.

Представление сведений учетов по обращениям, мотивированным необходимостью их представления органам, указанным в пункте 60 настоящих Правил, не допускается.

**Сноска. Пункт 68 в редакции приказа Генерального Прокурора РК от 17.08.2007 N 33; с изменениями, внесенными приказами Генерального Прокурора РК от 20.01.2010 № 3; от 12.07.2011 № 60 (вводится в действие со дня его первого официального опубликования).**

69. Результаты рассмотрения обращения о предоставлении сведений учетов Комитета (территориального органа) отражаются в письменной форме.

70. По письменному запросу гражданина, к которому могут быть приложены документы, подтверждающие факт отбытия назначенного судом наказания (в зависимости от назначенного наказания: квитанция об уплате штрафа; справка об освобождении из исправительного учреждения; справка о снятии с учета уголовно-исполнительной инспекции) или снятия судимости, ему выдается справка об отсутствии судимости по состоянию на день выдачи, в соответствии со статьями 77 и 86 Уголовного кодекса Республики Казахстан (приложение N 24). В алфавитной учетной карточке и в АИС СУ сотрудником, выдавшим справку, производится отметка о погашении судимости со ссылкой на статьи Уголовного кодекса Республики Казахстан (или Уголовного кодекса Казахской ССР).

В случае наличия судимости выдается справка о судимости с указанием решения суда (приложение N 24-1).

Сведения о задержании лица приемником-распределителем, о прекращении уголовного дела в отношении лица, а также об отказе в возбуждении уголовного дела по нереабилитирующим основаниям, в справках не указываются.

Примечание: Справки, выданные гражданам по их запросам, не могут быть приобщены к материалам уголовного дела, к материалам, по которым принято

решение об отказе в возбуждении уголовного дела и специальных проверок в отношении лиц, уполномоченных на выполнение государственных функций, а также лиц, приравненных к ним.

**Сноска. Пункт 70 в редакции приказа Генерального Прокурора РК от 17.08.2007 N 33; с изменениями, внесенными приказами Генерального Прокурора РК от 20.01.2010 № 3; от 12.07.2011 № 60 (вводится в действие со дня его первого официального опубликования).**

71. Прием обращения, а также выдача имеющихся в отношении обратившегося лица, сведений учетов осуществляются по предъявлению заявителем документа, удостоверяющего его личность, копия которого прилагается к запросу. Лицами, изменявшими фамилию, имя, отчество, дату рождения указываются и прежние анкетные данные.

Обращение принимается к рассмотрению после проверки соответствия анкетных данных, указанных в заявлении, сведениям документа, удостоверяющего личность заявителя, о чем сотрудником территориального органа в заявлении производится соответствующая запись, удостоверяемая личн о й п о д п и с ь ю .

**Сноска. Пункт 71 с изменениями, внесенными приказом Генерального Прокурора РК от 20.01.2010 № 3.**

72. По решению начальника территориального органа, сведения учетов могут быть предоставлены другому лицу на основании нотариально заверенной письменной доверенности, выданной лицом, в отношении которого выдаются сведения. Доверенность сдается в территориальный орган.

73. Сведения о лицах, объявленных в розыск, по запросам граждан не п р е д с т а в л я ю т с я .

При установлении сведений о нахождении заявителя в розыске надлежит незамедлительно информировать территориальный орган внутренних дел для принятия мер к его задержанию.

74. На основании приложенных к запросу документов (их нотариально заверенных копий) об отбытии назначенного по приговору суда наказания, снятии судимости, территориальный орган вправе дополнить имеющуюся в учете информацию данными сведениями с последующим направлением материалов для корректировки сведений централизованных учетов.

В указанном случае информация о результатах проверки по учетам подлежит отражению в дополненном виде.

**Сноска. В пункт 74 внесены изменения приказом Генерального Прокурора РК от 19 сентября 2006 года N 52 .**

75. Регистрация запросов граждан осуществляется в соответствии с установленным порядком ведения делопроизводства в органах прокуратуры.

Материалы переписки по запросам физических лиц о наличии (отсутствии) судимости по истечении 5 лет уничтожаются по акту, в соответствии с требованиями статьи 71 "Перечня документов, образующихся в деятельности Комитета по правовой статистике и специальным учетам Генеральной прокуратуры Республики Казахстан, его территориальных и приравненных к ним органов, с указанием сроков хранения", утвержденного приказом Председателя Комитета N 1-о/д от 8 января 2004 года.

**Сноска. Пункт в редакции приказа Генерального Прокурора РК от 17 августа 2007 года N 33.**

75-1. Прием обращений о выдаче справки об отсутствии (наличии) судимости может осуществляться через Центры обслуживания населения (ЦОНЫ).

Порядок получения справок через ЦОНЫ регламентированы в Правилах взаимодействия между центрами обслуживания населения Комитета регистрационной службы и оказания правовой помощи Министерства юстиции Республики Казахстан и территориальными управлениями Комитета по правовой статистике и специальным учетам Генеральной прокуратуры Республики Казахстан, утвержденных совместным приказом Комитета регистрационной службы и оказания правовой помощи Министерства юстиции Республики Казахстан от 10 марта 2009 года № 45 и Комитета по правовой статистике и специальным учетам Генеральной прокуратуры Республики Казахстан от 13 марта 2009 года № 41.

**Сноска. Правила дополнены пунктом 75-1 в соответствии с приказом Генерального Прокурора РК от 20.01.2010 № 3.**

76. Защитники при оказании лицам юридической помощи истребуют сведения учетов в отношении данных лиц путем письменного обращения в территориальный орган с представлением копии документа, удостоверяющего его участие в конкретном деле (ордера, договора, письменного подтверждения органа следствия (дознания) или суда).

Защитникам сведения учетов предоставляются в соответствии со сроками хранения информационных учетных документов (приложение № 10 к Правилам), независимо от погашения или снятия судимости или основания прекращения уголовного преследования.

**Сноска. Пункт 76 в редакции приказа Генерального прокурора РК от 12.07.2011 № 60 (вводится в действие со дня его первого официального опубликования).**

## **Глава 15. Представление сведений информационно-справочных учетов государственным и иным органам и организациям, уполномоченным на осуществление проверочных мероприятий в отношении граждан**

**Сноска. Название главы в редакции приказа Генерального Прокурора РК от 17.08.2007 N 33.**

77. Государственные и иные органы и организации, не входящие в число органов, указанных в пункте 60 настоящих Правил, уполномоченные нормативными правовыми актами Республики Казахстан на осуществление проверочных мероприятий в отношении граждан, истребуют имеющиеся на учете сведения на бланках требований на безвозмездной основе.

Запросы (требования) подлежат направлению в территориальные органы Комитета почтовой связью или нарочно с сопроводительными письмами и приложением списков проверяемых лиц.

При направлении требований ими в сопроводительном письме делается ссылка на нормативный правовой акт, наделяющий их правом осуществления проверок граждан.

В этом случае, сведения пофамильного учета предоставляются органам и организациям, уполномоченным на осуществление проверочных мероприятий, в соответствии со сроками хранения информационных учетных документов (приложение N 10), независимо от погашения или снятия судимости или основания прекращения уголовного преследования. Запросы исполняются в течение 10 календарных дней.

Если в реквизите 7 требования отражено, что основанием проверки является поступление на работу (за исключением поступления на правоохранительную службу), то сведения пофамильного учета предоставляются с учетом статьи 77 Уголовного кодекса Республики Казахстан.

### **П р и м е ч а н и е :**

1) Истребование сведений юридическими лицами, не подпадающими под категорию органов, указанных в пунктах 60 и 77 настоящих Правил, осуществляется в соответствии с пунктом 72 настоящих Правил.

2) Истребование сведений в отношении государственных служащих, лиц, претендующих на поступление на государственную службу (приравненных к ним), осуществляется на основании нормативных правовых актов, регламентирующих ведение учета лиц, совершивших коррупционные и административные правонарушения.

3) Запросы иных учреждений, организаций и граждан, оформленные на бланках требований, проверке не подлежат и возвращаются инициаторам без



исполнения, с разъяснением причин и порядка обращения к учетам.

**Сноска. Пункт 77 в редакции приказа Генерального Прокурора РК от 17.08.2007 N 33; с изменениями, внесенными приказом Генерального прокурора РК от 12.07.2011 № 60 (вводится в действие со дня его первого официального опубликования).**

78. Сведения информационно-справочных учетов в отношении лица, подвергнутого проверке, отражаются на обратной стороне требования, указывается дата проверки по учетам, фамилия сотрудника территориального органа, исполнившего запрос, или его номерной штамп.

В случае отсутствия в информационно-справочных картотеках сведений о процессуальном решении по уголовному делу, возбужденному в отношении проверяемого лица, в требовании подлежит отражению факт возбуждения уголовного дела.

В случае установления сведений дактилоскопического учета о судимости проверяемого лица под другими анкетными данными, территориальный орган представляет инициатору проверки соответствующую справку (приложение N 19), а при установлении личности неопознанного трупа - протокол (приложение N 20).

В случае отсутствия в учетах сведений в отношении проверяемого лица на обратной стороне требования проставляется штампель с соответствующей информацией, указываются дата проверки и фамилия сотрудника (номерной штамп), ее производившего. При наличии сведений на проверяемое лицо из списка, на оборотной стороне списка делается соответствующая отметка.

В случае выявления на пофамильном учете в отношении проверяемого лица сведений под другими анкетными данными, в требовании указываются установленные проверкой анкетные данные и имеющиеся о нем сведения.

Указанные требования приобщаются к материалам проверки только после подтверждения инициаторами запросов с помощью иных источников (копиями приговоров, дактилоскопической идентификацией), что содержащиеся в них сведения относятся к лицу, подвергнутому проверке.

79. Сведения о лицах, умерших в местах отбывания наказания, выдаются согласно срокам хранения, предусмотренным пунктом 2 Перечня сроков хранения информационных учетных документов в пофамильных и дактилоскопических картотеках (приложение N 10).

По истечении указанных сроков, сведения учета в отношении умерших лиц в местах отбывания наказания представляются по запросам архивов государственных органов, а также запросам (заявлениям) родственников, связанным с установлением судьбы таких граждан.

**Сноска. В пункт 79 внесены изменения приказом Генерального Прокурора**

80. Требования, представленные избирательными комиссиями, подлежат исполнению в соответствии с действующим законодательством.

#### Раздел 4.

### Розыскные учеты Глава 16 Учет лиц, скрывшихся от органов дознания, следствия или суда и отбытия наказания

Сноска. В заголовок главы 16 внесены изменения приказом Генерального Прокурора РК от 19 сентября 2006 года N 52.

81. Объектами учета являются лица, скрывшиеся от дознания, следствия, суда и отбытия наказания .

Розыск лица осуществляется по одному розыскному делу. В случае вынесения постановления о заведении розыскного дела в отношении одного лица двумя и более органами, уполномоченными на осуществление оперативно-розыскной деятельности, оставлению на учете подлежит одно дело, а материалы по остальным делам объединяются с ним. При этом, постановления об их заведении подлежат отмене .

Определение органа, которым в дальнейшем будут осуществляться оперативно-розыскные мероприятия, находится в непосредственном ведении вышестоящего ведомства .

Сноска. Пункт 81 с изменениями, внесенными приказом Генерального Прокурора РК от 17 августа 2007 года N 33 .

82. Формами учетных документов являются:  
1) розыскная карточка ;  
2) постановление об объявлении межгосударственного розыска;  
3) постановление о прекращении розыска;  
4) статистическая карточка на разыскиваемого (приложение № 28 к Правилам )

Учетные документы подписываются должностным лицом, утвердившим постановление о заведении розыскного дела и представляются для регистрации в территориальный орган Комитета, не позднее следующего рабочего дня после получения согласия прокурора .

Согласие о заведении розыскного дела прокурор выражает письменной резолюцией, заверенной гербовой печатью на постановлении о заведении розыскного дела .

Перед постановкой на учет в территориальном органе Комитета, розыскного материала в отношении лиц, скрывшихся от дознания, следствия (за исключением розыскных дел в отношении лиц, скрывшихся от суда и отбытия

наказания), органы, осуществляющие розыск, представляют надзирающему прокурору материалы розыскного дела для изучения законности его заведения. С согласия прокурора (выраженного письменной резолюцией и датой подписания) с решением о заведении розыскного дела, территориальный орган Комитета присваивает \_\_\_\_\_ розыскной \_\_\_\_\_ номер.

Регистрация розыскных дел производится сотрудниками территориальных органов, включая военного и транспортных территориальных, дислоцированными в районных и приравненных к ним прокуратурах, в территориальном органе области, включая военного и транспортных территориальных, в журнале регистрации розыскных дел (приложение № 25 к П р а в и л а м ) .

Территориальным органом, включая военного и транспортного территориального, в целях учета ведется контрольный журнал регистрации р о з ы с к н ы х \_\_\_\_\_ д е л .

Учетные документы сотрудник территориального органа Комитета, дислоцированный в районной и приравненной к ней прокуратуре, после проверки полноты и качества заполнения, в течение 1 рабочего дня осуществляет ввод в АИС СУ и в течение 5 рабочих дней с момента поступления представляет в территориальный орган Комитета. Территориальный орган Комитета проверяет достоверность сведений введенных в АИС СУ.

Розыскные карточки направляются в Комитет только на лиц, объявленных в межгосударственный розыск, одновременно с постановлением об объявлении межгосударственного \_\_\_\_\_ розыска .

В случае незамедлительного объявления лица в межгосударственный розыск, в правом углу розыскной карточки и постановления об объявлении межгосударственного розыска ставить отметку "Немедленно".

Информационные учетные документы с пометкой "Немедленно" направляются в Комитет в течение одного рабочего дня с момента поступления.

**Сноска. Пункт 82 в редакции приказа Генерального прокурора РК от 12.07.2011 № 60 (вводится в действие со дня его первого официального опубликования) .**

83. С целью обеспечения своевременного и полного представления учетных документов, территориальный орган Комитета, проводит ежемесячно до 15 числа сверку данных АИС ЕУСС с данными АИС СУ по уголовным делам, приостановленным по пункту 2 статьи 50 и пункту 3 статьи 304 УПК РК, со сведениями о заведении розыскных дел органами уголовного преследования районного, областного и приравненного к ним звена.

Территориальными органами Комитета ежеквартально проводится сверка сведений о заведении розыскных дел органами уголовного преследования

районного, областного и приравненного звена о лицах, объявленных судами в розыск. Результаты сверки оформляются актом, который составляется в одном экземпляре и подписывается начальником территориального органа Комитета.

По выявленным расхождениям территориальным органом Комитета принимаются меры прокурорского реагирования.

**Сноска. Пункт 83 в редакции приказа Генерального прокурора РК от 12.07.2011 № 60 (вводится в действие со дня его первого официального опубликования).**

83-1. Территориальный орган Комитета, ежемесячно до 10 числа, направляют информацию надзирающему прокурору о разыскиваемых лицах, подлежащих объявлению в межгосударственный розыск, согласно срокам, предусмотренным ведомственными инструкциями Министерства внутренних дел и Агентства Республики Казахстан по борьбе с экономической и коррупционной преступностью (финансовой полиции).

**Сноска. Правила дополнены пунктом 83-1 в соответствии с приказом Генерального прокурора РК от 12.07.2011 № 60 (вводится в действие со дня его первого официального опубликования).**

84. При представлении розыскных дел для регистрации проверяется наличие учетных документов. Основанием для заведения розыскного дела является:

1) постановление следователя, органа дознания, прокурора и суда об объявлении розыска обвиняемого, осужденного и других категорий **р а з ы с к и в а е м ы х л и ц ;**

2) **исключен приказом Генерального прокурора РК от 12.07.2011 № 60 (вводится в действие со дня его первого официального опубликования).**

3) **исключен приказом Генерального прокурора РК от 12.07.2011 № 60 (вводится в действие со дня его первого официального опубликования).**

4) **исключен приказом Генерального прокурора РК от 12.07.2011 № 60 (вводится в действие со дня его первого официального опубликования).**

Постановление (определение) суда об объявлении розыска лица одновременно с уголовным делом направляется судом надзирающему прокурору в течение одного рабочего дня после вступления его в законную силу.

Надзирающий прокурор постановление (определение) суда об объявлении розыска лица направляет в орган, которому поручается ведение розыска, в течение 3-х суток, а постановление прокурора об объявлении розыска лица - в течение одного рабочего дня с момента вынесения.

Надзирающим прокурором осуществляется проверка законности заведения розыскных дел в течение 3-х суток с момента их поступления в прокуратуру.

**Сноска. Пункт 84 с изменениями, внесенными приказами Генерального Прокурора РК от 19.09.2006 N 52; от 12.07.2011 № 60 (вводится в действие со**

дня его первого официального опубликования).

85. Для регистрации представляется розыскное дело, в отношении лица, скрывшегося от органов следствия или дознания, включающее:

- 1) постановление о возбуждении уголовного дела;
- 2) постановление о привлечении в качестве обвиняемого;
- 3) постановление о приостановлении производства по уголовному делу в связи с розыском обвиняемого, если оно выносилось;
- 4) постановление об объявлении розыска в отношении обвиняемого;
- 5) постановление об избрании меры пресечения;

6) копию паспорта либо удостоверения личности, в случае отсутствия указанных документов копию одного из следующих документов: вида на жительство иностранца в Республике Казахстан, удостоверения лица без гражданства, водительского удостоверения, военного билета, свидетельства о рождении (для лица, не достигшего шестнадцатилетнего возраста), заявления Ф-1, актовой записи о рождении гражданина. В случае отсутствия указанных документов органом, принявшим решение об объявлении лица в розыск, составляется справка об установлении фамилии, имени, отчества, даты и места рождения разыскиваемого, которая заверяется подписью первого руководителя либо лица, исполняющего его обязанности и печатью органа.

В случае вынесения судом постановления (определения) об объявлении подсудимого (осужденного) в розыск, вышеизложенные действия осуществляются розыскными подразделениями после получения из суда соответствующего процессуального документа в отношении лица, скрывшегося от суда и отбытия наказания. Для регистрации представляется розыскное дело, в к л ю ч а ю щ е е :

- 1) постановление суда об объявлении розыска в отношении обвиняемого;
- 2) копию паспорта либо удостоверение личности, в случае отсутствия указанных документов копию одного из следующих документов: вида на жительство иностранца в Республике Казахстан, удостоверение лица без гражданства, водительское удостоверение, военного билета, свидетельства о рождении (для лица, не достигшего шестнадцатилетнего возраста), заявления Ф-1, актовой записи о рождении гражданина.

Отсутствие одного из указанных процессуальных документов служит основанием для отказа в принятии на учет и возвращения розыскного дела на дополнительное оформление.

Порядок истребования информации о лицах, находящихся в розыске, регламентируется пунктом 61 настоящих Правил. При наличии оснований полагать о том, что разыскиваемое лицо может находиться за пределами Республики Казахстан, запрос направляется в МИБ.

Сноска. Пункт 85 с изменениями, внесенными приказами Генерального Прокурора РК от 19.09.2006 N 52; от 17.08.2007 N 33; от 12.07.2011 № 60 (вводится в действие со дня его первого официального опубликования).

86. При объявлении республиканского розыска обвиняемых, скрывшихся от органов следствия, дознания или суда, отбытия наказания, розыскные подразделения органов, уполномоченных на осуществление оперативно-розыскной деятельности, направляют в территориальный орган, 1 экземпляр розыскной карточки и 1 экземпляр статистической карточки на р а з ы с к и в а е м о г о .

Розыскная карточка в картотеку пофамильного учета не вносится, статистическая карточка на разыскиваемого вносится в картотеку розыскного учета территориального органа. Экземпляр розыскной карточки одновременно с постановлением об объявлении межгосударственного розыска направляется в Комитет, для последующего направления в МИБ.

Комитетом розыскная карточка на разыскиваемого направляется в МИБ одновременно с постановлением об объявлении межгосударственного розыска.

Сноска. Пункт 86 с изменениями, внесенными приказами Генерального Прокурора РК от 19.09.2006 N 52; от 17.08.2007 N 33; от 12.07.2011 № 60 (вводится в действие со дня его первого официального опубликования).

87. Постановление об объявлении межгосударственного розыска составляется органами, уполномоченными на осуществление оперативно-розыскной деятельности независимо от избранной меры пресечения, в 2-х экземплярах, один из которых направляется в территориальный орган Комитета, для внесения соответствующей корректировки в учет.

Территориальный орган Комитета, в течение 5 рабочих дней с момента поступления постановления об объявлении межгосударственного розыска, осуществляет проверку правильности оформления документа, сведений введенных в АИС СУ и после внесения соответствующей корректировки в учет об объявлении лица в межгосударственный розыск направляет его с розыскной к а р т о ч к о й в К о м и т е т .

Комитет направляет розыскную карточку и постановление об объявлении межгосударственного розыска в ГИАЦ МВД РФ.

Сведения о лицах, объявляемых в межгосударственный розыск раньше установленного срока, по имеющимся каналам связи направляются в ГИАЦ МВД РФ через центральный орган, осуществляющий оперативно-розыскную деятельность. Учетные документы на данную категорию лиц представляются для постановки на учет в территориальный орган в сроки, предусмотренные пунктом

8 2 П р а в и л .

Сноска. Пункт 87 в редакции приказа Генерального прокурора РК от



12.07.2011 № 60 (вводится в действие со дня его первого официального опубликования).

88. Заполнение всех форм учетных документов осуществляется на основании материалов уголовного и розыскного дел на печатной машинке или персональной электронной вычислительной машине. Допускается заполнение документов от руки синими или черными чернилами, разборчиво, без помарок, подчисток и исправлений. При этом фамилия, имя, отчество пишутся печатными б у к в а м и .

88-1. Корректировка в учетных документах фамилии, имени, отчества, даты и места рождения, осуществляется Комитетом, территориальным органом, включая военный и транспортные территориальные, на основании копии паспорта либо удостоверения личности, в случае отсутствия указанных документов копии одного из следующих документов: вида на жительство иностранца в Республике Казахстан, удостоверения лица без гражданства, водительского удостоверения, военного билета, свидетельства о рождении (для лица, не достигшего шестнадцатилетнего возраста), заявления Ф-1, актовой записи о рождении гражданина, в случае отсутствия указанных документов - справки об установлении фамилии, имени, отчества, даты и места рождения, заверенной подписью первого руководителя, либо лица, исполняющего его обязанности и печатью органа, принявшего решение об объявлении лица в р о з ы с к .

Сноска. Глава 16 дополнена пунктом 88-1 приказом Генерального Прокурора РК от 19 сентября 2006 года N 52 ; пункт в редакции приказа Генерального Прокурора РК от 17 августа 2007 года N 33 .

89. В розыскных карточках подлежат заполнению все предусмотренные реквизиты (приложение N 3).

В постановлении об объявлении розыска подлежат обязательному отражению следующие сведения :

1. время и место его составления;
2. кем составлено постановление;
3. номер уголовного дела и дата его возбуждения;
4. категория разыскиваемого лица;
5. фамилия, имя и отчество разыскиваемого лица;
6. число, месяц, год и место его рождения;
7. национальность;
8. гражданство;
9. документ, удостоверяющий личность: удостоверение личности или паспорт (серия, номер);
10. уголовный закон (статья, часть, пункт), предусматривающий

ответственность за данное преступление;

11. орган, являющийся инициатором розыска;

12. номер розыскного дела и дата его заведения;

13. вид меры пресечения.

В постановлениях о прекращении республиканского и межгосударственного розыска должны быть указаны следующие сведения:

1. время и место его составления;

2. кем составлено постановление;

3. даты объявления розыска и заведения розыскного дела;

4. номер розыскного дела;

5. фамилия, имя, отчество разыскиваемого лица;

6. (исключен приказом Генерального Прокурора РК от 19 сентября 2006 года N 52 ) .

7. (исключен приказом Генерального Прокурора РК от 19 сентября 2006 года N 52 ) .

8. гражданство;

9. установлено или задержано, дата, на какой территории (республика, край, область, город, район, населенный пункт);

10. орган, установивший или задержавший;

11. основание прекращения розыска;

12. мера пресечения;

13. номер дела по установлению личности;

14. дата заведения дела по установлению личности.

**Сноска. В пункт 89 внесены изменения приказом Генерального Прокурора РК от 19 сентября 2006 года N 52 .**

89-1. Отсутствие сведений, предусмотренных пунктом 89 настоящих Правил, либо несовпадение указанных сведений с имеющимися на учете данными, отсутствие предусмотренных подписей должностных лиц, печатей либо неполный оттиск печати, служат основанием для возвращения информационных учетных документов для надлежащего оформления без постановки на учет.

Представленные информационные учетные документы для постановки на учет разыскиваемого, уже состоящего на учете по другому деянию, подлежат возврату инициатору розыска с сообщением сведений о предыдущем инициаторе розыска, номере и дате заведения розыскного дела для решения вопроса об объединении материалов розыскных дел и определении органа, который должен вести розыск.

**Сноска. Глава 16 дополнена пунктом 89-1 приказом Генерального Прокурора РК от 19 сентября 2006 года N 52 .**

89-2. В случае изменения разыскиваемым фамилии, имени, отчества, орган,

осуществляющий розыск, сообщает об этом в территориальный орган, включая военный и транспортные территориальные, в течение 3-х рабочих дней со дня обнаружения и представляет в порядке, предусмотренном пунктом 86 настоящих Правил розыскные карточки, а также если разыскиваемый объявлен в межгосударственный розыск - постановления об объявлении межгосударственного розыска в порядке, предусмотренном пунктом 87 настоящих Правил, для постановки на учет разыскиваемого по последней фамилии, имени, отчеству. В учетах на каждую фамилию делается отметка о других фамилиях разыскиваемого.

Сноска. Глава 16 дополнена пунктом 89-2 приказом Генерального Прокурора РК от 19 сентября 2006 года N 52 ; пункт с изменениями, внесенными приказом Генерального Прокурора РК от 17 августа 2007 года N 33

90. Территориальным органом, включая военного и транспортного территориального, при поступлении постановления об объявлении межгосударственного розыска осуществляется обязательная проверка разыскиваемого лица по пофамильному учету, а установленные данные отражаются на обороте постановления.

О лице, имеющем несколько судимостей, указываются сведения о последней судимости, дате и основаниях освобождения от наказания.

91. Основанием для снятия розыска с учета в территориальном органе, включая военного и транспортного территориального, является постановление о прекращении розыска. При этом вместе с постановлением в территориальный орган, включая, военный и транспортные территориальные, для проверки достоверности представляется один из следующих документов, на основании, которого прекращен розыск:

1) протокол задержания разыскиваемого лица или сообщение территориального следственного изолятора и специального медицинского учреждения о водворении разыскиваемого лица;

2) постановление о прекращении уголовного дела;

3) постановление о прекращении уголовного преследования в отношении разыскиваемого лица;

4) сведения о направлении уголовного дела Генеральной прокуратурой Республики Казахстан в одно из государств-участников СНГ с указанием даты и исходящего номера;

5) постановление суда о прекращении розыска в отношении лица, скрывшегося от суда;

6) документ об установлении лица, в отношении которого избрана мера пресечения не связанная с лишением свободы;

7) сведения о направлении вступившего в законную силу приговора суда в иностранное государство для последующего его признания и исполнения, с указанием даты и исходящего номера.

В постановлении о прекращении розыска проставляется заверенная гербовой печатью подпись, фамилия и должность надзирающего прокурора (его заместителя), подтверждающая обоснованность и законность прекращения розыскного дела.

На оборотной стороне постановления о прекращении розыска, сотрудником территориального органа, включая военный и транспортные территориальные, производится запись о датах представления статистической карточки формы 1.1 и возобновления производства по ранее приостановленному уголовному делу, либо отметка о датах предоставления статистической карточки формы 3.0 и направления дела в суд в связи с задержанием разыскиваемого, или о дате водворения разыскиваемого в следственный изолятор, специальное медицинское учреждение.

При установлении либо задержании разыскиваемого за пределами Республики Казахстан, в отношении которого избрана мера пресечения в виде ареста, и заключение его под стражу, сотрудником органа, осуществляющим розыск, представляется в территориальный орган Комитета, уведомление об установлении либо задержании разыскиваемого за пределами Республики Казахстан (приложение № 30 к Правилам), подписанное руководителем территориального органа Комитета, осуществляющим розыск и согласованное с надзирающим прокурором.

Прокурор свое согласие выражает письменной резолюцией, заверенной гербовой печатью на уведомлении.

Уведомление об установлении либо задержании разыскиваемого за пределами Республики Казахстан не является основанием для прекращения и снятия с учета розыскного дела.

Данное уведомление используется сотрудником территориального органа Комитета при формировании статистического отчета формы № 1-М "О зарегистрированных преступлениях и результатах деятельности органов уголовного преследования", утвержденного приказом Генерального Прокурора Республики Казахстан от 31 октября 2003 года № 62 (зарегистрированный в Реестре государственной регистрации нормативных правовых актов за № 2576).

Установление либо задержание разыскиваемого, в отношении которого избрана мера пресечения в виде ареста и заключение его под стражу в иностранном государстве, не является основанием для прекращения розыска.

Розыск указанных лиц прекращается при основаниях, перечисленных в пункте 91 Правил.

Сноска. Пункт 91 с изменениями, внесенными приказами Генерального Прокурора РК от 19.09.2006 N 52; от 17.08.2007 N 33; от 12.07.2011 № 60 (вводится в действие со дня его первого официального опубликования).

91-1. При поступлении постановления о прекращении розыска (республиканского, межгосударственного), сотрудник территориального органа Комитета, после проверки правильности оформления постановления о прекращении розыска и обоснованности снятия с учета вносит корректировку в статистическую карточку и в АИС СУ.

Сноска. Пункт 91-1 в редакции приказа Генерального прокурора РК от 12.07.2011 № 60 (вводится в действие со дня его первого официального опубликования).

92. В случае прекращения межгосударственного розыска в территориальный орган Комитета, представляются 2 экземпляра постановления о прекращении розыска, один из которых ими направляется в Комитет, которым после проверки и внесения изменений в учеты, направляется в МИБ.

При прекращении республиканского розыска в территориальный орган Комитета, представляются 1 экземпляр постановления о прекращении розыска.

Сноска. Пункт 92 в редакции приказа Генерального прокурора РК от 12.07.2011 № 60 (вводится в действие со дня его первого официального опубликования).

93. В случае объявления лица в международный розыск либо прекращения международного розыска Национальным бюро Интерпола в Республике Казахстан направляется соответствующее уведомление в Комитет и его территориальные органы, включая военного и транспортных территориальных, для корректировки сведений учетов.

При поступлении в Комитет уведомления о прекращении международного розыска, в сведениях учетов производится соответствующая корректировка об изменении вида розыска с международного на республиканский либо межгосударственный.

Сноска. В пункт 93 внесены изменения приказом Генерального Прокурора РК от 19 сентября 2006 года N 52; пункт дополнен приказом Генерального Прокурора РК от 17 августа 2007 года N 33.

94. (исключен приказом Генерального Прокурора РК от 19 сентября 2006 г о д а N 5 2 ) .

95. При перепоручении розыска другому органу, в случае прекращения розыскного дела, орган, прекративший розыск, на обороте постановления производит запись о направлении сообщения об этом органу, у которого находится уголовное дело.

В случае решения вопроса о перепоручении розыскного дела

территориальный орган Комитета, с учета которого было снято розыскное дело, направляет уведомление о перепоручении розыскного дела в соответствующий территориальный орган Комитета, куда было перепоручено розыскное дело.

После принятия решения о перепоручении розыскного дела, орган уголовного преследования направляет копии сопроводительных писем в Комитет и территориальный орган, включая военный и транспортные территориальные, для внесения соответствующих корректировок в учеты.

Сноска. Пункт 95 с изменениями, внесенными приказами Генерального Прокурора РК от 19.09.2006 N 52; от 12.07.2011 № 60 (вводится в действие со дня его первого официального опубликования).

## **16-1. Учет обвиняемых, находящихся вне пределов Республики Казахстан**

Сноска. Правила дополнены главой 16-1 в соответствии с приказом Генерального прокурора РК от 12.07.2011 № 60 (вводится в действие со дня его первого официального опубликования).

95-1. Объектами учета являются обвиняемые, в отношении которых производство по уголовному делу полностью или в соответствующей части приостановлено постановлением дознавателя, следователя или суда ввиду нахождения, обвиняемого вне пределов Республики Казахстан (пункт 5 статьи 50 УПК РК), в отношении которых избрана мера пресечения "арест".

Территориальным органом Комитета, дислоцированным в районной и приравненной к ней прокуратуре, осуществляется введение указанного учета на базе А И С С У .

Учетные сведения в отношении обвиняемых, находящихся вне пределов Республики Казахстан подгружаются с ЕУСС по приостановленным уголовным делам по пункту 5 статьи 50 УПК РК, согласно данных статистических карточек формы 1.1, 2.0 "Об утверждении Инструкции по ведению единого карточного учета заявлений и сообщений о преступлениях, уголовных дел, результатов их расследования и судебного рассмотрения (Единая унифицированная статистическая система)", утвержденной приказом Генерального Прокурора Республики Казахстан от 17 июня 2005 года № 27 (зарегистрированный в Реестре государственной регистрации нормативных правовых актов за № 3704) (далее - Инструкция) .

Информационные учетные документы на указанную категорию не составляются и не подлежат постановке в ГИАЦ МВД РФ.

95-2. В целях полноты и достоверности учета, территориальный орган Комитета, осуществляет ежемесячную сверку данных АИС СУ со сведениями



Е У С С .

Результаты сверки оформляются актом, который составляется в одном экземпляре и подписывается начальником территориального органа Комитета. Акт сверки хранится в территориальном органе Комитета.

95-3. В случае необходимости корректировки реквизитов карточек, внесенных в базу данных, субъект правовой статистики и специальных учетов через прокурора, осуществляющий надзор направляет в территориальный орган Комитета, (в отдел уголовной статистики) рапорт о внесении изменений в соответствующие статистические карточки согласно пункту 22 Инструкции. В случае внесения корректировки в статистическую карточку по уголовным делам, приостановленным по пункту 5 статьи 50 УПК РК сотрудник уголовной статистики территориального органа Комитета после внесения соответствующих корректировок, представляет копию рапорта в отдел специальных учетов.

Корректировки, внесенные в АИС ЕУСС по уголовным делам, приостановленных по пункту 5 статьи 50 УПК РК в АИС СУ обновляются автоматически.

95-4. Обвиняемое лицо, находящегося вне пределов Республики Казахстан, снимается с учета в территориальном органе Комитета, в случае прекращения уголовного дела, либо с внесением судебного решения.

Возобновление уголовного дела не является основанием для снятия с учета.

## **Глава 17. Учет лиц, пропавших без вести, неопознанных трупов граждан**

96. Объектами данного учета являются граждане Республики Казахстан, а также иностранные граждане и лица без гражданства, находящиеся на территории Республики.

Учету подлежат:

- 1) лица, исчезнувшие без видимых к тому причин, в отношении которых в органы внутренних дел поступило заявление об исчезновении либо решение суда о признании гражданина безвестно отсутствующим, вступившее в законную силу и местонахождение их неизвестно;
- 2) трупы лиц, личность которых не установлена;
- 3) больные или дети, которые по состоянию здоровья или возрасту не могут сообщить о себе сведений (далее больные или дети).

**Сноска. Пункт 96 с изменениями, внесенными приказами Генерального Прокурора РК от 19.09.2006 N 52; от 12.07.2011 № 60 (вводится в действие со дня его первого официального опубликования).**

97. Учет осуществляется территориальным органом, включая, военного и

транспортного территориального, путем ведения ручных картотек и автоматизированных банков данных отдельно на каждую категорию.

Компьютерная обработка и учет указанной информации не исключает ведение ручных картотек и является вспомогательным средством для ускорения обработки запросов.

Территориальным органом, включая военного и транспортного территориального, ведется паспорт, отражающий движение картотечного фонда.

Розыскные картотеки формируются по формулам учета, расположенным в правом верхнем углу опознавательной карты:

М - мужчины  
Ж - женщины

В карточке указывается квартал и две последние цифры года, которые отражают время обнаружения трупа или исчезновения пропавшего без вести, далее в формуле отражается возраст, затем рост.

Например, формула М-1-97-6-2 означает, что речь идет о мужчине, пропавшем в 1-квартале 1997 года, старше 50 лет, при росте выше 170 см.

Параметры определения возраста, роста, размеров обуви:

в о з р а с т		р о с т	
1 - до 15 лет		м у ж ч и н ы	
2 - 16-20		1 - до 170 см.	
3 - 21-30		2 - свыше 170 см.	
4 - 31-40		ж е н щ и н ы	
5 - 41-50		1 - до 160 см.	
6 - старше 50 лет	2 - свыше 160 см.		

Размеры обуви:

17 - 10.5	28 - 17.5	38 - 24.5
18 - 11.0	28.5 - 18.0	39 - 25.0
19 - 11.5	29 - 18.5	40 - 25.5
19.5 - 12.0	30 - 19.0	40.5 - 26.0
20 - 12.5	31 - 19.5	41 - 26.5
21 - 13.0	31.5 - 20.0	42 - 27.0
22 - 13.5	32 - 20.5	43 - 27.5
22.5 - 14.0	33 - 21.0	43.5 - 28.0
23 - 14.5	34 - 21.5	44 - 28.5
24 - 15.0	34.5 - 22.0	45 - 29.0
25 - 15.5	35 - 22.5	46 - 29.5

25.5 - 16.0	36 - 23.0	46.5 - 30.0
26 - 16.5	37 - 23.5	47 - 30.5
27 - 17.0	37.5 - 24.0	

Татуировки, следы операций, ампутации, физические недостатки, пороки развития, протезы обозначаются на контуре области тела человека путем обведения нужной цифры кружком.

При отсутствии точной информации о местонахождении приметы она обозначается слева в нижнем углу опознавательной карты следующими цифрами :

рука - 61	нога - 64	спина - 68	грудь - 69
рука правая - 62	нога правая - 65	неизвестная область - 70	
рука левая - 63	нога левая - 67		

Виды приметы

Название

№ области тела человека \_\_\_\_\_

Если, например, известно только, что татуировка расположена на ноге, указывается цифра 64.

Условные обозначения состояния зубов указаны на схеме в левом нижнем углу карты.

98. Формы учетных документов:

- 1) опознавательная карта единого образца (приложение N 21);
- 2) контрольная карточка (приложение N 22);
- 3) постановление о прекращении розыска;
- 4) сообщение о снятии с учета (приложение N 23);
- 5) постановление об объявлении межгосударственного розыска;
- 6) статистическая карточка на разыскиваемого (приложение N 28).

Все формы учетных документов подписываются должностными лицами, утвердившими постановления о заведении розыскного дела в отношении лица, пропавшего без вести, дела по установлению личности трупов лиц и представляются в территориальный орган Комитета, для регистрации не позднее следующего рабочего дня после получения согласия прокурора.

Регистрация розыскных дел в отношении лица, пропавшего без вести, и дел по установлению личности неопознанных трупов, неизвестных больных или детей, производится территориальным органом, включая военный и транспортные территориальные, или их сотрудниками, дислоцированными в районных и приравненных к ним прокуратурах, в журнале учета розыскных дел на лиц, пропавших без вести (приложение N 26) и журнале учета дел по установлению личности неопознанных трупов, неизвестных больных или детей, которые по состоянию здоровья или возрасту не могут сообщить о себе сведений

Надзирающим прокурором осуществляется проверка законности заведения розыскных дел в течение 3-х суток с момента их поступления в прокуратуру (за исключением розыскных дел в отношении лиц, пропавших без вести, основанием для заведения которых является решение суда о признании гражданина безвестно отсутствующим вступившее в законную силу).

Для регистрации в территориальном органе необходимо наличие следующих документов :

1) в розыском деле в отношении без вести пропавшего:

заявление гражданина, решение суда о признании гражданина безвестно отсутствующим, вступившее в законную силу, сообщение государственного органа и иных организаций о безвестном исчезновении лица (с номером регистрации в Книге учета заявлений органа уголовного преследования);

постановление о заведении розыскного дела;

письменное объяснение гражданина, подавшего заявление об исчезновении лица (за исключением розыскных дел в отношении лиц, пропавших без вести, основанием для заведения которых является решение суда о признании гражданина безвестно отсутствующим вступившее в законную силу);

копия паспорта либо удостоверения личности, в случае отсутствия указанных документов копия одного из следующих документов: вида на жительство иностранца в Республике Казахстан, удостоверения лица без гражданства, водительского удостоверения, военного билета, свидетельства о рождении (для лица, не достигшего шестнадцатилетнего возраста), заявления Ф-1, актовой записи о рождении гражданина.

В случае отсутствия указанных документов органом, принявшим решение об объявлении лица в розыск, составляется справка об установлении фамилии, имени, отчества, даты и места рождения разыскиваемого, которая заверяется подписью первого руководителя либо лица, исполняющего его обязанности, и печатью органа :

опознавательную карту;

требование на наличие (отсутствие) судимости (по мере готовности);

2) в деле по установлению личности неопознанного трупа:

копия сообщения об обнаружении неопознанного трупа (с номером регистрации в Книге учета заявлений органа уголовного преследования);

копия постановления о возбуждении или об отказе в возбуждении уголовного дела (по мере вынесения);

копия постановления о назначении судебно-медицинской экспертизы трупа;

заполненный бланк запроса идентификационных сведений;

опознавательная карта;

постановление о заведении дела по установлению личности неопознанного  
т р у п а ;

дактилоскопическая карта (приложение № 31 к Правилам);

копия заключения эксперта (по мере готовности);

3) в деле по установлению личности неизвестного больного и ребенка:

сообщение учреждения о нахождении больного, ребенка (с номером  
регистрации в Книге учета заявлений органа уголовного преследования);

постановление о заведении розыскного дела;

фотоснимки больного, ребенка, их особых примет и одежды;

дактилоскопическая карта (на лиц, достигших 14-летнего возраста) (  
приложение № 31 к Правилам);

заполненный бланк запроса идентификационных сведений;

о п о з н а в а т е л ь н а я к а р т а .

Комитет направляет данные централизованных учетов в МИБ, заполнение  
учетных документов, направляемых на республиканский централизованный учет,  
осуществляется на русском языке, без сокращений данных, на печатной машинке  
или персональной электронной вычислительной машине. При отсутствии  
указанных технических средств, документы заполняются от руки синими или  
черными чернилами, разборчиво, без помарок, подчисток и исправлений.

В случае поступления решение суда о признании гражданина безвестно  
отсутствующим в отношении лица ранее объявленного в розыск, розыскное дело  
органами внутренних дел не заводится, при этом в течение 3-х рабочих дней в  
территориальный орган Комитета направляется соответствующее уведомление  
для внесения сведений в учеты.

**Сноска. Пункт 98 с изменениями, внесенными приказами Генерального  
Прокурора РК от 19.09.2006 N 52; от 17.08.2007 N 33; от 12.07.2011 № 60 (**  
**вводится в действие со дня его первого официального опубликования).**

99. Основанием для регистрации розыскного дела по установлению личности  
является постановление о заведении розыскного дела. Решения по заведению их  
п р и н и м а ю т с я н а о с н о в а н и и :

1) заявление гражданина, решение суда о признании гражданина безвестно  
отсутствующим, вступившее в законную силу, сообщения государственных  
органов и иных организаций о безвестном исчезновении гражданина,  
обнаружения неизвестного больного или ребенка, который по состоянию  
здоровья или возрасту не может сообщить о себе сведений;

2) сообщения об обнаружении неопознанного трупа.

**Сноска. Пункт 99 с изменениями, внесенными приказом Генерального  
прокурора РК от 12.07.2011 № 60 (вводится в действие со дня его первого  
официального опубликования).**

100. В случае прекращения розыска в отношении лица, пропавшего без вести, орган, осуществляющий оперативно-розыскную деятельность, не позднее 3 суток с момента вынесения постановления о прекращении розыска направляет в территориальный орган Комитета, два экземпляра постановления о прекращении межгосударственного розыска (1 экземпляр республиканского розыска), а в отношении неопознанных трупов, больных или детей - 2 экземпляра сообщения о снятии с учета, один из которых направляется в Комитет.

В постановлении о прекращении розыска, сообщении о снятии с учета проставляется заверенная гербовой печатью подпись надзирающего прокурора (его заместителя), подтверждающая обоснованность и законность прекращения розыскного дела, дела по установлению личности.

Территориальный орган Комитета, в течение 5 рабочих дней с момента поступления учетных документов о прекращении розыскных дел и дел по установлению личностей, представляют в Комитет постановления о прекращении межгосударственного розыска в отношении без вести пропавших, сообщения в отношении неопознанных трупов, а также неизвестных больных и детей, которые по состоянию здоровья или возраста не могут сообщить о себе сведения поставленных на учет в Комитете. Комитетом после корректировки в учетах, учетные документы направляются в МИБ.

В постановлении о прекращении розыска излагается причина принятого решения о прекращении розыска. При прекращении розыска в связи с опознанием трупа, указывается место его обнаружения, номер и дата заведения дела по установлению личности.

В случае объявления судом лица умершим, к постановлению о прекращении розыска прилагается соответствующее судебное решение.

Основаниями прекращения розыскных дел являются:  
в отношении неизвестных детей - установление их личности, усыновление (удочерение) либо истечение срока давности;

в отношении без вести пропавшего - установление его местонахождения, признание судом умершим (с приложением соответствующего судебного решения), обнаружение трупа либо установление факта смерти лица, истечение срока давности с момента исчезновения (за исключением уголовно-розыскного дела), объединение данного дела с другим розыскным делом в отношении этого ж е л и ц а ;

в отношении неопознанных трупов - их опознание и истечение срока давности с момента заведения дела (за исключением уголовно-розыскного дела).

**Сноска. Пункт 100 с изменениями, внесенными приказами Генерального Прокурора РК от 19.09.2006 N 52; от 17.08.2007 N 33; от 12.07.2011 № 60 ( вводится в действие со дня его первого официального опубликования).**



101. Основанием для снятия розыска с учета в территориальном органе, включая военного и транспортного территориального, является постановление о прекращении розыска.

102. В случае принятия решения о перепоручении розыскного дела в отношении лица, пропавшего без вести, орган внутренних дел направляет копии сопроводительных писем в Комитет и его соответствующие территориальные органы, включая военный и транспортные территориальные, для внесения изменений в учеты.

При объявлении лица, пропавшего без вести в международный розыск либо прекращении международного розыска Национальным бюро Интерпола в Республике Казахстан направляется уведомление в Комитет и его соответствующий территориальный орган, включая военный и транспортные территориальные, для корректировки сведений учетов.

**Сноска. В пункт 102 внесены изменения приказом Генерального Прокурора РК от 19 сентября 2006 года N 52.**

103. Полнота учетов обеспечивается территориальным органом Комитета, путем проведения ежеквартальных сверок, встречных проверок с филиалами Центров судебной медицины, медицинскими учреждениями, Центром адаптации несовершеннолетних, а также с судами.

Контроль за полнотой учета лиц, пропавших без вести, осуществляется путем проведения ежеквартальной сверки сведений книги учета заявлений и сообщений органа внутренних дел с данными журнала учета территориального органа, включая военного и транспортного территориального.

**Сноска. Пункт 103 с изменениями, внесенными приказами Генерального Прокурора РК от 19.09.2006 N 52; от 12.07.2011 № 60 (вводится в действие со дня его первого официального опубликования).**

104. В случае возбуждения уголовного дела, связанного с безвестным исчезновением лица либо обнаружением трупа с признаками насильственной смерти и заведения уголовно-розыскного дела без заведения розыскного дела, заполнение учетных документов осуществляется в порядке, установленном пунктами 97, 98 Правил и возлагается на сотрудника, в производстве которого находится уголовно-розыскное дело. Регистрация уголовно-розыскных дел производится в регистрационном журнале подразделения ОВД, осуществляющего оперативно-розыскные мероприятия по раскрытию преступления.

В случае перевода розыскного дела в уголовно-розыскное дело, орган, осуществляющий оперативно-розыскную деятельность, не позднее следующего рабочего дня направляет письменное уведомление (с указанием органа, номера уголовно-розыскного дела и даты его заведения) в территориальный орган

Комитета, который в течение 5 рабочих дней извещает об этом Комитет. При этом постановление о прекращении розыска не составляется.

В учетах территориального органа, включая военного и транспортного территориального, и Комитета производится соответствующая отметка, опознавательные карты остаются на учете территориального органа, включая военного и транспортного территориального.

Сноска. Пункт 104 с изменениями, внесенными приказами Генерального Прокурора РК от 17.08.2007 N 33; от 12.07.2011 № 60 (вводится в действие со дня его первого официального опубликования).

105. Исключен приказом Генерального прокурора РК от 12.07.2011 № 60 (вводится в действие со дня его первого официального опубликования).

106. В случае если уголовно-розыскное дело в связи с прекращением уголовного дела переводится в розыскное дело, орган, осуществляющий оперативно-розыскную деятельность, уведомляет об этом не позднее следующего рабочего дня письменным сообщением территориальный орган Комитета, который в течение 5 рабочих дней извещает об этом Комитет. Одновременно, в территориальный орган Комитета, направляется копия постановления о прекращении уголовного дела с указанием номера розыскного дела.

Сноска. Пункт 106 в редакции приказа Генерального прокурора РК от 12.07.2011 № 60 (вводится в действие со дня его первого официального опубликования).

107. На все категории разыскиваемых лиц органом, в производстве которого находится соответствующее дело, оформляются опознавательные карты (приложение № 21 к Правилам) на бумаге плотностью не менее 140 гр/м<sup>2</sup>. На неопознанные трупы, а также на неизвестных больных дополнительно оформляются дактилоскопические карты, на лиц, пропавших без вести - 1 контрольная карточка.

В территориальные органы, включая военного и транспортных территориальных, направляются только подлинники дактилоскопических карт в 2-х экземплярах, при этом контрольные оттиски клеиваются в дактилоскопические карты.

В случаях невозможности дактилоскопировать неопознанный труп органом, в производстве которого находится соответствующее дело, составляется справка за подписью начальника органа о состоянии трупа с клеенными фотографиями состояния рук, скрепленные печатью.

Дактилоскопические карты на неопознанный труп, возвращенные Комитетом после проверки по централизованному учету, территориальным органом

Комитета, направляются инициатору розыска для приобщения к делу по  
у с т а н о в л е н и ю л и ч н о с т и .

Сноска. Пункт 107 с изменениями, внесенными приказами Генерального  
Прокурора РК от 19.09.2006 N 52; от 12.07.2011 № 60 (вводится в действие со  
дня его первого официального опубликования).

108. В опознавательных картах подлежат отражению все предусмотренные  
формой сведения, вклеиваются только подлинники фотографий. Отсутствие  
предусмотренных формой сведений служит основанием для возвращения  
документа для надлежащего оформления.

109. Опознавательные карты на все категории разыскиваемых лиц,  
заполняются в 2-х экземплярах, один из которых направляется в Комитет. В  
отношении без вести пропавших лиц, по 1 экземпляру опознавательной карты и  
контрольной карточки направляются в Комитет одновременно с постановлением  
об объявлении межгосударственного розыска, а опознавательные карты на  
неопознанные трупы граждан, в том числе ставших жертвами преступлений, а  
также неизвестных больных и детей, которые по состоянию здоровья или  
возраста не могут сообщить о себе сведения направляются в Комитет по  
истечении 3 месяцев с момента заведения розыскного дела.

Учетные документы сотрудник территориального органа Комитета,  
дислоцированный в районной и приравненной к ней прокуратуре, после  
проверки полноты, качества и достоверности заполнения, в течение 1-го  
рабочего дня с момента поступления осуществляет ввод в АИС СУ и в течение 5  
рабочих дней представляет в территориальный орган Комитета.  
Территориальный орган Комитета, при получении учетных документов  
осуществляет проверку достоверности сведений введенных в АИС СУ.

Принятые на учет материалы используются территориальными органами,  
включая военных и транспортных территориальных, в работе по идентификации  
опознавательных карт на лиц, пропавших без вести, трупы неизвестных граждан,  
о чем делается отметка в соответствующем реквизите опознавательной карты.

При совпадении опознавательных признаков инициатору розыска без вести  
пропавшего лица направляется ориентировка, о результатах проверки которой в  
течение 15 дней сообщается органу, направившему ориентировку.

Комитетом опознавательная карта на без вести пропавшего направляется в  
МИБ одновременно с постановлением об объявлении межгосударственного  
р о з ы с к а .

Опознавательные карты на неопознанные трупы граждан, в том числе  
ставших жертвами преступлений, направляются на централизованный учет в  
МИБ по истечении 3 месяцев с момента заведения розыскного дела. Иные  
учетные документы направляются в МИБ не реже 2-х раз в месяц.

Сноска. Пункт 109 с изменениями, внесенными приказами Генерального Прокурора РК от 19.09.2006 N 52; от 12.07.2011 № 60 (вводится в действие со дня его первого официального опубликования).

110. Учетные документы на трупы, внешние опознавательные признаки которых отсутствуют или искажены (гнилостные изменения, мумификация, торфяное дубление, скелетирование, обгорание, расчленение), должны направляться в Комитет.

Сведения об опознавательных признаках, отражение которых невозможно без акта судебно-медицинской экспертизы, вносятся в реквизиты опознавательных карт на основании дополнительно представленных в произвольной форме корректирующих документов или копии акта судебно-медицинской экспертизы.

111. Запросы о проверке лиц по розыскным учетам исполняются от 3-5 рабочих дней в зависимости от качества представленного инициатором запроса материала и сложности методики проверки.

112. Опознавательные карты на все категории разыскиваемых лиц хранятся в картотеках в течение года, а сведения в АИС СУ не менее 15 лет с момента заведения розыскного дела.

Решение суда о признании без вести пропавшего умершим не является основанием для прекращения последующего опознавательного поиска в течение 3-х лет с момента прекращения дел.

Изъятые опознавательные карты и контрольные карточки хранятся в течение года.

Сноска. Пункт 112 с изменениями, внесенными приказом Генерального прокурора РК от 12.07.2011 № 60 (вводится в действие со дня его первого официального опубликования).

## **Глава 18. Хранение учетных документов в специальном фонде**

113. Информационное обеспечение государственных органов, уполномоченных на проведение специальных проверочных мероприятий, осуществляется путем функционирования специального фонда, в который передаются все учетные документы по истечению сроков хранения, предусмотренных настоящими Правилами.

Порядок деятельности специального фонда определяется соответствующими нормативными инструктивными актами.

113-1. Информационные учетные документы, не подлежащие хранению в специальном фонде, уничтожаются по акту (приложение 17 Правил).

Сноска. Глава 18 дополнена пунктом 113-1 приказом Генерального Прокурора РК от 19 сентября 2006 года N 52.

## Глава 19. Обеспечение бланками учетно-регистрационных документов

114. Бланки учетно-регистрационных документов установленных форм и качества материала, предусмотренных настоящими Правилами, изготавливаются субъектами правовой статистики и специальных учетов.

Приложение № 1 к Правилам ведения и использования отдельных видов специальных учетов

Сноска. Приложение 1 в редакции приказа Генерального прокурора РК от 12.07.2011 № 60 (вводится в действие со дня его первого официального опубликования).

Форма

### Алфавитная учетная карточка

1. Фамилия _____	Орган _____
2. Имя _____	(кем арестован _____)
3. Отчество _____	_____
4. Родился "___" _____	_____ без сокращений)
1 9 __ __ г .	_____
5. Место рождения _____	_____
5-1. Документ, удостоверяющий личность :	
Документ, удостоверяющий личность: паспорт (1), удостоверение личности (2), вид на жительство (3), удостоверение лица без гражданства (4), водительское удостоверение (5), военный билет (6), свидетельство о рождении (7), актовая запись о рождении (8)	№ № _____ дел
№ _____ от "___" _____ 20__ г.	Сл. _____
Выдан "___" _____ г.	Арх. _____
_____ (кем выдан)	_____
5-2. Индивидуальный идентификационный номер (ИИН) _____	Дактилоскопическая формула _____
6. Место жительства _____	_____
7. Место работы, должность, специальность _____	_____
8. Национальность _____	_____
9. Гражданство _____	_____
10. Арестован "___" _____ 20__ г.	_____
10.1. Задержан "___" _____ 20__ г.	_____
10.2. Дата предъявления обвинения "___" _____ 20__ г.	_____
11. Характер преступления _____	_____

12. Статьи УК РК _____	Отпечаток указательного пальца правой руки
13. Карточка составлена _____	
_____	
_____	
_____	
(указать наименование органа)	
"___" _____ 20___ г.	
_____	
(фамилия сотрудника,	
_____	
составившего карточку)	

(оборотная сторона)

Осужден \_\_\_\_\_  
(наименование суда)

Когда "\_\_\_" \_\_\_\_\_ 20\_\_\_ г. по статье УК РК

Срок \_\_\_\_\_ лет \_\_\_\_\_  
(указать полностью дополнительные меры)

Приговор вступил в законную силу "\_\_\_" \_\_\_\_\_ 20\_\_\_ г.

(Размер 140 x 95)

П р и л о ж е н и е    №    2  
к Правилам ведения и использования  
отдельных видов специальных учетов,  
утвержденным приказом Генерального  
Прокурора Республики Казахстан  
от 29 апреля 2004 г. № 23

### АЛФАВИТНАЯ УЧЕТНАЯ КАРТОЧКА

на лицо, не имеющее определенного места жительства  
или документов, удостоверяющих личности

Сноска. Приложение 2 исключено приказом Генерального прокурора РК от 12.07.2011 № 60 (вводится в действие со дня его первого официального опубликования).

Приложение            №            3            к            Правилам            ведения  
и            использования            отдельных            видов  
специальных учетов

Сноска. Приложение 3 в редакции приказа Генерального прокурора РК от 12.07.2011 № 60 (вводится в действие со дня его первого официального опубликования).

Форма



# РОЗЫСКНАЯ КАРТОЧКА

Фамилия \_\_\_\_\_

Имя \_\_\_\_\_

Отчество \_\_\_\_\_

Дата рождения \_\_\_\_\_

Место рождения \_\_\_\_\_

Пол \_\_\_\_\_ Национальность \_\_\_\_\_

Документ, удостоверяющий личность: паспорт, удостоверение личности, вид на жительство, удостоверение лица без гражданства, водительское удостоверение, военный билет, свидетельство о рождении, актовая запись о р о ж д е н и и

№ \_\_\_\_\_ выдан "\_\_\_" \_\_\_\_\_ г. \_\_\_\_\_

( к е м в ы д а н )

Гражданство \_\_\_\_\_

Дактилоскопическая формула \_\_\_\_\_

Скрылся \_\_\_\_\_ на территории \_\_\_\_\_

(дата)

(области, города, района, нас. пункта)

Причина розыска \_\_\_\_\_

Статья, часть, пункт УК РК \_\_\_\_\_

Мера пресечения \_\_\_\_\_ дата избрания меры пресечения "\_\_\_" \_\_\_ 20\_\_ г.

Уголовное дело № \_\_\_\_\_ от \_\_\_\_\_

Приостановлено (без приостановления) "\_\_\_" \_\_\_\_\_ 20\_\_ г.

Розыскное дело № \_\_\_\_\_ от \_\_\_\_\_ находится в

(дата вынесения постановления о розыске)

\_\_\_\_\_ МВД(УВД), АБЭКП(ДБЭКП), КНБ(

Д К Н Б )

( о б л а с т и )

Поступило (перепоручено) \_\_\_\_\_

Карточку заполнил \_\_\_\_\_

(должность, звание, фамилия, подпись)

Начальник \_\_\_\_\_

(наименование органа, звание, фамилия)

"\_\_\_" \_\_\_\_\_ 20\_\_ г. \_\_\_\_\_

( п о д п и с ь )

Дата поступления в ТУ статистической карточки формы 2.1

" \_\_\_\_\_ "

20\_\_

г.

Сотрудник ТУ \_\_\_\_\_

(фамилия, роспись)

(Размер 140 x 95)

П р и л о ж е н и е    Н    4

к Правилам ведения и использования  
отдельных видов специальных учетов,  
утвержденным приказом Генерального  
Прокурора Республики Казахстан  
от 29 апреля 2004 г. N 23

**Сноска. Приложение 4 в редакции приказа Генерального Прокурора РК от 17 августа 2007 года N 33.**

## ДАКТИЛОСКОПИЧЕСКАЯ КАРТА

\_\_\_\_\_  
(пол)  
формула

\_\_\_\_\_  
дактилоскопическая

\_\_\_\_\_ ф о р м у л а

\_\_\_\_\_ д о п о л н и т е л ь н а я  
\_\_\_\_\_ к л а с с и ф и к а ц и я

\_\_\_\_\_ Фамилия \_\_\_\_\_

\_\_\_\_\_ Имя \_\_\_\_\_

\_\_\_\_\_ Отчество \_\_\_\_\_

\_\_\_\_\_ Документ, удостоверяющий личность: паспорт (1), удостоверение личности (2), вид на жительство (3), удостоверение лица без гражданства (4), водительское удостоверение (5), военный билет (6), свидетельство о рождении (7), \_\_\_\_\_ актовая запись о рождении (8)

N \_\_\_\_\_ от " \_\_\_\_\_ " \_\_\_\_\_ 200\_\_ г.

выдан " \_\_\_\_\_ " \_\_\_\_\_ г. \_\_\_\_\_

( к е м   в ы д а н )

\_\_\_\_\_ Индивидуальный идентификационный номер (ИИН) \_\_\_\_\_

\_\_\_\_\_ Гражданство \_\_\_\_\_

\_\_\_\_\_ Дата рождения " \_\_\_\_\_ " \_\_\_\_\_ 19\_\_ г.

\_\_\_\_\_ Место рождения \_\_\_\_\_

Сведения о регистрации по месту жительства \_\_\_\_\_  
(месту пребывания) \_\_\_\_\_

**Правая рука**

1. большой	2. указательный	3. средний	4. безымянный	5. мизинец
	16		8	
16		8		4

**Л е в а я   р у к а**

Линия перегиба -----

6. большой	7. указательный	8. средний	9. безымянный	10. мизинец
4		2		1

**Контрольные оттиски**

Линия перегиба -----

Левая рука

Правая рука

--	--

Подпись дактилоскопируемого \_\_\_\_\_

Основание проведения дактилоскопической регистрации \_\_\_\_\_

Карта            заполнена            " \_\_\_\_ "            \_\_\_\_\_ 200\_\_ г.

(указать, где и в каком органе)

(оборотная сторона)

**ДАННЫЕ ОБ АРЕСТЕ**

Арестован \_\_\_\_\_

(когда, каким органом, за совершение какого преступления -

статья, часть, пункт Уголовного кодекса Республики Казахстан)

— — — — —

— — — — —

— — — — —

**ПРИМЕТЫ:**

Физические недостатки, особые приметы:

— — — — —

(увечья, повреждения, бородавки, пятна, рубцы, шрамы, болезненные

— — — — —

движения тела, плешивость (форма),

— — — — —

картавость, асимметрия лица, разноцветность глаз, заикание, татуировки

— — — — —

и т . д . )

— — — — —

— — — — —

левая ладонь	правая ладонь
--------------	---------------

Карту составил \_\_\_\_\_

— — — — —

(должность и фамилия)

Правильность составления карты проверил, формулу вычислил \_\_\_\_\_

—

— — — — —

— — — — —

(должность, подпись, дата)

Прокатка пальцев должна быть полной, от одной кромки ногтя до другой. Оттиски должны быть чистыми, с равномерным слоем краски, четким и ясным изображением папиллярных линий и деталей узора, легко просматриваемых невооруженным глазом.

При отсутствии пальцев, кисти руки, об этом делается запись в соответствующих квадратах карты с указанием времени (года, месяца) их потери.

(размер 205 x 290)

Приложение 4а к Правилам ведения и использования отдельных видов специальных учетов

Сноска. Приложение 4а в редакции приказа Генерального прокурора РК от 12.07.2011 № 60 (вводится в действие со дня его первого официального опубликования).

Форма

**Дактилоскопическая карта  
на лицо, не имеющее определенного места жительства  
или документов, удостоверяющих личности**

-----  
(пол)

-----  
дактилоскопическая  
формула  
формула

-----  
дополнительная  
классификация

Фамилия \_\_\_\_\_

Имя \_\_\_\_\_

Отчество \_\_\_\_\_

Гражданство \_\_\_\_\_ Национальность \_\_\_\_\_

Родился " \_\_\_ " \_\_\_\_\_ 19 \_\_\_ г.

Место рождения \_\_\_\_\_

Сведения о регистрации по месту жительства \_\_\_\_\_

(месту пребывания) \_\_\_\_\_

Проверочное дело № \_\_\_\_\_

Правая рука

1. большой | 2. указательный | 3. средний | 4. безымянный | 5. мизинец

		1	6						8
1	6					8			4

Л е в а я      р у к а  
Л и н и я      п е р е г и б а

---

6. большой	7. указательный	8. средний	9. безымянный	10. мизинец
2	1			

Контрольные оттиски

Л и н и я      п е р е г и б а

Л е в а я      р у к а	П р а в а я      р у к а

Подпись дактилоскопируемого \_\_\_\_\_

Основание проведения дактилоскопической регистрации \_\_\_\_\_

Карта заполнена " \_\_\_\_ " \_\_\_\_\_ 20 \_\_\_\_ г.

(указать, где и в каком органе)

оборотная сторона

**Данные о задержании**

Задержан \_\_\_\_\_

(когда, каким органом, основание задержания)

**Данные об освобождении**

Освобожден \_\_\_\_\_

(когда, какие меры)



приняты к задержанному)

Удостоверение личности или паспорт серии \_\_\_\_\_

№ \_\_\_\_\_ выдан " \_\_\_\_\_ " \_\_\_\_\_ г.

Дополнительные сведения

(ранее судим, задерживался - где, когда, под другими анкетными данными)

П Р И М Е Т Ы :

Физические недостатки, особые приметы:

(увечья, повреждения, бородавки, пятна, рубцы, шрамы,  
болезненные движения тела, плешивость (форма),

картавость, асимметрия лица, разноцветность глаз,  
заикание, татуировки и т.д.)

левая ладонь | правая ладонь

К а р т у с о с т а в и л

(должность и фамилия)

Правильность составления карты проверил, формулу вычислил \_\_\_\_\_

(должность, подпись, дата)

Прокатка пальцев должна быть полной, от одной кромки ногтя до другой. Оттиски должны быть чистыми с равномерным слоем краски, четким и ясным изображением папиллярных линий и деталей узора легко просматриваемым невооруженным глазом.

При отсутствии пальцев, кисти руки об этом делается запись в

соответствующих квадратах карты с указанием времени (года, месяца) и х п о т е р и .

(размер 205 x 290)

Приложение 5 к Правилам ведения и использования отдельных видов специальных учетов

Сноска. Приложение 5 в редакции приказа Генерального прокурора РК от 12.07.2011 № 60 (вводится в действие со дня его первого официального опубликования).

Форма

Сверено и в пофамильной картотеке

Отмечено \_\_\_\_\_ Личное дело № \_\_\_\_\_ ( ф а м и л и я )

**Извещение об осужденном (арестованном)**

1. Фамилия \_\_\_\_\_  
2. Имя \_\_\_\_\_  
3. Отчество \_\_\_\_\_  
4. Родился " \_\_ " \_\_\_\_\_ 19\_\_ г.  
5. Место рождения \_\_\_\_\_  
(область, город, район, населенный пункт)

6. Место жительства до привлечения к уголовной ответственности \_\_\_\_\_

7. Дата задержания " \_\_ " \_\_\_\_\_ 20\_\_ г.

8. Осужден " \_\_ " \_\_\_\_\_ 20\_\_ г. \_\_\_\_\_  
(наименование суда)

статьи \_\_\_\_\_ Уголовного кодекса \_\_\_\_\_  
( р е с п у б л и к и )

срок \_\_\_\_\_ лет \_\_\_\_\_ месяцев \_\_\_\_\_  
(основные и дополнительные меры наказания,

когда, каким судом признан особо опасным рецидивистом)

9. Приговор вступил в законную силу " \_\_ " \_\_\_\_\_ 20\_\_ г.

10. Приговор изменен \_\_\_\_\_  
( п о с т а н о в л е н и е и

наименование суда)

от "\_\_\_" \_\_\_\_\_ 20\_\_ г. \_\_\_\_\_  
(содержание постановления)

\_\_\_\_\_  
\_\_\_\_\_  
\_\_\_\_\_

оборотная сторона

11. Прибыл(а), \_\_\_\_\_ убыл(а)  
"\_\_\_" \_\_\_\_\_ 20\_\_ г. \_\_\_\_\_  
(ненужное зачеркнуть) (условное наименование учреждения,

и их местонахождение - область)  
12. Освобожден(а) "\_\_\_" \_\_\_\_\_ 20\_\_ г. \_\_\_\_\_  
(основание, кем,

когда принято решение и его содержание, при условном  
и условно-досрочном освобождении - не отбытый срок)

13. По освобождении убыл(а) \_\_\_\_\_  
(избранное место жительства)

14. Возвращен(а)(водворен(а) в места лишения свободы по  
определению в том числе, в связи с отменой условно-досрочного  
освобождения на срок \_\_\_\_\_

(наименование суда и дата вынесения постановления,  
на какой срок и начало исчисления)

15. Умер(ла) "\_\_\_" \_\_\_\_\_ 20\_\_ г.  
Сообщение о регистрации смерти направлено \_\_\_\_\_

(дата и наименование органа ЗАГС)  
16. Извещение составлено \_\_\_\_\_  
(условное наименование учреждения

и их местонахождения, (населенный пункт, область)

Исполнитель \_\_\_\_\_  
(подпись, фамилия)

Начальник \_\_\_\_\_  
(подпись, фамилия)

" \_\_\_ " \_\_\_\_\_ 20\_\_\_ г.

Примечание: Пункты 1-6, 16 заполняются во всех случаях, 8 только на осужденных, остальные - в зависимости от цели составления извещения (освобождение, возвращение в места лишения свободы и т.д.) (Размер 150 x 210)

Приложение 6 к Правилам  
ведения и использования  
отдельных видов специальных  
учетов, утвержденным приказом  
Генерального Прокурора  
Республики Казахстан  
от 29 апреля 2004 года N 23

**Сноска. Приложение 6 в редакции приказа Генерального Прокурора РК от 19 сентября 2006 года N 52.**

\_\_\_\_\_

(наименование органа правовой статистики и специальным учетам)

**С в е д е н и я**  
**о гражданах, обратившихся в органы юстиции по вопросу**  
**обмена документов, удостоверяющих личность, по причине**  
**перемены установочных данных (фамилии, имени, отчества,**  
**национальности, даты и места рождения)**

N п/п	Наименование органа юстиции	Ф.И.О., д а т а рождения, м е с т о рождения гражданина, обратившегося по перемене установочных данных	Ф.И.О., национальность, д а т а рождения, м е с т о рождения, г р а ж д а н и н а (в графах 4 и 5 заполняются т о л ь к о у с т а н о в о ч н ы е д а н н ы е п о д л е ж а щ и е п е р е м е н е)		Н о м е р з а я в л е н и я ф-1 н а в ы д а ч у у д о с т о в е р е н и я л и ч н о с т и, п а с п о р т а
1	2	3	4	5	6

Начальник \_\_\_\_\_  
( печать органа, должность, фамилия, подпись)

Приложение N 7

к Правилам ведения и использования  
отдельных видов специальных учетов,  
утвержденным приказом Генерального  
Прокурора Республики Казахстан  
от 29 апреля 2004 г. N 23

Корешок справки	СПРАВКА
	о результатах судебного рассмотрения (заполняется на каждого обвиняемого (осужденного) отдельно)
(фамилия	1. Номер уголовного дела _____
	2. Фамилия _____
	Имя _____
	Отчество _____
	3. Дата рождения "___"_____ 200__ г.
имя	4. Пол: мужской (1), женский (2)
	5. Приговором (постановлением) лицо: осуждено (01), оправдано (02), прекращено (03)
отчество обвиняемого)	6. В отношении осужденного: применены л   принудительные меры медицинского и   характера (01); к несовершеннолетнему н   применены принудительные меры воспита- и   тельного воздействия (02); дело пре- я   кращено по амнистии (04); за истече- н   нием срока давности (05); за отсутст- о   вием жалобы потерпевшего (03); при т   отказе частного обвинителя от обви- р   нения (07); в отношении лица, имеет- е   ся вступивший в законную силу приго- з   вор суда по тому же обвинению или а   неотменное судебное постановление, установившее невозможность уголовного преследования (08); в отношении лица, "___"_____ 200__ г. об отказе от уголовного преследования которого по тому же обвинению имеется неотменное постановление органа уго-
Справка направлена в (наименование террито- риального органа Комитета)	

Секретарь суда

ловного преследования (09); в отношении умершего (10); в отношении лица, подлежащего освобождению от уголовной ответственности в силу положений Уголовного Кодекса Республики Казахстан (11).

7. Оправдано В связи: за отсутствием события (71); за отсутствием состава преступления (72); за недоказанностью вины подсудимого (73);

8. Решение по эпизодам:

Заполняется лицом	Заполняется судьей,
осуществлявший уго-	рассмотревшим
ловное преследование	уголовное дело
----- -----	
NN  Статья Уголов-	Результат су- оконча-
Уго- ного Кодекса	дебного рас-  тельная
лов- Республики	смотрения по  ква-
ных  Казахстан по	каждому уго-  лифи-
дел  основному и	ловному делу, кация
каждому сое-	т.е. основ.  статья
ловному делу	ному и присо- Уголов-
диненному уго-	единенному  ного
уголовному	Кодекса
делу: осуж -	
ден, оправ -	
дан, перек -	
валифици -	
ровано на	
другую статью	
Уголовного	
Кодекса	

N | 1 | 2 | 3 | 4

1  
2  
3

		4
		5
		6
		7
		8
		9
		0
		1
		1
		2
		3
		4
		5
		6
		7
		8
		9
		0
		1
		2
		2
		2
		3
		4
		5
		6
		7
		8
		9
		0
		1
		2
		3
		4
		5
		6
		7
		8
		9
		0







— — — — —  
— — — — —  
Орган \_\_\_\_\_

Внимание! Искажение анкетных данных проверяемого лица влечет выдачу неверных сведений. Подчистки и исправления не допускаются. Все реквизиты требования обязательны к заполнению.(Размер 150x210)

Приложение 9 к Правилам ведения и использования отдельных видов специальных учетов

Сноска. Приложение 9 в редакции приказа Генерального прокурора РК от 12.07.2011 № 60 (вводится в действие со дня его первого официального опубликования).

## **Перечень учетных документов, подлежащих представлению в Межгосударственный информационный банк**

Направлению в Межгосударственный информационный банк подлежат информационные учетные документы в отношении граждан Республики Казахстан, осужденных за совершение преступлений, предусмотренных следующими статьями Уголовного кодекса Республики Казахстан:

1. статья 96 часть 2 (убийство при отягчающих обстоятельствах);
2. статья 103 часть 3 (умышленное причинение тяжкого вреда здоровью со смертельным исходом)
3. статья 120 части 2, 3 (изнасилование);
4. статья 121 часть 2, 3 (насильственные действия сексуального характера);
5. статья 125 (похищение человека);
6. статья 128 (торговля людьми);
7. статья 164 (возбуждение социальной, национальной, родовой, расовой или национальной вражды);
8. статья 177 часть 3 (мошенничество);
9. статья 178 часть 3 (грабеж);
10. статья 179 (разбой) 2, 3;
11. статья 180 (хищение предметов, имеющих особую ценность);
12. статья 181 часть 3 (вымогательство);
13. статья 206 (изготовление или сбыт поддельных денег или ценных бумаг);
14. статья 207 (изготовление или сбыт поддельных платежных карточек и иных платежных и расчетных документов);

15. статья 233 (терроризм);
16. статья 233-2 (создание, руководство террористической группой и участие в ее деятельности);
17. статья 233-3 (финансирование экстремизма и террористической деятельности);
18. статья 234 (захват заложника);
19. статья 235 (создание и руководство организованной преступной группой или преступным сообществом);
20. статья 237 (бандитизм);
21. статья 241 (массовые беспорядки);
22. статья 250 (контрабанда изъятых из обращения предметов или предметов, обращение которых ограничено);
23. статья 251 части 2, 3 (незаконное приобретение, передача, сбыт, хранение, перевозка или ношение оружия, боеприпасов, взрывчатых веществ и взрывных устройств);
24. статья 255 (хищение либо вымогательство оружия, боеприпасов, взрывчатых веществ и взрывных устройств);
25. статья 259 части 2, 2-1, 3, 4 (незаконное изготовление, приобретение, хранение, перевозка, пересылка либо сбыт наркотических средств или психотропных веществ);
26. статья 273 (незаконное распространение порнографических материалов или предметов);
27. статья 330 (умышленное незаконное пересечение Государственной границы Республики Казахстан);
28. статья 330-2 (организация незаконной миграции);
29. статья 13 ч.3 (особо опасный рецидив преступлений).

30. Иностранцы граждане и лица без гражданства, осужденные и привлеченные к уголовной ответственности в качестве обвиняемых на территории Республики Казахстан, подлежат обязательной постановке на централизованный учет в МИБ, независимо от квалификации статьи.

Приложение 10 к Правилам ведения и использования отдельных видов специальных учетов

Сноска. Приложение 10 в редакции приказа Генерального прокурора РК от 12.07.2011 № 60 (вводится в действие со дня его первого официального опубликования).

## **Перечень**

### **сроков хранения учетных документов в пофамильных и дактилоскопических картотеках**

В пофамильных (алфавитных) и дактилоскопических картотеках (банках данных) Комитета по правовой статистике и специальным учетам учетные документы (сведения на машинных носителях) хранятся независимо от сроков погашения или снятия судимости. Сведения о количестве размещенных и изъятых учетных документов подлежат отражению в паспортах картотек.

Подлежат снятию из автоматизированной информационной системы "Специальные учеты" сведения алфавитных учетных карточек, изъятых по истечении сроков хранения из пофамильных (алфавитных) картотек.

1. Алфавитные учетные карточки на лиц, совершивших коррупционные преступления, хранятся в пофамильных картотеках постоянно.

2. Алфавитные учетные карточки на лиц, осужденных к лишению свободы и отбывавших наказание в учреждениях уголовно-исполнительной системы, хранятся по истечении назначенного судом срока наказания (исчисляемого со дня вынесения судебного решения):

30 лет - в отношении осужденных на срок свыше 12 лет и к смертной казни;

25 лет - в отношении осужденных на срок свыше 5 лет до 12 лет  
включительно ;

20 лет - в отношении осужденных на срок свыше 2 лет до 5 лет включительно ;

15 лет - в отношении осужденных на срок до 2 лет включительно;

30 лет - в отношении осужденных два и более раз к лишению свободы, по истечении назначенного судом срока наказания по последнему приговору суда.

3. Алфавитные учетные карточки в отношении лиц, подвергнутых судом принудительным мерам медицинского характера, хранятся до достижения ими 70-летнего возраста, но не менее 15 лет после назначения принудительной меры медицинского характера .

4. На лиц, осужденных к лишению свободы условно с применением статьи 23-2 Уголовного Кодекса Казахской ССР (далее - ст. УК Каз. ССР), условно с испытательным сроком (ст. 40 УК Каз. ССР, статьи 63 Уголовного Кодекса Республики Казахстан - далее - ст. УК РК), условно с отсрочкой исполнения приговора (ст. 41-1 УК Каз. ССР), с отсрочкой отбывания наказания (ст. 72 УК РК) алфавитные карточки хранятся в течение 3 лет соответственно по отбытии срока наказания, истечении испытательного срока, срока отсрочки исполнения приговора, срока отсрочки отбывания наказания.

В случае отмены условного осуждения и направления лица в исправительное учреждение для отбывания наказания алфавитные учетные карточки хранятся согласно срокам, установленным пунктом 2 настоящего Перечня.

5. На лиц, осужденных к штрафу, лишению права занимать определенную должность или заниматься определенной деятельностью, привлечению к общественным работам, исправительным работам, ограничению по военной службе, ограничению свободы, аресту, содержанию в дисциплинарной воинской части алфавитные учетные карточки хранятся 3 года после отбытия наказания или принятия процессуального решения.

6. На лиц, осужденных два или более раза к лишению свободы условно с применением ст. 23-2 УК Каз. ССР, условно с испытательным сроком (ст. 40 УК Каз. ССР, ст. 63 УК РК), условно с отсрочкой исполнения приговора (ст. 41-1 УК Каз. ССР), с отсрочкой отбывания наказания (ст. 72 УК РК), штрафу, лишению права занимать определенную должность или заниматься определенной деятельностью, привлечению к общественным работам, исправительным работам, ограничению по военной службе, ограничению свободы, аресту, содержанию в дисциплинарной воинской части алфавитные карточки хранятся по наибольшему сроку, установленному пунктами 4, 5 настоящего Перечня для одной из указанных судимостей, но не менее 3 лет соответственно по отбытии срока наказания по последнему приговору суда, по истечении испытательного срока по последнему приговору суда, срока отсрочки исполнения последнего приговора суда, срока отсрочки отбывания наказания по последнему приговору с у д а .

7. Алфавитные учетные карточки на лиц, осужденных к лишению свободы условно с применением ст. 23-2 УК Каз. ССР, условно с испытательным сроком (ст. 40 УК Каз. ССР, ст. 63 УК РК), условно с отсрочкой исполнения приговора (ст. 41-1 УК Каз. ССР), с отсрочкой отбывания наказания (ст. 72 УК РК), к штрафу, лишению права занимать определенную должность или заниматься определенной деятельностью, привлечению к общественным работам, исправительным работам, ограничению по военной службе, ограничению свободы, аресту, содержанию в дисциплинарной воинской части, если они ранее или позднее были осуждены к лишению свободы, хранятся до истечения срока хранения сведений об осуждении к лишению свободы в соответствии с пунктом 2 настоящего Перечня, но не менее срока, указанного в пунктах 4, 5.

8. На лиц, привлекавшихся в качестве обвиняемых, независимо от примененной меры пресечения, в отношении которых уголовные дела прекращены на основании акта амнистии, в связи со смертью алфавитные учетные карточки хранятся 10 лет со дня вынесения соответствующего процессуального решения о прекращении уголовного дела, независимо от других

судимостей.

9. На лиц, оправданных по суду, а также в отношении которых уголовные дела прекращены по реабилитирующим основаниям, или в силу малозначительности, алфавитные учетные карточки изымаются из пофамильной картотеки сразу после получения соответствующих процессуальных решений независимо от других судимостей.

Алфавитные учетные карточки на лиц, в отношении которых уголовные дела прекращены по иным основаниям, хранятся 3 года со дня принятия процессуального решения о прекращении уголовного дела, независимо от других судимостей.

10. Алфавитные учетные карточки на лиц, осужденных к лишению свободы и освобожденных от отбытия назначенного судом наказания на основании положений Уголовного кодекса Республики Казахстан, хранятся 10 лет со дня вынесения обвинительного приговора суда.

На лиц, осужденных к более мягким видам наказаний, чем лишение свободы и освобожденных от отбытия назначенного судом наказания на основании положений Уголовного кодекса Республики Казахстан - 3 года со дня вынесения обвинительного приговора суда.

10-1. На лиц, осужденных по статьям, которые декриминализованы в связи с гуманизацией уголовного законодательства, отбывших наказание, но судимость, которых не погашена, алфавитные карточки хранятся 3 года со дня вынесения обвинительного приговора.

11. На лиц, в отношении которых принятыми мерами не представилось возможным добыть сведения о принятом по их делу процессуальном решении, алфавитные учетные карточки хранятся 10 лет со дня применения меры пресечения.

12. На лиц, в отношении которых применена мера пресечения в виде ареста по поручению органа следствия (дознания) или суда другой области (государства), алфавитные учетные карточки хранятся 2 года со дня применения меры пресечения.

13. На лиц, объявленных в республиканский или межгосударственный розыск учетные розыскные карточки хранятся до поступления в картотеки постановлений о прекращении местного или межгосударственного розыска.

На лиц, розыск которых прекращен органами безопасности с оставлением на учете, розыскные карточки хранятся до достижения ими 70-летнего возраста.

14. Алфавитные учетные карточки на задержанных, не имеющих определенного места жительства или документов, удостоверяющих их личность представленных для постановки на учет в Комитет и его территориальные органы до внесения настоящих изменений и дополнений в Правила изымать по



истечению 2-х лет со дня задержания, независимо от имеющихся судимостей.

15. Дактилоскопические карты хранятся до достижения лицами, состоящими на криминалистическом учете, 70-летнего возраста, независимо от сроков хранения учетных алфавитных карточек, но не менее 15 лет со дня ареста по последнему уголовному делу.

16. Дактилоскопические карты на лиц, умерших в исправительных учреждениях, привлеченных в качестве обвиняемых, уголовные дела в отношении которых прекращены на стадии досудебного производства по реабилитирующим основаниям, а также в связи со смертью, изымаются по получении соответствующих документов.

17. Дактилоскопические карты на осужденных к смертной казни изымаются по получению сообщений об исполнении приговора.

18. Дактилоскопические карты на неопознанные трупы после установления личности подлежат изъятию из дактилоскопической картотеки территориального органа Комитета. Копии изъятых дактилоскопических карт, протоколов опознания направляются в Комитет по правовой статистике и специальным у ч е т а м .

18-1. Сведения в отношении лиц, указанных в пункте 15 подлежат удалению из АДИС по достижению 95 - летнего возраста; указанных в пунктах 16, 17 - после изъятия дактилоскопических карт из картотечного массива, указанных в пункте 18 - по истечении одного года после изъятия дактилоскопических карт из картотечного массива .

19. На иностранных граждан и лиц без гражданства учетные документы хранятся в общем порядке.

Приложение 11 к Правилам ведения и использования отдельных видов специальных учетов

**Сноска. Приложение 11 в редакции приказа Генерального прокурора РК от 12.07.2011 № 60 (вводится в действие со дня его первого официального опубликования).**

Форма

Э к з . № \_\_\_\_\_  
от "\_\_\_" \_\_\_\_\_ 20\_\_\_г. Начальнику управления  
№ \_\_\_\_\_ области  
Комитета по правовой статистике  
и специальным учетам Генеральной  
прокуратуры Республики Казахстан

**С в о д к а  
о движении лиц, содержащихся в следственном**

**изоляторе, исправительном учреждении**  
**за период с " \_\_\_\_\_ " \_\_\_\_\_ по " \_\_\_\_\_ " \_\_\_\_\_ 20\_\_ г.**

п/п	количество лиц	наименование документов			Примечание
		алфавитно-учетная карточка	дактилоскопическая карточка	извещений	
1		п р и б ы л о			з а
о т ч е т н ы й					п е р и о д
2		В ы б ы л о			з а
о т ч е т н ы й					п е р и о д ,
и з					н и х :
а )					о с в о б о ж д е н о
б )		н а п р а в л е н о			в
д р у г и е					м е с т а
з а к л ю ч е н и я					
в )					б е ж а л о
г) умерло					

приложение: алфавитно-учетных карточек \_\_\_\_\_,  
 дактилоскопических карт \_\_\_\_\_,  
 извещений \_\_\_\_\_.

Начальник следственного изолятора,  
 исправительного учреждения \_\_\_\_\_  
 (подпись, фамилия)

Начальник специальной части \_\_\_\_\_  
 (специального отдела) (подпись, фамилия)

Дата поступления в территориальное  
 управление Комитета статистических  
 карточек формы 2.1 ЕУСС "\_\_\_\_" \_\_\_\_\_ 20\_\_ г.

Сотрудник территориального управления Комитета \_\_\_\_\_  
 (фамилия, роспись)

П р и л о ж е н и е    N    1 2

к Правилам ведения и использования  
 отдельных видов специальных учетов,  
 утвержденным приказом Генерального  
 Прокурора Республики Казахстан  
 от 29 апреля 2004 г. N 23

Экз. N \_\_\_\_\_

**КОНТРОЛЬНЫЙ СПИСОК**

лиц, прибывших в следственный изолятор, исправительное  
 учреждение за период с " \_\_\_\_\_ " \_\_\_\_\_ по " \_\_\_\_\_ " \_\_\_\_\_ 200\_\_ г.

№	Фамилия, имя, отчество	Год рождения	Дата ареста	Примечание

Начальник \_\_\_\_\_

\_\_\_\_\_

(подпись, фамилия)

Примечание: В список включаются все заключенные под стажу, прибывшие для отбывания наказания за отчетный период лица (кроме транзитно-пересыльных).

Приложение 13 к Правилам ведения и использования отдельных видов специальных учетов

**Сноска. Приложение 13 в редакции приказа Генерального прокурора РК от 12.07.2011 № 60 (вводится в действие со дня его первого официального опубликования).**

Форма \_\_\_\_\_ от " \_\_\_\_ " \_\_\_\_\_ 20\_\_ г.

№ \_\_\_\_\_

Начальнику ЦКИ ГИАЦ МВД РФ

г. Москва

Направляются учетно-регистрационные материалы на осужденных, прошедших уголовную регистрацию в специальных учреждениях Министерства юстиции Республики Казахстан:

дактилоскопических карт - \_\_\_\_\_,  
 учетных карточек - \_\_\_\_\_.

извещений - \_\_\_\_\_,  
контрольный список на \_\_\_\_\_ листах.  
Учетных карточек на умерших - \_\_\_\_, извещений на умерших - \_\_\_\_.

Начальник управления специальных учетов  
Комитета по правовой статистике и специальным  
учетам Генеральной прокуратуры Республики Казахстан -

Председатель комитета  
по правовой статистике и  
специальным учетам  
Генеральной прокуратуры

Республики Казахстан \_\_\_\_\_  
(подпись, фамилия)

П р и л о ж е н и е    № 14

к Правилам ведения и использования  
отдельных видов специальных учетов,  
утвержденным приказом Генерального  
Прокурора Республики Казахстан  
от 29 апреля 2004 г. № 23

Почтовый индекс и адрес  
отправителя: \_\_\_\_\_

-----  
-----

"\_\_" \_\_\_\_\_ 200\_\_ г.

**Т Р Е Б О В А Н И Е**

на лицо, не имеющее определенного места жительства  
или документов, удостоверяющих личность

-----

\_\_\_\_\_  
(наименование органа, куда направлено требование)

1. Фамилия \_\_\_\_\_

\_\_\_\_\_  
2. Имя и отчество \_\_\_\_\_

\_\_\_\_\_  
3. Родился "\_\_\_" \_\_\_\_\_ 19\_\_ года.

4. Место рождения \_\_\_\_\_

-----

(область, город, район, населенный пункт,

-----

-----

( край ) страна )

5. Задержан " " \_\_\_\_\_ 200\_года.

6. Анкетные данные записаны \_\_\_\_\_

— — — (указать основание: со слов;

— — — — — вид и реквизиты документа)

Начальник \_\_\_\_\_

— — — — — (наименование органа, направившего требование)

— — — — — ( фамилия , подпись )

Исполнитель \_\_\_\_\_

— — — — — (фамилия, подпись)

М.П.

Требование заполняется на машинке или от руки чернилами четко и разборчиво. При заполнении требования от руки фамилия, имя, отчество, адрес отправителя пишутся печатными буквами.

(Размер 150x210)

Приложение 15 к Правилам ведения  
и использования отдельных видов  
специальных учетов

Сноска. Приложение 15 в редакции приказа Генерального прокурора РК от 12.07.2011 № 60 (вводится в действие со дня его первого официального опубликования).

## **Правила**

**оформления учетных документов в отношении лиц, совершивших преступления, не имеющих определенного места жительства или документов, удостоверяющих их личности**

**Алфавитная учетная карточка  
(приложение № 1 к Правилам)**

В алфавитной учетной карточке подлежит обязательному указанию номер уголовного дела. В случае применения меры пресечения, отличной от ареста над словом "арестован" указываются избранная мера пресечения и дата вынесения постановления об ее применении.

Реквизиты, предусмотренные пунктами 1-5 карточки заполняются с документов, удостоверяющих личность, послуживших основанием для заключения лица под стражу или привлечения в качестве обвиняемого. В случае отсутствия отчества у обвиняемого (осужденного) в пункте 3 производится запись " не имеет " .

Если в этих документах обнаруживаются разноречивые данные или подлежащие учету лица значатся под несколькими фамилиями, именами или отчествами, следователи (дознаватели), в производстве которых находятся дела ( материалы), администрация следственного изолятора в отношении содержащихся под арестом, принимают срочные меры к установлению подлинных анкетных данных этих лиц.

При обнаружении разноречивых данных в приговорах судов администрация учреждений, где составляются учетные документы, направляет запросы об уточнении соответствующих данных в суды, вынесшие приговоры.

На лиц, имеющих двойные фамилии, имена или отчества, составляются две алфавитные учетные карточки, в которых входящие фамилии меняются местами. Например: на арестованного, назвавшегося Петровым Денисовым, в одной карточке фамилия указывается Петров-Денисов, в другой - Денисов-Петров.

В таком же порядке составляются алфавитные учетные карточки в тех случаях, когда вызывает сомнение достоверность сведений о двойных именах и отчествах, принимаются срочные меры к установлению подлинных анкетных данных .

Если заключенный (обвиняемый) называет несколько фамилий, имен, отчеств , не приобретенных в установленном порядке, в том числе и те, под которыми ранее был судим, алфавитная учетная карточка на основании документа об установлении личности составляется на одну действительную (родовую) фамилию. На остальные вымышленные фамилии, имена, отчества алфавитная учетная карточка не составляется .

В отношении лиц, фамилия которых пишется через дефис, например - " Юн-Хао-Шин", "Ли-Фун", составляется одна алфавитная учетная карточка с написанием фамилии согласно документу, удостоверяющему личность, приговору суда или другому процессуальному акту, послужившему основанием для оформления учетного документа.

В случае указания в процессуальном акте, послужившем основанием для привлечения лица к уголовной ответственности, анкетных данных на казахском

языке, в алфавитной учетной карточке буквы казахского алфавита, содержащиеся в фамилии, имени, отчестве, подлежат указанию в следующем порядке:

Ә - А; Ғ - Г; Қ - К; Ө - О; Ұ, Ү - У; Һ - Н; І - И;

В пункте 5 указываются сведения "область (город)", об иностранных гражданах - дополнительно "страна".

В отношении лиц, проживающих в городе, в п. 6 карточки указывается название города, улицы, номера дома и квартиры. На военнослужащих срочной службы в пунктах 6 и 7 карточки указываются место жительства и работы до призыва на воинскую службу.

На лиц, привлеченных к уголовной ответственности в период отбывания наказания, в пункте 6 алфавитной учетной карточки указывается адрес его постоянного места жительства до осуждения, а в пункте 7 производится запись "осужденный" и указывается адрес места дислокации учреждений Управления уголовно-исполнительной системы, колонии-поселения и т.п. При этом на лиц, отбывающих наказание в Управлении уголовно-исполнительной системы, в пункте 11 карточки также подлежит указанию запись "осужденный".

В случае применения меры пресечения в виде ареста в пункте 11 алфавитной учетной карточки указывается дата водворения лица в следственный изолятор.

На лиц, привлеченных в качестве обвиняемых, в отношении которых применена мера пресечения, отличная от ареста, в пункте 11 подлежит указанию дата вынесения постановления о привлечении лица в качестве обвиняемого.

На алфавитных учетных карточках обязательно производится оттиск указательного пальца правой руки задержанного (арестованного) лица, а при отсутствии или дефекте этого пальца - оттиск любого следующего пальца с обязательной оговоркой об этом ниже оттиска. Наклеивать копии отпечатков пальцев запрещается.

В алфавитных учетных карточках на лиц, осужденных военными судами, указывается наименование области, на территории которой лицо было осуждено.

Данные об осуждении в учетной карточке заполняются в строгом соответствии с приговором суда. При этом, если лицо по уголовному делу осуждено за два или более преступлений, предусмотренных разными статьями особенной части Уголовного кодекса, в алфавитной учетной карточке указываются все статьи обвинения и окончательное наказание по совокупности преступлений с обязательной ссылкой на ст. 58 УК РК.

Например, гражданин "Н" 27 января 1998 г. осужден судом Алмалинского района г. Алматы по статье 257 части 2 Уголовного Кодекса Республики Казахстан (далее - по ст. - УК Республики Казахстан) к 3 годам лишения свободы, по ст. 321 ч. 2 УК РК - к 4 годам лишения свободы, и по совокупности



преступлений назначено наказание в виде 4 лет лишения свободы, в карточку вносится запись: "Осужден 27 января 1998 года судом Алмалинского района г. Алматы по ст.ст. 257 ч. 2, 321 ч. 2 УК РК с применением ст. 58 УК РК к 4 годам лишения свободы".

При вынесении судом приговоров по каждому уголовному делу отдельно учетные документы составляются на каждое преступление, за которое лицо осуждено. В алфавитной учетной карточке и дактилоскопической карте, составленным по второму преступлению, в пункте 11 карточки вместо "арестован" подлежат указанию сведения о том, что данное лицо привлечено по второму делу и дата вынесения постановления о его привлечении в качестве обвиняемого. В реквизите "кем арестован" подлежит указанию наименование органа, принявшего решение о привлечении, а в пункте 12 вид совершенного преступления. В этом случае на оборотной стороне карточки срок наказания по последнему приговору и общий срок с частичным или полным присоединением срока наказания по другому приговору указываются раздельно.

Если лицо до отбытия наказания по одному приговору совершит другое преступление, то составляется новый учетный материал. При этом на оборотной стороне карточки вносятся сведения об осуждении по последнему приговору и, со ссылкой на ст. 60 УК РК, указывается общий срок наказания с учетом присоединения (поглощения) не отбытого срока наказания по предыдущему приговору. Обязательному указанию подлежат сведения: каким судом, когда, по какой статье и на какой срок было осуждено ранее лицо, подлежащее учету.

Например: "Осужден 29 января 1998 года судом Медеуского района города Алматы по ст. 175 ч. 2 УК РК к 2 годам лишения свободы. В соответствии со ст. 60 УК РК присоединен не отбытый срок наказания 2 года лишения свободы по приговору суда Индустриального района г. Павлодара, которым был осужден 10 января 1998 года по ст. 177 ч. 1 УК РК к 2 годам лишения свободы. Всего определено к отбытию 4 года лишения свободы", или "Осужден судом Медеуского района города Алматы 28 января 1998 года по ст. 175 ч. 2 УК РК к 2 годам лишения свободы. На основании ст. 58 УК РК данный приговор поглощен приговором Карагандинского областного суда от 10 января 1998 года, определившим наказание по ст. 177 ч. 1 УК РК 3 года лишения свободы. Всего к отбытию 3 года лишения свободы".

Если статья обвинения, по которой лицо привлечено к уголовной ответственности, в процессе следствия или дознания изменена, на оборотной стороне алфавитной учетной карточки при заполнении сведений об осуждении подлежит указанию вид преступления согласно квалификации статьи УК, по которой лицо осуждено.

Например: "Арестован по ст. 96 УК РК (убийство), осужден по ст. 98 УК РК (

убийство, совершенное в состоянии аффекта)".

Если не вступивший в законную силу приговор был отменен, сведения об осуждении указываются по приговору последнего суда.

После внесения сведений об осуждении обязательно указывается дата вступления приговора в законную силу, а также дата начала исчисления срока наказания, если последняя указана в приговоре суда.

При назначении наказания ниже низшего предела или наказания, более мягкого, чем установлено законом за данное преступление, в алфавитной учетной карточке обязательно указывается ссылка на соответствующую статью Уголовного кодекса.

### **Дактилоскопическая карта (приложения №№ 4, 4а к Правилам)**

В дактилоскопической карте заполняются все предусмотренные строки с обязательным указанием наименования места заключения или органа, где производилось дактилоскопирование, даты составления и фамилии сотрудника, составившего дактилоскопическую карту.

Отпечатки пальцев рук должны производиться с полной прокаткой от одной кромки ногтя до другой, четким и ясным изображением папиллярных линий, обеспечивающим их подсчет невооруженным глазом.

При отсутствии у дактилоскопируемого руки или пальцев об этом делается отметка в соответствующих квадратах в дактилоскопической карте с указанием времени потери руки или пальцев. Для проверки правильности расположения отпечатков пальцев на дактилоскопической карте производятся контрольные оттиски пальцев правой и левой рук.

В случае, когда не представляется возможным произвести четкое и ясное изображение папиллярных линий ввиду заболеваний кожного покрова, в следственный изолятор проводится лечение таких пальцев. В случае, если пальцы не подлежат лечению, врачом следственного изолятора на обратной стороне дактилоскопической карты дается справка.

На лицевой стороне дактилоскопической карты ниже контрольных оттисков ставится личная подпись дактилоскопируемого.

При наличии у дактилоскопируемого увечий, повреждений, шрамов и других особенностей, сведения об этом указываются на обороте дактилоскопической карты в графе "Физические недостатки". На глухонемых, личность которых не установлена, а также на лиц, не имеющих отчества при распространенных фамилиях, в разделе "Дополнительные сведения" записываются данные об их осуждении. Все последующие изменения (изменение приговора, перемещение,

освобождение таких лиц и т.п.) отражаются в алфавитных учетных карточках.

Дактилоскопические карты и алфавитные учетные карточки направляются адресатам в развернутом виде без прошивки конвертов.

### **Извещение об осужденном (арестованном) (приложение № 5 к Правилам)**

Анкетные данные, сведения об аресте и осуждении заполняются согласно документам, на основании которых лицо подвергнуто аресту (отбывает наказание). При выявлении каких-либо расхождений принимаются срочные меры к их уточнению.

В случае отсутствия у лица отчества в пункте 3 производится запись "нет".

В графе 7 извещения указывается дата задержания по протоколу.

На осужденных военными судами в пункте 8 отражается наименование области государства, на территории которой данное лицо было осуждено. При назначении наказания по совокупности преступлений, приговоров или более мягкого, чем предусмотрено законом, в этом же пункте делается ссылка на ст.ст. 55, 58, 60 У К Р К.

На умерших осужденных и лиц, не имеющих отчества, при распространенных фамилиях, на лицевой стороне извещения проставляется дактилоскопическая формула.

В пункте 11 извещения на лиц, этапируемых из следственного изолятора в исправительное учреждение, указывается дата убытия, наименование и местонахождение учреждения, куда направляется осужденный.

В пункте 12 указываются основания освобождения осужденных из исправительного учреждения, а также освобождения от наказания лиц, исполнение приговоров, в отношении которых было отсрочено (наименование органа, дата и содержание решения), а при условно-досрочном - не отбытый срок, название органа, вынесшего решение о применении амнистии, статья Закона "Об амнистии" и дата его принятия.

В пунктах 11 и 16 проставляются условное наименование следственного изолятора, исправительного учреждения, горрайоргана внутренних дел, а также их местонахождение.

В верхнем левом углу извещения, подлежащего дальнейшему направлению в другие территориальные органы и Международный информационный банк, производится запись: кем сверены и внесены сведения в алфавитные учетные карточки.

П р и л о ж е н и е    Н    1 6

к Правилам ведения и использования  
отдельных видов специальных учетов,  
утвержденным приказом Генерального  
Прокурора Республики Казахстан  
от 29 апреля 2004 г. N 23

## **ПРИМЕРНЫЙ ПОРЯДОК**

### **построения пофамильных и дактилоскопических картотек 1. Пофамильные картотеки**

В отделах (отделениях) пофамильного и дактилоскопического учетов в обязательном порядке ведутся паспорта, которые учитываются по номенклатуре дел секретариата и имеют постоянный срок хранения.

В паспорте картотеки отражаются:

- сведения о количестве документов, принятых на учет за месяц;
- сведения о количестве документов, снятых с учета за месяц по срокам хранения ;
- общее количество карточек, принятых на учет и снятых с учета за год.

Опыт работы по ведению пофамильных картотек показал, что построение их по строгому академическому алфавиту усложняет ведение справочной работы, а в ряде случаев ведет к представлению неполных или искаженных сведений о проверяемых лицах. Это связано с тем, что одни и те же фамилии указываются иногда неодинаково, в результате чего учетные карточки на одно и то же лицо находятся в разных местах алфавита.

Исходя из этого, рекомендуются следующие основные принципы построения пофамильных оперативно-справочных картотек:

1. Алфавитные учетные карточки (далее - учетные карточки) в пофамильных оперативно-справочных картотеках раскладываются по алфавиту фамилий, имен и отчеств .

Учетные карточки в отношении лиц, имеющих одинаковые фамилии, имена и отчества, размещаются по годам рождения, начиная со старших возрастов - 1940, 1955, 1968, 1972 и т.д .

2. Учетные карточки на мужчин и женщин, имеющих одинаковые фамилии, размещаются по алфавиту имен и отчеств.

3. При размещении в алфавит учетных карточек на лиц, в фамилиях которых встречаются твердый или мягкий знаки, последние во внимание не принимаются. При вводе информации в автоматизированный банк данных "Ъ" заменяется на "Ь"

4. Учетные карточки на лиц, в фамилиях которых встречаются подряд две одинаковые согласные либо гласные буквы, размещаются по алфавиту как и м е ю щ и е о д н у б у к в у .

5. В процессе построения алфавита рекомендуется объединение созвучных фамилий, таких, например, как Абдрахманов, Абдирахманов, Абдурахманов и Абдырахманов, Берндштейн и Бернштейн, Мирзагалиев, Мурзагалиев и М ы р з а г а л и е в , и д р у г и х .

6. В целях недопущения ошибок при ведении справочной работы и размещении по алфавиту учетных карточек, объединение отдельных фамилий, имен и слогов вместо учетных карточек, подлежащих перекладке, оставляются сигнальные закладки с указанием в них, как произведено объединение.

7. Учетные карточки о лицах, в прошлом судимых под вымышленными анкетными данными, раскладываются по алфавиту картотеки по тем фамилиям, именам и отчествам, которые восстановлены на основании актов органов внутренних дел или суда. В учетные карточки с вымышленными анкетными данными вносятся восстановленные анкетные данные с указанием основания их изменения. При этом в них сохраняются сведения под какими анкетными данными лицо было ранее осуждено.

8. Учетные карточки на одно и то же лицо с дублирующимися сведениями о судимости, в которых при написании фамилии, имени, отчества и других установочных данных допущены искажения, а также подвергнутое регистрации несколько раз за различные преступления под одними и теми же анкетными данными, объединяются в пакет (муфту).

9. На место изъятых карточек ставятся именные закладки, которые должны быть учтены и подписаны начальником отдела. Закладки выдаются сотрудникам, работающим в картотеке, строго по счету и их наличие ежеквартально п р о в е р я е т с я .

10. В картотеке систематически проводится работа по обслуживанию картотечного фонда - пополнение недостающими сведениями, подрезка, переписка пришедших в ветхое состояние алфавитных учетных карточек, замена муфт и т.д., а также чистка картотечных шкафов от пыли.

11. На каждом ящике картотеки размещается бирка с указанием фамилии, имени и отчества лица, проходящего по первой алфавитной учетной карточке, размещенной в ящике.

## 2. Дактилоскопические картотеки

12. Дактилоскопические картотеки строятся по десятипальцевой системе. Раскладка в дактилоскопических картах производится по вычисленным

дактилоскопическим формулам в восходящем порядке, отдельно на мужчин и женщин. Дактилоскопические карты помещаются в специальные папки из толстого картона размером 32х32. В каждую папку помещается по 300-400 дактилоскопических карт. На корешок папки наклеивается бирка с указанием основной и дополнительной формул находящихся в папке дактилоскопических карт .

Папки с дактилоскопическими картами размещаются в специальные картотечные шкафы рядами слева направо, начиная с верхней полки по восходящим дактилоскопическим формулам.

13. Дактилоскопические карты раскладываются в картотеке по числителю основной формулы, начиная с цифры 1 и кончая цифрой 32. Таким образом, все дактилоскопические карты с числителем основной формулы равным 1 войдут в первую группу, равным 2 во вторую группу и т.д. то есть всего будет 32 группы.

Затем в каждой из этих групп дактилоскопические карты подбираются по подгруппам также в восходящем порядке по числам знаменателя основной формулы .

Например: в первой группе 1/1, 1/2.....до 1/32  
во второй группе 2/1, 2/2.....до 2/32  
в третьей группе 3/1, 3/2.....до 3/32  
и т. д. ....до 32/32

14. Внутри каждой из подгрупп дактилоскопические карты раскладываются по цифрам числителя дополнительной формулы в нарастающем порядке.

Например, дактилоскопические карты с формулами 7/9 - 11963 - 86764, 7/9 - 12712 - 73813 размещаются в следующем порядке: сначала дактилоскопическая карта с формулой 7/9 - 11932 - 79536, затем с формулой 7/9 - 11963 - 86764 и лишь потом с формулой 7/9 - 12712 - 73813.

15. При наличии дактилоскопических карт с одинаковой основной формулой и одинаковым числителем дополнительной формулы они раскладываются в соответствующие подгруппы по восходящим числам знаменателя дополнительной формулы .

Например: дактилоскопические карты с формулами 1/22 - 73268 - 41175, 1/22 - 73268 - 52138, 1/22 - 73268 - 41173 раскладываются в такой последовательности : 1/22 - 73268 - 41173, 1/22 - 73268 - 41175, 1/22 - 73268 - 52138.

16. При раскладке дактилоскопических карт необходимо учитывать, что вначале должны находиться дактилоскопические карты с основной формулой 1/1 , причем первой из них - дактилоскопическая карта с наименьшим числителем и знаменателем дополнительной формулы, за ней с той же основной формулой, но с большим числителем дополнительной формулы. В той же последовательности размещаются дактилоскопические карты с основными формулами 1/2,1/3,....,32/32

. Таким же образом систематизируются дактилоскопические карты, имеющие в числителе основной формулы цифры 2,3,4,...,32.

В конце картотеки размещаются дактилоскопические карты с основной формулой 32/32 и наибольшим числителем и знаменателем дополнительной формулы.

17. В целях облегчения работы по отысканию нужной дактилоскопической карты в аппаратах с большим объемом дактилоскопической картотеки можно размещать дактилоскопические карты по секторам узоров:

первый - дактилоскопические карты на лиц с отсутствующими / ампутированными/ пальцами или пальцевыми узорами, имеющими травматические повреждения /обозначенные цифрой 0/;

второй - карты, имеющие радиальные /большевые/ петлевые узоры на одном или нескольких пальцах;

третий - дактилоскопические карты с дуговыми узорами /цифра 1/ на одном или нескольких пальцах;

четвертый - при наличии на дактилоскопической карте завитковых /круговых/ у з о р о в :

1) с внутренним расположением левой дельты /цифра 7/

2) со средним расположением дельт /цифра 8/

3) с внешним расположением левой дельты /цифра 9/

пятый - остальные, то есть дактилоскопические карты с ульнарными / мизинцевыми/ петлевыми узорами.

Внутри каждого из указанных секторов, а в четвертом - и внутри трех подсекторов, дактилоскопические карты раскладываются по группам:

карты, имеющие узор, характерный для любой из этих групп, раскладываются по первому пальцу, потом - по второму, третьему и так далее;

при наличии двух и более таких узоров на одной только правой или левой руке - дактилоскопические карты образуют самостоятельную группу смешанных (например, 0 или 2) на правой или левой руке;

остальные карты из этих секторов размещаются в самостоятельной группе смешанных (например, 0 или 2) на правой и левой руке.

Внутри каждой группы дактилоскопические карты размещаются по формулам согласно п. 13 настоящего Приложения.

#### Приложение N 17

к Правилам ведения и использования отдельных видов специальных учетов, утвержденным приказом Генерального Прокурора Республики Казахстан от 29 апреля 2004 г. N 23



" У т в е р ж д а ю "

Начальник управления  
Комитета по правовой статистике  
и специальным учетам

-----  
(наименование территориального органа)

-----  
(подпись, фамилия)

" \_\_\_\_ " \_\_\_\_\_ 200 \_\_\_\_ г.

А К Т \_ \_ \_ \_ \_

**об уничтожении учетных документов**

Комиссия в составе \_\_\_\_\_

-----  
руководствуясь Перечнем сроков хранения учетных документов в пофамильных  
и  
дактилоскопических картотеках, отобрала к уничтожению:  
алфавитных учетных карточек \_\_\_\_\_

-----  
( количество единиц )

-----  
( количество документов прописью )  
розыскных карточек - \_\_\_\_\_

-----  
( количество единиц )

-----  
( количество документов прописью )  
дактилоскопических карт - \_\_\_\_\_

-----  
( количество единиц )

-----  
( количество документов прописью )  
Всего подлежит уничтожению \_\_\_\_\_ единиц учетных  
( количество )

документов.

Учетные документы перед уничтожением с записями в акте сверены и полностью уничтожены путем \_\_\_\_\_

— — — — —  
"\_\_\_" \_\_\_\_\_ 200\_\_ года.

Члены комиссии \_\_\_\_\_

—  
(подписи, фамилии, имя, отчества)

\_\_\_\_\_  
— — — — —

— — — — —

Приложение N 18  
к Правилам ведения и использования  
отдельных видов специальных учетов,  
утвержденным приказом Генерального  
Прокурора Республики Казахстан  
от 29 апреля 2004 г. N 23

Экз: N \_\_\_\_\_

Управление специальных учетов  
Комитета

**С П И С О К**  
**осужденных лиц, учетные документы в отношении которых**  
**направляются в Комитет по правовой статистике и специальным учетам**  
**Генеральной прокуратуры Республики Казахстан сводкой**  
**с "\_\_\_" \_\_\_\_\_ по "\_\_\_" \_\_\_\_\_ 200\_\_ г.**

N	Фамилия,	дата	дата	дактилос-	количество	дата	дата
п/п	имя,	рождения	ареста	копическая	дактилос-	и исх. N	регистрации
	отчество		формула	копических	направ-	и входящей	
				карт	ления	N поступ-	
					извещений	ления изве-	
					следст-	щений в	
					венным	террито-	
					изолятором	риальном	
						управлении	

-----  
\_\_\_\_\_

— — — — —

\_\_\_\_\_

— — — — —

\_\_\_\_\_

Начальник управления \_\_\_\_\_

\_\_\_\_\_ (территориального органа, подпись, фамилия)

Примечание: в список включаются все осужденные лица, убывшие в места лишения свободы для отбывания наказания за отчетный период (кроме транзитно-пересыльных).

Приложение N 19  
к Правилам ведения и использования  
отдельных видов специальных учетов,  
утвержденным приказом Генерального  
Прокурора Республики Казахстан  
от 29 апреля 2004 г. N 23

Экз: N \_\_\_\_\_

**Справка N \_\_\_\_\_**  
**о судимости, задержании за бродяжничество**  
(ненужное зачеркнуть)

Фамилия \_\_\_\_\_

— — — — —  
Имя \_\_\_\_\_

— — — — —  
Отчество \_\_\_\_\_

— — — — —  
Родился " \_\_\_\_ " \_\_\_\_\_ 19 \_\_\_\_ г.

Место рождения \_\_\_\_\_

— — — — —  
(деревня, село, район, город, область, край, страна)

\_\_\_\_\_

Дактилоскопическая формула \_\_\_\_\_

— — — — —  
Установлено, что он (она) \_\_\_\_\_

—  
(в хронологическом порядке указать сведения -

\_\_\_\_\_

— — — — —  
под какими анкетными данными, когда, каким судом осужден

---

— — — — —  
(каким органом задержан), содержание процессуального решения, где

---

— — — — —  
отбывал наказание (содержался), основание и дата освобождения)

---

— — — — —  
\_\_\_\_\_

— — — — —  
Справку составил \_\_\_\_\_

— — — — —  
(должность сотрудника территориального управления,  
подпись и фамилия)

" \_\_\_\_ " \_\_\_\_\_ 200\_\_ г.  
(размер 150 х 210)

Приложение N 20  
к Правилам ведения и использования  
отдельных видов специальных учетов,  
утвержденным приказом Генерального  
Прокурора Республики Казахстан  
от 29 апреля 2004 г. N 23

Экз: N \_\_\_\_\_

**Протокол N \_\_\_\_\_**  
**установления личности неопознанного трупа**

— — — — —  
\_\_\_\_\_

— — — — —  
\_\_\_\_\_

\_\_\_\_\_

Дактилоскопическая формула \_\_\_\_\_

— — — — —

Установлено, что он (она) \_\_\_\_\_

\_\_\_\_\_ (в хронологическом порядке указать сведения -

\_\_\_\_\_ под какими анкетными данными, когда, каким судом осужден (каким органом

\_\_\_\_\_ задержан), содержание процессуального решения, где отбывал наказание

\_\_\_\_\_ (содержался), основание и дата освобождения)

\_\_\_\_\_ Протокол составил \_\_\_\_\_

(должность, подпись и фамилия)

" \_\_\_ " \_\_\_\_\_ 200\_\_ г.

(размер 150x210)

Приложение № 21 к Правилам ведения и использования отдельных видов специальных учетов

Сноска. Приложение 21 в редакции приказа Генерального прокурора РК от 12.07.2011 № 60 (вводится в действие со дня его первого официального опубликования).

Форма

1. УКПСиСУ ГП РК по \_\_\_\_\_

2.	ОПОЗНАВАТЕЛЬНАЯ КАРТА			
	Без вести пропавший ( Б П )			
	Без вести пропавшие (объявленные розыск по решению суда о признании	Неизвестный в большой (НБ )		
		Неизвестный		Дактилоформула

Номер в системе Г И Ц 3. Фотокод	4 КАТЕГОРИЯ УЧЕТА	лица отсутствующим) Неопознанный ( Н Т ) Разыскиваемый преступник (РП)	безвестно труп	ребенок (НР) 6 (нужное подчеркнуть )	Формула учета
Правый Фото 5 x 6	профиль Вид Фото 5 x 6	спереди	Левый профиль Фото 5 x 6	7. ПОЛ	
				8. ДАТА	исчезновения БП, РП обнаружения НТ, НБ число, месяц, год
				9. ДАВНОСТЬ СМЕРТИ (в сутках)	
				10. ДАТА РОЖДЕНИЯ число, месяц, год	
				11. ВОЗРАСТ (лет)	
12. РОСТ БП, НБ, РП ДЛИНА ТРУПА (см)					
Сфотографирован .....г.	в Сфотографирован в .....г.	Сфотографирован в .....г.	13. РАСОВЫЙ ТИП европеид Н Т , Н Б НАЦИОНАЛЬНОСТЬ монголоид БП, РП		

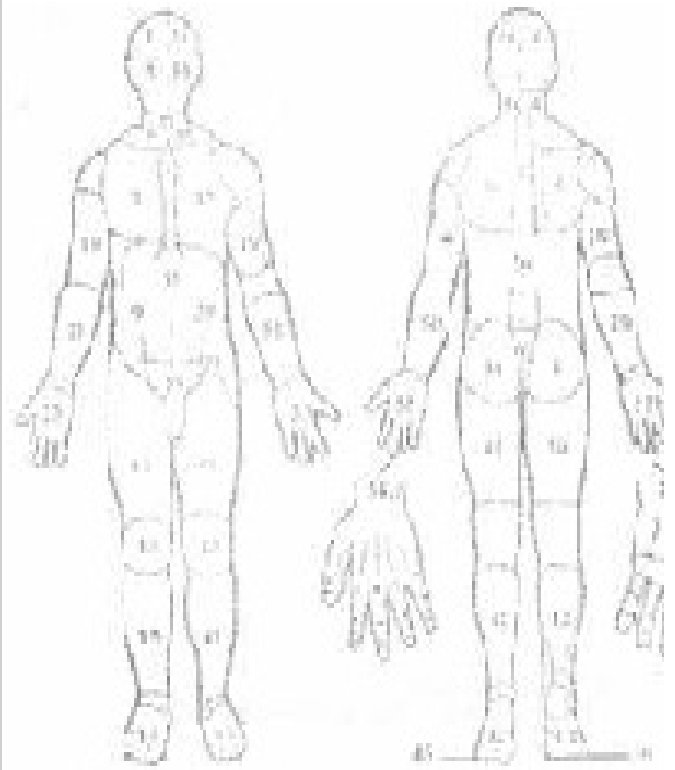
14. ФАМИЛИЯ \_\_\_\_\_ 15. ИМЯ \_\_\_\_\_ 16. ОТЧЕСТВО \_\_\_\_\_

17. \_\_\_\_\_ МЕСТО исчезновения \_\_\_\_\_ БП, \_\_\_\_\_ РП

обнаружения НТ, НБ республика обл. (край) район нас. пункт

РАЗМЕР ГОЛОВНОГО УБОРА БП, РП 1 8 . ОКРУЖНОСТЬ ГОЛОВЫ НТ, НБ (см)	ХАРАКТЕРНЫЕ ПРИМЕТЫ	РАЗМЕР ОБУВИ БП, 1 9 . ДЛИНА СТОПЫ НТ, НБ (см)
20. ВИД ПРИМЕТЫ	21. НАЗВАНИЕ	22. ОБЛАСТЬ ТЕЛА ЧЕЛОВЕКА (нужную цифру обвест
	авиационная тема, башня, буква, бутылка, геометрическая фигура, герб, гитара, животное, замок, звезда, имя, карта, кинжал, книга, корона, молот, морская тема, наручники, насекомые, нож,	

Татуировка	памятник, подкова, перстень, растительность, религиозная решетка, рюмка, сердце, солнце, факел, цепь, человек	погоны,  тема, рука, свеча, снежинка, текст, цветы, цифры,
След операции, повреждения	рубец, деформация	(шрам),
Ампутация	руки, ноги, пальцев, носа, железы	кисти, стопы, уша, молочной
Физические недостатки	г о р б , косолапость, укорочение укорочение утончение утончение отсутствие грыжа, уша, носа, губы	ноги, руки, ноги, руки, глаза, дефект:
Порок развития	родимое крупная бородавка, жировик, пигментное сросшиеся "заячья шесть пальцев	пятно, родинка,  пятно, пальцы, губа"
Протез		
<b>ПРИМЕТЫ</b> (впечатать, описать, нарисовать)		
Вид приметы	_____	
Название	_____	
№ области	_____	_____
	_____	_____
Вид приметы	_____	
Название	_____	
№ области	_____	_____
	_____	_____
Вид приметы	_____	
Название	_____	



1	2	3	4
---	---	---	---

№	области	тела	человека	23. ГРУППА КРОВИ	(0)	(A)	(B)	(AB)	(нужное обвести)											
Вид	приметы	_____	_____	24. СОСТОЯНИЕ ЗУБОВ	зубы все цель (подчеркнуть) протез: есть (мостовидный, съемный), нет	_____	_____	_____	_____											
Название	_____	_____	_____																	
№	области	тела	человека																	
Вид	приметы	_____	_____																	
Название	_____	_____	_____	проставляется на схеме	коронка: есть (белая желтая, фарфоровая пластмассовая), не отсутствует, полностью большинство, частично	_____	_____	_____	_____											
№	области	тела	человека																	
Вид	приметы	_____	_____																	
Название	_____	_____	_____																	
№	области	тела	человека	Схема состояния зубов	Правая сторона	Левая сторона	_____	_____	_____											
Условные	обозначения																			
состояния зубов на схеме	_____																			
С - сломан	Ж - желтого	-	коронка																	
О - отсутствует	Ф - фарфоровый,	-																		
З - запломбирован	пластмассовый	-																		
К - кариес (больной)	П - съемный	-	протез																	
Б - коронка белого металла	М - мостовидный протез	-																		
				1																
				3	8	7	6	5	4	3	2	1	1	2	3	4	5	6	7	8

(в позициях 19-29, 31 нужны значения обвести)

25. ЛИЦО	овальное, прямоугольное, треугольное, асимметрия – нет	31. ГУБЫ	тонкие, выступание, выступание обеих	толстые, верхняя, нижняя,
26. ВОЛОСЫ	форма: прямые, волнистые, вьющиеся цвет: светлые, темные, седые, рыжие, крашенные длина: короткие, длинные (у мужчин выше 10 см, у женщин выше 30 см) прическа: фасонная, косы, ежик, парик, др. облысение: лобное, теменное, сплошное	32. ПОДБОРОДОК	выступающий, скошенный, прямой, раздвоенный, с ямочкой	
27. УСЫ	есть, нет, не установлены, светлые, темные, седые, рыжие, крашенные	33. УШНЫЕ РАКОВИНЫ	оттопыренные, прилегающие, свободная, сросшаяся, с проколом	мочка
28. БОРОДА	есть, нет, не установлена, светлая, темная, седая, рыжая, крашенная	34. ГЛАЗА	светлые, косоглазие, слепота, очки	темные, бельмо,
		35. ОСОБЕННОСТИ ГОЛОСА, РЕЧИ	картавит, заикается, хриплый, глухонемой	шепелявит, голос



29. БРОВИ	прямые, дугообразные, извилистые, густые, редкие, сросшиеся, лохматые, отсутствуют, другие	36. ЗАБОЛЕВАНИЯ	болезни сердца, легких, желудка, эндокринной системы, переломы, неврологические, псих. заболевания и др.
30. НОС	спинка: прямая, выпуклая, вогнутая основание: горизонтальное, опущенное, приподнятое особенности: искривление спинки (влево, вправо) приплюснут		37. РОДЫ: БЕРЕМЕННОСТЬ:

### ОДЕЖДА

38. ВИД	39. НАЗВАНИЕ	(вписать)	40. ЦВЕТ	41. МАТЕРИАЛ	42. ФАСОН, МЕТКИ и другое
Головной убор	Кепи, фуражка, шапка, шляпа, берет, тубетейка, папах, платок, косынка, шаль, шарф, шлем, пилотка				
Верхняя одежда	пальто, плащ, полупальто, телогрейка, дубленка, бушлат, шуба, шинель, куртка, штормовка, национальная одежда				
Платье	пиджак, китель, джинсы, платье женское, спортивная одежда, брюки, свитер-джемпер, полувер, кофта, водолазка, рубашка, юбка, халат, сарафан, жилет, комбинезон, спецовка, одежда военного покроя				
Белье нижнее	Трусы, майка, комбинация, пояс, бюстгалтер, колготки, рейтузы, чулки, носки, платки, купальник, футболка, кальсоны, гетры				
Обувь	Ботинки, сапоги, валенки, туфли, босоножки, сандалеты, тапочки, спортивная обувь, галоши, унты				
Прочие предметы	Перчатки, варежки, ремень, галстук, подтяжки				

43. ДРУГИЕ ВЕЩИ, ДОКУМЕНТЫ, ПРЕДМЕТЫ (имеющие значение для опознания НТ, розыска БП)

ручная кладь, украшения, ценности, бытовые предметы, орудия производства, оружие, рукописные и печатные материалы

(указать заводскую марку, метки, особенности)

## ДОПОЛНИТЕЛЬНЫЕ СВЕДЕНИЯ

О разыскиваемом	44. Место рождения	
	45. Место жительства	
	45-1. Документ, удостоверяющий личность: паспорт, удостоверение личности, вид на жительство, удостоверение лица без гражданства, водительское удостоверение, военные билет, свидетельство о рождении, актовая запись о рождении	
	№ _____ выдан " ____ " _____ г. _____	
	45-2. Гражданство _____	
	45-3. Индивидуальный идентификационный номер (ИИН) _____	
	46. Профессия и род занятий _____	
	47. Обстоятельства исчезновения (куда ушел, уехал, др.) _____	
	48. Сведения о судимости (где, когда, статья УК РК) _____	
	49. Предполагаемое место нахождения _____	
	49-1. Кем разыскивается _____	
О трупе	50. Состояние трупа	51. Причина смерти
	не изменен, гниlostное разложение, скелетирован, мумифицирован, обгоревший, др. (вписать)	не установлена, жел. –дор. травма, утопление, охлаждение, ожоги, повешение, скоропостижная, др. ( в п и с а т ь )
	52. Дата вскрытия трупа	53. Время и место захоронения, номер могилы
	число, месяц, год	число, месяц, год
54. Дата подачи заявления (сообщения)		57. Проверен по учетам УКПСиСУ
_____		
число, _____, _____, _____ год		число, _____, _____, _____ год
54-1. Дата регистрации		алфавитный, дактилоскопический, БП, НТ, НБ У К П С и С У
№ КУЗ _____		
число, _____, _____, _____ год		58. Проверен по дактилоучету
55. Дата заведения дела _____ № дела _____		[ _____
число, _____, _____, _____ год		У К П С и С У
55-1. Дата возбуждения _____ № уг. дела _____		59. Поставлен на учет
число, _____, _____, _____ год		число, _____, _____, _____ год
56. Оперативная информация передана		Начальник _____ УКПСиСУ
_____		
число, _____, _____, _____ год		звание, фамилия, подпись
Н А Ч А Л ь Н И К		60. Поставлен на учет в ГИЦ _____
наименование органа внутренних дел		число, _____, _____, _____ год
звание, фамилия, подпись		
К а р т у _____		
с о с т а в и л _____		

звание, "___" _____ 20__ г.	фамилия,	подпись
--------------------------------	----------	---------

Приложение 22 к Правилам  
ведения и использования  
отдельных видов специальных  
учетов, утвержденным приказом  
Генерального Прокурора  
Республики Казахстан  
от 29 апреля 2004 года N 23

Сноска. Приложение 22 в редакции приказа Генерального Прокурора РК от 19 сентября 2006 года N 52.

Формула учета _____		КОНТРОЛЬНАЯ КАРТОЧКА		Фамилия _____	
-----					
Имя,	отчество	_____			
Дата	рождения	_____			
Место	рождения	_____			
(населенный пункт, район, область, край, республика) Пропал "___"» _____ 200__ г.					
Разыскивается _____					
(РОВД, ГОВД, УВД, МВД, органами военной полиции)					
Розыскное	дело	N _____	от _____	_____	
Начальник	органа	внутренних дел			
_____ (наименование органа, звание, фамилия, подпись)					
"___" _____ 200__ г.					

( Р а з м е р 1 4 0 х 9 5 )

Приложение 23 к Правилам  
ведения и использования  
отдельных видов специальных  
учетов, утвержденным приказом  
Генерального Прокурора  
Республики Казахстан  
от 29 апреля 2004 года N 23

Сноска. Приложение 23 в редакции приказа Генерального Прокурора РК от 19 сентября 2006 года N 52 .

<b>С О О Б Щ Е Н И Е</b>							
о снятии труппа, неизвестного больного или ребенка с учета 1. Поисковые данные учета: а) _____							
_____ (формула учета)							
б) _____							
(дата и место обнаружения как указано в опознавательной							
_____							
карте	фамилия,	имя,	отчество,	год	рождения	опознанного)	
состоит	на	учете	как	лицо,	пропавшее	без	вести,
б о л ь н о й				и л и		р е б е н о к	н е и з в е с т н ы й

		(указать республику, край, область)	
не состоит на учете как лицо, пропавшее без вести, неизвестный больной		или	ребенок
		(нужное подчеркнуть)	
2. Основание снятия с учета	(нужное подчеркнуть)	-	дело прекращено за давностью
		-	в связи с усыновлением (удочерением)
3. Причина смерти		-	установлена личность
		-	умер в результате болезни
		-	погиб от несчастного случая
		-	стал жертвой преступления
		-	покончил жизнь самоубийством
4. Способы установления	(нужное подчеркнуть)	-	установлен по учету лиц, пропавших без вести
		-	установлен по дактилоскопическому учету
		-	установлен по сборнику-ориентировке примет и фотографий трупов
		-	прочие причины
5. Дело по установлению личности	N _____	от _____	
6. Дата опознания (установления)	личности _____		
Начальник органа внутренних дел	_____		
" ___ "	(наименование органа, звание, фамилия, подпись)	_____	200__ г.
	(Ф.И.О., должность и подпись надзирающего прокурора,		
	печать органов прокуратуры)		

(Размер 210x145)

Приложение N 24  
к Правилам ведения и использования  
отдельных видов специальных учетов,  
утвержденным приказом Генерального  
Прокурора Республики Казахстан  
от 29 апреля 2004 г. N 23

### СПРАВКА

Гражданин (ка) \_\_\_\_\_

фамилия, имя, отчество,

— — — — —

дата (с указанием числа, месяца и года)

\_\_\_\_\_ и место рождения  
по состоянию на " \_\_\_\_\_ " \_\_\_\_\_ 20\_\_ года судимости не имеет.

Начальник управления \_\_\_\_\_

\_\_\_\_\_ (наименование территориального органа,  
структурного подразделения Комитета,  
подпись, Ф.И.О.)

(Размер 210 x 147,5)

Приложение 24-1 к Правилам  
ведения и использования  
отдельных видов специальных  
учетов, утвержденным приказом  
Генерального Прокурора  
Республики Казахстан  
от 29 апреля 2004 года N 23

**Сноска. Правила дополнены приложением 24-1 приказом Генерального  
Прокурора РК от 19 сентября 2006 года N 52 .**

### **СПРАВКА**

Гражданин (ка) \_\_\_\_\_  
\_\_\_\_\_ фамилия, имя, отчество,

\_\_\_\_\_ дата (с указанием числа, месяца и года)

\_\_\_\_\_ и место рождения  
по состоянию на " \_\_\_\_\_ " \_\_\_\_\_ 20\_\_ года имеет судимость.

Начальник управления \_\_\_\_\_  
\_\_\_\_\_ (наименование территориального органа,

структурного подразделения Комитета, подпись, Ф.И.О.)

(Размер 210 x 147,5)

Приложение N 25  
к Правилам ведения и использования

отдельных видов специальных учетов,  
утвержденным приказом Генерального  
Прокурора Республики Казахстан

Сноска. В приложение 25 внесены изменения приказом Генерального  
Прокурора РК от 19 сентября 2006 года N 52.

ГЕНЕРАЛЬНАЯ ПРОКУРАТУРА  
РЕСПУБЛИКИ КАЗАХСТАН  
КОМИТЕТ ПО ПРАВОВОЙ СТАТИСТИКЕ И СПЕЦИАЛЬНЫМ  
УЧЕТАМ

\_\_\_\_\_  
\_\_\_\_\_  
\_\_\_\_\_  
\_\_\_\_\_  
\_\_\_\_\_  
(наименование территориального органа Комитета)

**Журнал учета розыскных дел на лиц, скрывшихся  
от следствия, дознания, суда и отбытия наказания**

Начат " \_\_\_\_ " \_\_\_\_\_ 200\_\_ г.  
Окончен " \_\_\_\_ " \_\_\_\_\_ 200\_\_ г.  
Инвентарный N \_\_\_\_\_

N	Дата	N	Фамилия, имя, отчество, год рождения	Дата приостановления уголовного дела, его N	Обвиняется по статье, Уголовного кодекса	Дата объявления розыск	Дата прекращения розыскных дел	Дата возобновления розыскных дел	Замечания, поручения, объединения
---	------	---	--------------------------------------	---	--	------------------------	--------------------------------	----------------------------------	-----------------------------------

-----  
1 | 2 | 3 | 4 | 5 | 6 | 7 | 8 | 9 | 10  
-----

Приложение N 26  
к Правилам ведения и использования  
отдельных видов специальных учетов,

утвержденным приказом Генерального  
Прокурора Республики Казахстан  
от 29 апреля 2004 г. N 23

Сноска. Приложение 26 в редакции приказа Генерального Прокурора РК от  
17 августа 2007 года N 33.

**Управление Комитета по правовой статистике  
и специальным учетам  
Генеральной прокуратуры Республики Казахстан**

по \_\_\_\_\_

Ж У Р Н А Л N \_\_\_\_\_

учета розыскных дел на лиц, пропавших без вести

Начат " \_\_\_\_\_ " \_\_\_\_\_ 200\_\_ г.

Окончен " \_\_\_\_\_ " \_\_\_\_\_ 200\_\_ г.

Инвентарный N \_\_\_\_\_

N п/п	Дата заве- дения розыс- чного дела	N дела	Фамилия, имя, отчество, год рож- дения	Формула учета без вести пропавшего	Дата исчез- новения	Дата поступ- ления заяв- ления	Дата объяв- ления в межго- сударст- венный розыск	Дата прек- ращения дела	При- ме- ча- ние
1	2	3	4	5	6	7	8	9	10

**П р и л о ж е н и е N 27**

к Правилам ведения и использования  
отдельных видов специальных учетов,  
утвержденным приказом Генерального  
Прокурора Республики Казахстан  
от 29 апреля 2004 г. N 23

Сноска. Приложение 27 в редакции приказа Генерального Прокурора РК от  
17 августа 2007 года N 33.

**Управление Комитета по правовой статистике  
и специальным учетам  
Генеральной прокуратуры Республики Казахстан**

по \_\_\_\_\_

Ж У Р Н А Л N \_\_\_\_\_

учета дел по установлению личности неопознанных трупов,  
неизвестных больных или детей, которые по состоянию здоровья  
или возрасту не могут сообщить о себе сведений

Начат " \_\_\_\_\_ " \_\_\_\_\_ 200\_\_ г.

Окончен " \_\_\_\_\_ " \_\_\_\_\_ 200\_\_ г.

Инвентарный N \_\_\_\_\_

1	2	3	4	6	5	7	8	9
	Дата заведения дела по установлению личности	N дела	Формула учета неопознанного трупа, неизвестного больного или ребенка	N акта судебно-медицинской экспертизы	Дата и место обнаружения неопознанного трупа, неизвестного больного или ребенка	Дата представления учетных документов в территориальный орган Комитета	Дата прекращения дела	Примечание

**Приложение 28 к Правилам ведения и использования отдельных видов специальных учетов, утвержденным приказом Генерального Прокурора Республики Казахстан от 29 апреля 2004 года N 23**

**Сноска. Правила дополнены приложением 28 приказом Генерального Прокурора РК от 19 сентября 2006 года N 52.**

**СТАТИСТИЧЕСКАЯ КАРТОЧКА НА РАЗЫСКИВАЕМОГО**

1. Категория лица (см. на обороте) -	2. Скрылся/пропал " " 20__ г.
3. ФАМИЛИЯ :	6. Дата рождения: " " 20__ г.
4. ИМЯ: _____	7. Пол (мужской-1; женский-2)  ____
5. ОТЧЕСТВО: _____	9. Расовый тип (азиатский-1; европейский-2; кавказский-3)  ____
8. Национальность _____	
10. Гражданство _____	
<b>МЕСТО РОЖДЕНИЯ</b>	
11. Республика _____	12. Область _____
13. Район _____	14. Населен.пункт _____
<b>ДОКУМЕНТ УДОСТОВЕРЯЮЩИЙ ЛИЧНОСТЬ</b>	
15. Тип документа (см. на обороте)  ____	-----
16. Серия ----- N _____	18. Страна _____



17. Дата выдачи "___" _____ 20__ г.	19. Орган _____
20. Наименование органа возбуждившего УД _____	
21. Номер УД _____	22. Дата возбуждения УД "___" _____ 20__ г.
23. Дата приостанов. УД "___" _____ 20__ г.	24. Передано в У(О)КП/У(О)МП "___" _____ 20__ г.
25. Статья УК РК статья _____ часть _____ пункт _____ УК _____	
26. Категория преступления (1-особо тяжкое, 2-тяжкое,  ____  27. Мера пресечения 3-средней тяжести, _____ <b>4-небольшой тяжести)</b>	
28. Вооружен (1-да/2-нет) _____  ____  (1-да/2-нет)  ____	29. Ранее судим _____
30. Особо опасный рецидивист (1-да/2-нет)  ____	
31. Инициатор розыска (наименов.) _____	
32. Дата вынесения решения инициатора о розыске "___" _____ 20__ г.	
33. Орган зарегистрировавший КУЗ _____	
34. КУЗ N _____	35. Дата регистр. КУЗ "___" _____ 20__ г.
36. Орган осуществляющий розыск (наименование органа) _____	
37. Номер РД _____	38. Дата заведения РД "___" _____ 20__ г.
39. РД заведено (1 - в первые; _____ 2 - по _____ перепоручению) <b>Скрылся/пропал на территории:</b>	
40. Страна _____	41. Область _____
42. Район _____	43. Населен. пункт _____
<b>ЗАПОЛНЯЕТСЯ ПО ПЕРЕПОРУЧЕННЫМ РД</b>	
44. Перепоручено из (наименование органа) _____	
45. Номер перепорученного РД _____	46. Дата заведения перепорученного РД
47. Дата объявления в МГР "___" _____ 20__ г.	"___" _____ 20__ г.
48. Дополнительная информация _____	
Дата поступления карточки в УКПСиСУ "___" _____ 20__ г. Сотрудник УКПСиСУ _____ ф.и.о., подпись	
Заполнил _____ (должность, звание, фамилия) _____ (подпись)	

Начальник \_\_\_\_\_ ОВД

" \_\_\_\_ " \_\_\_\_\_ 20 \_\_\_\_ г.

(звание, фамилия)

(подпись)

Оператор \_\_\_\_\_

" \_\_\_\_ " \_\_\_\_\_ 20 \_\_\_\_ г.

**К п. 1: КАТЕГОРИЯ ЛИЦА** : ПРЕСТУПНИК, СОВЕРШИВШИЙ ПОБЕГ из мест лишения свободы (ИУ - 110, СИЗО - 121, тюрьмы - 132, ИВС - 143, ВК - 154, колонии-поселения - 165); ИЗ-ПОД КОНВОЯ (полиции - 187, войскового наряда - 198); ДЕЗЕРТИР - 220; УКЛОНИВШИЙСЯ ОТ ОТБЫВАНИЯ НАКАЗАНИЯ (осуж. к лишению свободы, но не взятый под стражу до вступл. приговора в силу - 231; осужд. к исправит-ым работам - 275; осужденный, в отношении которых исполнение приговора отсрочено - 286); СКРЫВШИЙСЯ ОТ (следствия-297; дознания-298; суда-299); СОВЕРШИВШИЙ ПОБЕГ ИЗ (спец. лечебно-профилак. учреждений СЛПУ - 319; спец. учебно-воспитательных учреждений - 330; приемника-распределителя - 341; психбольницы - 352); УКЛОНИВШИЙСЯ от АДМНАДЗОРА - 363, в т.ч. взятый под адмнадзор не прибывш. к избр. м/жит. после освобожд. из ИУ - 374, в т.ч. ОСОБО ОПАСНЫЙ РЕЦИДИВИСТ, не прибывш. к м/ж после освобожд. из ИТУ - 385; БЕЗ ВЕСТИ ПРОПАВШИЙ - 396; Без вести пропавший на автотранспорте - 397; Должник или ответчик, уклонивш. от возмещ.ущерба гос. или общ.организциям - 407; по делам о взыскании алиментов - 418; Утративший связь с родственниками - 440

**К п. 15: ТИП ДОКУМЕНТА** : 1-паспорт РК, 2-удостоверение личности, 3-военный билет, 4-вид на жительство, 5-пенсионное удостоверение, 6-водительское удостоверение, 7-свидетельство о рождении, 8-паспорт РФ (новый), 9-паспорт Узбекистана, 10-паспорт СССР, 11-заграничный паспорт, 12-удостоверение Ж/Д, 13-справка об утере паспорта, 14-справка заключенного, 15-паспорт Кыргызстана (серия), 16-паспорт иностранного государства (серия др.), 17-разрешение на ношение оружия, 18-удостоверение личности военнослужащего, 19-служебное удостоверение сотрудника МВД, 20-служебное удостоверение сотрудника КНБ, 21-служебное удостоверение сотрудника Фин. полиции, 22-служебное удостоверение сотрудника службы охраны президента, 23-служебное удостоверение сотрудника таможни, 24-служебное удостоверение сотрудника "БАРЛАУ", 25-депутатский мандат, 26-техпаспорт, 27-доверенность, 28-охотничий билет, 29-пропуск, 30-разрешение (лицензия), 31-наградное удостоверение, 32-удостоверение участника ликвидации последствий чернобыльской аварии, 33-удостоверение ветерана отечественной войны, 34-удостоверение инвалида отечественной войны, 35-удостоверение инвалида, 36-удостоверение участника войны в Афганистане, 37-договор, 38-контракт, 39-соглашение, 40-свидетельство о браке, 41-свидетельство смерти, 42-диплом, 43-аттестат о полном среднем образовании, 44-свидетельство о неполном ср. образовании, 45-загран.паспорт СССР или РФ, 46-иностраные документы вкл. паспорта граждан СНГ несоветского образца, 47-иное, 48-формуляр



Фамилия \_\_\_\_\_  
Имя \_\_\_\_\_  
Отчество \_\_\_\_\_  
Год рождения \_\_\_\_\_  
Розыскное дело № \_\_\_\_\_ от \_\_\_\_\_  
Статья Уголовного Кодекса Республики Казахстан \_\_\_\_\_ инициатор  
розыска \_\_\_\_\_

Уголовное дело № \_\_\_\_\_ от \_\_\_\_\_  
Мера пересечения \_\_\_\_\_  
Задержан \_\_\_\_\_  
(страна, адрес, дата задержания, водворен в изоляторе временного содержания)

Установлен \_\_\_\_\_  
(страна, адрес проживания, дата установления)

Гражданство \_\_\_\_\_

Руководитель органа, осуществляющий розыск \_\_\_\_\_  
(ФИО, звание, подпись, дата)

Согласен:  
Прокурор \_\_\_\_\_  
(ФИО, подпись, дата)

Приложение 31 к Правилам ведения  
и использования отдельных видов  
специальных учетов

Сноска. Правила дополнены приложением 31 в соответствии с приказом  
Генерального прокурора РК от 12.07.2011 № 60 (вводится в действие со дня его  
первого официального опубликования).

Форма

**ДАКТИЛОСКОПИЧЕСКАЯ КАРТА**  
(неопознанного трупа, неизвестного больного)

--	--

----- Формула учета Дата и место обнаружения НТ (НБ) ----- ----- Дело по установлению личности -----	дактилоскопическая ----- формула ф о р м у л а ----- дополнительная классификация
--	---

**Правая рука**

1. большой	2. указательный	3. средний	4. безымянный	5. мизинец
	16		8	
16		8		4

**Левая рука**

**Л и н и я** **п е р е г и б а**

6. большой	7. указательный	8. средний	9. безымянный	10. мизинец
4		2		1
	2		1	

**Контрольные оттиски**

**Л и н и я** **п е р е г и б а**

<b>Левая рука</b>		<b>Правая рука</b>	

Основание проведения дактилоскопической регистрации -----  
Карта заполнена " \_\_\_ " \_\_\_\_\_ 20\_\_\_ г.

(указать, где и в каком органе)

**(оборотная сторона)**

**ПРИМЕТЫ:**

Физические недостатки, особые приметы:

(увечья, повреждения, бородавки, пятна, рубцы, шрамы, болезненные движения тела, плешивость (форма)

картавость, асимметрия лица, разноцветность глаз, заикание,  
татуировки и т.д.)

---

---

левая ладонь	правая ладонь
--------------	---------------

Карту составил \_\_\_\_\_  
(должность и фамилия)

Правильность составления карты проверил, формулу вычислил

---

---

(должность, подпись, дата)

Прокатка пальцев должна быть полной, от одной кромки ногтя до другой. Оттиски должны быть чистыми, с равномерным слоем краски, четким и ясным изображением папиллярных линий и деталей узора, легко просматриваемых \_\_\_\_\_ невооруженным \_\_\_\_\_ глазом.

При отсутствии пальцев, кисти руки, об этом делается запись в соответствующих квадратах карты с указанием времени (года, месяца) их потери.

(размер 205 x 290)