

**Об утверждении схемы зонирования территории города Жезказгана для целей налогообложения и процентов повышения (понижения) базовых ставок земельного налога**

*Утративший силу*

Решение Жезказганского городского маслихата Карагандинской области от 16 июля 2010 года № 24/283. Зарегистрировано Управлением юстиции города Жезказган Карагандинской области 23 июля 2010 года № 8-2-116. Утратило силу решением Жезказганского городского маслихата Карагандинской области от 22 мая 2018 года № 23/216

Сноска. Утратило силу решением Жезказганского городского маслихата Карагандинской области от 22.05.2018 № 23/216 (вводится в действие по истечении десяти календарных дней после дня его первого официального опубликования).

**Примечание РЦПИ:**

**В тексте сохранена авторская орфография и пунктуация.**

В соответствии со статьей 8 Земельного кодекса Республики Казахстан от 20 июня 2003 года, со статьей 387 Кодекса Республики Казахстан "О налогах и других обязательных платежах в бюджет (Налоговый кодекс)" от 10 декабря 2008 года, с подпунктом 13 пункта 1 статьи 6 Закона Республики Казахстан от 23 января 2001 года "О местном государственном управлении и самоуправлении в Республике Казахстан" Жезказганский городской маслихат **РЕШИЛ:**

1. Утвердить схему зонирования и характеристику границ зон для целей налогообложения территории города Жезказгана согласно приложениям 1, 2. Указанные проценты повышения (понижения) базовой ставки земельного налога не распространяются на земельные участки, выделенные под автостоянки и автозаправочные станции.

2. Утвердить проценты повышения (понижения) базовой ставки земельного налога согласно приложению 3.

3. Контроль за исполнением данного решения возложить на постоянные комиссии городского маслихата.

4. Настоящее решение вводится в действие со дня первого официального опубликования.

Председатель сессии

С. Ж. Тулеуов

Секретарь городского маслихата

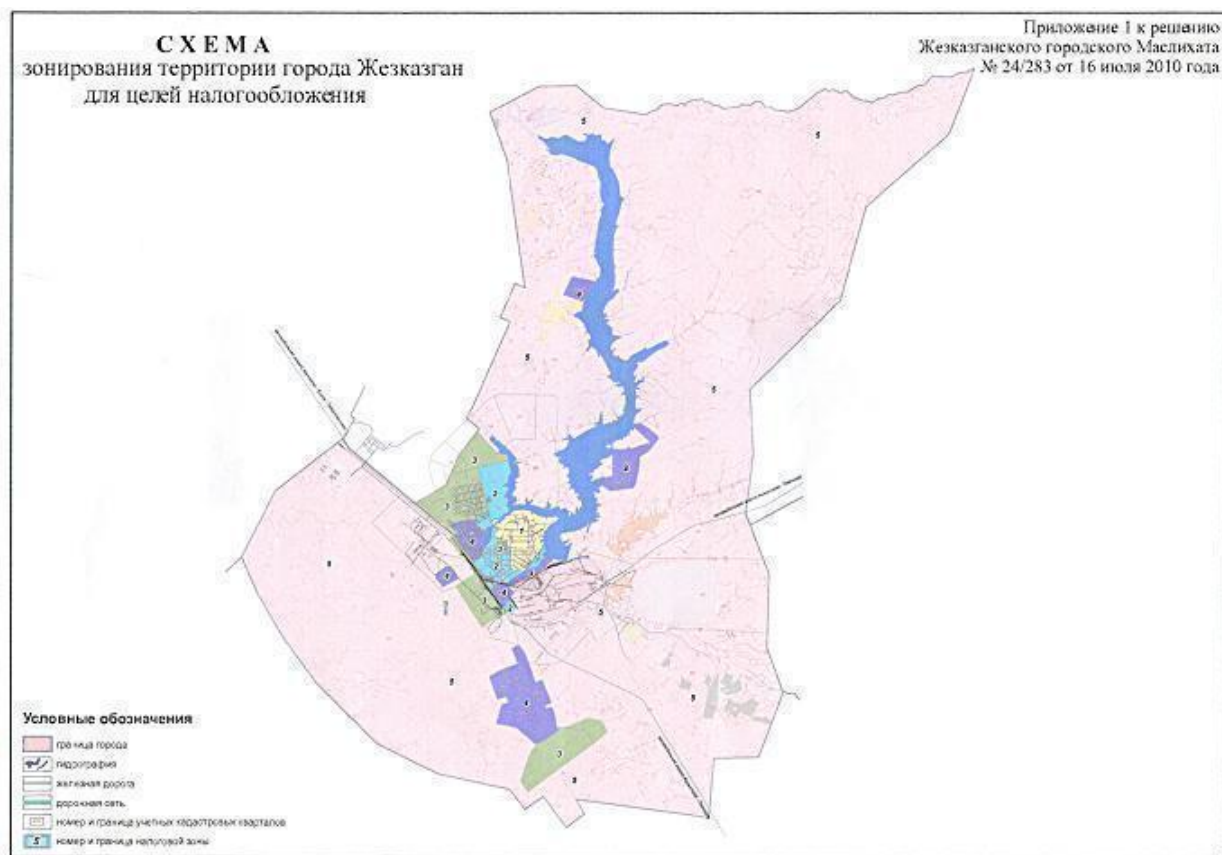
К.С. Абдиров

СОГЛАСОВАНО:

Начальник государственного  
учреждения "Отдел земельных  
отношений города Жезказгана"  
Альменов Талгат Саруарович

Приложение 1  
к решению Жезказганского  
городского маслихата  
№ 24/283 от 16 июля 2010 года

## **СХЕМА зонирования территории города Жезказган для целей налогообложения**



Приложение 2  
к решению Жезказганского  
городского маслихата  
от 16 июля 2010 года № 24/283

## **Характеристика границ зон для целей налогообложения**

--	--

N N зоны и подзоны	Границы зон
1	<p>Охватывает территории:</p> <p>1) учетных кварталов: полностью: 001; 002; частично: 003; 005; 006.</p> <p>Северная граница зоны начинается с кольцевой дороги проспекта Алашахана, проходит по северу и востоку вдоль Кенгирского водохранилища. Далее на юг по улице Холмецкого до улицы Жастар. По улице Жастар на север проходит по южной части 2 квартала идет по улице Фурманова до улицы Пушкина, далее по улице Пушкина на юг до улицы Холмецкого. От улицы Холмецкого до улицы Аманжолова. По улице Аманжолова на северо-запад до улицы Сатпаева. По улице Сатпаева на запад до улицы Некрасова, далее по улице Некрасова до улицы Асылбека Ошакбаева. От улицы Асылбека Ошакбаева на запад до улицы Шевченко. По улице Шевченко на север до бульвара С. Сейфуллина, далее по бульвару С. Сейфуллина проходит по южной и западной части индивидуальных гаражей до главного корпуса Университета далее на северо-запад до западно-объездной дороги. От восточно-объездной дороги на северо-восток до кольцевой дороги проспекта Алашахана.</p>
2	<p>Охватывает территории:</p> <p>1) учетных кварталов: полностью: 004; 011; 012; 013; 014; 019; 020; 023; частично: 002; 003; 005; 006.</p> <p>В северной части граница зоны совпадает с границей 23 учетного квартала далее на востоке вдоль Кенгирского водохранилища до моста далее на юго-восток до транспортного кольца проспекта Алашахана, далее на юго-запад по восточно объездной автодороге до поворота на Рыбачий. От поворота на Рыбачий на юго-восток до угла поворота улицы Байконурова в районе главного корпуса Университета, далее на юг по западной части индивидуальных гаражей по северу и западной части границы 70 квартала до улицы Гагарина. По улице Гагарина на запад до улицы Маметова, далее на юг по улице Маметовой до улицы Абая, далее по улице Абая на восток до улицы Байконурова, далее на север по улице Байконурова до улицы Гагарина, далее на восток по улице Гагарина до улицы Шевченко, далее на юг по улице Шевченко до улицы Асылбека Ошакбаева, далее на восток по улице Асылбек Ошакбаева до улицы Некрасова, далее на юг по улице Некрасова до улицы Сатпаева, далее на восток по улице Сатпаева до улицы Аманжолова. По улице Аманжолова на юг до южной части границ 28 квартала, далее на восток по южной части 28 квартала до улицы Пушкина, далее на северо-запад по улице Пушкина до улицы Фурманова, далее на восток до улицы Жастар, далее на юго-восток по улице Жастар до улицы Холмецкого, далее на северо-восток до прибрежной зоны водохранилища. По прибрежной зоне на юге до улицы Чехова, далее по улице Чехова на юго-запад пересекает улица Жастар по южной границе парка Жастар до улицы Холмецкого. По улице Холмецкого на запад до транспортного кольца на пересечении улицы Сатпаева. Далее на юго-запад по улице Сатпаева до улицы Балхашской. По улице Балхашской на юго-восток до улицы Полевая, далее по улице Полевая на северо-восток до железной дороги и по железной дороге на юго восток до объездной дороги на Караганду, далее на запад по объездной дороге до переезда в районе поста Отдела дорожной полиции управления внутренних дел города Жезказгана. От переезда на северо-запад по железной дороге до района улицы Пугачева. От железной дороги в районе улицы Пугачева выходит на улицу Сарыарка. Далее по улице Сарыарка на северо-запад до улицы Абая, далее по улице Абая на северо-восток по восточно объездной автодороге до стыка южной границы учетных кварталов 017-019, далее на север по смежной границе учетных кварталов 017-019, до улицы Иманжана, далее по улице Иманжана на восток до транспортного кольца на Медцентр "Самсунг". Далее на север по западной границе 23 учетного квартала.</p>
	<p>Охватывает территории:</p> <p>1) учетных кварталов:</p>

3	3-1	<p>частично: 002; 003.</p> <p>Северная граница зоны начинается с южной части индивидуальных гаражей, расположенных в западной части бульвара С. Сейфуллина, далее на восток по бульвару С. Сейфуллина до улицы Шевченко, далее на юг по улице Шевченко до улицы Гагарина, далее на запад по улице Гагарина до улицы Байконурова, далее на юг по улице Байконурова до улицы Абая, далее на запад по улице Абая до улицы Маметова. От улицы Маметова на север до улицы Гагарина, далее на восток по улице Гагарина до улицы Жангельдина, далее на север по улице Жангельдина до индивидуальных гаражей по бульвару С. Сейфуллина. В эту зону входят бывшие 70; 71; 73; 74; 75 кварталы города.</p>
3	3-2	<p>Охватывает территории:</p> <p>1) учетных кварталов:</p> <p>полностью: 018; 021; 022; 024; 025; 026; 027;</p> <p>частично: 015; 031.</p> <p>Северная граница зоны начинается с границ учетных кварталов 025; 027 и территории перспективной застройки по генплану города и проходит по восточной границе 30 квартала, по южной границе учетных кварталов 30, 029, 028, 027 до проспекта Алашахана далее на юг по проспекту Алашахана до улицы Иманжана. Далее по улице Иманжана на запад до границы учетного квартала 019. Далее на юг по смежной части границы учетных кварталов 018-019 и на запад северной границы учетного квартала 017 до поселка Комбинатский, далее на юго-запад по северной части поселка Комбинатский до улицы Сарыарка.</p> <p>Далее по улице Сарыарка на юго-восток до улицы Пугачева. От улицы Пугачева на юго-запад до железной дороги, далее на юго-восток по железной дороге до поста Отдела дорожной полиции управления внутренних дел города Жезказгана. От поста Отдела дорожной полиции управления внутренних дел города Жезказгана на юго-запад по границе учетного квартала 015 до западной части паики железной дороги напротив улицы Пугачева, далее на северо-запад по западной части железной дороги с переходом на автодорогу в районе Дорожно-строительного управления до улицы Сарыарка. Далее на северо-запад по улице Сарыарка до границы учетного квартала 026 и по северной границе учетных кварталов 026; 025; 027.</p>
3	3-3	<p>Охватывает территории:</p> <p>1) учетных кварталов:</p> <p>полностью: 044;</p> <p>частично: 034.</p> <p>Северная граница зоны начинается с южной части садоводческого общества Авиатор и охватывает территорию аэропорта с посадочными и обслуживающими полосами. В данной зоне находится воинская часть и Республиканское государственное предприятие "Казаэронавигация".</p>
4	4-1	<p>Охватывает территории:</p> <p>1) учетных кварталов:</p> <p>полностью: 017;</p> <p>частично: 016.</p> <p>Северная граница зоны начинается с южной части 91 квартала и проходит по смежной границе учетных кварталов 021, 018 и на востоке граничит с 019 учетным кварталом до восточно-объездной автодороги. Далее на юго-запад по восточно-объездной автодороге до улицы Абая. Далее в этом же направлении по улице Абая до улицы Сарыарка, далее по улице Сарыарка на северо-запад до северной части поселка Комбинатский. Далее на северо-восток между Дорожно-строительным управлением и поселком Комбинатский до границы учетного квартала 017. Здесь поворачивает на северо-запад и идет по границе учетных кварталов 016 и 017 до южной границы учетного квартала 021. В данную зону вошли жилой массив поселков Рыбачий и Комбинатский, а также профессиональный лицей № 6, авторынок, ветлаборатория, автозаправочная станция "Гелиус".</p>
4	4-2	<p>Охватывает территории:</p> <p>1) учетного квартала:</p> <p>частично: 031.</p>

		В данную зону входит территория поселка Геолого-разведочной экспедиции с жилым массивом, расположенным в западной части города.
4	4-3	<p>Охватывает территории:</p> <p>1) учетных кварталов: частично: 005; 006; 010.</p> <p>Северная граница зоны начинается с пересечения улицы Балхашская-Сатпаева, далее на северо-восток по улице Сатпаева до транспортного кольца. От транспортного кольца в этом же направлении по объездной автодороге улицы Холмецкого до парка Жастар. Далее проходит по южной части парка Жастар, пересекает улицу Жастар по улице Чехова до прибрежной зоны водохранилища. Далее по прибрежной зоне на юго-восток проходит до уровня поворота западно-объездной автодороги в южной части Гидроцеха, далее по объездной автодороге на юго-запад пересекает улицу Жастар до поворота на товарищество с ограниченной ответственностью "Жезказган нан" и по железной дороге обходит жилой массив 5 района по северной части, идет до восточной части Пристанционного поселка. Далее проходит по восточной и южной части жилого массива поселка Пристанционный до улицы Балхашской и по улице Балхашской на северо-запад до улицы Сатпаева.</p>
4	4-4	<p>Охватывает территории:</p> <p>1) учетного квартала: полностью: 035; 036; 037; 038; 039; 040; 041; 042; 043; 044; 045; 046; 047; 048; 049.</p> <p>В данную зону входит садоводческие участки и оздоровительные предприятия (садоводческое общество "Здравница", садоводческое общество "Автомобилист", садовые участки в районе аэропорта, садоводческое общество "Спутник", садоводческое общество "Литейщик", оздоровительные лагеря "Орленок", "Дружба").</p>
5		<p>Охватывает территории:</p> <p>1) учетного квартала: полностью: 008; 009; 028; 029; 030; 034; 051; 052; частично: 006; 007; 010; 015; 031; 007; 034.</p> <p>В данную зону входят промышленные объекты.</p> <p>Северо-восточная граница данной зоны начинается с земель сельскохозяйственного назначения, автомобильного, железнодорожного транспорта и линейных объектов, хвостохранилища и скального карьера, также по этому направлению расположены объекты, как Обогажительная фабрика N 1 и N 2, Тепло-электро централь, Литейно механический завод, Керамический завод, Автотранспортное предприятие, Автотранспортное предприятие N 1, шлакоотвал "Корпорации " Казакхмыс", базы снабжения и сбыта, и бывшее акционерное общество "Казмыскұрылыс", объекты Управления внутренних дел, отстойники, очистные сооружения.</p> <p>Южная часть зоны начинается с Медоплавильного завода, а юго-западная часть зоны начинается с асфальто-бетонного завода, по этому направлению расположены объекты промышленного предприятия южно промышленной зоны: мясокомбинат, молокозавод, промышленная база товарищества с ограниченной ответственностью "Еркин-Кварц" и бывшая база сельхозтехники, мелькомбинат, бывшая территория товарищества с ограниченной ответственностью "Жезказганводстрой", распределительный холодильник мясомолочной рыбной торговли, промышленная база акционерного общества "Жезказганская распределительная электросетевая компания", склады горюче-смазочных материалов и другие производственные объекты.</p>

Приложение 3  
к решению Жезказганского  
городского маслихата  
от 16 июля 2010 года N 24/283

## Проценты повышения (понижения) базовой ставки земельного налога

--	--

Номера зон	Проценты повышения (+), понижения (-) базовой ставки земельного налога
1	+50
2	+30
3	+20
4	0
5	-30

© 2012. РГП на ПХВ «Институт законодательства и правовой информации Республики Казахстан»  
Министерства юстиции Республики Казахстан