

**Об утверждении регламентов государственных услуг, оказываемых государственным учреждением "Отдел ветеринарии города Аксу"**

*Утративший силу*

Постановление акимата города Аксу Павлодарской области от 01 ноября 2011 года N 783/4. Зарегистрировано Департаментом юстиции Павлодарской области 09 декабря 2011 года N 12-2-185. Утратило силу постановлением акимата города Аксу Павлодарской области от 23 апреля 2012 года N 278/3

**Сноска. Утратило силу постановлением акимата города Аксу Павлодарской области от 23.04.2012 N 278/3.**

В соответствии со статьей 9-1 Закона Республики Казахстан от 27 ноября 2000 года "Об административных процедурах", постановлением Правительства Республики Казахстан от 20 июля 2010 года N 745 "Об утверждении реестра государственных услуг, оказываемых физическим и юридическим лицам" акимат г о р о д а

**ПО С Т А Н О В Л Я Е Т :**

1. Утвердить прилагаемые:

1) регламент государственной услуги "Выдача ветеринарного паспорта на ж и в о т н о е " ;

2) регламент государственной услуги "Выдача ветеринарной справки, действующей на территории города Аксу".

2. Контроль за исполнением настоящего постановления возложить на заместителя акима города Иманслям Е.И.

3. Настоящее постановление вводится в действие по истечении десяти календарных дней после дня его первого официального опубликования.

*Аким города*

*Б. Бакауов*

У т в е р ж д е н

постановлением

акимата

города

Аксу Павлодарской области

от 1 ноября 2011 года N 783/4

**Регламент государственной услуги "Выдача ветеринарного паспорта на животное"**

**1. Общие положения**

1. Государственная услуга "Выдача ветеринарного паспорта на животное" (далее – государственная услуга) предоставляется ветеринарным врачом (далее - ветврач) государственного учреждения "Отдел ветеринарии города Аксу", аппаратов акимов поселка, сел и сельских округов города Аксу (далее – МИО), по адресам указанным в приложении 1 к настоящему регламенту (далее – р е г л а м е н т ) .

2. Форма оказываемой государственной услуги: не автоматизированная.

3. Государственная услуга оказывается на основании подпункта 20) пункта 2 статьи 10, подпункта 12) статьи 10-1 Закона Республики Казахстан от 10 июля 2002 год "О ветеринарии", постановления Правительства Республики Казахстан от 31 декабря 2009 года N 2331 "Об утверждении Правил идентификации сельскохозяйственных животных", постановления Правительства Республики Казахстан от 29 апреля 2011 года N 464 "Об утверждении стандартов государственных услуг в области племенного животноводства и ветеринарии и внесении изменений и дополнения в постановление Правительства Республики Казахстан от 20 июля 2010 года N 745" (далее – стандарт).

4. Информация о предоставлении государственной услуги размещена на стендах, расположенных в местах оказания государственной услуги, указанных в приложении 1 к настоящему регламенту.

5. Результатом оказываемой государственной услуги является ветеринарный паспорт на животное (дубликат ветеринарного паспорта на животное, выписки из ветеринарного паспорта на животное) (на бумажном носителе) (далее – паспорт), либо мотивированный ответ об отказе в предоставлении государственной услуги в п и с ь м е н н о м в и д е .

6. Государственная услуга оказывается физическим и юридическим лицам (далее – п о т р е б и т е л ь ) .

7. Сроки оказания государственной услуги:

1) срок выдачи ветеринарного паспорта на животное (выписки из ветеринарного паспорта на животное) с момента присвоения животному индивидуального номера или отказ в их выдаче - в течение 3 (трех) рабочих дней ;

2) срок выдачи дубликата ветеринарного паспорта на животное со дня подачи владельцем заявления о потере паспорта на его животное - в течение 10 (десяти) р а б о ч и х д н е й ;

3) максимально допустимое время ожидания до получения государственной услуги - не более 30 (тридцати) минут;

4) максимально допустимое время обслуживания получателя государственной услуги - не более 40 (сорока) минут.

8. Государственная услуга предоставляется в рабочие дни, с 9.00 до 18.30

часов, с перерывом на обед с 13.00 до 14.30 часов, кроме выходных и праздничных дней. Прием осуществляется в порядке очереди, без предварительной записи и ускоренного обслуживания.

9. Для предоставления государственной услуги создаются условия для ожидания и подготовки необходимых документов (кресла для ожидания, места для заполнения документов оснащаются стендами с перечнем необходимых документов и образцами их заполнения).

## **2. Порядок оказания государственной услуги**

10. Для получения государственной услуги потребитель представляет следующие документы:

Для получения ветеринарного паспорта на животное потребителем предоставляется документ, подтверждающий оплату стоимости бланка ветеринарного паспорта на животное. Кроме того, необходимо наличие на животном - присвоенного индивидуального номера.

Для получения дубликата ветеринарного паспорта и (выписки из ветеринарного паспорта) на животное потребителем предоставляются:

- 1) письменное заявление произвольной формы;
- 2) документы, подтверждающие факт утери (порчи) ветеринарного паспорта на животное (при их наличии).

11. Для получения ветеринарного паспорта на животное потребитель обращается к ветврачу МИО по адресам, указанным в приложении 1 к настоящему регламенту.

Для получения дубликата ветеринарного паспорта на животное и (выписки из ветеринарного паспорта на животное) потребитель обращается в МИО по адресам, указанным в приложении 1 к настоящему регламенту.

При обращении для получения дубликата ветеринарного паспорта на животное (выписки из ветеринарного паспорта на животное) заявление потребителя регистрируется в журнале регистрации и выдается талон с указанием даты и времени, срока и места получения потребителем государственной услуги.

12. Ветеринарный паспорт на животное (дубликат ветеринарного паспорта на животное, выписка из ветеринарного паспорта на животное) выдается владельцу животного либо его представителю при его личном посещении.

13. Основанием для отказа в предоставлении государственной услуги является отсутствие присвоенного индивидуального номера животного.

### **3. Порядок действий (взаимодействия) в процессе оказания государственной услуги**

14. Прием документов проводится ветврачами МИО, указанными в приложении 1 к настоящему регламенту.

15. Обращение потребителя государственной услуги регистрируется ветврачом в журнале учета обращения физических и юридических лиц, в котором указывается дата получения потребителем государственной услуги.

16. Требования к информационной безопасности:

- 1) конфиденциальность (защита от несанкционированного получения информации);
- 2) целостность (защита от несанкционированного изменения информации);
- 3) доступность (защита от несанкционированного удержания информации и ресурсов).

17. В процессе оказания государственной услуги участвуют следующие структурно-функциональные единицы (далее - СФЕ):

- 1) ветеринарные врачи МИО, указанные в приложении 1 к настоящему регламенту.

18. Текстовое табличное описание последовательности взаимодействия административных действий (процедур) каждой СФЕ с указанием срока выполнения каждого административного действия (процедуры) приведено согласно приложению 2 к настоящему регламенту.

19. Схема, отражающая взаимосвязь между логической последовательностью административных действий в процессе оказания государственной услуги и СФЕ приведена согласно приложению 3 к настоящему регламенту.

### **4. Ответственность должностных лиц, оказывающих государственную услугу**

20. За нарушение порядка оказания государственной услуги должностные лица несут ответственность в порядке, установленном действующим законодательством Республики Казахстан.

Приложение 1  
к регламенту государственной услуги  
"Выдача ветеринарного паспорта на животное"

### **Наименование местных исполнительных органов, оказывающих государственную услугу**

--	--	--	--

<b>№ п/п</b>	<b>Наименование по города Аксу</b>	<b>МИО</b>	<b>Адрес местоположения</b>	<b>Контактные данные</b>
<b>1</b>	<b>2</b>		<b>3</b>	<b>4</b>
1.	Ветврач государственного учреждения "Отдел ветеринарии города Аксу"	"	Павлодарская область, город Аксу, улица Вокзальная, 16	3 - 3 2 - 2 2 3-31-41
2.	Ветврач государственного учреждения "Аппарат акима поселка Аксу города Аксу"	"	Павлодарская область, город Аксу, поселок Аксу, улица Шевченко, 39	3 - 0 0 - 5 9 3-02-32
3.	Ветврач государственного учреждения "Аппарат акима села Алгабас города Аксу"	"	Павлодарская область, город Аксу, село Алгабас, улица Советов, 4а	79-6-75
4.	Ветврач государственного учреждения "Аппарат акима села Калкаман города Аксу"	"	Павлодарская область, город Аксу, село Калкаман, улица Степная, 15	7 8 - 5 - 0 0 kalkaman.aksu@mail.ru
5.	Ветврач государственного учреждения "Аппарат акима села Уштерек города Аксу"	"	Павлодарская область, город Аксу, село Уштерек, улица Ленина, 1	7 7 - 4 - 0 1 77-2-30
6.	Ветврач государственного учреждения "Аппарат акима Айнакольского сельского округа города Аксу"	"	Павлодарская область, г. Аксу, Айнакольский сельский округ, село Айнаколь, улица Центральная, 23а	70-2-44
7.	Ветврач государственного учреждения "Аппарат акима Акжолского сельского округа города Аксу"	"	Павлодарская область, город Аксу, Акжолский сельский округ, село Акжол	7 1 - 6 - 0 0 71-6-36
8.	Ветврач государственного учреждения "Аппарат акима Достыкского сельского округа города Аксу"	"	Павлодарская область, город Аксу, Достыкский сельский округ, село Достык, улица 1 линия	4 - 1 5 - 4 4 4-15-49
9.	Ветврач государственного учреждения "Аппарат акима Евгеньевского сельского округа города Аксу"	"	Павлодарская область, город Аксу, Евгеньевский сельский округ, село Евгеньевка, улица Гагарина, 17	74-4-10 seloevgenevka@mail.ru
10.	Ветврач государственного учреждения "Аппарат акима Енбекского сельского округа города Аксу"	"	Павлодарская область, город Аксу, Енбекский сельский округ, село Путь Ильича, улица Школьная	7 3 - 6 - 0 1 73-5-21 enbek.aksu@mail.ru
11.	Ветврач государственного учреждения "Аппарат акима Жолкудукского сельского округа города Аксу"	"	Павлодарская область, город Аксу, Жолкудукский сельский округ, село Жолкудук	79-5-16
12.	Ветврач государственного учреждения "Аппарат акима сельского округа им. М. Омарова города Аксу"	"	Павлодарская область, город Аксу, сельский округ имени Мамаита Омарова, село имени Мамаита Омарова, улица Аргынбаева, 1	4 - 1 1 - 5 9 4-10-38 AAOmarova@mail.ru
13.	Ветврач государственного учреждения "Аппарат акима Куркольского сельского округа города Аксу"	"	Павлодарская область, город Аксу, Куркольский сельский округ, село Курколь	4 - 1 2 - 4 9 4-12-21
14.			Павлодарская область, город Аксу, Кызылжарский сельский округ	7-07-00

	Ветврач государственного учреждения "Аппарат акима Кызылжарского сельского округа города Аксу"	округ, село Кызылжар, улица Школьная, 16	
15.	Ветврач государственного учреждения "Аппарат акима Пограничного сельского округа города Аксу"	Павлодарская область, город Аксу, Пограничный сельский округ, село Пограничник, улица Пограничная, 7	4 - 1 9 - 0 6 4-17-41 V.Chtraub@mail.ru
16.	Ветврач государственного учреждения "Аппарат акима Сарышыганакского сельского округа города Аксу"	Павлодарская область, город Аксу, Сарышыганакский сельский округ, село Сарышыганак, улица Молодежная, 10	4-02-00

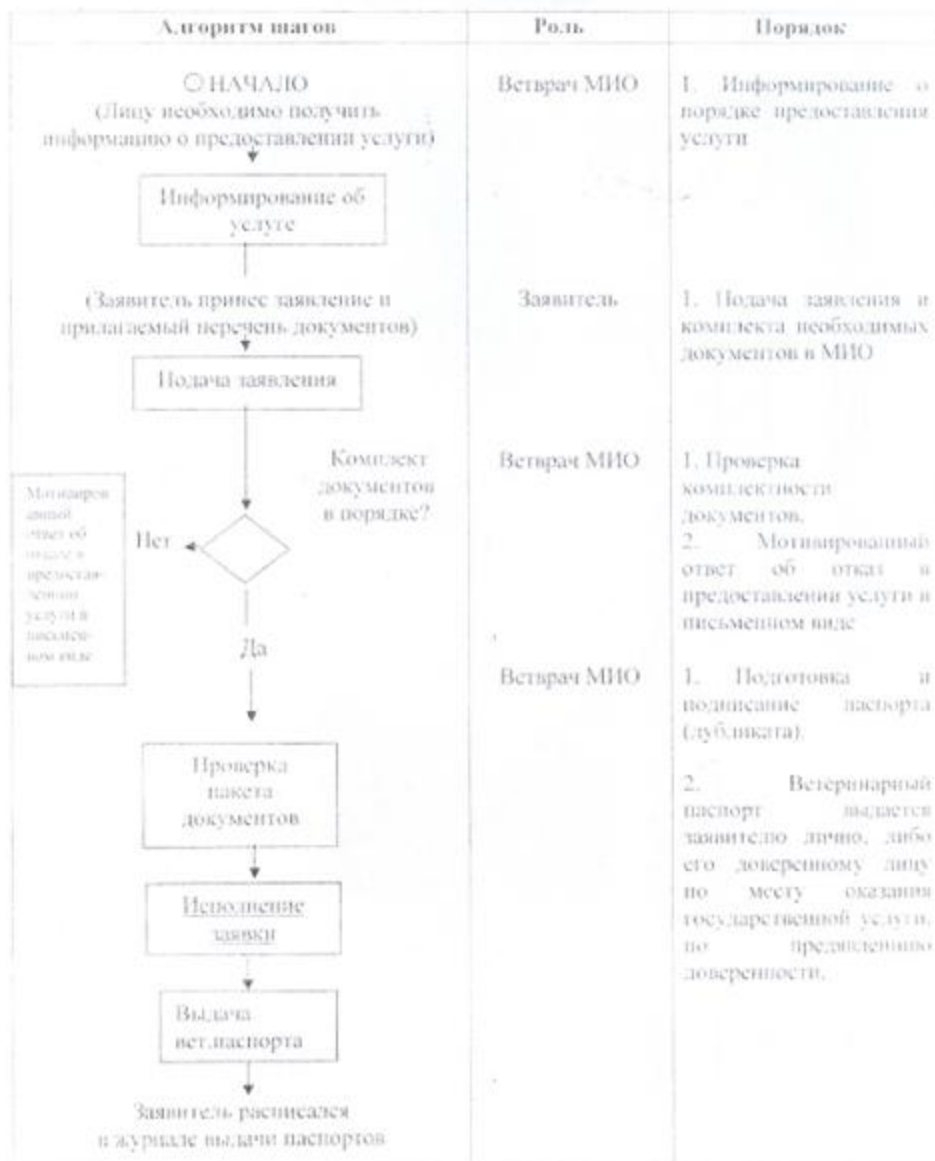
**П р и л о ж е н и е      2**  
к регламенту государственной услуги  
"Выдача ветеринарного паспорта на животное"

**Таблица 1. Описание действий СФЕ**

1.	<b>Н</b> <b>( х о д а ,</b> <b>п о т о к а</b> <b>р а б о т )</b>	<b>1</b>	<b>2</b>	<b>3</b>
2.	Наименование СФЕ	Ветврач МИО	Ветврач МИО	Ветврач МИО
3.	Наименование действия (процесса, процедуры, операции) и их описание	Проверка и прием пакета представленных потребителем документов, указанных в пункте 10 настоящего регламента	Заполнение и подписание паспорта (дубликата)	Регистрация в журнале выдачи паспортов (дубликатов). Подготовка готового документа к выдаче потребителю
4.	Ф о р м а завершения (данные, документ, организационно-распорядительное решение)	Прием документов	Подписание паспорта (дубликата)	В ы д а ч а готового документа потребителю
5.	С р о к и исполнения	не более 30 минут	в течение 3 (10) дней	не более 40 минут

**П р и л о ж е н и е      3**  
к регламенту государственной услуги  
"Выдача ветеринарного паспорта на животное"

**Схема функционального воздействия**



У т в е р ж д е н  
 постановлением акимата города  
 Аксу Павлодарской области  
 от 1 ноября 2011 года N 783/4

## Регламент государственной услуги "Выдача ветеринарной справки, действующей на территории города Аксу"

### 1. Общие положения

1. Государственная услуга "Выдача ветеринарной справки, действующей на территории города Аксу" предоставляется ветеринарным врачом (далее - ветврач) государственного учреждения "Отдел ветеринарии города Аксу", аппаратов акимов поселка, сел и сельских округов города Аксу (далее – МИО), по адресам

указанным в приложении 1 к настоящему регламенту (далее – регламент).

2. Форма оказываемой государственной услуги: не автоматизированная.

3. Государственная услуга оказывается на основании подпункта 13) статьи 10 -1 Закона Республики Казахстан от 10 июля 2002 года "О ветеринарии", постановления Правительства Республики Казахстан от 29 апреля 2011 года N 464 "Об утверждении стандартов государственных услуг в области племенного животноводства и ветеринарии и внесении изменений и дополнения в постановление Правительства Республики Казахстан от 20 июля 2010 года N 745"  
(далее – стандарт).

4. Информация о предоставлении государственной услуги размещена на стендах, расположенных в местах оказания государственной услуги, указанных в приложении 1 к настоящему регламенту.

5. Результатом оказываемой государственной услуги является выдача ветеринарной справки, действующей на территории города Аксу (на бумажном носителе) (далее – справка), либо мотивированный ответ об отказе в предоставлении государственной услуги в письменном виде.

6. Государственная услуга оказывается физическим и юридическим лицам (далее – потребитель).

7. Государственная услуга предоставляется в следующие сроки:

1) государственная услуга предоставляется в течение дня обращения;  
2) максимально допустимое время ожидания до получения государственной услуги - не более 30 (тридцати) минут;

3) максимально допустимое время обслуживания получателя государственной услуги - не более 30 (тридцати) минут.

8. Государственная услуга оказывается в рабочие дни, с 9.00 до 18.30 часов, перерыв с 13.00 до 14.30 часов, кроме выходных и праздничных дней. Прием осуществляется в порядке очереди, без предварительной записи и ускоренного обслуживания.

9. Для предоставления государственной услуги создаются условия для ожидания и подготовки необходимых документов (кресла для ожидания, места для заполнения документов оснащаются стендами с перечнем необходимых документов и образцами их заполнения).

## **2. Порядок оказания государственной услуги**

10. Перечень необходимых документов и требований к ним для получения государственной услуги:

- 1) ветеринарный паспорт на животное;
- 2) на кожевенно-меховое сырье обязательно наличие ярлыка, с указанием



индивидуального номера животного;

3) документ, подтверждающий оплату стоимости бланка ветеринарной справки.

11. Государственная услуга предоставляется при непосредственном обращении потребителя либо его представителя.

12. Основаниями для отказа в предоставлении государственной услуги являются следующие случаи:

1) в случае, если животное, продукция и сырье животного происхождения (далее - объект) перемещаются из неблагополучной зоны;

2) обнаружение болезни заразного характера;

3) отсутствие индивидуального номера животного;

4) несоответствие перемещаемого (перевозимого) объекта, транспортного средства ветеринарно-санитарным требованиям и требованиям безопасности.

### **3. Порядок действий (взаимодействия) в процессе оказания государственной услуги**

13. Прием документов проводится ветврачами МИО, указанными в приложении 1 к настоящему регламенту.

14. Обращение потребителя государственной услуги регистрируется ветврачом в журнале учета обращения физических и юридических лиц, в котором указывается дата получения потребителем государственной услуги.

15. Требования к информационной безопасности:

1) конфиденциальность (защита от несанкционированного получения информации);

2) целостность (защита от несанкционированного изменения информации);

3) доступность (защита от несанкционированного удержания информации и ресурсов).

16. В процессе оказания государственной услуги участвуют следующие структурно-функциональные единицы (далее - СФЕ):

1) ветеринарные врачи МИО, указанные в приложении 1 к настоящему регламенту.

17. Текстовое табличное описание последовательности взаимодействия административных действий (процедур) каждой СФЕ с указанием срока выполнения каждого административного действия (процедуры) приведено согласно приложению 2 к настоящему регламенту.

18. Схема, отражающая взаимосвязь между логической последовательностью административных действий в процессе оказания государственной услуги и СФЕ приведена согласно приложению 3 к настоящему регламенту.

#### 4. Ответственность должностных лиц, оказывающих государственную услугу

19. За нарушение порядка оказания государственной услуги должностные лица несут ответственность в порядке, установленном действующим законодательством Республики Казахстан.

#### П р и л о ж е н и е 1

к регламенту государственной услуги

"Выдача ветеринарной справки, действующей на территории города Аксу"

#### Наименование местных исполнительных органов, оказывающих государственную услугу

N п/п	Наименование МИО по городу Аксу	Адрес местоположения	Контактные данные
1	2	3	4
1.	Ветврач государственного учреждения "Отдел ветеринарии города Аксу"	Павлодарская область, город Аксу, улица Вокзальная, 16	3 - 3 2 - 2 2 3-31-41
2.	Ветврач государственного учреждения "Аппарат акима поселка Аксу города Аксу"	Павлодарская область, город Аксу, поселок Аксу, улица Шевченко, 39	3 - 0 0 - 5 9 3-02-32
3.	Ветврач государственного учреждения "Аппарат акима села Алгабас города Аксу"	Павлодарская область, город Аксу, село Алгабас, улица Советов, 4а	79-6-75
4.	Ветврач государственного учреждения "Аппарат акима села Калкаман города Аксу"	Павлодарская область, город Аксу, село Калкаман, улица Степная, 15	7 8 - 5 - 0 0 kalkaman.aksu@mail.ru
5.	Ветврач государственного учреждения "Аппарат акима села Уштерек города Аксу"	Павлодарская область, город Аксу, село Уштерек, улица Ленина, 1	7 7 - 4 - 0 1 77-2-30
6.	Ветврач государственного учреждения "Аппарат акима Айнакольского сельского округа города Аксу"	Павлодарская область, г. Аксу, Айнакольский сельский округ, село Айнаколь, улица Центральная, 23а	70-2-44
7.	Ветврач государственного учреждения "Аппарат акима Акжолского сельского округа города Аксу"	Павлодарская область, город Аксу, Акжолский сельский округ, село Акжол	7 1 - 6 - 0 0 71-6-36
8.	Ветврач государственного учреждения "Аппарат акима Достыкского сельского округа города Аксу"	Павлодарская область, город Аксу, Достыкский сельский округ, село Достык, улица 1 линия	4 - 1 5 - 4 4 4-15-49
9.	Ветврач государственного учреждения "Аппарат акима Евгеньевского сельского округа города Аксу"	Павлодарская область, город Аксу, Евгеньевский сельский округ, село Евгеньевка, улица Гагарина, 17	7 4 - 4 - 1 0 seloevgenyevka@mail.ru

10.	Ветврач государственного учреждения "Аппарат акима Енбекского сельского округа города Аксу"	Павлодарская область, город Аксу, Енбекский сельский округ, село Путь Ильича, улица Школьная	7 3 - 6 - 0 1 7 3 - 5 - 2 1 enbek.aksu@mail.ru
11.	Ветврач государственного учреждения "Аппарат акима Жолкудукского сельского округа города Аксу"	Павлодарская область, город Аксу, Жолкудукский сельский округ, село Жолкудук	79-5-16
12.	Ветврач государственного учреждения "Аппарат акима сельского округа им. М. Омарова города Аксу"	Павлодарская область, город Аксу, сельский округ имени Мамаита Омарова, село имени Мамаита Омарова, улица Аргынбаева, 1	4 - 1 1 - 5 9 4 - 1 0 - 3 8 AAOmarova@mail.ru
13.	Ветврач государственного учреждения "Аппарат акима Куркольского сельского округа города Аксу"	Павлодарская область, город Аксу, Куркольский сельский округ, село Курколь	4 - 1 2 - 4 9 4-12-21
14.	Ветврач государственного учреждения "Аппарат акима Кызылжарского сельского округа города Аксу"	Павлодарская область, город Аксу, Кызылжарский сельский округ, село Кызылжар, улица Школьная, 16	7-07-00
15.	Ветврач государственного учреждения "Аппарат акима Пограничного сельского округа города Аксу"	Павлодарская область, город Аксу, Пограничный сельский округ, село Пограничник, улица Пограничная, 7	4 - 1 9 - 0 6 4 - 1 7 - 4 1 V.Chtraub@mail.ru
16.	Ветврач государственного учреждения "Аппарат акима Сарышыганакского сельского округа города Аксу"	Павлодарская область, город Аксу, Сарышыганакский сельский округ, село Сарышыганак, улица Молодежная, 10	4-02-00

## П р и л о ж е н и е 2

к регламенту государственной услуги

"Выдача ветеринарной справки, действующей на территории города Аксу"

**Таблица 1. Описание действий СФЕ**

1.	№ действия (хода, потока работ)	1	2	3
2.	Наименование СФЕ	Ветврач МИО	Ветврач МИО	Ветврач МИО
3.	Наименование действия (процесса, процедуры, операции) и их описание	Проверка и прием пакета представленных потребителем документов, указанных в пункте 10 настоящего регламента	Заполнение справки либо мотивированного ответа об отказе в предоставлении услуги	Регистрация в журнале выдачи справок. Подготовка готового документа к выдаче потребителю либо мотивированного ответа об отказе в предоставлении услуги

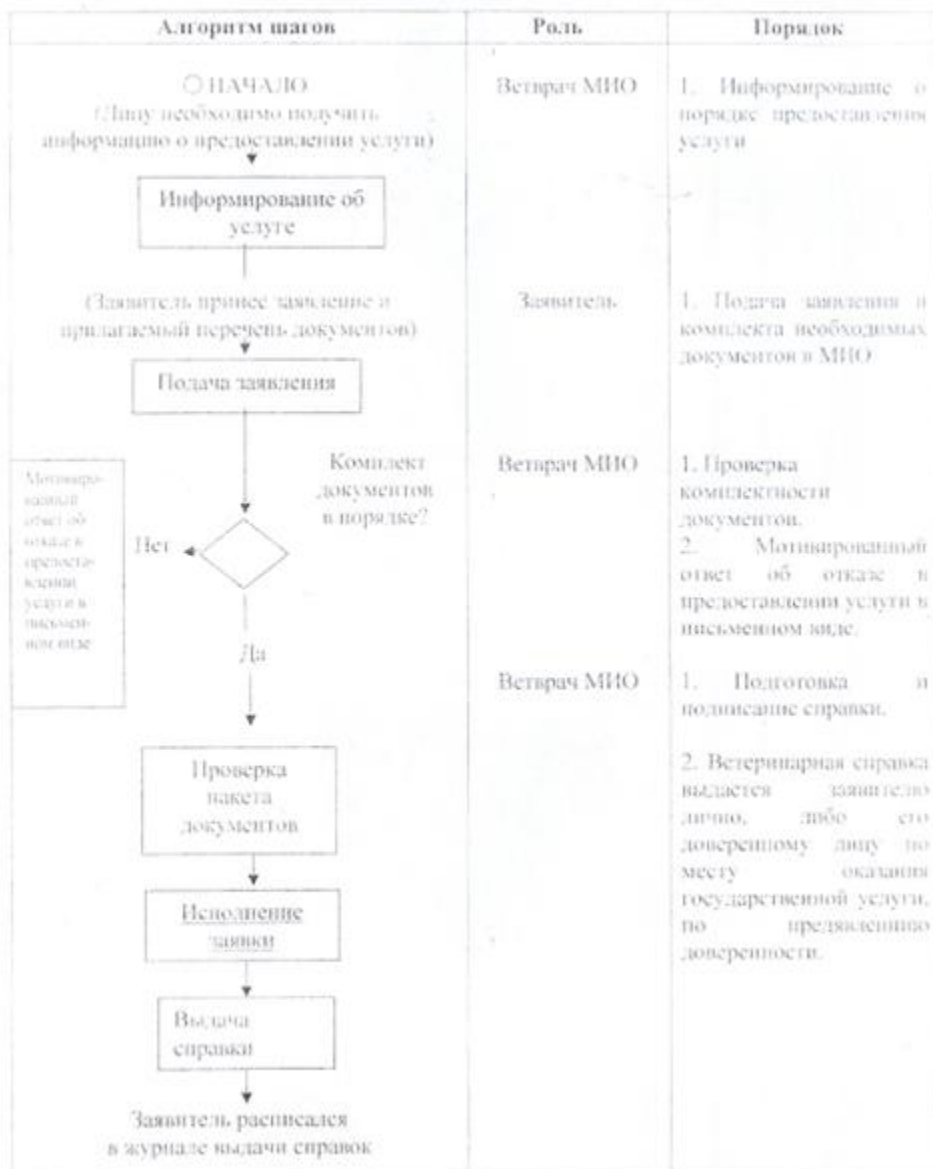
4.	Форма завершения (данные, документ, организационно-распорядительное решение)	Прием документов	Подписание справки либо мотивированного ответа об отказе в предоставлении услуги	В ы д а ч а готового документа потребителю либо мотивированного ответа об отказе в предоставлении услуги
5.	Сроки исполнения	не более 30 минут	в течение дня обращения	не более 30 минут

### П р и л о ж е н и е 3

к регламенту государственной услуги

"Выдача ветеринарной справки, действующей на территории города Аксу"

### Схема функционального воздействия



© 2012. РГП на ПХВ «Институт законодательства и правовой информации Республики Казахстан»  
Министерства юстиции Республики Казахстан