

**Об утверждении регламента государственной услуги "Оформление документов на инвалидов для обеспечения их сурдо-тифлотехническими средствами и обязательными гигиеническими средствами"**

*Утративший силу*

Постановление акимата города Сарани Карагандинской области от 22 ноября 2012 года N 43/14. Зарегистрировано Департаментом юстиции Карагандинской области 21 декабря 2012 года N 2048. Утратило силу постановлением акимата города Сарани Карагандинской области от 17 мая 2013 года N 19/01

**Сноска. Утратило силу постановлением акимата города Сарани Карагандинской области от 17.05.2013 N 19/01.**

**Примечание РЦПИ:**

**В тексте сохранена авторская орфография и пунктуация.**

В соответствии с Законами Республики Казахстан от 23 января 2001 года "О местном государственном управлении и самоуправлении в Республике Казахстан", от 24 марта 1998 года "О нормативных правовых актах", от 27 ноября 2000 года "Об административных процедурах", постановлением Правительства Республики Казахстан от 7 апреля 2011 года N 394 "Об утверждении стандартов государственных услуг в сфере социальной защиты, оказываемых местными исполнительными органами", акимат города Сарани **ПОСТАНОВЛЯЕТ:**

1. Утвердить прилагаемый регламент государственной услуги "Оформление документов на инвалидов для обеспечения их сурдо-тифлотехническими средствами и обязательными гигиеническими средствами".

2. Контроль за исполнением настоящего постановления возложить на заместителя акима города Сарани Бедельбаеву Гульмиру Сериковну.

3. Настоящее постановление вводится в действие по истечении десяти календарных дней со дня его первого официального опубликования.

*Аким города Сарани*

*С. Касимов*

У т в е р ж д е н

п о с т а н о в л е н и е м

г о р о д а

о т

2 2

н о я б р я

2 0 1 2

N 43/14

а к и м а т а

С а р а н и

г о д а

**Регламент государственной услуги**

**"Оформление документов на инвалидов для обеспечения**

# **их сурдо-тифлотехническими и обязательными гигиеническими средствами"**

## **1. Основные понятия**

1. Определения используемых терминов и аббревиатур:

1) СФЕ - структурно-функциональные единицы, которые участвуют в процессе оказания государственной услуги - ответственные лица заинтересованных органов, информационные системы или их подсистемы;

2) уполномоченный орган – государственное учреждение "Отдел занятости и социальных программ города Сарани";

3) центр обслуживания населения - республиканское государственное предприятие, осуществляющее организацию предоставления услуг физическим и (или) юридическим лицам по приему заявлений и выдаче документов по принципу "одного окна".

## **2. Общие положения**

2. Настоящий регламент государственной услуги "Оформление документов на инвалидов для обеспечения их сурдо-тифлотехническими и обязательными гигиеническими средствами" (далее - регламент) определяет процедуру, оформления документов для обеспечения инвалидов сурдо-тифлотехническими средствами и обязательными гигиеническими средствами (далее - государственная услуга).

3. Государственная услуга оказывается государственным учреждением "Отдел занятости и социальных программ города Сарани" (далее - уполномоченный орган), а также на альтернативной основе через центры обслуживания населения: Отдел города Сарани филиала Республиканского государственного предприятия на праве хозяйственного ведения "Центр обслуживания населения по Карагандинской области" Комитета по контролю автоматизации государственных услуг и координации деятельности центра обслуживания населения Министерства транспорта и коммуникаций Республики Казахстан или представительство в поселке Актас отдела города Сарани филиала Республиканского государственного предприятия на праве хозяйственного ведения "Центр обслуживания населения по Карагандинской области" Комитета по контролю автоматизации государственных услуг и координации деятельности центра обслуживания населения Министерства транспорта и коммуникаций Республики Казахстан (далее - центр), (контактные данные указаны в приложении 1 настоящего регламента).

4. Форма оказываемой государственной услуги: не автоматизированная.

5. Государственная услуга предоставляется на основании пункта 1 статьи 22 Закона Республики Казахстан от 13 апреля 2005 года "О социальной защите инвалидов в Республике Казахстан", Правил обеспечения инвалидов протезно-ортопедической помощью и техническими вспомогательными (компенсаторными) средствами, утвержденных постановлением Правительства Республики Казахстан от 20 июля 2005 года N 754 и постановления Правительства Республики Казахстан от 7 апреля 2011 года N 394 "Об утверждении стандартов государственных услуг в сфере социальной защиты, оказываемых местными исполнительными органами".

6. Результатом оказываемой государственной услуги, которую получит потребитель, является уведомление об оформлении документов на инвалидов для обеспечения их сурдо-тифлотехническими и обязательными гигиеническими средствами (далее – уведомление), либо мотивированный ответ об отказе в предоставлении государственной услуги на бумажном носителе.

### **3. Требования к порядку оказания государственной услуги**

7. Государственная услуга оказывается физическим лицам: гражданам Республики Казахстан, иностранцам и лицам без гражданства, постоянно проживающим на территории Республики Казахстан (далее - потребители):

- 1) по обеспечению сурдотехническими средствами:  
участникам и инвалидам Великой Отечественной войны;  
лицам, приравненным по льготам и гарантиям к инвалидам Великой  
О т е ч е с т в е н н о й в о й н ы ;  
д е т я м - и н в а л и д а м ;  
инвалидам первой, второй, третьей групп;  
инвалидам от трудового увечья или профессионального заболевания,  
полученного по вине работодателя, в случае прекращения деятельности  
работодателя - индивидуального предпринимателя, или ликвидации  
ю р и д и ч е с к о г о л и ц а ;
- 2) по обеспечению тифлотехническими средствами:  
инвалидам первой, второй групп;  
д е т я м - и н в а л и д а м ;  
инвалидам от трудового увечья или профессионального заболевания,  
полученного по вине работодателя, в случае прекращения деятельности  
работодателя - индивидуального предпринимателя, или ликвидации  
ю р и д и ч е с к о г о л и ц а ;
- 3) по обеспечению обязательными гигиеническими средствами:

инвалидам, нуждающимся в обязательных гигиенических средствах, в соответствии с индивидуальной программой реабилитации инвалида; инвалидам от трудового увечья или профессионального заболевания, полученного по вине работодателя, в случае прекращения деятельности работодателя - индивидуального предпринимателя, или ликвидации ю р и д и ч е с к о г о л и ц а .

#### 8. Сроки оказания государственной услуги:

1) сроки оказания государственной услуги с момента: сдачи потребителем необходимых документов, определенных в пункте 13 настоящего регламента:

в уполномоченном органе - в течение десяти рабочих дней;

в центре - в течение десяти рабочих дней (дата приема и выдачи документа (результата) государственной услуги не входит в срок оказания государственной у с л у г и ) ;

2) максимально допустимое время ожидания до получения государственной услуги, оказываемой на месте в день обращения потребителя (до получения талона), не более 30 минут;

3) максимально допустимое время обслуживания потребителя, государственной услуги, оказываемой на месте в день обращения потребителя не более 15 минут в уполномоченном органе, 30 минут в центре.

#### 9. Государственная услуга предоставляется бесплатно.

10. График работы уполномоченного органа: ежедневно с 09.00 часов до 18.00 часов с обеденным перерывом с 13.00 до 14.00 часов, кроме выходных (суббота, воскресенье) и праздничных дней.

Прием осуществляется в порядке очереди без предварительной записи и ускоренного обслуживания.

График работы центра: ежедневно с 09.00 часов до 20.00 часов без перерыва, для филиалов и представительств центров устанавливается график работы с 09.00 часов до 19.00 часов, с перерывом на обед с 13.00 до 14.00 часов, кроме праздничных и выходных дней.

Прием осуществляется в порядке "электронной" очереди, без предварительной записи и ускоренного обслуживания.

11. Этапы оказания государственной услуги с момента получения заявления от потребителя и до момента выдачи результата государственной услуги:

1) потребитель подает заявление вместе с необходимыми документами, определенными в пункте 13 настоящего регламента, в уполномоченный орган и л и ц е н т р ;

2) центр осуществляет прием документов, регистрацию, составление реестра и передает документы в уполномоченный орган;

3) уполномоченный орган осуществляет рассмотрение, регистрацию

документов, представленных из центра или от потребителя при подаче заявления в уполномоченный орган, подготавливает уведомление, либо мотивированный ответ об отказе в предоставлении государственной услуги и направляет результат оказания государственной услуги в центр или потребителю, в случае подачи заявления в уполномоченный орган;

4) центр выдает потребителю уведомление, либо мотивированный ответ об отказе в предоставлении государственной услуги.

Доставка заявлений с прилагаемыми документами и обратно в уполномоченный орган осуществляется центром посредством курьерской связи не менее двух раз в день приема заявлений.

12. Минимальное количество лиц, осуществляющих прием документов для оказания государственной услуги в центре и уполномоченном органе, составляет один сотрудник.

#### **4. Описание порядка действий (взаимодействия) в процессе оказания государственной услуги**

13. Для получения государственной услуги потребитель представляет следующие документы:

1) по обеспечению сурдотехническими средствами:  
заявление установленного образца с указанием реквизитов документа, удостоверяющего личность, номер социального индивидуального кода (при наличии индивидуальный идентификационный номер);

копию выписки из индивидуальной программы реабилитации инвалида;  
копию документа, удостоверяющего личность, а для несовершеннолетних

детей-инвалидов – копию свидетельства о рождении и документа, удостоверяющего личность одного из родителей (опекунов, попечителей);

для участников и инвалидов Великой Отечественной войны – копию удостоверения установленного образца;

для лиц, приравненных по льготам и гарантиям к инвалидам Великой Отечественной войны, - копию пенсионного удостоверения с отметкой о праве на льготы;

для инвалидов первой, второй, третьей групп - копию пенсионного удостоверения;

для инвалидов от трудового увечья или профессионального заболевания, полученного по вине работодателя, в случаях прекращения деятельности работодателя - индивидуального предпринимателя или ликвидации юридического лица - копию акта о несчастном случае и документ о прекращении деятельности работодателя - индивидуального предпринимателя или ликвидации

ю р и д и ч е с к о г о л и ц а ;

2) по обеспечению тифлотехническими средствами:  
заявление установленного образца с указанием реквизитов документа, удостоверяющего личность, номер социального индивидуального кода (при наличии индивидуальный идентификационный номер);  
копию выписки из индивидуальной программы реабилитации инвалида;  
копию документа, удостоверяющего личность, а для несовершеннолетних детей-инвалидов - копию свидетельства о рождении и документа, удостоверяющего личность одного из родителей (опекунов, попечителей);  
для инвалидов от трудового увечья или профессионального заболевания полученного по вине работодателя, в случаях прекращения деятельности работодателя - индивидуального предпринимателя или ликвидации юридического лица - копию акта о несчастном случае и документ о прекращении деятельности работодателя - индивидуального предпринимателя или ликвидации ю р и д и ч е с к о г о л и ц а ;

3) по обеспечению обязательными гигиеническими средствами:  
заявление установленного образца с указанием реквизитов документа, удостоверяющего личность, номер социального индивидуального кода (при наличии индивидуальный идентификационный номер);  
копию выписки из индивидуальной программы реабилитации инвалида;  
копию документа, удостоверяющего личность, а для несовершеннолетних детей-инвалидов - копию свидетельства о рождении и документа, удостоверяющего личность одного из родителей (опекунов, попечителей);  
для инвалидов от трудового увечья или профессионального заболевания, полученного по вине работодателя, в случаях прекращения деятельности работодателя - индивидуального предпринимателя или ликвидации юридического лица - копию акта о несчастном случае и документ о прекращении деятельности работодателя - индивидуального предпринимателя или ликвидации ю р и д и ч е с к о г о л и ц а ;

с п р а в к у о б и н в а л и д н о с т и .

Документы представляются в подлинниках и копиях для сверки, после чего подлинники документов возвращаются потребителю.

14. После сдачи всех необходимых документов потребителю выдается:

1) в уполномоченном органе - талон с указанием даты регистрации и получения потребителем государственной услуги, фамилии и инициалов лица, п р и н я в ш е г о д о к у м е н т ы ;

2) в центре - расписка о приеме соответствующих документов с указанием:  
номера и даты приема запроса;  
вида запрашиваемой государственной услуги;

количества и названий приложенных документов;  
даты, времени и места выдачи документов;  
фамилии, имени, отчества инспектора центра, принявшего заявление на  
о ф о р м л е н и е д о к у м е н т о в .

15. Доставка уведомления об оформлении (отказе в оформлении) документов на инвалидов для обеспечения их сурдо–тифлотехническими и обязательными гигиеническими средствами либо мотивированный ответ об отказе о с у щ е с т в л я е т с я :

1) при обращении в уполномоченный орган посредством личного посещения потребителем уполномоченного органа по месту жительства, либо посредством п о ч т о в о г о с о о б щ е н и я ;

2) при личном обращении в центр посредством "окон" ежедневно на основании расписки, в указанный в ней срок.

16. В предоставлении государственной услуги отказывается по следующим о с н о в а н и я м :

1) наличие у потребителя медицинских противопоказаний к приему на обеспечение их сурдо-тифлотехническими и обязательными гигиеническими с р е д с т в а м и ;

2) отсутствие одного из требуемых документов для предоставления данной государственной услуги, при выявлении ошибок в оформлении документов, п о с т у п а ю щ и х и з ц е н т р а ;

3) недостоверность представленных сведений и документов;

4) инвалидам от трудового увечья или профессионального заболевания, полученного по вине работодателя, в случаях прекращения деятельности работодателя – индивидуального предпринимателя или ликвидации юридического лица, если их деятельность не прекращена в установленном законодательством п о р я д к е .

Оснований для приостановления оказания государственной услуги не и м е е т с я .

17. В процессе оказания государственной услуги участвуют следующие структурно-функциональные единицы (далее - СФЕ):

1) руководитель уполномоченного органа;

2) ответственное лицо уполномоченного органа;

3) инспектор центра .

18. Текстовое табличное описание последовательности и взаимодействие административных действий (процедур) каждой СФЕ с указанием срока выполнения каждого административного действия приведено в приложении 2 к н а с т о я щ е м у р е г л а м е н т у .

19. Схема, отражающая взаимосвязь между логической последовательностью

административных действий в процессе оказания государственной услуги и СФЕ , приведены в приложении 3 к настоящему регламенту.

## **5. Ответственность должностных лиц, оказывающих государственные услуги**

20. Ответственным лицом за оказание государственной услуги является руководитель уполномоченного органа и руководитель центра (далее - должностные лица).

Должностные лица несут ответственность за качество и реализацию государственной услуги в установленные сроки, в соответствии с законодательством Республики Казахстан.

**П р и л о ж е н и е** 1  
к регламенту государственной услуги "Оформление документов на инвалидов для обеспечения их сурдо-тифлотехническими и обязательными гигиеническими средствами"

### **Контактные данные уполномоченного органа и центров обслуживания населения по оказанию государственной услуги "Оформление документов на инвалидов для обеспечения их сурдо-тифлотехническими и обязательными гигиеническими средствами"**

Наименование уполномоченного органа и центра, осуществляющие функции по оказанию государственной услуги	Месторасположение, адрес, электронный адрес	Контакт телефон
1	2	3
Государственное учреждение "Отдел занятости и социальных программ города Сарани"	101200, Карагандинская область, город Сарань, улица Победы, 45, кабинет N 1 2 otspn@rambler.ru	8 (721) 25076
Отдел города Сарани филиала Республиканского государственного предприятия на праве хозяйственного ведения "Центр обслуживания населения по Карагандинской области" Комитета по контролю автоматизации государственных услуг и координации деятельности центра обслуживания населения Министерства транспорта и коммуникаций Республики Казахстан	101200, Карагандинская область, город Сарань, улица Жамбыла, 85/3 saran-2012@mail.ru	8 (721) 50309
Представительство в поселке Актас отдела города Сарани филиала Республиканского государственного предприятия на праве хозяйственного ведения "Центр обслуживания населения по Карагандинской области"	101203, Карагандинская область, поселок Актас,	8 (721) 55034



2

**П р и л о ж е н и е**

**к регламенту государственной услуги "Оформление документов на инвалидов для обеспечения их сурдо-тифлотехническими и обязательными гигиеническими средствами"**

**Текстовое табличное описание последовательности и взаимодействие административных действий каждой СФЕ с указанием срока выполнения каждого административного действия**

**Таблица 1. Описание действий СФЕ**

Действия основного процесса (хода, потока работ)			
N действия (хода, потока работ)	1	3	4
Наименование СФЕ	Ответственное лицо уполномоченного органа	Руководитель уполномоченного органа	Ответственное лицо уполномоченного органа
Наименование действия (процесса, процедуры операции) и их описание	Прием заявления, проверка документов	Рассмотрение представленного пакета документов, наложение резолюции	Подготовка уведомления, ли мотивированного ответа об отказе в предоставлении государственной услуги
Форма завершения (данные, документ, организационно-распорядительное решение)	Выдача талона потребителю	Направление ответственному лицу уполномоченного органа	Направление руководителю на под уведомление, либо мотивированного ответа об отказе в предоставлении государственной услуги
Сроки исполнения	Не более 15 минут	1 рабочий день	6 рабочих дней
N действия (хода, потока работ)	2		
Наименование действия (процесса, процедуры операции) и их описание	Регистрация заявления		
Форма завершения (данные, документ, организационно-распорядительное решение)	Направление документов руководителю уполномоченного органа для наложения резолюции		
Сроки исполнения	В течение 1 рабочего дня		
Действия основного процесса (хода, потока работ)			
N действия (хода, потока работ)	5		6

Наименование СФЕ	Руководитель уполномоченного органа	Ответственное лицо уполномоченного органа
Наименование действия (процесса, процедуры операции) и их описание	Подписание уведомления, либо мотивированного ответа об отказе в предоставлении государственной услуги	Регистрация уведомления, либо мотивированного ответа об отказе в предоставлении государственной услуги
Форма завершения (данные, документ, организационно-распорядительное решение)	Передача ответственному лицу уполномоченного органа результата об оказании государственной услуги	Выдача уведомления, либо мотивированного ответа об отказе в предоставлении государственной услуги потребителю
Сроки исполнения	1 рабочий день	1 рабочий день

Действия альтернативного процесса (хода, потока работ)

N действия (хода, потока работ)	1	3	4
Наименование СФЕ	Инспектор центра	Ответственное лицо уполномоченного органа	Руководитель уполномоченного органа
Наименование действия (процесса, процедуры операции) и их описание	Прием заявления, проверка документов	Регистрация заявления	Рассмотрение представленного пакета документов, наложение резолюции
Форма завершения (данные, документ, организационно-распорядительное решение)	Выдача расписки потребителю	Направление документов руководителю уполномоченного органа для наложения резолюции	Направление ответственному лицу уполномоченного органа
Сроки исполнения	Не более 30 минут	1 рабочий день	1 рабочий день
N действия (хода, потока работ)	2		
Наименование действия (процесса, процедуры операции) и их описание	Составление реестра		
Форма завершения (данные, документ, организационно-распорядительное решение)	Передача документов в уполномоченный орган		
Сроки исполнения	Не менее двух раз в день приема заявлений		

Действия альтернативного процесса (хода, потока работ)

N действия (хода, потока работ)	5	6	7	8
Наименование СФЕ	Ответственное лицо уполномоченного органа	Руководитель уполномоченного органа	Ответственное лицо уполномоченного органа	Инспектор центра
Наименование действия (процесса, процедуры операции) и их описание	Подготовка уведомления, либо мотивированного ответа об отказе в предоставлении государственной услуги	Подписание уведомления, либо мотивированного ответа об отказе в предоставлении государственной услуги	Регистрация уведомления, либо мотивированного ответа об отказе в предоставлении государственной услуги	Регистрация уведомления, либо мотивированного ответа об отказе в предоставлении государственной услуги

Форма завершения (данные, документ, организационно-распорядительное решение)	Направление руководителю на подпись уведомления, либо мотивированного ответа об отказе в предоставлении государственной услуги	Передача ответственному лицу уполномоченного органа результата об оказании услуги	Передача уведомления или мотивированного ответа об отказе в предоставлении государственной услуги в центр	Выдача уведомления или мотивированного ответа об отказе в предоставлении государственной услуги потребителю
Сроки исполнения	6 рабочих дней	1 рабочий день	1 рабочий день	1 рабочий день

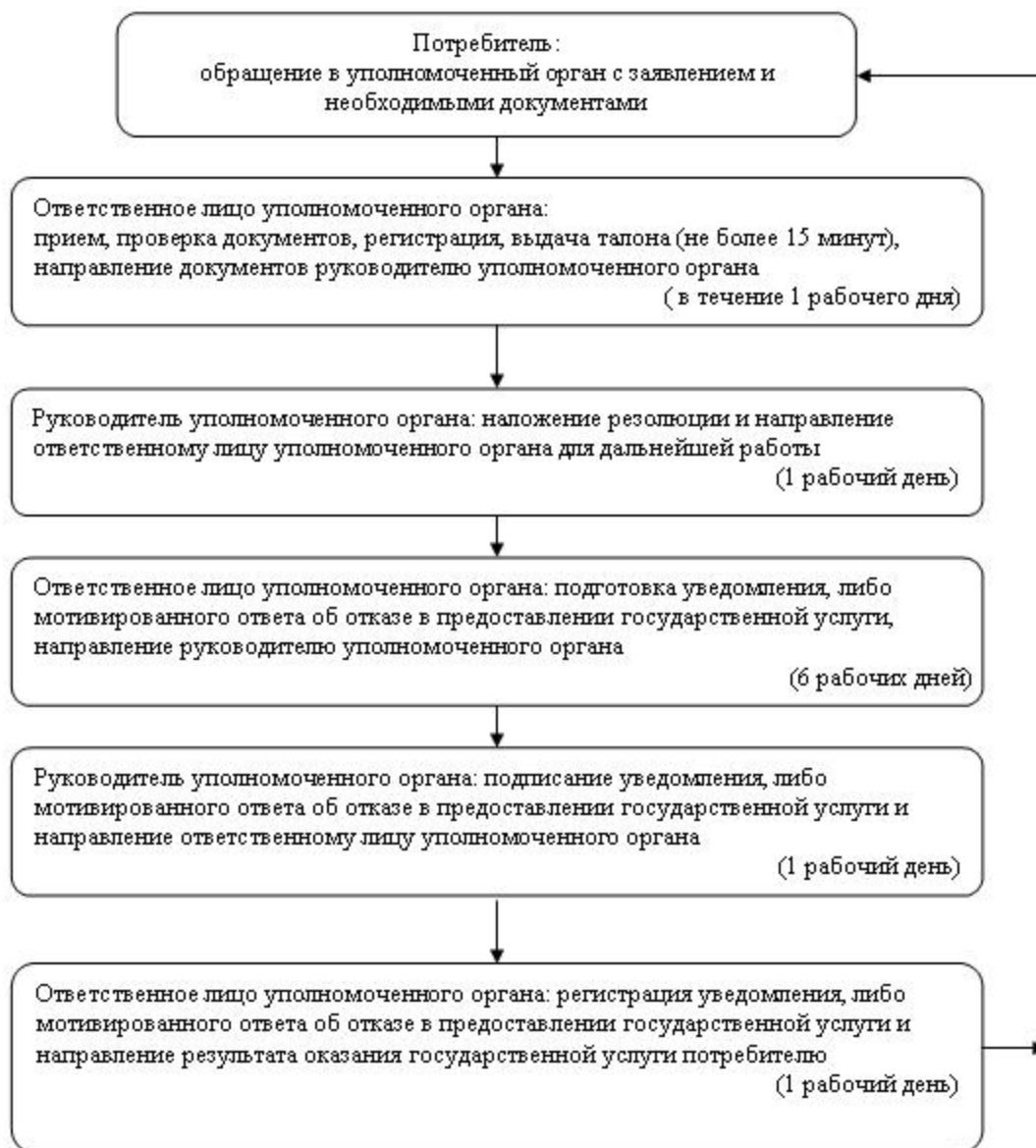
3

**П р и л о ж е н и е**

к регламенту государственной  
услуги "Оформление документов  
на инвалидов для обеспечения  
их сурдо-тифлотехническими и  
обязательными гигиеническими  
средствами"

**Схемы, отражающие взаимосвязь между логической последовательностью административных действий в процессе оказания государственной услуги и СФЕ**

**1) при обращении в уполномоченный орган:**



## 2) при обращении в центр:

