

Об утверждении регламентов государственных услуг в сфере земельных отношений

Утративший силу

Постановление акимата Есильского района Северо-Казахстанской области от 27 июля 2012 года N 275. Зарегистрировано Департаментом юстиции Северо-Казахстанской области 31 августа 2012 года N 13-6-197. Утратило силу - постановлением акимата Есильского района Северо-Казахстанской области от 31 января 2013 года N 28

Сноска. Утратило силу - постановлением акимата Есильского района Северо-Казахстанской области от 31.01.2013 N 28

В соответствии со статьей 9-1 Закона Республики Казахстан от 27 ноября 2000 года «Об административных процедурах» и постановлением Правительства Республики Казахстан от 17 февраля 2010 года № 102 «Об утверждении стандартов государственных услуг и внесении дополнения в постановление Правительства Республики Казахстан от 30 июня 2007 года № 561», в целях качественного предоставления государственных услуг, акимат района

П О С Т А Н О В Л Я Е Т :

1. Утвердить прилагаемые:
регламент государственной услуги «Оформление и выдача актов на право частной собственности на земельный участок»;
регламент государственной услуги «Оформление и выдача актов на право постоянного землепользования»;
регламент государственной услуги «Оформление и выдача актов на право временного возмездного (долгосрочного, краткосрочного) землепользования (аренды)»;
регламент государственной услуги «Оформление и выдача актов на право временного безвозмездного землепользования».

2. Контроль за исполнением настоящего постановления возложить на исполняющего обязанности начальника государственного учреждения «Отдел земельных отношений района Есильского района Северо-Казахстанской области»
Ж а к у п о в у Г . К .

3. Настоящее постановление вводится в действие по истечении десяти календарных дней после дня его первого официального опубликования.

Аким района

Е.Нуракаев

У т в е р ж д е н
п о с т а н о в л е н и е м
Е с и л ь с к о г о
о т « 27 и ю л я 2012 г о д а № 275

а к и м а т а
р а й о н а

Регламент государственной услуги «Оформление и выдача актов на право частной собственности на земельный участок»

1. Общие положения

1. Настоящий Регламент государственной услуги «Оформление и выдача актов на право частной собственности на земельный участок» (далее - Регламент) разработан в соответствии с пунктом 4 статьи 9-1 Закона Республики Казахстан от 27 ноября 2000 года «Об административных процедурах».

2. Государственная услуга оказывается государственным учреждением «Отдел земельных отношений Есильского района Северо-Казахстанской области» (далее - уполномоченный орган), с участием Северо-Казахстанского дочернего государственного предприятия Государственного научно-производственного центра земельных ресурсов и землеустройства Агентства Республики Казахстан по управлению земельными ресурсами (СевКазДГП ГосНПЦзем) (далее – специализированное предприятие), которое изготавливает акт на право частной собственности на земельный участок.

Государственная услуга может оказываться на альтернативной основе по месту нахождения земельного участка через центры обслуживания населения (далее - Центр).

3. Форма оказываемой государственной услуги: не автоматизированная.

4. Государственная услуга осуществляется на основании статей 23 и 43 Земельного кодекса Республики Казахстан от 20 июня 2003 года и постановления Правительства Республики Казахстан от 20 июля 2010 года № 745 «Об утверждении реестра государственных услуг, оказываемых физическим и юридическим лицам».

5. Результатом оказания государственной услуги является выдача на бумажном носителе акта на право частной собственности на земельный участок или дубликата акта на право частной собственности на земельный участок или мотивированного ответа об отказе в предоставлении услуги с указанием причины отказа в письменном виде.

6. Государственная услуга оказывается физическим и юридическим лицам (далее - потребитель).

2. Требования к порядку оказания государственной услуги

7. Государственная услуга оказывается:
в здании уполномоченного органа, по адресу: Северо-Казахстанская область, Есильский район, село Явленка, улица Ленина, 4 телефон: 8(71543)2-15-65;

в здании Центра по адресу: Северо-Казахстанская область, Есильский район, село Явленка, улица Ленина, 6 телефон: 8(71543)2-20-33.

8. Государственная услуга предоставляется:
при обращении в уполномоченный орган:
пять рабочих дней в неделю, за исключением выходных и праздничных дней, с 9-00 часов до 18-00 часов, с перерывом на обед с 13-00 до 14-00 часов. Прием документов осуществляется в порядке очереди, без предварительной записи и ускоренного обслуживания;

при обращении в Центр:
шесть рабочих дней в неделю, за исключением воскресенья и праздничных дней, в соответствии с установленным графиком работы с 9.00 часов до 19.00 часов, с перерывом на обед с 13.00 до 14.00 часов. Прием осуществляется в порядке очереди, без предварительной записи и ускоренного обслуживания.

9. Информацию по вопросам оказания государственной услуги, о ходе оказания государственной услуги можно получить в Центре или уполномоченном органе, адреса и график работы которых, указаны в пунктах 7, 8 настоящего Регламента.

Полная информация о порядке оказания государственной услуги размещается на стендах в местах оказания государственной услуги и на интернет-ресурсе уполномоченного органа - esilzemo@mail.kz.

10. Сроки оказания государственной услуги:
сроки оказания государственной услуги, с момента сдачи потребителем необходимых документов, определенных в пункте 16 настоящего Регламента - 6 рабочих дней, при выдаче дубликата акта на право частной собственности на земельный участок - 4 рабочих дня;

максимально допустимое время ожидания в очереди при сдаче и получении документов составляет не более 30 минут;

максимально допустимое время обслуживания при сдаче и получении документов составляет не более 30 минут.

11. Государственная услуга предоставляется на платной основе с предоставлением в уполномоченный орган или Центр документа (квитанции) об уплате услуг за изготовление акта на право частной собственности на земельный участок, в размере, согласно приложению 4.

Оплата за изготовление акта на право частной собственности на земельный

участок производится наличным или безналичным способом через банки второго уровня на расчетный счет специализированного предприятия либо в кассах здания специализированного предприятия, которыми выдается платежный документ, подтверждающий размер и дату оплаты.

12. В предоставлении государственной услуги уполномоченным органом или Центром будет отказано, в случае непредставления потребителем соответствующих документов, указанных в пункте 16 настоящего Регламента.

Государственная услуга будет приостановлена по следующим основаниям:

1) наличие судебных решений по данному земельному участку либо наличие уведомления о ведущемся судебном разбирательстве;

2) наличие акта прокурорского надзора, до устранения нарушения норм законодательства;

3) наличие нескольких заявлений в отношении оформления прав на один и тот же участок или при выявлении в процессе оформления прав других пользователей этого земельного участка.

Приостановление оформления прав на земельные участки по судебным решениям и актам прокурорского надзора считается отложенным на срок до выяснения обстоятельств, явившихся основанием для приостановления, а по причине поступления нескольких заявлений - до установления соглашения между сторонами, либо до предоставления вступившего в законную силу решения суда.

Сведения о приостановлении оформления прав на земельные участки заносятся в книгу регистрации и учета. Потребителю направляется письменное уведомление с указанием документа, на основании которого приостановлено оформление акта на право частной собственности на земельный участок и сроков приостановления, с указанием последующих действий потребителя для устранения причин приостановления оформления.

13. Этапы оказания государственной услуги с момента получения заявления от потребителя для получения государственной услуги и до момента выдачи результата государственной услуги через уполномоченный орган:

1) потребитель подает заявление о выдаче акта на право частной собственности на земельный участок (дубликата акта) в уполномоченный орган;

2) сотрудник уполномоченного органа проводит регистрацию заявления и выдает потребителю расписку о приеме соответствующих документов и передает заявление и необходимые документы руководству;

3) руководство уполномоченного органа определяет ответственного сотрудника;

4) ответственный сотрудник уполномоченного органа направляет

сопроводительным письмом все необходимые документы потребителя в специализированное предприятие для оформления акта на право частной собственности на земельный участок (дубликата акта), либо готовит для подписания руководству мотивированный отказ, либо письменное уведомление о приостановлении оказания государственной услуги;

5) специализированное предприятие рассматривает запрос уполномоченного органа об изготовлении акта (дубликата акта), изготавливает акт (дубликат акта), направляет акт (дубликат акта) в уполномоченный орган;

6) ответственный сотрудник уполномоченного органа направляет руководству акт на право частной собственности на земельный участок (дубликат акта) для подписания, заверяет гербовой печатью и выдает потребителю акт на право частной собственности на земельный участок (дубликат акта) либо мотивированный отказ, либо письменное уведомление о приостановлении оказания государственной услуги.

ч е р е з Ц е н т р :

1) потребитель подает заявление о выдаче акта (дубликата акта) в Центр;

2) инспектор Центра проводит регистрацию заявления, выдает потребителю расписку о приеме соответствующих документов и передает документы инспектору накопительного отдела Центра;

3) инспектор накопительного отдела Центра осуществляет сбор документов, составляет реестр, отправляет документы в уполномоченный орган;

4) сотрудник уполномоченного органа проводит регистрацию заявления и передает необходимые документы руководству;

5) руководство уполномоченного органа определяет ответственного с о т р у д н и к а ;

6) ответственный сотрудник уполномоченного органа направляет сопроводительным письмом все необходимые документы потребителя в специализированное предприятие для оформления акта на право частной собственности на земельный участок (дубликата акта), либо готовит для подписания руководству мотивированный отказ, либо письменное уведомление о приостановлении оказания государственной услуги;

7) специализированное предприятие рассматривает запрос уполномоченного органа об изготовлении акта (дубликата акта), изготавливает акт (дубликат акта), направляет акт (дубликат акта) в уполномоченный орган;

8) ответственный сотрудник уполномоченного органа направляет руководству акт на право частной собственности на земельный участок (дубликат акта) для подписания, заверяет гербовой печатью, направляет акт (дубликат акта) инспектору накопительного отдела Центра;

9) инспектор накопительного отдела Центра передает документы инспектору

Ц е н т р а ;

10) инспектор Центра выдает потребителю акт (дубликат акта) либо мотивированный отказ, либо письменное уведомление о приостановлении оказания государственной услуги.

14. Минимальное количество лиц, осуществляющих прием документов для оказания государственной услуги в Центре и уполномоченном органе составляет один сотрудник.

3. Описание порядка действий (взаимодействия) в процессе оказания государственной услуги

15. Прием документов в уполномоченном органе осуществляется через ответственного сотрудника уполномоченного органа.

Прием документов в Центре осуществляется посредством «окон», на которых размещается информация о предназначении и выполняемых функциях «окон», а также указываются фамилия, имя, отчество и должность инспектора Центра.

После сдачи документов в Центр или уполномоченный орган, потребителю выдается расписка о приеме соответствующих документов, с указанием:

номера и даты приема запроса;
вида запрашиваемой государственной услуги;
количества и наименований приложенных документов;
даты, времени и места выдачи документов;
фамилии, имени, отчества, должности сотрудника уполномоченного органа, либо инспектора Центра принявшего заявление на оказание государственной услуги .

16. Для выдачи акта на право частной собственности на земельный участок или дубликата акта на право частной собственности на земельный участок необходимо предоставление в уполномоченный орган или в Центр следующих документов :

1) при предоставлении государством права частной собственности на земельный участок :

заявление в уполномоченный орган на выдачу акта на право частной собственности на земельный участок, согласно приложению 1 к настоящему Регламенту ;

копия выписки из решения местного исполнительного органа о предоставлении права частной собственности на земельный участок;

копии землеустроительного проекта, утвержденного уполномоченным органом, и материалов по установлению границ земельного участка на местности ;

при наличии землеустроительного проекта размещения земельных участков на площадку для отвода под индивидуальное жилищное строительство представляется часть землеустроительного проекта на конкретный земельный участок и материалы по установлению его границ на местности, выдаваемые организацией, выполнившей указанные работы;

копия свидетельства налогоплательщика (РНН);

копия свидетельства о государственной регистрации юридического лица;

документ (квитанция) об уплате услуг за изготовление акта на право частной собственности на земельный участок;

копия документа, удостоверяющего личность потребителя, либо копия доверенности от потребителя, и документа, удостоверяющего личность доверенного лица.

Для проверки копии удостоверения личности лица или доверенности предъявляются оригиналы документов, которые после проверки возвращаются потребителю;

2) в случае изменений идентификационных характеристик земельного участка:

заявление в уполномоченный орган на выдачу акта на право частной собственности на земельный участок, согласно приложению 1 к настоящему Регламенту;

копии выписки из решения местного исполнительного органа об изменении идентификационных характеристик на ранее предоставленный земельный участок на праве частной собственности и/или иного документа, подтверждающего изменение идентификационных характеристик земельного участка;

копии землеустроительного проекта, утвержденного уполномоченным органом, и материалов по установлению границ земельного участка на местности;

копия свидетельства налогоплательщика (РНН);

копия свидетельства о государственной регистрации юридического лица;

документ (квитанция) об уплате услуг за изготовление акта на право частной собственности на земельный участок;

копия документа, удостоверяющего личность потребителя, либо копия доверенности от потребителя, и документа, удостоверяющего личность доверенного лица.

Для проверки копии удостоверения личности лица или доверенности, предъявляются оригиналы документов, которые после проверки возвращаются потребителю;

3) при выдаче дубликата акта на право частной собственности на земельный

у ч а с т о к :

заявление в уполномоченный орган на выдачу дубликата акта на право частной собственности на земельный участок, согласно приложению 1 к настоящему Регламенту;

документ (квитанция) об уплате услуг за изготовление акта на право частной собственности на земельный участок;

копия документа, удостоверяющего личность потребителя, либо копия доверенности от потребителя, и документа, удостоверяющего личность доверенного лица;

экземпляр местной районной газеты по месту нахождения земельного участка с опубликованным объявлением о признании подлинника акта на право частной собственности на земельный участок недействительным.

Для проверки копии удостоверения личности лица или доверенности предъявляются оригиналы документов, которые после проверки возвращаются потребителю.

17. Бланки заявлений находятся в уполномоченном органе.

В Центре бланки заявлений размещаются на специальной стойке в зале ожидания, либо у консультантов Центра.

18. В процессе оказания государственной услуги задействованы следующие структурно-функциональные единицы (далее - СФЕ):

- 1) инспектор Центра;
- 2) инспектор накопительного отдела Центра;
- 3) ответственный сотрудник уполномоченного органа;
- 4) руководство уполномоченного органа;
- 5) канцелярия специализированного предприятия;
- 6) руководство специализированного предприятия;
- 7) группа приема и выдачи специализированного предприятия;
- 8) производственное подразделение специализированного предприятия.

19. Текстовое табличное описание последовательности и взаимодействие административных действий (процедур) каждой СФЕ с указанием срока выполнения каждого административного действия (процедуры) приведено в приложении 2 к настоящему Регламенту.

20. Схема, отражающая взаимосвязь между логической последовательностью административных действий в процессе оказания государственной услуги и СФЕ, приведены в приложении 3 к настоящему Регламенту.

4. Ответственность должностных лиц, оказывающих государственные услуги

21. Ответственными лицами за оказание государственной услуги являются руководители и должностные лица уполномоченного органа, Центра, специализированного предприятия и его производственного подразделения, участвующие в процессе оказания государственной услуги (далее - должностные лица) .

Должностные лица несут ответственность за качество и эффективность оказания государственной услуги, а также за принимаемые ими решения и действия (бездействия) в ходе оказания государственной услуги, за реализацию оказания государственной услуги в установленные сроки в порядке, предусмотренном законодательством Республики Казахстан.

П р и л о ж е н и е 1
к Регламенту государственной услуги
"Оформление и выдача актов
на право частной собственности
на земельный участок"
Начальнику уполномоченного органа
по земельным отношениям

(наименование уполномоченного органа)

(фамилия, имя, отчество)
от
(фамилия, имя, отчество физического лица

либо полное наименование

юридического лица)

(реквизиты документа, удостоверяющего

личность физического или юридического лица,

контактный телефон, адрес)

Заявление

о выдаче акта на право частной собственности на земельный участок

Прошу выдать акт (дубликат акта) на право частной собственности на земельный участок, расположенного по адресу: _____

_____ (адрес (место нахождения) земельного участка)
 предоставленный _____
 (целевое назначение земельного участка)
 Дата _____
 Заявитель _____

 (фамилия, имя, отчество уполномоченного лица, подпись)
 П р и л о ж е н и е 2
 к Регламенту государственной услуги
 "Оформление и выдача актов
 на право частной собственности
 на земельный участок"

Описание

последовательности и взаимодействие административных действий (процедур)

Таблица 1. Описание действий СФЕ

Действия основного процесса (хода, потока работ)							
№ действия (хода, потока работ)	1	2	3	4	5	7	
Наименование СФЕ	Инспектор Центра	Инспектор накопительно-го от дела	Инспектор накопительно-го от дела	Сотрудник уполномоченного органа	Руководство уполномоченного органа	Ответственный сотрудник уполномоченного органа	
Наименование действия (процесса, процедуры, операции) и их описание	Прием документов, регистрация в журнале	Распisyвается в журнале собирает документы	Составляет реестр и направляет документы	Прием документов, регистрация в журнале входящей корреспонденции	Ознакомление корреспонденцией, определение ответственного сотрудника	Осуществление проверки полноты документов, направление документов в специализированное предприятие, подготовка мотивированного ответа об отказе, либо письменного уведомления о приостановлении оказания государственной услуги	
					Наложение ре	Сопроводительное письмо в	

Ф о р м а завершения (данные, документ, организационно-распорядительное решение)	Расписание	Сбор документов в на копитель ный отдел	Отправка до кумен тов в уполно мочен ный орган	Направление доку ментов руко вод ству для наложе ния резолю ции	з о л ю ции, отпра вка о т ветст венному исполни телю для ис полне ния	специализиро ванное пред приятие, мотивированный о т в е т о т к а з е, письменное уведомление о приостановле нии оказания государствен ной услуги	пред или об либо о оказания
Сроки исполнения	не бо лее 30 минут	3 раза в день	Не ме нее 2 раз в день	30 ми нут	30 ми нут	30 минут	
Номер следующего действия	2	3	4	5	6	7	
№ действия (хода, потока работ)	7	8		9	10	11	12
Наименование СФЕ	Канцеля рия специализиро ванного пред приятия	Руководство специализированного предприятия		Группа приема и выда чи специализиро ванного пред приятия	Произ водст венное подраз деление специа лизиро ванного предпри ятия	Группа приема и вы да чи специализиро ванно го пред при ятия	Руковод ство специализиро ванного предприя тия
Наименование действия (процесса, процедуры, операции) и их описание	Регист рация запроса уполно моченно го ор гана	Ознаком ление докумен тами, наложе ние резолю ции		Переда ча доку ментов произ водст венному подраз делению	Изготов ление акта (дубликата акта)	Прове дение экспер тизы акта (дубли ката акта)	Подписа ние акта (дубликата акта)
Ф о р м а завершения (данные, документ, организационно-распорядитель н о е решение)	Направ ление докумен тов руко вод ству для на ложения резолю ции	Пере да ча доку мен тов в груп пе приема и выда чи	до	Пере да ча доку мен тов про изводст венному подраз делению	Пере да ча акта (дубли ката акта) групп е приема и выда чи	Пере да ча акта (дубли ката акта) руко вод ству	Передача акта (дубликата акта) в канцеля рию

Сроки исполнения	1 час Общий срок изготовления акта - 6 рабочих дней, Срок изготовления дубликата акта - 4 рабочих дня	30 минут	В течение 2 рабочих дней	30 минут	В течение 30 минут	30 минут
Номер следующего действия	8	9	10	11	12	13
№ действия (хода, потока работ)	13	14	15	16	17	
Наименование СФЕ	Канцелярия специализированного предприятия	Сотрудник уполномоченного органа	Руководство уполномоченного органа	Сотрудник уполномоченного органа	Инспектор Центра	
Наименование действия (процесса, процедуры, операции) и их описание	Направление акта (дубликата акта) в уполномоченный орган	Проверка и изготовление акта (дубликата акта)	Подписание акта (дубликата акта), мотивированного ответа об отказе либо письменного уведомления об остановлении оказания государственной услуги	Заверение акта (дубликата акта) в книге выдачи актов, выдача акта (дубликата акта) потребителю или передача в Центр	Выдача акта (дубликата акта), письменного уведомления об остановлении оказания государственной услуги либо мотивированного ответа об отказе потребителю	
			Передача акта (дубликата акта), мо	Выдача акта (дубликата		

Ф о р м а завершения (данные, документ, организационно-распорядительное решение)	Передача акта (дубликата акта) в уполномоченный орган	Передача акта (дубликата акта) руководству уполномоченного органа на подписание	Тивированного от вета отказа либо письменного уведомления о приостановлении оказания государственной услуги ответственным исполнителю	акта), мотивированно отказано либо письменного уведомления о приостановлении оказания государственной услуги потребителю или передача акта в Центр	Выдача акта (дубликата акта), письменного уведомления о приостановлении оказания государственной услуги либо мотивированного ответа об отказе потребителю
Сроки исполнения	В течение 1 рабочего дня	30 минут	30 минут	30 минут	Не более 30 минут
Номер следующего действия	14	15	16	17	

**Таблица 2. Варианты использования.
Основной процесс.**

Группа С Ф Е Инспектор Центра	1	Группа 2 Сотрудник уполномоченного органа	3	Группа С Ф Е Руководство уполномоченного органа	4	Группа 5 СФЕ Специализированное предприятие
Действие № 1 Прием документов, выдача расписки, регистрация заявления, направление документов в накопительный отдел Центра для передачи уполномоченный орган	1	Действие № 2 Прием заявления из Центра или от потребителя, выдача расписки, регистрация, направление заявления руководству в уполномоченного органа	2	Действие № 3 Определение ответственного сотрудника наложение резолюции	3	
						Действие № 5 Рассмотрение направленного

		Действие № 4 Рассмотрение заявления, подготовка документов для направления в специализированное предприятие		запроса уполномоченного органа, изготовление акта (дубликата акта) направление акта (дубликата акта) в уполномоченный орган
		Действие № 6 Проверка изготовленного акта (дубликата акта)	Действие № 7 Подписание акта (дубликата акта)	
		Действие № 8 Заверение акта (дубликата акта) гербовой печатью и регистрация в книге выдачи актов, передача акта (дубликата акта) в Центр или выдача потребителю		
Действие № 9 Выдача акта (дубликата акта) потребителю в Центре				

Таблица 3. Варианты использования.

Альтернативный процесс.

Группа 1 СФЕ Инспектор Центра	Группа 2 СФЕ Сотрудник уполномоченного органа	Группа 3 СФЕ Ответственный сотрудник уполномоченного органа	Группа 4 СФЕ Руководство уполномоченного органа
	Действие № 2 Прием заявления из		

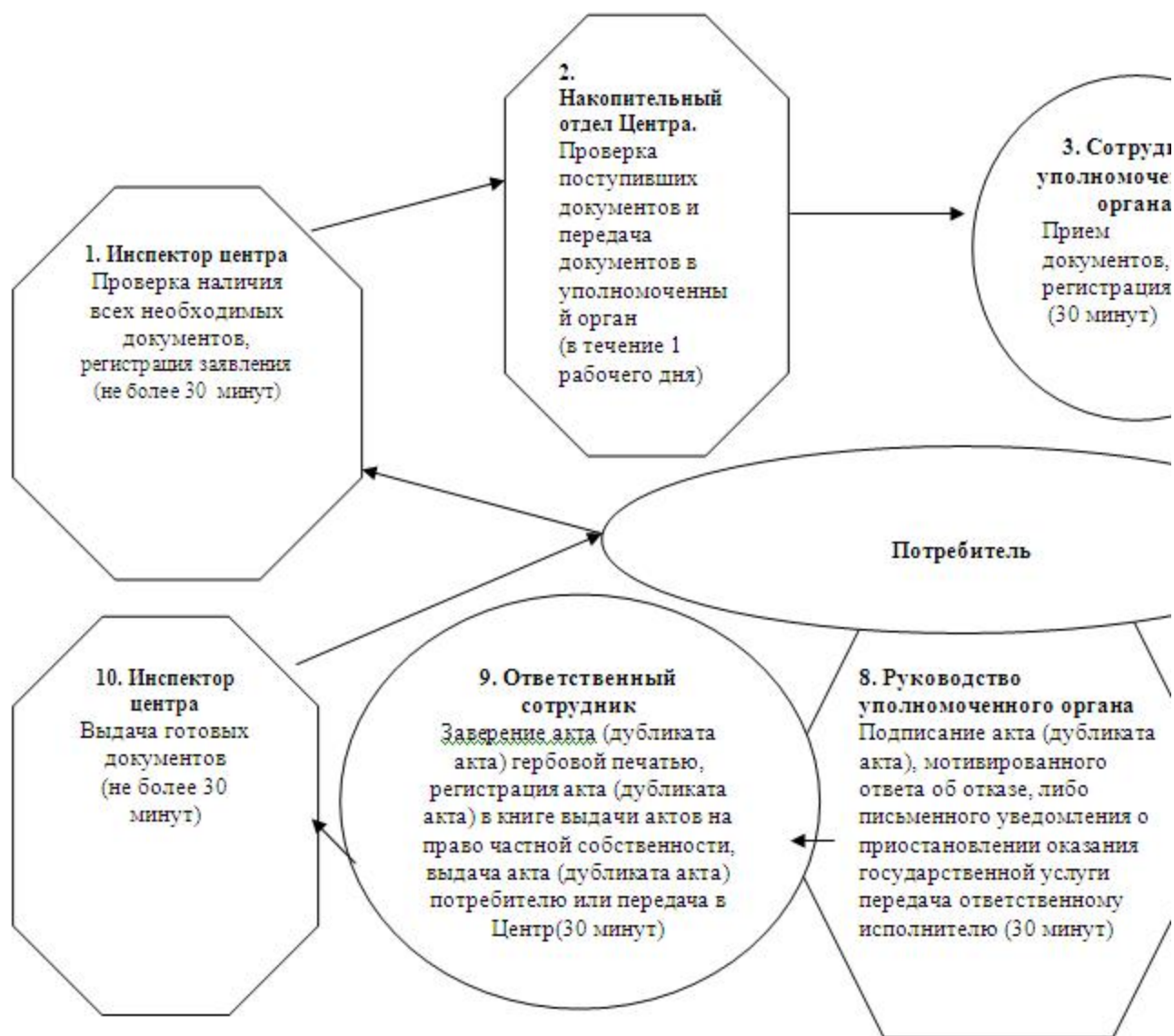
Действие № 1 Прием документов, выдача расписки, регистрация заявления, направление документов в накопительный отдел Центра для направления в уполномоченный орган	Центра или от потребителя, выдача расписки регистрация, направление заявления руководству уполномоченно го органа		Действие № 3 Определение ответственного сотрудника, наложение резолюции
		Действие № 4 Рассмотрение заявления. Подготовка мотивированного отказа	Действие № 5 Подписание мотивированно го отказа
	Действие № 6 Передача мотивированного отказа в Центр или выдача потребителю		
Действие № 7 Выдача мотивированного отказа потребителю в Центре			

3

П р и л о ж е н и е

к Регламенту государственной услуги
"Оформление и выдача актов
на право частной собственности
на земельный участок"

Схема, отражающая взаимосвязь между логической последовательностью административных действий в процессе оказания государственной услуги и СФЕ



4

Приложение
к Регламенту государственной услуги
"Оформление и выдача актов
на право частной собственности
на земельный участок"

Стоимость работ по изготовлению идентификационных документов на земельные участки исчисляются исходя из размера месячного расчетного показателя, установленного на соответствующий финансовый год законом о республиканском бюджете (далее – МРП)

Наименование субъектов	Площадь земельного	Стоимость работ	
		МРП	коэффициент повышения стоимости работ в

	участка, гектар (га)		зависимости от площади земельного участка
Физические лица			
для ведения:			
садоводства и дачного строительства		1,9	
индивидуального жилищного строительства		1,9	
личного подсобного хозяйства		1,9	
гаражи		1,9	
Крестьянские и фермерские хозяйства	до 50	3,2	до 100 га – 1,1; до 500 га – 1,2; до 1000 га – 1,3; свыше 1000 га – 1,4
Юридические лица, субъекты малого предпринимательства	до 0,5	3,2	до 1 га – 1,1; до 10 га – 1,2; до 50 га – 1,3; свыше 50 га – 1,4
Собственники помещений (участники кондоминиума)	до 1	5,2	до 1,5 га – 1,1; до 2,0 га – 1,2; до 2,5 га – 1,3; свыше 2,5 га – 1,4

У т в е р ж д е н
п о с т а н о в л е н и е м
Е с и л ь с к о г о
о т 27 июля 2012 года № 275

а к и м а т а
р а й о н а

Регламент государственной услуги «Оформление и выдача актов на право постоянного землепользования»

1. Общие положения

1. Настоящий Регламент государственной услуги «Оформление и выдача актов на право постоянного землепользования» (далее - Регламент) разработан в соответствии с пунктом 4 статьи 9-1 Закона Республики Казахстан от 27 ноября 2000 года «Об административных процедурах».

2. Государственная услуга оказывается государственным учреждением «Отдел земельных отношений Есильского района Северо-Казахстанской области» (далее - уполномоченный орган), с участием Северо-Казахстанского дочернего государственного предприятия Государственного научно-производственного центра земельных ресурсов и землеустройства Агентства Республики Казахстан

по управлению земельными ресурсами (СевКазДГП ГосНПЦзем) (далее – специализированное предприятие), которое изготавливает акт на право постоянного землепользования.

Государственная услуга может оказываться на альтернативной основе по месту нахождения земельного участка через центры обслуживания населения (далее - Центр).

3. Форма оказываемой государственной услуги не автоматизированная.

4. Государственная услуга осуществляется на основании статей 34 и 43 Земельного кодекса Республики Казахстан от 20 июня 2003 года и постановления Правительства Республики Казахстан от 20 июля 2010 года № 745 «Об утверждении реестра государственных услуг, оказываемых физическим и юридическим лицам».

5. Результатом оказания государственной услуги является выдача на бумажном носителе акта на право постоянного землепользования или дубликата акта на право постоянного землепользования, или мотивированного ответа об отказе в предоставлении услуги с указанием причины отказа в письменном виде.

6. Государственная услуга оказывается государственным юридическим лицам (далее - потребитель).

2. Требования к порядку оказания государственной услуги

7. Государственная услуга оказывается:
в здании уполномоченного органа, по адресу: Северо-Казахстанская область, Есильский район, село Явленка улица Ленина, 4 телефон: 8(71543)2-15-65;

в здании Центра по адресу: Северо-Казахстанская область, Есильский район, село Явленка, улица Ленина, 6 телефон: 8(71543)2-20-33.

8. Государственная услуга предоставляется:
при обращении в уполномоченный орган:
пять рабочих дней в неделю, за исключением выходных и праздничных дней, с 9-00 часов до 18-00 часов, с перерывом на обед с 13-00 до 14-00 часов. Прием документов осуществляется в порядке очереди, без предварительной записи и ускоренного обслуживания;

при обращении в Центр:
шесть рабочих дней в неделю, за исключением воскресенья и праздничных дней, в соответствии с установленным графиком работы с 9.00 часов до 19.00 часов, с перерывом на обед с 13.00 до 14.00 часов. Прием осуществляется в порядке очереди, без предварительной записи и ускоренного обслуживания.

9. Информацию по вопросам оказания государственной услуги, о ходе оказания государственной услуги можно получить в Центре или

уполномоченном органе, адреса и график работы которых, указаны в пунктах 7, 8 настоящего Регламента.

Полная информация о порядке оказания государственной услуги размещается на стендах в местах оказания государственной услуги и на интернет-ресурсе уполномоченного органа - esilzemo@mail.kz.

10. Сроки оказания государственной услуги: срок оказания государственной услуги с момента сдачи потребителем необходимых документов, указанных в пункте 16 настоящего Регламента - 6 рабочих дней, при выдаче дубликата акта на право постоянного землепользования - 4 рабочих дня;

максимально допустимое время ожидания в очереди при сдаче и получении документов - не более 30 минут;

максимально допустимое время обслуживания при сдаче и получении документов - не более 30 минут.

11. Государственная услуга предоставляется на платной основе с предоставлением в уполномоченный орган или Центр документа (квитанции) об уплате услуг за изготовление акта на право постоянного землепользования, в размере, согласно приложению 4.

Оплата за изготовление акта на право постоянного землепользования производится наличным или безналичным способом через банки второго уровня на расчетный счет специализированного предприятия либо в кассах здания специализированного предприятия, которыми выдается платежный документ, подтверждающий размер и дату оплаты.

12. В предоставлении государственной услуги уполномоченным органом или Центром будет отказано, в случае непредставления потребителем соответствующих документов, указанных в пункте 16 настоящего Регламента.

Государственная услуга будет приостановлена по следующим основаниям:

1) наличие судебных решений по данному земельному участку либо наличие уведомления о ведущемся судебном разбирательстве;

2) наличие акта прокурорского надзора, до устранения нарушения норм законодательства;

3) наличие нескольких заявлений в отношении оформления прав на один и тот же участок или при выявлении в процессе оформления прав других пользователей этого земельного участка.

Приостановление оформления прав на земельные участки по судебным решениям и актам прокурорского надзора считается отложенным на срок до выяснения обстоятельств, явившихся основанием для приостановления, а по причине поступления нескольких заявлений - до установления соглашения между сторонами либо до предоставления вступившего в законную силу

р е ш е н и я

с у д а .

Сведения о приостановлении оформления прав на земельные участки заносятся в книгу регистрации и учета. Потребителю направляется письменное уведомление с указанием документа, на основании которого приостановлено оформление акта на право постоянного землепользования на земельный участок и сроков приостановления, с указанием последующих действий потребителя для устранения причин приостановления оформления.

13. Этапы оказания государственной услуги с момента получения заявления от потребителя для получения государственной услуги и до момента выдачи результата государственной услуги

_____ через уполномоченный орган:

1) потребитель подает заявление о выдаче акта на право постоянного землепользования (дубликата акта) в уполномоченный орган;

2) сотрудник уполномоченного органа проводит регистрацию заявления и выдает потребителю расписку о приеме соответствующих документов и передает заявление и необходимые документы руководству;

3) руководство уполномоченного органа определяет ответственного сотрудника;

4) ответственный сотрудник уполномоченного органа направляет сопроводительным письмом все необходимые документы потребителя в специализированное предприятие для оформления акта на право постоянного землепользования (дубликата акта), либо готовит для подписания руководству мотивированный ответ об отказе, либо письменное уведомление о приостановлении оказания государственной услуги;

5) специализированное предприятие рассматривает запрос уполномоченного органа об изготовлении акта (дубликата акта), изготавливает акт (дубликат акта), направляет акт (дубликат акта) в уполномоченный орган;

6) ответственный сотрудник уполномоченного органа направляет руководству акт на право постоянного землепользования (дубликат акта) для подписания, заверяет гербовой печатью и выдает потребителю акт на право постоянного землепользования (дубликат акта) либо мотивированный ответ об отказе, либо письменное уведомление о приостановлении оказания государственной услуги.

_____ через Центр:

1) потребитель подает заявление о выдаче акта (дубликата акта) в Центр;

2) инспектор Центра проводит регистрацию заявления, выдает потребителю расписку о приеме соответствующих документов и передает документы инспектору накопительного отдела Центра;

3) инспектор накопительного отдела Центра осуществляет сбор документов,

составляет реестр, отправляет документы в уполномоченный орган;

4) сотрудник уполномоченного органа проводит регистрацию заявления и передает необходимые документы руководству;

5) руководство уполномоченного органа определяет ответственного сотрудника ;

6) ответственный сотрудник уполномоченного органа направляет сопроводительным письмом все необходимые документы потребителя в специализированное предприятие для оформления акта на право постоянного землепользования (дубликата акта), либо готовит для подписания руководству мотивированный ответ об отказе, либо письменное уведомление о приостановлении оказания государственной услуги;

7) специализированное предприятие рассматривает запрос уполномоченного органа об изготовлении акта (дубликата акта), изготавливает акт (дубликат акта), направляет акт (дубликат акта) в уполномоченный орган;

8) ответственный сотрудник уполномоченного органа направляет руководству акт на право постоянного землепользования (дубликат акта) для подписания, заверяет гербовой печатью, направляет акт (дубликат акта) инспектору накопительного отдела Центра;

9) инспектор накопительного отдела Центра передает документы инспектору Центра ;

10) инспектор Центра выдает потребителю акт (дубликат акта) либо мотивированный ответ об отказе, либо письменное уведомление о приостановлении оказания государственной услуги.

14. Минимальное количество лиц, осуществляющих прием документов для оказания государственной услуги в Центре и уполномоченном органе составляет один сотрудник.

3. Описание порядка действий (взаимодействия) в процессе оказания государственной услуги

15. Прием документов в уполномоченном органе осуществляется через ответственного сотрудника уполномоченного органа.

Прием документов в Центре осуществляется посредством «окон», на которых размещается информация о предназначении и выполняемых функциях «окон», а также указываются фамилия, имя, отчество и должность инспектора Центра.

После сдачи документов в Центр или уполномоченный орган, потребителю выдается расписка о приеме соответствующих документов, с указанием: номера и даты приема запроса; вида запрашиваемой государственной услуги;

количества и наименований приложенных документов;
даты, времени и места выдачи документов;
фамилии, имени, отчества, должности сотрудника уполномоченного органа,
либо инспектора Центра принявшего заявление на оказание государственной
у с л у г и .

16. Для выдачи акта на право постоянного землепользования или дубликата
акта на право постоянного землепользования необходимо предоставление в
уполномоченный орган или Центр следующих документов:

1) при предоставлении государством права постоянного землепользования:
заявление в уполномоченный орган на выдачу акта на право постоянного
землепользования, согласно приложению 1 к настоящему Регламенту;
копия выписки из решения местного исполнительного органа о
предоставлении права постоянного землепользования;
копии землеустроительного проекта, утвержденного уполномоченным
органом, и материалов по установлению границ земельного участка на местности
;

копия свидетельства налогоплательщика (РНН);
копия свидетельства о государственной регистрации юридического лица;
документ (квитанция) об уплате услуг за изготовление акта на право
постоянного землепользования;
копия документа, удостоверяющего полномочия представителя.

Для проверки копии удостоверения личности лица, доверенности или
документа удостоверяющего полномочия представителя предъявляются их
оригиналы, которые после проверки возвращаются потребителю;

2) в случае изменений идентификационных характеристик земельного
у ч а с т к а :

заявление в уполномоченный орган на выдачу акта на право постоянного
землепользования, согласно приложению 1 к настоящему Регламенту;
копия выписки из решения местного исполнительного органа об изменении
идентификационных характеристик на ранее предоставленный земельный
участок на праве постоянного землепользования и (или) иного документа,
подтверждающего изменение идентификационных характеристик земельного
у ч а с т к а ;

копия землеустроительного проекта, утвержденного уполномоченным
органом, и материалов по установлению границ земельного участка на местности
;

копия свидетельства налогоплательщика (РНН);
копия свидетельства о государственной регистрации юридического лица;
документ (квитанция) об уплате услуг за изготовление акта на право

постоянного землепользования на земельный участок;
копия документа, удостоверяющего полномочия представителя.

Для проверки копии удостоверения личности лица или доверенности, предъявляются оригиналы документов, которые после проверки возвращаются потребителю;

3) при выдаче дубликата акта на право постоянного землепользования: заявление в уполномоченный орган на выдачу дубликата акта на право постоянного землепользования, согласно приложению 1 к настоящему Регламенту;

документ (квитанция) об уплате услуг за изготовление акта на право постоянного землепользования;
копия документа, удостоверяющего полномочия представителя;
экземпляр местной районной газеты по месту нахождения земельного участка с опубликованным объявлением о признании подлинника акта на право постоянного землепользования недействительным.

Для проверки копии удостоверения личности лица или доверенности предъявляются оригиналы документов, которые после проверки возвращаются потребителю.

17. Бланки заявлений находятся в уполномоченном органе.

В Центре бланки заявлений размещаются на специальной стойке в зале ожидания, либо у консультантов Центра.

18. В процессе оказания государственной услуги задействованы следующие структурно-функциональные единицы (далее - СФЕ):

- 1) инспектор Центра;
- 2) инспектор накопительного отдела Центра;
- 3) ответственный сотрудник уполномоченного органа;
- 4) руководство уполномоченного органа;
- 5) канцелярия специализированного предприятия;
- 6) руководство специализированного предприятия;
- 7) группа приема и выдачи специализированного предприятия;
- 8) производственное подразделение специализированного предприятия.

19. Текстовое табличное описание последовательности и взаимодействие административных действий (процедур) каждой СФЕ с указанием срока выполнения каждого административного действия (процедуры) приведено в приложении 2 к настоящему Регламенту.

20. Схема, отражающая взаимосвязь между логической последовательностью административных действий в процессе оказания государственной услуги и СФЕ, приведена в приложении 3 к настоящему Регламенту.

4. Ответственность должностных лиц, оказывающих государственные услуги

21. Ответственными лицами за оказание государственной услуги являются руководители и должностные лица уполномоченного органа, Центра, специализированного предприятия и его производственного подразделения, участвующие в процессе оказания государственной услуги (далее - должностные лица) .

Должностные лица несут ответственность за качество и эффективность оказания государственной услуги, а также за принимаемые ими решения и действия (бездействия) в ходе оказания государственной услуги, за реализацию оказания государственной услуги в установленные сроки в порядке, предусмотренном законодательством Республики Казахстан.

П р и л о ж е н и е 1
к Регламенту государственной услуги
«Оформление и выдача актов
на право постоянного землепользования»
Начальнику уполномоченного органа
по земельным отношениям

(наименование уполномоченного органа)

(фамилия , имя , отчество)

от

полное

наименование

юридического лица)

(реквизиты документа юридического лица,

контактный телефон, адрес)

Заявление

о выдаче акта на право постоянного землепользования

Прошу выдать акт (дубликат акта) на право постоянного землепользования,
расположенного по

(адрес (место нахождения) земельного участка)

предоставленный _____

(целевое назначение земельного участка)

Дата _____ Заявитель _____

(фамилия, имя, отчество уполномоченного лица, подпись)

П р и л о ж е н и е 2
к Регламенту государственной услуги
«Оформление и выдача актов
на право постоянного землепользования»

Описание

последовательности и взаимодействие административных действий (процедур)

Таблица 1. Описание действий СФЕ

Действия основного процесса (хода, потока работ)						
№ действия (хода, потока работ)	1	2	3	4	5	7
Наименование СФЕ	Инспектор Центра	Инспектор накопительно-отделочных дел	Инспектор накопительно-отделочных дел	Сотрудник уполномоченного органа	Руководство уполномоченного органа	Ответственный сотрудник уполномоченного органа
Наименование действия (процесса, процедуры, операции) и их описание	Прием документов, регистрация их в журнале	Расписывается в журнале и собирает документы	Составляет реестр и направляет документы	Прием документов, регистрация в журнале входящей корреспонденции	Ознакомление с корреспонденцией, определение ответственного сотрудника	Осуществление проверки полноты документов, направление документов в специализированное предприятие, подготовка мотивированного ответа об отказе, либо письменного уведомления о приостановлении оказания государственной услуги
Форма завершения (данные, документ, организационно-рас	Расписка	Сбор документов в на копитель	Отправка документов уполномочен	Направление документов руководству для	Наложение резолюции, отправка от ответственному исполни	Сопроводительное письмо в специализированное предприятие, или мотивированный ответ об отказе, либо письменное

порядительное решение)		ный отдел	ный орган	наложения резолюции	тelleю для полного	уведомление о приостановлении оказания государственной услуги	
Сроки исполнения	не более 30 минут	3 раза в день	Не менее 2 раз в день	30 минут	30 минут	30 минут	
Номер следующего действия	2	3	4	5	6	7	
№ действия (хода, потока работ)	7	8		9	10	11	12
Наименование СФЕ	Канцелярия специализированного предприятия	Руководство специализированного предприятия		Группа приема и выдачи специализированного предприятия	Производственное подразделение специализированного предприятия	Группа приема и выдачи специализированного предприятия	Руководство специализированного предприятия
Наименование действия (процесса, процедуры, операции) и их описание	Регистрация запроса полностью организованного	Ознакомление документами, наложения резолюции		Передача документов производственному подразделению	Изготовление акта (дубликата акта)	Проведение экспертизы акта (дубликата акта)	Подписание акта (дубликата акта)
Форма завершения (данные, документ, организационно-распорядительное решение)	Направление документов руководству для наложения резолюции	Передача документов группе приема и выдачи		Передача документов производственному подразделению	Передача акта (дубликата акта) группе приема и выдачи	Передача акта (дубликата акта) руководству	Передача акта (дубликата акта) в канцелярию
	1 час Общий срок изготовления акта - 6 ра						

Сроки исполнения	бочих дней, Срок изготовления дубликата акта - 4 рабочих дня	30 минут	ми	В течение 2 рабочих дней	30 минут	ми	В течение 30 минут	те 30 минут
Номер следующего действия	8	9		10	11		12	13
№ действия (хода, потока работ)	13		14	15		16		17
Наименование СФЕ	Канцелярия специализированного предприятия	Сотрудник уполномоченного органа		Руководство уполномоченного органа		Сотрудник уполномоченного органа		Инспектор Центра
Наименование действия (процесса, процедуры, операции) и описание	Направление акта (дубликата акта) в уполномоченный орган	Проверка и изготовление акта (дубликата акта)		Подписание акта (дубликата акта), мотивированного ответа либо письменного уведомления об остановлении оказания государственной услуги		Заверение акта (дубликата акта) бовой чатью, гистрация акта (дубликата акта) в книге выдачи актов, выдача акта (дубликата акта) потребителю или передача в Центр		Выдача акта (дубликата акта), письменного уведомления об приостановлении оказания государственной услуги либо мотивированного ответа об отказе потребителю
Форма завершения (данные, документ,	Передача акта (дубликата	Передача акта (дубликата) руковод		Передача акта (дубликата акта), мотивированного ответа об отказе либо письменного уведомления		Выдача акта (дубликата акта), мотивированно го отказа либо письменного уведомления о при		Выдача акта (дубликата акта), письменного уведомления об приостановлении оказания

организационно-распорядительное решение)	акта) уполномоченный орган	в ству уполномоченного органа на подписание	ния о приостановлении оказания государственных услуг ответственного исполнителя	остановлении оказания государственных услуг или передача акта в Центр	государственной услуги либо государственного ответа от ка же потребителю
Сроки исполнения	В течение 1 рабочего дня	30 минут	30 минут	30 минут	Не более 30 минут
Номер следующего действия	14	15	16	17	

**Таблица 2. Варианты использования.
Основной процесс.**

Группа С Ф Е Инспектор Центра	1	Группа 2 Сотрудник уполномоченного органа	3 Группа С Ф Е ответственный сотрудник уполномоченного органа	4 Группа С Ф Е Руководство уполномоченного органа	5 Группа С Ф Е Специализированное предприятие
Действие № 1 Прием документов, выдача расписки, регистрация заявления, направление документов в накопительный отдел Центра для передачи уполномоченный орган	1	Действие № 2 Прием заявления из Центра или от потребителя, выдача расписки, регистрация, направление заявления руководству в уполномоченного органа		Действие № 3 Определение ответственного сотрудника наложение резолюции	
			Действие № 4 Рассмотрение заявления, подготовка документов для направления в специа		Действие № 5 Рассмотрение направленного запроса уполномоченного органа, изготовление акта (дубликата акта) на

		лизированное предприятие		правление акта (дубликата акта) в уполномоченный орган
		Действие № 6 Проверка изготовленного акта (дубликата акта)	Действие № 7 Подписание акта (дубликата акта)	
		Действие № 8 Заверение акта (дубликата акта) гербовой печатью и регистрация в книге выдачи актов, передача акта (дубликата акта) в Центр или выдача потребителю		
Действие № 9 Выдача акта (дубликата акта) потребителю в Центре				

Таблица 3. Варианты использования.

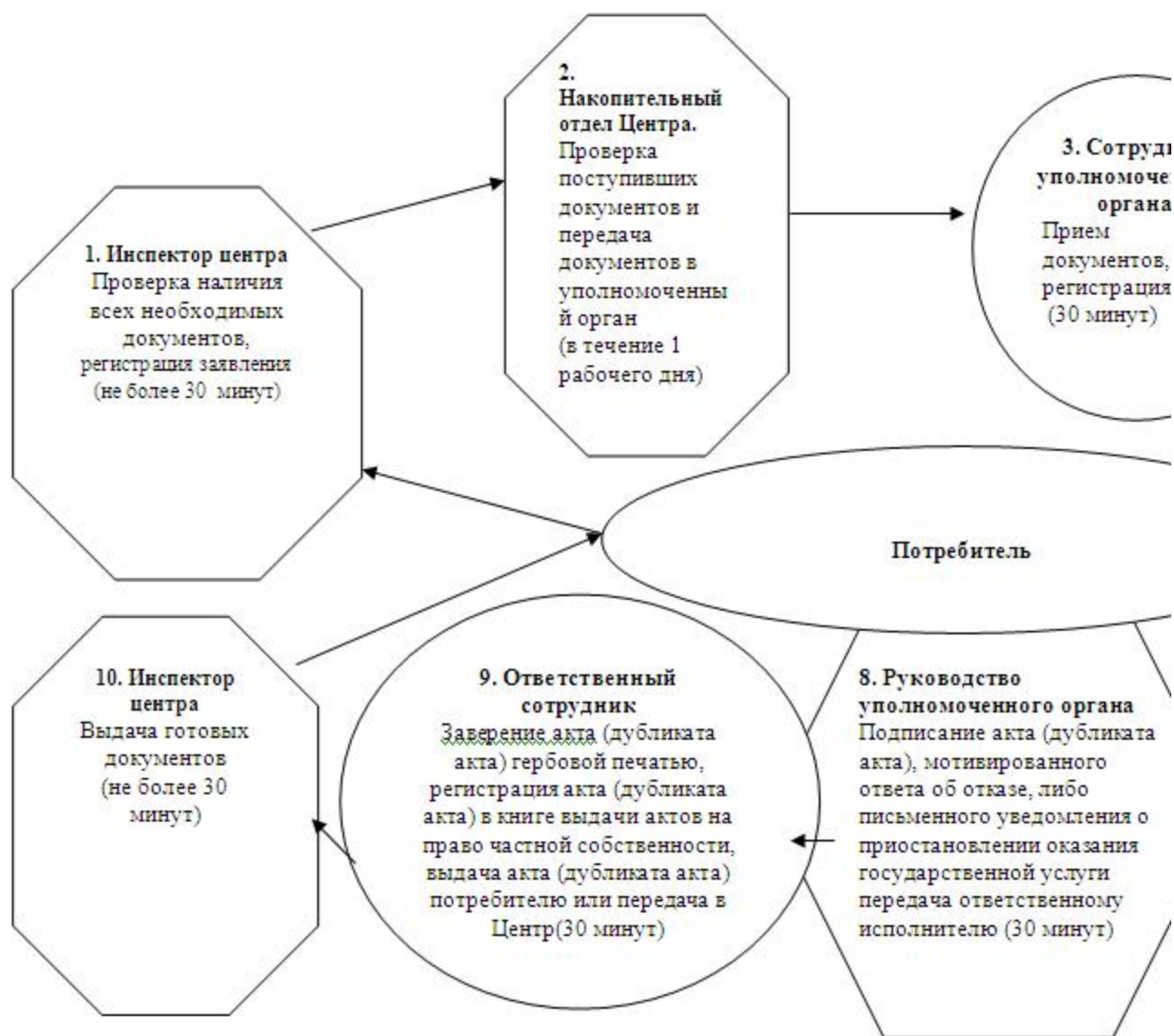
Альтернативный процесс.

Группа 1 СФЕ Инспектор Центра	Группа 2 СФЕ Сотрудник уполномоченного органа	Группа 3 СФЕ Ответственный сотрудник уполномоченного органа	Группа 4 СФЕ Руководство уполномоченного органа
Действие № 1 Прием документов, выдача расписки, регистрация заявления, направление документов в накопительный отдел Центра для направления в уполномоченный орган	Действие № 2 Прием заявления из Центра или от потребителя, выдача расписки регистрация, направление заявления руководству уполномоченного органа		Действие № 3 Определение ответственного сотрудника, наложение резолюции

		Действие № 4 Рассмотрение заявления. Подготовка мотивированного отказа	Действие № 5 Подписание мотивированного отказа
	Действие № 6 Передача мотивированного отказа в Центр или выдача потребителю		
Действие № 7 Выдача мотивированного отказа потребителю в Центре			

П р и л о ж е н и е 3
к Регламенту государственной услуги
«Оформление и выдача актов
на право постоянного землепользования»

Схема, отражающая взаимосвязь между логической последовательностью административных действий в процессе оказания государственной услуги и СФЕ



Приложение 4
к Регламенту государственной услуги
«Оформление и выдача актов
на право постоянного землепользования»

Стоимость работ по изготовлению идентификационных документов на земельные участки исчисляются исходя из размера месячного расчетного показателя, установленного на соответствующий финансовый год законом о республиканском бюджете (далее – МРП)

Наименование субъектов	Площадь земельного участка, гектар (га)	Стоимость работ	
		МРП	коэффициент повышения стоимости работ в зависимости от площади земельного участка

Физические лица			
для ведения:			
садоводства и дачного строительства		1,9	
индивидуального жилищного строительства		1,9	
личного подсобного хозяйства		1,9	
гаражи		1,9	
Крестьянские и фермерские хозяйства	до 50	3,2	до 100 га – 1,1; до 500 га – 1,2; до 1000 га – 1,3; свыше 1000 га – 1,4
Юридические лица, субъекты малого предпринимательства	до 0,5	3,2	до 1 га – 1,1; до 10 га – 1,2; до 50 га – 1,3; свыше 50 га – 1,4
Собственники помещений (участники кондоминиума)	до 1	5,2	до 1,5 га – 1,1; до 2,0 га – 1,2; до 2,5 га – 1,3; свыше 2,5 га – 1,4

У т в е р ж д е н

п о с т а н о в л е н и е м

Е с и л ь с к о г о

о т 27 и ю л я 2012 г о д а № 275

а к и м а т а

р а й о н а

Регламент государственной услуги «Оформление и выдача актов на право временного возмездного (долгосрочного, краткосрочного) землепользования (аренды)»

1. Общие положения

1. Настоящий Регламент государственной услуги «Оформление и выдача актов на право временного возмездного (долгосрочного, краткосрочного) землепользования (аренды)» (далее - Регламент) разработан в соответствии с пунктом 4 статьи 9-1 Закона Республики Казахстан от 27 ноября 2000 года «Об административных процедурах».

2. Государственная услуга оказывается государственным учреждением «Отдел земельных отношений Есильского района Северо-Казахстанской области» (далее - уполномоченный орган), с участием Северо-Казахстанского дочернего государственного предприятия Государственного научно-производственного

центра земельных ресурсов и землеустройства Агентства Республики Казахстан по управлению земельными ресурсами (СевКазДГП ГосНПЦзем) (далее – специализированное предприятие), которое изготавливает акт на право временного возмездного (долгосрочного, краткосрочного) землепользования (а р е н д ы) .

Государственная услуга может оказываться на альтернативной основе по месту нахождения земельного участка через центры обслуживания населения (д а л е е - Ц е н т р) .

3. Форма оказываемой государственной услуги не автоматизированная.

4. Государственная услуга осуществляется на основании статей 35, 37 и 43 Земельного кодекса Республики Казахстан от 20 июня 2003 года и постановления Правительства Республики Казахстан от 20 июля 2010 года № 745 «Об утверждении реестра государственных услуг, оказываемых физическим и ю р и д и ч е с к и м л и ц а м » .

5. Результатом оказания государственной услуги является выдача на бумажном носителе акта на право временного возмездного (долгосрочного, краткосрочного) землепользования (аренды) или дубликата акта на право временного возмездного (долгосрочного, краткосрочного) землепользования (аренды), или мотивированного ответа об отказе в предоставлении услуги с указанием причины отказа в письменном виде.

6. Государственная услуга оказывается физическим и юридическим лицам (далее - потребитель).

2. Требования к порядку оказания государственной услуги

7. Государственная услуга оказывается: в здании уполномоченного органа, по адресу: Северо-Казахстанская область, Есильский район, село Явленка улица Ленина, 4 телефон: 8(71543)2-15-65;

Государственная услуга также оказывается в здании Центра по адресу: Северо-Казахстанская область, Есильский район, село Явленка, улица Ленина, 6 т е л е ф о н : 8 (7 1 5 4 3) 2 - 2 0 - 3 3 .

8. Государственная услуга предоставляется: при обращении в уполномоченный орган: пять рабочих дней в неделю, за исключением выходных и праздничных дней, с 9-00 часов до 18-00 часов, с перерывом на обед с 13-00 до 14-00 часов. Прием документов осуществляется в порядке очереди, без предварительной записи и у с к о р е н н о г о о б с л у ж и в а н и я ;

при обращении в Центр: шесть рабочих дней в неделю, за исключением воскресенья и праздничных

дней, в соответствии с установленным графиком работы с 9.00 часов до 19.00 часов, с перерывом на обед с 13.00 до 14.00 часов. Прием осуществляется в порядке очереди, без предварительной записи и ускоренного обслуживания.

9. Информацию по вопросам оказания государственной услуги, о ходе оказания государственной услуги можно получить в Центре или уполномоченном органе, адреса и график работы, которых указаны в пунктах 7, 8 настоящего Регламента.

Полная информация о порядке оказания государственной услуги размещается на стендах в местах оказания государственной услуги и на интернет-ресурсе уполномоченного органа - esilzemo@mail.ru.

10. Сроки оказания государственной услуги:
срок оказания государственной услуги с момента сдачи потребителем необходимых документов, указанных в пункте 16 настоящего Регламента - 6 рабочих дней, при выдаче дубликата акта на право временного возмездного (долгосрочного, краткосрочного) землепользования (аренды) - 4 рабочих дня;
максимально допустимое время ожидания в очереди при сдаче и получении документов - не более 30 минут;
максимально допустимое время обслуживания при сдаче и получении документов - не более 30 минут.

11. Государственная услуга предоставляется на платной основе с предоставлением в уполномоченный орган или Центр документа (квитанции) об уплате услуг за изготовление акта на право временного возмездного (долгосрочного, краткосрочного) землепользования (аренды), в размере, согласно приложению 4.

Оплата за изготовление акта на право временного возмездного (долгосрочного, краткосрочного) землепользования (аренды) производится наличным или безналичным способом через банки второго уровня на расчетный счет специализированного предприятия либо в кассах здания специализированного предприятия, которыми выдается платежный документ, подтверждающий размер и дату оплаты.

12. В предоставлении государственной услуги уполномоченным органом или Центром будет отказано, в случае непредставления потребителем соответствующих документов, указанных в пункте 16 настоящего Регламента.

Государственная услуга будет приостановлена по следующим основаниям:

- 1) наличие судебных решений по данному земельному участку либо наличие уведомления о ведущемся судебном разбирательстве;
- 2) наличие акта прокурорского надзора, до устранения нарушения норм законодательства;
- 3) наличие нескольких заявлений в отношении оформления прав на один и

тот же участок или при выявлении в процессе оформления прав других пользователей этого земельного участка.

Приостановление оформления прав на земельные участки по судебным решениям и актам прокурорского надзора считается отложенным на срок до выяснения обстоятельств, явившихся основанием для приостановления, а по причине поступления нескольких заявлений - до установления соглашения между сторонами, либо до предоставления вступившего в законную силу решения суда.

Сведения о приостановлении оформления прав на земельные участки заносятся в книгу регистрации и учета. Потребителю направляется письменное уведомление с указанием документа, на основании которого приостановлено оформление акта на право временного возмездного (долгосрочного, краткосрочного) землепользования (аренды) на земельный участок и сроков приостановления, с указанием последующих действий потребителя для устранения причин приостановления оформления.

13. Этапы оказания государственной услуги с момента получения заявления от потребителя для получения государственной услуги и до момента выдачи результата государственной услуги через уполномоченный орган:

1) потребитель подает заявление о выдаче акта на право временного возмездного (долгосрочного, краткосрочного) землепользования (аренды) (дубликата акта) в уполномоченный орган;

2) сотрудник уполномоченного органа проводит регистрацию заявления и выдает потребителю расписку о приеме соответствующих документов и передает заявление и необходимые документы руководству;

3) руководство уполномоченного органа определяет ответственного сотрудника;

4) ответственный сотрудник уполномоченного органа направляет сопроводительным письмом все необходимые документы потребителя в специализированное предприятие для оформления акта на право временного возмездного (долгосрочного, краткосрочного) землепользования (аренды) (дубликата акта), либо готовит для подписания руководством мотивированный отказ, либо письменное уведомление о приостановлении оказания государственной услуги;

5) специализированное предприятие рассматривает запрос уполномоченного органа об изготовлении акта (дубликата акта), изготавливает акт (дубликат акта), направляет акт (дубликат акта) в уполномоченный орган;

6) ответственный сотрудник уполномоченного органа направляет руководству акт на право временного возмездного (долгосрочного,

краткосрочного) землепользования (аренды) (дубликат акта) для подписания, заверяет гербовой печатью и выдает потребителю акт на право временного возмездного (долгосрочного, краткосрочного) землепользования (аренды) (дубликат акта) либо мотивированный отказ, либо письменное уведомление о приостановлении оказания государственной услуги.

ч е р е з Ц е н т р :

1) потребитель подает заявление о выдаче акта (дубликата акта) в Центр;
2) инспектор Центра проводит регистрацию заявления, выдает потребителю расписку о приеме соответствующих документов и передает документы инспектору накопительного отдела Центра;

3) инспектор накопительного отдела Центра осуществляет сбор документов, составляет реестр, отправляет документы в уполномоченный орган;

4) сотрудник уполномоченного органа проводит регистрацию заявления и передает необходимые документы руководству;

5) руководство уполномоченного органа определяет ответственного сотрудника ;

6) ответственный сотрудник уполномоченного органа направляет сопроводительным письмом все необходимые документы потребителя в специализированное предприятие для оформления акта на право временного возмездного (долгосрочного, краткосрочного) землепользования (аренды) (дубликата акта), либо готовит для подписания руководству мотивированный отказ, либо письменное уведомление о приостановлении оказания государственной услуги ;

7) специализированное предприятие рассматривает запрос уполномоченного органа об изготовлении акта (дубликата акта), изготавливает акт (дубликат акта), направляет акт (дубликат акта) в уполномоченный орган;

8) ответственный сотрудник уполномоченного органа направляет руководству акт на право временного возмездного (долгосрочного, краткосрочного) землепользования (аренды) (дубликат акта) для подписания, заверяет гербовой печатью, направляет акт (дубликат акта) инспектору накопительного отдела Центра ;

9) инспектор накопительного отдела Центра передает документы инспектору Центра ;

10) инспектор Центра выдает потребителю акт (дубликат акта) либо мотивированный отказ, либо письменное уведомление о приостановлении оказания государственной услуги .

14. Минимальное количество лиц, осуществляющих прием документов для оказания государственной услуги в Центре и уполномоченном органе составляет один сотрудник.

3. Описание порядка действий (взаимодействия) в процессе оказания государственной услуги

15. Прием документов в уполномоченном органе осуществляется через ответственного сотрудника уполномоченного органа.

Прием документов в Центре осуществляется посредством «окон», на которых размещается информация о предназначении и выполняемых функциях «окон», а также указываются фамилия, имя, отчество и должность инспектора Центра, который принимает документы.

После сдачи документов в уполномоченный орган или Центр, потребителю выдается расписка о приеме соответствующих документов, с указанием: номера и даты приема запроса; вида запрашиваемой государственной услуги; количества и наименований приложенных документов; даты, времени и места выдачи документов; фамилии, имени, отчества, должности сотрудника уполномоченного органа, либо инспектора Центра принявшего заявление на оказание государственной услуги.

16. Для выдачи акта на право временного возмездного (долгосрочного, краткосрочного) землепользования (аренды) или дубликата акта на право временного возмездного (долгосрочного, краткосрочного) землепользования (аренды) необходимо предоставление в уполномоченный орган или в Центр следующих документов:

1) при предоставлении государством права временного возмездного (долгосрочного, краткосрочного) землепользования:

заявление в уполномоченный орган на выдачу акта на право временного возмездного (долгосрочного, краткосрочного) землепользования (аренды), согласно приложению 1 к настоящему Регламенту;

копия выписки из решения местного исполнительного органа о предоставлении права временного возмездного (долгосрочного, краткосрочного) землепользования (аренды);

копия землеустроительного проекта, утвержденного уполномоченным органом, и материалов по установлению границ земельного участка на местности;

при наличии землеустроительного проекта размещения земельных участков на площадку для отвода под индивидуальное жилищное строительство представляется часть землеустроительного проекта на конкретный земельный участок и материалы по установлению его границ на местности, выдаваемые

организацией, выполнившей указанные работы;
копия свидетельства налогоплательщика (РНН);
копия свидетельства о государственной регистрации юридического лица;
документ (квитанция) об уплате услуг за изготовление акта на право
временного возмездного (долгосрочного, краткосрочного) землепользования (а р е н д ы) ;

копия документа, удостоверяющего личность потребителя, либо копия
доверенности от потребителя, и документа, удостоверяющего личность
д о в е р е н н о г о л и ц а .

Для проверки копии удостоверения личности лица или доверенности
предъявляются оригиналы документов, которые после проверки возвращаются
п о т р е б и т е л ю ;

2) в случае изменений идентификационных характеристик земельного
у ч а с т к а :

заявление в уполномоченный орган на выдачу акта на право временного
возмездного (долгосрочного, краткосрочного) землепользования (аренды) на
земельный участок, согласно приложению 1 к настоящему Регламенту;

копия выписки из решения местного исполнительного органа об изменении
идентификационных характеристик на ранее предоставленный земельный
участок на праве временного возмездного (долгосрочного, краткосрочного)
землепользования аренды и/или иного документа, подтверждающего изменение
идентификационных характеристик земельного участка;

копия землеустроительного проекта, утвержденного уполномоченным
органом, и материалов по установлению границ земельного участка на местности
;

копия свидетельства налогоплательщика (РНН);
копия свидетельства о государственной регистрации юридического лица;
документ (квитанция) об уплате услуг за изготовление акта на право
временного возмездного (долгосрочного, краткосрочного) землепользования (а р е н д ы) ;

копия документа, удостоверяющего личность потребителя, либо копия
доверенности от потребителя, и документа, удостоверяющего личность
д о в е р е н н о г о л и ц а .

Для проверки копии удостоверения личности лица или доверенности,
предъявляются оригиналы документов, которые после проверки возвращаются
п о т р е б и т е л ю ;

3) при выдаче дубликата акта на право временного возмездного (
долгосрочного, краткосрочного) землепользования (аренды):
заявление в уполномоченный орган на выдачу дубликата акта на право

временного возмездного (долгосрочного, краткосрочного) землепользования (аренды), согласно приложению 1 к настоящему Регламенту; документ (квитанция) об уплате услуг за изготовление акта на право временного возмездного (долгосрочного, краткосрочного) землепользования (а р е н д ы) ;

копия документа, удостоверяющего личность потребителя, либо копия доверенности от потребителя, и документа, удостоверяющего личность д о в е р е н н о г о л и ц а ;

экземпляр местной районной газеты по месту нахождения земельного участка с опубликованным объявлением о признании подлинника акта на право временного возмездного (долгосрочного, краткосрочного) землепользования (а р е н д ы) н е д е й с т в и т е л ь н ы м .

Для проверки копии удостоверения личности лица или доверенности предъявляются оригиналы документов, которые после проверки возвращаются п о т р е б и т е л ю .

17. Бланки заявлений находятся в уполномоченном органе.

В Центре бланки заявлений размещаются на специальной стойке в зале ожидания, либо у консультантов Центра.

18. В процессе оказания государственной услуги задействованы следующие структурно-функциональные единицы (далее - СФЕ):

- 1) инспектор Центра;
- 2) инспектор накопительного отдела Центра;
- 3) ответственный сотрудник уполномоченного органа;
- 4) руководство уполномоченного органа;
- 5) канцелярия специализированного предприятия;
- 6) руководство специализированного предприятия;
- 7) группа приема и выдачи специализированного предприятия;
- 8) производственное подразделение специализированного предприятия.

19. Текстовое табличное описание последовательности и взаимодействие административных действий (процедур) каждой СФЕ с указанием срока выполнения каждого административного действия (процедуры) приведено в приложении 2 к настоящему Регламенту.

20. Схема, отражающая взаимосвязь между логической последовательностью административных действий в процессе оказания государственной услуги и СФЕ, приведена в приложении 3 к настоящему Регламенту.

4. Ответственность должностных лиц, оказывающих государственные услуги

21. Ответственными лицами за оказание государственной услуги являются руководители и должностные лица уполномоченного органа, Центра, специализированного предприятия и его производственного подразделения, участвующие в процессе оказания государственной услуги (далее - должностные лица) .

Должностные лица несут ответственность за качество и эффективность оказания государственной услуги, а также за принимаемые ими решения и действия (бездействия) в ходе оказания государственной услуги, за реализацию оказания государственной услуги в установленные сроки в порядке, предусмотренном законодательством Республики Казахстан.

П р и л о ж е н и е 1
к регламенту государственной услуги
«Оформление и выдача актов на
право временного возмездного
(долгосрочного, краткосрочного)
землепользования (аренды)»

Начальнику уполномоченного органа
по земельным отношениям

(наименование уполномоченного органа)

(фамилия, имя, отчество)
от

(фамилия, имя, отчество физического лица

либо полное наименование

юридического лица)

(реквизиты документа, удостоверяющего

личность физического или юридического лица,

контактный телефон, адрес)

Заявление

о выдаче акта на право временного возмездного (долгосрочного, краткосрочного) землепользования (аренды)

Прошу выдать акт (дубликат акта) на право временного возмездного (долгосрочного, краткосрочного) землепользования (аренды) на земельный участок, расположенного по

_____ (адрес (место нахождения) земельного участка)
предоставленный _____

(целевое назначение земельного участка)

Дата _____ Заявитель _____
(фамилия, имя, отчество физического _____

_____ или юридического лица либо

_____ уполномоченного лица, подпись)

П р и л о ж е н и е 2
к регламенту государственной услуги
«Оформление и выдача актов на
право временного возмездного
(долгосрочного, краткосрочного)
землепользования (аренды)»

Описание

последовательности и взаимодействие административных действий (процедур)

Таблица 1. Описание действий СФЕ

Действия основного процесса (хода, потока работ)						
№ действия (хода, потока работ)	1	2	3	4	5	7
Наименование СФЕ	Инспектор Центра	Инспектор накопительно-отдел	Инспектор накопительно-отдел	Сотрудник уполномоченного органа	Руководство уполномоченного органа	Ответственный сотрудник уполномоченного органа
Наименование действия (процесса, процедуры, операции)	Прием документов, регистрация	Расписывается в журнале и собирает	Составляет реестр и направляет до	Прием документов, регистрация в журнале входя	Ознакомление с корреспонденцией, определение ответст	Осуществление проверки полноты документов, направление документов в специализированное предприятие, подготовка мотивированного ответа об отказе, либо письменного

и описание	и х в жур нале	ет до кумен ты	кумен ты	щ ей коррес понден ции	венного сотруд ника	уведомления о приостановле нии оказания государствен ной услуги		
Ф ор ма завершения (данные, документ, организаци онно-рас порядительное решение)	Распис ка	Сбор доку ментов в на копи тель ный отдел	Отправ ка до кумен тов в уполно мочен ный орган	Направ ление доку ментов руко вод ству для наложе ния резолю ции	Налож ение резолю ции, отпра вка ответст венному исполни телю для полне ния	Сопроводитель ное письмо в специализиро ванное пред приятие, или мотивированный ответ о б отказе, либо письменное уведомление о приостановле нии оказания государствен ной услуги		
С ро ки исполнения	не бо лее 30 минут	3 раза в день	Не ме нее 2 раз в день	30 ми нут	30 ми нут	30 минут		
Но мер следующего действия	2	3	4	5	6	7		
№ действия (хода, потока работ)	7	8		9	10	11	12	
Наименова ние СФЕ	Канцеля рия специализи рованно го пред приятия	Руководство специализированного предприятия		Группа приема и выда чи специализи рованно го пред приятия	Произ водст венное подраз деление специа лизиро ванного предпри ятия	Группа приема и вы дачи специа лизиро ванно го пред при ятия	Руковод ство специализиро ванного предприя тия	
Наименова ние дейст вия (про цесса, процедуры, операции) и их описание	Регист рация запроса уполно моченно го ор гана	Ознаком ление докумен тами, наложе ние резолюции		Переда ча доку ментов произ водст венному подраз делению	Изготов ление акта (дубликата акта)	Прове дение экспер тизы акта (дубли ката акта)	Подписа ние акта (дублика та акта)	
Ф ор ма завершения (данные, документ,	Направ ление докумен тов ру	Переда ча докумен	до	Переда ча доку мен	до	Переда ча акта (дубли ката (дубли	Переда ча акта (дубли	Передача акта (дуб

организационно-распорядительное решение)	код для размещения резолюции	тов групп приема и выдачи	тов про изводственному подразделению	акта) группе приема и выдачи	ката акта) руко вод ству	ликата акта) канцелярию	в
Сроки исполнения	1 час Общий срок изготовления акта - 6 рабочих дней, Срок изготовления дубликата акта - 4 рабочих дня	30 минут	В течение 2 рабочих дней	30 минут	В течение 30 минут	30 минут	
Номер следующего действия	8	9	10	11	12	13	
№ действия (хода, потока работ)	13	14	15	16	17		
Наименование СФЕ	Канцелярия специализированного предприятия	Сотрудник уполномоченного органа	Руководство уполномоченного органа	Сотрудник уполномоченного органа	Инспектор Центра		
Наименование действия (процесса, процедуры, операции) и их описание	Направление акта (дубликата акта) в уполномоченный орган	Проверка и изготовление акта (дубликата акта)	Подписание акта (дубликата акта), мотивированного ответа об отказе либо уведомления о приостановлении оказания	Заверение акта (дубликата акта) в книге выдачи актов, выдача акта (дубликата акта)	Выдача акта (дубликата акта), герменного домления приостановлении оказания государственной услуги либо мотивированного ответа об		

			сударств енной услуги	ребителю илипере дача в Центр	от к а з е потребителю
Ф о р м а завершения (данные, документ, организа ционно-распо рядитель н о е решение)	Передача акта (дуб ликата акта) в уполномо ченный орган	Переда ча акта (дубли ката акта) руковод ству уполно моченно го орга на на подписа ние	Передача акта (дуб ликата акта), мо тивирован ного от вета об отказе либо пись менного уведомле ния о при остановле нии ока зания го сударст венной услуги ответст венному исполните лю	Выдача акта (дуб ликата акта), мот ивированно го отказа либо пись менного уведомле ния о при остановле нии ока зания го сударствен ной услуги потребите лю или передача акта в Центр	Выдача акта (дубликата акта), пись менного уве домления о приостановле нии оказания государствен ной услуги либо мотиви рованного ответа об отказе потребителю
С р о к и исполнения	В течение 1 рабоче го дня	30 ми нут	30 минут	30 минут	Не более 30 минут
Номер следующего действия	14	15	16	17	

**Таблица 2. Варианты использования.
Основной процесс.**

Группа С Ф Е Инспектор Центра	1	Группа 2 Сотрудник уполномочен ного органа	Группа С Ф Е ответствен ный сотруд ник уполномо ченного органа	3	Группа С Ф Е Руководство уполномочен ного органа	4	Группа 5 СФЕ Специализи рованное предприятие
Действие № 1 Прием документов, выдача расписки, регистрация заявления, направление документов в накопительный отдел Центра для	1	Действие № 2 Прием заявления из Центра или от потребите ля, выдача расписки, регистрация, направление заявления			Действие № 3 Определение ответствен	3	

передачи уполномочен ный орган	в руководству уполномочен ного органа		ного сотрудника наложение резолюции	
		Действие № 4 Рассмотрение заявления, подготовка документов для направле ния в специа лизированное предприятие		Действие № 5 Рассмотрен ие направ ленного запроса уполномочен ного орга на, изготов ление акта (дубликата акта) на правление акта (д у б л и ката акта) в уполномо ченный орган
		Действие № 6 Проверка изготовленно го акта (дубликата акта)	Действие № 7 Подписание акта (дубли ката акта)	
		Действие № 8 Заверение акта (дубли ката акта) гербовой печатью и регистрация в книге выдачи актов, передача акта (дубли ката акта) в Центр или выдача потребителю		
Действие № 9 Выдача акта (дубликата акта) п о т р е б и т е л ю в Центре				

Таблица 3. Варианты использования.

Альтернативный процесс.

--	--	--	--	--

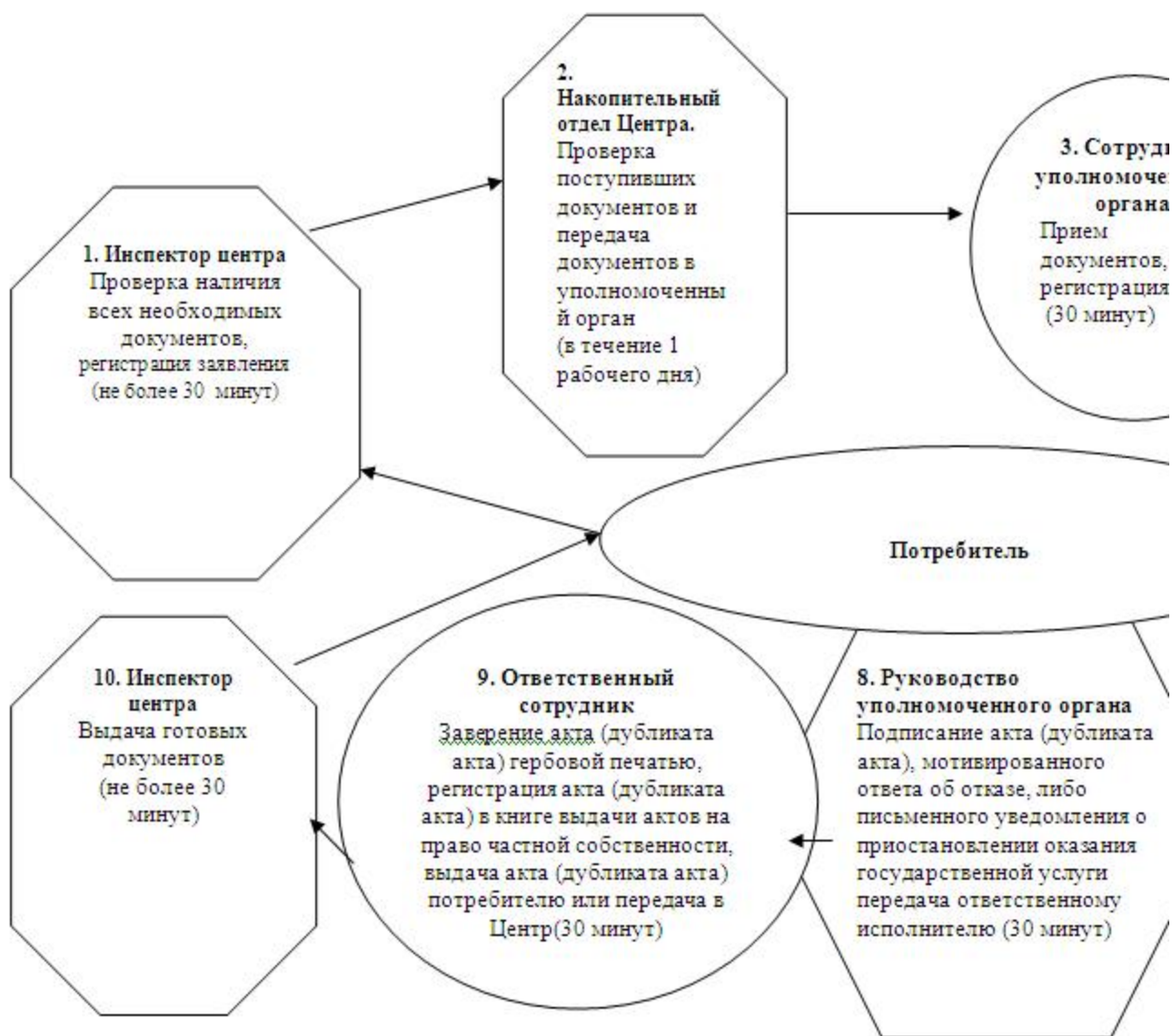
Группа 1 СФЕ Инспектор Центра	Группа 2 СФЕ Сотрудник уполномоченного органа	Группа 3 СФЕ Ответственный сотрудник уполномоченного органа	Группа 4 СФЕ Руководство уполномоченного органа
Действие № 1 Прием документов, выдача расписки, регистрация заявления, направление документов в накопительный отдел Центра для направления в уполномоченный орган	Действие № 2 Прием заявления из Центра или от потребителя, выдача расписки регистрация, направление заявления руководству уполномоченного органа		Действие № 3 Определение ответственного сотрудника, наложение резолюции
		Действие № 4 Рассмотрение заявления. Подготовка мотивированного отказа	Действие № 5 Подписание мотивированного отказа
	Действие № 6 Передача мотивированного отказа в Центр или выдача потребителю		
Действие № 7 Выдача мотивированного отказа потребителю в Центре			

3

П р и л о ж е н и е

к регламенту государственной услуги «Оформление и выдача актов на право временного возмездного (долгосрочного, краткосрочного) землепользования (аренды)»

Схема, отражающая взаимосвязь между логической последовательностью административных действий в процессе оказания государственной услуги и СФЕ



Приложение 4
к регламенту государственной услуги
«Оформление и выдача актов на
право временного возмездного
(долгосрочного, краткосрочного)
землепользования (аренды)»

Стоимость работ по изготовлению идентификационных документов на земельные участки исчисляются исходя из размера месячного расчетного показателя, установленного на соответствующий финансовый год законом о республиканском бюджете (далее – МРП)

Наименование субъектов	Площадь земельного	Стоимость работ		
		коэффициент стоимости	повышения работ	в

	участка, гектар (га)	МРП	зависимости от площади земельного участка
Физические лица			
для ведения:			
садоводства и дачного строительства		1,9	
индивидуального жилищного строительства		1,9	
личного подсобного хозяйства		1,9	
гаражи		1,9	
Крестьянские и фермерские хозяйства	до 50	3,2	до 100 га – 1,1; до 500 га – 1,2; до 1000 га – 1,3; свыше 1000 га – 1,4
Юридические лица, субъекты малого предпринимательства	до 0,5	3,2	до 1 га – 1,1; до 10 га – 1,2; до 50 га – 1,3; свыше 50 га – 1,4
Собственники помещений (участники кондоминиума)	до 1	5,2	до 1,5 га – 1,1; до 2,0 га – 1,2; до 2,5 га – 1,3; свыше 2,5 га – 1,4

У т в е р ж д е н
п о с т а н о в л е н и е м
Е с и л ь с к о г о
о т 27 июля 2012 года № 275

а к и м а т а
р а й о н а

Регламент государственной услуги «Оформление и выдача актов на право временного безвозмездного землепользования»

1. Общие положения

1. Настоящий Регламент государственной услуги «Оформление и выдача актов на право временного безвозмездного землепользования» (далее - Регламент) разработан в соответствии с пунктом 4 статьи 9-1 Закона Республики Казахстан от 27 ноября 2000 года «Об административных процедурах».

2. Государственная услуга оказывается государственным учреждением «Отдел земельных отношений Есильского района Северо-Казахстанской области» (далее - уполномоченный орган), с участием Северо-Казахстанского дочернего государственного предприятия Государственного научно-производственного центра земельных ресурсов и землеустройства Агентства Республики Казахстан

по управлению земельными ресурсами (СевКазДГП ГосНПЦзем) (далее – специализированное предприятие), которое изготавливает акт на право временного безвозмездного землепользования.

Государственная услуга может оказываться на альтернативной основе по месту нахождения земельного участка через центры обслуживания населения (далее - Центр).

3. Форма оказываемой государственной услуги не автоматизированная.

4. Государственная услуга осуществляется на основании статей 35, 36 и 43 Земельного кодекса Республики Казахстан от 20 июня 2003 года и постановления Правительства Республики Казахстан от 20 июля 2010 года № 745 «Об утверждении реестра государственных услуг, оказываемых физическим и юридическим лицам».

5. Результатом оказания государственной услуги является выдача на бумажном носителе акта на право временного безвозмездного землепользования или дубликата акта на право временного безвозмездного землепользования, или мотивированного ответа об отказе в предоставлении услуги с указанием причины отказа в письменном виде.

6. Государственная услуга оказывается физическим и юридическим лицам (далее - потребитель).

2. Требования к порядку оказания государственной услуги

7. Государственная услуга оказывается:
в здании уполномоченного органа, по адресу: Северо-Казахстанская область, Есильский район, село Явленка, улица Ленина 4, телефон: 8(71543)2-15-65;
в здании Центра по адресу: Северо-Казахстанская область, Есильский район, село Явленка, улица Ленина 6, телефон: 8(71543)2-20-33.

8. Государственная услуга предоставляется:
при обращении в уполномоченный орган:
пять рабочих дней в неделю, за исключением выходных и праздничных дней, с 9-00 часов до 18-00 часов, с перерывом на обед с 13-00 до 14-00 часов. Прием документов осуществляется в порядке очереди, без предварительной записи и ускоренного обслуживания;

при обращении в Центр:
шесть рабочих дней в неделю, за исключением воскресенья и праздничных дней, в соответствии с установленным графиком работы с 9.00 часов до 19.00 часов, с перерывом на обед с 13.00 до 14.00 часов. Прием осуществляется в порядке очереди, без предварительной записи и ускоренного обслуживания.

9. Информацию по вопросам оказания государственной услуги, о ходе

оказания государственной услуги можно получить в Центре или уполномоченном органе, адреса и график работы, которых указаны в пунктах 7, 8 настоящего Регламента.

Полная информация о порядке оказания государственной услуги размещается на стендах в местах оказания государственной услуги и на интернет-ресурсе уполномоченного органа - esilzemo@mail.kz.

10. Сроки оказания государственной услуги: срок оказания государственной услуги с момента сдачи потребителем необходимых документов, указанных в пункте 16 настоящего регламента - 6 рабочих дней, при выдаче дубликата акта на право временного безвозмездного землепользования - 4 рабочих дня;

максимально допустимое время ожидания в очереди при сдаче и получении документов - не более 30 минут;

максимально допустимое время обслуживания при сдаче и получении документов - не более 30 минут.

11. Государственная услуга предоставляется на платной основе с предоставлением в уполномоченный орган или Центр документа (квитанции) об уплате услуг за изготовление акта на право временного безвозмездного землепользования, в размере, согласно приложению 4.

Оплата за изготовление акта на право временного безвозмездного землепользования производится наличным или безналичным способом через банки второго уровня на расчетный счет специализированного предприятия либо в кассах здания специализированного предприятия, которыми выдается платежный документ, подтверждающий размер и дату оплаты.

12. В предоставлении государственной услуги уполномоченным органом или Центром будет отказано, в случае непредставления потребителем соответствующих документов, указанных в пункте 16 настоящего Регламента.

Государственная услуга будет приостановлена по следующим основаниям:

1) наличие судебных решений по данному земельному участку либо наличие уведомления о вводимом судебном разбирательстве;

2) наличие акта прокурорского надзора, до устранения нарушения норм законодательства;

3) наличие нескольких заявлений в отношении оформления прав на один и тот же участок или при выявлении в процессе оформления прав других пользователей этого земельного участка.

Приостановление оформления прав на земельные участки по судебным решениям и актам прокурорского надзора считается отложенным на срок до выяснения обстоятельств, явившихся основанием для приостановления, а по причине поступления нескольких заявлений - до установления соглашения

между сторонами либо до предоставления вступившего в законную силу
р е ш е н и я с у д а .

Сведения о приостановлении оформления прав на земельные участки заносятся в книгу регистрации и учета. Потребителю направляется письменное уведомление с указанием документа, на основании которого приостановлено оформление акта на право временного безвозмездного землепользования и сроков приостановления, с указанием последующих действий потребителя для устранения причин приостановления оформления.

13. Этапы оказания государственной услуги с момента получения заявления от потребителя для получения государственной услуги и до момента выдачи результата государственной услуги
_____ через уполномоченный орган:

1) потребитель подает заявление о выдаче акта на право временного безвозмездного землепользования или дубликата акта на право временного безвозмездного землепользования в уполномоченный орган;

2) сотрудник уполномоченного органа проводит регистрацию заявления и выдает потребителю расписку о приеме соответствующих документов и передает заявление и необходимые документы руководству;

3) руководство уполномоченного органа определяет ответственного с о т р у д н и к а ;

4) ответственный сотрудник уполномоченного органа направляет сопроводительным письмом все необходимые документы потребителя в специализированное предприятие для оформления акта на право временного безвозмездного землепользования (дубликата акта), либо готовит для подписания руководству мотивированный отказ, либо письменное уведомление о приостановлении оказания государственной услуги;

5) специализированное предприятие рассматривает запрос уполномоченного органа об изготовлении акта (дубликата акта), изготавливает акт (дубликат акта), направляет акт (дубликат акта) в уполномоченный орган;

6) ответственный сотрудник уполномоченного органа направляет руководству акт на право временного безвозмездного землепользования (дубликат акта) для подписания, заверяет гербовой печатью и выдает потребителю акт на право временного безвозмездного землепользования (дубликат акта) либо мотивированный отказ, либо письменное уведомление о приостановлении оказания государственной услуги.

_____ ч е р е з Ц е н т р :

1) потребитель подает заявление о выдаче акта (дубликата акта) в Центр;

2) инспектор Центра проводит регистрацию заявления, выдает потребителю расписку о приеме соответствующих документов и передает документы

инспектору накопительного отдела Центра;

3) инспектор накопительного отдела Центра осуществляет сбор документов, составляет реестр, отправляет документы в уполномоченный орган;

4) сотрудник уполномоченного органа проводит регистрацию заявления и передает необходимые документы руководству;

5) руководство уполномоченного органа определяет ответственного сотрудника ;

6) ответственный сотрудник уполномоченного органа направляет сопроводительным письмом все необходимые документы потребителя в специализированное предприятие для оформления акта на право временного безвозмездного землепользования (дубликата акта), либо готовит для подписания руководству мотивированный отказ, либо письменное уведомление о приостановлении оказания государственной услуги;

7) специализированное предприятие рассматривает запрос уполномоченного органа об изготовлении акта (дубликата акта), изготавливает акт (дубликат акта), направляет акт (дубликат акта) в уполномоченный орган;

8) ответственный сотрудник уполномоченного органа направляет руководству акт на право временного безвозмездного землепользования (дубликат акта) для подписания, заверяет гербовой печатью, направляет акт (дубликат акта) инспектору накопительного отдела Центра;

9) инспектор накопительного отдела Центра передает документы инспектору Центра ;

10) инспектор Центра выдает потребителю акт (дубликат акта) либо мотивированный отказ, либо письменное уведомление о приостановлении оказания государственной услуги .

14. Минимальное количество лиц, осуществляющих прием документов для оказания государственной услуги в Центре и уполномоченном органе составляет один сотрудник.

3. Описание порядка действий (взаимодействия) в процессе оказания государственной услуги

15. Прием документов в уполномоченном органе осуществляется через ответственного сотрудника уполномоченного органа.

Прием документов в Центре осуществляется посредством «окон», на которых размещается информация о предназначении и выполняемых функциях «окон», а также указываются фамилия, имя, отчество и должность инспектора Центра.

После сдачи документов в Центр или уполномоченный орган, потребителю выдается расписка о приеме соответствующих документов, с указанием:

номера и даты приема запроса;
вида запрашиваемой государственной услуги;
количества и наименований приложенных документов;
даты, времени и места выдачи документов;
фамилии, имени, отчества, должности инспектора Центра, либо сотрудника
уполномоченного органа, принявшего заявление на оказание государственной
у с л у г и .

16. Для выдачи акта на право временного безвозмездного землепользования
или дубликата акта на право временного безвозмездного землепользования
необходимо предоставление в уполномоченный орган или в Центр следующих
д о к у м е н т о в :

1) при предоставлении государством права временного безвозмездного
з е м л е п о л ь з о в а н и я :

заявление в уполномоченный орган на выдачу акта на право временного
безвозмездного землепользования, согласно приложению 1 к настоящему
Р е г л а м е н т у ;

копия выписки из решения местного исполнительного органа о
предоставлении права временного безвозмездного землепользования на
з е м е л ь н ы й у ч а с т о к ;

копия землеустроительного проекта, утвержденного уполномоченным
органом, и материалов по установлению границ земельного участка на местности
;

копия свидетельства налогоплательщика (РНН);
копия свидетельства о государственной регистрации юридического лица;
документ (квитанция) об уплате услуг за изготовление акта на право
временного безвозмездного землепользования;

копия документа, удостоверяющего полномочия представителя;
копия документа, удостоверяющего личность потребителя, либо копия
доверенности от потребителя, и документа, удостоверяющего личность
д о в е р е н н о г о л и ц а .

Для проверки копии удостоверения личности лица, доверенности или
документа, удостоверяющего полномочия представителя предъявляются их
оригиналы, которые после проверки возвращаются потребителю;

2) в случае изменений идентификационных характеристик земельного
у ч а с т к а :

заявление в уполномоченный орган на выдачу акта на право временного
безвозмездного землепользования, согласно приложению 1 к настоящему
Р е г л а м е н т у ;

копия выписки из решения местного исполнительного органа об изменении

идентификационных характеристик на ранее предоставленный земельный участок на праве временного безвозмездного землепользования и/или иного документа, подтверждающего изменение идентификационных характеристик земельного участка ;

копия землеустроительного проекта, утвержденного уполномоченным органом, и материалов по установлению границ земельного участка на местности ;

копия свидетельства налогоплательщика (РНН);
копия свидетельства о государственной регистрации юридического лица;
документ (квитанция) об уплате услуг за изготовление акта на право временного безвозмездного землепользования;
копия документа, удостоверяющего полномочия представителя;
копия документа, удостоверяющего личность потребителя, либо копия доверенности от потребителя, и документа, удостоверяющего личность доверенного лица .

Для проверки копии удостоверения личности лица или доверенности, предъявляются оригиналы документов, которые после проверки возвращаются потребителю ;

3) при выдаче дубликата акта на право временного безвозмездного землепользования :

заявление в уполномоченный орган на выдачу дубликата акта на право временного безвозмездного землепользования, согласно приложению 1 к настоящему Регламенту ;

документ (квитанция) об уплате услуг за изготовление акта на право временного безвозмездного землепользования;

экземпляр местной районной газеты по месту нахождения земельного участка с опубликованным объявлением о признании подлинника акта на право временного безвозмездного землепользования недействительным;

копия документа, удостоверяющего полномочия представителя;
копия документа, удостоверяющего личность потребителя, либо копия доверенности от потребителя, и документа, удостоверяющего личность доверенного лица .

Для проверки копии удостоверения личности лица или доверенности предъявляются оригиналы документов, которые после проверки возвращаются потребителю .

17. Бланки заявлений находятся в уполномоченном органе.

В Центре бланки заявлений размещаются на специальной стойке в зале ожидания, либо у консультантов Центра.

18. В процессе оказания государственной услуги задействованы следующие

структурно-функциональные единицы (далее - СФЕ):

- 1) инспектор Центра;
- 2) инспектор накопительного отдела Центра;
- 3) ответственный сотрудник уполномоченного органа;
- 4) руководство уполномоченного органа;
- 5) канцелярия специализированного предприятия;
- 6) руководство специализированного предприятия;
- 7) группа приема и выдачи специализированного предприятия;
- 8) производственное подразделение специализированного предприятия.

19. Текстовое табличное описание последовательности и взаимодействие административных действий (процедур) каждой СФЕ с указанием срока выполнения каждого административного действия (процедуры) приведено в приложении 2 к настоящему Регламенту.

20. Схема, отражающая взаимосвязь между логической последовательностью административных действий в процессе оказания государственной услуги и СФЕ, приведена в приложении 3 к настоящему Регламенту.

4. Ответственность должностных лиц, оказывающих государственные услуги

21. Ответственными лицами за оказание государственной услуги являются руководители и должностные лица уполномоченного органа, Центра, специализированного предприятия и его производственного подразделения, участвующие в процессе оказания государственной услуги (далее - должностные лица).

Должностные лица несут ответственность за качество и эффективность оказания государственной услуги, а также за принимаемые ими решения и действия (бездействия) в ходе оказания государственной услуги, за реализацию оказания государственной услуги в установленные сроки в порядке, предусмотренном законодательством Республики Казахстан.

П р и л о ж е н и е 1
К регламенту государственной услуги
"Оформление и выдача актов на
право временного безвозмездного
землепользования"
Начальнику уполномоченного органа
по земельным отношениям

(наименование уполномоченного органа)

(фамилия, _____ имя, _____ отчество)
от _____
(фамилия, _____ имя, _____ отчество _____ физического _____ лица

либо _____ полное _____ наименование

юридического _____ лица)

(реквизиты _____ документа, _____ удостоверяющего

личность _____ физического _____ или _____ юридического _____ лица,

контактный телефон, адрес)

Заявление

о выдаче акта на право временного безвозмездного землепользования

Прошу выдать акт (дубликат акта) на право временного безвозмездного землепользования на земельный участок, расположенного по _____

(адрес (место нахождения) земельного участка)
предоставленный _____

(целевое назначение земельного участка)

Дата _____ Заявитель _____
(фамилия, имя, отчество физического _____

или _____ юридического _____ лица _____ либо

уполномоченного лица, подпись)

П р и л о ж е н и е _____ 2
К _____ регламенту _____ государственной _____ услуги
"Оформление _____ и _____ выдача _____ актов _____ на
право _____ временного _____ безвозмездного
землепользования"

Описание

последовательности и взаимодействие административных действий (

процедур)

Таблица 1. Описание действий СФЕ

Действия основного процесса (хода, потока работ)							
№ действия (хода, потока работ)	1	2	3	4	5	7	
Наименование СФЕ	Инспектор Центра	Инспектор накопительно-отдел	Инспектор накопительно-отдел	Сотрудник уполномоченного органа	Руководство уполномоченного органа	Ответственный сотрудник уполномоченного органа	
Наименование действия (процесса, процедуры, операции) и их описание	Прием документов, регистрация в журнале	Расписывается в журнале и собирает документы	Составляет реестр и направляет документы	Прием документов, регистрация в журнале входящей корреспонденции	Ознакомление корреспонденцией, определение ответственного сотрудника	Осуществление проверки полноты документов, направление документов в специализированное предприятие, подготовка мотивированного ответа об отказе, либо письменного уведомления о приостановлении оказания государственной услуги	
Форма завершения (данные, документ, организационно-распорядительное решение)	Расписка	Сбор документов в копибельный отдел	Отправка документов в уполномоченный орган	Направление документов руководству для наложения резолюции	Наложение резолюции, отправка ответственного исполнителя для полного	Сопроводительное письмо в специализированное предприятие, или мотивированный ответ об отказе, либо письменное уведомление о приостановлении оказания государственной услуги	
Сроки исполнения	не более 30 минут	3 раза в день	Не менее 2 раз в день	30 минут	30 минут	30 минут	
Номер следующего действия	2	3	4	5	6	7	
№ действия (хода, потока работ)	7	8	9	10	11	12	

Наименование СФЕ	Канцелярия специализированного предприятия	Руководство специализированного предприятия	Группа приема и выдачи специализированного предприятия	Производственное подразделение специализированного предприятия	Группа приема и выдачи специализированного предприятия	Руководство специализированного предприятия
Наименование действия (процесса, процедуры, операции) и их описание	Регистрация запроса полностью оформлена	Ознакомление документами, наложение резолюции	Передача документов производственному подразделению	Изготовление акта (дубликата акта)	Проведение экспертизы акта (дубликата акта)	Подписание акта (дубликата акта)
Форма завершения (данные, документ, организационно-распорядительное решение)	Направление документов руководству для наложения резолюции	Передача документов группе приема и выдачи	Передача документов производственному подразделению	Передача акта (дубликата акта) группе приема и выдачи	Передача акта (дубликата акта) руководству	Передача акта (дубликата акта) в канцелярию
Сроки исполнения	1 час Общий срок изготовления акта - 6 рабочих дней, Срок изготовления дубликата акта - 4 рабочих дня	30 минут	В течение 2 рабочих дней	30 минут	В течение 30 минут	30 минут
Номер следующего действия	8	9	10	11	12	13
№ действия (хода, потока работ)	13	14	15	16	17	

Наименование СФЕ	Канцелярия специализированного предприятия	Сотрудник уполномоченного органа	Руководство уполномоченного органа	Сотрудник уполномоченного органа	Инспектор Центра
Наименование действия (процесса, процедуры, операции) и их описание	Направление акта (дубликата акта) в уполномоченный орган	Проверка из готовленного акта (дубликата акта)	Подписание акта (дубликата акта), мотивированного ответа об отказе либо письменного уведомления о приостановлении оказания государственной услуги	Заверение акта (дубликата акта) гербовой печатью, регистрация акта (дубликата акта) в книге выдачи актов, выдача акта (дубликата акта) потребителю или передача в Центр	Выдача акта (дубликата акта), письменного уведомления о приостановлении оказания государственной услуги либо мотивированного ответа об отказе потребителю
Форма завершения (данные, документ, организационно-распорядительное решение)	Передача акта (дубликата акта) в уполномоченный орган	Передача акта (дубликата акта) руководству уполномоченного органа на подписание	Передача акта (дубликата акта), мотивированного ответа об отказе либо письменного уведомления о приостановлении оказания государственной услуги ответственному исполнителю	Выдача акта (дубликата акта), мотивированного отказа либо письменного уведомления о приостановлении оказания государственной услуги потребителю или передача акта в Центр	Выдача акта (дубликата акта), письменного уведомления о приостановлении оказания государственной услуги либо мотивированного ответа об отказе потребителю
Сроки исполнения	В течение 1 рабочего дня	30 минут	30 минут	30 минут	Не более 30 минут
Номер следующего действия	14	15	16	17	

**Таблица 2. Варианты использования.
Основной процесс.**

Группа С Ф Е Инспектор Центра	1 Группа 2 Сотрудник уполномоченного органа	3 Группа С Ф Е ответственный сотрудник уполномоченного органа	4 Группа С Ф Е Руководство уполномоченного органа	5 Группа СФЕ Специализированное предприятие
Действие № 1 Прием документов, выдача расписки, регистрация заявления, направление документов в накопительный отдел Центра для передачи уполномоченный орган	2 Действие № 2 Прием заявления из Центра или от потребителя, выдача расписки, регистрация, направление заявления руководству уполномоченного органа		3 Действие № 3 Определение ответственного сотрудника наложение резолюции	
		4 Действие № 4 Рассмотрение заявления, подготовка документов для направления в специализированное предприятие		5 Действие № 5 Рассмотрение направленного запроса уполномоченного органа, изготовление акта (дубликата акта) на направление акта (дубликата акта) в уполномоченный орган
		6 Действие № 6 Проверка изготовленного акта (дубликата акта)	7 Действие № 7 Подписание акта (дубликата акта)	
		8 Действие № 8 Заверение акта (дубликата акта) гербовой		

		печатью и регистрация в книге выдачи актов, передача акта (дубли ката акта) в Центр или выдача потребителю		
Действие № 9 Выдача акта (дубликата акта) потребителю в Центре				

Таблица 3. Варианты использования.

Альтернативный процесс.

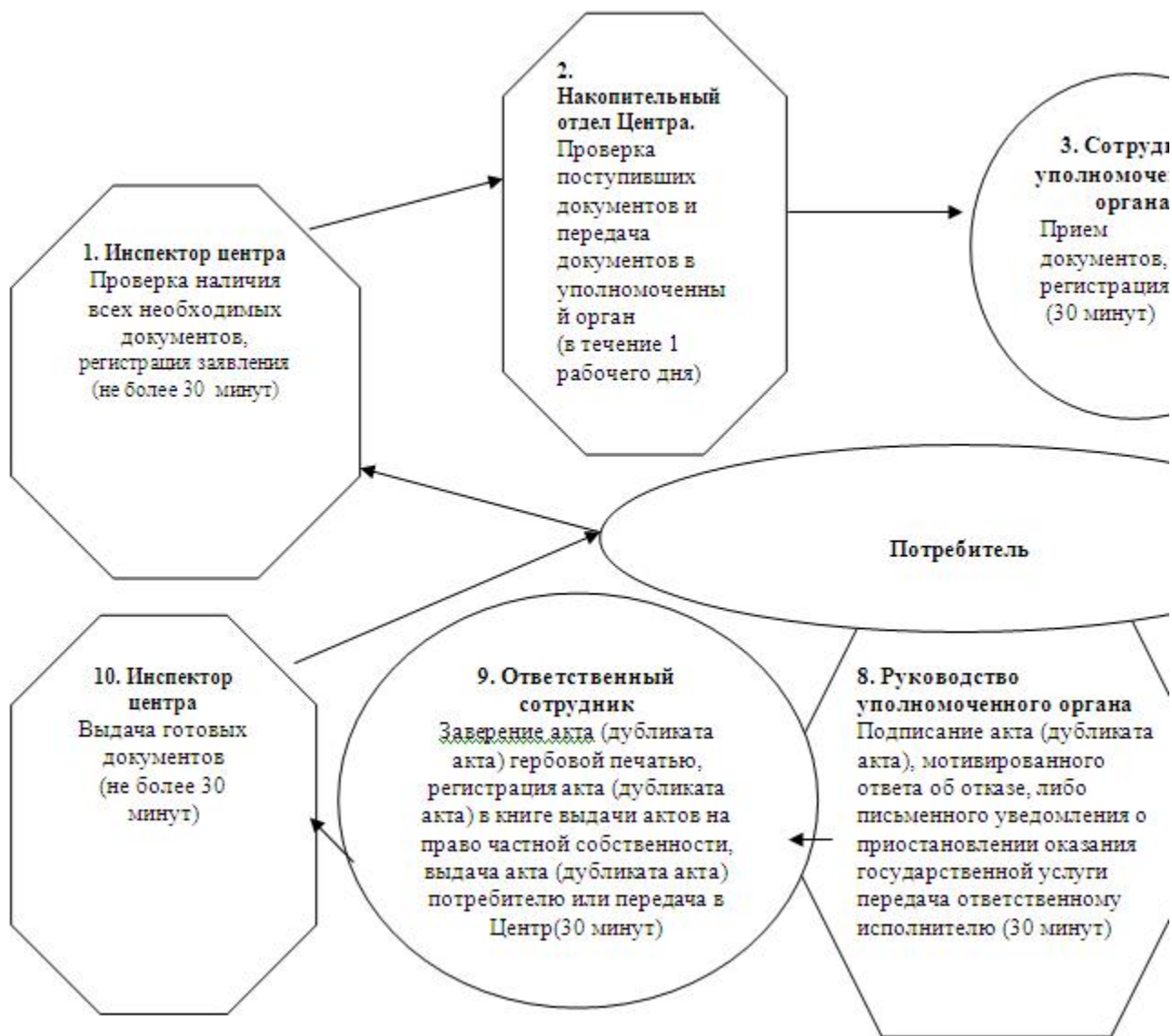
Группа 1 СФЕ Инспектор Центра	Группа 2 СФЕ Сотрудник уполномо ченного органа	Группа 3 СФЕ Ответственный сотрудник уполномоченно го органа	Группа 4 СФЕ Руководство уполномоченно го органа
Действие № 1 Прием документов, выдача расписки, регистрация заявления, направление документов в накопительный отдел Центра для направления в уполномоченный орган	Действие № 2 Прием заявления из Центра или от потребителя, выдача расписки регистрация, направление заявления руководству уполномоченно го органа		Действие № 3 Определение ответственного сотрудника, наложение резолюции
		Действие № 4 Рассмотрение заявления. Подготовка мотивированного отказа	Действие № 5 Подписание мотивированно го отказа
	Действие № 6 Передача моти вированного отказа в Центр или выдача потребителю		
Действие № 7 Выдача мотивированного отказа потребителю в Центре			

П р и л о ж е н и е

К регламенту государственной услуги
"Оформление и выдача актов на

3

Схема, отражающая взаимосвязь между логической последовательностью административных действий в процессе оказания государственной услуги и СФЕ



Приложение 4
К регламенту государственной услуги
"Оформление и выдача актов на
право временного безвозмездного
землепользования"

Стоимость работ по изготовлению идентификационных документов на земельные участки исчисляются исходя из размера месячного расчетного

**показателя, установленного на соответствующий финансовый год
законом о республиканском бюджете (далее – МРП)**

Наименование субъектов	Площадь земельного участка, гектар (га)	Стоимость работ	
		МРП	коэффициент повышения стоимости работ в зависимости от площади земельного участка
Физические лица			
для ведения:			
садоводства и дачного строительства		1,9	
индивидуального жилищного строительства		1,9	
личного подсобного хозяйства		1,9	
гаражи		1,9	
Крестьянские и фермерские хозяйства	до 50	3,2	до 100 га – 1,1; до 500 га – 1,2; до 1000 га – 1,3; свыше 1000 га – 1,4
Юридические лица, субъекты малого предпринимательства	до 0,5	3,2	до 1 га – 1,1; до 10 га – 1,2; до 50 га – 1,3; свыше 50 га – 1,4
Собственники помещений (участники кондоминиума)	до 1	5,2	до 1,5 га – 1,1; до 2,0 га – 1,2; до 2,5 га – 1,3; свыше 2,5 га – 1,4