

Об утверждении регламентов государственных услуг, оказываемых государственным учреждением "Кызылжарский районный отдел образования"

Утративший силу

Постановление акимата Кызылжарского района Северо-Казахстанской области от 16 июля 2012 года N 300. Зарегистрировано Департаментом юстиции Северо-Казахстанской области 21 августа 2012 года N 13-8-176. Утратило силу - постановлением акимата Кызылжарского района Северо-Казахстанской области от 12 октября 2012 года N 489

Сноска. Утратило силу - постановлением акимата Кызылжарского района Северо-Казахстанской области от 12.10.2012 N 489 (вводится в действие по истечении десяти календарных дней после дня его первого официального опубликования)

В соответствии со статьями 31, 37 Закона Республики Казахстан от 23 января 2001 года № 148 «О местном государственном управлении и самоуправлении в Республике Казахстан», пунктом 4 статьи 9-1 Закона Республики Казахстан от 27 ноября 2000 года № 107 «Об административных процедурах», постановлением Правительства Республики Казахстан от 26 февраля 2010 года № 140 «Об утверждении стандартов государственных услуг Министерства образования и науки Республики Казахстан и внесении изменения в постановление Правительства Республики Казахстан от 30 июня 2007 года № 561», акимат р а й о н а

ПОСТАНОВЛЯЕТ:

1. Утвердить прилагаемые:

- 1) регламент государственной услуги «Выдача справок по опеке и попечительству» ;
- 2) регламент государственной услуги «Выдача справок в нотариальную контору для разрешения обмена или продажи жилой площади, принадлежащей несовершеннолетним детям» ;
- 3) регламент государственной услуги «Выдача справок в пенсионные фонды, территориальные подразделения Комитета дорожной полиции Министерства внутренних дел Республики Казахстан для оформления наследства несовершеннолетним детям» ;
- 4) регламент государственной услуги «Выдача справок органов опеки и попечительства для оформления сделок, затрагивающих интересы несовершеннолетних детей, являющихся собственниками жилища»;
- 5) регламент государственной услуги «Оформление документов на

социальное обеспечение сирот, детей, оставшихся без попечения родителей»;

б) регламент государственной услуги «Выдача разрешений в банки для оформления ссуды под залог жилья, принадлежащего несовершеннолетнему».

2. Контроль за исполнением настоящего постановления возложить на заместителя акима района Жумабаеву М.М.

3. Настоящее постановление вводится в действие по истечении десяти календарных дней со дня его первого официального опубликования.

А к и м

Кызылжарского района

В. Редин

У т в е р ж д е н

п о с т а н о в л е н и е м

К ы з ы л ж а р с к о г о

о т 16 и ю л я 2012 г о д а № 300

а к и м а т а

р а й о н а

Регламент государственной услуги «Выдача справок по опеке и попечительству»

1. Основные понятия

1. В настоящем Регламенте государственной услуги «Выдача справок по опеке и попечительству» (далее – Регламент) используются следующие понятия и с о к р а щ е н и я :

1) отдел образования – государственное учреждение «Кызылжарский районный отдел образования»;

2) руководство отдела образования – руководство государственного учреждения «Кызылжарский районный отдел образования»;

3) ответственный исполнитель отдела образования – специалист государственного учреждения «Кызылжарский районный отдел образования», на которого возложены обязанности согласно должностной инструкции;

4) потребитель – физическое лицо;

5) инспектор накопительного отдела ЦОНа – сотрудник Центра обслуживания населения, осуществляющий сбор документов и передающий их о т д е л у о б р а з о в а н и я ;

6) инспектор ЦОНа – сотрудник Центра обслуживания населения, осуществляющий прием заявления и документов потребителя;

7) ЦОН - Центр обслуживания населения.

2. Общие положения

2. Настоящий Регламент разработан в соответствии с пунктом 4 статьи 9-1 Закона Республики Казахстан от 27 ноября 2000 года «Об административных процедурах».

3. Государственная услуга оказывается государственным учреждением «Кызылжарский районный отдел образования» (далее - отдел образования), а также через Кызылжарский районный отдел Филиала республиканского государственного предприятия «Центр обслуживания населения» по Северо-Казахстанской области - ЦОН по месту проживания потребителя по адресу согласно приложениям 1, 2 к настоящему Регламенту.

4. Форма оказываемой государственной услуги: не автоматизированная.

5. Государственная услуга оказывается бесплатно.

6. Государственная услуга предоставляется на основании статей 22-24 Гражданского кодекса Республики Казахстан, пункта 3 статьи 13 Закона Республики Казахстан от 16 апреля 1997 года «О жилищных отношениях», статей 66, 128 Кодекса Республики Казахстан от 26 декабря 2011 года «О браке (супружестве) и семье» и стандарта государственной услуги «Выдача справок по опеке и попечительству», утвержденного постановлением Правительства Республики Казахстан от 26 февраля 2010 года № 140.

7. Результатом завершения оказываемой государственной услуги является выдача справки по опеке и попечительству (далее – справка), согласно приложению 3 к настоящему Регламенту, либо мотивированный ответ об отказе в предоставлении услуги.

3. Требования к порядку оказания государственной услуги

8. Полная информация по вопросам оказания государственной услуги, а также о ходе оказания государственной услуги располагается на стендах, расположенных в фойе отдела образования и ЦОНа, адреса которых указаны в приложениях 1 и 2 к настоящему Регламенту, а также на интернет-ресурсе отдела образования - kyzylzharroo@rambler.ru.

9. Сроки оказания государственной услуги в ЦОНе и отделе образования:

1) срок оказания государственной услуги с момента сдачи потребителем необходимых документов, указанных в пункте 13 настоящего Регламента (день приема и день выдачи документов не входит в срок оказания государственной услуги), составляет пять рабочих дней;

2) максимально допустимое время ожидания до получения государственной услуги, оказываемой на месте в день обращения заявителя составляет - не более 30 минут;

3) максимально допустимое время обслуживания получателя

государственной услуги, оказываемой на месте в день обращения заявителя - не
б о л е е 3 0 м и н у т .

10. Основанием для приостановления оказания государственной услуги или
отказа в предоставлении государственной услуги являются:

1) при обращении в отдел образования - непредставление потребителем
одного из документов, указанных в пункте 13 настоящего Регламента;

2) при обращении в ЦОН – отдел образования при представлении неполного
пакета документов, указанных в пункте 13 настоящего Регламента, в течение
одного рабочего дня после получения пакета документов возвращает их в ЦОН с
письменным обоснованием причин отказа.

11. При сдаче всех необходимых документов для получения государственной
услуги потребителю выдается:

1) при обращении в отдел образования - расписка о получении всех
документов, в которой содержится дата получения потребителем
государственной услуги;

2) при обращении в ЦОН - расписка о приеме соответствующих документов с
указанием:

1) номера и даты приема запроса;

2) вида запрашиваемой государственной услуги;

3) количества и названий приложенных документов;

4) даты (времени) и места выдачи документов;

5) фамилии, имени, отчества инспектора ЦОНа, принявшего заявление на
оформление документов.

Способ доставки результата оказания услуги потребителю осуществляется
при обращении в отдел образования: справка выдается при личном обращении
потребителя.

В случаях, если потребитель не обратился за получением документов в срок,
отдел образования осуществляет хранение готовых справок и рассмотренных
документов в течение двух месяцев.

При обращении в ЦОН - справка выдается при личном обращении
потребителя.

12. Этапы оказания государственной услуги с момента получения заявления
от потребителя для получения государственной услуги и до момента выдачи
результата государственной услуги:

через отдел образования:

1) потребитель подает заявление о выдаче справки ответственному
специалисту отдела образования, ответственный специалист отдела образования
проводит регистрацию заявления и выдает потребителю расписку о получении
всех документов для получения государственной услуги, в которой содержится

дата получения потребителем государственной услуги и передает документы руководству отдела образования для рассмотрения;

2) руководство отдела образования осуществляет ознакомление с поступившими документами, определяет ответственного исполнителя, накладывает резолюцию и отправляет документы к ответственному исполнителю ;

3) ответственный исполнитель отдела образования рассматривает поступившие документы, готовит справку по опеке и попечительству, либо мотивированный ответ об отказе, направляет ее для подписания руководству;

4) руководство отдела образования рассматривает справку либо мотивированный ответ об отказе в предоставлении услуги, подписывает документы ;

5) ответственный специалист отдела образования выдает потребителю справку либо мотивированный ответ об отказе.

через ЦОН :

потребитель подает заявление о выдаче справки в ЦОН;

1) инспектор ЦОНа регистрирует заявление, выдает расписку потребителю услуги о приеме соответствующих документов и передает документы инспектору накопительного отдела ЦОНа ;

2) инспектор накопительного отдела ЦОНа осуществляет сбор документов, составляет реестр, отправляет документы в отдел образования;

3) ответственный специалист отдела образования проводит регистрацию полученных документов и передает их на рассмотрение руководству отдела образования ;

4) руководство отдела образования осуществляет ознакомление с поступившими документами, определяет ответственного исполнителя, накладывает резолюцию и отправляет документы к ответственному исполнителю отдела образования ;

5) ответственный исполнитель отдела образования рассматривает поступившие документы на получение справки, готовит справку по опеке и попечительству либо мотивированный ответ об отказе в предоставлении услуги, направляет его руководству отдела образования для подписания;

6) руководство отдела образования рассматривает справку либо мотивированный ответ об отказе в предоставлении услуги, подписывает документы и передает ответственному специалисту;

7) ответственный специалист отдела образования направляет результат оказания государственной услуги в ЦОН;

8) инспектор ЦОНа выдает потребителю справку либо мотивированный ответ об отказе.

4. Описание порядка действий (взаимодействия) в процессе оказания государственной услуги

13. Для получения государственной услуги потребителю необходимо предоставить следующие документы в отдел образования и ЦОН:

- 1) копия решения местных исполнительных органов о назначении опеки (попечительства);
- 2) оригинал и копия удостоверения личности опекуна (попечителя);
- 3) оригинал и копия документа, удостоверяющий личность ребенка;
- 4) справка с места жительства.

Оригиналы документов предоставляются для сверки с копиями, которые после возвращаются потребителю.

14. В процессе оказания государственной услуги задействованы следующие структурно-функциональные единицы (далее – СФЕ):

- 1) инспектор ЦОНа;
- 2) инспектор накопительного отдела ЦОНа;
- 3) ответственный специалист отдела образования;
- 4) ответственный исполнитель отдела образования;
- 5) руководство отдела образования.

15. Текстовое табличное описание последовательности и взаимодействие административных действий (процедур) каждой СФЕ с указанием срока выполнения каждого административного действия (процедуры) приведено в приложении 4 к настоящему Регламенту.

16. Схемы, отражающие взаимосвязь между логической последовательностью административных действий в процессе оказания государственной услуги и СФЕ, приведены в приложении 5 к настоящему Регламенту.

5. Ответственность должностных лиц, оказывающих государственную услугу

17. Ответственными лицами за оказание государственной услуги являются руководители и должностные лица отдела образования, ЦОНа, участвующие в процессе оказания государственной услуги (далее - должностные лица).

Должностные лица несут ответственность за качество и эффективность оказания государственной услуги, а также за принимаемые ими решения и действия (бездействия) в ходе оказания государственной услуги, за реализацию оказания государственной услуги в установленные сроки в порядке, предусмотренном законодательством Республики Казахстан.

П р и л о ж е н и е 1
к регламенту государственной услуги
«Выдача справок по опеке и попечительству»

Отдел образования по оказанию государственной услуги

Наименование отдела образования	Юридический адрес	График работы	Контактный телефон
Государственное учреждение «Кызылжарский районный отдел образования»	Северо-Казахстанская область Кызылжарский район аул Бесколь, улица Молодежная, 2	Ежедневно с 9.00 до 18.00 часов, 13.00-14.00 обеденный перерыв, выходной - с у б б о т а и в о с к р е с ь н ь е	8(71538)2-11-63

П р и л о ж е н и е 2
к регламенту государственной услуги
«Выдача справок по опеке и попечительству»

Центр обслуживания населения по оказанию государственной услуги

№ п/п	Наименование Центра обслуживания населения	Юридический адрес	График работы	Контактный телефон
1.	Кызылжарский районный отдел Филиала республиканского государственного предприятия «Центр обслуживания населения» по Северо-Казахстанской области	Северо-Казахстанская область Кызылжарский район аул Бесколь, улица Институтская, 1в	Ежедневно с 9.00 до 19.00 часов без обеда, выходной - воскресенье	8(71538)2-17-56

П р и л о ж е н и е 3
к регламенту государственной услуги
«Выдача справок по опеке и попечительству»

СПРАВКА № _____

Настоящая справка выдана гр.(ке) _____ проживающему (ей) в г. _____ по ул. _____, дом № _____ кв. № _____ в том, что он (она) согласно решению акима (город, район) № _____ от «__» _____ 200__ г. действительно назначен (а) опекуном (попечителем) над _____ «__» _____ 19__ года рождения и над его (ее) имуществом (опись имущества в деле, имущества нет). На опекуна (попечителя) возлагается обязанность о воспитании,

обучении, подготовки к общественно-полезной деятельности подопечного, защищать и охранять его личные имущественные права, являться его представителем на суде и во всех государственных учреждениях без особого полномочия.

Н а ч а л ь н и к
Кызылжарского районного
отдела образования _____
подпись Ф.И.О

МП

П р и л о ж е н и е 4
к регламенту государственной услуги
«Выдача справок по опеке и попечительству»

Текстовое табличное описание последовательности и взаимодействие административных действий (процедур) каждой СФЕ Таблица 1.

Описание действий СФЕ через отдел образования

№	Действие основного процесса (хода, потока работ)					
1	№ действия (хода, потока работ)	1	2	3	4	5
1	Наименование СФЕ	Ответственный специалист отдела образования	Руководство отдела образования	Ответственный исполнитель отдела образования	Руководство отдела образования	Ответственный специалист отдела образования
2	Наименование действий (процедуры операции) и их описание	Прием и регистрация представленных потребителям документов	Рассмотрение представленных потребителям документов	Подготовка справки либо мотивированного ответа об отказе в предоставлении услуги	Рассмотрение справки либо мотивированного ответа об отказе в предоставлении услуги	Регистрация справки либо мотивированного ответа в предоставлении услуги выдача потребителю
	Форма завершения (данные)		Передача постановивших документов на	справка либо мо		Регистрация и выдача справки

3	документ, организационно-распорядительное решение)	Регистрация документов	подготовку справки либо мотивированного ответа об отказе	мотивированный ответ об отказе	Подписание документа	либо мотивированно го ответа об отказе в предоставлении услуги
4	Срок исполнения	Не более 30 минут	1 час	4 рабочих дня	В течение 1 рабочего дня	Не более 30 минут
5	Номер следующего действия	2	3	4	5	

Таблица 2. Описание действий СФЕ через ЦОН

Действия основного процесса (хода, потока работ)			
№ действия (хода, потока работ)	1	2	3
Наименование СФЕ	Инспектор ЦОН	Инспектор накопительного отдела ЦОНа	Инспектор накопительного отдела ЦОНа
Наименование действия (процесса, процедуры, операции) и их описание	Прием документов	Расписывается в журнале и собирает документы	Составляет и реестр и направляет документы
Форма завершения (данные, документ, организационно-распорядительное решение)	Регистрация в журнале и выдача расписки	Сбор документов накопительный отдел	Отправка документов в отдел образования
Сроки исполнения	Не более 30 минут	3 раза в день	Не менее 2-х раз в день
Номер следующего действия	2	3	4
Действия основного процесса (хода, потока работ)			
№ действия (хода, потока работ)	4	5	6
Наименование СФЕ	Ответственный специалист отдела образования	Руководство отдела образования	Ответственный исполнитель отдела образования
Наименование действия (процесса, процедуры,		Ознакомление с документами, определение	Осуществление проверки полноты документов, оформление

операции) и их описание	П р и е м документов, регистрация	ответственного исполнителя для исполнения	справки или подготовка мотивированного ответа об отказе
Форма завершения (данные, документ, организационно-распорядительное решение)	Регистрация и направление документов руководству для наложения резолюции	Наложение резолюции, отправка документов ответственному исполнителю	справка либо мотивированный ответ об отказе
Сроки исполнения	Не более 30 минут	1 час	4 рабочих дня
Номер следующего действия	5	6	7
№ действия (хода, потока работ)	7	8	9
Наименование СФЕ	Руководство отдела образования	Ответственный специалист отдела образования	Инспектор ЦОНа
Наименование действия (процесса, процедуры, операции) и их описание	Ознакомление с документами	Регистрация справки или мотивированного ответа об отказе	Выдача справки либо мотивированного ответа об отказе потребителю
Форма завершения (данные, документ, организационно-распорядительное решение)	Подписание документа	Передача результата оказания государственной услуги в ЦОН	Расписка о выдаче справки либо мотивированного ответа об отказе потребителю
Сроки исполнения	В течение 1 рабочего дня	Не более 30 мин	Не более 30 минут
Номер следующего действия	8	9	

Варианты использования. Основной процесс

Группа 1 СФЕ Инспектор ЦОНа	Группа 2 СФЕ Ответственный специалист отдела образования	Группа 3 СФЕ Руководство отдела образования	Группа 4 СФЕ Ответственный исполнитель отдела образования
Действие № 1 Прием документов, выдача расписки, регистрация заявления, направление документов в накопительный отдел ЦОНа для передачи в отдел образования	Действие № 2 Прием заявления из ЦОНа или от потребителя, регистрация, направление заявления руководству отдела образования	Действие № 3 Наложение резолюции	Действие № 4 Рассмотрение документов, оформление справки
		Действие № 5 Рассмотрение документов, подписание справки	
	Действие № 6		

	Регистрация и передача справки в ЦОН или потребителю		
Действие № 7 Выдача справки потребителю			

Варианты использования. Альтернативный процесс

Группа 1 СФЕ Инспектор ЦОНа	Группа 2 СФЕ Ответственный специалист отдела образования	Группа 3 СФЕ Руководство отдела образования	Группа 4 СФЕ Ответственный исполнитель отдела образования
Действие № 1 Прием документов, выдача расписки, регистрация заявления, направление документов в накопительный отдел ЦОНа для передачи в отдел образования	Действие № 2 Прием заявления из ЦОНа или от потребителя, регистрация, направление заявления руководству отдела образования	Действие № 3 Рассмотрение заявления, наложение резолюции	Действие № 4 Рассмотрение документов, оформление мотивированного ответа об отказе
		Действие № 5 Подписание мотивированного ответа об отказе	
	Действие № 6 Регистрация и передача мотивированного ответа об отказе в ЦОН или потребителю		
Действие № 7 Выдача мотивированного ответа об отказе потребителю			

П р и л о ж е н и е

5

к регламенту государственной услуги
«Выдача справок по опеке и попечительству»

Схемы, отражающие взаимосвязь между логической последовательностью административных действий в процессе оказания государственной услуги и СФЕ Схема 1. Описание действий СФЕ при обращении потребителя услуги в отдел образования

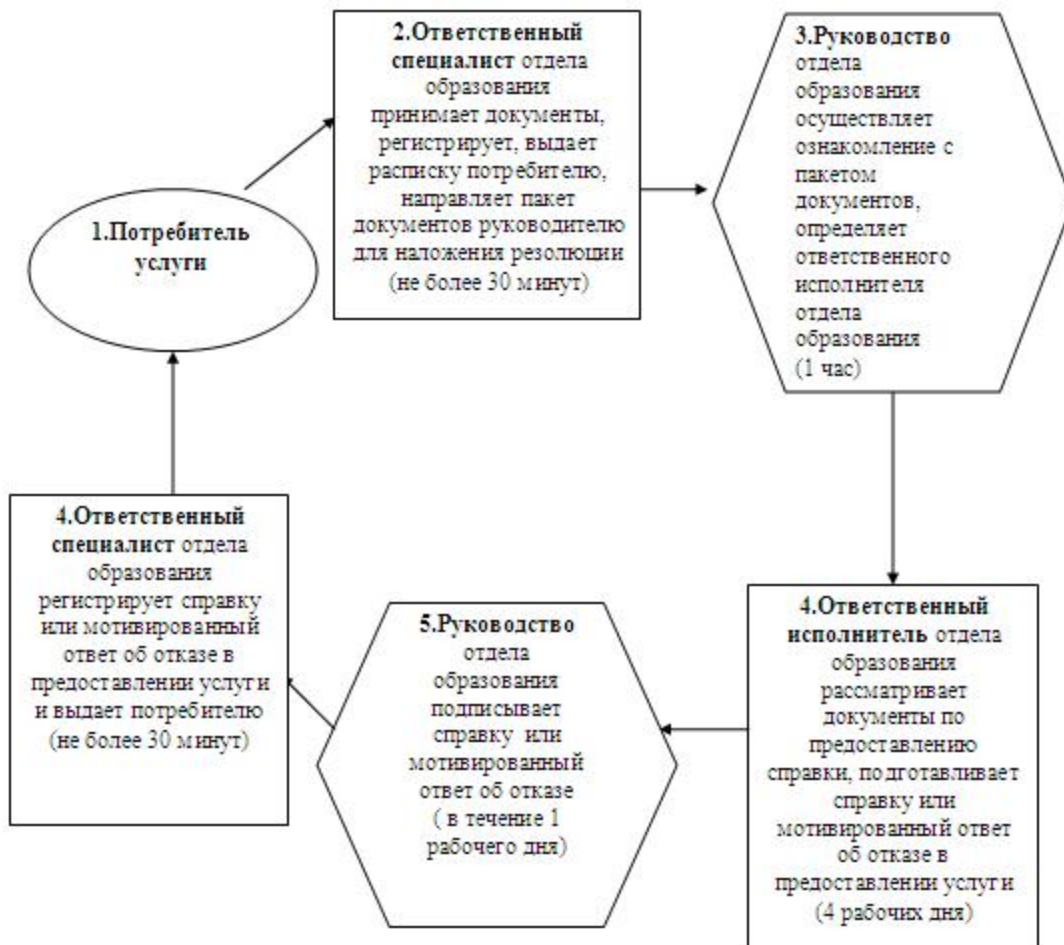
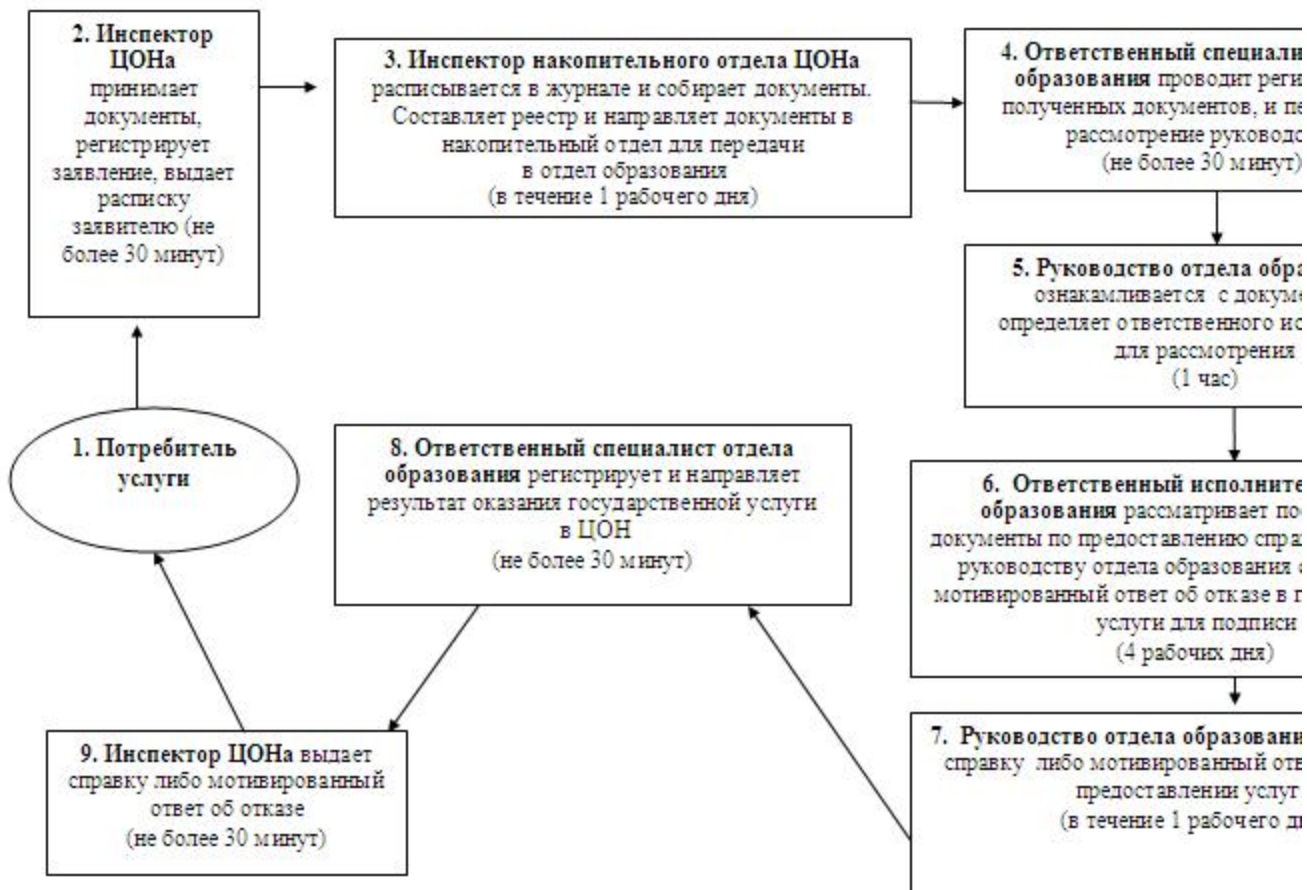


Схема 2. Описание действий СФЕ при обращении потребителя услуги в ЦОН



У т в е р ж д е н
п о с т а н о в л е н и е м
К ы з ы л ж а р с к о г о
о т 16 и ю л я 2012 г о д а № 300

а к и м а т а
р а й о н а

Регламент государственной услуги «Выдача справок в нотариальную контору для разрешения обмена или продажи жилой площади, принадлежащей несовершеннолетним детям»

1. Основные понятия

1. В настоящем Регламенте государственной услуги «Выдача справок в нотариальную контору для разрешения обмена или продажи жилой площади, принадлежащей несовершеннолетним детям» (далее – Регламент) используются следующие понятия и сокращения:

- 1) отдел образования – государственное учреждение «Кызылжарский районный отдел образования»;
- 2) руководство отдела образования – руководство государственного учреждения «Кызылжарский районный отдел образования»;
- 3) ответственный исполнитель отдела образования – специалист

государственного учреждения «Кызылжарский районный отдел образования», на которого возложены обязанности согласно должностной инструкции;

4) потребитель – физическое лицо;
5) инспектор накопительного отдела ЦОНа – сотрудник Центра обслуживания населения, осуществляющий сбор документов и передающий их в отдел образования.

6) инспектор ЦОНа – сотрудник Центра обслуживания населения, осуществляющий прием заявления и документов потребителя;

7) ЦОН - Центр обслуживания населения.

2. Общие положения

2. Настоящий Регламент разработан в соответствии с пунктом 4 статьи 9-1 Закона Республики Казахстан от 27 ноября 2000 года «Об административных процедурах».

3. Государственная услуга оказывается государственным учреждением «Кызылжарский районный отдел образования» (далее - отдел образования), а также через Кызылжарский районный отдел Филиала республиканского государственного предприятия «Центр обслуживания населения» по Северо-Казахстанской области - ЦОН по месту проживания потребителя по адресу согласно приложениям 1, 2 к настоящему Регламенту.

4. Форма оказываемой государственной услуги: не автоматизированная.

5. Государственная услуга оказывается бесплатно.

6. Государственная услуга предоставляется на основании статей 22-24 Гражданского кодекса Республики Казахстан, пункта 3 статьи 13 Закона Республики Казахстан от 16 апреля 1997 года «О жилищных отношениях», статей 66, 128 Кодекса Республики Казахстан от 26 декабря 2011 года «О браке (супружестве) и семье» и стандарта государственной услуги «Выдача справок в нотариальную контору для разрешения обмена или продажи жилой площади, принадлежащей несовершеннолетним детям», утвержденного постановлением Правительства Республики Казахстан от 26 февраля 2010 года № 140.

7. Результатом завершения оказываемой государственной услуги является выдача справки в нотариальную контору для разрешения обмена или продажи жилой площади, принадлежащей несовершеннолетним детям (далее – справка), согласно приложению 3 к настоящему Регламенту, либо мотивированный ответ об отказе в предоставлении услуги.

3. Требования к порядку оказания государственной услуги

8. Полная информация по вопросам оказания государственной услуги, а также о ходе оказания государственной услуги располагается на стендах, расположенных в фойе отдела образования и ЦОНа, адреса которых указаны в приложениях 1 и 2 к настоящему Регламенту, а также на интернет - ресурсе отдела образования - kyzylzharroo@rambler.ru.

9. Сроки оказания государственной услуги:

1) с момента сдачи потребителем необходимых документов, определенных в пункте 13 настоящего Регламента (день приема и день выдачи документов не входит в срок оказания государственной услуги), в отдел образования составляют пять рабочих дней:

2) максимально допустимое время ожидания до получения государственной услуги, оказываемой на месте в день обращения заявителя составляет – не более 30 минут;

3) максимально допустимое время обслуживания получателя государственной услуги, оказываемой на месте в день обращения заявителя – не более 30 минут.

10. Основанием для приостановления оказания государственной услуги или отказа в предоставлении государственной услуги являются:

1) при обращении в отдел образования – непредставление потребителем одного из документов, указанных в пункте 13 настоящего Регламента;

2) при обращении в ЦОН – в отдел образования при представлении неполного пакета документов, указанных в пункте 13 настоящего Регламента, в течение одного рабочего дня после получения пакета документов возвращает их в ЦОН с письменным обоснованием причин отказа.

11. При сдаче всех необходимых документов для получения государственной услуги потребителю выдается:

1) при обращении в отдел образования - расписка о получении всех документов, в которой содержится дата получения потребителем государственной услуги;

2) при обращении в ЦОН - расписка о приеме соответствующих документов с указанием:

1) номера и даты приема запроса;

2) вида запрашиваемой государственной услуги;

3) количества и названий приложенных документов;

4) даты (времени) и места выдачи документов;

5) фамилии, имени, отчества инспектора ЦОНа, принявшего заявление на оформление документов.

Способ доставки результата оказания услуги потребителю осуществляется при обращении в отдел образования: справка выдается при личном обращении

п о т р е б и т е л я .

В случаях, если потребитель не обратился за получением документов в срок, отдел образования осуществляет хранение готовых справок и рассмотренных документов в течение двух месяцев.

При обращении в ЦОН - справка выдается при личном обращении п о т р е б и т е л я .

12. Этапы оказания государственной услуги с момента получения заявления от потребителя для получения государственной услуги и до момента выдачи результата государственной услуги:
через отдел образования:

1) потребитель подает заявление о выдаче справки ответственному специалисту отдела образования, ответственный специалист отдела образования проводит регистрацию заявления и выдает потребителю расписку о получении всех документов для получения государственной услуги, в которой содержится дата получения потребителем государственной услуги и передает документы руководству отдела образования для рассмотрения;

2) руководство отдела образования осуществляет ознакомление с поступившими документами, определяет ответственного исполнителя, накладывает резолюцию и отправляет документы к ответственному исполнителю ;

3) ответственный исполнитель отдела образования рассматривает поступившие документы, готовит справку в нотариальную контору для разрешения обмена или продажи жилой площади, принадлежащей несовершеннолетним детям (далее – справка), либо мотивированный отказ, направляет ее для подписания руководству отдела образования;

4) руководство отдела образования рассматривает справку либо мотивированный ответ об отказе в предоставлении услуги, подписывает д о к у м е н т ы ;

5) ответственный специалист отдела образования регистрирует справку либо мотивированный ответ об отказе и выдает потребителю.
через Ц О Н :

потребитель подает заявление о выдаче справки в ЦОН;

1) инспектор ЦОНа регистрирует заявление, выдает расписку потребителю услуги о приеме соответствующих документов и передает документы инспектору накопительного отдела Ц О Н а ;

2) инспектор накопительного отдела ЦОНа осуществляет сбор документов, составляет реестр, отправляет документы в отдел образования;

3) ответственный специалист отдела образования проводит регистрацию полученных документов и передает их на рассмотрение руководству отдела

о б р а з о в а н и я ;

4) руководство отдела образования осуществляет ознакомление с поступившими документами, определяет ответственного исполнителя, накладывает резолюцию и отправляет документы к ответственному исполнителю
о т д е л а о б р а з о в а н и я ;

5) ответственный исполнитель отдела образования рассматривает поступившие документы, готовит справку в нотариальную контору для разрешения обмена или продажи жилой площади, принадлежащей несовершеннолетним детям, либо мотивированный ответ об отказе, направляет ее для подписания руководству отдела образования;

6) руководство отдела образования рассматривает справку либо мотивированный ответ об отказе в предоставлении услуги, подписывает документы и передает ответственному специалисту;

7) ответственный специалист отдела образования регистрирует справку либо мотивированный ответ об отказе и направляет результат оказания государственной услуги в ЦОН;

8) инспектор ЦОНа выдает потребителю справку либо мотивированный ответ об отказе в предоставлении услуги.

4. Описание порядка действий (взаимодействия) в процессе оказания государственной услуги

13. Для получения государственной услуги потребителю необходимо предоставить следующие документы в отдел образования или ЦОН:

1) заявление от обоих родителей (супругов) или лиц, их заменяющих (опекуны (попечители), патронатные воспитатели) несовершеннолетних детей, согласно приложению 4 к настоящему Регламенту;

2) нотариально заверенное заявление от обоих родителей (супругов) или лиц, их заменяющих (опекуны (попечители), патронатные воспитатели) о предоставлении гарантированного жилья, нотариально заверенное заявление от близких родственников о предоставлении гарантированного жилья в случае ненадлежащего исполнения обязательств перед банком;

3) оригиналы и копии документов на недвижимое имущество (квартира, дом, дача, земельный участок и т.д. (договор, свидетельство о государственной регистрации прав на недвижимость, технический паспорт на имущество, документ, подтверждающий регистрацию по постоянному месту жительства (адресная справка, справка сельских и/или аульных акимов));

4) оригиналы и копии удостоверений личности обоих родителей (супругов) или лиц, их заменяющих (опекуны (попечители), патронатные воспитатели), по

отношению к несовершеннолетнему;

- 5) оригиналы и копии свидетельств о рождении ребенка (детей);
- 6) оригинал и копия свидетельства о браке;
- 7) оригиналы и копии других документов (свидетельство о расторжении брака, о смерти, документ, подтверждающий, что в браке не состоял(-а); справка по форме № 4 (в случае рождения ребенка вне брака);
- 8) доверенность от имени отсутствующего супруга(-и), заверенная нотариусом на совершение оформления сделки.

Оригиналы документов предоставляются для сверки с копиями, которые после возвращаются потребителю.

14. В процессе оказания государственной услуги задействованы следующие структурно-функциональные единицы (далее – СФЕ):

- 1) инспектор ЦОНа;
- 2) инспектор накопительного отдела ЦОНа;
- 3) ответственный специалист отдела образования;
- 4) ответственный исполнитель отдела образования;
- 5) руководство отдела образования.

15. Текстовое табличное описание последовательности и взаимодействие административных действий (процедур) каждой СФЕ с указанием срока выполнения каждого административного действия (процедуры) приведено в приложении 5 к настоящему Регламенту.

16. Схемы, отражающие взаимосвязь между логической последовательностью административных действий в процессе оказания государственной услуги и СФЕ, приведены в приложении 6 к настоящему Регламенту.

5. Ответственность должностных лиц, оказывающих государственную услугу

17. Ответственными лицами за оказание государственной услуги являются руководитель и должностные лица отдела образования, ЦОНа, участвующие в процессе оказания государственной услуги (далее - должностные лица).

Должностные лица несут ответственность за качество и эффективность оказания государственной услуги, а также за принимаемые ими решения и действия (бездействия) в ходе оказания государственной услуги, за реализацию оказания государственной услуги в установленные сроки в порядке, предусмотренном законодательством Республики Казахстан.

П р и л о ж е н и е

к регламенту

государственной

услуги

«Выдача справок в нотариальную контору для разрешения обмена или продажи жилой площади, принадлежащей несовершеннолетним детям»

Отдел образования по оказанию государственной услуги

Наименование отдела образования	Юридический адрес	График работы	Контактный телефон
Государственное учреждение «Кызылжарский районный отдел образования»	Северо-Казахстанская область Кызылжарский район аул Бесколь, улица Молодежная, 2	Ежедневно с 9.00 до 18.00 часов, 13.00-14.00 обеденный перерыв, выходной - суббота и воскресенье	8(71538)2-11-63

Приложение 2
к регламенту государственной услуги «Выдача справок в нотариальную контору для разрешения обмена или продажи жилой площади, принадлежащей несовершеннолетним детям»

Центр обслуживания населения по оказанию государственной услуги

№ п/п	Наименование Центра обслуживания населения	Юридический адрес	График работы	Контактный телефон
1.	Кызылжарский районный отдел Филиала республиканского государственного предприятия «Центр обслуживания населения» по Северо-Казахстанской области	Северо-Казахстанская область Кызылжарский район аул Бесколь, улица Институтская, 1в	Ежедневно с 9.00 до 19.00 часов без обеда, выходной - воскресенье	8(71538)2-17-56

Приложение 3
к регламенту государственной услуги «Выдача справок в нотариальную контору для разрешения обмена или продажи жилой площади, принадлежащей несовершеннолетним детям»

Р е с п у б л и к а К а з а х с т а н

ГУ «Кызылжарский районный отдел образования»

ГУ «Кызылжарский районный отдел образования», включающий в себя функции органов опеки и попечительства, согласно статьям 22–24 Гражданского

кодекса Республики Казахстан, пункту 3 статьи 13 Закона Республики Казахстан «О жилищных отношениях», статей 66, 128 Кодекса Республики Казахстан от 26 декабря 2011 года «О браке (супружестве) и семье», действующий в интересах несовершеннолетнего (-ей, - их) _____

_____ дает
разрешение на _____
квартиры № _____ по адресу _____
дом № _____

Заместитель начальника
Кызылжарского районного
отдела образования _____
подпись Ф.И.О _____

М.П.
П р и л о ж е н и е 4
к регламенту государственной услуги
«Выдача справок в нотариальную контору
для разрешения обмена или продажи
жилой площади, принадлежащей
несовершеннолетним детям»
ГУ «Кызылжарский районный отдел образования
от супругов (Ф.И.О. полностью, без сокращений
точно по документу, удостоверяющему личность)

_____ проживающих по адресу, _____ телефон

Заявление
Просим Вашего разрешения на продажу (обмен или дарение) квартиры,
расположенной по адресу: _____ для
получения кредита в размере _____ сроком на _____

Имеем детей:
1. _____
2. _____
3. _____

(указать Ф.И.О. детей, год рождения, № свидетельства о рождении, дети старше 10 лет расписываются, пишут слово - "согласны")

Сведения об отце (Ф.И.О., № удостоверения личности, кем и когда выдано) _____
 _____ роспись _____

Сведения о матери (Ф.И.О., № удостоверения личности, кем и когда выдано) _____
 _____ роспись _____

В случае потери жилья дети будут проживать по адресу (указать адрес дополнительной площади или адреса близких родственников, согласных взять детей), фразу "обязуемся в дальнейшем детей не оставить без жилья" - написать собственноручно _____

Дата " __ " _____ год Подпись обоих супругов _____

П р и л о ж е н и е 5
 к регламенту государственной услуги
 «Выдача справок в нотариальную контору
 для разрешения обмена или продажи
 жилой площади, принадлежащей
 несовершеннолетним детям»

Текстовое табличное описание последовательности и взаимодействие административных действий (процедур) каждой СФЕ Таблица 1.

Описание действий СФЕ через отдел образования

№	Действие основного процесса (хода, потока работ)					
1	№ действия (хода, потока работ)	1	2	3	4	5
1	Наименование СФЕ	Ответственный специалист отдела образования	Руководство отдела образования	Ответственный исполнитель отдела образования	Руководство отдела образования	Ответственный специалист отдела образования
2	Наименование действий (процесса, процедуры операции) и их описание	Прием и регистрация представленных потребителями документов	Рассмотрение представленных потребителями документов	Подготовка справки либо мотивированного ответа об отказе в предоставлении	Рассмотрение справки либо мотивированного ответа об отказе в предоставлении	Регистрация справки либо мотивированного ответа в прединии услуги

			лем до кумен тов	нии услу ги	достав лении услуги	и выдача потребите лю
3	Ф о р м а завершения (данные документ, организац онно-распо рядитель ное реше ние)	Регистра ция до кументов	Переда ча пос тупив ших до кумен тов на подго товку справки либо мо тивиро ванного ответ отказе	справка либо мо тивиро ванный ответ об отказе	Подписа ние до кумента	Регистра ция и выдача справки либо мо тивиро ванного ответа об отка зе в предос тавлении услуги
4	Срок исполнения	Не более 30 минут	1 час	4 рабо чих дня	В тече ние 1 рабочего дня	Не более 30 минут
5	Номер следующего действия	2	3	4	5	

Таблица 2. Описание действий СФЕ через ЦОН

Действия основного процесса (хода, потока работ)			
№ действия (хода, потока работ)	1	2	3
Наименование СФЕ	Инспектор ЦОН	Инспектор накопительного отдела ЦОНа	Инспектор накопительного отдела ЦОНа
Наименование действия (процесса, процедуры, операции) и их описание	П р и е м документов	Расписывается в журнале и собирает документы	Составляет и реестр направляет документы
Форма завершения (данные, документ, организационно- распорядительное решение)	Регистрация в журнале и выдача расписки	С б о р документов накопительный отдел	Отправка документов в отдел образования
Сроки исполнения	Не более 30 минут	3 раза в день	Не менее 2 - х раз в день
Номер следующего действия	2	3	4
Действия основного процесса (хода, потока работ)			

№ действия (хода, потока работ)	4	5	6
Наименование СФЕ	Ответственный специалист отдела образования	Руководство отдела образования	Ответственный исполнитель отдела образования
Наименование действия (процесса, операции) и их описание	Прием документов, регистрация	Ознакомление с документами, определение ответственного исполнителя для исполнения	Осуществление проверки полноты документов, оформление справки или подготовка мотивированного ответа об отказе
Форма завершения (данные, документ, организационно-распорядительное решение)	Регистрация и направление документов руководству для наложения резолюции	Наложение резолюции, отправка документов ответственному исполнителю	справка либо мотивированный ответ об отказе
Сроки исполнения	Не более 30 минут	1 час	4 рабочих дня
Номер следующего действия	5	6	7
№ действия (хода, потока работ)	7	8	9
Наименование СФЕ	Руководство отдела образования	Ответственный специалист отдела образования	Инспектор ЦОНа
Наименование действия (процесса, операции) и их описание	Ознакомление с документами	Регистрация справки или мотивированного ответа об отказе	Выдача справки либо мотивированного ответа об отказе потребителю
Форма завершения (данные, документ, организационно-распорядительное решение)	Подписание документа	Передача результата оказания государственной услуги в ЦОН	Расписка о выдаче справки либо мотивированного ответа об отказе потребителю
Сроки исполнения	В течение 1 рабочего дня	Не более 30 мин	Не более 30 минут
Номер следующего действия	8	9	

Варианты использования. Основной процесс

Группа 1 СФЕ Инспектор ЦОНа	Группа 2 СФЕ Ответственный специалист отдела образования	Группа 3 СФЕ Руководство отдела образования	Группа 4 СФЕ Ответственный исполнитель отдела образования
Действие № 1 Прием документов, выдача расписки, регистрация заявления, направление	Действие № 2 Прием заявления из ЦОНа или от потребителя, регистрация	Действие № 3	Действие № 4

документов в накопительный отдел ЦОНа для передачи в отдел образования	, направление заявления руководству отдела образования	Наложение резолюции	Рассмотрение документов, оформление справки
		Действие № 5 Рассмотрение документов, подписание справки	
	Действие № 6 Регистрация и передача справки в ЦОН или потребителю		
Действие № 7 Выдача справки потребителю			

Варианты использования. Альтернативный процесс

Группа 1 СФЕ Инспектор ЦОНа	Группа 2 СФЕ Ответственный специалист отдела образования	Группа 3 СФЕ Руководство отдела образования	Группа 4 СФЕ Ответственный исполнитель отдела образования
Действие № 1 Прием документов, выдача расписки, регистрация заявления, направление документов в накопительный отдел ЦОНа для передачи в отдел образования	Действие № 2 Прием заявления из ЦОНа или от потребителя, регистрация, направление заявления руководству отдела образования	Действие № 3 Рассмотрение заявления, наложение резолюции	Действие № 4 Рассмотрение документов, оформление мотивированного ответа об отказе
		Действие № 5 Подписание мотивированного ответа об отказе	
	Действие № 6 Регистрация и передача мотивированного ответа об отказе в ЦОН или потребителю		
Действие № 7 Выдача мотивированного ответа об отказе потребителю			

6

Приложение
к регламенту государственной услуги
«Выдача справок в нотариальную контору
для разрешения обмена или продажи
жилой площади, принадлежащей
несовершеннолетним детям»

Схемы, отражающие взаимосвязь между логической последовательностью административных действий в процессе оказания государственной услуги и СФЕ
Схема 1. Описание действий СФЕ при обращении потребителя в отдел образования

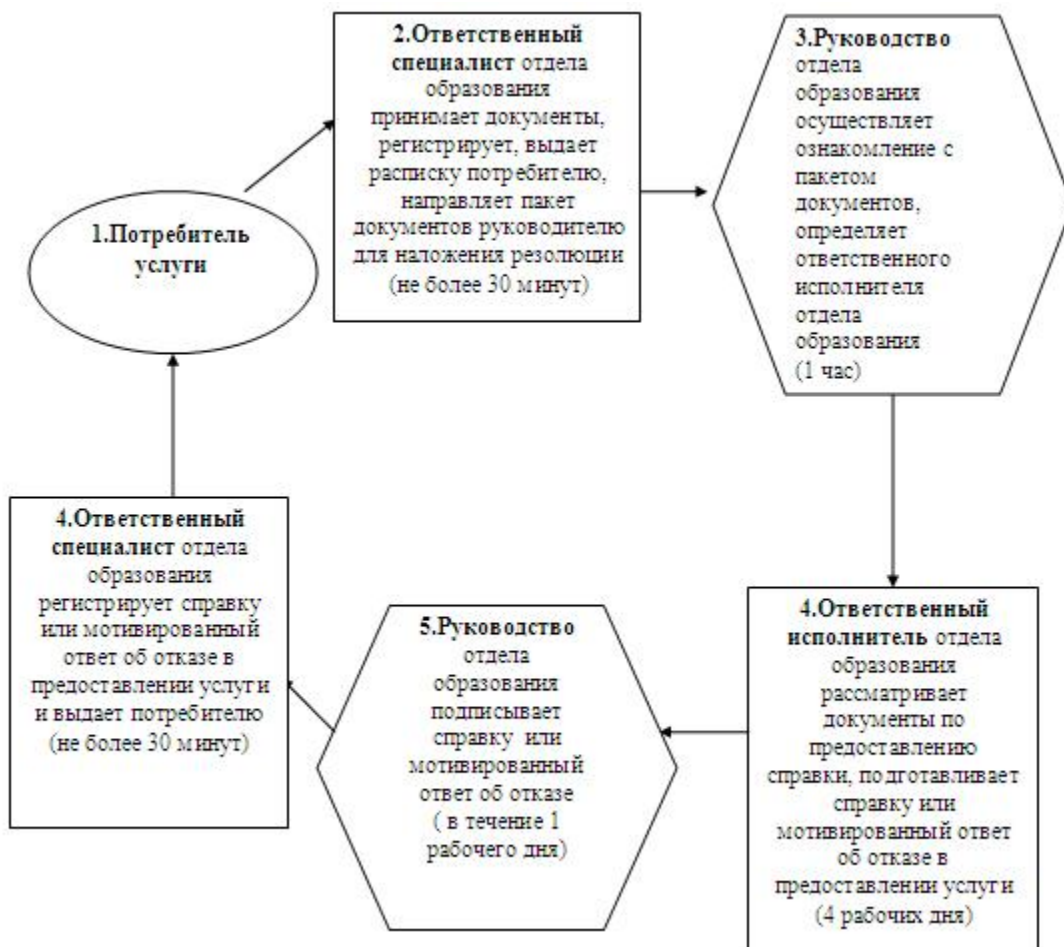
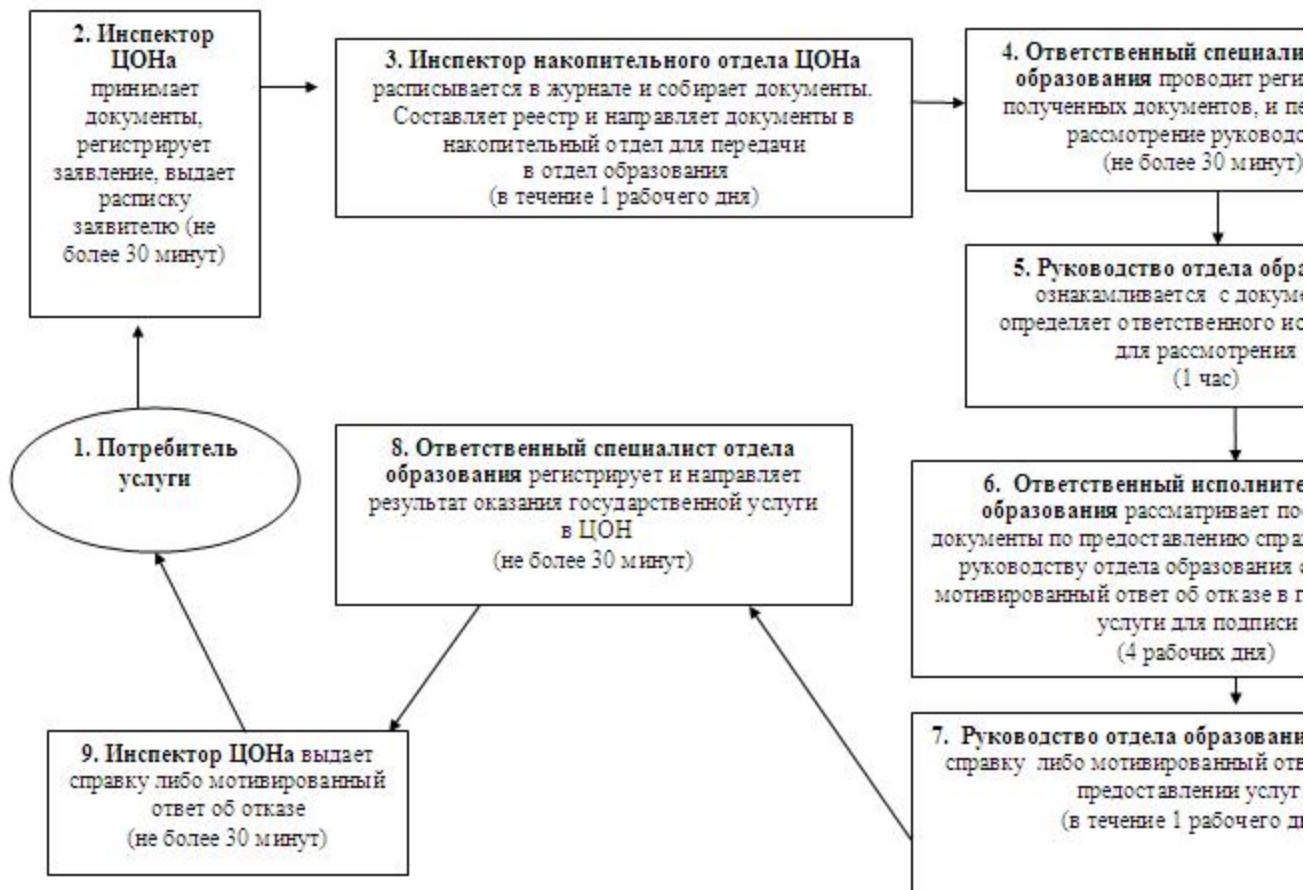


Схема 2. Описание действий СФЕ при обращении потребителя услуги в ЦОН



У т в е р ж д е н
п о с т а н о в л е н и е м
К ы з ы л ж а р с к о г о
о т 16 и ю л я 2012 г о д а № 300

а к и м а т а
р а й о н а

Регламент государственной услуги «Выдача справок в пенсионные фонды , территориальные подразделения Комитета дорожной полиции Министерства внутренних дел Республики Казахстан для оформления наследства несовершеннолетним детям»

1. Основные понятия

1. В настоящем Регламенте государственной услуги «Выдача справок в пенсионные фонды, территориальные подразделения Комитета дорожной полиции Министерства внутренних дел Республики Казахстан для оформления наследства несовершеннолетним детям» (далее – Регламент) используются следующие понятия и сокращения:

- 1) отдел образования – государственное учреждение «Кызылжарский районный отдел образования»;
- 2) руководство отдела образования – руководство государственного

учреждения «Кызылжарский районный отдел образования»;

3) ответственный исполнитель отдела образования – специалист государственного учреждения «Кызылжарский районный отдел образования», на которого возложены обязанности согласно должностной инструкции;

4) потребитель – физическое лицо;

5) инспектор накопительного отдела ЦОНа – сотрудник Центра обслуживания населения, осуществляющий сбор документов и передающий их
о т д е л у о б р а з о в а н и я ;

6) инспектор ЦОНа – сотрудник Центра обслуживания населения, осуществляющий прием заявления и документов потребителя;

7) ЦОН - Центр обслуживания населения.

2. Общие положения

2. Настоящий Регламент государственной услуги разработан в соответствии с пунктом 4 статьи 9-1 Закона Республики Казахстан от 27 ноября 2000 года «Об административных процедурах».

3. Государственная услуга оказывается государственным учреждением «Кызылжарский районный отдел образования» (далее - отдел образования), а также через Кызылжарский районный отдел Филиала республиканского государственного предприятия «Центр обслуживания населения» по Северо-Казахстанской области - ЦОН по месту проживания потребителя по адресу согласно приложениям 1, 2 к настоящему Регламенту.

4. Форма оказываемой государственной услуги: не автоматизированная.

5. Государственная услуга оказывается бесплатно.

6. Государственная услуга предоставляется на основании статьи 128 Кодекса Республики Казахстан от 26 декабря 2011 года «О браке (супружестве) и семье», стандарта государственной услуги «Выдача справок в пенсионные фонды, территориальные подразделения Комитета дорожной полиции Министерства внутренних дел Республики Казахстан для оформления наследства несовершеннолетним детям», утвержденного постановлением Правительства Республики Казахстан от 26 февраля 2010 года № 140.

7. Результатом оказываемой государственной услуги, которую получит потребитель, является выдача справки на получение пенсионных накоплений, справки-согласия в территориальные подразделения Комитета дорожной полиции Министерства внутренних дел на осуществление действий с имуществом, принадлежащим несовершеннолетним (далее - справка) согласно приложениям 3 и 4 к Регламенту, либо мотивированный ответ об отказе в предоставлении услуги.

3. Требования к порядку оказания государственной услуги

8. Полная информация по вопросам оказания государственной услуги, а также о ходе оказания государственной услуги располагается на стендах, расположенных в фойе отдела образования и ЦОНа, адреса которых указаны в приложениях 1 и 2 к настоящему Регламенту, а также на интернет - ресурсе отдела образования - kyzylzharroo@rambler.ru.

9. Сроки оказания государственной услуги в ЦОНе и в отделе образования:

1) срок оказания государственной услуги с момента сдачи потребителем необходимых документов, указанных в пункте 13 настоящего Регламента (день приема и день выдачи документов не входит в срок оказания государственной услуги), составляет пять рабочих дней;

2) максимально допустимое время ожидания до получения государственной услуги, оказываемой на месте в день обращения заявителя составляет - не более 30 минут;

3) максимально допустимое время обслуживания получателя государственной услуги, оказываемой на месте в день обращения заявителя - не более 30 минут.

10. Основанием для приостановления оказания государственной услуги или отказа в предоставлении государственной услуги являются:

1) при обращении в отдел образования – непредставление потребителем одного из документов, указанных в пункте 13 настоящего Регламента;

2) при обращении в ЦОН – отдел образования при представлении неполного пакета документов, указанных в пункте 13 настоящего Регламента, в течение одного рабочего дня после получения пакета документов возвращает их в ЦОН с письменным обоснованием причин отказа.

11. При сдаче всех необходимых документов для получения государственной услуги потребителю выдается:

1) при обращении в отдел образования - расписка о получении всех документов, в которой содержится дата получения потребителем государственной услуги;

2) при обращении в ЦОН - расписка о приеме соответствующих документов с указанием:

1) номера и даты приема запроса;

2) вида запрашиваемой государственной услуги;

3) количества и названий приложенных документов;

4) даты (времени) и места выдачи документов;

5) фамилии, имени, отчества инспектора ЦОНа, принявшего заявление на оформление документов.

Способ доставки результата оказания услуги потребителю осуществляется при обращении в отдел образования: справка выдается при личном обращении потребителя.

В случаях, если потребитель не обратился за получением документов в срок, отдел образования осуществляют хранение готовых справок и рассмотренных документов в течение двух месяцев.

При обращении в ЦОН - справка выдается при личном обращении потребителя.

12. Этапы оказания государственной услуги с момента получения заявления от потребителя для получения государственной услуги и до момента выдачи результата государственной услуги:
_____ через отдел образования:

1) потребитель подает заявление о выдаче справки ответственному специалисту отдела образования, ответственный специалист отдела образования проводит регистрацию заявления и выдает потребителю расписку о получении всех документов для получения государственной услуги, в которой содержится дата получения потребителем государственной услуги и передает документы руководству отдела образования для рассмотрения;

2) руководство отдела образования осуществляет ознакомление с поступившими документами, определяет ответственного исполнителя, накладывает резолюцию и отправляет документы к ответственному исполнителю ;

3) ответственный исполнитель отдела образования рассматривает поступившие документы, готовит справку на получение пенсионных накоплений , справки - согласия в территориальные подразделения Комитета дорожной полиции Министерства внутренних дел на осуществление действий с имуществом, принадлежащим несовершеннолетним либо мотивированный ответ об отказе, направляет ее для подписания руководству;

4) руководство отдела образования рассматривает справку либо мотивированный ответ об отказе в предоставлении услуги, подписывает документы ;

5) ответственный специалист отдела образования регистрирует справку либо мотивированный ответ об отказе и выдает потребителю.
_____ через Ц О Н :

потребитель подает заявление о выдаче справки в ЦОН;

1) инспектор ЦОНа регистрирует заявление, выдает расписку потребителю услуги о приеме соответствующих документов и передает документы инспектору накопительного отдела ЦОНа;

2) инспектор накопительного отдела ЦОНа осуществляет сбор документов,

составляет реестр, отправляет документы в отдел образования;

3) ответственный специалист отдела образования проводит регистрацию полученных документов и передает их на рассмотрение руководству отдела образования;

4) руководство отдела образования осуществляет ознакомление с поступившими документами, определяет ответственного исполнителя, накладывает резолюцию и отправляет документы к ответственному исполнителю отдела образования;

5) ответственный исполнитель отдела образования рассматривает поступившие документы на получение справки, готовит справку на получение пенсионных накоплений, справки - согласия в территориальные подразделения Комитета дорожной полиции Министерства внутренних дел на осуществление действий с имуществом, принадлежащим несовершеннолетним либо мотивированный ответ об отказе в предоставлении услуги, направляет его руководству отдела образования для подписания;

6) руководство отдела образования рассматривает справку либо мотивированный ответ об отказе в предоставлении услуги, подписывает документы и передает ответственному специалисту;

7) ответственный специалист отдела образования регистрирует справку либо мотивированный ответ об отказе и направляет результат оказания государственной услуги в ЦОН;

8) инспектор ЦОНа выдает потребителю справку либо мотивированный ответ об отказе в предоставлении услуги.

4. Описание порядка действия (взаимодействия) в процессе оказания государственной услуги

13. Для получения государственной услуги потребитель предоставляет следующие документы:

1) заявление от родителя или лиц, их заменяющих (опекуны (попечители), патронатные воспитатели), несовершеннолетнего на получение наследства согласно приложению 5 к настоящему Регламенту;

2) оригинал и копия удостоверения личности (супругов) или лиц, их заменяющих (опекуны (попечители), патронатные воспитатели);

3) свидетельство о рождении ребенка (детей);

4) оригинал и копия свидетельства о браке;

5) оригиналы и копии других документов (свидетельство о расторжении брака, о смерти, справка по форме № 4 в случае рождения ребенка вне брака);

6) свидетельство о праве на наследство по закону (от нотариуса);

7) оригинал и копия документа на машину (техпаспорт) в случае, если справка нужна в территориальные подразделения Комитета дорожной полиции М В Д .

Оригиналы документов представляются для сверки с копиями, которые после возврата потребителю.

14. В процессе оказания государственной услуги задействованы следующие структурно-функциональные единицы (далее - СФЕ):

- 1) инспектор ЦОНа;
- 2) инспектор накопительного отдела ЦОНа;
- 3) ответственный специалист отдела образования;
- 4) ответственный исполнитель отдела образования;
- 5) руководство отдела образования.

15. Текстовое табличное описание последовательности и взаимодействие административных действий (процедур) каждой СФЕ с указанием срока выполнения каждого административного действия (процедуры) приведено в приложении 6 к Регламенту.

16. Схемы, отражающие взаимосвязь между логической последовательностью административных действий в процессе оказания государственной услуги и СФЕ, приведены в приложении 7 к Регламенту.

5. Ответственность должностных лиц, оказывающих государственные услуги

17. Ответственными лицами за оказание государственной услуги являются руководители и должностные лица отдела образования, ЦОНа, участвующие в процессе оказания государственной услуги (далее - должностные лица).

Должностные лица несут ответственность за качество и эффективность оказания государственной услуги, а также за принимаемые ими решения и действия (бездействия) в ходе оказания государственной услуги, за реализацию оказания государственной услуги в установленные сроки в порядке, предусмотренном законодательством Республики Казахстан

П р и л о ж е н и е 1
к Регламенту
государственной услуги
«Выдача справок в пенсионные фонды,
территориальные подразделения Комитета
дорожной полиции Министерства

внутренних дел Республики Казахстан
 для оформления наследства
 несовершеннолетним детям»

Отдел образования по оказанию государственной услуги

Наименование отдела образования	Юридический адрес	График работы	Контактный телефон
Государственное учреждение «Кызылжарский районный отдел образования»	Северо-Казахстанская область Кызылжарский район аул Бесколь, улица Молодежная, 2	Ежедневно с 9.00 до 18.00 часов, 13.00-14.00 обеденный перерыв, выходной - суббота и воскресенье	8(71538)2-11-63

Приложение 2
 к Регламенту государственной услуги «Выдача справок в пенсионные фонды, территориальные подразделения Комитета дорожной полиции Министерства внутренних дел Республики Казахстан для оформления наследства несовершеннолетним детям»

Центр обслуживания населения по оказанию государственной услуги

№ п/п	Наименование Центра обслуживания населения	Юридический адрес	График работы	Контактный телефон
1.	Кызылжарский районный отдел Филиала республиканского государственного предприятия «Центр обслуживания населения» по Северо-Казахстанской области	Северо-Казахстанская область Кызылжарский район аул Бесколь, улица Институтская, 1в	Ежедневно с 9.00 до 19.00 часов без обеда, выходной - воскресенье	8(71538)2-17-56

Приложение 3
 к Регламенту государственной услуги «Выдача справок в пенсионные фонды, территориальные подразделения Комитета дорожной полиции Министерства

внутренних дел Республики Казахстан
для оформления наследства
несовершеннолетним детям»

Наименование накопительного
пенсионного фонда _____

ГУ «Кызылжарский районный отдел образования» разрешает (Ф.И.О.
З а я в и т е л я) ,

_____, _____ года рождения, (удостоверение личности №
_____ от _____ года, выдано _____), являющемуся
_____ (матерью/отцом/опекуном) несовершеннолетнего
_____ (Ф.И.О. ребенка,
года рождения), получить наследуемые пенсионные накопления в _____
(наименование накопительного пенсионного фонда), с причитающимся
инвестиционным доходом, пеней и иными поступлениями в соответствии с
законодательством, согласно свидетельству о праве на наследство по
закону/завещанию от _____ года, выданного нотариусом
(государственная лицензия № _____ от года, выдана), в связи со
смертью вкладчика (Ф.И.О. наследодателя), _____
(свидетельство о смерти от _____ года, № _____).

Н а ч а л ь н и к
Кызылжарского районного
отдела образования _____

подпись (Ф.И.О.)

П р и л о ж е н и е 4
к Р е г л а м е н т у
государственной услуги
«Выдача справок в пенсионные фонды,
территориальные подразделения Комитета
дорожной полиции Министерства
внутренних дел Республики Казахстан
для оформления наследства
несовершеннолетним детям»

Р е с п у б л и к а К а з а х с т а н
ГУ «Кызылжарский районный отдел образования»

ГУ «Кызылжарский районный отдел образования», осуществляющий
функции органа опеки и попечительства, согласно пункту 3 статьи 13 Закона
Республики Казахстан "О жилищных отношениях", действующий в интересах
несовершеннолетнего(-ей, -их) _____

дает согласие _____

транспортного средства _____

Н а ч а л ь н и к
Кызылжарского районного
отдела образования _____

подпись (Ф.И.О.) _____

МП

П р и л о ж е н и е 5

к Р е г л а м е н т у

государственной услуги

«Выдача справок в пенсионные фонды,
территориальные подразделения Комитета
дорожной полиции Министерства
внутренних дел Республики Казахстан
для оформления наследства
несовершеннолетним детям»

Н а ч а л ь н и к у Г У

«Кызылжарского районного отдела
о б р а з о в а н и я »

от (Ф.И.О. заявителя) _____

адрес проживания, телефон: _____

Заявление

Прошу Вашего разрешения снять пенсионные накопления в накопительном пенсионном фонде _____ (название фонда указывается согласно записи в свидетельстве о праве на наследство) за несовершеннолетних детей (Ф.И.О.) _____ в связи со смертью вкладчика (Ф.И.О.) _____ свидетельство о смерти от _____ года (дата выдачи свидетельства)

№ _____

Дата "___" _____ год

Подпись заявителя _____

П р и л о ж е н и е 6

к Р е г л а м е н т у

государственной услуги

«Выдача справок в пенсионные фонды,
территориальные подразделения Комитета

дорожной полиции Министерства
внутренних дел Республики Казахстан
для оформления наследства
несовершеннолетним детям»

**Текстовое табличное описание последовательности и взаимодействие административных действий (процедур) каждой СФЕ Таблица 1.
Описание действий СФЕ через отдел образования**

№	Действие основного процесса (хода, потока работ)					
1	№ действия (хода, потока работ)	1	2	3	4	5
1	Наименование СФЕ	Ответственный специалист отдела образования	Руководство отдела образования	Ответственный исполнитель отдела образования	Руководство отдела образования	Ответственный специалист отдела образования
2	Наименование действий (процедуры операции) и их описание	Прием и регистрация представленных потребителями документов	Рассмотрение представленных потребителями документов	Подготовка справки либо мотивированного ответа об отказе в предоставлении услуги	Рассмотрение справки либо мотивированного ответа об отказе в предоставлении услуги	Регистрация справки либо мотивированного ответа в предоставлении услуги
3	Форма завершения (данные документ, организационно-распорядительное решение)	Регистрация документов	Передача поступивших документов на подготовку справки либо мотивированного ответа об отказе	справка либо мотивированный ответ об отказе	Подписание документа	Регистрация и выдача справки либо мотивированного ответа об отказе в предоставлении услуги

4	Срок исполнения	Не более 30 минут	1 час	4 рабочих дня	В течение 1 рабочего дня	Не более 30 минут
5	Номер следующего действия	2	3	4	5	

Таблица 2. Описание действий СФЕ через ЦОН

Действия основного процесса (хода, потока работ)			
№ действия (хода, потока работ)	1	2	3
Наименование СФЕ	Инспектор ЦОН	Инспектор накопительного отдела ЦОНа	Инспектор накопительного отдела ЦОНа
Наименование действия (процесса, процедуры, операции) и их описание	Прием документов	Расписывается в журнале собирает документы	Составляет и регистрирует и направляет документы
Форма завершения (данные, документ, организационно-распорядительное решение)	Регистрация в журнале и выдача расписки	Сбор документов накопительный отдел	Отправка документов в отдел образования
Сроки исполнения	Не более 30 минут	3 раза в день	Не менее 2-х раз в день
Номер следующего действия	2	3	4
Действия основного процесса (хода, потока работ)			
№ действия (хода, потока работ)	4	5	6
Наименование СФЕ	Ответственный специалист отдела образования	Руководство отдела образования	Ответственный исполнитель отдела образования
Наименование действия (процесса, процедуры, операции) и их описание	Прием документов, регистрация	Ознакомление с документами, определение ответственного исполнителя для исполнения	Осуществление проверки полноты документов, оформление справки или подготовка мотивированного ответа об отказе
Форма завершения (данные, документ,	Регистрация и направление документов	Наложение резолюции, отправка документов	

организационно-распорядительное решение)	руководству для наложения резолюции	ответственному исполнителю	справка либо мотивированный ответ об отказе
Сроки исполнения	Не более 30 минут	1 час	4 рабочих дня
Номер следующего действия	5	6	7
№ действия (хода, потока работ)	7	8	9
Наименование СФЕ	Руководство отдела образования	Ответственный специалист отдела образования	Инспектор ЦОНа
Наименование действия (процесса, процедуры, операции) и их описание	Ознакомление с документами	Регистрация справки или мотивированного ответа об отказе	Выдача справки либо мотивированного ответа об отказе потребителю
Форма завершения (данные, документ, организационно-распорядительное решение)	Подписание документа	Передача результата оказания государственной услуги в ЦОН	Расписка о выдаче справки либо мотивированного ответа об отказе потребителю
Сроки исполнения	В течение 1 рабочего дня	Не более 30 мин	Не более 30 минут
Номер следующего действия	8	9	

Варианты использования. Основной процесс

Группа 1 СФЕ Инспектор ЦОНа	Группа 2 СФЕ Ответственный специалист отдела образования	Группа 3 СФЕ Руководство отдела образования	Группа 4 СФЕ Ответственный исполнитель отдела образования
Действие № 1 Прием документов, выдача расписки, регистрация заявления, направление документов в накопительный отдел ЦОНа для передачи в отдел образования	Действие № 2 Прием заявления из ЦОНа или от потребителя, регистрация, направление заявления руководству отдела образования	Действие № 3 Наложение резолюции	Действие № 4 Рассмотрение документов, оформление справки
		Действие № 5 Рассмотрение документов, подписание справки	
	Действие № 6 Регистрация и передача справки в ЦОН или потребителю		
Действие № 7 Выдача справки потребителю			

Варианты использования. Альтернативный процесс

Группа 1 СФЕ Инспектор ЦОНа	Группа 2 СФЕ Ответственный специалист отдела образования	Группа 3 СФЕ Руководство отдела образования	Группа 4 СФЕ Ответственный исполнитель отдела образования
Действие № 1 Прием документов, выдача расписки, регистрация заявления, направление документов в накопительный отдел ЦОНа для передачи в отдел образования	Действие № 2 Прием заявления из ЦОНа или от потребителя, регистрация , направление заявления руководству отдела образования	Действие № 3 Рассмотрение заявления, наложение резолуции	Действие № 4 Рассмотрение документов, оформление мо тивированного ответа об отказе
		Действие № 5 Подписание мотивирован ного ответа об отказе	
	Действие № 6 Регистрация и передача м о тивированного ответа об отказе в ЦОН или потребителю		
Действие № 7 Выдача мотивированного ответа об отказе потребителю			

П р и л о ж е н и е

7

к

Р е г л а м е н т у

г о с у д а р с т в е н н о й

у с л у г и

«Выдача справок

в пенсионные фонды,

территориальные

подразделения

Комитета

дорожной

полиции

Министерства

внутренних

дел

Республики

Казахстан

для

оформления

наследства

несовершеннолетним детям»

Схемы, отражающие взаимосвязь между логической

последовательностью административных действий в процессе оказания

государственной услуги и СФЕ Схема 1. Описание действий СФЕ при

обращении потребителя в отдел образования

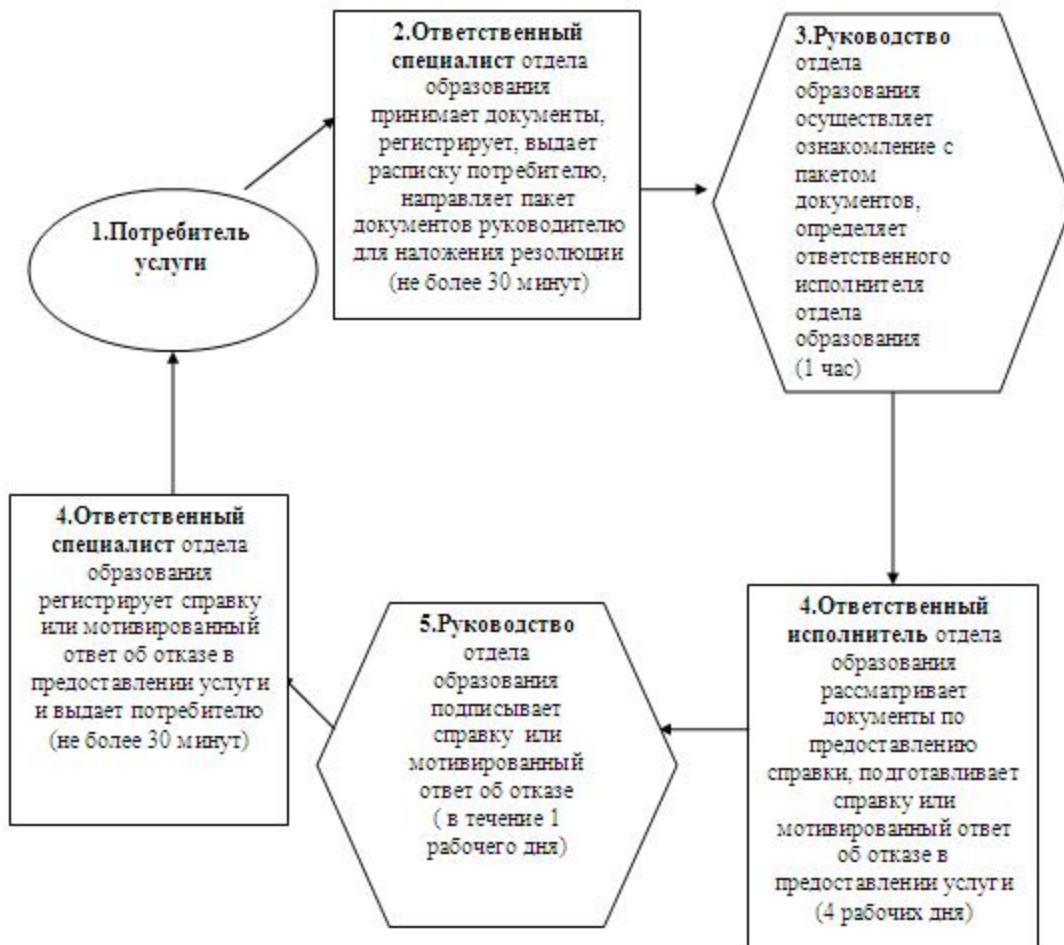
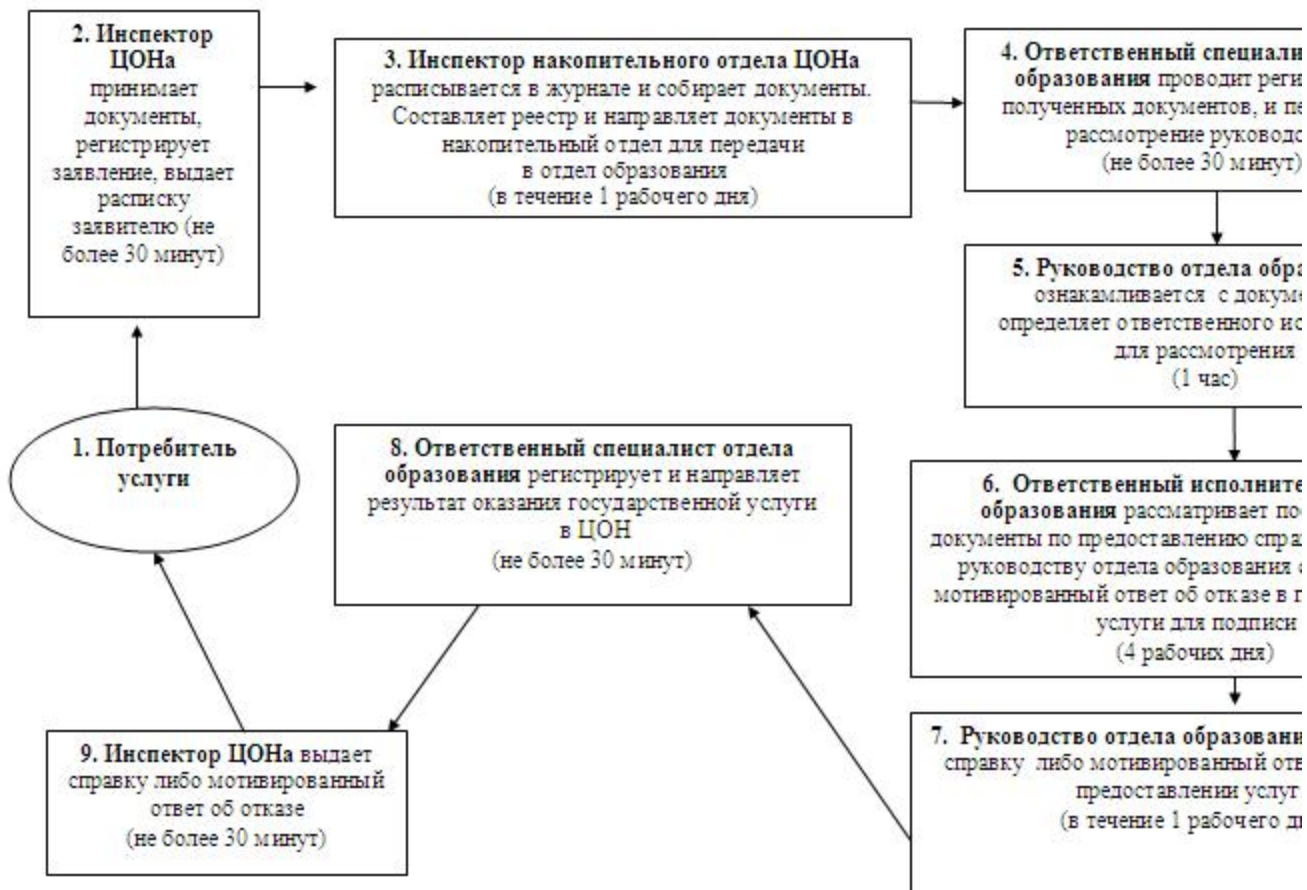


Схема 2. Описание действий СФЕ при обращении потребителя услуги в ЦОН



У т в е р ж д е н
п о с т а н о в л е н и е м
К ы з ы л ж а р с к о г о
о т 16 и ю л я 2012 г о д а № 300

а к и м а т а
р а й о н а

Регламент государственной услуги «Выдача справок органов опеки и попечительства для оформления сделок, затрагивающих интересы несовершеннолетних детей, являющихся собственниками жилища»

1. Основные понятия

1. В настоящем Регламенте государственной услуги «Выдача справок органов опеки и попечительства для оформления сделок, затрагивающих интересы несовершеннолетних детей, являющихся собственниками жилища» (далее – Регламент) используются следующие понятия и сокращения:

1) отдел образования – государственное учреждение «Кызылжарский районный отдел образования»;

2) ответственный исполнитель отдела образования – специалист государственного учреждения «Кызылжарский районный отдел образования», на которого возложены обязанности согласно должностной инструкции;

- 3) руководство отдела образования – руководство государственного учреждения «Кызылжарский районный отдел образования»;
- 4) потребитель – физическое лицо;
- 5) ЦОН – Центр обслуживания населения;
- 6) инспектор ЦОНа – сотрудник Центра обслуживания населения, осуществляющий прием заявления и документов потребителя;
- 7) инспектор накопительного отдела ЦОНа – сотрудник Центра обслуживания населения, осуществляющий сбор документов и передающий их отделу образования.

2. Общие положения

2. Настоящий Регламент разработан в соответствии с пунктом 4 статьи 9-1 Закона Республики Казахстан от 27 ноября 2000 года «Об административных процедурах».

3. Государственная услуга оказывается государственным учреждением «Кызылжарский районный отдел образования» (далее - отдел образования), а также через Кызылжарский районный отдел Филиала республиканского государственного предприятия «Центр обслуживания населения» по Северо-Казахстанской области - ЦОН по месту проживания потребителя по адресу согласно приложениям 1, 2 к настоящему Регламенту.

4. Форма оказываемой государственной услуги: не автоматизированная.

5. Государственная услуга оказывается бесплатно.

6. Государственная услуга осуществляется на основании статей 22-24 Гражданского кодекса Республики Казахстан, пункта 3 статьи 13 Закона Республики Казахстан от 16 апреля 1997 года «О жилищных отношениях», статей 66, 128 Кодекса Республики Казахстан от 26 декабря 2011 года «О браке (супружестве) и семье» и стандарта государственной услуги «Выдача справок органов опеки и попечительства для оформления сделок, затрагивающих интересы несовершеннолетних детей, являющихся собственниками жилища», утвержденного постановлением Правительства Республики Казахстан от 26 февраля 2010 года № 140.

7. Результатом завершения оказываемой государственной услуги является выдача справок органов опеки и попечительства для оформления сделок, затрагивающих интересы несовершеннолетних детей, являющихся собственниками жилища (далее – справка), согласно приложения 3 к настоящему Регламенту, либо мотивированный ответ об отказе в предоставлении услуги.

3. Требования к порядку оказания государственной услуги

8. Полная информация по вопросам оказания государственной услуги, а также о ходе оказания государственной услуги располагается на стендах, расположенных в фойе отдела образования и ЦОНа, адреса которых указаны в приложениях 1 и 2 к настоящему Регламенту, а также на интернет – ресурсе отдела образования - kyzylzharroo@rambler.ru.

9. Сроки оказания государственной услуги в ЦОНе и отделе образования:

1) срок оказания государственной услуги с момента сдачи потребителем необходимых документов, указанных в пункте 13 настоящего Регламента (день приема и день выдачи документов не входит в срок оказания государственной услуги), составляет пять рабочих дней;

2) максимально допустимое время ожидания до получения государственной услуги, оказываемой на месте в день обращения заявителя составляет - не более 30 минут;

3) максимально допустимое время обслуживания получателя государственной услуги, оказываемой на месте в день обращения заявителя - не более 30 минут.

10. Основанием для приостановления оказания государственной услуги или отказа в предоставлении государственной услуги являются:

1) при обращении в отдел образования – непредставление потребителем одного из документов, указанных в пункте 13 настоящего Регламента;

2) при обращении в ЦОН – отдел образования при представлении неполного пакета документов, указанных в пункте 13 настоящего Регламента, в течение одного рабочего дня после получения пакета документов возвращает их в ЦОН с письменным обоснованием причин отказа.

11. При сдаче всех необходимых документов для получения государственной услуги потребителю выдается:

1) при обращении в отдел образования - расписка о получении всех документов, в которой содержится дата получения потребителем государственной услуги;

2) при обращении в ЦОН - расписка о приеме соответствующих документов с указанием:

1) номера и даты приема запроса;

2) вида запрашиваемой государственной услуги;

3) количества и названий приложенных документов;

4) даты (времени) и места выдачи документов;

5) фамилии, имени, отчества инспектора ЦОНа, принявшего заявление на оформление документов.

Способ доставки результата оказания услуги потребителю осуществляется при обращении в отдел образования: справка выдается при личном обращении

о б р а з о в а н и я ;

4) руководство отдела образования осуществляет ознакомление с поступившими документами, определяет ответственного исполнителя, накладывает резолюцию и отправляет документы к ответственному исполнителю
о т д е л а о б р а з о в а н и я ;

5) ответственный исполнитель отдела образования рассматривает поступившие документы на получение справки, готовит справку на получение справки органов опеки и попечительства для оформления сделок, затрагивающих интересы несовершеннолетних детей, являющихся собственниками жилища либо мотивированный ответ об отказе, направляет его руководству отдела
о б р а з о в а н и я д л я п о д п и с а н и я ;

6) руководство отдела образования рассматривает справку либо мотивированный ответ об отказе в предоставлении услуги, подписывает документы и передает ответственному специалисту;

7) ответственный специалист отдела образования регистрирует справку либо мотивированный ответ об отказе и направляет результат оказания
г о с у д а р с т в е н н о й у с л у г и в Ц О Н ;

8) инспектор ЦОНа выдает потребителю справку либо мотивированный ответ об отказе в предоставлении услуги.

4. Описание порядка действий (взаимодействия) в процессе оказания государственной услуги

13. Для получения государственной услуги потребителю необходимо предоставить следующие документы в отдел образования и в ЦОН.

1) заявление от опекунов (попечителей), патронатных воспитателей несовершеннолетних детей, согласно приложению 4, 5 к настоящему Регламенту ;

2) оригинал и копия удостоверения личности потребителя;

3) свидетельство о рождении ребенка (детей);

4) оригиналы и копии документов на квартиру (договор, свидетельство о государственной регистрации прав на недвижимость, технический паспорт на квартиру, документ, подтверждающий регистрацию по постоянному месту жительства (адресная справка либо справка сельских и/или аульных акимов);

5) нотариально заверенное заявление от опекунов (попечителей), патронатных воспитателей о предоставлении гарантированного жилья, нотариально заверенное заявление от близких родственников о предоставлении гарантированного жилья в случае ненадлежащего исполнения обязательств перед
б а н к о м ;

- 6) оригинал и копия свидетельства о браке потребителя;
- 7) оригиналы и копии других документов (свидетельство о расторжении брака, о смерти, документ, подтверждающий, что в браке не состоял (-а));
- 8) письмо из банка о выдаче справки на разрешение залога жилья, принадлежащего несовершеннолетнему (в случае предоставления ссуды под залог жилья, принадлежащего несовершеннолетнему).

Оригиналы документов представляются для сверки с копиями, которые после возврата потребителю.

14. В процессе оказания государственной услуги задействованы следующие структурно-функциональные единицы (далее - СФЕ):

- 1) инспектор ЦОНА;
- 2) инспектор накопительного отдела ЦОНА;
- 3) ответственный специалист отдела образования;
- 4) ответственный исполнитель отдела образования;
- 5) руководство отдела образования.

15. Текстовое табличное описание последовательности и взаимодействие административных действий (процедур) каждой СФЕ с указанием срока выполнения каждого административного действия (процедуры) приведено в приложении 6 к настоящему Регламенту.

16. Схемы, отражающие взаимосвязь между логической последовательностью административных действий в процессе оказания государственной услуги и СФЕ, приведены в приложении 7 к настоящему Регламенту.

5. Ответственность должностных лиц, оказывающих государственную услугу

17. Ответственными лицами за оказание государственной услуги являются руководители и должностные лица отдела образования, ЦОНА, участвующие в процессе оказания государственной услуги (далее - должностные лица)

Должностные лица несут ответственность за качество и эффективность оказания государственной услуги, а также за принимаемые ими решения и действия (бездействия) в ходе оказания государственной услуги, за реализацию оказания государственной услуги в установленные сроки в порядке, предусмотренном законодательством Республики Казахстан.

П р и л о ж е н и е 1
к регламенту государственной услуги
«Выдача справок органов опеки и
попечительства для оформления сделок,

затрагивающих
несовершеннолетних
являющихся собственниками жилища»

интересы
детей,

Отдел образования по оказанию государственной услуги

Наименование отдела образования	Юридический адрес	График работы	Контактный телефон
Государственное учреждение «Кызылжарский районный отдел образования»	Северо-Казах станская область Кызылжарский район аул Бесколь, улица Молодежная, 2	Ежедневно с 9.00 до 18.00 часов, 13.00-14.00 обеденный перерыв, выходной - суббота и воскресенье	8(71538)2-11-63

П р и л о ж е н и е 2
к регламенту государственной услуги
«Выдача справок органов опеки и
попечительства для оформления сделок,
затрагивающих интересы
несовершеннолетних
являющихся собственниками жилища» детей,

Центр обслуживания населения по оказанию государственной услуги

№ п/п	Наименование Центра обслуживания населения	Юридический адрес	График работы	Контактный телефон
1.	Кызылжарский районный отдел Филиала республиканского государственного предприятия « Центр обслуживания населения» по Северо-Казахстан ской области	Северо-Казах станская область Кызылжарский район аул Бесколь, улица Институтская, 1в	Ежедневно с 9.00 до 19.00 часов без обеда, выходной - воскресенье	8(71538)2-17-56

П р и л о ж е н и е 3
к регламенту государственной услуги
«Выдача справок органов опеки и
попечительства для оформления сделок,
затрагивающих интересы
несовершеннолетних
являющихся собственниками жилища» детей,

ГУ «Кызылжарский районный отдел образования»

ГУ «Кызылжарский районный отдел образования», осуществляющий
функции органов опеки и попечительства, согласно статьям 22-24 Гражданского

кодекса Республики Казахстан, пункту 3 статьи 13 Закона Республики Казахстан «О жилищных отношениях», статье 128 Кодекса Республики Казахстан «О браке (супружестве) и семье», действующий в интересах несовершеннолетнего(-ей,-их)

_____ дает согласие _____ квартиры № _____ по адресу _____
_____ дом № _____

Н а ч а л ь н и к
Кызылжарского районного
отдела образования _____
подпись (Ф.И.О.) _____

М.П.

П р и л о ж е н и е 4
к регламенту государственной услуги
«Выдача справок органов опеки и
попечительства для оформления сделок,
затрагивающих интересы
несовершеннолетних детей,
являющихся собственниками жилища»
ГУ «Кызылжарский районный отдел образования»
о т с у п р у г о в

_____ (Ф.И.О. _____ полностью, _____ без _____ сокращений

_____ точно по документу, удостоверяющему личность)

_____ проживающих по адресу, _____ телефон _____

Заявление

Просим Вашего разрешения на продажу (обмен, дарение) квартиры, расположенной по адресу: _____

Имеем детей:

1. _____
2. _____
3. _____

(указать Ф.И.О. детей, год рождения, № свидетельства о рождении, дети старше 10 лет расписываются, пишут слово – «согласны»)

Сведения об отце _____

(Ф.И.О., № удостоверения личности, кем и когда выдано)

_____ роспись _____

Сведения о матери _____

(Ф.И.О., № удостоверения личности, кем и когда выдано)

_____ роспись _____

Адрес дальнейшего проживания _____

Фразу «В дальнейшем дети будут

обеспечены жильем» (написать собственноручно)

Дата «__» _____ год Подпись обоих супругов _____

П р и л о ж е н и е 5

к регламенту государственной услуги

«Выдача справок органов опеки и

попечительства для оформления сделок,

затрагивающих интересы

несовершеннолетних детей,

являющихся собственниками жилища»

ГУ «Кызылжарский районный отдел образования»

о т с у п р у г о в

(Ф.И.О. _____ полностью, _____ без _____ сокращений

точно по документу, удостоверяющему личность)

проживающих по адресу, телефон _____

Заявление

Просим Вашего разрешения на залог квартиры, расположенной по адресу: _____

для получения кредита в размере _____ сроком на _____

Имеем детей:

1. _____

2. _____

3. _____
(указать Ф.И.О. детей, год рождения, № свидетельства о рождении, дети старше 10 лет расписываются, пишут слово – «согласны»)

Сведения об отце _____

_____ (Ф.И.О., № удостоверения личности, кем и когда выдано)

_____ роспись _____

Сведения о матери _____

_____ (Ф.И.О., № удостоверения личности, кем и когда выдано)

_____ роспись _____

В случае потери жилья дети будут проживать по адресу _____

(указать адрес

_____ дополнительной площади или адреса близких родственников, согласных взять детей), _____

фразу «обязуемся в дальнейшем детей не оставить без жилья» - написать собственноручно

Дата «__» _____ год Подпись обоих супругов _____

П р и л о ж е н и е 6
к регламенту государственной услуги
«Выдача справок органов опеки и
попечительства для оформления сделок,
затрагивающих интересы
несовершеннолетних детей,
являющихся собственниками жилища»

Текстовое табличное описание последовательности и взаимодействие административных действий (процедур) каждой СФЕ Таблица 1.

Описание действий СФЕ через отдел образования

№	Действие основного процесса (хода, потока работ)					
1	№ действия (хода, потока работ)	1	2	3	4	5
1		Ответственный специалист	Руководство	Ответственный исполнитель	Руководство	Ответственный специ

	Наименование СФЕ	отдела образования	отдела образования	отдела образования	отдела образования	алист от дела образования
2	Наименование действии (процесса, процедуры операции) и их описание	Прием и регистрация представленных потребителям документов	Рассмотрение представленных потребителям документов	Подготовка справки либо мотивированного ответа об отказе в предоставлении услуги	Рассмотрение справки либо мотивированного ответа об отказе в предоставлении услуги	Регистрация справки либо мотивированного ответа об отказе в предоставлении услуги
3	Форма завершения (данные документ, организационно-распорядительное решение)	Регистрация документов	Передача поступивших документов на подготовку справки либо мотивированного ответа об отказе	справка либо мотивированный ответ об отказе	Подписание документа	Регистрация и выдача справки либо мотивированного ответа об отказе в предоставлении услуги
4	Срок исполнения	Не более 30 минут	1 час	4 рабочих дня	В течение 1 рабочего дня	Не более 30 минут
5	Номер следующего действия	2	3	4	5	

Таблица 2. Описание действий СФЕ через ЦОН

Действия основного процесса (хода, потока работ)			
№ действия (хода, потока работ)	1	2	3
Наименование СФЕ	Инспектор ЦОН	Инспектор накопительного отдела ЦОНа	Инспектор накопительного отдела ЦОНа
Наименование действия (процесса, процедуры, операции) и их описание	Прием документов	Расписывается в журнале и собирает документы	Составляет и регистрирует и направляет документы

Форма завершения (данные, документ, организационно-распорядительное решение)	Регистрация в журнале и выдача расписки	Сбор документов накопительный отдел	Отправка документов в отдел образования
Сроки исполнения	Не более 30 минут	3 раза в день	Не менее 2 - х раз в день
Номер следующего действия	2	3	4
Действия основного процесса (хода, потока работ)			
№ действия (хода, потока работ)	4	5	6
Наименование СФЕ	Ответственный специалист отдела образования	Руководство отдела образования	Ответственный исполнитель отдела образования
Наименование действия (процесса, процедуры, операции) и их описание	Приним документов, регистрация	Ознакомление с документами, определение ответственного исполнителя для исполнения	Осуществление проверки полноты документов, оформление справки или подготовка мотивированного ответа об отказе
Форма завершения (данные, документ, организационно-распорядительное решение)	Направление документов руководству для наложения резолюции	Наложение резолюции, отправка документов ответственному исполнителю	Передача документов с материалами руководству отдела образования для подписи
Сроки исполнения	Не более 30 минут	1 час	4 рабочих дня
Номер следующего действия	5	6	7
№ действия (хода, потока работ)	7	8	9
Наименование СФЕ	Руководство отдела образования	Ответственный специалист отдела образования	Инспектор ЦОНа
Наименование действия (процесса, процедуры, операции) и их описание	Ознакомление с документами	Регистрация справки или мотивированного ответа об отказе	Выдача справки либо мотивированного ответа об отказе потребителю
Форма завершения (данные, документ, организационно-распорядительное решение)	Подписание документа	Передача результата оказания государственной услуги в ЦОН	Расписка о выдаче справки либо мотивированного ответа об отказе потребителю
Сроки исполнения	В течение 1 рабочего дня	Не более 30 мин	Не более 30 минут

Номер действия	следующего	8	9	
----------------	------------	---	---	--

Варианты использования. Основной процесс

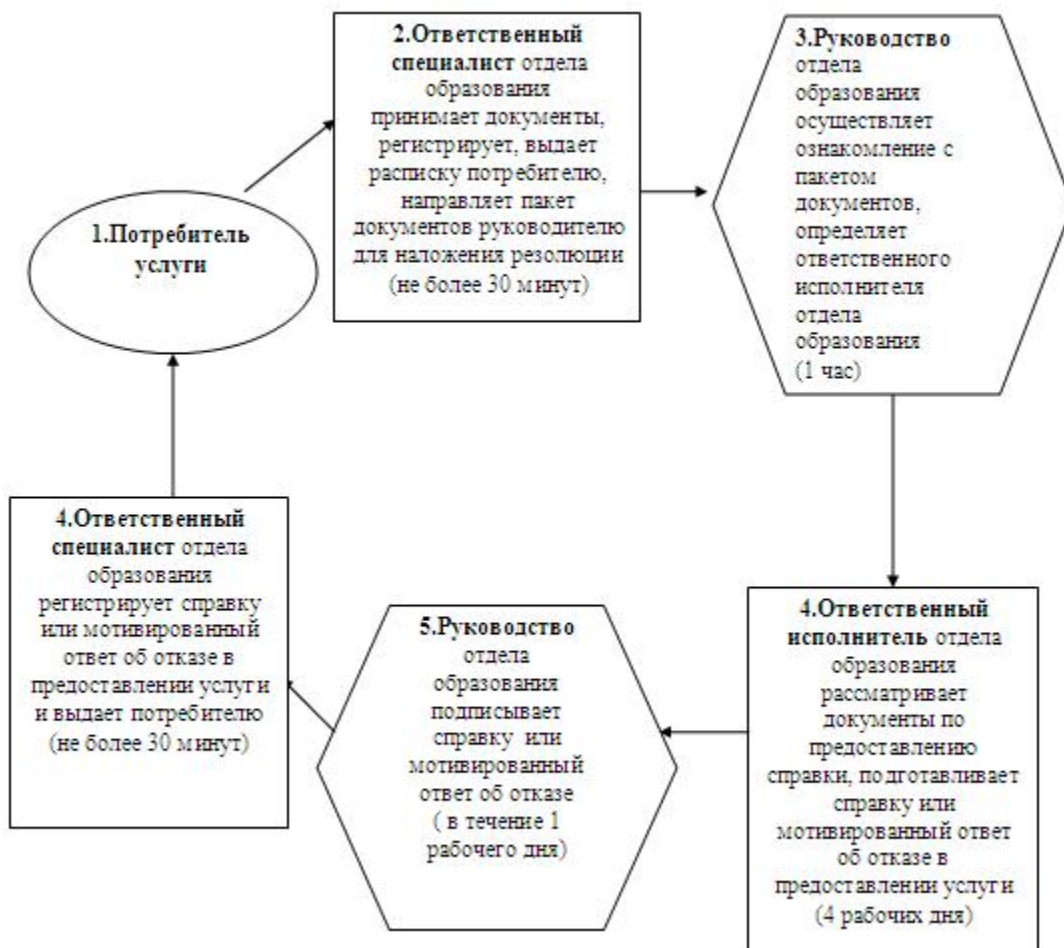
Группа 1 СФЕ Инспектор ЦОНа	Группа 2 СФЕ Ответственный специалист отдела образования	Группа 3 СФЕ Руководство отдела образования	Группа 4 СФЕ Ответственный исполнитель отдела образования
Действие № 1 Прием документов, выдача расписки, регистрация заявления, направление документов в накопительный отдел ЦОНа для передачи в отдел образования	Действие № 2 Прием заявления из ЦОНа или от потребителя, регистрация , направление заявления руководству отдела образования	Действие № 3 Наложение резолюции	Действие № 4 Рассмотрение документов, оформление справки
		Действие № 5 Рассмотрение документов, подписание справки	
	Действие № 6 Регистрация и передача справки в ЦОН или потребителю		
Действие № 7 Выдача справки потребителю			

Варианты использования. Альтернативный процесс

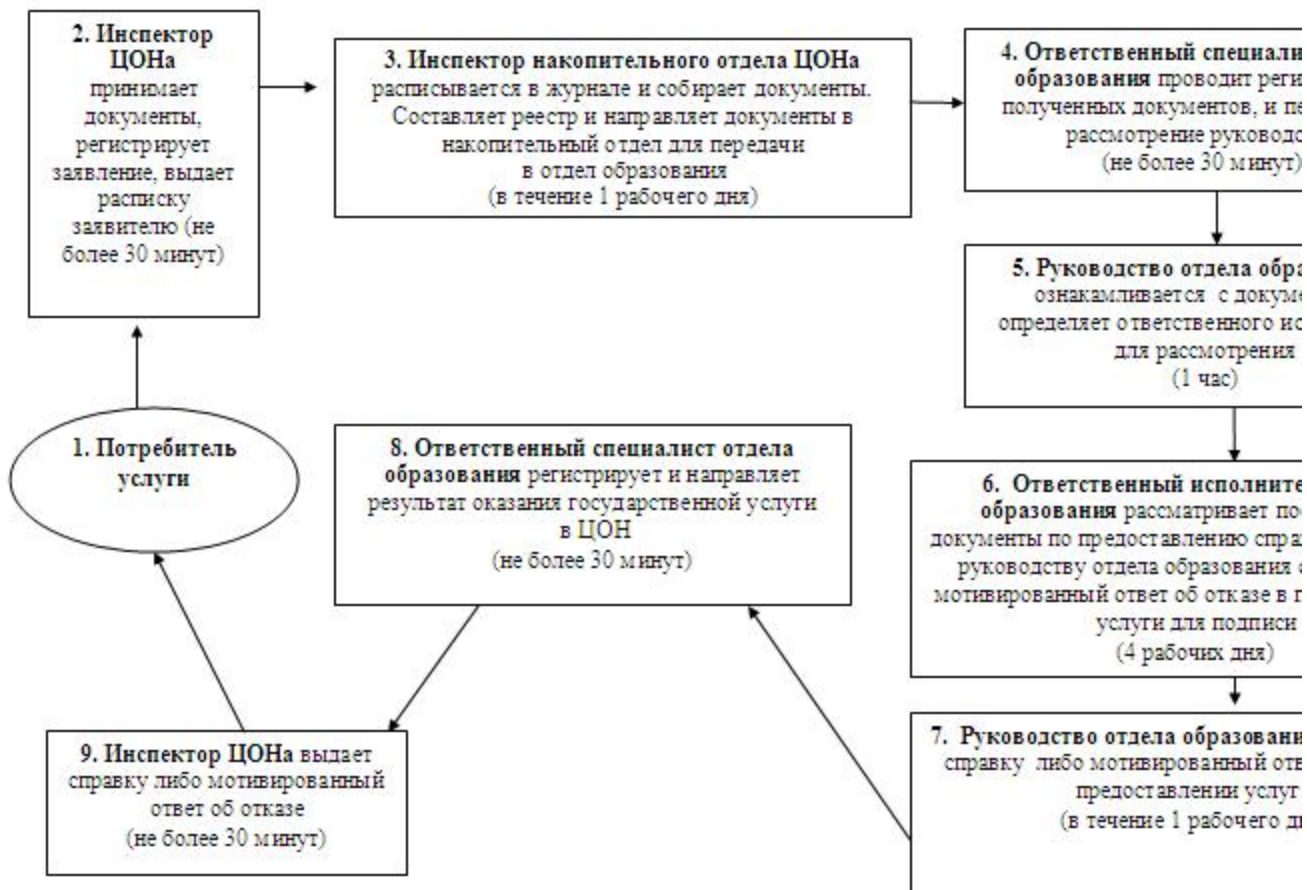
Группа 1 СФЕ Инспектор ЦОНа	Группа 2 СФЕ Ответственный специалист отдела образования	Группа 3 СФЕ Руководство отдела образования	Группа 4 СФЕ Ответственный исполнитель отдела образования
Действие № 1 Прием документов, выдача расписки, регистрация заявления, направление документов в накопительный отдел ЦОНа для передачи в отдел образования	Действие № 2 Прием заявления из ЦОНа или от потребителя, регистрация , направление заявления руководству отдела образования	Действие № 3 Рассмотрение заявления, наложение резолюции	Действие № 4 Рассмотрение документов, оформление мотивированного ответа об отказе
		Действие № 5 Подписание мотивированного ответа об отказе	
	Действие № 6 Регистрация и передача мотивированного ответа об отказе в ЦОН или потребителю		

П р и л о ж е н и е
к регламенту государственной услуги
«Выдача справок органов опеки и
попечительства для оформления сделок,
затрагивающих интересы
несовершеннолетних
являющихся собственниками жилища»

**Схемы, отражающие взаимосвязь между логической
последовательностью административных действий в процессе оказания
государственной услуги и СФЕ** **Схема 1. Описание действий СФЕ при
обращении потребителя в отдел образования**



**Схема 2. Описание действий СФЕ при обращении потребителя услуги в
ЦОН**



У т в е р ж д е н
п о с т а н о в л е н и е м
К ы з ы л ж а р с к о г о
о т 16 и ю л я 2012 г о д а № 300

а к и м а т а
р а й о н а

Регламент государственной услуги «Оформление документов на социальное обеспечение сирот, детей, оставшихся без попечения родителей»

1. Основные понятия

1. В настоящем Регламенте государственной услуги «Оформление документов на социальное обеспечение сирот, детей, оставшихся без попечения родителей» (далее – Регламент) используются следующие понятия и сокращения:

1) отдел образования – государственное учреждение «Кызылжарский районный отдел образования»;

2) руководство отдела образования – руководство государственного учреждения «Кызылжарский районный отдел образования»;

3) ответственный исполнитель отдела образования – специалист государственного учреждения «Кызылжарский районный отдел образования», на

которого возложены обязанности согласно должностной инструкции;

4) потребитель – физическое лицо.

2. Общие положения

2. Настоящий Регламент разработан в соответствии с пунктом 4 статьи 9-1 Закона Республики Казахстан от 27 ноября 2000 года «Об административных процедурах».

3. Государственная услуга оказывается отделом образования согласно приложению 1 к настоящему Регламенту.

4. Форма оказываемой государственной услуги: не автоматизированная.

5. Государственная услуга оказывается бесплатно.

6. Государственная услуга предоставляется на основании статей 115-125 Кодекса Республики Казахстан от 26 декабря 2011 года «О браке (супружестве) и семье», стандарта государственной услуги «Оформление документов на социальное обеспечение сирот, детей, оставшихся без попечения родителей», утвержденного постановлением Правительства Республики Казахстан от 26 февраля 2010 года № 140.

7. Результатом завершения оказываемой государственной услуги является оформление документов на социальное обеспечение сирот, детей, оставшихся без попечения родителей (далее – выписка), согласно приложению 2 к настоящему Регламенту, либо мотивированный ответ об отказе в предоставлении услуги.

3. Требования к порядку оказания государственной услуги

8. Полная информация по вопросам оказания государственной услуги, а также о ходе оказания государственной услуги располагается на стендах, расположенных в фойе отдела образования, адрес которого указан в приложении 1 к настоящему Регламенту, а также на интернет - ресурсе отдела образования - kyzylzharoo@rambler.ru.

9. Сроки оказания государственной услуги:

1) с момента сдачи потребителем необходимых документов, определенных в пункте 13 настоящего Регламента (день приема и день выдачи документов не входит в срок оказания государственной услуги), составляют тридцать рабочих дней ;

2) максимально допустимое время ожидания до получения государственной услуги, оказываемой на месте в день обращения заявителя, составляет – не более 30 минут ;

3) максимально допустимое время обслуживания получателя

государственной услуги, оказываемой на месте в день обращения заявителя – не
б о л е е 3 0 м и н у т .

10. Отделом образования в предоставлении государственной услуги может быть отказано в случае непредставления потребителем одного из документов, указанных в пункте 13 настоящего Регламента.

11. Этапы оказания государственной услуги с момента получения заявления от потребителя для получения государственной услуги и до момента выдачи результата государственной услуги через отдел образования:

1) потребитель подает заявление о выдаче выписки ответственному специалисту отдела образования, ответственный специалист отдела образования проводит регистрацию заявления и выдает потребителю расписку о получении всех документов для получения государственной услуги, в которой содержится дата получения потребителем государственной услуги и передает документы руководству отдела образования для рассмотрения;

2) руководство отдела образования осуществляет ознакомление с поступившими документами, определяет ответственного исполнителя, накладывает резолюцию и отправляет документы к ответственному исполнителю ;

3) ответственный исполнитель отдела образования рассматривает поступившие документы, готовит выписку на оформление документов на социальное обеспечение сирот, детей, оставшихся без попечения родителей с имуществом, принадлежащим несовершеннолетним либо мотивированный ответ об отказе, направляет для подписания руководству;

4) руководство отдела образования рассматривает выписку либо мотивированный ответ об отказе в предоставлении услуги и подписывает д о к у м е н т ы ;

5) ответственный специалист отдела образования регистрирует выписку либо мотивированный ответ об отказе и выдает потребителю.

12. Минимальное количество лиц, осуществляющих прием документов для оказания государственной услуги в отделе образования, составляет один сотрудник.

4. Описание порядка действий (взаимодействия) в процессе оказания государственной услуги

13. Для получения государственной услуги потребителю необходимо предоставить следующие документы в отдел образования:

1) заявление физического лица на имя руководителя отдела образования о своем желании быть опекуном (попечителем) оформляется в произвольной

ф о р м е ;

2) согласие супруга(-и), нотариально заверенное, если лицо, желающее быть опекуном (попечителем), состоит в браке;

3) оригинал и копия удостоверения личности заявителя и супруга(-и), если лицо, желающее быть опекуном (попечителем), воспитателем, состоит в браке;

4) медицинское заключение о состоянии здоровья лица, желающего стать опекуном (попечителем) и супруга(-и), если лицо, желающее быть опекуном (попечителем), воспитателем, состоит в браке, согласно приложению 3 к настоящему Регламенту ;

5) нотариально заверенная справка, если заявитель не состоит в браке;

6) автобиография заявителя, оформляется в произвольной форме;

7) характеристика заявителя, выданная с места работы;

8) справка с места работы;

9) справка о заработной плате;

10) справка с места жительства;

11) документ, подтверждающий регистрацию по постоянному месту жительства (адресная справка либо справка сельских и/или аульных акимов);

12) свидетельство о заключении брака (копия);

13) справка об отсутствии судимости заявителя и его супруга(-и).

После предоставления данных документов проводится обследование жилищно-бытовых условий жизни лица, претендующего на воспитание ребенка, по итогам которого готовится акт.

Кроме того, согласно законодательству, на каждого ребенка, передаваемого под опеку (попечительство) лицо, желающее оформить опеку (попечительство) представляет следующие документы:

1) согласие ребенка, заверенное администрацией школы (если ребенок старше 10 лет) ;

2) свидетельство о рождении ребенка;

3) медицинская справка о состоянии здоровья ребенка и выписка из истории развития ребенка ;

4) документы о родителях (копия свидетельства о смерти, приговор или решение суда, справка о болезни или розыске родителей, справка по форме № 4 в случае рождения ребенка вне брака, и другие документы, подтверждающие утрату ребенком попечения родителей);

5) справка с места учебы ребенка;

6) пенсионная книжка на детей, получающих пенсию, копию решения суда о взыскании алиментов ;

7) сведения о братьях и сестрах и их местонахождении;

8) документы о наличии или отсутствия жилья у ребенка.

Оригиналы документов представляются для сверки с копиями, которые после
в о з в р а щ а ю т с я п о т р е б и т е л ю .

14. В процессе оказания государственной услуги задействованы следующие структурно-функциональные единицы (далее – СФЕ):

- 1) ответственный специалист отдела образования;
- 2) ответственный исполнитель отдела образования;
- 3) руководство отдела образования.

15. Текстовое табличное описание последовательности и взаимодействие административных действий (процедур) каждой СФЕ с указанием срока выполнения каждого административного действия (процедуры) приведено в приложении 4 к настоящему Регламенту.

16. Схема, отражающая взаимосвязь между логической последовательностью административных действий в процессе оказания государственной услуги и СФЕ, приведены в приложении 5 к настоящему Регламенту.

5. Ответственность должностных лиц, оказывающих государственные услуги

17. Ответственными лицами за оказание государственной услуги являются руководители и должностные лица отдела образования, участвующие в процессе оказания государственной услуги (далее - должностные лица).

Должностные лица несут ответственность за качество и эффективность оказания государственной услуги, а также за принимаемые ими решения и действия (бездействия) в ходе оказания государственной услуги, за реализацию оказания государственной услуги в установленные сроки в порядке, предусмотренном законодательством Республики Казахстан.

П р и л о ж е н и е 1
к Регламенту государственной услуги
«Оформление документов на социальное
обеспечение сирот, детей,
оставшихся без попечения родителей»

Отдел образования по оказанию государственной услуги

Наименование отдела образования	Юридический адрес	График работы	Контактный телефон
Государственное учреждение «Кызылжарский районный отдел образования»	Северо-Казахстанская область Кызылжарский район аул Бесколь, улица Молодежная, 2	Ежедневно с 9.00 до 18.00 часов, 13.00-14.00 обеденный перерыв, выходной - суббота и воскресенье	8(71538)2-11-63

П р и л о ж е н и е 2
к Регламенту государственной услуги
«Оформление документов на социальное
обеспечение сирот, детей,
оставшихся без попечения родителей»
В ы п и с к а и з п р и л о ж е н и я
к постановлению акимата Кызылжарского района
а. Бесколь № _____ от «__» _____ 20__ года

Об установлении опеки (попечительства)

В соответствии со статьей 119 Кодекса Республики Казахстан от 26 декабря 2011 года «О браке (супружестве) и семье», на основании заявления _____
_____ и документов Кызылжарского районного отдел
образования акимат района **ПОСТАНОВЛЯЕТ:**

1. Установить опеку (попечительство) над несовершеннолетними детьми,
оставшимися без попечения родителей, согласно приложению

№ п/п	О п е к у н (попечитель)	Опекаемый	Основание оформления опеки и попечительства
	Ф.И.О.	Ф.И.О., год рождения опека (попечительство)	

2. Закрепить имеющее жилье за _____
Аким Кызылжарского района

подпись Ф.И.О

М.П.

П р и л о ж е н и е 3
к Регламенту государственной услуги
«Оформление документов на социальное
обеспечение сирот, детей,
оставшихся без попечения родителей»

Направление Заключение о состоянии здоровья опекуна (усыновителя)

Ф.И.О. _____
Год рождения _____
Домашний адрес _____
Психиатр _____
Нарколог _____

Дерматовенеролог _____

Рентгеноскопия грудной клетки _____

Терапевт _____

Заключение _____

П р и л о ж е н и е 4

к Регламенту государственной услуги
«Оформление документов на социальное
обеспечение сирот, детей,
оставшихся без попечения родителей»

Текстовое табличное описание последовательности и взаимодействие административных действий (процедур) каждой СФЕ Таблица 1.

Описание действий СФЕ

№	Действие основного процесса (хода, потока работ)					
1	№ действия (хода, потока работ)	1	2	3	4	5
1	Наименование СФЕ	Ответственный специалист отдела образования	Руководство отдела образования	Ответственный исполнитель отдела образования	Руководство отдела образования	Ответственный специалист отдела образования
2	Наименование действий (процедуры операции) и их описание	Прием и регистрация представленных потребителями документов	Рассмотрение представленных потребителями документов	Подготовка справки либо мотивированного ответа об отказе в предоставлении услуги	Рассмотрение справки либо мотивированного ответа об отказе в предоставлении услуги	Регистрация справки либо мотивированного ответа об отказе в предоставлении услуги
3	Форма завершения (данные документ, организационно-распорядитель	Регистрация документов	Передача поступивших документов на подготовку справки либо	выписка либо мотивированно	Подписание документа	Регистрация и выдача справки либо мотивированного ответа об отказе в предос

	ное решение)	решение	тивированного ответа об отказе	ванный ответ об отказе		тавлении услуги
4	Срок исполнения	Не более 30 минут	1 час	4 рабочих дня	В течение 1 рабочего дня	Не более 30 минут
5	Номер следующего действия	2	3	4	5	

Варианты использования. Основной процесс

Группа 1 СФЕ Ответственный специалист отдела образования	Группа 2 СФЕ Руководство отдела образования	Группа 3 СФЕ Ответственный исполнитель отдела образования	Группа 4 СФЕ Руководство отдела образования
Действие № 1 Прием и регистрация представленных потребителем документов	Действие № 2 Рассмотрение представленных потребителем документов	Действие № 3 Подготовка выписки	Действие № 4 Рассмотрение выписки
Действие № 5 Регистрация и выдача выписки			

Варианты использования. Альтернативный процесс

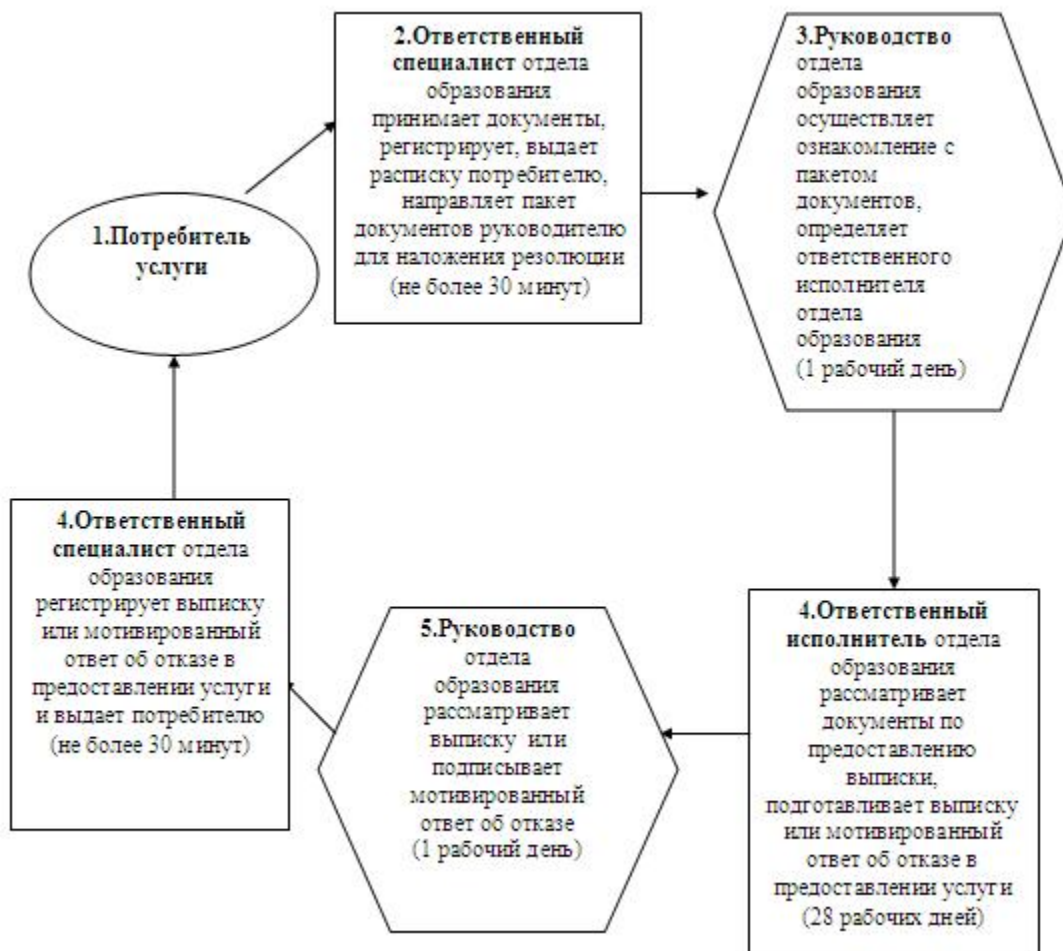
Группа 1 СФЕ Ответственный специалист отдела образования	Группа 2 СФЕ Руководство отдела образования	Группа 3 СФЕ Ответственный исполнитель отдела образования	Группа 4 СФЕ Руководство отдела образования
Действие № 1 Прием и регистрация представленных потребителем документов	Действие № 2 Рассмотрение представленных потребителем документов	Действие № 3 Подготовка мотивированного ответа об отказе	Действие № 4 Рассмотрение и подписание мотивированного ответа об отказе
Действие № 5 Регистрация и выдача мотивированного ответа об отказе			

Приложение

к Регламенту государственной услуги «Оформление документов на социальное обеспечение сирот, детей, оставшихся без попечения родителей»

Схема, отражающая взаимосвязь между логической последовательностью административных действий в процессе оказания государственной услуги и СФЕ

Описание действий СФЕ при обращении потребителя услуги в отдел образования



У т в е р ж д е н
п о с т а н о в л е н и е м
К ы з ы л ж а р с к о г о
о т 16 и ю л я 2012 г о д а № 300

а к и м а т а
р а й о н а

Регламент государственной услуги «Выдача разрешений в банки для оформления ссуды под залог жилья, принадлежащего несовершеннолетнему»

1. Основные понятия

1. В настоящем Регламенте государственной услуги «Выдача разрешений в банки для оформления ссуды под залог жилья, принадлежащего несовершеннолетнему» (далее – Регламент) используются следующие понятия и сокращения:

1) отдел образования – государственное учреждение «Кызылжарский районный отдел образования»;

2) руководство отдела образования – руководство государственного учреждения «Кызылжарский районный отдел образования»;

3) ответственный исполнитель отдела образования – специалист государственного учреждения «Кызылжарский районный отдел образования», на которого возложены обязанности согласно должностной инструкции;

4) потребитель – физическое лицо;

5) инспектор накопительного отдела ЦОНа – сотрудник Центра обслуживания населения, осуществляющий сбор документов и передающий их отделу образования;

6) инспектор ЦОНа – сотрудник Центра обслуживания населения, осуществляющий прием заявления и документов потребителя;

7) ЦОН - Центр обслуживания населения.

2. Общие положения

2. Настоящий Регламент разработан в соответствии с пунктом 4 статьи 9-1 Закона Республики Казахстан от 27 ноября 2000 года «Об административных процедурах».

3. Государственная услуга оказывается отделом образования, а также через ЦОН на альтернативной основе, согласно приложениям 1, 2 к настоящему Регламенту.

4. Форма оказываемой государственной услуги: не автоматизированная.

5. Государственная услуга оказывается бесплатно.

6. Государственная услуга осуществляется на основании статей 22-24 Гражданского кодекса Республики Казахстан, пункта 3 статьи 13 Закона Республики Казахстан от 16 апреля 1997 года «О жилищных отношениях», статей 66, 128 Кодекса Республики Казахстан от 26 декабря 2011 года «О браке (супружестве) и семье» и стандарта государственной услуги «Выдача разрешений в банки для оформления ссуды под залог жилья, принадлежащего несовершеннолетнему» утвержденного постановлением Правительства Республики Казахстан от 26 февраля 2010 года № 140.

7. Результатом завершения оказываемой государственной услуги является выдача разрешения в банки для оформления ссуды под залог жилья,

принадлежащего несовершеннолетнему (далее – справка), согласно приложению 3 к настоящему Регламенту, либо мотивированный ответ об отказе в предоставлении услуги.

3. Требования к порядку оказания государственной услуги

8. Полная информация по вопросам оказания государственной услуги, а также о ходе оказания государственной услуги располагается на стендах, расположенных в фойе отдела образования и ЦОНа, адреса которых указаны в приложениях 1 и 2 к настоящему Регламенту, а также на интернет - ресурсе отдела образования - kyzylzharroo@rambler.ru.

9. Сроки оказания государственной услуги в ЦОНе и в отделе образования:

1) срок оказания государственной услуги с момента сдачи потребителем необходимых документов, указанных в пункте 13 настоящего Регламента (день приема и день выдачи документов не входит в срок оказания государственной услуги), составляет пять рабочих дней;

2) максимально допустимое время ожидания до получения государственной услуги, оказываемой на месте в день обращения заявителя составляет - не более 30 минут;

3) максимально допустимое время обслуживания получателя государственной услуги, оказываемой на месте в день обращения заявителя - не более 30 минут.

10. Основанием для приостановления оказания государственной услуги или отказа в предоставлении государственной услуги являются:

1) при обращении в отдел образования – непредставление потребителем одного из документов, указанных в пункте 13 настоящего Регламента;

2) при обращении в ЦОН – отдел образования при представлении неполного пакета документов, указанных в пункте 13 настоящего Регламента, в течение одного рабочего дня после получения пакета документов возвращает их в ЦОН с письменным обоснованием причин отказа.

11. При сдаче всех необходимых документов для получения государственной услуги потребителю выдается:

1) при обращении в отдел образования - расписка о получении всех документов, в которой содержится дата получения потребителем государственной услуги;

2) при обращении в ЦОН - расписка о приеме соответствующих документов с указанием:

1) номера и даты приема запроса;

2) вида запрашиваемой государственной услуги;

о т д е л а

Ц О Н а ;

2) инспектор накопительного отдела ЦОНа осуществляет сбор документов, составляет реестр, отправляет документы в отдел образования;

3) ответственный специалист отдела образования проводит регистрацию полученных документов и передает их на рассмотрение руководству отдела о б р а з о в а н и я ;

4) руководство отдела образования осуществляет ознакомление с поступившими документами, определяет ответственного исполнителя, накладывает резолюцию и отправляет документы к ответственному исполнителю о т д е л а о б р а з о в а н и я ;

5) ответственный исполнитель отдела образования рассматривает поступившие документы на получение справки, готовит справку на получение разрешения в банки для оформления ссуды под залог жилья, принадлежащего несовершеннолетнему либо мотивированный ответ об отказе в предоставлении услуги, направляет его руководству отдела образования для подписания;

6) руководство отдела образования рассматривает справку либо мотивированный ответ об отказе в предоставлении услуги, подписывает документы и передает ответственному специалисту;

7) ответственный специалист отдела образования регистрирует справку либо мотивированный ответ об отказе и направляет результат оказания государственной услуги в Ц О Н ;

8) инспектор ЦОНа выдает потребителю справку либо мотивированный ответ об отказе в предоставлении услуги.

4. Описание порядка действий (взаимодействия) в процессе оказания государственной услуги

13. Для получения государственной услуги потребителю необходимо предоставить следующие документы в отдел образования или ЦОН:

1) заявление от обоих родителей (супругов) или лиц, их заменяющих (опекуны (попечители), патронатные воспитатели), несовершеннолетних детей, согласно приложению 4 к настоящему Регламенту;

2) нотариально заверенное заявление от обоих родителей (супругов) или лиц, их заменяющих (опекуны (попечители), патронатные воспитатели) о предоставлении гарантированного жилья, нотариально заверенное заявление от близких родственников о предоставлении гарантированного жилья в случае ненадлежащего исполнения обязательств перед банком;

3) оригиналы и копии документов на недвижимое имущество (квартира, дом, дача, земельный участок и т.д. (договор, свидетельство о государственной

регистрации прав на недвижимость, технический паспорт на имущество, документ, подтверждающий регистрацию по постоянному месту жительства (адресная справка, справка сельских и/или аульных акимов);

4) оригиналы и копии удостоверений личности обоих родителей (супругов) или лиц, их заменяющих (опекуны (попечители), патронатные воспитатели), по отношению к несовершеннолетнему;

5) оригиналы и копии свидетельств о рождении ребенка (детей);

6) оригинал и копия свидетельства о браке;

7) оригиналы и копии других документов (свидетельство о расторжении брака, о смерти, документ, подтверждающий, что в браке не состоял(-а); справка по форме № 4 (в случае рождения ребенка вне брака);

8) доверенность от имени отсутствующего супруга(-и), заверенная нотариусом на совершение оформления сделки.

Оригиналы документов представляются для сверки с копиями, которые после возврата потребителю.

14. В процессе оказания государственной услуги задействованы следующие структурно-функциональные единицы (далее – СФЕ):

1) инспектор ЦОНа;

2) инспектор накопительного отдела ЦОНа;

3) ответственный специалист отдела образования;

4) ответственный исполнитель отдела образования;

5) руководство отдела образования.

15. Текстовое табличное описание последовательности и взаимодействие административных действий (процедур) каждой СФЕ с указанием срока выполнения каждого административного действия (процедуры) приведено в приложении 5 к настоящему Регламенту.

16. Схемы, отражающие взаимосвязь между логической последовательностью административных действий в процессе оказания государственной услуги и СФЕ, приведены в приложении 6 к настоящему Регламенту.

5. Ответственность должностных лиц, оказывающих государственную услугу

17. Ответственными лицами за оказание государственной услуги являются руководители и должностные лица отдела образования, ЦОНа, участвующие в процессе оказания государственной услуги (далее - должностные лица).

Должностные лица несут ответственность за качество и эффективность оказания государственной услуги, а также за принимаемые ими решения и

действия (бездействия) в ходе оказания государственной услуги, за реализацию оказания государственной услуги в установленные сроки в порядке, предусмотренном законодательством Республики Казахстан.

П р и л о ж е н и е 1
к Регламенту государственной услуги
«Выдача разрешений в банки для
оформления ссуды под залог жилья,
принадлежащего несовершеннолетнему»

отдел образования по оказанию государственной услуги

Наименование отдела образования	Юридический адрес	График работы	Контактный телефон
Государственное учреждение «Кызылжарский районный отдел образования»	Северо-Казахстанская область Кызылжарский район аул Бесколь, улица Молодежная, 2	Ежедневно с 9.00 до 18.00 часов, 13.00-14.00 обеденный перерыв, выходной - суббота и воскресенье	8(71538)2-11-63

П р и л о ж е н и е 2
к Регламенту государственной услуги
«Выдача разрешений в банки для
оформления ссуды под залог жилья,
принадлежащего несовершеннолетнему»

Центр обслуживания населения по оказанию государственной услуги

№ п/п	Наименование Центра обслуживания населения	Юридический адрес	График работы	Контактный телефон
1.	Кызылжарский районный отдел Филиала республиканского государственного предприятия «Центр обслуживания населения» по Северо-Казахстанской области	Северо-Казахстанская область Кызылжарский район аул Бесколь, улица Институтская, 1в	Ежедневно с 9.00 до 19.00 часов без обеда, выходной - воскресенье	8(71538)2-17-56

П р и л о ж е н и е 3
к Регламенту государственной услуги
«Выдача разрешений в банки для
оформления ссуды под залог жилья,
принадлежащего несовершеннолетнему»
ГУ «Кызылжарский районный отдел образования»

ГУ «Кызылжарский районный отдел образования», включающий в себя функции органов опеки и попечительства, согласно статьям 22 – 24 Гражданского кодекса Республики Казахстан, пункту 3 статьи 13 Закона Республики Казахстан «О жилищных отношениях», статей 66, 128 Кодекса Республики Казахстан от 26 декабря 2011 года «О браке (супружестве) и семье», действующий в интересах несовершеннолетнего (-ей, - их) _____

_____ дает
разрешение на _____
квартиры № _____ по адресу _____
дом № _____

Заместитель начальника
Кызылжарского районного
отдела образования _____
подпись Ф.И.О

М.П.

П р и л о ж е н и е 4
к Регламенту государственной услуги
«Выдача разрешений в банки для
оформления ссуды под залог жилья,
принадлежащего несовершеннолетнему»
ГУ «Кызылжарский районный отдел образования»
от супругов _____
(Ф.И.О. полностью, _____ без сокращений

_____ точно по документу, удостоверяющему личность)
проживающих по адресу, телефон _____

Заявление

Просим Вашего разрешения на залог квартиры, расположенной по адресу: _____

_____ для получения кредита в размере _____ сроком на _____

Имеем детей:

1. _____
2. _____
3. _____

(указать Ф.И.О. детей, год рождения, № свидетельства о рождении, дети

старше 10 лет расписываются, пишут слово – «согласны»)

Сведения об отце _____
(Ф.И.О., № удостоверения личности, кем и когда выдано) _____

_____ роспись _____

Сведения о матери _____
(Ф.И.О., № удостоверения личности, кем и когда выдано)

_____ роспись _____

Письмо из банка № _____

В случае потери жилья дети будут проживать по адресу (указать адрес дополнительной площади или адреса близких родственников, согласных взять детей), фразу «обязуемся в дальнейшем детей не оставить без жилья» - написать собственноручно _____

Дата «__» _____ год Подпись обоих супругов _____

П р и л о ж е н и е 5
к Регламенту государственной услуги
«Выдача разрешений в банки для
оформления ссуды под залог жилья,
принадлежащего несовершеннолетнему»

**Текстовое табличное описание последовательности и взаимодействие административных действий (процедур) каждой СФЕ Таблица 1.
Описание действий СФЕ через отдел образования**

№	Действие основного процесса (хода, потока работ)					
1	№ действия (хода, потока работ)	1	2	3	4	5
1	Наименование СФЕ	Ответственный специалист отдела образования	Руководство отдела образования	Ответственный исполнитель отдела образования	Руководство отдела образования	Ответственный специалист отдела образования
	Наименование действий (процедур)	Прием и регистрация пре	Рассмотрение представлен	Подготовка справки либо мотивированного	Рассмотрение справки либо мотивированного	Регистрация справки либо мотивированного отве

2	цесса, процедуры операции) и описание	про их	доставленных потребителям документов	ных потребителям документов	ответа об отказе в предоставлении услуги	ванного ответа об отказе в предоставлении услуги	та об отказе в предоставлении услуги потребителю
3	Форма завершения (данные документ, организационно-распорядительное решение)	Регистрация документов	Передача поступивших документов на подготовку справки либо мотивированного ответа об отказе	справка либо мотивированный ответ об отказе	Подписание документа	Регистрация и выдача справки либо мотивированного ответа об отказе в предоставлении услуги	
4	Срок исполнения	Не более 30 минут	1 час	4 рабочих дня	В течение 1 рабочего дня	Не более 30 минут	
5	Номер следующего действия	2	3	4	5		

Таблица 2. Описание действий СФЕ через ЦОН

Действия основного процесса (хода, потока работ)			
№ действия (хода, потока работ)	1	2	3
Наименование СФЕ	Инспектор ЦОН	Инспектор накопительного отдела ЦОНа	Инспектор накопительного отдела ЦОНа
Наименование действия (процесса, процедуры, операции) и их описание	Прием документов	Расписывается в журнале и собирает документы	Составляет и реестр и направляет документы
Форма завершения (данные, документ, организационно-распорядительное решение)	Регистрация в журнале и выдача расписки	Сбор документов накопительный отдел	Отправка документов в отдел образования
Сроки исполнения	Не более 30 минут	3 раза в день	Не менее 2-х раз в день

Номер действия	следующего	2	3	4
Действия основного процесса (хода, потока работ)				
№ действия (хода, потока работ)		4	5	6
Наименование СФЕ		Ответственный специалист отдела образования	Руководство отдела образования	Ответственный исполнитель отдела образования
Наименование действия (процесса, операции) и их описание		П р и е м документов, регистрация	Ознакомление с документами, определение ответственного исполнителя для исполнения	Осуществление проверки полноты документов, оформление справки или подготовка мотивированного ответа об отказе
Форма завершения (данные, документ, организационно-распорядительное решение)		Направление документов руководству для наложения резолюции	Наложение резолюции, отправка документов ответственному исполнителю	Передача документов с материалами руководству отдела образования для подписи
Сроки исполнения		Не более 30 минут	1 час	4 рабочих дня
Номер действия	следующего	5	6	7
№ действия (хода, потока работ)		7	8	9
Наименование СФЕ		Руководство отдела образования	Ответственный специалист отдела образования	Инспектор ЦОНа
Наименование действия (процесса, операции) и их описание		Ознакомление с документами	Регистрация справки или мотивированного ответа об отказе	Выдача справки либо мотивированного ответа об отказе потребителю
Форма завершения (данные, документ, организационно-распорядительное решение)		Подписание документа	Передача результата оказания государственной услуги в ЦОН	Расписка о выдаче справки либо мотивированного ответа об отказе потребителю
Сроки исполнения		В течение 1 рабочего дня	Не более 30 мин	Не более 30 минут
Номер действия	следующего	8	9	

Варианты использования. Основной процесс

Группа 1 СФЕ Инспектор ЦОНа	Группа 2 СФЕ Ответственный специалист отдела образования	Группа 3 СФЕ Руководство отдела образования	Группа 4 СФЕ Ответственный исполнитель отдела образования
--------------------------------	---	--	--

Действие № 1 Прием документов, выдача расписки, регистрация заявления, направление документов в накопительный отдел ЦОНа для передачи в отдел образования	Действие № 2 Прием заявления из ЦОНа или от потребителя, регистрация , направление заявления руководству отдела образования	Действие № 3 Наложение резолюции	Действие № 4 Рассмотрение документов, оформление справки
		Действие № 5 Рассмотрение документов, подписание справки	
	Действие № 6 Регистрация и передача справки в ЦОН или потребителю		
Действие № 7 Выдача справки потребителю			

Варианты использования. Альтернативный процесс

Группа 1 СФЕ Инспектор ЦОНа	Группа 2 СФЕ Ответственный специалист отдела образования	Группа 3 СФЕ Руководство отдела образования	Группа 4 СФЕ Ответственный исполнитель отдела образования
Действие № 1 Прием документов, выдача расписки, регистрация заявления, направление документов в накопительный отдел ЦОНа для передачи в отдел образования	Действие № 2 Прием заявления из ЦОНа или от потребителя, регистрация , направление заявления руководству отдела образования	Действие № 3 Рассмотрение заявления, наложение резолюции	Действие № 4 Рассмотрение документов, оформление мотивированного ответа об отказе
		Действие № 5 Подписание мотивированного ответа об отказе	
	Действие № 6 Регистрация и передача мотивированного ответа об отказе в ЦОН или потребителю		
Действие № 7 Выдача мотивированного ответа об отказе потребителю			

6

Приложение
к Регламенту государственной услуги
«Выдача разрешений в банке для
оформления ссуды под залог жилья,
принадлежащего несовершеннолетнему»

Схемы, отражающие взаимосвязь между логической последовательностью административных действий в процессе оказания государственной услуги и СФЕ
Схема 1. Описание действий СФЕ при обращении потребителя в отдел образования

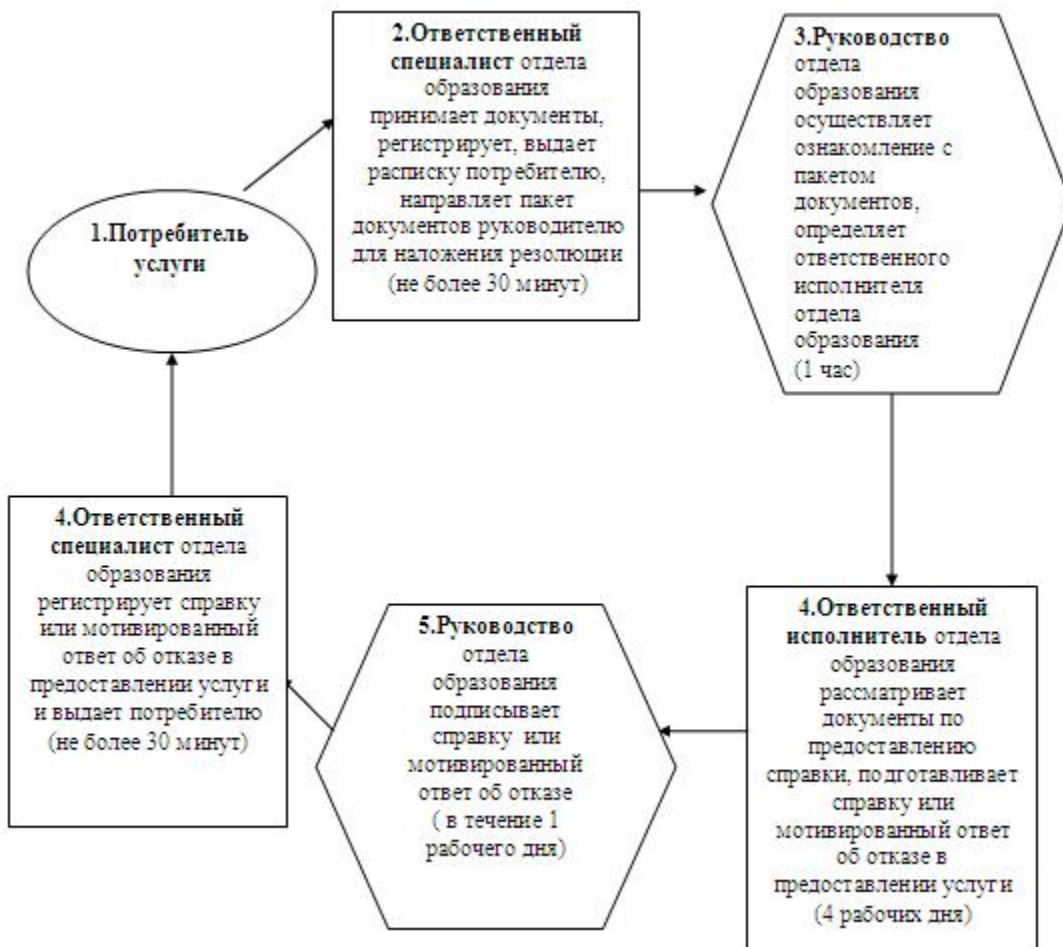


Схема 2. Описание действий СФЕ при обращении потребителя услуги в ЦОН

