

## Об утверждении регламентов электронных государственных услуг в области здравоохранения

### *Утративший силу*

Постановление областного акимата Атырауской области от 29 декабря 2012 года № 432. Зарегистрировано Департаментом юстиции Атырауской области 25 января 2013 года № 2677. Утратило силу постановлением областного акимата Атырауской области от 21 июня 2013 года № 238

**Сноска. Утратило силу постановлением областного акимата Атырауской области от 21.06.2013 № 238.**

В соответствии со статьей 9-1 Закона Республики Казахстан от 27 ноября 2000 года "Об административных процедурах", статьями 27, 37 Закона Республики Казахстан от 23 января 2001 года "О местном государственном управлении и самоуправлении в Республике Казахстан", акимат Атырауской области

### **ПО С Т А Н О В Л Я Е Т :**

1. 1. Утвердить прилагаемые:  
1) регламент электронной государственной услуги "Прикрепление к медицинской организации, оказывающей первичную медико-санитарную помощь" (приложение 1);

2) регламент электронной государственной услуги "Выдача лицензии, переоформление, выдача дубликатов лицензии на медицинскую деятельность" (приложение 2);

2. Государственному учреждению "Управление здравоохранения Атырауской области" в установленном законодательством порядке принять все меры, вытекающие из настоящего постановления.

4. Контроль за исполнением настоящего постановления возложить на Мукана Ш.Ж. – заместителя акима области.

5. Настоящее постановление вступает в силу со дня государственной регистрации в органах юстиции и вводится в действие по истечении десяти календарных дней после дня его первого официального опубликования, со дня его подписания.

*Аким области*

*Б. Измухамбетов*

**" С О Г Л А С О В А Н О "**

*Министр транспорта и коммуникации*

*Республики Казахстан*

*А. Жумагалиев*

*29 декабря 2012 года*

Приложение 1 к постановлению  
акимата Атырауской области  
от 29 декабря 2012 года № 432  
Утвержден постановлением  
акимата Атырауской области  
от 29 декабря 2012 года № 432

## **Регламент электронной государственной услуги "Прикрепление к медицинской организации, оказывающей первичную медико-санитарную помощь"**

### **1. Общие положения**

1. Электронная государственная услуга "Прикрепление к медицинской организации, оказывающей первичную медико-санитарную помощь" (далее – Услуга) оказывается медицинскими организациями, оказывающими первичную медико-санитарную помощь (далее - ПМСП) Управлением здравоохранения Атырауской области посредством Медико-статистической системы (далее - МСС ) Единой информационной системы здравоохранения Республики Казахстан ( далее - ЕИСЗ) и/или портала "Регистр прикрепленного населения" (далее - РПН) через веб-портал "электронного правительства" (далее - ПЭП) по адресу: [www.e.gov.kz](http://www.e.gov.kz).

2. Электронная государственная услуга оказывается на основании стандарта государственной услуги "Прикрепление к медицинской организации, оказывающей первичную медико-санитарную помощь", утвержденного постановлением Правительства Республики Казахстан от 12 октября 2012 года № 1294 "Об утверждении стандартов государственных услуг в области здравоохранения".

3. Степень автоматизации электронной государственной услуги: автоматизированная.

4. Вид оказания электронной государственной услуги: транзакционная.

2. Электронная государственная услуга оказывается на основании стандарта государственной услуги "Выдача лицензии, переоформление, выдача дубликатов лицензии на медицинскую деятельность" (далее – услуга), утвержденного постановлением Правительства Республики Казахстан от 10 сентября 2012 года № 1173 "Об утверждении стандартов государственных услуг в сфере медицинской деятельности" (далее – Стандарт).

5. Понятия и сокращения, используемые в настоящем регламенте:

1) информационная система – система, предназначенная для хранения, обработки, поиска, распространения, и предоставления информации с

применением аппаратно–программного комплекса (далее – ИС);  
средство криптографической защиты информации (далее – СКЗИ) - средство, реализующее алгоритмы криптографических преобразований, генерацию, формирование, распределение и управление ключами;

3) МСС ЕИСЗ – медико–статистическая система единой информационной системы здравоохранения;

4) УЗ – Управление здравоохранения;

5) индивидуальный идентификационный номер – уникальный номер, и формируемый для физического лица, в том числе индивидуального предпринимателя, осуществляющего деятельность в виде личного предпринимательства (далее – ИИН);

6) ГДЛ ФЛ – государственная база данных "Физические лица";

7) интернет ресурс - электронный информационный ресурс, технология его ведения и (или) использования, функционирующие в открытой информационно-коммуникационной сети, а также организационная структура, обеспечивающая информационное взаимодействие;

8) МЗ РК – Министерство здравоохранения Республики Казахстан;

9) ВИС МЗ РК – ведомственные информационные системы Министерства здравоохранения Республики Казахстан;

10) СФЕ – структурно-функциональная единица;

11) организация ПМСП – организация, оказывающая первичную медико-санитарную помощь;

12) пользователь – субъект, обращающийся к информационной системе за получением необходимых ему электронных информационных ресурсов и пользующийся ими;

13) транзакционная услуга – услуга по предоставлению пользователям электронных информационных ресурсов, требующая взаимного обмена информацией с применением электронной цифровой подписи;

14) РПН – регистрация прикрепленного населения;

15) электронная государственная услуга – государственная услуга, оказываемая в электронной форме с применением информационных технологий;

16) электронный документ – документ, в котором информация представлена в электронно-цифровой форме и удостоверена посредством электронной цифровой подписи;

17) электронная цифровая подпись — набор электронных цифровых символов, созданный средствами электронной цифровой подписи и подтверждающий достоверность электронного документа, его принадлежность и неизменность содержания (далее – ЭЦП);

- 18) ПЭП – веб-портал "электронного правительства";
- 19) ШЭП – шлюз "электронного правительства".

## 2. Порядок деятельности услугодателя по оказанию Услуги

6. Пошаговые действия и решения услугодателя через ПЭП (схема функционального взаимодействия при оказании электронной государственной услуги) проводятся в соответствии с приложением 2 к настоящему Регламенту:

1) пользователь осуществляет регистрацию на ПЭП с помощью ИИН и пароля (осуществляется для незарегистрированных пользователей на ПЭП);

2) процесс 1 - процесс авторизации на ПЭП для получения электронной государственной услуги;

3) условие 1 - проверка на ПЭП подлинности данных о зарегистрированном пользователе через логин (ИИН) и пароль;

4) процесс 2 - формирование сообщения об отказе в авторизации на ПЭП в связи с имеющимися нарушениями в данных потребителя;

5) процесс 3 - выбор пользователем услуги, указанной в настоящем Регламенте, вывод на экран формы запроса для оказания услуги и заполнение пользователем формы (ввод данных) с учетом ее структуры и форматных требований;

6) процесс 4 - запрос на электронную государственную услугу из ЕИСЗ;

7) условие 2 – проверка входит ли выбранная МО в пилотную зону внедрения Е И С З ;

8) процесс 5 – отправка заявки пользователя в МСС на узел МО;

9) процесс 6 – отправка заявки пользователя в РПН;

10) условие 3 – проверка поступивших данных в МСС;

11) процесс 5.1 – результатом оказания услуги является формирование ПЭПом уведомления об отказе в прикреплении к МО с указанием причины отказа;

12) процесс 5.2 – формирование запроса на прикреплении к МО и отправка на обработку в УЗ в РПН.

13) условие 4 – принятие решения о прикреплении пользователя к желаемой МО ;

14) процесс 5.3 – результатом оказания услуги является формирование ПЭПом уведомления об отказе в прикреплении к МО с указанием причины отказа;

15) процесс 5.4 - результатом оказания услуги является формирование ПЭПом уведомления о прикреплении к МО;

16) условие 5 - проверка поступивших данных в РПН в МО;

17) процесс 6.1 – результатом оказания услуги является формирование ПЭПом уведомления об отказе в прикреплении к МО с указанием причины отказа ;

18) процесс 6.2 – формирование запроса на прикрепление к МО и отправка на обработку в УЗ в РПН .

19) условие 6 – принятие решения о прикреплении пользователя к желаемой МО ;

20) процесс 6.3 –результатом оказания услуги является формирование ПЭПом уведомления об отказе в прикреплении к МО с указанием причины отказа ;

21) процесс 6.4 - результатом оказания услуги является формирование ПЭПом уведомления о прикреплении к МО;

7. Экранные формы на электронную государственную услугу предоставляются пользователю в соответствии с приложением 3 к настоящему Регламенту :

1) ввод пользователем данных лица, которому оказывается услуга, (ИИН) и пароля для входа в ПЭП ;

2) выбор Услуги ;

3) заказ Услуги с помощью кнопки "Заказать услуг online" ;

4) заполнение заявления :

ИИН и ФИО выбирается автоматически, по результатам регистрации пользователя в ПЭП ;

пользователь с помощью кнопки "отправить запрос" осуществляет отправку заявления ;

5) обработка запроса :

у пользователя на экране дисплея выводится следующая информация: ИИН; ФИО; Организация ПМСП; статус;

с помощью кнопки "обновить статус" пользователю предоставляется возможность просмотреть результаты обработки заявки на прикрепление к ПМСП ;

6) при получении ответа из ЕИСЗ МЗ РК отображается результат заявки на прикрепления к организации ПМСП ;

7) после обработки заявки пользователю предоставляется возможность просмотреть результаты обработки заявки следующим образом:

после нажатия кнопки "печать уведомления" - результат заявки отправляются на печать .

8. Процесс обработки поступающих заявок в организацию ПМСП описан ниже :

1) уполномоченный сотрудник организации ПМСП (далее – сотрудник

ПМСП) в течение рабочего дня проверяет наличие поступающих заявок на прикрепление с ПЭП (далее - заявки) в функционале ВИС МЗ РК;

2) в случае если такие имеются, сотрудник ПМСП обрабатывает их в следующем порядке:

если принимается решение об отказе в прикреплении к организации ПМСП данного физического лица, то сотрудник ПМСП отклоняет заявку с указанием причины отказа;

если принимается решение о прикреплении данного физического лица к организации ПМСП, то сотрудник ПМСП принимает заявку и формирует запрос на прикрепление для отправки на рассмотрение в УЗ.

9. Процесс обработки поступающих запросов в УЗ проводится следующим образом:

1) уполномоченный сотрудник УЗ (далее – сотрудник УЗ) в течение рабочего дня проверяет наличие поступающих запросов на прикрепление от организаций ПМСП (далее - запрос) в функционале портала РПН;

2) в случае если такие имеются, сотрудник УЗ обрабатывает их в следующем порядке:

если принимается решение об отказе в прикреплении к организации ПМСП данного физического лица, то сотрудник УЗ обрабатывает данный запрос как отказ в прикреплении;

если принимается решение о прикреплении данного физического лица к организации ПМСП, то сотрудник УЗ обрабатывает данный запрос и прикрепляет физическое лицо к организации ПМСП.

10. Необходимую информацию и консультацию по оказанию электронной государственной услуги можно получить по телефону call-центра ПЭП: (1414).

### **3. Описание порядка взаимодействия в процессе оказания Услуги**

11. Информационные системы, которые участвуют в процессе оказания Услуги:

П Э П ;  
Ш Э П ;  
Г Б Д Ф Л ;  
М С С Е И С З ;  
Р П Н .

12. Текстовое табличное описание последовательности действий (процедур, функций, операций) с указанием срока выполнения каждого действия приведено в приложении 1 к настоящему Регламенту.

13. Схема, отражающая взаимосвязь между логической последовательностью

действий в соответствии с их описаниями, приведена в приложении 2 к настоящему Регламенту.

14. Результаты оказания Услуги пользователям измеряются показателями качества и доступности, форма анкеты для определения показателей электронной государственной услуги: "качество" и "доступность" приведена в приложении 3 к настоящему Регламенту.

15. Требования, предъявляемые к процессу оказания Услуги пользователям:

1. конфиденциальность (защита от несанкционированного получения информации);
2. целостность (защита от несанкционированного изменения информации);
3. доступность (защита от несанкционированного удержания информации и ресурсов).

16. Техническое условие оказания электронной государственной услуги:

1. выход в Интернет;
2. наличие ИИН у лица, которое прикрепляется к медицинской организации, оказывающей первичную медико-санитарную помощь;
3. авторизация на ПЭП.

Приложение 1 к Регламенту электронной государственной услуги "Прикрепление к медицинской организации, оказывающей первичную медико-санитарную помощь"

**Текстовое табличное описание последовательности действий (процедур, функций, операций) с указанием срока выполнения каждого действия**

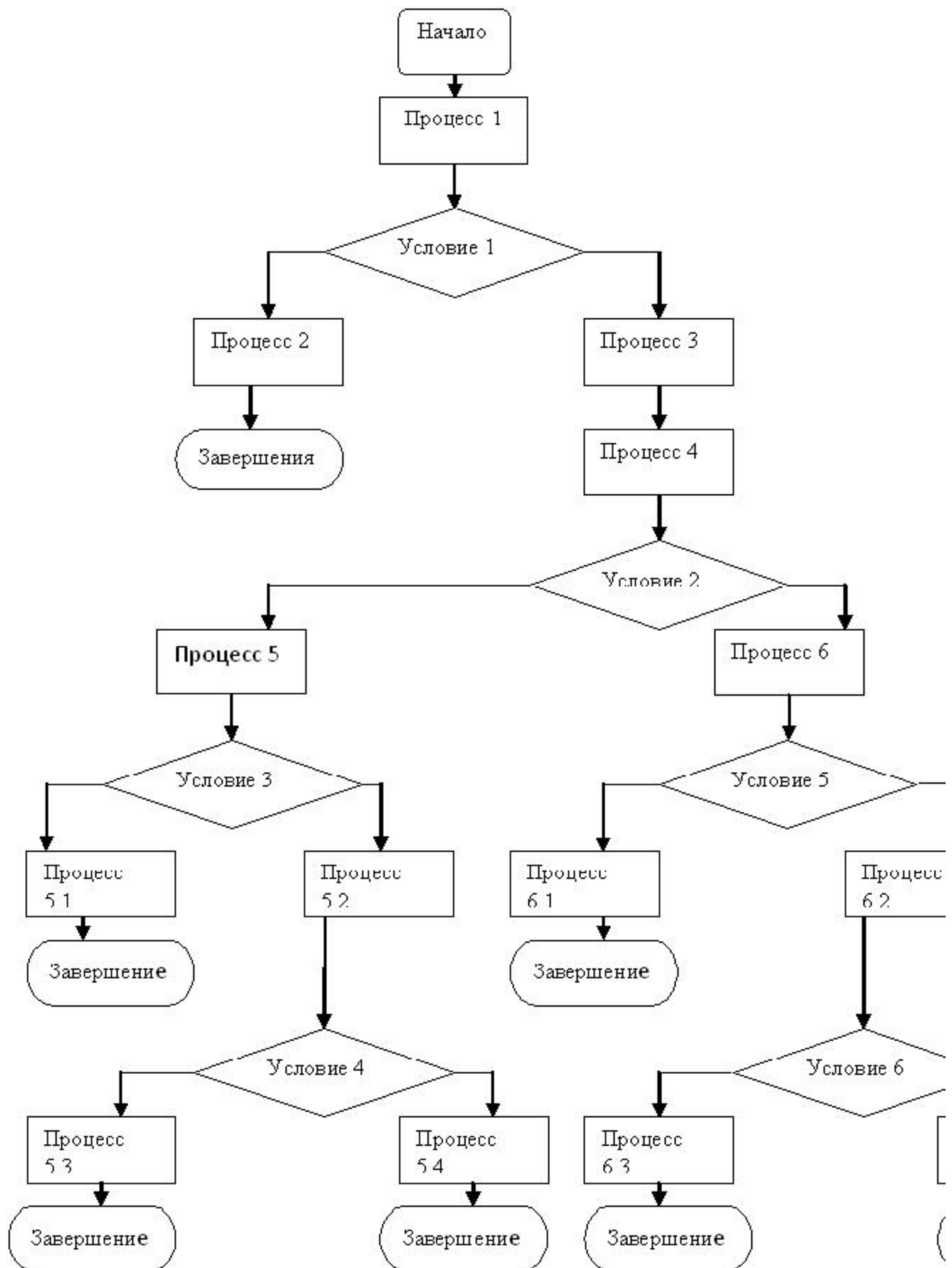
№ действия(хода, потока работ)	1	2	3	4	5	6
Наименование СФЕ	Пользователь	ПЭП	Пользователь	ПЭП	ПЭП	ВИС
Наименование действия (процесса, процедуры, операции) и их описание	Авторизуется на ПЭП по ИИН с указанием пароля и	Формирует сообщение об отказе в связи с нарушениями в данных пользователя	Запрашивает услугу и заполняет необходимые поля и нажимает на кнопку отправить запрос	Формирует сообщение о неполноте заполненных данных	Отправление заявки в ВИС МЗ РК	При запросе
Форма завершения (данные, документ)	В случае успешной авторизации получает		В случае успешного заполнения		Заполненная форма	

организационно-распорядительное решение)	доступ к электронным услугам на ИС "ПЭП".	Ответ с указанием ошибки	отправка заявки в ВИС ЕИСЗ	Информативное окно	заявки, со статусом заявки	Приреш прик
Сроки исполнения	1 мин	30 сек	2 мин	1 мин	5 мин	30 м
Номер следующего действия	3-если авторизация прошла успешно, 2-если есть нарушения в данных потребителя	-	4- если заполнение заявки прошло успешно, 5-если заполнены не все необходимые данные	-	6	7-ес приреш отка: 8-ес одоб прик

Приложение 2 к Регламенту электронной государственной услуги "Прикрепление к медицинской организации, оказывающей первичную медико-санитарную помощь

**Схема, отражающая взаимосвязь между логической последовательностью действий в соответствии с их описаниями**





Приложение 3 к Регламенту электронной

государственной услуги "Прикрепление к  
медицинской организации, оказывающей  
первичную медико-санитарную помощь

**Форма анкеты для определения показателей электронной  
государственной услуги: "качество" и "доступность" \_\_\_\_\_**

**(наименование услуги)**

1. Удовлетворены ли Вы качеством процесса и результатом оказания  
электронной государственной услуги?

- 1) не удовлетворен;
- 2) частично удовлетворен;
- 3) удовлетворен.

2. Удовлетворены ли Вы качеством информации о порядке оказания  
электронной государственной услуги?

- 1) не удовлетворен;
- 2) частично удовлетворен;

3) удовлетворен.

Приложение 2 к постановлению  
акимата Атырауской области

от 29 декабря 2012 года № 432

Утвержден постановлением

акимата Атырауской области

от 29 декабря 2012 года № 432

**Регламент электронной государственной услуги "Выдача лицензии,  
переоформление, выдача дубликатов лицензии на медицинскую  
деятельность"**

**1. Общие положения**

1. Электронная государственная услуга оказывается государственным  
учреждением "Управление здравоохранения Атырауской области" (далее –  
услугодатель), через центры обслуживания населения (далее - Центр), а также  
через веб-портал "электронного правительства" по адресу: [www.e.gov.kz](http://www.e.gov.kz) и  
веб-портал "Е-лицензирование" по адресу: [www.elicense.kz](http://www.elicense.kz) (далее – ПЭП).

2. Электронная государственная услуга оказывается на основании стандарта  
государственной услуги "Выдача лицензии, переоформление, выдача дубликатов  
лицензии на медицинскую деятельность" (далее – услуга), утвержденного

постановлением Правительства Республики Казахстан от 10 сентября 2012 года № 1173 "Об утверждении стандартов государственных услуг в сфере медицинской деятельности" (далее – Стандарт).

3. Степень автоматизации электронной государственной услуги: частично автоматизированная.

4. Вид оказания электронной государственной услуги: транзакционная.

5. Понятия и сокращения, используемые в настоящем регламенте электронной государственной услуги "Выдача лицензии, переоформление, выдача дубликатов лицензии на медицинскую деятельность" (далее - Регламент):

1) информационная система – система, предназначенная для хранения, обработки, поиска, распространения, передачи и предоставления информации с применением аппаратно–программного комплекса (далее – ИС);

2) получатель – физическое или юридическое лицо, которому оказывается электронная государственная услуга;

3) единая нотариальная информационная система - это аппаратно-программный комплекс, предназначенный для автоматизации нотариальной деятельности и взаимодействия органов юстиции и нотариальных палат (далее - ЕНИС);

4) бизнес–идентификационный номер – уникальный номер, формируемый для юридического лица (филиала и представительства) и индивидуального предпринимателя, осуществляющего деятельность в виде совместного предпринимательства (далее – БИН);

5) веб–портал "Е-лицензирование" – информационная система, содержащая сведения о выданных, переоформленных, приостановленных, возобновленных и прекративших действие лицензиях, а также филиалах, представительствах (объектах, пунктах, участках) лицензиата, осуществляющих лицензируемый вид (подвид) деятельности, которая централизованно формирует идентификационный номер лицензий, выдаваемых лицензиарами (далее – ИС ГБД "Е-лицензирование") ;

6) индивидуальный идентификационный номер – уникальный номер, формируемый для физического лица, в том числе индивидуального предпринимателя, осуществляющего деятельность в виде личного предпринимательства (далее – ИИН);

7) ГБД ФЛ – государственная база данных "Физические лица";

8) ГБД ЮЛ – государственная база данных "Юридические лица";

9) структурно–функциональные единицы (далее - СФЕ) перечень структурных подразделений государственных органов, учреждений или иных организаций и информационные системы, которые участвуют в процессе оказания услуги.

- 10) электронная государственная услуга – государственная услуга, оказываемая в электронной форме с применением информационных технологий;
- 11) пользователь – субъект (получатель, услугодатель), обращающийся к информационной системе за получением необходимых ему электронных информационных ресурсов и пользующийся ими;
- 12) транзакционная услуга – услуга по предоставлению пользователям электронных информационных ресурсов, требующая взаимного обмена информацией с применением электронной цифровой подписи;
- 13) ИС ЦОН – информационная система центра обслуживания населения;
- 14) веб–портал "электронного правительства" – информационная система, представляющая собой единое окно доступа ко всей консолидированной правительственной информации, включая нормативную правовую базу, и к электронным государственным услугам;
- 15) шлюз "электронного правительства" – информационная система, предназначенная для интеграции информационных систем "электронного правительства" в рамках реализации электронных услуг (далее – ШЭП);
- 16) платежный шлюз "электронного правительства" – автоматизированная информационная система, предназначенная для обеспечения взаимодействия между информационными системами банков второго уровня, организаций, осуществляющих отдельные виды банковских операций, и "электронного правительства" при осуществлении платежей физических и юридических лиц (далее – ПШЭП);
- 17) электронная цифровая подпись — набор электронных цифровых символов, созданный средствами электронной цифровой подписи и подтверждающий достоверность электронного документа, его принадлежность и неизменность содержания (далее – ЭЦП);
- 18) электронный документ – документ, в котором информация представлена в электронно-цифровой форме и удостоверена посредством электронной цифровой подписи;
- 19) электронная лицензия – лицензия в форме электронного документа, оформляемая и выдаваемая с использованием информационных технологий, равнозначная лицензии на бумажном носителе;
- 20) РШЭП – региональный шлюз "электронного правительства" - информационная система, обеспечивающая информационное взаимодействие между внутренними системами/подсистемами местных исполнительных органов и внешними информационными системами, участвующими в процессе оказания электронных услуг местных исполнительных органов;

## 2. Порядок деятельности услугодателя по оказанию электронной государственной услуги

6. Пошаговые действия и решения через ПЭП (диаграмма № 1 функционального взаимодействия при оказании электронной государственной услуги) приведены в приложении 2 к настоящему Регламенту:

1) получатель осуществляет регистрацию на ПЭП с помощью своего регистрационного свидетельства ЭЦП, которое хранится в интернет-браузере компьютера получателя (осуществляется для незарегистрированных получателей на ПЭП);

2) процесс 1 – прикрепление в интернет-браузер компьютера получателя регистрационного свидетельства ЭЦП, процесс ввода получателем пароля (процесс авторизации) на ПЭП для получения электронной государственной услуги;

3) условие 1 – проверка на ПЭП подлинности данных о зарегистрированном получателе через логин (ИИН/БИН) и пароль;

4) процесс 2 – формирование ПЭП сообщения об отказе в авторизации в связи с имеющимися нарушениями в данных получателя;

5) процесс 3 – выбор получателем электронной государственной услуги в ИС ГБД "Е-лицензирование", указанной в настоящем Регламенте, вывод на экран формы запроса для оказания электронной государственной услуги и заполнение получателем формы (ввод данных) с учетом ее структуры и форматных требований, прикреплением к форме запроса необходимых документов в электронном виде;

6) процесс 4 – оплата услуги на ПШЭП, а затем эта информация поступает в ИС ГБД "Е-лицензирование";

7) условие 2 – проверка в ИС ГБД "Е-лицензирование" факта оплаты за оказание электронной государственной услуги;

8) процесс 5 – формирование сообщения об отказе в запрашиваемой электронной государственной услуге, в связи с отсутствием оплаты за оказание электронной государственной услуги в ИС ГБД "Е-лицензирование";

9) процесс 6 - выбор получателем регистрационного свидетельства ЭЦП для удостоверения (подписания) запроса;

10) условие 3 – проверка на ПЭП срока действия регистрационного свидетельства ЭЦП и отсутствия в списке отозванных (аннулированных) регистрационных свидетельств, а также соответствия идентификационных данных между ИИН/БИН указанным в запросе, и ИИН/БИН указанным в регистрационном свидетельстве ЭЦП;

11) процесс 7 – формирование сообщения об отказе в запрашиваемой услуге в

связи с не подтверждением подлинности ЭЦП получателя;

12) процесс 8 – удостоверение (подписание) посредством ЭЦП получателя заполненной формы (введенных данных) запроса на оказание электронной государственной услуги;

13) процесс 9 – регистрация электронного документа (запроса получателя) в ИС ГБД "Е-лицензирование" и обработка запроса в ИС ГБД "Е-лицензирование";

14) условие 4 – проверка услугодателем соответствия получателя квалификационным требованиям и основаниям для выдачи оказания электронной государственной услуги;

15) процесс 10 – формирование сообщения об отказе в запрашиваемой услуге в связи с имеющимися нарушениями в данных получателя в ИС ГБД "Е-лицензирование";

16) процесс 11 – получение получателем результата электронной государственной услуги (электронная лицензия), сформированной ИС ГБД "Е-лицензирование". Электронный документ формируется с использованием ЭЦП уполномоченного лица услугодателя.

7. Пошаговые действия и решения через услугодателя (диаграмма № 2 функционального взаимодействия при оказании электронной государственной услуги) приведены в приложении 2 к настоящему Регламенту:

1) процесс 1 – ввод сотрудником услугодателя логина и пароля (процесс авторизации) в ИС ГБД "Е-лицензирование" для оказания электронной государственной услуги;

2) условие 1 – проверка в ИС ГБД "Е-лицензирование" подлинности данных о зарегистрированном сотруднике услугодателя через логин и пароль;

3) процесс 2 – формирование ИС ГБД "Е-лицензирование" сообщения об отказе в авторизации в связи с имеющимися нарушениями в данных сотрудника услугодателя;

4) процесс 3 – выбор сотрудником услугодателя электронной государственной услуги, указанной в настоящем Регламенте, вывод на экран формы запроса для оказания электронной государственной услуги и ввод сотрудником услугодателя данных получателя, а также данных по доверенности представителя получателя (при нотариально удостоверенной доверенности, при ином удостоверении доверенности-данные доверенности не заполняются);

5) процесс 4 – направление запроса через ШЭП в ГБД ФЛ/ГБД ЮЛ о данных получателя, а также в ЕНИС – о данных доверенности представителя получателя;

6) условие 2 – проверка наличия данных получателя в ГБД ФЛ/ГБД ЮЛ, данных доверенности в ЕНИС;

7) процесс 5 – формирование сообщения о невозможности получения данных в связи с отсутствием данных получателя в ГБД ФЛ/ГБД ЮЛ, данных

д о в е р е н н о с т и в Е Н И С ;

8) процесс 6 – заполнение формы запроса в части отметки о наличии документов в бумажной форме и сканирование сотрудником услугодателя необходимых документов, предоставленных получателем, и прикрепление их к ф о р м е з а п р о с а ;

9) процесс 7 – регистрация запроса в ИС ГБД "Е-лицензирование" и обработка электронной государственной услуги в ИС ГБД "Е-лицензирование";

10) условие 3 – проверка услугодателем соответствия получателя квалификационным требованиям и основаниям для оказания электронной г о с у д а р с т в е н н о й у с л у г и ;

11) процесс 8 – формирование сообщения об отказе в запрашиваемой электронной государственной услуге в связи с имеющимися нарушениями в данных получателя в ИС ГБД "Е-лицензирование";

12) процесс 9 – получение получателем результата электронной государственной услуги (электронная лицензия) сформированной ИС ГБД "Е-лицензирование". Электронный документ формируется с использованием ЭЦП уполномоченного лица услугодателя.

8. Пошаговые действия и решения через Центр (диаграмма № 3 функционального взаимодействия при оказании электронной государственной услуги) приведены в приложении 2 к настоящему Регламенту:

1) процесс 1 – ввод оператором Центра в автоматизированное рабочее место (далее - АРМ) ИС ГБД "Е-лицензирование" логина и пароля (процесс авторизации) для оказания электронной государственной услуги;

2) процесс 2 – выбор оператором Центра электронной государственной услуги, указанной в настоящем Регламенте, вывод на экран формы запроса для оказания электронной государственной услуги и ввод оператором Центра данных получателя, а также данных доверенности представителя получателя (при нотариально удостоверенной доверенности, при ином удостоверении доверенности – данные доверенности не заполняются);

3) процесс 3 – направление запроса через ШЭП в ГБД ФЛ/ГБД ЮЛ о данных получателя, а также в ЕНИС - о данных доверенности представителя получателя;

4) условие 1 – проверка наличия данных получателя в ГБД ФЛ/ГБД ЮЛ, д а н н ы х д о в е р е н н о с т и в Е Н И С ;

5) процесс 4 – формирование сообщения о невозможности получения данных в связи с отсутствием данных потребителя в ГБД ФЛ/ГБД ЮЛ, д а н н ы х д о в е р е н н о с т и в Е Н И С ;

6) процесс 5 – заполнение оператором Центра формы запроса в части отметки о наличии документов в бумажной форме и сканирование документов, предоставленных получателем, прикрепление их к форме запроса и

удостоверение посредством ЭЦП заполненной формы (введенных данных) запроса на оказание электронной государственной услуги;

7) процесс 6 - направление электронного документа (запроса получателя) удостоверенного (подписанного) ЭЦП оператора Центра через ШЭП в ИС ГБД "Е - лицензирование";

8) процесс 7 – регистрация электронного документа в ИС ГБД "Е - лицензирование";

9) условие 2 – проверка (обработка) услугодателем соответствия приложенных получателем документов, указанных в Стандарте и основаниям для оказания электронной государственной услуги;

10) процесс 8 - формирование сообщения об отказе в запрашиваемой государственной электронной услуге в связи с имеющимися нарушениями в документах получателя в ИС ГБД "Е-лицензирование"

11) процесс 9 – получение получателем через оператора Центра результата электронной государственной услуги (электронная лицензия) сформированной ИС ГБД "Е - лицензирование".

9. Формы заполнения запроса и ответа на услугу приведены на веб-портал "электронного правительства" [www.egov.kz](http://www.egov.kz) или веб-портал "Е-лицензирование" [www.elicense.kz](http://www.elicense.kz), а также через центры обслуживания населения.

10. После обработки запроса получателю предоставляется возможность просмотреть результаты обработки запроса следующим образом:  
после нажатия кнопки "открыть" – результат запроса выводится на экран дисплея;

после нажатия кнопки "сохранить" – результат запроса сохраняется на заданном получателем магнитном носителе в формате Adobe Acrobat.

11. Необходимую информацию и консультацию по оказанию электронной государственной услуги можно получить по телефону call-центра: (1414).

### **3. Описание порядка взаимодействия в процессе оказания электронной государственной услуги**

12. СФЕ, которые участвуют в процессе оказания электронной государственной услуги:

- 1 ) П Э П ;
- 2 ) П Ш Э П ;
- 3) ИС ГБД "Е-лицензирование";
- 4 ) Г Б Д Ю Л ;
- 5 ) Г Б Д Ф Л ;
- 6 ) услугодатель ;



7 ) И С Ц О Н ;  
8 ) оператор Центра .

13. Текстовое табличное описание последовательности действий (процедур, функций, операций) с указанием срока выполнения каждого действия приведены в приложении 1 к настоящему Регламенту.

14. Диаграмма, отражающая взаимосвязь между логической последовательностью действий (в процессе оказания электронной государственной услуги) в соответствии с их описаниями, приведена в приложении 2 к настоящему Регламенту.

15. Результаты оказания услуги получателям измеряются показателями качества и доступности в соответствии с приложением 3 к настоящему Регламенту .

16. Требования, предъявляемые к процессу оказания услуги получателям:

- 1) конфиденциальность (защита от несанкционированного получения информации) ;
- 2) целостность (защита от несанкционированного изменения информации);
- 3) доступность (защита от несанкционированного удержания информации и ресурсов) .

17. Техническое условие оказания услуги:

- 1) выход в Интернет ;
- 2) наличие ИИН/БИН у лица, которому выдается электронная лицензия;
- 3) авторизация ПЭП ;
- 4) наличие пользователя ЭЦП;
- 5) наличие банковской карточки или текущего счета в банке второго уровня.

Приложение 1 к Регламенту электронной государственной услуги "Выдача лицензии, переоформление, выдача дубликатов лицензии на медицинскую деятельность"

**Текстовое табличное описание последовательности действий СФЕ ( процедур, функций, операций) с указанием срока выполнения каждого действия**

**Таблица 1. Описание действий СФЕ через ПЭП**

№ действия (хода, потока работ)	1	2	3	4
22 Наименование СФЕ	Получатель	ПЭП	Получатель	ПШЭП

33	Наименование действия (процесса, процедуры, операции) и их описание	Прикрепление в интернет-браузер компьютера получателя регистрационного свидетельства ЭЦП	Формирует сообщение об отказе в связи с имеющимися нарушениями в данных получателя	Выбирает услугу и формирует данные запроса прикреплением необходимых документов в электронном виде	Оплата электронно-государственной услуги
44	Форма завершения (данные, документ организационно-распорядительное решение)	Отображение уведомления об успешном формировании запроса	Формирование сообщения об отказе в запрашиваемой электронной государственной услуге	Отображение уведомления об успешном формировании запроса	Отображены уведомления об успешном завершении действия
55	Сроки исполнения	10–15 сек	20 сек	1,5 мин	1,5 мин
66	Номер следующего действия	2– если есть нарушения в данных получателя; 3– если авторизация прошла успешно	–	4	5 – если оплатил, 6 если оплатил.

**Таблица 2. Описание действий СФЕ через услугодателя**

11	№ действия (хода, потока работ)	1	2	3	4	5
22	Наименование СФЕ	Услугодатель	ИС ГБД "Е-лицензирование"	Услугодатель	ГБД ФЛ/ ГБД ЮЛ	ИС Е-
33	Наименование действия (процесса, процедуры, операции) и их описание	Авторизуется на ИС ГБД "Е-лицензирование"	Формирует сообщение об отказе в связи с имеющимися нарушениями в данных	Выбор сотрудником услугодателя электронной государственной услуги	Направление запроса на проверку данных получателя в ГБД ФЛ/ ГБД ЮЛ	Фс от им на да
64	Форма завершения (данные, документ)	Отображение уведомления об	Формирование сообщения об отказе в запрашиваемой электронной	Отображение уведомления об	Маршрутизация запроса	Фс от за эл

	организационно–распорядительное решение)	успешном формировании запроса	государственной услуге	успешном формировании запроса		го ус.
+ 5	Сроки исполнения	10–15 сек	20 сек	1,5 мин	1,5 мин	20
6	Номер следующего действия	1 - Проверка в ИС Г Б Д " Е-лицензирование " подлинности данных логина и пароля сотрудника услугодателя	-	4	5– если есть нарушения в данных получателя; 6 – е с л и авторизация прошла успешно	-

**Таблица 3. Описание действий СФЕ через ЦОН**

1	№ действия (хода, потока работ)	1	2	3	4	5
2	Наименование СФЕ	АРМ ИС ЦОН	Оператор Центра	Оператор Центра	ГБД ФЛ/ГБД ЮЛ, ЕНИС	Оператор Центра
3	Наименование действия (процесса, процедуры, операции) и их описание	Авторизуется оператор Центра по логину и паролю	Выбирает услугу и формирует данные запроса	Направление запроса в ГБД ФЛ/ГБД ЮЛ, ЕНИС	Формирует сообщение о невозможности получения данных в связи с отсутствием данных потребителя	Заполнены запроса прикреплен форме зац необходим документо удостовере ЭЦП
4	Форма завершения (данные, документ организационно–распорядительное решение)	Регистрация запроса в системе с присвоением номера заявлению	Отображение уведомления об успешном формировании запроса	Маршрутизация запроса	Формирование мотивированного отказа	Отображен уведомлен успешном формирова запроса
5	Сроки исполнения	30 сек – 1 минута	30 сек	1,5 мин	1,5 мин	30 сек – минута
6	Номер следующего действия	2	3	4 - если есть нарушения в данных получателя; 5– е с л и нарушений нет	-	-

Приложение 2 к Регламенту электронной государственной услуги "Выдача лицензии, переоформление, выдача дубликатов лицензии на медицинскую деятельность"

Диаграммы, отражающая взаимосвязь между логической последовательностью действий (в процессе оказания электронной государственной услуги) в соответствии с их описаниями

Диаграмма № 1 функционального взаимодействия при оказании электронной государственной услуги через ПЭП

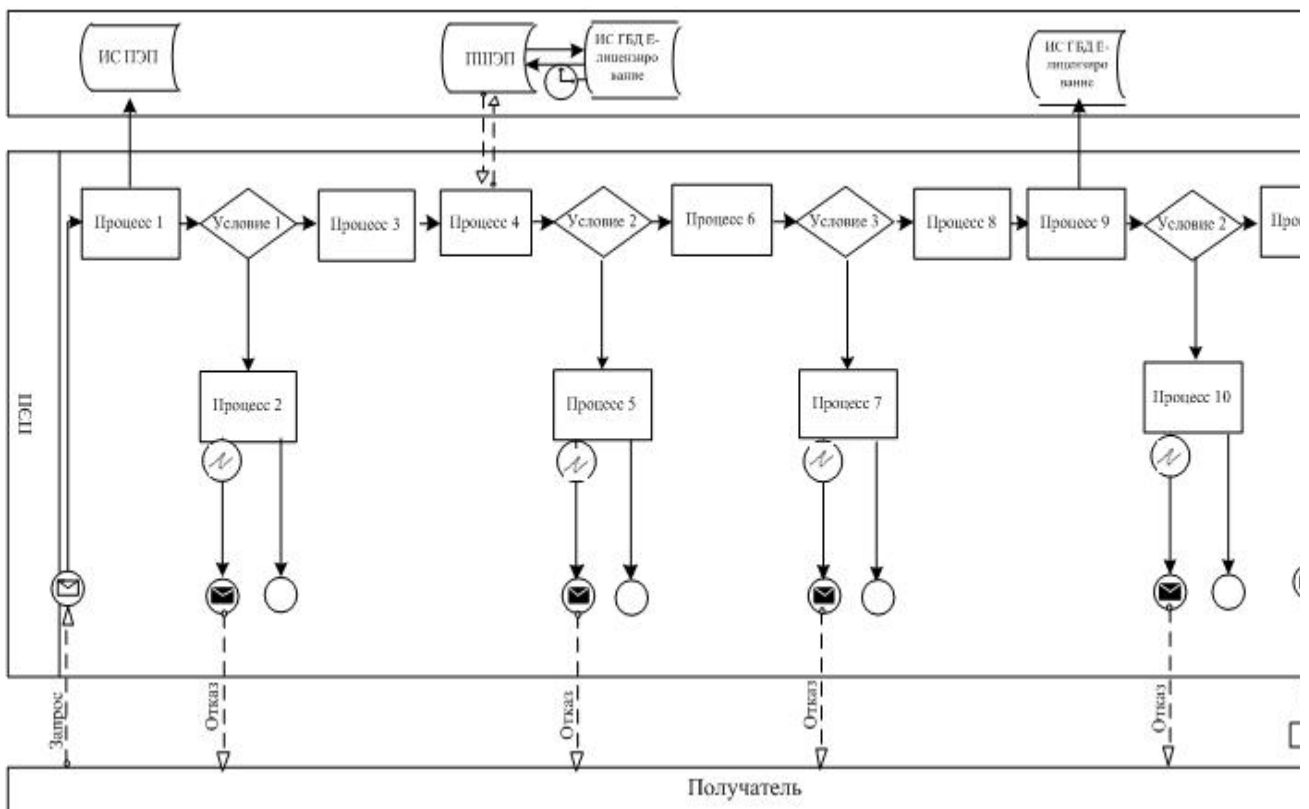
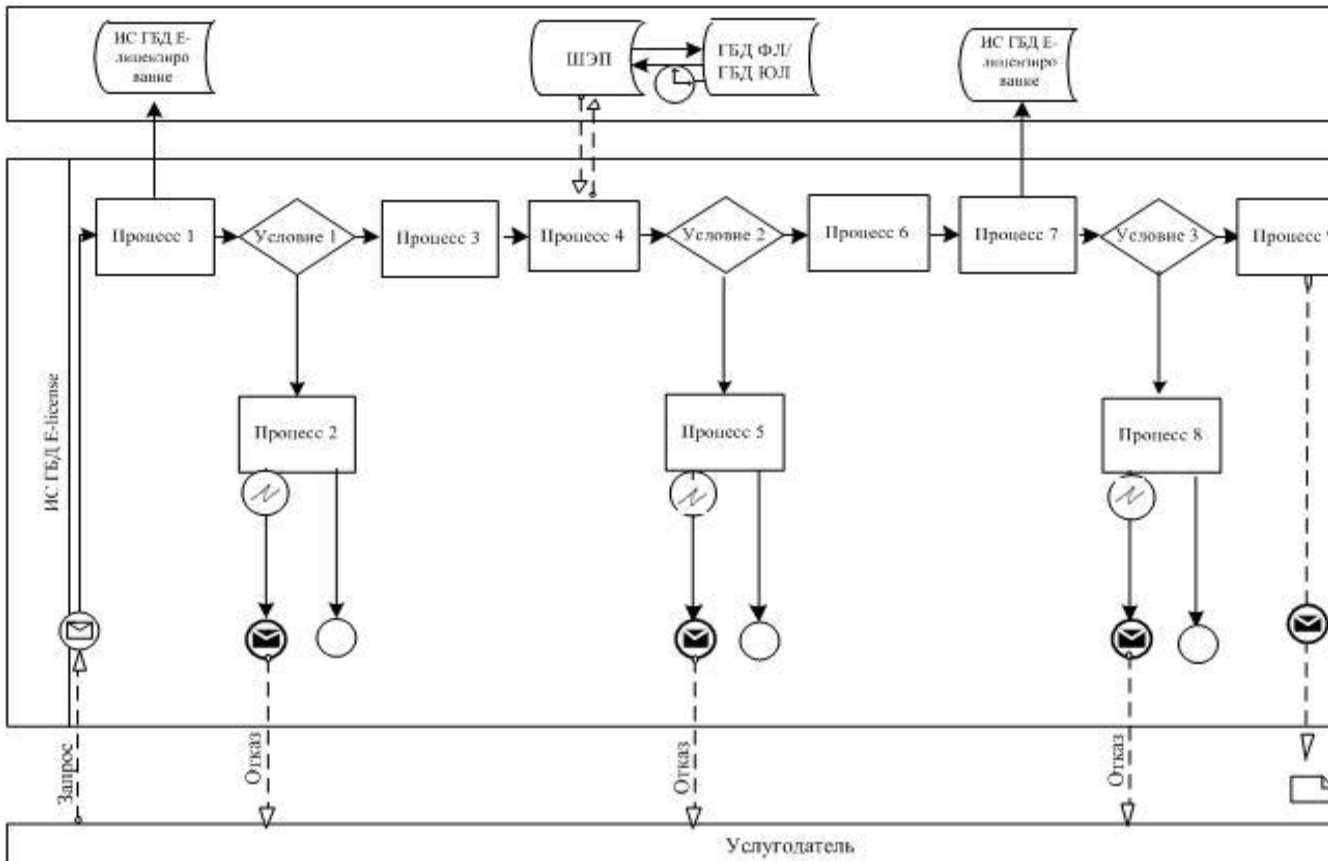
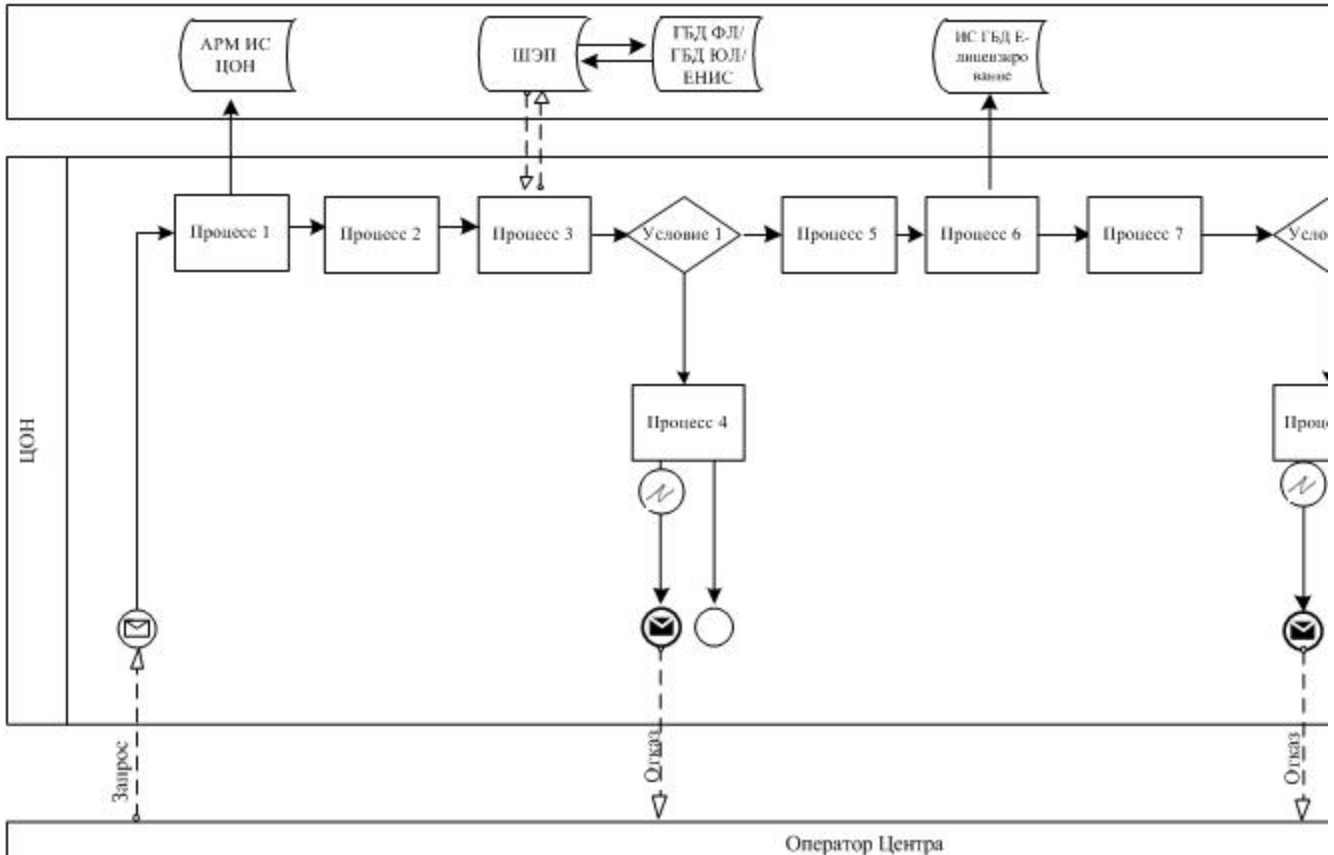













Диаграмма № 2 функционального взаимодействия при оказании электронной государственной услуги через услугодателя



**Диаграмма № 3 функционального взаимодействия при оказании электронной государственной услуги через ИС ЦОН**



## Условные обозначения:

	Сообщение начальное
	Сообщение завершающее
	Сообщение промежуточное
	Простое событие завершающее
	Ошибка
	Информационная система
	Процесс
	Условие
	Поток управления
	Поток сообщений
	Электронный документ, предоставляемый конечному пользователю

Приложение 3 к Регламенту электронной государственной услуги "Выдача лицензии, переоформление, выдача дубликатов лицензии на медицинскую деятельность"

## Форма анкеты для определения показателей электронной государственной услуги: "качество" и "доступность"

---

### (наименование услуги)

1. Удовлетворены ли Вы качеством процесса и результатом оказания электронной государственной услуги?

- 1) не удовлетворен;
- 2) частично удовлетворен;
- 3) удовлетворен.

2. Удовлетворены ли Вы качеством информации о порядке оказания электронной государственной услуги?

- 1) не удовлетворен;
- 2) частично удовлетворен;
- 3) удовлетворен.

© 2012. РГП на ПХВ «Институт законодательства и правовой информации Республики Казахстан»  
Министерства юстиции Республики Казахстан