

Об утверждении регламента электронной государственной услуги "Выдача лицензии, переоформление, выдача дубликатов лицензии на осуществление вида деятельности по сбору (заготовке), хранению, переработке и реализации юридическими лицами лома и отходов цветных и черных металлов"

Утративший силу

Постановление областного акимата Атырауской области от 28 декабря 2012 года № 426. Зарегистрировано Департаментом юстиции Атырауской области 25 января 2013 года № 2682

Сноска. Утратило силу - постановлением Атырауского областного акимата от 21.06.2013 № 238.

В соответствии со статьями 27, 37 Закона Республики Казахстан от 23 января 2001 года "О местном государственном управлении и самоуправлении в Республике Казахстан" и пунктом 4 статьи 9-1 Закона Республики Казахстан от 27 ноября 2000 года "Об административных процедурах" акимат Атырауской области **ПОСТАНОВЛЯЕТ:**

1. Утвердить прилагаемый регламент электронной государственной услуги "Выдача лицензии, переоформление, выдача дубликатов лицензии на осуществление вида деятельности по сбору (заготовке), хранению, переработке и реализации юридическими лицами лома и отходов цветных и черных металлов".

2. Контроль за исполнением настоящего постановления возложить на Абдирова А.А. – заместителя акима области.

3. Настоящее постановление вступает в силу со дня государственной регистрации в органах юстиции и вводится в действие по истечении десяти календарных дней после дня его первого официального опубликования.

Аким области

Б. Измухамбетов

"СОГЛАСОВАНО"

Министр транспорта и коммуникаций
Республики Казахстан

_____ А. Жумагалиев

28 декабря 2012 год

Приложение к постановлению
акимата Атырауской области
от 28 декабря 2012 года № 426
Утвержден постановлением
акимата Атырауской области
от 28 декабря 2012 года № 426

Регламент электронной государственной услуги "Выдача лицензии, переоформление, выдача дубликатов лицензии на осуществление вида деятельности по сбору (заготовке), хранению, переработке и реализации юридическими лицами лома и отходов цветных и черных металлов"

Общие положения

1. Электронная государственная услуга "Выдача лицензии, переоформление, выдача дубликатов лицензии на осуществление вида деятельности по сбору (заготовке), хранению, переработке и реализации юридическими лицами лома и отходов цветных и черных металлов" (далее – электронная государственная услуга) оказывается государственным учреждением "Управление энергетики и жилищно-коммунального хозяйства Атырауской области" (далее – услугодатель), а также через веб-портал "электронного правительства" по адресу: www.e.gov.kz или веб-портал "Е-лицензирование" по адресу: www.elicense.kz (далее - ПЭП). При условии наличия у получателя электронной цифровой подписи.

2. Электронная государственная услуга оказывается на основании стандарта государственной услуги "Выдача лицензии, переоформление, выдача дубликатов лицензии на осуществление вида деятельности по сбору (заготовке), хранению, переработке и реализации юридическими лицами лома и отходов цветных и черных металлов", утвержденного постановлением Правительства Республики Казахстан от 31 августа 2012 года № 1130 "Об утверждении стандартов государственных услуг в области промышленности и экспортного контроля и внесении изменений в некоторые решения Правительства Республики Казахстан" (далее – Стандарт).

3. Степень автоматизации электронной государственной услуги: частично автоматизированная.

4. Вид оказания электронной государственной услуги: транзакционная.

5. Понятия и сокращения, используемые в настоящем регламенте электронной государственной услуги "Выдача лицензии, переоформление, выдача дубликатов лицензии на осуществление вида деятельности по сбору (заготовке), хранению, переработке и реализации юридическими лицами лома и отходов цветных и черных металлов" (далее - Регламент):

- 1) АРМ – автоматизированное рабочее место;
- 2) информационная система – система, предназначенная для хранения, обработки, поиска, распространения, передачи и предоставления информации с применением аппаратно–программного комплекса (далее – ИС);
- 3) получатель – юридическое лицо, которому оказывается электронная

государственная услуга;

4) единая нотариальная информационная система – это аппаратно-программный комплекс, предназначенный для автоматизации нотариальной деятельности и взаимодействия органов юстиции и нотариальных палат (далее - ЕНИС);

5) бизнес–идентификационный номер - уникальный номер, формируемый для юридического лица (филиала и представительства) и индивидуального предпринимателя, осуществляющего деятельность в виде совместного предпринимательства (далее – БИН);

6) ГБД ЮЛ – государственная база данных "Юридические лица";

7) ИС ГБД "Е-лицензирование" - информационная система государственной базы данных "Е-лицензирование";

8) структурно–функциональные единицы (далее - СФЕ) перечень структурных подразделений государственных органов, государственных учреждений или иных организаций, которые участвуют в процессе оказания электронной государственной услуги;

9) пользователь – субъект, обращающийся к информационной системе за получением необходимых ему электронных информационных ресурсов и пользующийся ими;

10) транзакционная услуга – услуга по предоставлению электронных информационных ресурсов пользователям, требующая взаимного обмена информацией, с применением электронной цифровой подписи;

11) веб–портал "электронного правительства" – информационная система, представляющая собой единое окно доступа ко всей консолидированной правительственной информации, включая нормативную правовую базу, и к электронным государственным услугам (далее - ПЭП);

12) шлюз "электронного правительства" – информационная система, предназначенная для интеграции информационных систем "электронного правительства" в рамках реализации электронных услуг (далее – ШЭП);

13) платежный шлюз "электронного правительства" – автоматизированная информационная система, предназначенная для обеспечения взаимодействия между информационными системами банков второго уровня, организаций, осуществляющих отдельные виды банковских операций и "электронного правительства" при осуществлении платежей юридических лиц (далее – ПШЭП);

14) электронная цифровая подпись — набор электронных цифровых символов, созданный средствами электронной цифровой подписи и подтверждающий достоверность электронного документа, его принадлежность и неизменность содержания (далее – ЭЦП);

15) электронный документ – документ, в котором информация представлена в

электронно–цифровой форме и удостоверена посредством ЭЦП;

16) электронная государственная услуга – государственная услуга, оказываемая в электронной форме с применением информационных технологий;

17) электронная форма лицензии – лицензия в форме электронного документа, оформляемая и выдаваемая с использованием информационных технологий, равнозначная лицензии на бумажном носителе;

18) РШЭП – региональный шлюз "электронного правительства".

2. Порядок деятельности услугодателя по оказанию электронной государственной услуги

6. Пошаговые действия и решения услугодателя через ПЭП (диаграмма № 1 функционального взаимодействия при оказании электронной государственной услуги) приведены в приложении 2 к настоящему Регламенту:

1) получатель осуществляет регистрацию на ПЭП с помощью своего регистрационного свидетельства ЭЦП, которое хранится в интернет-браузере компьютера получателя (осуществляется для незарегистрированных получателей на ПЭП);

2) процесс 1 – прикрепление в интернет-браузер компьютера получателя регистрационного свидетельства ЭЦП, процесс ввода получателем пароля (процесс авторизации) на ПЭП для получения государственной услуги;

3) условие 1 – проверка на ПЭП подлинности данных о зарегистрированном получателе через логин (БИН) и пароль;

4) процесс 2 – формирование ПЭПом сообщения об отказе в авторизации в связи с имеющимися нарушениями в данных получателя;

5) процесс 3 – выбор получателем услуги в ИС ГБД "Е-лицензирование", указанной в настоящем Регламенте, вывод на экран формы запроса для оказания услуги и заполнение получателем формы (ввод данных) с учетом ее структуры и форматных требований, прикреплением к форме запроса необходимых документов в электронном виде;

6) процесс 4 – оплата услуги на ПШЭП, а затем эта информация поступает в ИС ГБД "Е-лицензирование";

7) условие 2 – проверка в ИС ГБД "Е-лицензирование" факта оплаты за оказание услуги;

8) процесс 5 – формирование сообщения об отказе в запрашиваемой услуге, в связи с отсутствием оплаты за оказание услуги в ИС ГБД "Е-лицензирование";

9) процесс 6 - выбор получателем регистрационного свидетельства ЭЦП для удостоверения (подписания) запроса;

10) условие 3 – проверка на ПЭП срока действия регистрационного

свидетельства ЭЦП и отсутствия в списке отозванных (аннулированных) регистрационных свидетельств, а также соответствия идентификационных данных между БИН указанным в запросе, и БИН указанным в регистрационном свидетельстве ЭЦП);

11) процесс 7 – формирование сообщения об отказе в запрашиваемой услуге в связи с не подтверждением подлинности ЭЦП получателя;

12) процесс 8 – удостоверение (подписание) посредством ЭЦП получателя заполненной формы (веденных данных) запроса на оказание услуги;

13) процесс 9 – регистрация электронного документа (запроса получателя) в ИС ГБД "Е-лицензирование" и обработка запроса в ИС ГБД "Е-лицензирование";

14) условие 4 – проверка услугодателем соответствия получателя квалификационным требованиям и основаниям для выдачи лицензии;

15) процесс 10 – формирование сообщения об отказе в запрашиваемой услуге в связи с имеющимися нарушениями в данных получателя в ИС ГБД "Е-лицензирование";

16) процесс 11 – получение получателем результата услуги (электронная лицензия), сформированной ИС ГБД "Е-лицензирование". Электронный документ формируется с использованием ЭЦП уполномоченного лица услугодателя.

7. Пошаговые действия и решения через услугодателя (диаграмма № 2 функционального взаимодействия при оказании электронной государственной услуги) приведены в приложении 2 к настоящему Регламенту:

1) процесс 1 – ввод сотрудником услугодателя логина и пароля (процесс авторизации) в ИС ГБД "Е-лицензирование" для оказания государственной услуги;

2) условие 1 – проверка в ИС ГБД "Е-лицензирование" подлинности данных о зарегистрированном сотруднике услугодателя через логин и пароль;

3) процесс 2 – формирование ИС ГБД "Е-лицензирование" сообщения об отказе в авторизации в связи с имеющимися нарушениями в данных сотрудника услугодателя;

4) процесс 3 – выбор сотрудником услугодателя услуги, указанной в настоящем Регламенте, вывод на экран формы запроса для оказания услуги и ввод сотрудником услугодателя данных получателя, а также данных по доверенности представителя получателя (при нотариально удостоверенной доверенности, при ином удостоверении доверенности-данные доверенности не заполняются);

5) процесс 4 – направление запроса через ШЭП в ГБД ЮЛ о данных получателя, а также в ЕНИС – о данных доверенности представителя получателя;

6) условие 2 – проверка наличия данных получателя в ГБД ЮЛ, данных

доверенности в ЕНИС;

7) процесс 5 – формирование сообщения о невозможности получения данных в связи с отсутствием данных получателя в ГБД ЮЛ, данных доверенности в ЕНИС;

8) процесс 6 – заполнение формы запроса в части отметки о наличии документов в бумажной форме и сканирование сотрудником услугодателя необходимых документов, предоставленных получателем, и прикрепление их к форме запроса;

9) процесс 7 – регистрация запроса в ИС ГБД "Е-лицензирование" и обработка услуги в ИС ГБД "Е-лицензирование";

10) условие 3 – проверка услугодателем соответствия получателя квалификационным требованиям и основаниям для выдачи лицензии;

11) процесс 8 – формирование сообщения об отказе в запрашиваемой услуге в связи с имеющимися нарушениями в данных потребителя в ИС ГБД "Е-лицензирование";

12) процесс 9 – получение получателем результата услуги (электронная лицензия) сформированной ИС ГБД "Е-лицензирование". Электронный документ формируется с использованием ЭЦП уполномоченного лица услугодателя.

8. Формы заполнения запроса и ответа на услугу приведены на веб-портале "электронного правительства" www.e.gov.kz. или веб-портале "Е-лицензирование" www.elicense.kz.

9. После обработки запроса получателю предоставляется возможность просмотреть результаты обработки запроса следующим образом:

после нажатия кнопки "открыть" – результат запроса выводится на экран дисплея;

после нажатия кнопки "сохранить" – результат запроса сохраняется на заданном получателем магнитном носителе в формате Adobe Acrobat.

10. Необходимую информацию и консультацию по оказанию электронной государственной услуги можно получить по телефону call-центра: (1414).

3. Описание порядка взаимодействия в процессе оказания электронной государственной услуги

11. СФЕ, которые участвуют в процессе оказания электронной государственной услуги:

- 1) ПЭП;
- 2) ШЭП;
- 3) ПШЭП;
- 4) ИС ГБД "Е-лицензирование";

- 5) ГБД ЮЛ;
- 6) получатель;
- 7) услугодатель.

12. Текстовое табличное описание последовательности действий (процедур, функций, операций) с указанием срока выполнения каждого действия приведены в приложении 1 к настоящему Регламенту.

13. Диаграмма, отражающая взаимосвязь между логической последовательностью действий (в процессе оказания электронной государственной услуги) в соответствии с их описаниями, приведена в приложении 2 к настоящему Регламенту.

14. Результаты оказания услуги получателям измеряются показателями качества и доступности в соответствии с приложением 3 к настоящему Регламенту.

15. Требования, предъявляемые к процессу оказания услуги получателям:

- 1) конфиденциальность (защита от несанкционированного получения информации);
- 2) целостность (защита от несанкционированного изменения информации);
- 3) доступность (защита от несанкционированного удержания информации и ресурсов).

16. Технические условия оказания услуги:

- 1) выход в Интернет;
- 2) наличие БИН у лица, которому выдается электронная лицензия;
- 3) авторизация ПЭП;
- 4) наличие у пользователя ЭЦП;
- 5) наличие банковской карточки или текущего счета в банке второго уровня.

Приложение 1 к Регламенту
электронной государственной услуги
"Выдача лицензии, переоформление,
выдача
дубликатов лицензии на осуществление
вида
деятельности по сбору (заготовке),
хранению,
переработке и реализации юридическими
лицами
лома и отходов цветных и черных
металлов"

Текстовое табличное описание последовательности действий (процедур, функций, операций) с указанием срока выполнения каждого действия
Таблица 1. Описание действий СФЕ через ПЭП

--	--	--	--

1 № действия (хода, потока работ)	1	2	3	4
2 Наименование СФЕ	Получатель	ПЭП	Получатель	ПШЭП
3 Наименование действия (процесса, процедуры, операции) и их описание	Прикрепление в интернет-браузер компьютера получателя регистрационного свидетельства ЭЦП	Формирование сообщения об отказе в связи с имеющимися нарушениями в данных получателя	Выбор услуги и формирование данных запроса прикреплением необходимых документов в электронном виде	Оплата услуги
4 Форма завершения (данные, документ организационно-распорядительное решение)	Отображение уведомления об успешном формировании запроса	Формирование сообщения об отказе в запрашиваемой электронной государственной услуге	Отображение уведомления об успешном формировании запроса	Отображение уведомления об успешном завершении действия
5 Сроки исполнения	10–15 сек	20 сек	1,5 мин	1,5 мин
6 Номер следующего действия	2 – если есть нарушения в данных получателя; 3 – если авторизация прошла успешно	–	4	5 – если оплатил, если опла

Таблица 2. Описание действий СФЕ через услугодателя

1 № действия (хода, потока работ)	1	2	3	4	5
2 Наименование СФЕ	Услугодатель	ИС ГБД " Е-лицензирование "	Услугодатель	ГБД ЮЛ	ИС ГБД " Е-лиценз "
3 Наименование действия (процесса, процедуры, операции) и их описание	Авторизация на ИС ГБД " Е-лицензирование "	Формирование сообщения об отказе в связи с имеющимися нарушениями в данных сотрудника услугодателя	Выбор сотрудником услугодателя услуги	Направление запроса на проверку данных получателя в ГБД ЮЛ	Формирование сообщения об отказе в имеющихся нарушениях данных
4 Форма завершения (данные, документ)	Отображение уведомления об успешном	Формирование сообщения об отказе в запрашиваемой электронной	Отображение уведомления об успешном	Маршрутизация запроса	Формирование сообщения об отказе в запрашиваемой электро

организационно-распорядительное решение)	формировании запроса	государственной услуге	формировании запроса		государс услуге
5 Сроки исполнения	10–15 сек	20 сек	1,5 мин	1,5 мин	20 сек
6 Номер следующего действия	1 - Проверка в ИС Г Б Д " Е-лицензирование " подлинности данных логина и пароля сотрудника услугодателя	–	4	5 – если есть нарушения в данных получателя; 6 – е с л и авторизация прошла успешно	–

Приложение 2 к Регламенту электронной государственной услуги "Выдача лицензии, переоформление, выдача дубликатов лицензии на осуществление вида деятельности по сбору (заготовке), хранению, переработке и реализации юридическими лицами лома и отходов цветных и черных металлов"

Диаграмма, отражающая взаимосвязь между логической последовательностью действий (в процессе оказания электронной государственной услуги) в соответствии с их описаниями
Диаграмма № 1 функционального взаимодействия при оказании электронной государственной услуги через ПЭП

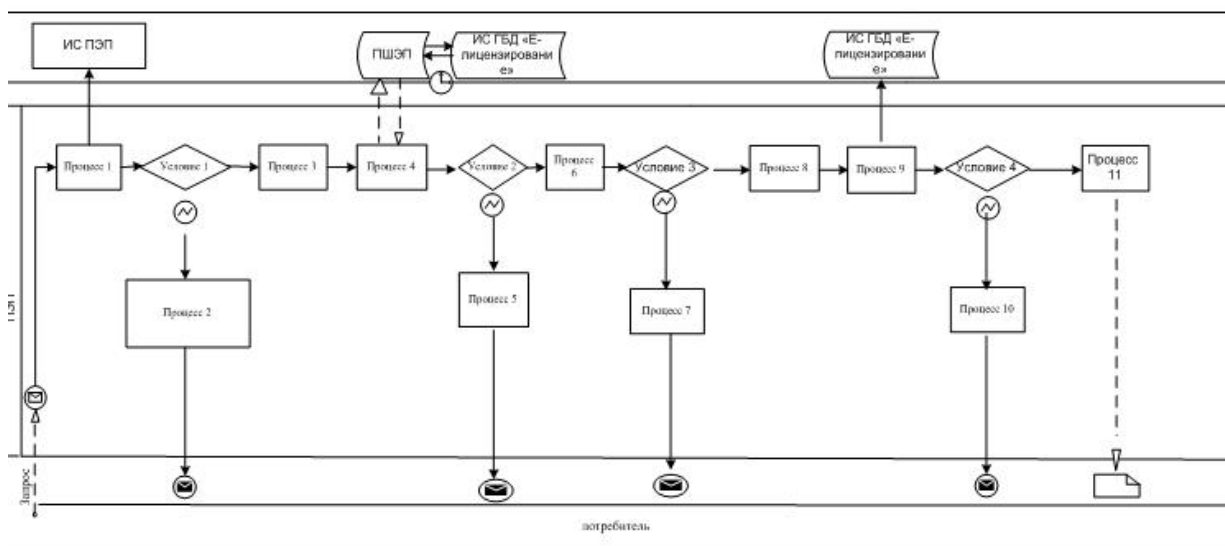
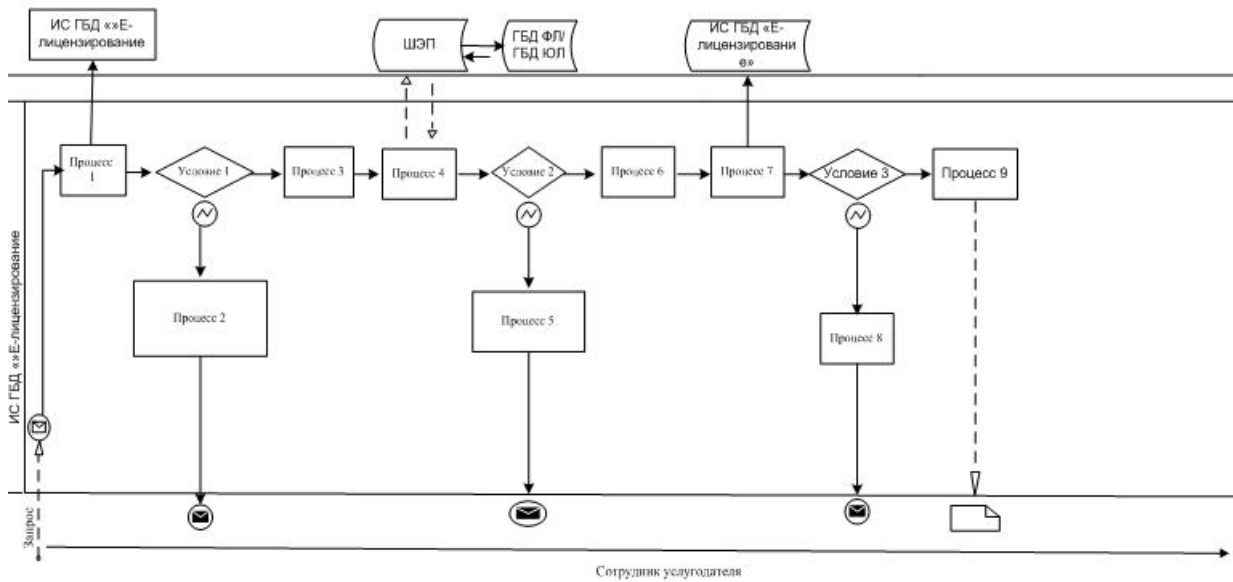


Диаграмма № 2 функционального взаимодействия при оказании электронной государственной услуги через услугодателя



Условные обозначения:



"Выдача лицензии, переоформление,
выдача
дубликатов лицензии на осуществление
вида
деятельности по сбору (заготовке),
хранению,
переработке и реализации юридическими
лицами
лома и отходов цветных и черных
металлов"

**Форма анкеты для определения показателей электронной
государственной услуги: "качество" и "доступность" _____**

(наименование услуги)

1. Удовлетворены ли Вы качеством процесса и результатом оказания
электронной государственной услуги?

- 1) не удовлетворен;
- 2) частично удовлетворен;
- 3) удовлетворен.

2. Удовлетворены ли Вы качеством информации о порядке оказания
электронной государственной услуги?

- 1) не удовлетворен;
- 2) частично удовлетворен;
- 3) удовлетворен.