

Об утверждении регламентов электронных государственных услуг

Утративший силу

Постановление акимата Акмолинской области от 18 марта 2013 года № А-2/119. Зарегистрировано Департаментом юстиции Акмолинской области 29 апреля 2013 года № 3712. Утратило силу постановлением акимата Акмолинской области от 3 июня 2013 года № А-5/225

Сноска. Утратило силу постановлением акимата Акмолинской области от 03.06.2013 № А-5/225.

Примечание РЦПИ.

В тексте документа сохранена пунктуация и орфография оригинала.

В соответствии с пунктом 4 статьи 9-1 Закона Республики Казахстан от 27 ноября 2000 года «Об административных процедурах», подпунктом 1) пункта 1 статьи 8 Закона Республики Казахстан от 11 января 2007 года «Об информатизации» акимат Акмолинской области **ПОСТАНОВЛЯЕТ:**

1. Утвердить прилагаемые регламенты электронных государственных услуг:
 - 1) «Выдача разрешений на эмиссии в окружающую среду для объектов II, III и IV категории»;
 - 2) «Выдача заключений государственной экологической экспертизы для объектов II, III и IV категорий».
2. Контроль за исполнением настоящего постановления возложить на первого заместителя акима Акмолинской области Акимова Р.К.
3. Настоящее постановление акимата области вступает в силу со дня государственной регистрации в Департаменте юстиции Акмолинской области и вводится в действие со дня официального опубликования.

Аким области

К.Айтмухаметов

«СОГЛАСОВАНО»

Министр транспорта и коммуникаций

Республики Казахстан

А.Жумагалиев

У т в е р ж д е н

п о с т а н о в л е н и е м

а к и м а т а

А к м о л и н с к о й

о б л а с т и

о т

1 8

м а р т а

2 0 1 3

г о д а

№ А-2/119

Регламент

электронной государственной услуги

«Выдача разрешений на эмиссии в окружающую среду для объектов II, III и IV категории»

1. Основные понятия

1. Электронная государственная услуга «Выдача разрешений на эмиссии в окружающую среду для объектов II, III и IV категории» (далее - услуга) оказывается государственным учреждением «Управление природных ресурсов и регулирования природопользования Акмолинской области» (далее - услугодатель), либо на альтернативной основе через центры обслуживания населения (далее - центры), а также через веб-портал «электронного правительства»: www.e.gov.kz или веб-портал «Е-лицензирование» www.elicense.kz.

2. Услуга оказывается на основании Стандарта государственной услуги «Выдача разрешений на эмиссии в окружающую среду для объектов II, III и IV категории», утвержденного постановлением Правительства Республики Казахстан от 8 августа 2012 года № 1033 «Об утверждении стандартов государственных услуг в области охраны окружающей среды, оказываемых Министерством охраны окружающей среды Республики Казахстан и местными исполнительными органами».

3. Степень автоматизации услуги: частично автоматизированная.

4. Вид оказания услуги: транзакционная.

5. Понятия и сокращения, используемые в регламенте электронной государственной услуги «Выдача разрешений на эмиссии в окружающую среду для объектов II, III и IV категории» (далее - Регламент):

1) информационная система - система, предназначенная для хранения, обработки, поиска, распространения, передачи и предоставления информации с применением аппаратно-программного комплекса (далее - ИС);

2) веб-портал «электронного правительства» - информационная система, представляющая собой единое окно доступа ко всей консолидированной правительственной информации, включая нормативную правовую базу, и к электронным государственным услугам (далее - ПЭП);

3) веб-портал «Е-лицензирование» - информационная система, содержащая сведения о выданных, переоформленных, приостановленных, возобновленных и прекративших действие лицензиях, а также филиалах, представительствах (

объектах, пунктах, участках) лицензиата, осуществляющих лицензируемый вид (подвид) деятельности, которая централизованно формирует идентификационный номер лицензий, выдаваемых лицензиарами (далее - ИС ГБД «Е-лицензирование») ;

4) шлюз «электронного правительства» - информационная система, предназначенная для интеграции информационных систем «электронного правительства» в рамках реализации электронных услуг (далее - ШЭП);

5) государственная база данных «Физические лица» - информационная система, предназначенная для автоматизированного сбора, хранения и обработки информации, создания Национального реестра индивидуальных идентификационных номеров с целью внедрения единой идентификации физических лиц в Республике Казахстан и предоставления о них актуальных и достоверных сведений органам государственного управления и прочим субъектам в рамках их полномочий и в соответствии с законодательством Республики Казахстан (далее - ГБД ФЛ);

6) государственная база данных «Юридические лица» - информационная система, предназначенная для автоматизированного сбора, хранения и обработки информации, создания Национального реестра бизнес-идентификационных номеров с целью внедрения единой идентификации юридических лиц в Республике Казахстан и предоставления о них актуальных и достоверных сведений органам государственного управления и прочим субъектам в рамках их полномочий и в соответствии с законодательством Республики Казахстан (далее - Г Б Д Ю Л) ;

7) информационная система центров обслуживания населения Республики Казахстан - информационная система, предназначенная для автоматизации процесса предоставления услуг населению (физическим и юридическим лицам) через центры обслуживания населения Республики Казахстан, а также соответствующими министерствами и ведомствами (далее - ИС ЦОН);

8) потребитель - физическое или юридическое лицо, которому оказывается электронная государственная услуга;

9) индивидуальный идентификационный номер - уникальный номер, формируемый для физического лица, в том числе индивидуального предпринимателя, осуществляющего деятельность в виде личного предпринимательства (далее - ИИН);

10) бизнес-идентификационный номер - уникальный номер формируемый для юридического лица (филиала и представительства) и индивидуального предпринимателя, осуществляющего деятельность в виде совместного предпринимательства (далее - БИН);

11) пользователь - субъект (потребитель, услугодатель), обращающийся к

информационной системе за получением необходимых ему электронных информационных ресурсов и пользующийся ими;

12) транзакционная услуга - услуга по предоставлению пользователям электронных информационных ресурсов, требующая взаимного обмена информацией с применением электронной цифровой подписи;

13) электронная цифровая подпись - набор электронных цифровых символов, созданный средствами электронной цифровой подписи и подтверждающий достоверность электронного документа, его принадлежность и неизменность содержания (далее - ЭЦП);

14) электронный документ - документ, в котором информация представлена в электронно-цифровой форме и удостоверена посредством электронной цифровой подписи.

15) электронная государственная услуга - государственная услуга, оказываемая в электронной форме с применением информационных технологий;

16) структурно-функциональные единицы (далее - СФЕ) - перечень структурных подразделений государственных органов, учреждений или иных организаций и информационные системы, которые участвуют в процессе оказания услуги;

17) АРМ - автоматизированное рабочее место.

2. Порядок деятельности услугодателя по оказанию электронной государственной услуги

6. Пошаговые действия и решения услугодателя через ПЭП (диаграмма № 1) приведены в приложении 2 к настоящему Регламенту:

1) потребитель осуществляет регистрацию на ПЭП с помощью своего регистрационного свидетельства ЭЦП (осуществляется для незарегистрированных потребителей на ПЭП);

2) процесс 1 - ввод потребителем пароля (процесс авторизации) на ПЭП для получения государственной услуги;

3) условие 1 - проверка на ПЭП подлинности данных о зарегистрированном потребителе через логин (ИИН/БИН) и пароль;

4) процесс 2 - формирование ПЭПом сообщения об отказе в авторизации в связи с имеющимися нарушениями в данных потребителя;

5) процесс 3 - выбор потребителем услуги, вывод на экран формы запроса для оказания услуги и заполнение потребителем формы (ввод данных) с учетом ее структуры и форматных требований, прикреплением к форме запроса необходимых документов в электронном виде;

б) процесс 4 - выбор потребителем регистрационного свидетельства ЭЦП для

удостоверения (подписания) запроса;

7) условие 2 - проверка на ПЭП срока действия регистрационного свидетельства ЭЦП и отсутствия в списке отозванных (аннулированных) регистрационных свидетельств, а также соответствия идентификационных данных между ИИН/БИН указанным в запросе, и ИИН/БИН указанным в регистрационном свидетельстве ЭЦП);

8) процесс 5 - формирование сообщения об отказе в запрашиваемой услуге в связи с не подтверждением подлинности регистрационного свидетельства ЭЦП потребителя ;

9) процесс 6 - удостоверение (подписание) посредством ЭЦП потребителя заполненной формы (введенных данных) запроса на оказание услуги;

10) процесс 7 - регистрация электронного документа (запроса потребителя) в ИС ГБД «Е-лицензирование» и обработка запроса в ИС ГБД «Е-лицензирование» ;

11) условие 3 - проверка услугодателем соответствия потребителя квалификационным требованиям и основаниям для выдачи разрешения;

12) процесс 8 - формирование сообщения об отказе в запрашиваемой услуге в связи с имеющимися нарушениями в данных потребителя в ИС ГБД «Е-лицензирование» ;

13) процесс 9 - получение потребителем результата услуги (разрешения на эмиссии в окружающую среду для объектов II, III и IV категории), сформированной ИС ГБД «Е-лицензирование». Электронный документ формируется с использованием ЭЦП уполномоченного лица услугодателя.

7. Пошаговые действия и решения через услугодателя (диаграмма № 2) приведены в приложении 2 к настоящему Регламенту:

1) процесс 1 - ввод сотрудником услугодателя логина и пароля (процесс авторизации) в ИС ГБД «Е-лицензирование» для оказания государственной у с л у г и ;

2) условие 1 - проверка в ИС ГБД «Е-лицензирование» подлинности данных о зарегистрированном сотруднике услугодателя через логин и пароль;

3) процесс 2 - формирование ИС ГБД «Е-лицензирование» сообщения об отказе в авторизации в связи с имеющимися нарушениями в данных сотрудника у с л у г о д а т е л я ;

4) процесс 3 - выбор сотрудником услугодателя услуги, вывод на экран формы запроса для оказания услуги и ввод сотрудником услугодателя данных п о т р е б и т е л я ;

5) процесс 4 - направление запроса через ШЭП в ГБД ФЛ/ГБД ЮЛ о данных п о т р е б и т е л я ;

6) условие 2 - проверка наличия данных потребителя в ГБД ФЛ/ГБД ЮЛ;

7) процесс 5 - формирование сообщения о невозможности получения данных в связи с отсутствием данных потребителя в ГБД ФЛ/ГБД ЮЛ;

8) процесс 6 - заполнение формы запроса в части отметки о наличии документов в бумажном виде и сканирование сотрудником услугодателя необходимых документов, предоставленных потребителем, и прикрепление их к форме запроса;

9) процесс 7 - регистрация электронного документа в ИС ГБД «Е-лицензирование» и обработка услуги в ИС ГБД «Е-лицензирование»;

10) условие 3 - проверка услугодателем соответствия потребителя квалификационным требованиям и основаниям для выдачи разрешения;

11) процесс 8 - формирование сообщения об отказе в запрашиваемой услуге в связи с имеющимися нарушениями в данных потребителя в ИС ГБД «Е-лицензирование»;

12) процесс 9 - получение потребителем результата услуги (разрешения на эмиссии в окружающую среду для объектов II, III и IV категории) сформированной ИС ГБД «Е-лицензирование». Электронный документ формируется с использованием ЭЦП уполномоченного лица услугодателя.

8. Пошаговые действия и решения оператора Центра через АРМ ИС ЦОН (диаграмма № 3) приведены в приложении 2 к настоящему Регламенту:

1) процесс 1 - ввод оператором Центра в АРМ ИС ЦОН логина и пароля (процесс авторизации) для оказания услуги;

2) процесс 2 - выбор оператором Центра услуги, вывод на экран формы запроса для оказания услуги и ввод оператором Центра данных потребителя;

3) процесс 3 - направление запроса через ШЭП в ГБД ФЛ/ГБД ЮЛ о данных потребителя;

4) условие 1 - проверка наличия данных потребителя в ГБД ФЛ/ГБД ЮЛ;

5) процесс 4 - формирование сообщения о невозможности получения данных в связи с отсутствием данных потребителя в ГБД ФЛ/ГБД ЮЛ;

6) процесс 5 - заполнение оператором Центра формы запроса в части отметки о наличии документов в бумажном виде и сканирование документов, предоставленных потребителем, прикрепление их к форме запроса и удостоверение посредством ЭЦП заполненной формы (введенных данных) запроса на оказание услуги;

7) процесс 6 - направление электронного документа (запроса потребителя) удостоверенного (подписанного) ЭЦП оператора Центра через ШЭП в ИС ГБД «Е-лицензирование»;

8) процесс 7 - регистрация электронного документа в ИС ГБД «Е-лицензирование»;

9) условие 2 - проверка услугодателем соответствия потребителя

квалификационным требованиям и основаниям для выдачи разрешения;

10) процесс 8 - формирование сообщения об отказе в запрашиваемой услуге в связи с имеющимися нарушениями в данных потребителя в ИС ГБД «Е-лицензирование»;

11) процесс 9 - получение потребителем через оператора Центра результата услуги (разрешения на эмиссии в окружающую среду для объектов II, III и IV категории) сформированной ИС ГБД «Е-лицензирование».

9. Описание действий по заполнению форм запроса для оказания услуги:

1) ввод пользователем данных лица, которому выдается электронная лицензия (логина и пароля) для входа в ПЭП;

2) выбор услуги «Выдача лицензии»;

3) заказ услуги с помощью кнопки «Заказать услуг online»;

4) заполнение запроса:

ИИН/БИН выбирается автоматически, по результатам регистрации пользователя в ПЭП;

пользователь с помощью кнопки «отправить запрос» осуществляет переход на удостоверение (подписание) запроса;

5) выбор регистрационного свидетельства ЭЦП потребителем;

6) удостоверение (подписание) запроса – пользователь с помощью кнопки «подписать» осуществляет удостоверение (подписание) запроса ЭЦП, после чего запрос передается на обработку в ИС ГБД «Е-лицензирование» через ШЭП;

7) получение потребителем сообщения о содержании в ИС ГБД «Е-лицензирование» информации запрашиваемой потребителем;

8) обработка запроса в ИС ГБД «Е-лицензирование»: у пользователя на экране дисплея выводится следующая информация: ИИН/БИН; номер запроса; тип услуги; статус запроса; срок оказания услуги;

с помощью кнопки «обновить статус» пользователю предоставляется возможность просмотреть результаты обработки запроса;

при получении ответа из ИС ГБД «Е-лицензирование» появляется кнопка «просмотр результата».

10. После обработки запроса потребителю предоставляется возможность просмотреть результаты обработки запроса следующим образом:

после нажатия кнопки «просмотреть выходной документ» в истории получения услуг – результат запроса выводится на экран дисплея;

после нажатия кнопки «сохранить» – результат запроса сохраняется на заданном потребителем магнитном носителе в формате Adobe Acrobat.

11. Необходимую информацию и консультацию по оказанию услуги можно получить по телефону call-центра: (1414).

3. Описание порядка взаимодействия в процессе оказания государственной услуги

12. СФЕ, которые участвуют в процессе оказания услуги:

- 1) П Э П ;
- 2) Ш Э П ;
- 3) И С Г Б Д «Е-лицензирование»;
- 4) Г Б Д Ф Л / Г Б Д Ю Л ;
- 5) А Р М И С Ц О Н
- 6) у с л у г о д а т е л ь .

13. Текстовое табличное описание последовательности действий (процедур, функций, операций) с указанием срока выполнения каждого действия приведены в приложении 1 к настоящему Регламенту.

14. Диаграммы, отражающие взаимосвязь между логической последовательностью действий (в процессе оказания услуги) в соответствии с их описаниями, приведены в приложении 2 к настоящему Регламенту.

15. Результаты оказания услуги потребителям измеряются показателями качества и доступности в соответствии с приложением 3 к настоящему Регламенту .

16. Требования, предъявляемые к процессу оказания услуги потребителям:

- 1) конфиденциальность (защита от несанкционированного получения информации) ;
- 2) целостность (защита от несанкционированного изменения информации);
- 3) доступность (защита от несанкционированного удержания информации и ресурсов) .

17. Техническое условие оказания услуги:

- 1) выход в Интернет;
- 2) наличие ИИН/БИН у лица, которому выдается разрешение;
- 3) авторизация с ПЭП;
- 4) наличие у пользователя ЭЦП;

Приложение 1
к Регламенту электронной
государственной услуги
«Выдача разрешений на эмиссии
в окружающую среду для
объектов II, III и IV категории»

Таблица 1. Описание действий СФЕ через ПЭП

--	--	--	--	--	--

1	№ действия (хода, потока работ)	1	2	3	4
2	Наименование СФЕ	Потребитель	ПЭП	Потребитель	Потребитель
3	Наименование действия (процесса, процедуры, операции) и их описание	Прикрепление в интернет-браузер компьютера потребителя регистрационного свидетельства ЭЦП	Формирует сообщение об отказе в связи с имеющимися нарушениями в данных потребителя	Выбирает услугу и формирует данные запроса прикреплением необходимых документов в электронном виде	Выбор ЭЦП для удостоверения (подписания) запроса
4	Форма завершения (данные, документ организационно-распорядительное решение)	Отображение уведомления об успешном формировании запроса	Формирование сообщения об отказе в запрашиваемой электронной государственной услуге	Отображение уведомления об успешном формировании запроса	Маршрутизация запроса
5	Сроки исполнения	10 – 15 сек	20 сек	1,5 мин	10 – 15 сек
6	Номер следующего действия	2 – если есть нарушения в данных потребителя; 3 – если авторизация прошла успешно	–	4	5 – если в ЭЦ ошибка, 6 – если ЭЦП б ошибки

продолжение таблицы

5	6	7	8	9
ПЭП	Потребитель	ИС ГБД «Е-лицензирование»	« ИС ГБД «Е-лицензирование»	« ИС ГБД «Е-лицензирование»
Формирует сообщение об отказе в связи с не подтверждением подлинности ЭЦП потребителя	Удостоверение (подписание) запроса посредством ЭЦП	Регистрация электронного документа (заявления потребителя) и обработка запроса	Формирование сообщения об отказе в связи с имеющимися нарушениями в данных потребителя	Выдача разрешения на эмиссию в окружающую среду для объектов II, III и категории
Формирование сообщения об отказе в запрашиваемой электронной государственной услуге	Маршрутизация запроса	Регистрация запроса с присвоением номера заявлению	Формирование сообщения об отказе в запрашиваемой электронной государственной услуге	Электронный документ (разрешение)
10–15 сек	1,5 мин	1,5 мин	20 сек	в течение 1 (одного) месяца
-	-	9	-	–

Таблица 2. Описание действий СФЕ через услугодателя

1	№ действия (хода, потока работ)	1	2	3	4
2	Наименование СФЕ	Услугодатель	ИС ГБД «Е-лицензирование»	Услугодатель	ГБД ФЛ/ГБД ЮЛ
3	Наименование действия (процесса, процедуры, операции) и их описание	Авторизуется на ИС ГБД «Е-лицензирование»	Формирует сообщение об отказе в связи с имеющимися нарушениями в данных	Выбор сотрудником услугодателя услуги	Направление запроса на проверку данных потребителя
4	Форма завершения (данные, документ организационно-распорядительное решение)	Отображение уведомления об успешном формировании запроса	Формирование сообщения об отказе в запрашиваемой электронной государственной услуге	Отображение уведомления об успешном формировании запроса	Маршрутизация запроса
5	Сроки исполнения	10 – 15 сек	10 сек	1,5 мин	1,5 мин
6	Номер следующего действия	1	–	4	5 – если есть нарушения в данных потребителя; 6 если авторизация прошла успешно
5	6	7	8	9	
ГБД ФЛ/ГБД ЮЛ	Услугодатель	ИС ГБД «Е-лицензирование»	ИС ГБД «Е-лицензирование»	ИС ГБД «Е-лицензирование»	
Формирует сообщение о невозможности получения данных в связи с отсутствием данных потребителя	Заполнение формы запроса с прикреплением документов	Регистрация электронного документа и обработка услуги	Формирование сообщения об отказе в запрашиваемой услуге в связи с имеющимися нарушениями в данных потребителя в ИС ГБД «Е-лицензирование»	Выдача разрешения на эмиссию в окружающую среду объектов II, III и I категории	
Формирование сообщения об отказе в запрашиваемой электронной государственной услуге.	Отображение уведомления об успешном формировании запроса	Регистрация запроса в системе с присвоением номера заявлению	Формирование сообщения об отказе в запрашиваемой электронной государственной услуге	Электронный документ (разрешение)	
1,5 мин	10 - 15 сек	1,5 мин	-	в течение 1 (одного) месяца	
		8 – если в ИС ГБД «Е-лицензирование»			

-	-	отсутствуют данные по запросу, 9 – если данные по запросу найдены	-	-
---	---	---	---	---

Таблица 3. Описание действий СФЕ через Центр

11	№ действия (хода, потока работ)	1	2	3	4
22	Наименование СФЕ	АРМ ИС ЦОН	Оператор Центра	Оператор Центра	ГБД ФЛ/ГБД ЮЛ
33	Наименование действия (процесса, процедуры, операции) и их описание	Авторизуется оператор Центра по логину и паролю	Выбирает услугу и формирует данные запроса	Направление запроса в ГБД ФЛ/ГБД ЮЛ	Формирует сообщение о невозможности получения данных в связи с отсутствием данных потребителя
44	Форма завершения (данные, документ организационно–распорядительное решение)	Регистрация запроса в системе с присвоением номера заявлению	Отображение уведомления об успешном формировании запроса	Маршрутизация запроса	Формирование мотивированного отказа
55	Сроки исполнения	30 сек – 1 минута	30 сек	1,5 мин	1,5 мин
66	Номер следующего действия	2	3	4 - если есть нарушения в данных потребителя; 5 – если нарушений нет	-

продолжение таблицы

5	6	7	8	9
Оператор Центра	Оператор Центра	ГБД «Е-лицензирование»	ГБД «Е-лицензирование»	Оператор Центра
Заполнение запроса с прикреплением к форме запроса необходимых документов и удостоверение ЭЦП	Направление документа удостоверенного (подписанного) ЭЦП оператора в ИС ГБД «Е-лицензирование»	Регистрация документа	Формирование сообщения об отказе в услуге в связи с имеющимися нарушениями в документах потребителя	Выдача разрешен на эмиссии в окружающую среду объектов II, I и IV категории

Отображение
уведомления об
успешном
формировании
запроса

Маршрутизация
запроса

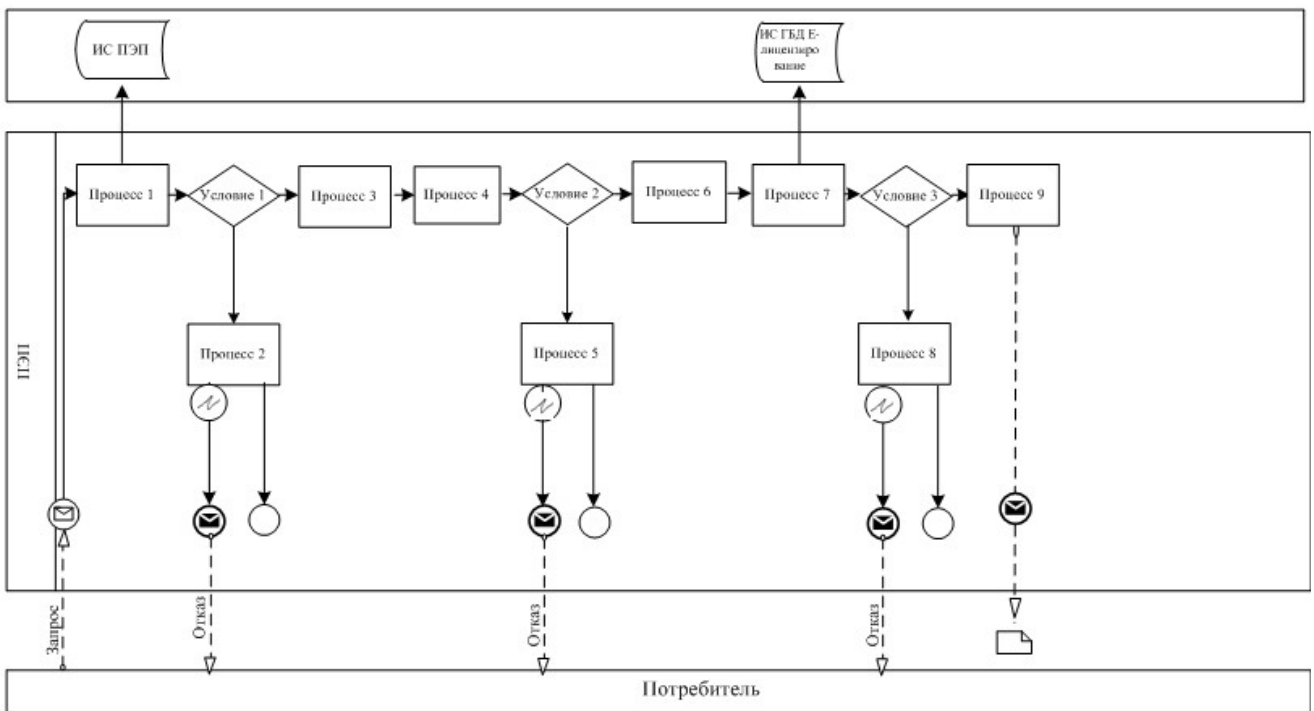
Регистрация запроса с
присвоением номера
заявлению

Формирование
мотивированного отказа

				документ разрешение)
30 сек – 1 минута	1 минута	1 минут	30 сек – 1 минута	в течение 1 (одно) месяца
-	-	8 – если есть нарушения ; 9 – если нарушений нет	-	-

П р и л о ж е н и е 2
к Р е г л а м е н т у э л е к т р о н н о й
г о с у д а р с т в е н н о й у с л у г и
«В ы д а ч а р а з р е ш е н и й н а э м и с с и и
в о к р у ж а ю щ у ю с р е д у д л я
о б ъ е к т о в II, III и IV к а т е г о р и и»

**Диаграмма № 1 функционального взаимодействия при оказании
электронной государственной услуги через ПЭП**



**Диаграмма № 2 функционального взаимодействия при оказании
электронной государственной услуги через услугодателя**

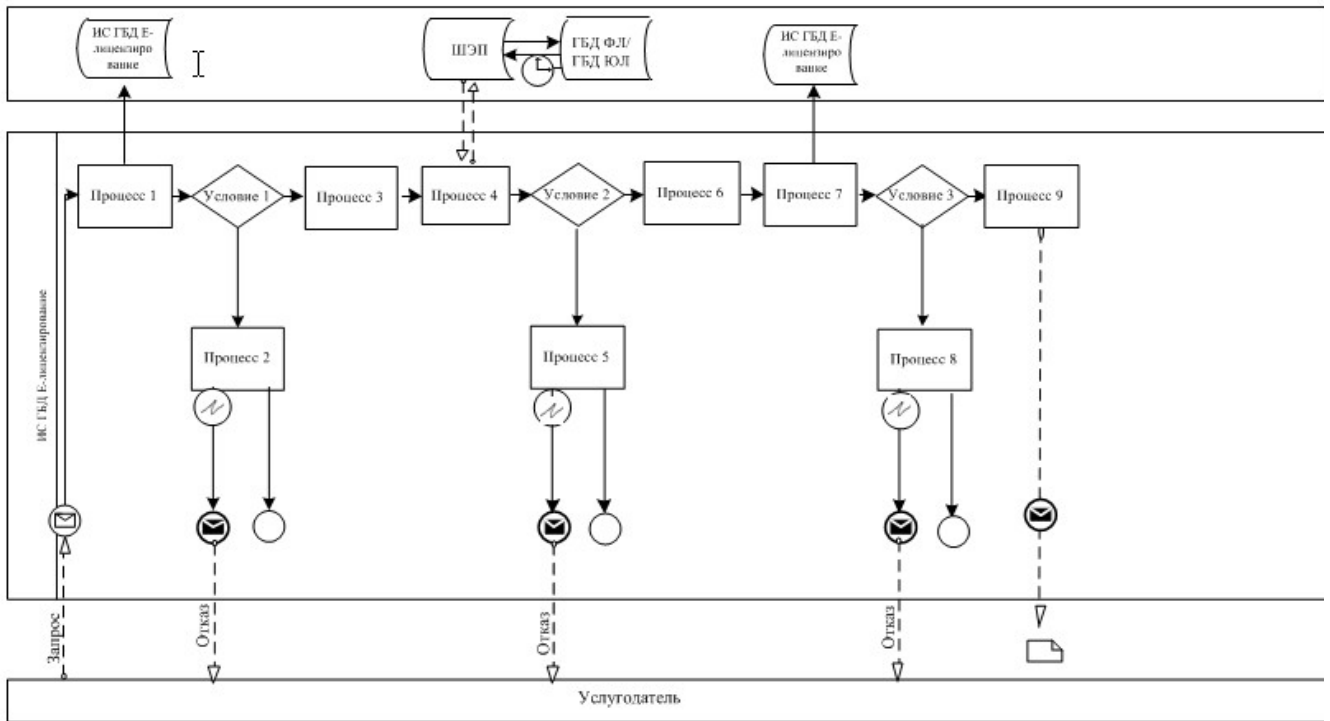
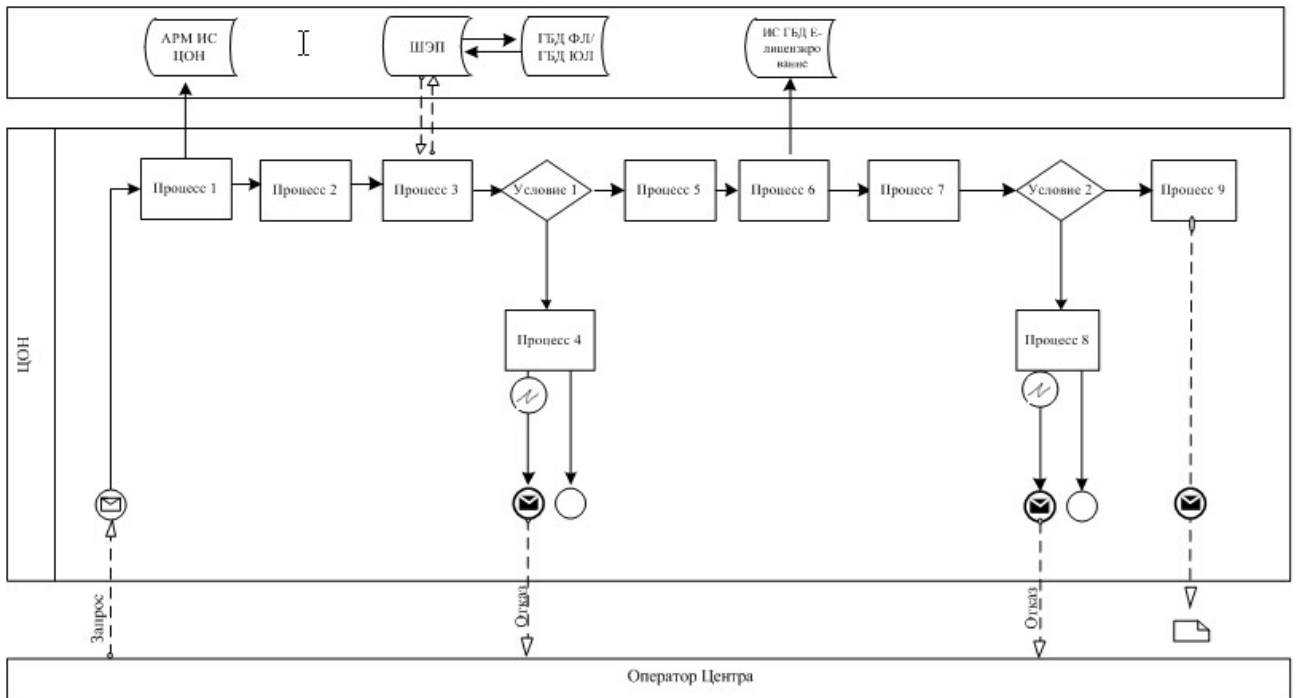


Диаграмма № 3 функционального взаимодействия при оказании электронной государственной услуги через АРМ ИС ЦОН



Условные обозначения:



Приложение 3
к Регламенту электронной
государственной услуги
«Выдача разрешений на эмиссии
в окружающую среду для
объектов II, III и IV категории»

**Форма анкеты для определения показателей электронной
государственной услуги: «качество» и «доступность»**

(наименование услуги)

1. Удовлетворены ли Вы качеством процесса и результатом оказания
электронной государственной услуги?

- 1) не удовлетворен;
- 2) частично удовлетворен;
- 3) удовлетворен.

2. Удовлетворены ли Вы качеством информации о порядке оказания
электронной государственной услуги?

- 1) не удовлетворен;
- 2) частично удовлетворен;
- 3) удовлетворен.

У т в е р ж д е н

п о с т а н о в л е н и е м

А к м о л и н с к о й

о т

1 8

м а р т а

о б л а с т и

2 0 1 3

г о д а

№ А-2/119

а к и м а т а

Регламент

электронной государственной услуги

«Выдача заключений государственной экологической экспертизы для объектов II, III и IV категорий»

1. Основные понятия

1. Электронная государственная услуга «Выдача заключений государственной экологической экспертизы для объектов II, III и IV категорий» (далее - услуга) оказывается государственным учреждением «Управление природных ресурсов и регулирования природопользования Ақмолинской области» (далее - услугодатель), через веб-портал «электронного правительства» по адресу: www.e.gov.kz или веб-портал «Е-лицензирование» по адресу: www.elicense.kz.

2. Услуга оказывается на основании Стандарта государственной услуги «Выдача заключений государственной экологической экспертизы для объектов II, III и IV категорий», утвержденного постановлением Правительства Республики Казахстан от 8 августа 2012 года № 1033 «Об утверждении стандартов государственных услуг в области охраны окружающей среды, оказываемых Министерством охраны окружающей среды Республики Казахстан и местными исполнительными органами».

3. Степень автоматизации услуги: частично автоматизированная.

4. Вид оказания услуги: транзакционная.

5. Понятия и сокращения, используемые в регламенте электронной государственной услуги «Выдача заключений государственной экологической экспертизы для объектов II, III и IV категорий» (далее - Регламент):

1) информационная система - система, предназначенная для хранения, обработки, поиска, распространения, передачи и предоставления информации с применением аппаратно-программного комплекса (далее - ИС);

2) веб-портал «электронного правительства» - информационная система, представляющая собой единое окно доступа ко всей консолидированной правительственной информации, включая нормативную правовую базу, и к

электронным государственным услугам (далее - ПЭП);

3) веб-портал «Е-лицензирование» - информационная система, содержащая сведения о выданных, переоформленных, приостановленных, возобновленных и прекративших действие лицензиях, а также филиалах, представительствах (объектах, пунктах, участках) лицензиата, осуществляющих лицензируемый вид (подвид) деятельности, которая централизованно формирует идентификационный номер лицензий, выдаваемых лицензиарами (далее - ИС ГБД «Е-лицензирование») ;

4) шлюз «электронного правительства» – информационная система, предназначенная для интеграции информационных систем «электронного правительства» в рамках реализации электронных услуг (далее – ШЭП);

5) государственная база данных «Физические лица» – информационная система, предназначенная для автоматизированного сбора, хранения и обработки информации, создания Национального реестра индивидуальных идентификационных номеров с целью внедрения единой идентификации физических лиц в Республике Казахстан и предоставления о них актуальных и достоверных сведений органам государственного управления и прочим субъектам в рамках их полномочий и в соответствии с законодательством Республики Казахстан (далее – ГБД ФЛ);

6) государственная база данных «Юридические лица» - информационная система, предназначенная для автоматизированного сбора, хранения и обработки информации, создания Национального реестра бизнес-идентификационных номеров с целью внедрения единой идентификации юридических лиц в Республике Казахстан и предоставления о них актуальных и достоверных сведений органам государственного управления и прочим субъектам в рамках их полномочий и в соответствии с законодательством Республики Казахстан (далее – Г Б Д Ю Л) ;

7) потребитель – физическое или юридическое лицо, которому оказывается электронная государственная услуга;

8) индивидуальный идентификационный номер – уникальный номер, формируемый для физического лица, в том числе индивидуального предпринимателя, осуществляющего деятельность в виде личного предпринимательства (далее – ИИН);

9) бизнес-идентификационный номер - уникальный номер формируемый для юридического лица (филиала и представительства) и индивидуального предпринимателя, осуществляющего деятельность в виде совместного предпринимательства (далее – БИН);

10) пользователь – субъект (потребитель, услугодатель), обращающийся к информационной системе за получением необходимых ему электронных

информационных ресурсов и пользующийся ими;

11) транзакционная услуга – услуга по предоставлению пользователям электронных информационных ресурсов, требующая взаимного обмена информацией с применением электронной цифровой подписи;

12) электронная цифровая подпись – набор электронных цифровых символов, созданный средствами электронной цифровой подписи и подтверждающий достоверность электронного документа, его принадлежность и неизменность содержания (далее – ЭЦП);

13) электронный документ – документ, в котором информация представлена в электронно-цифровой форме и удостоверена посредством электронной цифровой подписи;

14) электронная государственная услуга – государственная услуга, оказываемая в электронной форме с применением информационных технологий;

15) Структурно-функциональные единицы (далее - СФЕ) - перечень структурных подразделений государственных органов, учреждений или иных организаций и информационные системы, которые участвуют в процессе оказания услуги.

2. Порядок деятельности услугодателя по оказанию электронной государственной услуги

6. Пошаговые действия и решения услугодателя через ПЭП (диаграмма № 1 функционального взаимодействия при оказании услуги) приведены в приложении 2 к настоящему Регламенту:

1) потребитель осуществляет регистрацию на ПЭП с помощью своего регистрационного свидетельства ЭЦП (осуществляется для незарегистрированных потребителей на ПЭП);

2) процесс 1 – процесс ввода потребителем логина и пароля (процесс авторизации) на ПЭП для получения государственной услуги;

3) условие 1 – проверка на ПЭП подлинности данных о зарегистрированном потребителе через логин (ИИН/БИН) и пароль;

4) процесс 2 – формирование ПЭПом сообщения об отказе в авторизации в связи с имеющимися нарушениями в данных потребителя;

5) процесс 3 – выбор потребителем услуги, указанной в настоящем Регламенте, вывод на экран формы запроса для оказания услуги и заполнение потребителем формы (ввод данных) с учетом ее структуры и форматных требований, прикреплением к форме запроса необходимых документов в электронном виде;

б) процесс 4 – выбор потребителем регистрационного свидетельства ЭЦП для

удостоверения (подписания) запроса;

7) условие 2 – проверка на ПЭП срока действия регистрационного свидетельства ЭЦП и отсутствия в списке отозванных (аннулированных) регистрационных свидетельств, а также соответствия идентификационных данных между ИИН/БИН указанным в запросе, и ИИН/БИН указанным в регистрационном свидетельстве ЭЦП);

8) процесс 5 – формирование сообщения об отказе в запрашиваемой услуге в связи с не подтверждением подлинности регистрационного свидетельства ЭЦП потребителя ;

9) процесс 6 – удостоверение (подписание) посредством ЭЦП потребителя заполненной формы (введенных данных) запроса на оказание услуги;

10) процесс 7 – регистрация электронного документа (запроса получателя) в ИС ГБД «Е-лицензирование» и обработка запроса в ИС ГБД «Е-лицензирование» ;

11) условие 3 – проверка услугодателем соответствия потребителя квалификационным требованиям и основаниям для выдачи разрешения;

12) процесс 8 – формирование сообщения об отказе в запрашиваемой услуге в связи с имеющимися нарушениями в данных потребителя в ИС ГБД «Е-лицензирование» ;

13) процесс 9 – получение потребителем результата услуги (заключения государственной экологической экспертизы для объектов II, III и IV категорий), сформированной ИС ГБД «Е-лицензирование». Электронный документ формируется с использованием ЭЦП уполномоченного лица услугодателя.

7. Пошаговые действия и решения через услугодателя (диаграмма № 2 функционального взаимодействия при оказании услуги) приведены в приложении 2 к настоящему Регламенту:

1) процесс 1 – ввод сотрудником услугодателя логина и пароля (процесс авторизации) в ИС ГБД «Е-лицензирование» для оказания государственной услуги ;

2) условие 1 – проверка в ИС ГБД «Е-лицензирование» подлинности данных о зарегистрированном сотруднике услугодателя через логин и пароль;

3) процесс 2 – формирование ИС ГБД «Е-лицензирование» сообщения об отказе в авторизации в связи с имеющимися нарушениями в данных сотрудника услугодателя ;

4) процесс 3 – выбор сотрудником услугодателя услуги, указанной в настоящем Регламенте, вывод на экран формы запроса для оказания услуги и ввод сотрудником услугодателя данных потребителя;

5) процесс 4 – направление запроса через ШЭП в ГБД ФЛ/ГБД ЮЛ о данных потребителя ;

- 6) условие 2 – проверка наличия данных потребителя в ГБД ФЛ/ГБД ЮЛ;
- 7) процесс 5 – формирование сообщения о невозможности получения данных в связи с отсутствием данных потребителя в ГБД ФЛ/ГБД ЮЛ;
- 8) процесс 6 – заполнение формы запроса в части отметки о наличии документов в бумажном виде и сканирование сотрудником услугодателя необходимых документов, предоставленных потребителем, и прикрепление их к ф о р м е з а п р о с а ;
- 9) процесс 7 – регистрация электронного документа в ИС ГБД «Е-лицензирование» и обработка услуги в ИС ГБД «Е-лицензирование»;
- 10) условие 3 – проверка услугодателем соответствия потребителя квалификационным требованиям и основаниям для выдачи разрешения;
- 11) процесс 8 – формирование сообщения об отказе в запрашиваемой услуге в связи с имеющимися нарушениями в данных потребителя в ИС ГБД «Е - л и ц е н з и р о в а н и е » ;
- 12) процесс 9 – получение потребителем результата услуги (заключения государственной экологической экспертизы для объектов II, III и IV категорий) сформированной ИС ГБД «Е-лицензирование». Электронный документ формируется с использованием ЭЦП уполномоченного лица услугодателя.

8. Формы заполнения запроса и ответа на услугу приведены на веб-портале «Е - л и ц е н з и р о в а н и е » .

9. После обработки запроса потребителю предоставляется возможность просмотреть результаты обработки запроса следующим образом:

после нажатия кнопки «просмотреть выходной документ» в истории получения услуг результат запроса выводится на экран дисплея;

после нажатия кнопки «сохранить» результат запроса сохраняется на заданном получателем магнитном носителе в формате Adobe Acrobat.

10. Необходимую информацию и консультацию по оказанию услуги можно получить по телефону call–центра: (1414).

3. Описание порядка действий (взаимодействия)

в процессе оказания услуги

11. СФЕ, которые участвуют в процессе оказания услуги:

- | | | |
|-----|-------|---------------------------|
| | 1) | П Э П ; |
| | 2) | Ш Э П ; |
| 3) | ИС | ГБД «Е-лицензирование»; |
| 5) | Г Б Д | Ф Л / Г Б Д Ю Л ; |
| | 6) | у с л у г о д а т е л ь . |

12. Текстовое табличное описание последовательности действий (процедур,

функций, операций) с указанием срока выполнения каждого действия приведены в приложении 1 к настоящему Регламенту.

13. Диаграммы, отражающие взаимосвязь между логической последовательностью действий (в процессе оказания услуги) в соответствии с их описаниями, приведены в приложении 2 к настоящему Регламенту.

14. Результаты оказания услуги потребителям измеряются показателями качества и доступности в соответствии с приложением 3 к настоящему Регламенту.

15. Требования, предъявляемые к процессу оказания услуги потребителям:

- 1) конфиденциальность (защита от несанкционированного получения информации);
- 2) целостность (защита от несанкционированного изменения информации);
- 3) доступность (защита от несанкционированного удержания информации и ресурсов).

16. Техническое условие оказания услуги:

- 1) выход в Интернет;
- 2) наличие ИИН/БИН у лица, которому выдается заключение;
- 3) авторизация на ПЭП;
- 4) наличие у пользователя ЭЦП.

Приложение 1
к Регламенту электронной
государственной услуги
«Выдача заключений государственной
экологической экспертизы для
объектов II, III и IV категорий»

Таблица 1. Описание действий СФЕ через ПЭП

11	№ действия (хода, потока работ)	1	2	3	4
22	Наименование СФЕ	Потребитель	ПЭП	Потребитель	Потребитель
33	Наименование действия (процесса, процедуры, операции) и их описание	Прикрепление в интернет-браузер компьютера потребителя регистрационного свидетельства ЭЦП	Формирует сообщение об отказе в связи с имеющимися нарушениями в данных потребителя	Выбирает услугу и формирует данные запроса прикреплением необходимых документов в электронном виде	Выбор ЭЦП для удостоверения (подписания) запроса
			Формирование сообщения об		

44	Форма завершения (данные, документ организационно–распорядительное решение)	Отображение уведомления об успешном формировании запроса	отказе в запрашиваемой электронной государственной услуге	Отображение уведомления об успешном формировании запроса	Маршрутизация запроса
55	Сроки исполнения	10 – 15 секунд	20 секунд	1,5 минуты	10 – 15 секунд
66	Номер следующего действия	2 – если есть нарушения в данных потребителя; 3 – если авторизация прошла успешно	–	4	5 – если в ЭЦ ошибка, 6 – если ЭЦП без ошибок

продолжение таблицы

5	6	7	8	9
ПЭП	Потребитель	ИС ГБД «Е-лицензирование»	« И С Г Б Д « Е-лицензирование»	« И С Г Б Д « Е-лицензирование»
Формирует сообщения об отказе в связи с не подтверждением подлинности ЭЦП потребителя	Удостоверение (подписание) запрос посредством ЭЦП	Регистрация электронного документа (заявления потребителя) и обработка запроса	Формирование сообщения об отказе в связи с имеющимися нарушениями в данных потребителя	Электронный документ (Выдача заключения государственной экологической экспертизы для объектов II, III и I категорий)
Формирование сообщения об отказе в запрашиваемой электронной государственной услуге	Маршрутизация запроса	Регистрация запроса с присвоением номера заявлению	Формирование сообщения об отказе в запрашиваемой электронной государственной услуге	Выдача заключения государственной экологической экспертизы для объектов II, III и I категорий
10 – 15 секунд	1,5 минуты	1,5 минуты	20 секунд	5 рабочих дней
-	-	9	-	-

Таблица 2. Описание действий СФЕ через услугодателя

11	№ действия (хода, потока работ)	1	2	3	4
22	Наименование СФЕ	Услугодатель	ИС ГБД «Е-лицензирование»	Услугодатель	ГБД ФЛ/ГБД ЮЛ
33	Наименование действия (процесса, процедуры, операции) и их описание	Авторизуется на ИС ГБД «Е-лицензирование»	Формирует сообщение об отказе в связи с имеющимися нарушениями в данных	В ы б о р сотрудником услугодателя услуги	Направление запроса на проверку данных потребителя : ГБД ФЛ/ГБД ЮЛ

44	Форма завершения (данные, документ организационно-распорядительное решение)	Отображение уведомления об успешном формировании запроса	Формирование сообщения об отказе в запрашиваемой электронной государственной услуге	Отображение уведомления об успешном формировании запроса	Маршрутизация запроса
55	Сроки исполнения	10 - 15 секунд	10 секунд	1,5 минуты	1,5 минуты
66	Номер следующего действия	-	-	4	5 – если есть нарушения в данных потребителя; 6 если авторизация прошла успешно

продолжение таблицы

5	6	7	8	9
ГБД ФЛ/ГБД ЮЛ	Услугодатель	ИС ГБД «Е-лицензирование»	ИС ГБД «Е-лицензирование»	ИС ГБД «Е-лицензирование»
Формирует сообщение о невозможности получения данных в связи с отсутствием данных потребителя	Заполнение формы запроса с прикреплением документов	Регистрация электронного и обработка услуги	Формирование сообщения об отказе в запрашиваемой услуге в связи с имеющимися нарушениями в данных потребителя	Электронный документ (Выдача заключения государственной экологической экспертизы для объектов II, III и I категорий)
Формирование сообщения об отказе в запрашиваемой электронной государственной услуге	Отображение уведомления об успешном формировании запроса	Регистрация запроса в системе с присвоением номера заявлению	Формирование сообщения об отказе в запрашиваемой электронной государственной услуге	Выдача заключения государственной экологической экспертизы для объектов II, III и I категорий
1,5 минуты	10-15 секунд	1,5 минуты	-	5 рабочих дней
-	-	8 – если в ИС ГБД «Е-лицензирование» отсутствуют данные по запросу, 9 – если данные по запросу найдены	-	-

государственной услуги
«Выдача заключений экологической экспертизы для объектов II, III и IV категорий» государственной

Диаграмма № 1 функционального взаимодействия при оказании электронной государственной услуги через ПЭП

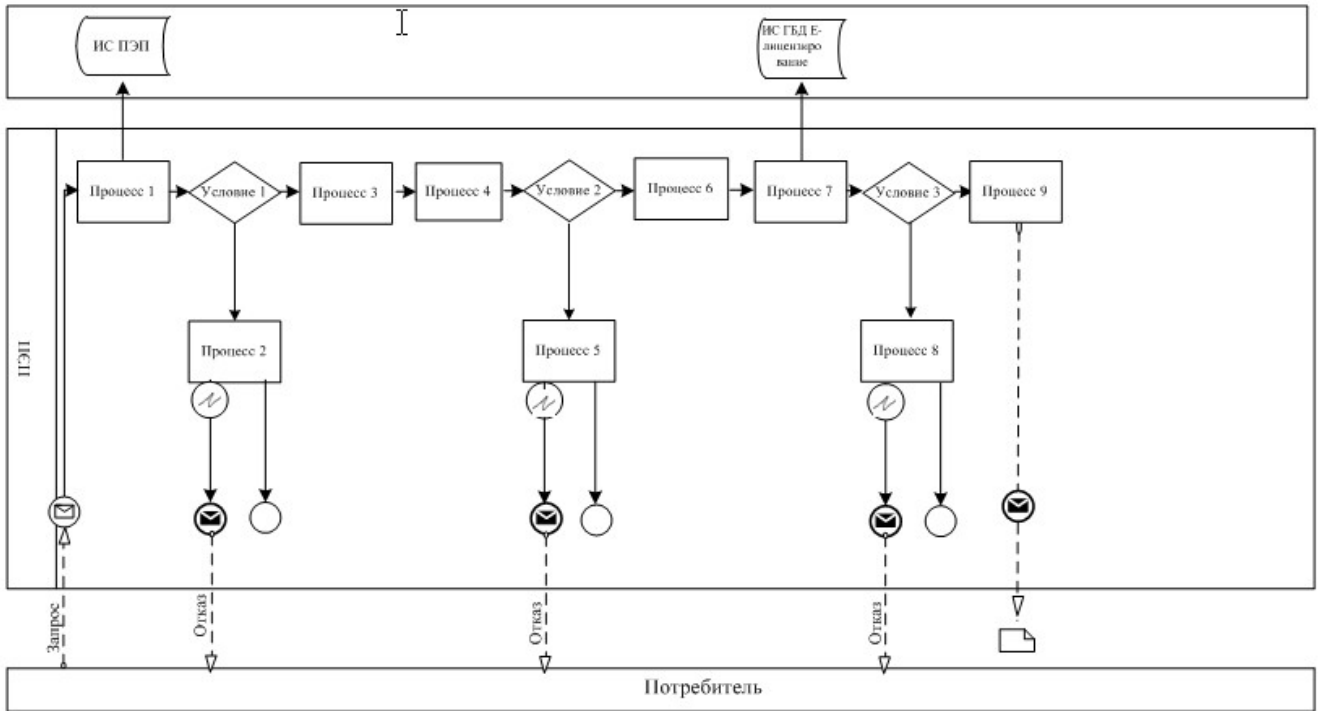
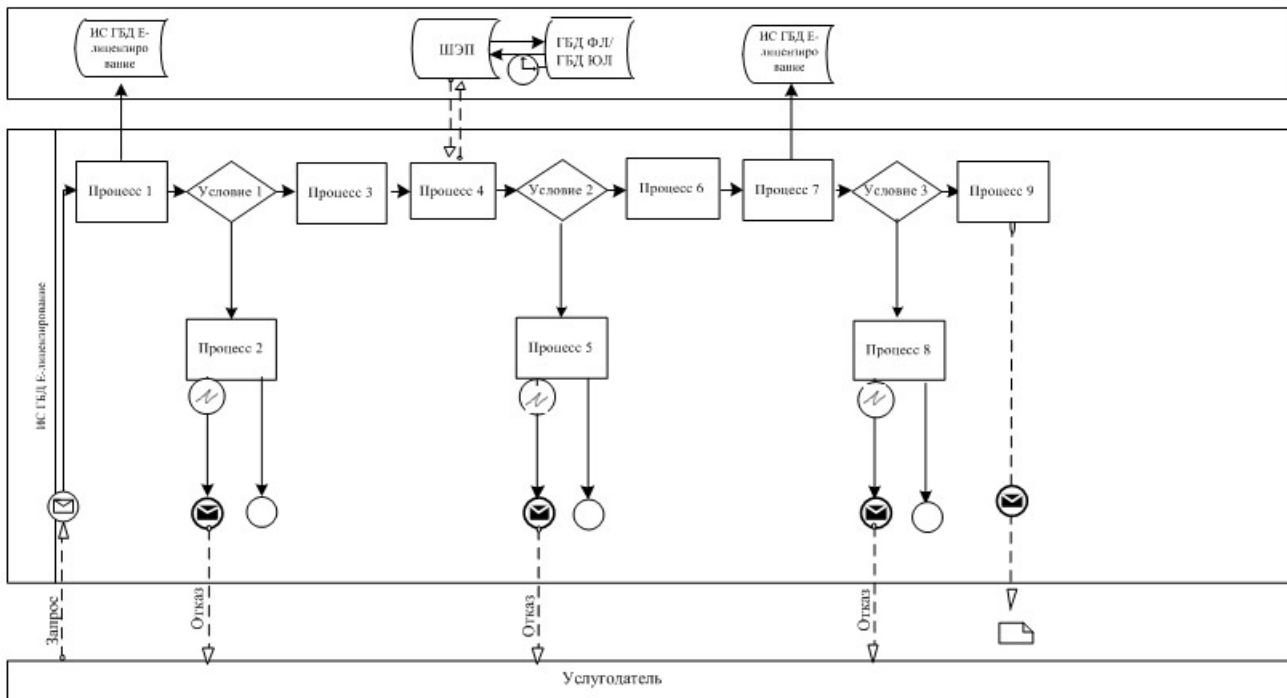



Диаграмма № 2 функционального взаимодействия при оказании электронной государственной услуги через услугодателя



Условные обозначения:

-  Сообщение начальное
-  Сообщение завершающее
-  Сообщение промежуточное
-  Простое событие завершающее
-  Ошибка
-  Информационная система
-  Процесс
-  Условие
-  Поток управления
-  Поток сообщений
-  Электронный документ, предоставляемый конечному пользователю

экологической экспертизы для
объектов II, III и IV категорий»

**Форма анкеты для определения показателей
электронной государственной услуги: «качество» и «доступность»**

(наименование услуги)

1. Удовлетворены ли Вы качеством процесса и результатом оказания
электронной государственной услуги?

- 1) не удовлетворен;
- 2) частично удовлетворен;
- 3) удовлетворен.

2. Удовлетворены ли Вы качеством информации о порядке оказания
электронной государственной услуги?

- 1) не удовлетворен;
- 2) частично удовлетворен;
- 3) удовлетворен.