

Об утверждении регламента государственной услуги "Предоставление мер социальной поддержки специалистам здравоохранения, образования, социального обеспечения, культуры, спорта и ветеринарии, прибывшим для работы и проживания в сельские населенные пункты"

Утративший силу

Постановление акимата Иртышского района Павлодарской области от 09 января 2013 года N 10/1. Зарегистрировано Департаментом юстиции Павлодарской области 05 февраля 2013 года N 3406. Утратило силу постановлением акимата Иртышского района Павлодарской области от 19 июня 2013 года N 295/5

Примечание РЦПИ:

В тексте сохранена авторская орфография и пунктуация.

Сноска. Утратило силу постановлением акимата Иртышского района Павлодарской области от 19.06.2013 N 295/5.

В соответствии с пунктом 4 статьи 9-1 Закона Республики Казахстан от 27 ноября 2000 года "Об административных процедурах", постановлением Правительства Республики Казахстан от 20 июля 2010 года N 745 "Об утверждении реестра государственных услуг, оказываемых физическим и юридическим лицам", в целях качественного оказания государственных услуг, акимат Иртышского района **ПОСТАНОВЛЯЕТ:**

1. Утвердить прилагаемый регламент государственной услуги "Предоставление мер социальной поддержки специалистам здравоохранения, образования, социального обеспечения, культуры, спорта и ветеринарии, прибывшим для работы и проживания в сельские населенные пункты".

2. Контроль за исполнением настоящего постановления возложить на заместителя акима района по социальным вопросам.

3. Настоящее постановление вводится в действие по истечении десяти календарных дней после дня его первого официального опубликования.

Аким района

Ж. Шугаев

У т в е р ж д е н
п о с т а н о в л е н и е м

а к и м а т а

И р т ы ш с к о г о

р а й о н а

П а в л о д а р с к о й

о б л а с т и

от 09 января 2013 года N 10/1

РЕГЛАМЕНТ государственной услуги

"Предоставление мер социальной поддержки специалистам здравоохранения, образования, социального обеспечения, культуры, спорта и ветеринарии, прибывшим для работы и проживания в сельские населенные пункты"

1. Общие положения

1. Государственная услуга "Предоставление мер социальной поддержки специалистам здравоохранения, образования, социального обеспечения, культуры, спорта и ветеринарии, прибывшим для работы и проживания в сельские населенные пункты" (далее – государственная услуга) предоставляется государственным учреждением "Отдел экономики и бюджетного планирования Иртышского района" (далее – уполномоченный орган) по адресу село Иртышск, у л и ц а Ж е л т о к с а н , 1 0 4 .

2. Форма оказываемой государственной услуги: не автоматизированная.

3. Государственная услуга предоставляется бесплатно.

4. Государственная услуга предоставляется специалистам здравоохранения, образования, социального обеспечения, культуры, спорта и ветеринарии, прибывшим для работы и проживания в сельские населенные пункты: выпускникам организаций высшего и послевузовского, технического и профессионального, послесреднего образования по специальностям здравоохранения, образования, социального обеспечения, культуры, спорта и ветеринарии, а также специалистам, имеющим указанное образование, проживающим в городах и иных населенных пунктах и изъявившим желание работать и проживать в сельских населенных пунктах (далее – потребители).

5. Государственная услуга оказывается на основании стандарта государственной услуги "Предоставление мер социальной поддержки специалистам здравоохранения, образования, социального обеспечения, культуры, спорта и ветеринарии, прибывшим для работы и проживания в сельские населенные пункты", утвержденного постановлением Правительства Республики Казахстан от 31 января 2011 года N 51 (далее – Стандарт).

6. Государственная услуга оказывается в рабочие дни, кроме выходных и праздничных дней, в порядке очереди, без предварительной записи и ускоренного обслуживания, с 9-00 до 18-30 часов, с перерывом на обед с 13-00 до 1 4 - 3 0 ч а с о в .

7. Результатом оказываемой государственной услуги являются меры

социальной поддержки в виде подъемного пособия и бюджетного кредита, либо мотивированный ответ об отказе в предоставлении услуги.

2. Требования к порядку оказания государственной услуги

8. Государственная услуга предоставляется в следующие сроки:

1) с момента сдачи потребителем необходимых документов:
в течение тридцати девяти календарных дней выплачивается подъемное
п о с о б и е ;

в течение тридцати двух календарных дней осуществляется процедура
заключения Соглашения, и в течение тридцати рабочих дней после заключения
Соглашения предоставляется бюджетный кредит на приобретение или
с т р о и т е л ь с т в о ж и л ь я ;

в случае отказа в предоставлении мер социальной поддержки,
уполномоченный орган в течение трех рабочих дней направляет потребителю
м о т и в и р о в а н н ы й о т в е т ;

2) максимально допустимое время ожидания до получения государственной
услуги, оказываемой на месте в день обращения потребителя - не более десяти
м и н у т ;

3) максимальное время обслуживания получателя государственной услуги,
оказываемой на месте в день обращения потребителя - не более тридцати минут.

9. Основанием для отказа в предоставлении государственной услуги является
факт предоставления недостоверных документов, указанных в пункте 11
С т а н д а р т а .

10. Прием документов для оказания государственной услуги осуществляется
одним специалистом уполномоченного органа.

3. Описание порядка действий (взаимодействия)

в процессе оказания государственной услуги

11. Для получения государственной услуги потребитель предоставляет
документы, указанные в пункте 11 Стандарта.

12. Потребителю выдается расписка, подтверждающая, что потребитель сдал
все необходимые документы для получения государственной услуги и
указывается дата получения им мер социальной поддержки.

13. В процессе оказания государственной услуги задействованы следующие
структурно-функциональные единицы (далее – единицы):
специалист уполномоченного органа;
комиссия о предоставлении мер социальной поддержки;
а к и м а т р а й о н а ;

начальник уполномоченного органа.

14. Текстовое табличное описание последовательности и взаимодействия административных действий (процедур) каждой единицы с указанием срока выполнения каждого административного действия (процедуры) приведено в приложении 1 к настоящему регламенту.

15. Схема, отражающая взаимосвязь между логической последовательностью административных действий в процессе оказания государственной услуги, приведена в приложении 2 к настоящему регламенту.

4. Ответственность должностных лиц, оказывающих государственную услугу

16. Должностные лица уполномоченного органа несут ответственность за принимаемые ими решения и действия (бездействия) в ходе оказания государственной услуги в порядке, предусмотренном законами Республики Казахстан.

П р и л о ж е н и е 1
к регламенту государственной услуги
"Предоставление мер социальной поддержки специалистам здравоохранения, образования, социального обеспечения культуры, спорта и ветеринарии, прибывшим для работы и проживания в сельские населенные пункты"

Описание действий структурно-функциональных единиц (далее - единиц) при предоставлении подъемного пособия

Действия основного процесса (хода, потока работ)	1	2	3	4	5
Наименование единиц	Специалист уполномоченного органа	Начальник уполномоченного органа	Комиссия о предоставлении мер социальной поддержки	Специалист уполномоченного органа	Аким
Наименование действия(процесса, процедуры, операции) и их описание	Принимает и регистрирует необходимые документы от	Производит расчеты потребности финансовых средств, направляет пакет	Рассматривает предоставленные потребителем документы, принимает решение о предоставлении	Разрабатывает и согласовывает проект постановления акимата района о предоставлении	При пост: о о пред:

поддержки специалистам
здравоохранения, образования,
социального обеспечения культуры,
спорта и ветеринарии, прибывшим для
работы и проживания в
сельские населенные пункты"

Схема процесса предоставления государственной услуги для предоставления подъемного пособия

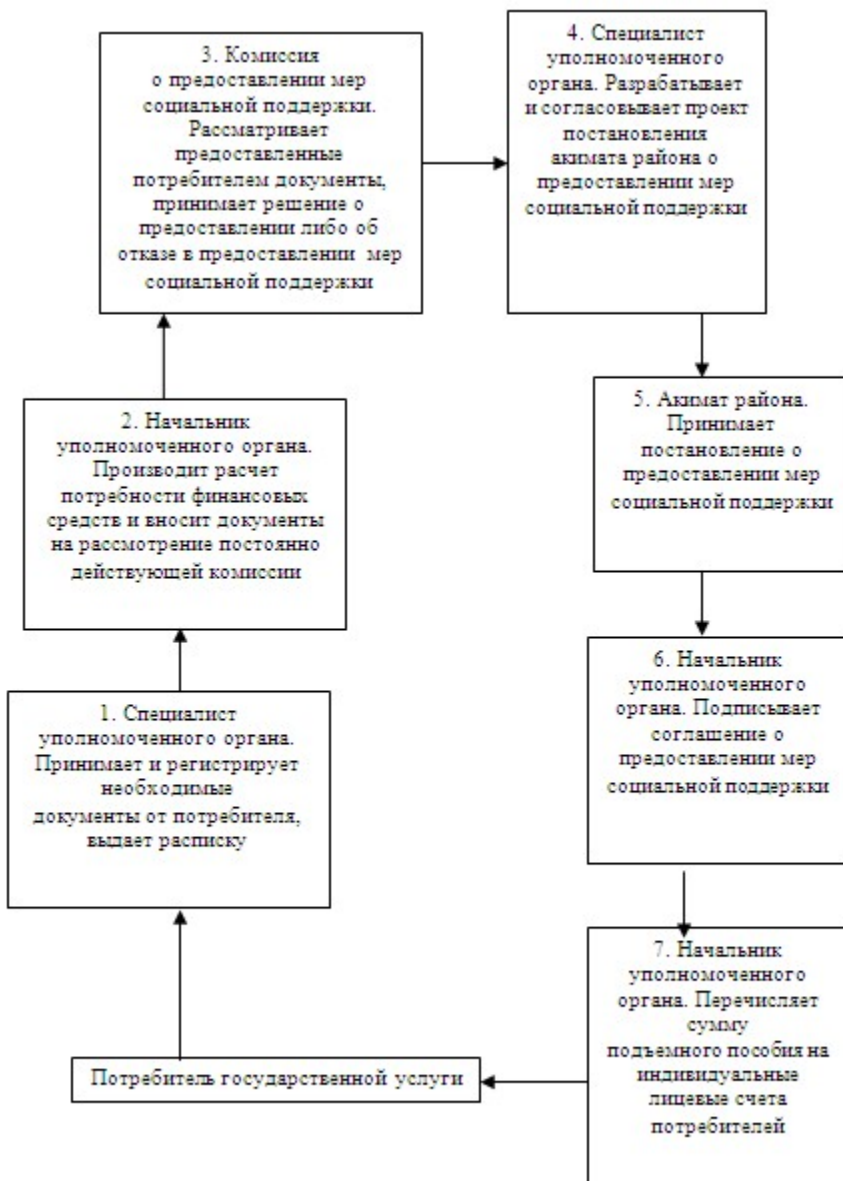


Схема процесса предоставления государственной услуги при предоставлении бюджетного кредита на приобретение или строительство жилья

