

Об утверждении Правил ведения и использования отдельных видов специальных учетов

Утративший силу

Приказ Генерального Прокурора Республики Казахстан от 10 июля 2014 года № 71. Зарегистрирован в Министерстве юстиции Республики Казахстан 29 июля 2014 года № 9638. Утратил силу приказом Генерального Прокурора Республики Казахстан от 30 июня 2017 года № 68

Сноска. Утратил силу приказом Генерального Прокурора РК от 30.06.2017 № 68 (вводится в действие по истечении десяти календарных дней после дня его первого официального опубликования).

В целях совершенствования ведения и использования отдельных видов специальных учетов, руководствуясь подпунктом 4-1) статьи 11 Закона Республики Казахстан "О Прокуратуре", **ПРИКАЗЫВАЮ:**

1. Утвердить Правила ведения и использования отдельных видов специальных учетов согласно приложению 1 к настоящему приказу.
2. Признать утратившими силу некоторые приказы Генерального Прокурора Республики Казахстан согласно приложению 2 к настоящему приказу.
3. Комитету по правовой статистике и специальным учетам Генеральной прокуратуры Республики Казахстан (далее - Комитет) настоящий приказ направить:
 - 1) в Министерство юстиции Республики Казахстан для государственной регистрации;
 - 2) субъектам правовой статистики и специальных учетов, а также территориальным органам Комитета для исполнения.
4. Контроль за исполнением настоящего приказа возложить на Председателя Комитета.
5. Настоящий приказ вводится в действие со дня его первого официального опубликования.

Генеральный Прокурор
Республики Казахстан

А. Даулбаев

Правила

ведения и использования отдельных видов специальных учетов

1. Общие положения

1. Настоящие Правила ведения и использования отдельных видов специальных учетов (далее – Правила) определяют порядок ведения и использования отдельных видов специальных учетов, предусмотренных пунктом 3 статьи 12 Закона Республики Казахстан "О государственной правовой статистике и специальных учетах".

В Правилах используются следующие основные понятия:

1) автоматизированная информационная система "Специальные учеты" - система, в которой осуществляется ведение, накопление, обработка и предоставление сведений отдельных видов специальных учетов, предусмотренных Законом Республики Казахстан "О государственной правовой статистике и специальным учетом" (далее – АИС СУ);

2) автоматизированная дактилоскопическая информационная система – система, в которой осуществляется ведение, накопление, обработка и предоставление дактилоскопической информации, формируемой по отпечаткам пальцев рук (далее - АДИС);

3) пофамильный учет - учет, осуществляемый путем регистрации лиц, совершивших преступления, привлекаемых к уголовной ответственности, осужденных; невменяемых лиц, совершивших общественно-опасные деяния, к которым применены принудительные меры медицинского характера, (назначено принудительное лечение в психиатрическом стационаре специализированного типа, принудительное лечение в психиатрическом стационаре специализированного типа с интенсивным наблюдением и принудительное лечение в психиатрической больнице общего типа) по их анкетным данным, т.е. фамилии, имени и отчеству, с указанием даты (день, месяц, год) и места рождения;

4) дактилоскопический учет – учет по особенностям строения папиллярных узоров пальцев рук лиц, задержанных, арестованных, осужденных, осуществляемый путем регистрации, хранения, классификации и выдачи дактилоскопической информации для установления или подтверждения личности человека;

5) розыскной учет, а также учет обвиняемых, находящихся вне пределов Республики Казахстан - учеты, осуществляемые путем регистрации лиц, скрывшихся от органов дознания, следствия, суда и отбытия наказания; разыскиваемых лиц, являющихся должниками по исполнительному

производству, ответчиками по искам, предъявленным в интересах государства, а также о взыскании алиментов, возмещении вреда, причиненного увечьем или иным повреждением здоровью, смертью кормильца; без вести пропавших; трупов, личность которых не установлена; неизвестных больных и детей, которые по состоянию здоровья или возраста не могут сообщить о себе сведения, также сведения Единой унифицированной статистической системы (далее - ЕУСС) в отношении лиц, по которым уголовные дела приостановлены по пункту 5 части 1 статьи 50 Уголовно-процессуального кодекса Республики Казахстан (далее - УПК РК).

2. Учеты осуществляются путем ведения пофамильных, дактилоскопических, розыскных картотек, и автоматизированных информационных систем АИС СУ и АДИС Комитета по правовой статистике и специальным учетам Генеральной прокуратуры Республики Казахстан (далее - Комитет).

Управлениями Комитета по областям, г.г. Астана и Алматы (далее - территориальные органы Комитета) осуществляется ведение местных пофамильных, дактилоскопических, розыскных учетов и ввод сведений в АИС СУ и АДИС.

Военным управлением и региональным транспортным управлением Комитета (далее - военный и транспортный территориальные органы Комитета) осуществляется ведение местных розыскных учетов и ввод сведений розыскных и пофамильного учетов в АИС СУ. В целях контроля поступления процессуальных решений на пофамильный учет, военный и транспортный территориальные органы Комитета ведут контрольные картотеки.

Ведение централизованных пофамильных, дактилоскопических, розыскных учетов, АИС СУ и АДИС осуществляется в Комитете.

3. Субъектами учетов являются все государственные органы, осуществляющие следствие и дознание, оперативно-розыскную деятельность, исполнение наказания, а также органы миграционной полиции и судебные органы Республики Казахстан.

Контроль за исполнением настоящих Правил осуществляется Комитетом и его территориальными органами включая военный и транспортный.

Бланки информационных учетных документов установленных форм и качества материала, предусмотренных настоящими Правилами, изготавливаются субъектами правовой статистики и специальных учетов.

2. Категории лиц, отражаемых в пофамильном и дактилоскопическом учетах

4. Пофамильному учету в Комитете подлежат лица:

1) осужденные на территории Республики Казахстан;

2) осужденные к лишению свободы в других государствах Содружества Независимых Государств (далее - СНГ) граждане Республики Казахстан, отбывающие наказание на территории Республики Казахстан;

3) невменяемые лица, совершившие общественно-опасные деяния, к которым применены принудительные меры медицинского характера (назначено принудительное лечение в психиатрическом стационаре специализированного типа, и принудительное лечение в психиатрическом стационаре специализированного типа с интенсивным наблюдением).

5. Пофамильному учету в территориальных органах Комитета подлежат:

1) лица, осужденные на территории области;

2) лица, привлеченные в качестве обвиняемых на территории области (транспортного или военного региона, гарнизона), независимо от примененной меры пресечения, а также лица, которым не предъявлялось обвинение, совершившие преступления на территории области, в отношении которых уголовное преследование прекращено по нереабилитирующим основаниям;

3) невменяемые лица, совершившие общественно-опасные деяния на территории области, к которым применены принудительные меры медицинского характера (назначено принудительное лечение в психиатрическом стационаре специализированного типа, принудительное лечение в психиатрическом стационаре специализированного типа с интенсивным наблюдением и принудительное лечение в психиатрической больнице общего типа);

4) лица, осужденные в других областях (государствах), отбывающие наказание в данной области (государстве).

6. Иностранцы и лица без гражданства, осужденные или привлеченные к уголовной ответственности в качестве обвиняемых на территории Казахстана, а также лица данной категории, привлеченные в качестве подозреваемых, которым не было предъявлено обвинение и уголовное дело прекращено по нереабилитирующим основаниям, подлежат учету в общем порядке.

7. Дактилоскопическому учету в Комитете подлежат:

1) осужденные на территории Республики Казахстан, к которым мерой пресечения применялся арест;

2) граждане Республики Казахстан, привлеченные к уголовной ответственности и отбывающие наказание за рубежом (если на них имеются дактилоскопические карты);

3) осужденные, совершившие преступления в местах лишения свободы;

4) лица, в отношении которых объявлен розыск (если на них имеются дактилоскопические карты и в отношении них применена мера пресечения в виде ареста).

8. Дактилоскопическому учету в территориальных органах Комитета подлежат:

1) осужденные на территории области, к которым мерой пресечения применялся арест;

2) осужденные, совершившие преступления в местах лишения свободы;

3) обвиняемые, в отношении которых органом следствия (дознания) применена мера пресечения в виде ареста;

4) лица, в отношении которых объявлен розыск (в отношении которых применена мера пресечения в виде ареста, если на них имеются дактилоскопические карты);

5) задержанные лица (только не имеющие определенного места жительства и документов, удостоверяющих их личность);

6) граждане Республики Казахстан, осужденные за рубежом, прибывшие отбывать наказание на территорию области.

3. Виды учетных документов и их оформление по линии пофамильного и дактилоскопического учетов

9. Органами, указанными в пункте 3 настоящих Правил, представляются учетные документы двух видов - основные и корректирующие.

10. Основными учетными документами являются:

1) алфавитная учетная карточка по форме согласно приложению 1 к настоящим Правилам;

2) дактилоскопическая карта по форме согласно приложению 2 к настоящим Правилам;

3) дактилоскопическая карта на лицо, не имеющее определенного места жительства и документов, удостоверяющих личность по форме согласно приложению 3 к настоящим Правилам.

11. Корректирующими учетными документами являются:

1) извещение об осужденном (арестованном) по форме согласно приложению 4 к настоящим Правилам;

2) сведения о внесении изменений в анкетные данные по форме согласно приложению 5 к настоящим Правилам;

3) справка о результатах судебного рассмотрения дела по форме согласно приложению 6 к настоящим Правилам;

4) копия, вступившего в законную силу приговора (постановления) суда;

5) копия постановления суда о снятии судимости;

6) копия постановления суда об изменении анкетных данных осужденного.

12. Алфавитные карточки изготавливаются на перфокарточной или почтовой карточной бумаге, дактилоскопические карты и корректирующие документы изготавливаются на писчей бумаге.

Записи в учетных документах (на бумажных носителях) заполняются на русском языке с использованием компьютерной техники. В случаях отсутствия технических возможностей допускается разборчивое рукописное заполнение учетных документов, синим или черным красителем. Помарки, подчистки и исправления не допускаются.

Алфавитные учетные карточки, дактилоскопические карты, извещения об осужденном (арестованном), оформляются в соответствии с приложением 7 к настоящим Правилам.

13. Сведения централизованных учетов, согласно специальному перечню в соответствии с приложением 8 к Правилам, сопроводительным письмом Комитета согласно приложению 9 к Правилам направляются в Межгосударственный информационный банк (далее - МИБ) государств Содружества Независимых Государств (далее – СНГ), действующий на базе Главного информационно-аналитического центра Министерства внутренних дел Российской Федерации (далее - ГИАЦ МВД РФ).

4. Порядок и сроки представления учетных документов органами (лицами), осуществляющими досудебное производство по уголовному делу

14. Следователь (дознатель) органа, осуществляющего досудебное производство по уголовному делу, в том числе и органов, поднадзорных военному и транспортному прокурору, в течение одного рабочего дня после вынесения постановления о привлечении лица в качестве обвиняемого (протокола обвинения, протокола упрощенного досудебного производства) на лиц , к которым не применялась мера пресечения в виде ареста, составляет один экземпляр алфавитной учетной карточки с обязательным приложением к ней копии документа, удостоверяющего личность обвиняемого или постановления об установлении личности.

При прекращении уголовного дела в отношении обвиняемого (независимо, применялась к нему мера пресечения в виде ареста или нет) следователь (дознаватель) органа, осуществляющего досудебное производство по уголовному делу, в том числе и органов, поднадзорных военному и транспортному прокурору, составляет один экземпляр алфавитной учетной карточки с указанием сведений об органе, прекратившем уголовное дело (преследование), дате прекращения, основании прекращения и прилагает его к материалам

уголовного дела при направлении прокурору для проверки законности принятого процессуального решения с приложением копии постановления о прекращении уголовного дела (преследования). Прокурор после согласия с решением о прекращении уголовного дела в течении трех рабочих дней направляет алфавитную учетную карточку посредством канцелярии сотруднику районного (городского) подразделения территориального органа Комитета, включая военный и транспортный, или непосредственно территориальному органу Комитета, включая военный и транспортный, с приложением копии постановления о прекращении уголовного дела (преследования) с резолюцией прокурора, в случае прекращения уголовного дела (преследования) по реабилитирующим основаниям, дополнительно прилагается копия мотивированного заключения прокурора о согласии с прекращением уголовного дела (преследования).

В случае, если лицу не было предъявлено обвинение и уголовное дело прекращено по нереабилитирующим основаниям, следователь (дознатель) органа, осуществляющего досудебное производство по уголовному делу, составляет один экземпляр алфавитной учетной карточки, прилагает его к материалам уголовного дела при направлении прокурору для проверки законности принятого процессуального решения с приложением копии постановления о прекращении уголовного дела (преследования) и копии документа, удостоверяющего личность. Прокурор после согласия с решением о прекращении уголовного дела в течении трех рабочих дней направляет алфавитную учетную карточку посредством канцелярии сотруднику районного (городского) подразделения территориального органа Комитета, включая военный и транспортный, или непосредственно территориальному органу Комитета, включая военный и транспортный, с приложением копии постановления о прекращении уголовного дела (преследования) с резолюцией прокурора и копии документа, удостоверяющего личность.

15. Алфавитные учетные карточки на лиц, уголовные дела, в отношении которых находятся в производстве центральных структур органов уголовного преследования, выставляются в соответствующий территориальный орган Комитета по месту совершения преступления.

5. Оформление и сроки представления учетных документов следственными изоляторами и исправительными учреждениями

16. Администрацией следственного изолятора не позднее пяти рабочих дней с момента водворения лица, в отношении которого следователем (дознателем) или судом применена мера пресечения в виде ареста, составляются и

направляются в территориальный орган Комитета три экземпляра алфавитной учетной карточки и три экземпляра дактилоскопической карты, с приложением копии документа, удостоверяющего личность арестованного, в котором указан индивидуальный идентификационный номер (далее – ИИН).

Исключением являются арестованные граждане иностранных государств, не имеющие вид на жительство в Республике Казахстан.

В случае отсутствия документов, удостоверяющих личность, администрацией следственного изолятора направляется запрос в орган, осуществляющий уголовное преследование.

17. Анкетные данные арестованного (осужденного) вносятся в алфавитную учетную карточку и дактилоскопическую карту с документов, удостоверяющих личность, в случае обнаружения в документах на арестованного (осужденного) разноречивых сведений администрация следственного изолятора инициирует установление действительных анкетных данных органом, осуществляющим следствие (дознание) или судом.

На основании сведений, представленных указанными органами, составляются новые учетные документы, которые подлежат направлению в территориальный орган Комитета с сопроводительным письмом с указанием прежних анкетных данных, а также основания их изменения.

18. Когда не представляется возможным получить четкие и ясные оттиски папиллярных линий ввиду заболеваний кожного покрова либо иного временного заболевания пальцев рук (переломов), следственный изолятор направляет в территориальный орган Комитета в течении пяти рабочих дней три экземпляра алфавитной учетной карточки с приложением справки врача. Следственным изолятором проводится лечение таких пальцев, а по его окончании направляются в территориальный орган Комитета три экземпляра дактилоскопической карты.

19. Администрация следственного изолятора, в течение пяти рабочих дней после получения справки о вступлении приговора суда в законную силу, представляет в территориальный орган Комитета копию вступившего в законную силу приговора (постановления) суда и извещение об осужденном, в котором отражаются сведения о существовании данного приговора.

В отношении лиц, осужденных к исключительной мере наказания, администрацией следственного изолятора извещение об осужденном представляется в территориальный орган Комитета в течение пяти рабочих дней после получения приговора, вынесенного судом первой инстанции. После вступления приговора в законную силу в отношении лица, осужденного к исключительной мере наказания, дополнительно направляется извещение об этом в территориальный орган Комитета в те же сроки.

При временном выбытии арестованных из следственного изолятора, извещения не составляются.

В верхнем левом углу внутренней стороны обложки личного дела подлежат указанию сведения об исполнителе, количестве и сроках направления учетных документов, а также адресате.

20. При вынесении судом судебного акта со ссылкой о выделении в отдельное производство материалов уголовного дела по эпизодам с направлением на дополнительное расследование, администрацией следственного изолятора не позднее пяти рабочих дней с момента получения судебного акта составляются и направляются в территориальный орган Комитета три экземпляра алфавитной учетной карточки и три экземпляра дактилоскопической карты.

21. В случае изменения меры пресечения на иную от ареста, ее отмены в связи с прекращением дела, смертью, по истечении установленного законом срока ареста в качестве меры пресечения, или по другим основаниям, предусмотренным УПК РК, администрация следственного изолятора в течение пяти рабочих дней направляет извещение об осужденном (арестованном) в территориальный орган Комитета.

При оставлении лица после осуждения в распоряжении администрации следственного изолятора в территориальный орган Комитета в течение пяти рабочих дней направляется извещение об осужденном.

После убытия осужденного к месту отбывания наказания, администрация следственного изолятора в течение пяти рабочих дней направляет в территориальный орган Комитета извещение об убытии осужденного.

22. О лице, в отношении которого применена мера пресечения в виде ареста по поручению органа следствия (дознания) или суда другой области (государства), администрацией следственного изолятора в территориальный орган Комитета представляется один экземпляр алфавитной учетной карточки и дактилоскопической карты с указанием дополнительных сведений о дате убытия и органе, в распоряжении которого он этапирован.

23. О лицах, прибывших в исправительное учреждение из других исправительных учреждений (следственных изоляторов), расположенных на территории области, в течение пяти рабочих дней, составляется извещение об осужденном (арестованном) для территориального органа данной области.

На лиц, осужденных судами других областей прибывших отбывать наказание в исправительное учреждение данной области, составляются один экземпляр алфавитной учетной карточки и один экземпляр извещения об осужденном.

На лиц, осужденных судами государств СНГ, прибывших отбывать наказание в исправительное учреждение данной области, составляются один экземпляр алфавитной учетной карточки и два экземпляра извещения об осужденном.

Алфавитная учетная карточка и извещение об осужденном (два экземпляра извещений на осужденных судами государств СНГ, с приложением копии вступившего в законную силу решения суда) в течение пяти рабочих дней направляются в территориальный орган Комитета данной области.

Территориальный орган Комитета размещает алфавитную учетную карточку в картотеку, извещение об осужденном направляется в территориальный орган Комитета по месту осуждения.

На лиц, осужденных судами государств СНГ, второй экземпляр извещения об осужденном подлежит направлению в Комитет.

На транзитно-пересыльных осужденных извещения об осужденном представляются по их прибытии к месту отбытия наказания.

24. Если в личном деле лица, прибывшего в исправительное учреждение, отсутствуют отметки о направлении его учетных документов в органы правовой статистики и специальным учетам, администрацией учреждения, в которое прибыл осужденный, составляются алфавитные учетные карточки и дактилоскопические карты в порядке, предусмотренном пунктом 16 настоящих Правил.

При направлении этих учетных документов в территориальный орган Комитета подлежит указанию факт их составления в связи с отсутствием в личном деле осужденного сведений о первичной регистрации и указывается следственный изолятор, в котором содержалось данное лицо.

25. В случае изменения приговора в отношении осужденного, отбывающего наказание в исправительном учреждении, администрация исправительного учреждения (следственного изолятора) извещает соответствующий суд о его исполнении и направляет в территориальный орган Комитета в течение пяти рабочих дней постановление суда о внесении изменений в приговор и извещение об осужденном с указанием сведений о внесенных изменениях. На лицо, осужденное в другом регионе, в те же сроки в территориальные органы Комитета по месту осуждения предоставляется извещение об осужденном, с соответствующими сведениями.

26. На лиц, вновь осужденных в период отбывания наказания в исправительном учреждении, учетные документы составляются в соответствии с пунктом 16 настоящих Правил администрацией следственного изолятора либо администрацией исправительного учреждения, если лицо не содержалось в следственном изоляторе.

27. При освобождении или смерти осужденного администрацией исправительного учреждения (следственного изолятора) составляется извещение об осужденном для территориального органа, который после производства соответствующих отметок в учете направляет его в Комитет. При смерти осужденного прилагается копия акта о смерти. На лицо, осужденное в другом регионе, составляется дополнительный экземпляр извещения об осужденном для территориального органа области по месту осуждения.

На осужденных, умерших в пути следования, извещение об осужденном составляется администрацией учреждений, из которых выбыли осужденные, после получения акта о смерти.

На лиц, в отношении которых исполнены акты о помиловании, администрацией исправительного учреждения составляются два экземпляра извещения об осужденном, один из которых направляется в территориальный орган Комитета для последующего представления в Комитет, другой - в территориальный орган Комитета по месту осуждения.

28. При заболевании этапируемого осужденного в пути следования, администрация следственного изолятора, в лечебное учреждение которого он помещен, составляет извещение об осужденном и представляет его в территориальный орган Комитета той области, откуда был этапирован осужденный. После внесения сведений в учет, территориальный орган Комитета направляет извещение в Комитет.

29. Администрация учреждения, исполнившего наказание в виде смертной казни, представляет в территориальный орган Комитета два экземпляра извещения об осужденном с отражением факта исполнения приговора отметкой "убыл по приговору" для направления отдельным письмом в территориальный орган Комитета по месту осуждения и Комитет.

30. Учреждение, исполняющее меру наказания в виде ареста, в течение пяти рабочих дней после прибытия осужденного представляет в территориальный орган Комитета три экземпляра алфавитной учетной карточки и три экземпляра дактилоскопической карты, при освобождении осужденного - в указанный срок направляется извещение об осужденном с приложением копии документа, удостоверяющего его личность.

31. В случае изменения приговора в отношении лиц, освобожденных до поступления соответствующего приговора (постановления) суда по пересмотру дела, администрацией исправительного учреждения (следственного изолятора) извещение об осужденном предоставляется в порядке, установленном пунктом 25 настоящих Правил.

6. Порядок и сроки представления подразделениями миграционной полиции органов внутренних дел сведений об изменении лицами установочных данных

32. Подразделениями миграционной полиции городов Астаны, Алматы и областей (далее – подразделения миграционной полиции) к 15 и 30 числам каждого месяца в территориальные органы Комитета представляются сведения о гражданах, обратившихся в районные и городские подразделения миграционной полиции, по вопросу обмена документов, удостоверяющих личность, по причине перемены установочных данных (фамилии, имени, отчества, национальности, даты и места рождения).

По результатам проведенной сверки территориальными органами Комитета направляется в органы миграционной полиции запрос о предоставлении сведений формуляра из централизованной информационной базы данных документированного населения Республики Казахстан или копии формы - 1 (для паспортов образца 1974 года), на лиц, совершивших преступления, сменивших анкетные данные.

7. Порядок и сроки представления учетных документов органами уголовно-исполнительной инспекции

33. Органы уголовно-исполнительной инспекции в течение пяти рабочих дней после постановки на свой учет лиц, осужденных условно, с отсрочкой исполнения приговора, к лишению права занимать определенную должность или заниматься определенной деятельностью, привлечению к общественным работам, исправительным работам, к ограничению свободы представляют в территориальные органы Комитета извещения об осужденном, копию приговора на осужденного и копию документа удостоверяющего личность. На лиц, осужденных судами другой области - один экземпляр алфавитной учетной карточки, копию приговора на осужденного, копию документа удостоверяющего личность и одно извещение.

34. В случае освобождения от наказания, состоящего на учете лица или изменения приговора в отношении него, а также, при снятии с учета по другим основаниям, предусмотренным законодательством Республики Казахстан органы уголовно-исполнительной инспекции в течение пяти рабочих дней после получения соответствующего процессуального решения, направляют в территориальные органы Комитета извещение об осужденном с указанием полных сведений об основании снятия осужденного с учета инспекции или

изменения приговора с приложением копии постановления суда, вступившего в законную силу.

8. Порядок и сроки представления учетных документов приемниками-распределителями органов внутренних дел

35. Приемники-распределители после освобождения лица, не имеющего определенного места жительства и документов, удостоверяющих их личность в течение пяти рабочих дней представляют в территориальный орган Комитета один экземпляр дактилоскопической карты на задержанное лицо, не имеющее определенного места жительства и документов, удостоверяющих личность. Повторная, в течение трех календарных лет (с 1 января по 31 декабря) постановка на дактилоскопический учет на территории одной области в отношении одного лица, не допускается. Отсчет календарного года осуществляется с момента освобождения лица без определенного места жительства и документов, удостоверяющих его личность, из приемника-распределителя.

На лиц, личность которых установлена в течение срока санкции к дактилоскопической карте прилагается заверенная копия документа, удостоверяющего личность.

Примечание: основанием для освобождения лица из приемника-распределителя является наличие документов, удостоверяющих личность: паспорт гражданина Республики Казахстан; удостоверение личности гражданина Республики Казахстан; вид на жительство иностранца в Республике Казахстан; удостоверение лица без гражданства; дипломатический паспорт Республики Казахстан; служебный паспорт Республики Казахстан; удостоверение беженца; удостоверение личности моряка Республики Казахстан; заграничный паспорт; свидетельство на возвращение; свидетельство о рождении (для лица, не достигшего шестнадцатилетнего возраста); водительское удостоверение; военный билет, либо завершение срока санкции суда о превентивном ограничении свободы.

36. На лиц, не имеющих определенного места жительства и документов, удостоверяющих их личность, анкетные (родовые) данные которых не установлены, в дактилоскопических картах, подлежащих представлению в территориальные органы Комитета, сведения об анкетных данных указываются согласно результатам проверки по учетам Комитета. В случае отсутствия сведений по результатам проверки в Комитете, учетные документы составляются на основании данных ГИАЦ МВД РФ (при наличии данных).

Если в результате проверочных мероприятий освобожденному из приемника-распределителя лицу будут установлены родовые анкетные данные, отличные от указанных в учетных документах, ранее направленных в территориальные органы Комитета, администрация приемника-распределителя в течение пяти рабочих дней направляет в территориальные органы Комитета копию справки о результатах проверки по установлению личности задержанного для корректировки учетных данных.

37. Приемники-распределители в течении трех рабочих дней с момента водворения лица, не имеющего определенного места жительства и документов, удостоверяющих их личность, направляют в территориальное управление запрос на бланке требования согласно приложению 10 к настоящим правилам и дактилоскопическую карту на задержанного для проверки по учетам Комитета.

38. Иностранцы граждане, не имеющие документов, удостоверяющих их личность и документов, подтверждающих их постоянное место проживания, подлежат постановке на учет в общем порядке.

9. Порядок и сроки представления учетных документов судами

39. Судебными органами в соответствии с информационным взаимодействием осуществляется выгрузка сведений в ЦБД Комитета из Единой автоматизированной информационно-аналитической системы судебных органов Республики Казахстан (далее – ЕАИАС СО РК). При передаче судами электронных информационных учетных документов (ЭИУД) производится вложение электронных копий:

1) вступивших в законную силу приговоров (постановлений) по возбужденным делам частного обвинения;

2) постановлений о снятии судимости (кроме постановлений в отношении лиц, состоящих на момент рассмотрения дела на учете Уголовно-исполнительных инспекций управлений Комитета уголовно-исполнительной системы Министерства внутренних дел Республики Казахстан);

3) постановлений об изменении анкетных данных подсудимых и правонарушителей.

40. Судами в течение трех рабочих дней после вступления приговора (постановления) в законную силу предоставляются администрации следственного изолятора справка о вступлении приговора (постановления) суда в законную силу и копия приговора (постановления) суда.

10. Порядок и сроки представления территориальными органами Комитета учетных документов на централизованный учет

41. Учетные документы, подлежащие централизованному учету, представляются в Комитет не реже одного раза в течение десяти рабочих дней с сопроводительными письмами, в которых указывается количество направляемых алфавитных учетных карточек, дактилоскопических карт и извещений об осужденном (арестованном), с приложением списков, составленных в алфавитном порядке в двух экземплярах с указанием дактилоскопических формул согласно приложению 11 к настоящим Правилам.

42. Комитетом осуществляется контроль за полнотой, достоверностью и сроками ввода сведений в АИС СУ и АДИС, а также за сроками постановки, полнотой и достоверностью информационных учетных документов представленных на централизованный учет в Комитет.

43. Учетные документы, подлежащие централизованному учету, полнота и достоверность которых потребовали уточнения и проверки в субъектах правовой статистики и специальных учетов, направляются в Комитет отдельно сопроводительным письмом, с указанием причины их несвоевременного представления.

11. Обработка учетных документов в территориальных органах Комитета

44. Пофамильные и дактилоскопические картотеки ведутся в соответствии с примерным порядком их построения согласно приложению 12 к настоящим Правилам.

При размещении алфавитных учетных карточек в картотеке, на них указывается дата и фамилия сотрудника, производившего данную работу, на дактилоскопических картах - на оборотной стороне в левом нижнем углу указывается дата, фамилия сотрудника, вычислившего дактилоскопическую формулу, на извещениях об осужденном (арестованном) - осуществившего сверку с алфавитными учетными карточками и внесшего соответствующие отметки.

В военном и транспортном территориальных органах Комитета ведутся картотеки контроля поступления процессуальных решений.

45. Территориальными органами Комитета проверяются своевременность представления и правильность оформления поступивших от субъектов учета информационных учетных документов, качество и идентичность отпечатков пальцев на дактилоскопических картах и алфавитных учетных карточках.

Сведения о принятых процессуальных решениях подлежат полному и точному внесению в алфавитные учетные карточки.

При обнаружении неполных или разноречивых сведений принимаются срочные меры к их восполнению или уточнению.

Изменение анкетных данных, указанных в алфавитной учетной карточке в отношении осужденного лица, производится на основании соответствующего постановления суда. Копия постановления суда об изменении анкетных данных направляется в Комитет.

46. Поступившие из подразделений миграционной полиции сведения о гражданах, изменивших установочные данные, сотрудники территориальных органов Комитета проверяют по пофамильному учету.

При наличии сведений в отношении граждан, изменивших установочные данные, для размещения в пофамильной картотеке по новым анкетным данным, сотрудником территориального органа Комитета составляется один экземпляр алфавитной учетной карточки, сведения которой не позднее трех рабочих дней вводятся в АИС СУ (с прикреплением графических копий письма подразделения миграционной полиции (с исх. и вх. номерами) и сведений формуляра из централизованной информационной базы данных документированного населения Республики Казахстан или копии формы - 1 (для паспортов образца 1974 года). При этом, в алфавитной учетной карточке по прежним анкетным данным, проставляется отметка об изменении установочных данных гражданина с их полным указанием, аналогичные сведения вводятся в АИС СУ.

В случае, если алфавитные учетные карточки в отношении граждан, изменивших установочные данные ранее были направлены в Комитет на централизованный учет, а также для последующего предоставления в МИБ, сотрудником территориального органа Комитета составляется еще два экземпляра алфавитной учетной карточки с новыми установочными данными и направляются в течение десяти рабочих дней с момента ввода информации в АИС СУ в Комитет сопроводительным письмом, с приложением списков. В сопроводительном письме указывается дата направления материала в Комитет по прежним установочным данным. Один экземпляр размещается в пофамильной картотеке Комитета, второй – направляется в ГИАЦ МВД РФ.

Территориальные органы Комитета один раз в полугодие проводят проверки полноты и своевременности предоставления подразделениями миграционной полиции сведений о гражданах, изменивших установочные данные.

47. Территориальными органами Комитета при поступлении из следственного изолятора алфавитных учетных карточек и дактилоскопических

карт по отпечаткам пальцев вычисляются дактилоскопические формулы, которые подлежат указанию в дактилоскопических картах и алфавитных учетных карточках.

В дактилоскопических картотеках территориальных органов Комитета размещается по одному экземпляру дактилоскопической карты. В пофамильных картотеках территориальных органов Комитета размещается по одному экземпляру алфавитной учетной карточки.

Дактилоскопические карты перед размещением в картотеку проверяются на предмет выявления лиц, скрывающихся под вымышленными анкетными данными.

Из вторых экземпляров алфавитных учетных карточек в отношении арестованных, создается картотека по контролю поступления процессуальных решений органов следствия (дознания) или суда. Оставшиеся экземпляры алфавитных учетных карточек и дактилоскопических карт систематизируются при указанных контрольных картотеках в алфавитном порядке.

При поступлении из следственного изолятора алфавитных учетных карточек и дактилоскопических карт, составленных на основании постановлений органов следствия (дознания) и судов об уточнении (изменении) анкетных данных арестованных, прежние алфавитные учетные карточки и дактилоскопические карты уничтожаются, а взамен их размещаются новые учетные документы.

Сведения о принятых процессуальных решениях, об освобождении арестованных, в связи с изменением меры пресечения, поступившие из следственного изолятора, подлежат отражению в учетных документах алфавитной и контрольной картотек.

В случае, если один экземпляр алфавитной учетной карточки подлежит направлению на централизованный учет, в карточке, размещенной в пофамильной картотеке территориального органа, производится отметка о дате направления второго экземпляра в Комитет.

48. Территориальные органы Комитета осуществляют сверку картотеки по контролю поступления процессуальных решений органов следствия (дознания) или суда с картотеками следственных изоляторов не реже одного раза в квартал, о чем составляется акт.

Сотрудником территориального органа, осуществляющим ведение дактилоскопического учета, ежемесячно к пятому числу в адрес Комитета направляется список лиц, задержанных без определенного места жительства и документов, введенных в течение истекшего месяца в АДИС.

Сотрудник территориального органа, осуществляющий ведение дактилоскопического учета, при проверке дактилоскопических карт на задержанных проверяет состояние отпечатков пальцев рук и качество заполнения

дактокарты, соблюдение сроков содержания в приемнике-распределителе – не должен превышать тридцати календарных дней, за исключением случаев продления санкции судом.

49. В военном и транспортном территориальных органах Комитета алфавитные учетные карточки, подлежат обработке и вводу в АИС СУ не позднее пяти рабочих дней с момента поступления.

Алфавитные учетные карточки, содержащие информацию о принятых процессуальных решениях, после ввода в АИС СУ с прикреплением графических копий приговора (постановления) и копий документов удостоверяющих личность, в течение десяти рабочих дней направляются в соответствующий территориальный орган Комитета (по месту совершения преступления) для размещения в пофамильную картотеку.

Из карточек, в которых отсутствуют сведения о процессуальных решениях, в военном и транспортном территориальных органах Комитета создается контрольная картотека.

Поступившие сведения о принятых процессуальных решениях сотрудник военного или транспортного территориального органа Комитета, в течении пяти рабочих дней вносит в алфавитные учетные карточки и вводит в АИС СУ, с прикреплением графических копий приговора (постановления) и копий документов, удостоверяющих личность. В течение десяти рабочих дней алфавитные учетные карточки направляются в соответствующий территориальный орган Комитета (по месту совершения преступления) для размещения в пофамильную картотеку.

Военный и транспортный территориальные органы Комитета осуществляют контроль за поступлением сведений о принятых органами следствия (дознания) или судами процессуальных решениях по уголовным делам, сведений о лицах, в отношении которых уголовное преследование прекращено.

50. Территориальные органы Комитета не позднее пяти рабочих дней с момента поступления сведений о процессуальном решении в отношении лиц, к которым не применялась мера пресечения в виде ареста, вносят их в алфавитные учетные карточки, размещают в пофамильной картотеке и вводят в АИС СУ с прикреплением графических копий приговора (постановления) и копий документов, удостоверяющих личность.

Алфавитные учетные карточки на эту категорию лиц в Комитет не направляются, за исключением учетных документов в отношении осужденных, к которым не применялась мера пресечения в виде ареста, но подлежащих направлению в МИБ.

Территориальными органами, включая военный и транспортный, два раза в месяц 1 и 15 числа в Комитет направляются составленные в алфавитном порядке

списки лиц, к которым не применялась мера пресечения в виде ареста и в АИС СУ введены вступившие в законную силу процессуальные решения, согласно приложению 13 к настоящим Правилам, а также по одному экземпляру алфавитных учетных карточек в отношении осужденных, к которым не применялась мера пресечения в виде ареста, но подлежащих направлению в МИБ

51. Алфавитные учетные карточки на лиц, осужденных, судами другой области, представленные в территориальные органы Комитета службами уголовно-исполнительной инспекции, размещаются в картотеки. Сведения с извещений вносятся в алфавитные учетные карточки и вводятся в АИС СУ.

52. Контроль соблюдения органами уголовно-исполнительной инспекции правил оформления и сроков представления в территориальные органы Комитета учетных документов осуществляется территориальным органом путем сверки учетных данных не реже одного раза в квартал.

Результаты сверки с органом уголовно-исполнительной инспекции оформляются актом, который составляется в двух экземплярах и подписывается руководителями органов, один экземпляр акта сверки хранится в территориальном органе.

53. При поступлении вступившего в законную силу приговора (постановления) по делам частного обвинения (за исключением уголовных дел частного обвинения прекращенных по реабилитирующим основаниям) составляется один экземпляр алфавитной учетной карточки, сведения которой в течение пяти рабочих дней со дня поступления вводятся в АИС СУ (с прикреплением графической копии приговора (постановления), бумажный носитель размещается в пофамильную картотеку территориального органа.

54. Подразделения формирования правовой статистики территориальных органов Комитета, включая военный и транспортный, в течение одного рабочего дня, после внесения корректировок в реквизиты или удаления ошибочно введенных сведений в базу данных ЕУСС, информируют подразделения пофамильного учета.

Подразделения формирования правовой статистики территориальных органов Комитета обеспечивают полное и своевременное представление на пофамильный учет сведений о принятых процессуальных решениях (справок о результатах судебного рассмотрения дела, алфавитных учетных карточек о прекращении уголовного дела, в отношении лиц, привлеченных к уголовной ответственности).

Для проведения контрольной сверки подразделения формирования правовой статистики территориальных органов Комитета ежеквартально предоставляют в подразделения пофамильного учета списки за отчетный период в отношении лиц :

осужденных судами (по вступившим в законную силу судебным актам);

уголовные дела в отношении которых прекращены судами, по не реабилитирующим основаниям, в том числе по делам частного обвинения (по вступившим в законную силу судебным актам);

привлеченных в качестве обвиняемых, в отношении которых уголовные дела (преследования) прекращены судами по реабилитирующим основаниям, за исключением дел частного обвинения (по вступившим в законную силу судебным актам);

привлеченных в качестве обвиняемых, в отношении которых уголовное дело (преследование) прекращено органами уголовного преследования по реабилитирующим основаниям (по постановлениям, на которые имеется заключение прокурора);

привлеченных в качестве обвиняемых, в отношении которых уголовное дело (преследование) прекращено прокурорами по реабилитирующим основаниям;

в отношении которых судами вынесены решения в апелляционной, кассационной и надзорной инстанции;

признанных судами недееспособными либо ограничено дееспособными.

Результаты сверки оформляются актом сверки и утверждаются начальниками подразделений специальных учетов и формирования правовой статистики территориальных органов Комитета.

При выявлении расхождений сотрудник подразделения пофамильного учета территориального органа Комитета, включая военный и транспортный, принимает незамедлительные меры к их уточнению, и в течение 24 часов, с момента получения достоверных сведений, обеспечивает ввод в АИС СУ недостающих сведений.

55. Территориальными органами Комитета, включая военный и транспортный, ежедекадно проводятся взаимосверки сведений пофамильного учета и формирования правовой статистики. Распечатанные из базы данных ЕУСС сведения, по введенным за указанный период статистическим карточкам формы 2.0, 2.1, 3.0 и 6.0, сверяются со сведениями АИС СУ на предмет наличия на пофамильном учете сведений о лицах, привлеченных в качестве обвиняемых, о принятых органами следствия (дознания), прокурорами или судами процессуальных решений, а также о лицах, которым не было предъявлено обвинение и уголовное дело прекращено по нереабилитирующим основаниям.

Результаты ежедекадных сверок оформляются сводным актом сверки один раз в месяц, который утверждается начальниками подразделений специальных учетов и формирования правовой статистики территориальных органов Комитета

При выявлении расхождений сотрудник подразделения пофамильного учета территориального органа Комитета, включая военный и транспортный, принимает незамедлительные меры к их уточнению, и в течение 24 часов, с момента получения достоверных сведений, обеспечивает ввод в АИС СУ недостающих сведений.

56. Территориальные органы Комитета не реже одного раза в полугодие проводят проверки полноты и своевременности представления приемниками-распределителями учетных документов в отношении задержанных лиц, не имеющих постоянного места жительства и документов.

57. В соответствии с извещениями об осужденном (арестованном), в алфавитные учетные карточки вносятся сведения о движении осужденных, изменении вступившего в законную силу приговора суда, освобождении осужденных, смерти и месте ее регистрации и т.д.

Сведения извещений об осужденном и других корректирующих документов подлежат вводу в АИС СУ в течение пяти рабочих дней, со дня их поступления в территориальный орган Комитета.

Представленные в территориальные органы Комитета извещения с отметкой "убыл по приговору", об исполнении исключительной меры наказания, обрабатываются территориальными органами Комитета по месту осуждения и Комитетом в общем порядке.

После внесения в алфавитные учетные карточки сведений о смерти осужденного, исполнении приговора в отношении лица, осужденного к исключительной мере наказания, дактилоскопические карты на них уничтожаются.

58. Извещения об освобождении, в том числе условно-досрочном, снятии с учета, смерти и об изменении приговора подлежат направлению в Комитет в течение десяти рабочих дней со дня их поступления в территориальный орган Комитета.

Извещения на бумажных носителях о прибытии, убытии из/в исправительное учреждение и уголовно-исполнительную инспекцию в Комитет не представляются.

Территориальный орган Комитета не реже одного раза в месяц направляет в Комитет списки осужденных лиц, по которым внесены в АИС СУ сведения о движении осужденного, а именно убытии, прибытии в учреждение и постановке на учет в уголовно-исполнительной инспекции согласно приложению 14 к Правилам.

59. Сотрудниками подразделений пофамильного и дактилоскопического учетов при обработке извещений об осужденных (в том числе о движении)

проверяется законность принятого решения на соблюдение требований норм Уголовного Кодекса Республики Казахстан (далее – УК РК) и УПК РК.

В случае выявления нарушений законодательства, территориальный орган Комитета направляет информацию о нарушении надзирающему прокурору.

60. По извещениям органов национальной безопасности в алфавитные учетные карточки вносятся архивные шифры уголовных дел, хранящихся в их архивах.

61. Срок хранения учетных документов в пофамильной и дактилоскопической картотеках устанавливается специальным перечнем согласно приложению 15 к настоящим Правилам.

12. Порядок ввода информационных учетных документов в автоматизированную информационную систему "Специальные учеты" (АИС СУ) и автоматизированную дактилоскопическую информационную систему (АДИС)

62. Деятельность территориального органа, включая военный и транспортный, по ведению автоматизированных информационных систем Комитета (далее – АИС) осуществляется в строгом соответствии с требованиями нормативных актов по обеспечению информационной безопасности органов и учреждений прокуратуры.

Работники территориального органа, включая военный и транспортный, проходят соответствующее обучение и предупреждаются об ответственности за несанкционированное использование сведений АИС, а также за разглашение парольной информации.

Предоставление персональных логинов и паролей, а также внесение изменений в статус пользователя АИС осуществляется исключительно Комитетом.

63. Сотрудник территориального органа, включая военный и транспортный, при вводе сведений в АИС СУ на алфавитных учетных карточках проставляет печать с номером оператора ввода.

При вводе в АДИС на дактилоскопической карте проставляется штамп с фамилией оператора и отражается порядковый номер дактилоскопической карты, присвоенный базой.

64. Ввод в АИС СУ сведений алфавитных учетных карточек и корректирующих документов, представленных субъектами правовой статистики и специальных учетов на лиц, совершивших преступления, привлеченных к уголовной ответственности и осужденных, осуществляется строго в соответствующие реквизиты, без сокращений и в сроки, не превышающие пяти

рабочих дней со дня их поступления в территориальные органы Комитета, включая военный и транспортный, или их районные (городские) подразделения.

Сотрудник районного (городского) подразделения территориального органа Комитета, включая военный и транспортный, в течение пяти рабочих дней после получения алфавитной учетной карточки вводит сведения в АИС СУ и направляет ее в территориальный орган Комитета, включая военный и транспортный.

В АИС СУ на лицо, в отношении которого уголовное дело (преследование) прекращено судом, в обязательном порядке вводятся дата приговора (постановления) суда, наименование суда без сокращений, ссылка на статьи УК и УПК РК, дата вступления приговора (постановления) суда в законную силу.

При прекращении уголовного дела (преследования) органом уголовного преследования в АИС СУ, в обязательном порядке, указывается полное наименование органа вынесшего постановление о прекращении уголовного дела, дата вынесения постановления, ссылка на статьи УК и УПК РК, информация об утверждении или заключении прокурора, т.е. о согласии прокурора с основанием прекращения уголовного дела (преследования).

В отношении лиц, уголовные дела (преследования) по которым прекращены (местный учет), в АИС СУ прикрепляются заверенные ответственным сотрудником графические копии следующих подтверждающих документов:

если уголовное дело (преследование) прекращено производством органами уголовного преследования, то – согласованное с прокурором постановление о прекращении уголовного дела (преследования), в случае прекращения уголовного дела по реабилитирующим основаниям, дополнительно прилагается копия мотивированного заключения прокурора о согласии с прекращением уголовного дела (преследования);

если уголовное дело (преследование) прекращено судом, то справку о результатах судебного рассмотрения или постановление (приговор) о прекращении уголовного дела (преследования) с обязательным указанием даты вступления судебного решения в законную силу.

65. Перед вводом учетных сведений в АИС СУ сотрудник территориального органа Комитета, либо сотрудник районного (городского) подразделения территориального органа Комитета, включая военный и транспортный, проверяет наличие/отсутствие сведений в отношении данного лица в АИС СУ, ЕУСС.

При выявлении расхождений в анкетных данных или других сведениях, ранее введенных в АИС СУ, сотрудник принимает меры к их уточнению, по результатам принятых мер в течение 24 часов обеспечивает ввод в АИС СУ недостающих сведений и в обязательном порядке прикрепляет графические

копии подтверждающих документов (удостоверение личности, приговор (постановление) суда, справка о вступлении судебного акта в законную силу).

Сотрудник территориального органа Комитета при влинии алфавитной карточки в пофамильную картотеку проверяет лицо на местном учете, путем поиска по пофамильной картотеке территориального органа Комитета с целью выявления лиц, привлеченных в качестве обвиняемых, ранее судимых, в том числе под другими анкетными данными.

В случае обнаружения в пофамильной картотеке алфавитных учетных карточек на это же лицо, но ранее не введенных в АИС СУ, вводятся сведения в АИС СУ с ранее выставленного учетного документа. Если алфавитная учетная карточка подлежит постановке на централизованный учет, то составляется ее дубликат и направляется в Комитет в установленные сроки, отдельным сопроводительным письмом, с указанием причин нарушения сроков постановки.

66. Ввод в АДИС сведений на лиц, совершивших преступления, арестованных, осужденных и задержанных без определенного места жительства и документов, удостоверяющих их личности необходимо осуществлять на основании дактилоскопических карт представленных субъектами правовой статистики и специальных учетов, в сроки не превышающие пяти рабочих дней со дня их поступления в территориальные органы Комитета.

Информационные учетные документы, не подлежащие постановке на централизованный учет (арестованные, в отношении которых уголовные дела прекращены, дактилоскопические карты на задержанных без определенного места жительства и документов), вводятся в территориальную областную базу данных АДИС, дактилоскопические карты размещаются в картотеке.

13. Направление территориальными органами Комитета запросов в управление специальных учетов Комитета

67. Корректировка в АИС СУ анкетных данных лиц, состоящих на пофамильном, дактилоскопическом и розыском учетах, снятие с учета, удаление ошибочно введенных сведений осуществляется только в управлении специальных учетов Комитета (далее – УСУ).

В случае обнаружения расхождений в учетных сведениях АИС СУ и картотек , территориальным органом Комитета направляется мотивированный запрос в УСУ с указанием подробных сведений о корректировке, с прикреплением заверенных ответственным сотрудником графических копий подтверждающих документов.

Запросы направляются за подписью начальника территориального управления, либо курирующего заместителя.

Список лиц, в отношении которых сведения подлежат корректировке, оформляется строго в алфавитном порядке их анкетных данных.

68. При направлении в УСУ запроса о снятии с учета сведений в отношении лиц, оправданных по решению суда, а также в отношении которых уголовные дела прекращены по реабилитирующим основаниям, или в силу малозначительности, в АИС СУ в обязательном порядке прикрепляются графические копии алфавитной карточки и процессуального решения.

69. В запросе об удалении ошибочно введенных в АИС СУ сведений указывается причина (по невнимательности сотрудника территориального органа, экспорт из ЕУСС, предоставление недостоверных сведений субъектами, ошибочный ввод сотрудником территориального органа, включая военный и транспортный и т.д.).

14. Меры по обеспечению сохранности информационных фондов учетов

70. Информационные учетные документы подлежат хранению в специальных шкафах, удобных для ведения справочной работы. Шкафы размещаются в отдельных помещениях (картотеках) изолированных и оборудованных современными средствами пожаротушения, охранной и пожарной сигнализациями. Помещение картотеки должно быть отделено от соседних кабинетов несгораемыми стенами.

Вход в картотеку должен быть оборудован металлической входной дверью с кодовыми замками. На окнах картотеки должны быть установлены открывающиеся металлические решетки (запирающиеся изнутри на замок).

Через помещение картотеки не должны проходить газовые, водопроводные и канализационные трубопроводы. Информационные учетные документы необходимо хранить в соответствующих условиях светового, температурно-влажностного и санитарно-гигиенического режимов.

71. Воспрещается доступ в помещение с картотеками посторонних лиц, в том числе сотрудников, в функциональные обязанности которых не входит работа с картотеками. Начальником территориального органа Комитета утверждается список сотрудников, которым разрешен вход в помещение картотеки, с учетом выполняемых ими работ по ведению специальных учетов.

72. В целях обеспечения сохранности картотечных фондов и защиты содержащейся в них информации запрещается:

1) изымать алфавитные учетные карточки и дактилоскопические карты до истечения установленных сроков их хранения;

2) передавать учетные документы во временное пользование лицам, не являющимся сотрудниками картотечных фондов;

3) осуществлять автоматизированное ведение учетов без обеспечения средствами контроля и защиты от несанкционированного доступа к автоматизированным информационным системам.

15. Информационно-справочное обслуживание государственных органов, учреждений уполномоченных на осуществление проверочных мероприятий в отношении лиц

73. По запросам государственных органов, учреждений, уполномоченных на осуществление проверочных мероприятий в отношении лиц, независимо от основания проверки, предоставляются все имеющиеся в Комитете и его территориальных органах на день проверки сведения о лицах:

в отношении которых отказано в возбуждении уголовного дела по нереабилитирующим основаниям;

совершивших преступления, привлеченных к уголовной ответственности, осужденных, в том числе в отношении граждан Республики Казахстан, привлеченных к уголовной ответственности и отбывающих наказание за рубежом, независимо от сроков погашения, снятия судимости, даты привлечения, осуждения и отбытия наказания;

задержанных без определенного места жительства и документов;

находящихся в розыске, обвиняемых, находящихся за пределами Республики Казахстан;

признанных судом недееспособным либо ограниченно дееспособным;

состоящих на учете лиц, привлеченных к административной ответственности;

состоящих на учете лиц, совершивших коррупционные правонарушения;

уволенных с государственной службы по отрицательным мотивам.

74. Проверка по дактилоскопическим картотекам и АДИС проводится для выявления сведений по учетам Комитета и установления анкетных данных неопознанного трупа либо лица, если есть основания полагать, что лицо называет вымышленные или чужие анкетные данные.

75. Государственные органы и учреждения, уполномоченные на осуществление проверочных мероприятий в отношении лиц, истребуют сведения по учетам Комитета и его территориальных органов на бланках требований согласно приложению 16 к настоящим Правилам на безвозмездной основе. Для проверки по дактилоскопическому учету направляется дактилоскопическая карта с отпечатками пальцев проверяемого лица.

76. Требования оформляются на бумажных носителях и подлежат направлению в территориальные органы Комитета почтовой связью или нарочно с сопроводительным письмом, за подписью руководителя органа являющегося инициатором запроса, с приложением списка проверяемых лиц.

Обращение в Комитет о проверке по учетам допускается только центральными аппаратами государственных органов.

В районных, городских подразделениях территориальных органов Комитета исполнению подлежат требования (на бумажных носителях) органов внутренних дел, финансовой полиции, национальной безопасности, таможенного контроля, уголовно-исполнительной системы, по чрезвычайным ситуациям, осуществляющих оперативно-розыскную деятельность, следствие, дознание.

Допускается направление и исполнение электронных требований посредством информационных систем с использованием электронной цифровой подписи.

Электронные требования оформляются в соответствии с Законом Республики Казахстан от 7 января 2003 года "Об электронном документе и электронной цифровой подписи".

77. Государственные органы и учреждения, уполномоченные на осуществление проверочных мероприятий в отношении граждан, при направлении требований в обязательном порядке в сопроводительном письме делают ссылку на нормативный правовой акт, наделяющий их правом осуществления проверок граждан.

Данное положение не распространяется на государственные органы, осуществляющие оперативно-розыскную деятельность, следствие, дознание, исполнение наказания, суды Республики Казахстан, подразделения миграционной полиции, разрешительной системы органов внутренних дел Республики Казахстан и органы по делам обороны.

В случае отсутствия в сопроводительном письме указания нормативного правового акта, подтверждающего наличие прав на осуществление проверочных мероприятий у органа, организации, территориальный орган Комитета возвращает требование без исполнения.

78. Требование составляется отдельно на каждое проверяемое лицо. Фамилия, имя, отчество пишутся разборчиво, печатными буквами, с первой заглавной буквы. Полному указанию подлежат дата и место рождения. Если неизвестно число или месяц рождения, то в соответствующие графы вносится запись "00". В случае отсутствия у проверяемого отчества в соответствующую графу вносится запись "не имеет".

В отношении лиц, изменивших фамилию, имя, отчество, дату рождения, оформляются отдельные требования с указанием прежних и измененных анкетных данных.

На лиц, имеющих двойные фамилии, имена или отчества, составляются дополнительные требования, в которых фамилии, имена, отчества меняются местами.

79. В требовании обязательными для заполнения являются все реквизиты (фамилия и отчество - при наличии). Изменение формы бланка не допускается.

80. Правом истребования сведений Комитета и его территориальных органов по спискам наделены органы национальной безопасности, а также местные исполнительные органы при проверке кандидатов в присяжные заседатели. В списках в обязательном порядке указываются полные анкетные данные проверяемых лиц: фамилия, имя, отчество, число, месяц, год и место рождения. Лицам, изменившим фамилию, имя, отчество, дату рождения необходимо указывать прежние и измененные анкетные данные. Каждый лист списка заверяется печатью органа и подписью руководителя, инициировавшего проверку.

Запросы, на кандидатов в присяжные заседатели, представленные в виде списков согласно приложению 17 к настоящим Правилам, подлежат исполнению в течение трех рабочих дней, остальные запросы по списку подлежат исполнению в течение десяти рабочих дней.

При поступлении списка объемом превышающим 10 тысяч лиц, руководителями территориального органа Комитета и органа-инициатора разрабатывается совместный план-график по поэтапной организации проверки.

81. Суды республики, в рамках рассмотрения уголовного, гражданского и административного дел вправе истребовать в территориальных органах Комитета сведения учетов в форме запроса за подписью судьи.

Обращение в Комитет о проверке по учетам допускается судьями Верховного Суда Республики Казахстан.

82. Требования исполняются в течение пяти рабочих дней с момента поступления в Комитет и его территориальные органы.

По делам, расследуемым в порядке дознания, упрощенного досудебного производства, а также в отношении подозреваемых, задержанных в порядке статьи 132 УПК РК и при решении вопроса о применении к подозреваемому / обвиняемому мер пресечения в порядке пунктов 5, 6, 7 части 1 статьи 140 УПК РК исполнение требований производится в течение суток с момента их поступления. При этом на требованиях следует указывать "Дознание", "Упрощенное досудебное производство", "Задержан в порядке статьи 132 УПК РК", "Мера пресечения в порядке пункта 5 (6 или 7) части 1 статьи 140 УПК".

83. Предоставление в Комитет и его территориальные органы требований и запросов, оформленных в нарушение пунктов 76-81 настоящих Правил, является основанием для отказа в их исполнении и возвращаются инициаторам запросов.

84. Запросы, поступившие по каналам факсимильной связи, а также запросы органов уголовного преследования иностранных государств, представленные с нарушением установленного международными договорами порядка, исполнению не подлежат.

85. Направление требований в отношении лиц, претендующих на поступление на правоохранительную/государственную службу, а также их родственников, в рамках проведения специальной проверки, осуществляется органами национальной безопасности.

Кадровыми службами правоохранительных и других государственных органов направляются требования в отношении сотрудников со ссылкой на норму законодательства.

При оформлении допуска к государственным секретам в зависимости от органа, осуществляющего проверочные мероприятия, требования на лицо направляются органами национальной безопасности либо подразделением защиты государственных секретов органа, организации.

86. Результаты проверки отражаются на требованиях с проставлением штампа, образец которого утверждается организационно-распорядительным актом Комитета. Исключением являются электронные требования направленные посредством информационных систем, с использованием электронной цифровой подписи.

87. При обнаружении на учете лица, имеющего схожие анкетные данные с проверяемым лицом (расхождения в Ф.И.О., дате рождения), дающих основание полагать, что проверяемое лицо является лицом, состоящим на учете, и искажение анкетных данных произошло в следствии ошибки или опечатки сведения выдаются с отметкой "имеются сведения на ...".

Причастность проверяемого к деянию лица состоящего на учете устанавливается инициатором запроса.

В случае выявления на пофамильном учете в отношении проверяемого лица сведений под другими анкетными данными, в требовании указываются установленные проверкой анкетные данные и имеющиеся о нем сведения.

88. В случае отсутствия в картотеках и информационных системах Комитета сведений о процессуальном решении по уголовному делу, возбужденному в отношении проверяемого лица, в требовании подлежит отражению факт возбуждения уголовного дела.

89. В случае установления сведений дактилоскопического учета о судимости проверяемого лица под другими анкетными данными, территориальный орган

Комитета представляет инициатору проверки справку по форме согласно приложению 18 к настоящим Правилам, а при установлении личности неопознанного трупа – протокол установления личности неопознанного трупа по форме согласно приложению 19 к настоящим Правилам.

90. Для получения сведений из учетов МИБ, территориальные и структурные подразделения Министерства внутренних дел, Службы государственной охраны, Комитета национальной безопасности, Агентства по борьбе с экономической и коррупционной преступностью (финансовая полиция), Комитета таможенного контроля Министерства финансов направляют запросы в адрес ГИАЦ МВД РФ через свой центральный орган.

Органами прокуратуры, а также государственными органами, не входящими в состав компетентных органов по исполнению Соглашения об обмене информацией в сфере борьбы с преступностью (г.Астана 22 мая 2009), утвержденному Постановлением Правительства Республики Казахстан от 20 ноября 2009 года № 1899, запросы направляются через Комитет по правовой статистике и специальным учетам Генеральной прокуратуры Республики Казахстан.

91. Запросы граждан, а также учреждений, организаций, не уполномоченных на осуществление проверочных мероприятий, оформленные на бланках требований, проверке не подлежат и возвращаются инициаторам без исполнения, с разъяснением причин отказа в исполнении и порядка обращения к учетам.

92. Сведения, представленные органами правовой статистики и специальных учетов, подлежат использованию инициаторами запросов в соответствии с действующим законодательством, в том числе в соответствии со статьей 66 Кодекса Республики Казахстан об административных правонарушениях и статьями 77, 86 УК РК.

16. Информационно-справочное обслуживание физических лиц

93. Информационно-справочное обслуживание физических лиц обеспечивается Комитетом и его территориальными органами на бесплатной основе.

94. Выдача информации о наличии либо отсутствии сведений по учетам Комитета о совершении лицом преступления (далее – информация) осуществляется территориальными органами Комитета в соответствии со Стандартом государственной услуги "Выдача информации о наличии либо отсутствии сведений по учетам Комитета по правовой статистике и специальным учетам Генеральной прокуратуры Республики Казахстан о совершении лицом преступления" (далее – государственная услуга), утвержденным Постановлением

Правительства Республики Казахстан от 17 мая 2014 года № 505 "Об утверждении стандартов государственных услуг Генеральной прокуратуры Республики Казахстан".

95. Государственная услуга оказывается территориальными органами Комитета через Центры обслуживания населения или веб-портал "электронного правительства".

96. Информация выдается в форме электронного документа согласно приложению 20 на бумажном носителе согласно приложению 21 к настоящим Правилам.

Лица, которым необходима информация на бумажном носителе, в заявлении о выдаче информации согласно приложению 22 отражают причины потребности в информации на бумажном носителе и куда она будет представлена к настоящим Правилам.

97. Независимо от региона обращения, в информации указываются все имеющиеся в Комитете и его территориальных органах сведения о преступлениях, совершенных запрашиваемым лицом, по состоянию на день проверки.

Предоставленные в информации сведения подлежат использованию в соответствии с действующим законодательством, в том числе согласно срокам погашения и снятия судимости предусмотренным соответствующими статьями УК РК.

98. В информации указываются сведения о совершении запрашиваемым лицом преступлений, без учета их снятия и погашения, включая сведения:

о привлечении лица в качестве обвиняемого, осуждении, в том числе и за пределами Республики Казахстан;

об освобождении от уголовной ответственности и наказания по нереабилитирующим основаниям;

о возбужденных уголовных делах, прекращенных по нереабилитирующим основаниям;

об отказе в возбуждении уголовных дел по нереабилитирующим основаниям.

При наличии сведений, они отражаются в информации на языке ввода сведений в автоматизированные информационные системы, независимо от языка обращения.

99. Электронная информация оформляется в соответствии с Законом Республики Казахстан от 7 января 2003 года "Об электронном документе и электронной цифровой подписи".

100. В информации, оформленной на бумажном носителе, результаты проверки отражаются на справке с проставлением штампа, образец которого утверждается организационно-распорядительным актом Комитета.

101. В случае отсутствия в картотеках и информационных системах Комитета сведений о процессуальном решении по уголовному делу, возбужденному в отношении проверяемого лица, в справке указывается факт возбуждения уголовного дела.

Если в отношении проверяемого лица отсутствуют сведения об освобождении, о снятии с учета уголовно-исполнительной инспекции, об уплате штрафа и других данных территориальный орган Комитета принимает меры по их восполнению. При этом направляется промежуточный ответ заявителю.

102. Сведения, указанные в справках, выданных лицам по их запросам, не подлежат использованию при принятии процессуальных решений по уголовным делам и материалам об отказе в возбуждении уголовного дела, а также при производстве специальных проверок в отношении лиц, уполномоченных на выполнение государственных функций, и лиц приравненных к ним.

Представление сведений учетов по обращениям лиц, мотивированным необходимостью их представления органам, уполномоченным законодательством на осуществление проверочных мероприятий в отношении лиц, не допускается.

103. Обращения лиц по вопросам предоставления разъяснений об имеющихся в отношении них сведениях на учетах Комитета, внесения корректировок в учеты, направляются в территориальные органы Комитета по месту привлечения к уголовной ответственности, либо осуждения, на бумажном носителе либо в форме электронного документа, заверенного электронной цифровой подписью.

При подаче обращения в центральный аппарат Комитета к запросу необходимо приобщить ответ, по одному и тому же вопросу, ранее выданный за подписью начальника территориального органа Комитета.

К обращению на бумажном носителе прилагается копия документа, удостоверяющего личность заявителя. Анкетные данные, указанные в заявлении, должны совпадать со сведениями документа, удостоверяющего личность заявителя.

Лица, изменившие фамилию, имя, отчество, дату рождения указывают настоящие и прежние анкетные данные.

К обращению о внесении корректировок в пофамильный учет также могут быть приложены подтверждающие документы: квитанция об уплате штрафа; справка об освобождении из исправительного учреждения; справка о снятии с учета уголовно-исполнительной инспекции, постановление суда о снятии судимости и т.п.

На основании подтверждающих документов территориальный орган Комитета производит в учетах (в алфавитной учетной карточке и в АИС СУ) соответствующую корректировку, с вложением графических копий

подтверждающих документов в АИС СУ. Снятие или погашение судимости не является основанием для снятия лица с пофамильного учета.

Обращения рассматриваются Комитетом и его территориальными органами в соответствии с Законом Республики Казахстан от 12 января 2007 года "О порядке рассмотрения обращений физических и юридических лиц" и соблюдением Закона Республики Казахстан от 11 июля 1997 года "О языках в Республике Казахстан".

104. При установлении сведений о нахождении заявителя в розыске или на учете обвиняемых, находящихся вне пределов Республики Казахстан, сотруднику территориального органа надлежит незамедлительно информировать территориальный орган внутренних дел для принятия мер к его задержанию.

105. Выдача информации на бумажном носителе в отношении граждан Республики Казахстан, иностранцев и лиц без гражданства по запросам загранучреждений Республики Казахстан, поступающим через Министерство иностранных дел Республики Казахстан, осуществляется Комитетом и его территориальными органами в соответствии с нормативными правовыми актами регулирующими порядок истребования документов, касающихся обеспечения прав и законных интересов граждан Республики Казахстан, иностранцев и лиц без гражданства, через Министерство иностранных дел Республики Казахстан.

106. Предоставление справки другому лицу осуществляется на основании нотариально заверенной письменной доверенности, выданной лицом, в отношении которого запрашиваются сведения.

107. Защитники, при оказании лицам юридической помощи, истребуют сведения учетов в отношении данных лиц путем письменного обращения в территориальный орган Комитета с представлением копии документа, удостоверяющего его участие в конкретном деле (ордера, договора, письменного подтверждения органа следствия (дознания) или суда) и копии документа, удостоверяющего личность лица, интересы которого он представляет.

Запросы защитников исполняются в течение пяти рабочих дней с момента поступления в территориальный орган Комитета, и предоставляются все сведения, перечисленные в пункте 73 настоящих Правил.

108. Частные судебные исполнители для получения информации специальных учетов Комитета о местонахождении ответчика, отбывающего наказание в виде лишения свободы, либо нахождении его в розыске, обращаются в территориальный орган Комитета с письменным запросом, заверенным личной печатью, к которому прилагают копии документов, подтверждающих наделение их полномочиями частного судебного исполнителя по конкретному исполнительному документу (постановление, исполнительный лист и т.п.).

Сведения Комитета, полученные частными судебными исполнителями, подлежат использованию с соблюдением установленных законодательными актами Республики Казахстан требований к разглашению сведений, составляющих охраняемую законом тайну.

Запросы частных судебных исполнителей исполняются в течение пяти рабочих дней с момента поступления в территориальный орган Комитета с предоставлением всех сведений, перечисленных в пункте 73 настоящих Правил.

17. Порядок оформления и представления информационных учетных документов розыскного учета

109. Заполнение всех форм информационных учетных документов о розыске осуществляется на основании материалов уголовного и розыскного дел или дел по установлению личности, на компьютерной технике, на русском языке. Допускается заполнение документов от руки синими или черными чернилами, разборчиво, без помарок, подчисток, исправлений и сокращений. При этом фамилия, имя, отчество пишутся печатными буквами.

Информационные учетные документы, имеющие подчистки, исправления и иные корректировки сведений об анкетных данных лица, мере пресечения, статьи привлечения, должностных лицах и их подписей, вынесших, подписавших информационные учетные документы, на учет не принимаются. Ненадлежаще оформленные информационные учетные документы в день поступления подлежат возврату с сопроводительным письмом через надзирающего прокурора, который обеспечивает контроль за надлежащим оформлением информационных учетных документов и их повторным выставлением на учет.

Повторно информационные учетные документы должны быть выставлены в течение двух суток с момента возврата.

110. Надзирающим прокурором осуществляется проверка законности заведения розыскных дел и дел по установлению личности в течение суток с момента их поступления в прокуратуру за исключением розыскных дел в отношении лиц, скрывшихся от суда и отбытия наказания.

Согласие о заведении розыскного дела и дела по установлению личности прокурор выражает письменной резолюцией, заверенной гербовой печатью на постановлении о заведении розыскного дела.

Датой заведения розыскного дела считается дата утверждения постановления о заведении розыскного дела руководителем органа уголовного преследования.

Надзирающим прокурором согласованное постановление о заведении розыскного дела с материалами дела направляется в орган уголовного

преследования, осуществляющими розыск в течение двух суток с момента поступления в прокуратуру.

111. Информационные учетные документы для постановки и снятия с учета (розыскная карточка, опознавательная карта, контрольная карточка, постановление о прекращении розыска) подписываются должностным лицом, утвердившим постановление о заведении розыскного дела, и представляются сотрудниками органа уголовного преследования, осуществляющими розыск, в территориальный орган Комитета, а также военный и транспортный территориальные органы Комитета, не позднее следующего рабочего дня после получения согласия прокурора.

112. Регистрация розыскных дел производится в журналах сотрудниками территориальных органов Комитета, или сотрудниками районного (городского) розыскных дел:

на лиц, скрывшихся от следствия, дознания, суда и отбытия наказания по форме согласно приложению 23 к настоящим Правилам;

на лиц, пропавших без вести по форме согласно приложению 24 к настоящим Правилам;

по установлению личности неопознанных трупов, неизвестных больных или детей, которые по состоянию здоровья или возрасту не могут сообщить о себе сведений по форме согласно приложению 25 к настоящим Правилам;

В территориальном органе Комитета, в целях учета ведутся контрольные журналы регистрации розыскных дел.

Примечание: на разыскиваемых лиц, являющихся должниками по исполнительному производству, ответчиками по искам, предъявленным в интересах государства, а также о взыскании алиментов, возмещении вреда, причиненного увечьем или иным повреждением здоровью, смертью кормильца (далее – должники/ответчики) сотрудник районного (городского) подразделения территориального органа Комитета заводит отдельный журнал по форме согласно приложению 26 к настоящим Правилам.

113. Представленные информационные учетные документы для постановки на учет разыскиваемого, уже состоящего на учете по другому деянию, подлежат возврату инициатору розыска без присвоения номера розыскного дела с сообщением сведений о предыдущем инициаторе розыска, номере и дате заведения розыскного дела для решения вопроса об объединении материалов розыскных дел и определении органа, который должен будет вести розыск.

114. После проверки полноты и качества заполнения учетных документов сотрудник районной (городской) группы территориального органа в течение

одного рабочего дня осуществляет ввод сведений в АИС СУ и в течение трех рабочих дней с момента поступления представляет в областной территориальный орган Комитета.

Территориальный орган Комитета проверяет достоверность сведений, введенных в АИС СУ.

В постановлении о прекращении розыска в отношении скрывшихся лиц, без вести пропавших, в сообщении о снятии с учета неопознанных трупов, неизвестных больных и детей проставляется заверенная гербовой печатью подпись, фамилия и должность прокурора (района, города, области, военного, транспортного) либо его заместителя, подтверждающая обоснованность и законность прекращения розыскного дела.

115. Информационные учетные документы в МИБ направляются Комитетом не реже двух раз в месяц.

18. Учет лиц, скрывшихся от следствия, дознания, суда и отбывтия наказания

116. Объектами учета являются лица, скрывшиеся от дознания, следствия, суда и отбывтия наказания, а также разыскиваемые должники/ответчики.

117. Формами учетных документов являются:

- 1) розыскная карточка согласно приложению 27 к настоящим Правилам;
- 2) постановление об объявлении межгосударственного розыска по формам согласно приложениям 28, 29 к настоящим Правилам;
- 3) постановление о прекращении розыска согласно приложениям 30, 31 к настоящим Правилам;
- 4) статистическая карточка на разыскиваемого по форме согласно приложению 32 к настоящим Правилам.

118. Основанием для заведения розыскного дела является постановление следователя, органа дознания, прокурора и суда об объявлении розыска обвиняемого, осужденного, должника/ответчика и других категорий разыскиваемых лиц.

Постановление (определение) суда об объявлении розыска лица одновременно с уголовным делом направляется судом надзирающему прокурору в течение одного рабочего дня после вступления его в законную силу.

Надзирающий прокурор постановление (определение) суда, постановление прокурора об объявлении розыска лица направляет в орган, которому поручается ведение розыска в течение одного рабочего дня с момента получения из суда уголовного дела и постановления (определения) суда об объявлении лица в розыск.

Определение об объявлении розыска должника/ответчика направляется судом в течение одного рабочего дня с момента вступления в законную силу органу уполномоченному осуществлять розыск (органы внутренних дел и финансовой полиции).

119. Розыскные материалы необходимые для заведения розыскного дела в отношении лица, скрывшегося от следствия и дознания, следователем/дознавателем, принявшим решение об объявлении лица в розыск, в течение суток с момента принятия решения, представляются надзирающему прокурору, для изучения законности его заведения.

После изучения прокурором, следователем/дознавателем органа осуществляющего уголовное преследование, розыскное дело в течение суток представляется в районное (городское) подразделение территориального органа Комитета, для регистрации и получения розыскного номера.

Следователем/дознавателем зарегистрированное в органах Комитета розыскное дело, в течение суток с момента регистрации и получения розыскного номера, передается в подразделение органа уголовного преследования осуществляющее ведение розыска.

120. В отношении должников/ответчиков органами внутренних дел и финансовой полиции постановление о заведении розыскного дела выносится в срок не позднее трех суток с момента получения определения суда об объявлении лица в розыск.

Розыск лица осуществляется по одному розыскному делу. В случае вынесения постановления о заведении розыскного дела в отношении одного лица двумя и более органами, по разным гражданским делам, оставлению на учете подлежит одно дело, а материалы по остальным делам объединяются с ним. При этом, постановления об их заведении подлежат отмене.

Материалы розыскного дела должника/ответчика органами внутренних дел и финансовой полиции для присвоения номера в территориальные органы Комитета представляются в течение одного рабочего дня с момента вынесения постановления о заведении розыскного дела.

121. Для регистрации представляется розыскное дело, в отношении лица, скрывшегося от органов следствия или дознания, включающее:

- 1) постановление о возбуждении уголовного дела;
- 2) постановление о привлечении в качестве обвиняемого;
- 3) постановление о приостановлении производства по уголовному делу в связи с розыском обвиняемого, если оно выносилось;
- 4) постановление об объявлении розыска в отношении обвиняемого;
- 5) постановление о применении меры пресечения;

б) копию паспорта либо удостоверения личности, в случае отсутствия указанных документов копию одного из следующих документов: вида на жительство иностранца в Республике Казахстан, удостоверения лица без гражданства, водительского удостоверения, военного билета, свидетельства о рождении (для лица, не достигшего шестнадцатилетнего возраста), заявления Ф-1, актовой записи о рождении гражданина. В случае отсутствия указанных документов органом, принявшим решение об объявлении лица в розыск, составляется справка об установлении фамилии, имени, отчества, даты и места рождения разыскиваемого, которая заверяется подписью первого руководителя либо лица, исполняющего его обязанности и печатью органа.

В случае вынесения судом постановления (определения) об объявлении подсудимого (осужденного) в розыск, вышеизложенные действия осуществляются розыскными подразделениями после получения из суда соответствующего процессуального документа в отношении лица, скрывшегося от суда и отбытия наказания. Для регистрации представляется розыскное дело, включающее:

1) постановление суда об объявлении розыска в отношении обвиняемого;

2) копию паспорта либо удостоверения личности, в случае отсутствия указанных документов копию одного из следующих документов: вида на жительство иностранца в Республике Казахстан, удостоверение лица без гражданства, водительское удостоверение, военного билета, свидетельства о рождении (для лица, не достигшего шестнадцатилетнего возраста), заявления Ф-1, актовой записи о рождении гражданина.

В отношении должника/ответчика для регистрации представляется розыскное дело включающее:

1) определение суда об объявлении лица в розыск;

2) постановление о заведении розыскного дела утвержденное начальником органа уполномоченного осуществлять розыск должников/ответчиков;

3) требование на наличие (отсутствие) судимости либо сведения с автоматизированной информационной системы "Информационный сервис" с давностью проверки не более одного месяца;

4) копию паспорта либо удостоверения личности, в случае отсутствия указанных документов копию одного из следующих документов: вида на жительство иностранца в Республике Казахстан, удостоверения лица без гражданства, водительского удостоверения, военного билета, свидетельства о рождении (для лица, не достигшего шестнадцатилетнего возраста), заявления Ф-1, актовой записи о рождении гражданина. В случае отсутствия указанных документов органом, составляется справка об установлении фамилии, имени, отчества, даты и места рождения разыскиваемого, которая заверяется подписью

первого руководителя либо лица, исполняющего его обязанности и печатью органа.

Отсутствие одного из указанных процессуальных документов служит основанием для отказа в принятии на регистрацию и возвращения розыскного дела на дополнительное оформление.

122. При объявлении республиканского розыска скрывшегося лица, розыскные подразделения органов, уполномоченных на осуществление оперативно-розыскной деятельности, одновременно с розыскным делом направляют сотруднику районного (городского) подразделения территориального органа Комитета один экземпляр розыскной карточки и один экземпляр статистической карточки на скрывшееся лицо.

Сотрудник районного (городского) подразделения территориального органа Комитета, в течение одного рабочего дня осуществляет ввод сведений на разыскиваемое лицо в АИС СУ и в течение трех рабочих дней представляет учетные документы в территориальный орган Комитета.

Сотрудником территориального органа Комитета после проверки достоверности введенных в АИС СУ сведений, розыскная карточка вместе со статистической карточкой помещается в картотеку розыскного учета территориального органа Комитета.

123. В розыскной карточке и постановлении об объявлении розыска подлежат заполнению все предусмотренные реквизиты.

Глава 19. Учет без вести пропавших, трупов, личность которых не установлена, граждан, неизвестных больных и детей

124. Объектами данного учета являются граждане Республики Казахстан, а также иностранные граждане и лица без гражданства, находящиеся на территории Республики Казахстан.

Учету подлежат:

1) лица, исчезнувшие без видимых к тому причин, в отношении которых в органы внутренних дел поступило заявление об исчезновении;

2) трупы лиц, личность которых не установлена;

3) неизвестные больные и дети.

125. Формы учетных документов:

1) опознавательная карта по форме согласно приложению 33 к настоящим Правилам;

2) постановление об объявлении межгосударственного;

3) постановление о прекращении розыска;

4) сообщение о снятии с учета по форме согласно приложению 34 к настоящим Правилам;

126. Основанием для регистрации розыскного дела/дела по установлению личности является постановление о заведении розыскного дела. Решения по их заведению принимаются на основании:

1) заявления гражданина, сообщения государственных органов и иных организаций о безвестном исчезновении гражданина, обнаружения неизвестного больного или ребенка, который по состоянию здоровья или возрасту не может сообщить о себе сведений;

2) сообщения об обнаружении неопознанного трупа.

127. Для регистрации розыскного дела/дела по установлению личности в территориальном органе Комитета необходимо наличие следующих документов:

1) в розыскном деле в отношении без вести пропавшего:

заявление гражданина, сообщение государственного органа и иных организаций о безвестном исчезновении лица (с номером регистрации в Книге учета заявлений органа уголовного преследования);

постановление о заведении розыскного дела;

копия паспорта либо удостоверения личности, в случае отсутствия указанных документов копия одного из следующих документов: вида на жительство иностранца в Республике Казахстан, удостоверения лица без гражданства, водительского удостоверения, военного билета, свидетельства о рождении (для лица, не достигшего шестнадцатилетнего возраста), заявления Ф-1, актовой записи о рождении гражданина.

В случае отсутствия указанных документов органом, принявшим решение об объявлении лица в розыск, составляется справка об установлении фамилии, имени, отчества, даты и места рождения разыскиваемого, которая заверяется подписью первого руководителя либо лица, исполняющего его обязанности, и печатью органа:

опознавательная карта;

требование на наличие (отсутствие) судимости (по мере готовности).

2) в деле по установлению личности неопознанного трупа:

копия сообщения об обнаружении неопознанного трупа (с номером регистрации в Книге учета заявлений органа уголовного преследования);

копия постановления об отказе в возбуждении уголовного дела (по мере вынесения);

копия постановления о назначении судебно-медицинской экспертизы трупа;

заполненный бланк запроса идентификационных сведений;

опознавательная карта;

постановление о заведении дела по установлению личности неопознанного трупа;

дактилоскопическая карта по форме согласно приложению 35 к настоящим Правилам;

копия заключения эксперта (по мере готовности);

3) в деле по установлению личности неизвестного больного и ребенка:

сообщение учреждения о нахождении больного, ребенка (с номером регистрации в Книге учета заявлений органа уголовного преследования);

постановление о заведении розыскного дела;

фотоснимки больного, ребенка, их особых примет и одежды;

дактилоскопическая карта (на лиц, достигших 14-летнего возраста);

заполненный бланк запроса идентификационных сведений;

опознавательная карта.

128. На все категории разыскиваемых лиц органом, в производстве которого находится соответствующее дело, оформляются опознавательные карты на бумаге плотностью не менее 140 гр/м². На неопознанные трупы, а также на неизвестных больных дополнительно оформляются дактилоскопические карты.

В территориальные органы Комитета, направляются только подлинники дактилоскопических карт в 2 экземплярах, при этом контрольные оттиски вклеиваются в дактилоскопические карты.

В случаях невозможности дактилоскопировать неопознанный труп органом, в производстве которого находится соответствующее дело, составляется справка за подписью начальника органа о состоянии трупа с вклеенными фотографиями состояния рук, скрепленные печатью.

Дактилоскопические карты на неопознанные трупы, возвращенные Комитетом после проверки по централизованному учету, территориальным органом Комитета, направляются инициатору розыска для приобщения к делу по установлению личности.

129. В опознавательных картах подлежат отражению все предусмотренные формой сведения формула учета опознавательной карты заполняется в соответствии с приложением 36 к настоящим Правилам, вклеиваются только подлинники фотографий. Отсутствие данных сведений служит основанием для возвращения документа для надлежащего оформления.

130. Опознавательные карты на все категории разыскиваемых лиц, заполняются в двух экземплярах, один из которых направляется в Комитет. В отношении без вести пропавших лиц, по одному экземпляру опознавательной карты и контрольной карточки направляются в Комитет одновременно с постановлением об объявлении межгосударственного розыска в течение пяти

рабочих дней с момента поступления информационных учетных документов, а опознавательные карты на неопознанные трупы граждан, в том числе ставших жертвами преступлений, а также неизвестных больных и детей, направляются в Комитет и в МИБ по истечению трех месяцев с момента заведения розыскного дела.

Принятые на учет материалы используются территориальными органами Комитета, в работе по идентификации опознавательных карт на лиц, пропавших без вести, трупы неизвестных граждан, о чем делается отметка в соответствующем реквизите опознавательной карты.

131. Сведения об опознавательных признаках, отражение которых невозможно без акта судебно-медицинской экспертизы, вносятся в реквизиты опознавательных карт на основании дополнительно представленных в произвольной форме корректирующих документов или копии акта судебно-медицинской экспертизы.

Учетные документы на трупы, внешние опознавательные признаки которых отсутствуют или искажены (гнилостные изменения, мумификация, торфяное дубление, скелетирование, обгорание, расчленение), подлежат местному учету, опознавательные карты в Комитет не направляются, при этом составляется их список с отражением номера дела по установлению личности, даты заведения дела, даты обнаружения, даты и номера Книги учета заявлений и информации (далее – КУЗИ), который для проверки направляется в Комитет.

20. Порядок объявления межгосударственного розыска

132. Постановление об объявлении межгосударственного розыска в отношении лица, скрывшегося от дознания, следствия, суда и отбытия наказания (далее-скрывшиеся лица), должника/ответчика, без вести пропавшего, составляется органом, уполномоченным на осуществление оперативно-розыскной деятельности в двух экземплярах и утверждается начальником органа, осуществляющего оперативно-розыскную деятельность. Один экземпляр постановления не позднее следующего рабочего дня после утверждения начальником органа, осуществляющего оперативно-розыскную деятельность, представляется сотруднику районной (городской) группы территориального органа, который в течение трех рабочих дней представляет его в территориальный орган Комитета.

133. Территориальный орган Комитета, в течение трех рабочих дней с момента поступления постановления об объявлении межгосударственного розыска, осуществляет проверку и направляет учетные документы в Комитет. Проверка осуществляется на предмет:

правильности оформления документа;
достоверности сведений, введенных в АИС СУ сотрудником районного (городского) подразделения территориального органа Комитета;
наличия сведений в отношении разыскиваемого лица на пофамильном учете. Установленные данные отражаются на обороте постановления (о лице, имеющем несколько судимостей, указываются сведения о последней судимости, дате и основаниях освобождения от наказания).

134. В случае незамедлительного объявления лица в межгосударственный розыск, в правом углу постановления об объявлении межгосударственного розыска ставится отметка "Немедленно".

Информационные учетные документы с пометкой "Немедленно" направляются в Комитет в течение одного рабочего дня с момента поступления.

135. Направлению в Комитет подлежат сведения о скрывшихся лицах, объявленных в межгосударственный розыск.

После внесения соответствующей корректировки в учет об объявлении лица в межгосударственный розыск постановление направляется в Комитет.

Комитет направляет постановление об объявлении межгосударственного розыска в ГИАЦ МВД РФ.

136. Сведения о лицах, объявляемых в межгосударственный розыск раньше установленного срока, по имеющимся каналам связи направляются в ГИАЦ МВД РФ через центральный орган, осуществляющий оперативно-розыскную деятельность. Учетные документы на данную категорию лиц представляются для постановки на учет в территориальный орган Комитета в сроки, предусмотренные пунктом 132 настоящих Правил.

137. Скрывшиеся лица, находящиеся "под подпиской о невыезде и надлежащем поведении" в межгосударственный розыск объявляются по истечении одного месяца с момента принятия процессуального решения о производстве республиканского розыска. В отношении скрывшихся лиц, которым избрана мера пресечения "арест" одновременно с республиканским розыском объявляется межгосударственный розыск.

Лица, пропавшие без вести, в межгосударственный розыск объявляются по истечении одного месяца со дня заведения розыскного дела, а пропавшие с автотранспортными средствами и несовершеннолетние одновременно с объявлением республиканского розыска".

В отношении должников/ответчиков, при наличии сведений о выезде за пределы Республики Казахстан, межгосударственный розыск объявляется немедленно, в иных случаях по истечении трех месяцев с момента заведения розыскного дела.

21. Порядок прекращения розыскных дел и снятия с учета

138. Основанием для снятия розыска с учета в территориальном органе Комитета, в отношении скрывшегося лица, без вести пропавшего является постановление о прекращении розыска, в отношении неопознанных трупов, а также неизвестных больных и детей - сообщение о снятии с учета.

В случае прекращения розыска в отношении скрывшегося лица, без вести пропавшего, орган, осуществляющий оперативно-розыскную деятельность, не позднее следующего рабочего дня после согласования с надзирающим прокурором направляет в территориальный орган Комитета один экземпляр постановления о прекращении республиканского розыска либо два экземпляра постановления о прекращении межгосударственного розыска, а в отношении неопознанных трупов, больных или детей - два экземпляра сообщения о снятии с учета.

Надзирающим прокурором постановление о прекращении розыска подписывается либо возвращается органу, осуществляющему розыск, в течение двух суток с момента поступления в прокуратуру.

139. Не заполнение в постановлении о прекращении розыска, сообщении о снятии с учета всех предусмотренных реквизитов, либо несовпадение указанных сведений с имеющимися на учете данными, отсутствие предусмотренных подписей должностных лиц, печатей либо неполный оттиск печати, служат основанием для возвращения информационных учетных документов для надлежащего оформления без постановки на учет.

140. При поступлении постановления о прекращении розыска (республиканского, межгосударственного), сообщения о снятии с учета сотрудник территориального органа Комитета, после проверки правильности оформления представленных документов и обоснованности снятия с учета вносит корректировку в первичные информационные учетные документы и в АИС СУ.

Постановления и сообщения о прекращении розыскных дел и дел по установлению личностей территориальным органом Комитета в течение трех рабочих дней с момента поступления, направляются в Комитет. Комитетом после корректировки в учетах, учетные документы направляются в МИБ.

141. Основание для прекращения розыскных дел (снятия с учета), в отношении скрывшихся лиц является один из следующих документов:

- 1) протокол задержания разыскиваемого лица или сообщение территориального следственного изолятора и специального медицинского учреждения о водворении разыскиваемого лица;
- 2) постановление о прекращении уголовного дела;

3) постановление о прекращении уголовного преследования в отношении разыскиваемого лица;

4) постановление прокурора об отмене постановления о заведении розыскного дела;

5) сведения о направлении уголовного дела Генеральной прокуратурой Республики Казахстан в одно из государств-участников СНГ с указанием даты и исходящего номера;

6) постановление суда о прекращении розыска в отношении лица, скрывшегося от суда или должника/ответчика;

7) документ об установлении лица, в отношении которого применена мера пресечения не связанная с лишением свободы;

8) сведения о направлении вступившего в законную силу приговора суда в иностранное государство для последующего его признания и исполнения, с указанием даты и исходящего номера;

9) в отношении должников/ответчиков материалы, подтверждающие сведения об установлении разыскиваемого и письменное объяснение о причинах его уклонения; решение суда об объявлении лица умершим; решение суда о прекращении производства по делу ввиду смерти разыскиваемого; определение суда о прекращении розыска должника/ответчика; отмена вышестоящим судом решения, кроме случаев передачи дела на новое рассмотрение; решение суда о прекращении исполнительного производства.

142. В случае установления либо задержания разыскиваемого за пределами Республики Казахстан, в отношении которого применена мера пресечения в виде ареста и заключения его под стражу, сотрудником органа, осуществляющим розыск, представляется в территориальный орган Комитета, уведомление об установлении либо задержании разыскиваемого за пределами Республики Казахстан по форме согласно приложению 37 к настоящим Правилам, подписанное руководителем территориального органа уголовного преследования осуществляющего розыск и согласованное с надзирающим прокурором.

Прокурор свое согласие выражает письменной резолюцией, заверенной гербовой печатью на уведомлении.

Уведомление об установлении либо задержании разыскиваемого за пределами Республики Казахстан не является основанием для прекращения и снятия с учета розыскного дела.

Данное уведомление используется сотрудником территориального органа Комитета при формировании статистического отчета формы № 1-М "О зарегистрированных преступлениях и результатах деятельности органов уголовного преследования", утвержденного Приказом Генерального Прокурора Республики Казахстан от 31 октября 2003 года № 62 (зарегистрированный в

Реестре государственной регистрации нормативных правовых актов за № 2576), а также производится соответствующая отметка в АИС СУ.

Установление либо задержание разыскиваемого, в отношении которого избрана мера пресечения в виде ареста и заключение его под стражу в иностранном государстве, не является основанием для прекращения розыска.

Розыск указанных лиц прекращается при основаниях, перечисленных в пункте 141 настоящих Правил.

143. Основаниями прекращения розыскных дел в отношении лиц, пропавших без вести, неопознанных трупов, неизвестных больных и детей являются:

в отношении неизвестных детей - установление их личности, усыновление (удочерение) либо истечение срока давности (десять лет с момента заведения розыскного дела);

в отношении без вести пропавшего - установление его местонахождения, признание судом умершим (с приложением соответствующего судебного решения), обнаружение трупа либо установление факта смерти лица, истечение срока давности десять лет с момента исчезновения (за исключением уголовно-розыскного дела), объединение данного дела с другим розыскным делом в отношении этого же лица. По розыскным делам, заведенным по истечении десяти лет с момента исчезновения лица, пропавшего без вести срок давности составляет три года с момента поступления заявления об исчезновении лица.

в отношении неопознанных трупов - их опознание и истечение срока давности десять лет с момента заведения дела (за исключением уголовно-розыскного дела). Дополнительным основанием прекращения дела по установлению личности трупа новорожденного ребенка является заключение судебно-медицинской экспертизы, подтверждающей нежизнеспособность ребенка при рождении.

При прекращении розыска в связи с опознанием трупа лица, пропавшего без вести, указывается место его обнаружения, номер и дата заведения дела по установлению личности.

В случае установления лица, признанного судом безвестно отсутствующим, орган внутренних дел, в производстве которого находится розыскное дело, направляет в суд, вынесший решение, сообщение об установлении местонахождения лица.

22. Порядок учета уголовно-розыскных дел (УРД)

144. Постановке на учет подлежат УРД, заведенные в целях раскрытия уголовных дел по фактам безвестного исчезновения лиц, а также обнаружения неопознанных трупов с признаками насильственной смерти.

В случае возбуждения уголовного дела, связанного с безвестным исчезновением лица либо обнаружением неопознанного трупа с признаками насильственной смерти и заведения УРД без заведения розыскного дела, постановка на учет, объявление межгосударственного розыска (в т.ч. если РД переведено в УРД без объявления межгосударственного розыска) и прекращение осуществляется в порядке, установленном в 19, 20, 21 главах настоящих Правил и возлагается на сотрудника, в производстве которого находится уголовно-розыскное дело.

Регистрация УРД производится в регистрационном журнале подразделения ОВД, осуществляющего оперативно-розыскные мероприятия по раскрытию преступления.

145. В случае перевода розыскного дела в УРД, орган, осуществляющий оперативно-розыскную деятельность, не позднее следующего рабочего дня направляет письменное уведомление (с указанием номера и даты УРД и уголовного дела, а также наименования органа, вынесшее постановление о возбуждении уголовного дела) в территориальный орган Комитета, который в течение пяти рабочих дней извещает об этом Комитет. При этом постановление о прекращении розыска не составляется.

В учетах Комитета и его территориального органа производится соответствующая отметка, опознавательные карты остаются на учете территориального органа Комитета.

При возбуждении уголовного дела по факту исчезновения лица в порядке предусмотренном пунктом 2 части 2 статьи 177 УПК РК, УРД не заводится, оперативно-розыскные мероприятия проводятся в рамках розыскного дела до установления квалификации в соответствии с УК РК по данному делу.

146. В случае если УРД в связи с прекращением уголовного дела переводится в розыскное дело, орган, осуществляющий оперативно-розыскную деятельность, уведомляет об этом не позднее следующего рабочего дня письменным сообщением территориальный орган Комитета, который в течение пяти рабочих дней извещает об этом Комитет. Одновременно, в территориальный орган Комитета, направляется копия постановления о прекращении уголовного дела с указанием номера розыскного дела.

147. УРД снимается с учетов территориального органа и Комитета на основании постановления о прекращении розыска в отношении без вести пропавшего лица и сообщения о снятии трупа, в следующих случаях:

- 1) без вести пропавших:

установления места нахождения;
обнаружения трупа;
2) неопознанных трупов:
опознания трупа.

23. Порядок объявления и прекращения международного розыска

148. Объявление лица в международный розыск осуществляется через Национальное Центральное Бюро Интерпола в Республике Казахстан. В отношении разыскиваемых скрывшихся лиц, обязательным условием для объявления международного розыска является избрание меры пресечения в виде ареста.

Объявлению в международный розыск подлежат:

выехавшие за пределы Казахстана скрывшиеся лица;

без вести пропавшие лица при наличии сведений о выезде разыскиваемых за границу.

Примечание: скрывшиеся лица в отношении которых избрана мера пресечения в виде ареста, если санкция статьи уголовного закона, по которой они обвиняются, предусматривает наказание в виде лишения свободы не менее пяти лет международный розыск объявляется в течение десяти суток после заведения розыскного дела.

149. Международный розыск не подменяет собой межгосударственный розыск в пределах государств-участников СНГ и осуществляется параллельно с ним.

150. В случае объявления лица в международный розыск либо прекращения международного розыска Национальным Центральным Бюро Интерпола в Республике Казахстан не позднее трех рабочих дней с момента объявления (прекращения) международного розыска направляется соответствующее уведомление в Комитет и его территориальные органы, для корректировки сведений учетов.

При поступлении в Комитет уведомления о прекращении международного розыска, в сведениях учетов производится соответствующая корректировка об изменении вида розыска с международного на республиканский либо межгосударственный.

24. Порядок объединения розыскных дел.

Перепоручение. Корректировка данных.

151. Розыск разыскиваемых преступников осуществляется по одному розыскному делу. В случае вынесения постановления о заведении розыскного

дела в отношении одного лица двумя и более органами, уполномоченными на осуществление оперативно-розыскной деятельности, оставлению на учете подлежит одно дело, а материалы по остальным делам объединяются с ним. При этом, постановления об их заведении подлежат отмене.

Определение органа, которым в дальнейшем будут осуществляться оперативно-розыскные мероприятия, находится в непосредственном ведении вышестоящего ведомства.

В случае заведения дела в отношении разыскиваемого преступника уже состоящего на учете как лицо, пропавшее без вести, розыскное дело в отношении без вести пропавшего подлежит снятию с учета с производением отметки в АИС СУ об объединении с другим делом.

152. Корректировка в учетных документах фамилии, имени, отчества, даты и места рождения, осуществляется Комитетом и его территориальными органами, на основании копии паспорта либо удостоверения личности, в случае отсутствия указанных документов копии одного из следующих документов: вида на жительство иностранца в Республике Казахстан, удостоверения лица без гражданства, водительского удостоверения, военного билета, свидетельства о рождении (для лица, не достигшего шестнадцатилетнего возраста), заявления Ф-1, актовой записи о рождении гражданина, в случае отсутствия указанных документов - справки об установлении фамилии, имени, отчества, даты и места рождения, заверенной подписью первого руководителя, либо лица, исполняющего его обязанности и печатью органа, принявшего решение об объявлении лица в розыск.

В АИС СУ внесение изменений в анкетных данных осуществляется Комитетом по письму территориального органа.

Обо всех изменениях в сведениях в отношении разыскиваемого лица: анкетных данных, меры пресечения, квалификации и т.д. территориальной орган информирует Комитет в течение пяти суток сообщением с приложением подтверждающих документов (копии удостоверения личности, постановления об изменении меры пресечения и т.д.).

В случае установления новых анкетных данных в отношении разыскиваемого преступника орган, осуществляющий розыск, сообщает об этом в территориальный орган Комитета, в течение трех рабочих дней со дня обнаружения и представляет розыскные карточки, а также, если разыскиваемый объявлен в межгосударственный розыск - постановления об объявлении межгосударственного розыска, для постановки на учет разыскиваемого по последней фамилии, имени, отчеству. В учетах на каждую фамилию делается

отметка о других анкетных данных разыскиваемого. При изменении меры пресечения направляется только постановление об объявлении межгосударственного розыска.

153. При перепоручении розыскного дела, орган уголовного преследования направляет копии сопроводительных писем в Комитет и территориальный орган Комитета, с учета которого было снято розыскное дело, для внесения соответствующих корректировок в учеты.

Территориальный орган Комитета, с учета которого было снято розыскное дело, направляет уведомление о перепоручении розыскного дела в соответствующий территориальный орган Комитета, куда было перепоручено розыскное дело.

В случае перепоручения розыскного дела из одной области (региона) в другую, сотрудником органа уголовного преследования, в который было перепоручено розыскное дело, представляется в соответствующий территориальный орган Комитета один экземпляр розыскной карточки (опознавательной карты) на разыскиваемое лицо, а также письмо МВД либо АБЭиКП РК о принятом решении о перепоручении розыскного дела. Учетные документы в Комитет не предоставляются, а направляется уведомление о поступлении розыскного дела (с приложением соответствующего письма МВД либо АБЭиКП РК), в котором указывается новый номер розыскного дела, дата заведения и орган которому поручено ведение розыска.

Если дело перепоручено внутри области (региона) либо из одного ведомства в другое внутри одного региона номер розыскного дела не меняется.

При прекращении перепорученного розыскного дела, орган, прекративший розыск, на обороте постановления производит запись о направлении соответствующего сообщения органу, у которого находится уголовное дело.

25. Учет обвиняемых, находящихся за пределами Республики Казахстан

154. Объектами учета являются обвиняемые, в отношении которых производство по уголовному делу полностью или в соответствующей части приостановлено постановлением дознавателя, следователя или суда ввиду нахождения, обвиняемого вне пределов Республики Казахстан (пункт 5 части 1 статьи 50 УПК РК), в отношении которых избрана мера пресечения "арест".

Ведение учета обвиняемых, находящихся вне пределов Республики Казахстан осуществляется территориальными органами Комитета, на базе АИС СУ.

Сведения в отношении обвиняемых, находящихся вне пределов Республики Казахстан подгружаются с ЕУСС, согласно данных статистических карточек

формы 1.1, 2.0, по приостановленным уголовным делам по пункту 5 части 1 статьи 50 УПК РК.

Информационные учетные документы на указанную категорию не составляются и не подлежат постановке в ГИАЦ МВД РФ.

155. В случае необходимости корректировки реквизитов и удаления, ошибочно внесенных в базу данных сведений карточек, субъект направляет ходатайство, согласованное с надзирающим прокурором, в территориальный орган Комитета, (в отдел формирования правовой статистики) согласно Инструкции по ведению единого карточного учета заявлений, сообщений, жалоб и иной информации о преступлениях, происшествиях, уголовных дел, результатах их расследования, прокурорского надзора и судебного рассмотрения (Единая унифицированная статистическая система), утвержденной приказом Генерального прокурора Республики Казахстан от 18 ноября 2011 года № 122, зарегистрированным в реестре государственной регистрации нормативных правовых актов за № 7330. После внесения соответствующих корректировок в статистическую карточку по уголовным делам, приостановленным по пункту 5 части 1 статьи 50 УПК РК, сотрудник отдела формирования правовой статистики территориального органа Комитета представляет копию ходатайства в отдел специальных учетов территориального органа Комитета.

Корректировки, внесенные в АИС ЕУСС по уголовным делам, приостановленным по пункту 5 части 1 статьи 50 УПК РК, в АИС СУ обновляются автоматически.

156. Обвиняемое лицо, находящееся вне пределов Республики Казахстан, снимается с учета в территориальном органе Комитета, в случае прекращения уголовного преследования, уголовного дела, либо с вынесением судебного решения.

Возобновление уголовного дела не является основанием для снятия с учета.

26. Контрольно-надзорная деятельность, порядок проведения мониторингов и сверок, направленных на обеспечение полноты и достоверности сведений розыскных учетов

157. С целью обеспечения своевременного и полного представления учетных документов в отношении скрывшихся лиц, территориальный орган Комитета, проводит сверки:

1) данных АИС СУ в отношении обвиняемых, находящихся за пределами Республики Казахстан со сведениями ЕУСС по уголовным делам, приостановленным по пункту 5 части 1 статьи 50 УПК РК (ежемесячно);

2) данных ЕАИАС СО РК, АИС ЕУСС с данными АИС СУ по уголовным делам, приостановленным по пункту 2 части 1 статьи 50 и пункту 3 статьи 304 УПК РК, со сведениями о заведении розыскных дел органами уголовного преследования районного, областного и приравненного к ним звена (ежемесячно до 15 числа);

3) с колониями поселениями, следственными изоляторами, исправительными колониями на предмет заведения розыскных дел в отношении лиц, скрывшихся от отбытия наказания; - с приемниками распределителями ДВД областей на предмет задержания разыскиваемых лиц (ежеквартально);

4) на наличие розыскных дел и уголовных дел, приостановленных по пункту 2 части 1 статьи 50 УПК РК (один раз в полугодие).

158. С целью обеспечения своевременного и полного представления учетных документов в отношении пропавших без вести лиц, неопознанных трупов, неизвестных больных и детей, территориальный орган Комитета ежеквартально проводит сверки:

1) с органами внутренних дел по уголовно-розыскным делам;

2) сведений Книги учета заявлений, сообщений и иной информации о преступлениях, происшествиях;

3) с филиалами Центров судебной медицины;

4) с медицинскими учреждениями;

5) с центром адаптации несовершеннолетних;

6) с ЕАИАС СО РК в отношении лиц, признанных судом безвестно отсутствующими;

7) на наличие розыскных, уголовно-розыскных дел состоящих на розыском учете.

159. Результаты сверки оформляются актом, который составляется в двух экземплярах и подписывается руководителями органов. Один экземпляр акта сверки хранится в территориальном органе Комитета.

По выявленным расхождениям территориальным органом Комитета принимаются меры прокурорского реагирования.

160. В целях своевременного объявления межгосударственного розыска, а также прекращения розыскных дел территориальным органом Комитета, направляются следующие информации надзирающему прокурору:

ежемесячно до 10 числа, о разыскиваемых лицах, подлежащих объявлению в межгосударственный розыск, согласно предусмотренным срокам;

один раз в полугодие, до 10 числа в отношении лиц, пропавших без вести и неопознанных трупов граждан сроки давности по розыскным делам которых истекли.

161. Комитетом ежегодно осуществляются сверки сведений розыскных учетов Комитета и МИБ ГИАЦ МВД РФ в отношении разыскиваемых преступников, лиц, пропавших без вести, неопознанных трупов граждан, а также неизвестных больных и детей, а также сверки сведений АИС СУ со сведениями Национального Центрального Бюро Интерпола в Республике Казахстан в отношении лиц, состоящих в международном розыске.

27. Исполнение запросов, направление ориентировок

162. Запросы о проверке лиц по розыскным учетам исполняются в течение пяти рабочих дней.

При наличии оснований полагать о том, что разыскиваемое лицо может находиться за пределами Республики Казахстан, органом осуществляющим розыск направляется запрос в МИБ через центральный аппарат МВД.

163. При исполнении запросов в отношении без вести пропавших лиц, в случае обнаружения совпадений опознавательных признаков со сведениями картотечного фонда в отношении неопознанных трупов граждан, инициатору осуществляющему розыск пропавшего без вести лица направляется ответ в виде ориентировки, с указанием идентифицирующих признаков, с приложением копии опознавательной карты неопознанного трупа.

При исполнении запросов (или мониторинге сведений информационных банков данных) на разыскиваемых уголовных преступников и (или) без вести пропавших лиц, в случае установления сведений о привлечении разыскиваемого лица к уголовной, административной, дисциплинарной ответственности, задержании, осуждении, после даты его объявления в розыск, инициатору розыска направляется сообщение об имеющихся сведениях в отношении разыскиваемого лица.

Приложение 1
к Правилам
ведения и использования
отдельных видов специальных учетов

Форма

Алфавитная учетная карточка

1. Фамилия _____	Орган _____ _____ (кем арестован, задержан _____ _____ без сокращений)
2. Имя _____	
3. Отчество _____	
4. Дата рождения " __ " _____ 19 __ г.	
5. Место рождения _____ _____	
6. Документ, удостоверяющий личность: паспорт (1), удостоверение личности (2), вид на жительство	

(3), удостоверение лица без гражданства (4), водительское удостоверение (5), военный билет (6), свидетельство о рождении (7), прочее (9)

№ _____ от "___" _____ 20__ г.

Выдан "___" _____ г.

(кем выдан)

7. Индивидуальный идентификационный номер (ИИН) _____

8. Место жительства _____

9. Место работы, должность, специальность _____

10. Национальность _____

11. Гражданство _____

12. Арестован "___" _____ 20__ г.

13. Задержан "___" _____ 20__ г.

14. Дата предъявления обвинения

"___" _____ 20__ г.

15. Характер преступления _____

16. Статьи УК РК _____

17. Карточка составлена _____

(указать наименование органа)

"___" _____ 20__ г.

(фамилия сотрудника,

составившего карточку)

№№ дел

Сл. _____

Арх. _____

Дактилоскопическая формула

Отпечаток указательного пальца
правой руки

(оборотная сторона)

Осужден _____

(наименование суда)

Когда "___" _____ 20__ г. по статье УК РК _____

Срок _____ лет _____

(указать полностью дополнительные меры)

Приговор вступил в законную силу "___" _____ 20__ г.

(Размер 140 x 95)

Приложение 2
к Правилам
ведения и использования
отдельных видов специальных учетов

Форма

ДАКТИЛОСКОПИЧЕСКАЯ КАРТА

(пол)

Фамилия _____

Имя _____

Отчество _____

Дата рождения "___" _____ 19__ г.

Место рождения _____

Документ, удостоверяющий личность: паспорт (1), удостоверение личности (2),

вид на жительство (3), удостоверение лица без гражданства (4),
водительское удостоверение (5),

военный билет (6), свидетельство о рождении (7), прочее (8)

№ _____ от "___" _____ г.

выдан "___" _____ г.

(кем выдан)

дактилоскопическая

формула

формула

дополнительная классификация

Индивидуальный идентификационный номер (ИИН) _____

Гражданство _____ Национальность _____

Сведения о регистрации по месту жительства _____

(месту пребывания)

Правая рука

1. большой	2. указательный	3. средний	4. безымянный	5. мизинец
	16		8	
16		8		4

Левая рука
Линия перегиба

6. большой	7. указательный	8. средний	9. безымянный	10. мизинец
4		2		1
	2		1	

Контрольные оттиски
Левая рука Правая рука

--	--

Подпись дактилоскопируемого _____

Основание проведения дактилоскопической регистрации _____

Карта заполнена " ____ " _____ 200 ____ г.

_____ (указать, где и в каком органе)

_____ (оборотная сторона)

ДАННЫЕ ОБ АРЕСТЕ

Арестован (водворен в следственный изолятор, исправительное учреждение) _____

_____ (когда, каким органом, за совершение какого преступления -

_____ статья, часть, пункт Уголовного кодекса Республики Казахстан)

ПРИМЕТЫ:

Физические недостатки, особые приметы:

(увечья, повреждения, бородавки, пятна, рубцы, шрамы, болезненные движения тела, плешивость (форма)

картавость, асимметрия лица, разноцветность глаз, заикание, татуировки и т.д.)

левая ладонь

правая ладонь

Карту составил _____

(должность и фамилия)

Правильность составления карты проверил, формулу вычислил _____

(должность, подпись, дата)

Прокатка пальцев должна быть полной, от одной кромки ногтя до другой. Оттиски должны быть чистыми, с равномерным слоем краски, четким и ясным изображением папиллярных линий и деталей узора, легко просматриваемых невооруженным глазом.

При отсутствии пальцев, кисти руки, об этом делается запись в соответствующих квадратах карты с указанием времени (года, месяца) их потери.

(размер 205x290)

Приложение 3

к Правилам

ведения и использования

отдельных видов специальных учетов

Форма

**Дактилоскопическая карта
на лицо, не имеющее определенного места жительства
и документов, удостоверяющих личность**

(пол)

Фамилия _____

Имя _____

Отчество _____

Дата рождения " ____ " _____ 19 ____ г.

Место рождения _____

Гражданство _____ Национальность _____

Сведения о регистрации по месту жительства _____
(месту пребывания)

дактилоскопическая

формула

формула

дополнительная классификация

Проверочное дело № _____

Правая рука

1. большой	2. указательный	3. средний	4. безымянный	5. мизинец
	16		8	
16		8		4

Левая рука

Линия перегиба

6. большой	7. указательный	8. средний	9. безымянный	10. мизинец
4		2		1
	2		1	

Контрольные оттиски

Левая рука Правая рука

--	--

Подпись дактилоскопируемого _____

Основание проведения дактилоскопической регистрации _____

Карта заполнена " ____ " _____ 20 ____ г.

(указать, где и в каком органе)

(оборотная сторона)

Данные о задержании

Задержан _____

(когда, каким органом, основание задержания)

Данные об освобождении

Освобожден _____

(когда, какие меры

приняты к задержанному)

Удостоверение личности или паспорт серии _____

№ _____ выдан " ____ " _____ г.

Дополнительные сведения

(ранее судим, задерживался - где, когда, под другими
анкетными данными)

ПРИМЕТЫ: Физические недостатки, особые приметы:

(увечья, повреждения, бородавки, пятна, рубцы, шрамы,
болезненные движения тела, плешивость (форма),

картавость, асимметрия лица, разноцветность глаз, заикание,
татуировки и т.д.)

Контрольные оттиски

Левая рука Правая рука

--	--

Карту составил

(должность и фамилия)

Правильность составления карты проверил, формулу вычислил _____

(должность, подпись, дата)

Прокатка пальцев должна быть полной, от одной кромки ногтя до другой. Оттиски должны быть чистыми с равномерным слоем краски, четким и ясным изображением папиллярных линий и деталей узора легко просматриваемым невооруженным глазом.

При отсутствии пальцев, кисти руки об этом делается запись в соответствующих квадратах карты с указанием времени (года, месяца) их потери.

(размер 205 x 290)

Приложение 4
к Правилам
ведения и использования
отдельных видов специальных учетов

Форма

Сверено в пофамильной картотеке Отмечено _____

(фамилия)

Личное дело № _____

Извещение об осужденном (арестованном)

1. Фамилия _____

2. Имя _____

3. Отчество _____

4. Дата рождения " __ " _____ 19 __ г.

5. Место рождения _____

(область, город, район, населенный пункт)

6. Место жительства до привлечения к уголовной ответственности

7. Дата задержания " __ " _____ 20 __ г.

8. Осужден " ____ " _____ 20 ____ г.

_____ (наименование суда)

_____ статьи _____ Уголовного кодекса _____ (республики)

_____ срок _____ лет _____ месяцев _____

_____ (основные и дополнительные меры наказания,

_____ когда, каким судом признан особо опасным рецидивистом)

_____ 9. Приговор вступил в законную силу " ____ " _____ 20 ____ г.

_____ 10. Приговор изменен _____

_____ (постановление и

_____ наименование суда)

_____ от " ____ " _____ 20 ____ г. _____

_____ (содержание постановления)

_____ *Оборотная сторона*

_____ 11. Прибыл(а), убыл(а) " ____ " _____ 20 ____ г. _____

_____ (ненужное зачеркнуть) (условное наименование учреждения,

_____ и их местонахождение - область)

_____ 12. Освобожден(а) / ____ / ____ / " ____ " _____ 20 ____ г.

_____ 12.1 по отбытии срока наказания

_____ 12.2 от уголовной ответственности с прим. ст. _____ УК РК

_____ (ст. ст. 65-69 УК РК)

_____ 12.3 от наказания на основании акта амнистии или помилования ст.76 УК РК

12.4 применено условное осуждение на основ. ч. __ ст.63 УК РК

на срок _____ лет _____ мес.

12.5 применена отсрочка отбывания наказания в соответствии со ст.72 УК РК, до " __ " _____ 20 __ г. на срок _____ лет _____ мес _____ дн.

12.6 применено условно-досрочное освобождение на основании ст. _____ УК РК (ст. ст. 70, 84 УК РК) на не отбытый срок _____ лет _____ мес _____ дн.

Решение принято " __ " _____ 20 __ г. _____
(основание, кем,

когда принято решение и его содержание, при условном

и условно-досрочном освобождении - не отбытый срок)

13. По освобождении убыл(а) _____
(избранное место жительства)

14. Возвращен(а)(водворен(а) в места лишения свободы / ___ / ___ /

Дата начала исчисления срока " __ " _____ 20 __ г.

в связи с: 14.1 отменой условно-досрочного освобождения на срок _____ лет _____ мес _____ дн

14.2 отменой условного осуждения (ч. 3 ст.64 УК РК) на срок _____ лет _____ мес _____ дн

14.3 отменой или истечением срока отсрочки ч. __ (ч.ч.2,3) ст.72 УК РК на срок _____ лет _____ мес _____ дн

14.4 назначением наказания, по правилам, предусмотренным ст.60 УК РК, лицу, к которому ранее было применено условно-досрочное освобождение, либо условно осужденному (ч. 5 ст.64 УК РК) или в период отсрочки отбывания наказания (ч.4 ст.72 УК РК).

Решение принято " __ " _____ 20 __ г. _____
дата вынесения постановления, наименование суда

(содержание решения)

15. Умер(ла) " __ " _____ 20 __ г. сообщение о регистрации смерти направлено

(дата и наименование органа ЗАГС)

16. Извещение составлено _____

(условное наименование учреждения

_____ и их местонахождения, (населенный пункт, область)

Исполнитель _____

(подпись, фамилия)

Начальник _____

(подпись, фамилия)

" ___ " _____ 20 ___ г.

Примечание: Пункты 1-6, 16 заполняются во всех случаях, 8 только на осужденных, остальные - в зависимости от цели составления извещения (освобождение, возвращение в места лишения свободы и т.д.)
(Размер 150 x 210)

Приложение 5
к Правилам
ведения и использования
отдельных видов специальных учетов

Форма

_____ (наименование органа правовой статистики и специальных учетов)

Сведения

о гражданах, обратившихся в органы внутренних дел по вопросу обмена документов, удостоверяющих личность, по причине перемены установочных данных (фамилии, имени, отчества, национальности, даты и места рождения)

№ п/п	Наименование органа внутренних дел	Ф.И.О., дата рождения, место рождения гражданина, обратившегося по перемене установочных данных, ИИН	Ф.И.О., национальность, дата рождения, место рождения, гражданина (в графах 4 и 5 заполняются только установочные данные подлежащие перемене)		Номер заявления ф-1 на выдачу удостоверения личности, паспорта и дата подачи
			4	5	
1	2	3	4	5	6

Начальник _____

(печать органа, должность, фамилия, подпись)

Приложение 6
к Правилам

Форма

Справка о результатах судебного рассмотрения

(заполняется на каждого обвиняемого (осужденного) отдельно)

1. Номер уголовного дела органа уголовного преследования _____

2. Номер уголовного дела суда _____

3. Фамилия _____

Имя _____

Отчество _____

4. Дата рождения " ____ " _____ Г.

5. Пол: мужской (1), женский (2)

6. Принято решение в отношении лица:

Приговором суда:

Оправдан в связи: с отсутствием события (67), с отсутствием состава преступления (68); за недоказанностью вины подсудимого (69).

Осужден: с назначением уголовного наказания, подлежащего отбыванию осужденным (75); с освобождением лица от уголовной ответственности (76); с назначением уголовного наказания и освобождением от его отбывания (77); без назначения уголовного наказания (78); с отсрочкой отбывания уголовного наказания (79).

Постановлением суда:

о прекращении: по ст.37 ч.1 п.1 (11), ст.37 ч.1 п.2 (12), ст.37 ч.1 п.3 (13), ст.37 ч.1 п.4 (14), ст.37 ч.1 п.5 (15), ст.37 ч.1 п.6 (16), ст.37 ч.1 п.7 (17), ст.37 ч.1 п.8 (18), ст.37 ч.1 п.9 (19), ст.37 ч.1 п.10 (20), ст.37 ч.1 п.11 (21), ст.37 ч.1 п.12 УПК РК ст.65 УК РК (22), ст.37 ч.1 п.12 УПК-ст.66 УК (23), ст.37 ч.1 п.12 УПК-ст.67 УК (24), ст.37 ч.1 п.12 УПК-ст.68 УК (25) по ст.38 ч.1 (26).

о применении: принудительных мер медицинского характера (93); к несовершеннолетнему принудительных мер воспитательного воздействия (94).

Преступление: коррупционное не связанное по службе (01), связанное по службе (02); экстремистской направленности (03).

Обвинялся по ст. УК РК (наиб.тяжкая)	Коррупционное (, экстремистское	Приговор, Постановление по ст.УК РК (наиб.тяжкая)	Коррупционное, экстремистское	Результат судебного рассмотрения

1	2	3	4	5

7. Решение по преступлениям:

№ УД (по каждому эпизоду отдельно)	Обвинялся по ст. УК РК	коррупционное , экстремистское	Приговор, постановление по ст.УК	коррупционное , экстремистское	Результат судебного рассмотрения по каждому преступлению предъявленного обвинения	Решение принято по		переквалифи по эпизоду-1 -2
						эпизоду	лицу	
1	2	3	4	5	6	7	8	9

8. Окончательное наказание по лицу:

9. Решение по вещественным доказательствам: _____

10. Дата вынесения приговора (постановления) судом

" ___ " _____ 20 ___ г.

11. Дата вступления приговора (постановления) в законную силу " ___ " _____
 _____ 20 ___ г.

12. Судья, вынесший приговор (постановление) _____

13. Код суда / / / / / / / / / / _____
 (наименование суда)

15. Дата формирования справки в органах ПСиСУ

" ___ " _____ 20 ___ г.

16. Резолютивная часть приговора по данному лицу:

Примечание:

Справка формируется органами правовой статистики и специальных учетов по приговорам (постановлениям), вступившим в законную силу в электронном формате, путем выгрузки сведений из ЕАИАС СО РК в ЦБД Комитета.

Реквизиты с 1, 3, 4, заполняются по материалам уголовного дела. Реквизит 6 заполняется согласно справочнику. Реквизиты 2, 8-13, 16 заполняются по приговору (постановлению) суда вступившему в законную силу.

В реквизите 7 представлена таблица по принятым решениям по каждому эпизоду уголовного дела. Графы 1, 2, 3 формируются из автоматизированного рабочего места ЕУСС на основании сведений уголовного дела, вводимых органами уголовного преследования. В графе 1 заполняются номера уголовных дел, всех присоединенных в ходе досудебного производства, в графе 2 – квалификация преступления, по которой дело было направлено в суд и в графе 3 – признак коррупционности (экстремизм) данного преступления. В графах 4, 5 заполняются, соответственно, статья УК и признак коррупционности (экстремизм) по приговору (постановлению) суда. В графе 6 – результат судебного рассмотрения по каждому эпизоду предъявленного обвинения код из реквизита 5 карточки. Графы 7-8 данной таблицы отражают принятое решение по каждому преступлению предъявленного обвинения, т.е. если решение принято по эпизоду обвинения в отношении всех лиц проходящих по делу необходимо указать "по эпизоду", соответственно, если в отношении только данного лица принимается решение – указать "по лицу".

Приложение 7
к Правилам
ведения и использования
отдельных видов специальных учетов

Порядок оформления учетных документов в отношении лиц, совершивших преступления, задержанных, не имеющих определенного места жительства или документов, удостоверяющих их личность 1.Алфавитная учетная карточка (приложение 1 к Правилам)

В алфавитной учетной карточке фамилия, имя и отчество подлежат написанию печатными буквами. Дата и место рождения, место жительства субъекта учета до привлечения к уголовной ответственности, а также наименование органа уголовного преследования указываются без сокращений. Обязательному указанию подлежит номер уголовного дела.

Реквизиты, предусмотренные пунктами 1-5 карточки, заполняются с документов, удостоверяющих личность, установленных ст. 280 УПК РК. В

случае отсутствия у лица одного из реквизитов, предусмотренных пунктами 1-3 (фамилия, имя, отчество), в соответствующем пункте производится запись "не имеет".

При наличии паспорта гражданина РК или водительского удостоверения обязательно требуется уточнить отсутствующие в указанных документах анкетные данные (в паспорте гражданина РК отсутствуют реквизиты "отчество" и "место рождения: область", в водительском удостоверении – "число и месяц рождения").

Примечание: согласно ст. 280 УПК РК, в случае отсутствия у обвиняемого - гражданина Республики Казахстан документа, удостоверяющего личность, он должен быть документирован уполномоченным органом по обращению органа, ведущего уголовный процесс, до окончания расследования по делу.

В случае отсутствия у обвиняемого, являющегося иностранным гражданином, лицом без гражданства, документа, удостоверяющего личность, к уголовному делу в исключительных случаях может быть приложен иной документ.

Если в документах обнаруживаются разноречивые данные или подлежащие учету лица значатся под несколькими фамилиями, именами или отчествами, следователи (дознаватели), в производстве которых находятся дела (материалы), администрация следственного изолятора в отношении содержащихся под арестом, принимают срочные меры к установлению подлинных анкетных данных этих лиц.

При обнаружении разноречивых данных в приговорах судов администрация учреждений, где составляются учетные документы, направляет запросы об уточнении соответствующих данных в суды, вынесшие приговоры.

На лиц, имеющих двойные фамилии, имена или отчества, составляются две алфавитные учетные карточки, в которых входящие фамилии меняются местами. Например: на арестованного, назвавшегося Петровым Денисовым, в одной карточке фамилия указывается Петров-Денисов, в другой - Денисов-Петров.

В таком же порядке составляются алфавитные учетные карточки в тех случаях, когда вызывает сомнение достоверность сведений о двойных именах и отчествах, и принимаются срочные меры к установлению подлинных анкетных данных.

Если заключенный (обвиняемый) называет несколько фамилий, имен, отчеств, не приобретенных в установленном порядке, в том числе и те, под которыми ранее был судим, алфавитная учетная карточка на основании документа об установлении личности составляется на одну действительную (родовую) фамилию. На остальные вымышленные фамилии, имена, отчества алфавитная учетная карточка не составляется.

В отношении лиц, фамилия которых пишется через дефис, например - "Юн-Хао-Шин", "Ли-Фун", составляется одна алфавитная учетная карточка с написанием фамилии согласно документу, удостоверяющему личность, приговору суда или другому процессуальному акту, послужившему основанием для оформления учетного документа.

В случае указания в документе, удостоверяющем личность или в процессуальном акте, послужившем основанием для привлечения лица к уголовной ответственности, анкетных данных на казахском языке, в алфавитной учетной карточке буквы казахского алфавита, содержащиеся в фамилии, имени, отчестве, подлежат указанию в следующем порядке:

Ә - А; Ғ - Г; Қ - К; Ө - О; Ү, Ұ - У; Ң - Н; І - И; һ - Х

В пункте 5 указываются сведения "область (город)", об иностранных гражданах - дополнительно "страна".

В отношении лиц, проживающих в городе, в пункте 8 карточки указывается название населенного пункта, улицы (микрорайона и т.п.), номера дома (строения и т.п.) и квартиры (комнаты и т.п.). На военнослужащих срочной службы в пунктах 8 и 9 карточки указываются место жительства и работы до призыва на воинскую службу.

На лиц, привлеченных к уголовной ответственности в период отбывания наказания, в пункте 8 алфавитной учетной карточки указывается адрес его постоянного места жительства до осуждения, а в пункте 9 производится запись "осужденный" и указывается адрес места дислокации учреждений Управления уголовно-исполнительной системы, колонии-поселения и т.п. При этом на лиц, отбывающих наказание в Управлении уголовно-исполнительной системы, в пункте 12 карточки также подлежит указанию запись "осужденный".

В случае применения меры пресечения в виде ареста в пункте 12 алфавитной учетной карточки указывается дата водворения лица в следственный изолятор.

В случае применения меры пресечения, отличной от ареста над словом "арестован" указываются избранная мера пресечения и дата вынесения постановления об ее применении.

В пункте 13 указывается дата составления протокола задержания.

В пункте 14 подлежит указанию дата вынесения постановления о привлечении лица в качестве обвиняемого.

На алфавитных учетных карточках обязательно производится оттиск указательного пальца правой руки арестованного лица, а при отсутствии или дефекте этого пальца - оттиск любого следующего пальца с обязательной оговоркой об этом ниже оттиска. Наклеивать копии отпечатков пальцев запрещается.

Данные об осуждении в учетной карточке заполняются в строгом соответствии с приговором суда. При этом, если лицо по уголовному делу осуждено за два или более преступлений, предусмотренных разными статьями особенной части Уголовного кодекса, в алфавитной учетной карточке указываются все статьи обвинения и окончательное наказание по совокупности преступлений с обязательной ссылкой на ст. 58 УК РК.

Например, гражданин "Н" 27 января 1998 г. осужден судом Алмалинского района г. Алматы по статье 257 части 2 Уголовного Кодекса Республики Казахстан (далее - по ст. - УК Республики Казахстан) к 3 годам лишения свободы, по ст. 321 ч. 2 УК РК - к 4 годам лишения свободы, и по совокупности преступлений назначено наказание в виде 4 лет лишения свободы, в карточку вносится запись: "Осужден 27 января 1998 года судом Алмалинского района г. Алматы по ст.ст. 257 ч. 2, 321 ч. 2 УК РК с применением ст. 58 УК РК к 4 годам лишения свободы".

При вынесении судом приговоров по каждому уголовному делу отдельно учетные документы составляются на каждое преступление, за которое лицо осуждено. В алфавитной учетной карточке и дактилоскопической карте, составленным по второму преступлению, в пункте 12 карточки вместо "арестован" подлежат указанию сведения о том, что данное лицо привлечено по второму делу и в пункт 14 вносится дата вынесения постановления о его привлечении в качестве обвиняемого. В реквизите "кем арестован" подлежит указанию наименование органа, принявшего решение о привлечении, а в пунктах 15, 16 характер и статья совершенного преступления.

Если лицо до отбытия наказания по одному приговору совершит другое преступление, то составляется новый учетный материал. При этом на оборотной стороне карточки вносятся сведения об осуждении по последнему приговору, и со ссылкой на ст. 60 УК РК, указывается общий срок наказания с учетом присоединения (поглощения) неотбытого срока наказания по предыдущему приговору. Обязательному указанию подлежат сведения: каким судом, когда, по какой статье и на какой срок было осуждено ранее лицо, подлежащее учету.

Например: "Осужден 29 января 2008 года судом Медеуского района города Алматы по ст. 175 ч. 2 УК РК к 2 годам лишения свободы. В соответствии со ст. 60 ч 1 УК РК присоединен неотбытый срок наказания 1 год лишения свободы по приговору суда Индустриального района г. Павлодара, которым был осужден 11 января 2007 года по ст. 177 ч. 1 УК РК к 2 годам лишения свободы, с применением ст.63 УК РК условно с испытательным сроком на 2 года. Всего определено к отбытию 3 года лишения свободы", или "Осужден судом Медеуского района города Алматы 18 января 2006 года по ст. 175 ч. 2 УК РК к 2 годам лишения свободы. На основании ст. 58 ч 6 УК РК данным приговором

поглощено наказание назначенное по приговору суда Медеуского района города Алматы от 8 декабря 2005 года, по ст. 177 ч. 1 УК РК к 1 году лишения свободы. Всего к отбытию назначено 2 года лишения свободы".

Если статья привлечения (обвинения) к уголовной ответственности была изменена, при заполнении сведений о процессуальном решении, на оборотной стороне алфавитной учетной карточки, делается отметка о переквалификации статьи УК.

Обязательному отражению подлежат дополнительные меры наказания, режим исправительного учреждения, срок исчисления наказания, сведения о вступлении приговора в законную силу. В отношении помилованных лиц производится запись о состоявшемся Указе Президента Республики Казахстан.

При назначении судом более мягкого наказания чем предусмотрено санкцией статьи особенной части УК РК, в алфавитной учетной карточке обязательно указывается ссылка на статью общей части УК РК или соответствующий нормативный правовой акт.

2. Дактилоскопическая карта (приложения 2, 3, 34 к Правилам)

В дактилоскопической карте заполняются все предусмотренные реквизиты с обязательным указанием наименования места заключения или органа, где производилось дактилоскопирование, даты составления и фамилии сотрудника, составившего дактилоскопическую карту.

Отпечатки пальцев рук должны производиться с полной прокаткой от одной кромки ногтя до другой, четким и ясным изображением папиллярных линий, обеспечивающим их подсчет невооруженным глазом.

При отсутствии у дактилоскопируемого руки или пальцев об этом делается отметка в соответствующих квадратах дактилоскопической карты с указанием времени потери руки или пальцев. Для проверки правильности расположения отпечатков пальцев на дактилоскопической карте производятся контрольные оттиски пальцев правой и левой рук. На оборотной стороне дактилоскопической карты обязательно производятся оттиски ладоней.

В случае, когда не представляется возможным произвести четкое и ясное изображение папиллярных линий ввиду заболеваний кожного покрова, проводится лечение таких пальцев (за исключением пальцев неопознанных трупов). В случае, если пальцы не подлежат лечению, врачом органа проводившего дактилоскопирование, на оборотной стороне дактилоскопической карты дается справка.

На лицевой стороне дактилоскопической карты ниже контрольных оттисков ставится личная подпись дактилоскопируемого (за исключением неопознанных трупов).

При наличии у дактилоскопируемого увечий, повреждений, шрамов и других особенностей, сведения об этом указываются на оборотной стороне дактилоскопической карты в графе "Физические недостатки". При наличии татуировок указывается их вид и содержание.

На глухонемых, личность которых не установлена, а также на лиц, не имеющих отчества при распространенных фамилиях, в реквизите "Дополнительные сведения" записываются данные об их осуждении.

Дактилоскопические карты направляются адресатам в развернутом виде без прошивки конвертов.

При дактилоскопировании арестованных (осужденных) лиц сведения об анкетных данных и аресте в дактилоскопическую карту на арестованного (осужденного) вносятся в соответствии с правилами оформления алфавитной учетной карточки.

При дактилоскопировании лиц, не имеющих определенного места жительства или документов, удостоверяющих личность сведения об анкетных данных и задержании/освобождении в дактилоскопическую карту на лиц, не имеющих определенного места жительства или документов, удостоверяющих личность, вносятся в соответствии с постановлением об освобождении лица из приемника-распределителя.

Обязательному указанию подлежат сведения о физических недостатках и особых приметах.

При дактилоскопировании неопознанных трупов, неизвестных больных в дактилоскопической карте на лицевой стороне обязательно указывается: формула учета; дата и место обнаружения неопознанного трупа, неизвестного больного; номер дела по установлению личности; при наличии татуировок указывается их вид и содержание.

Формула учета заполняется в соответствии с приложением 35 к настоящим Правилам.

Особое внимание уделять качественному дактилоскопированию пальцев рук трупов, соблюдая правила дактилоскопирования. В дактилоскопической карте обязательно откатывать контрольные оттиски, необходимые для сверки правильности расположения основных оттисков.

При отсутствии пальцев конкретизировать причину (ампутация при жизни, железнодорожная травма, гнилостное разложение и т.п.).

При отсутствии руки должна быть приложена справка с указанием причины и сроков давности.

3. Извещение об осужденном (арестованном) (приложение 4 к Правилам)

В извещении об осужденном (арестованном) фамилия, имя и отчество подлежат написанию печатными буквами. Дата и место рождения, место жительства до привлечения к уголовной ответственности указываются без сокращений.

Сведения об анкетных данных, дате задержания, процессуальном решении в извещении об осужденном (арестованном) вносятся в соответствии с правилами оформления алфавитной учетной карточки.

В случае отсутствия у лица одного из реквизитов, предусмотренных пунктами 1-3 (фамилия, имя, отчество), в соответствующем пункте производится запись "не имеет".

На умерших осужденных и лиц, не имеющих отчества, при распространенных фамилиях, на лицевой стороне извещения проставляется дактилоскопическая формула.

В пункте 7 извещения указывается дата составления протокола задержания.

В пункте 8 наименование суда и содержание процессуального решения указываются в полном объеме и без сокращений. При назначении наказания по совокупности преступлений, приговоров или более мягкого, чем предусмотрено законом, в этом же пункте делается ссылка на статьи. 55, 58, 60 УК РК. Обязательному отражению подлежат дополнительные меры наказания, режим исправительного учреждения, срок исчисления наказания.

На осужденных военными судами в пункте 8 отражается наименование области государства, на территории которой данное лицо было осуждено.

Сведения о вступлении приговора в законную силу вносятся в пункт 9.

В пункте 10 подлежат полному отражению сведения об изменении приговора.

В пункте 11 извещения на лиц, этапируемых из следственного изолятора в исправительное учреждение, указывается дата убытия, наименование и местонахождение учреждения, куда направляется осужденный.

В пункте 12 после слова "Освобожден(а)" указывается номер пункта (12.1; 12.2; 12.3; 12.4; 12.5; 12.6) соответствующий основанию освобождения и дата фактического освобождения. В надлежащем пункте указывается статья, согласно которой лицо подлежит освобождению, и срок (условного осуждения, отсрочки отбывания наказания, условно-досрочного освобождения). Далее, в реквизите "Решение принято", проставляется дата принятия решения об освобождении,

наименование органа его вынесшего и содержание решения. В случае применения амнистии указывается статья Закона "Об амнистии" и дата его принятия.

В пункте 14 отражаются сведения о возвращении (водворении) лица в места лишения свободы по определению в том числе, в связи с отменой условного осуждения. Обязательно проставляется номер пункта (14.1; 14.2; 14.3; 14.4) соответствующий основанию возвращения (водворения) лица в места лишения свободы, дата начала исчисления срока. В соответствующем пункте указывается срок, на который лицо возвращается (водворяется) в места лишения свободы. Далее, в реквизите "Решение принято", проставляется дата принятия решения о возвращении (водворении), наименование органа его вынесшего и содержание решения.

В пунктах 11 и 16 проставляются условное наименование следственного изолятора, исправительного учреждения, а также их местонахождение.

В верхнем левом углу лицевой стороны извещения, подлежащего дальнейшему направлению в другие территориальные органы Комитета и МИБ, производится запись: кем и когда внесены сведения в алфавитные учетные карточки.

Приложение 8
к Правилам
ведения и использования
отдельных видов специальных учетов

Перечень учетных документов, подлежащих представлению в Межгосударственный информационный банк

Направлению в Межгосударственный информационный банк подлежат информационные учетные документы в отношении:

1) граждан Республики Казахстан, осужденных за совершение преступлений, предусмотренных следующими статьями Уголовного кодекса Республики Казахстан:

1. статья 96 часть 2 (убийство при отягчающих обстоятельствах);
2. статья 103 часть 3 (умышленное причинение тяжкого вреда здоровью со смертельным исходом)
3. статья 120 части 2, 3, 4 (изнасилование);
4. статья 121 часть 2, 3, 4 (насильственные действия сексуального характера);
5. статья 125 (похищение человека);
6. статья 128 (торговля людьми);

7. статья 164 (возбуждение социальной, национальной, родовой, расовой или национальной вражды);

8. статья 177 часть 3, 4 (мошенничество);

9. статья 178 часть 3, 4 (грабеж);

10. статья 179 (разбой) 2, 3, 4

11. статья 180 (хищение предметов, имеющих особую ценность);

12. статья 181 часть 3, 4 (вымогательство);

13. статья 206 (изготовление или сбыт поддельных денег или ценных бумаг);

14. статья 207 (изготовление или сбыт поддельных платежных карточек и иных платежных и расчетных документов);

15. статья 233 (терроризм);

16. статья 233-2 (создание, руководство террористической группой и участие в ее деятельности);

17. статья 233-3 (финансирование экстремизма и террористической деятельности);

18. статья 234 (захват заложника);

19. статья 235 (создание и руководство организованной преступной группой или преступным сообществом);

20. статья 237 (бандитизм);

21. статья 241 (массовые беспорядки);

22. статья 250 (контрабанда изъятых из обращения предметов или предметов, обращение которых ограничено);

23. статья 251 части 2, 3 (незаконное приобретение, передача, сбыт, хранение, перевозка или ношение оружия, боеприпасов, взрывчатых веществ и взрывных устройств);

24. статья 255 (хищение либо вымогательство оружия, боеприпасов, взрывчатых веществ и взрывных устройств);

25. статья 259 части 2, 2-1, 3, 4 (незаконное изготовление, приобретение, хранение, перевозка, пересылка либо сбыт наркотических средств или психотропных веществ);

26. статья 273 (незаконное распространение порнографических материалов или предметов);

27. статья 330 (умышленное незаконное пересечение Государственной границы Республики Казахстан);

28. статья 330-2 (организация незаконной миграции);

29. статья 13 ч.3 (особо опасный рецидив преступлений).

2). Иностранцев и лиц без гражданства, осужденных и привлеченных к уголовной ответственности в качестве обвиняемых на территории Республики Казахстан, независимо от квалификации статьи.

Форма

Начальнику ЦКИ ГИАЦ МВД РФ

г. Москва

Направляются учетно-регистрационные материалы на осужденных,
прошедших уголовную регистрацию в специальных учреждениях Республики
Казахстан:

дактилоскопических карт - _____,

учетных карточек - _____,

извещений - _____,

контрольный список на _____ листах.

Учетных карточек на умерших - ____, извещений на умерших - ____.

Первый Заместитель Председателя

Комитета по правовой статистике и специальным

учетам Генеральной прокуратуры Республики Казахстан

(подпись, фамилия)

Экз.: № _____

Форма

Почтовый индекс и адрес

отправителя: _____

"__" _____ 20__ г.

Требование

на лицо, не имеющее определенного места жительства

и документов, удостоверяющих личность

(наименование органа, куда направлено требование)

1. Фамилия _____

2. Имя и отчество _____

3. Родился " __ " _____ 19 __ года.

4. Место рождения _____

—
(область, город, район, населенный пункт,

—
(край) страна)

5. Задержан " __ " _____ 20 __ года.

6. Анкетные данные записаны _____

—
(указать основание: со слов;

—
вид и реквизиты документа)

Начальник _____

—
(наименование органа, направившего требование)

—
(фамилия, подпись)

Исполнитель _____

—
(фамилия, подпись)

М.П.

Требование заполняется на компьютерной технике или от руки
четко и разборчиво. При заполнении требования от руки фамилия, имя,
отчество, адрес отправителя пишутся печатными буквами.

Приложение 11

к Правилам

ведения и использования

отдельных видов специальных учетов

Форма

Управление специальных учетов

Список

**осужденных лиц, учетные документы в отношении которых
направляются в Комитет по правовой статистике и специальным
учетам Генеральной прокуратуры Республики Казахстан сводкой**

с " __ " _____ по " __ " _____ 20 __ г.

№ п/п	Фамилия, имя, отчество	дата рождения	дата ареста	дактилоскопическая формула	количество дактилоскопических карт	дата и исх. № направления извещений следственным изолятором	дата регистрации и входящий № поступления извещений в территориальном управлении

Начальник управления _____

— (территориального органа, подпись, фамилия)

Примечание: в список включаются все осужденные лица, убывшие в места лишения свободы для отбывания наказания за отчетный период (кроме транзитно-пересыльных).

Приложение 12
к Правилам
ведения и использования
отдельных видов специальных учетов

Примерный порядок построения пофамильных и дактилоскопических картотек

1. Пофамильные картотеки

В группах по ведению пофамильного и дактилоскопического учетов в обязательном порядке ведутся паспорта, которые учитываются по номенклатуре дел секретариата и имеют постоянный срок хранения.

В паспорте картотеки отражаются:

сведения о количестве документов, принятых на учет за месяц;

сведения о количестве документов, снятых с учета за месяц по срокам хранения;

общее количество карточек, принятых на учет и снятых с учета за год.

Опыт работы по ведению пофамильных картотек показал, что построение их по строгому академическому алфавиту усложняет ведение справочной работы, а в ряде случаев ведет к представлению неполных или искаженных сведений о проверяемых лицах. Это связано с тем, что одни и те же фамилии указываются иногда неодинаково, в результате чего учетные карточки на одно и то же лицо находятся в разных местах алфавита.

Исходя из этого, рекомендуются следующие основные принципы построения пофамильных оперативно-справочных картотек:

1. Алфавитные учетные карточки (далее - учетные карточки) в пофамильных оперативно-справочных картотеках раскладываются по алфавиту фамилий, имен и отчеств.

Учетные карточки в отношении лиц, имеющих одинаковые фамилии, имена и отчества, размещаются по годам рождения, начиная со старших возрастов - 1940, 1955, 1968, 1972 и т.д.

2. Учетные карточки на мужчин и женщин, имеющих одинаковые фамилии, размещаются по алфавиту имен и отчеств.

3. При размещении в алфавит учетных карточек на лиц, в фамилиях которых встречаются твердый или мягкий знаки, последние во внимание не принимаются. При вводе информации в автоматизированный банк данных "Ъ" заменяется на "Ь".

4. Учетные карточки на лиц, в фамилиях которых встречаются подряд две одинаковые согласные либо гласные буквы, размещаются по алфавиту как имеющие одну букву.

5. В процессе построения алфавита рекомендуется объединение созвучных фамилий, таких, например, как Абдрахманов, Абдирахманов, Абдурахманов и Абдырахманов, Берндштейн и Бернштейн, Мирзагалиев, Мурзагалиев и Мырзагалиев, и других.

6. В целях недопущения ошибок при ведении справочной работы и размещении по алфавиту учетных карточек, объединение отдельных фамилий, имен и слогов вместо учетных карточек, подлежащих перекладке, оставляются сигнальные закладки с указанием в них, как произведено объединение.

7. Учетные карточки о лицах, в прошлом судимых под вымышленными анкетными данными, раскладываются по алфавиту картотеки по тем фамилиям, именам и отчествам, которые восстановлены на основании актов органов внутренних дел или суда. В учетные карточки с вымышленными анкетными данными вносятся восстановленные анкетные данные с указанием основания их изменения. При этом в них сохраняются сведения под какими анкетными данными лицо было ранее осуждено.

8. Учетные карточки на одно и то же лицо с дублирующимися сведениями о судимости, в которых при написании фамилии, имени, отчества и других установочных данных допущены искажения, а также подвергнутое регистрации несколько раз за различные преступления под одними и теми же анкетными данными, объединяются в пакет (муфту).

9. Изъятие учетных карточек из картотеки допускается только на срок не более одного рабочего дня для внесения корректировок (в том числе и в базе данных), снятия копий, проставления служебных отметок. В конце рабочего дня временно изъятый учетный документ должен быть возвращен в картотеку.

При временном изъятии алфавитной учетной карточки из картотеки взамен изъятых учетных документов в картотеку вкладывается именная закладка, заверенная подписью начальника отдела, на которой указывается Ф.И.О. и должность лица, у которого временно находится карточка.

Закладки в обязательном порядке учитываются и подписываются начальником отдела. Выдаются только сотрудникам, работающим в картотеке, строго по счету и их наличие ежеквартально проверяется. В случае увольнения, сотрудник сдает начальнику отдела именные закладки для последующего их уничтожения.

10. В картотеке систематически проводится работа по обслуживанию картотечного фонда - пополнение недостающими сведениями, подрезка, переписка пришедших в ветхое состояние алфавитных учетных карточек, замена муфт и т.д., а также чистка картотечных шкафов от пыли.

11. На каждом ящике картотеки размещается бирка с указанием фамилии, имени и отчества лица, проходящего по первой алфавитной учетной карточке, размещенной в ящике.

2. Дактилоскопические картотеки

12. Дактилоскопические картотеки строятся по десятипальцевой системе. Раскладка в дактилоскопических картах производится по вычисленным дактилоскопическим формулам в восходящем порядке, отдельно на мужчин и женщин. Дактилоскопические карты помещаются в специальные папки из толстого картона размером 32х32. В каждую папку помещается по 300-400 дактилоскопических карт. На корешок папки наклеивается бирка с указанием основной и дополнительной формул находящихся в папке дактилоскопических карт.

Папки с дактилоскопическими картами размещаются в специальные картотечные шкафы рядами слева направо, начиная с верхней полки по восходящим дактилоскопическим формулам.

13. Дактилоскопические карты раскладываются в картотеке по числителю основной формулы, начиная с цифры 1 и кончая цифрой 32. Таким образом, все дактилоскопические карты с числителем основной формулы равным 1 войдут в первую группу, равным 2 во вторую группу и т.д. то есть всего будет 32 группы.

Затем в каждой из этих групп дактилоскопические карты подбираются по подгруппам также в восходящем порядке по числам знаменателя основной формулы.

Например: в первой группе 1/1, 1/2.....до 1/32

во второй группе 2/1, 2/2.....до 2/32

в третьей группе 3/1, 3/2.....до 3/32

и т. д.....до 32/32

14. Внутри каждой из подгрупп дактилоскопические карты раскладываются по цифрам числителя дополнительной формулы в нарастающем порядке.

Например, дактилоскопические карты с формулами 7/9 - 11963 - 86764, 7/9 - 12712 - 73813 размещаются в следующем порядке: сначала дактилоскопическая карта с формулой 7/9 - 11932 - 79536, затем с формулой 7/9 - 11963 - 86764 и лишь потом с формулой 7/9 - 12712 - 73813.

15. При наличии дактилоскопических карт с одинаковой основной формулой и одинаковым числителем дополнительной формулы они раскладываются в соответствующие подгруппы по восходящим числам знаменателя дополнительной формулы.

Например: дактилоскопические карты с формулами 1/22 - 73268 - 41175, 1/22 - 73268 - 52138, 1/22 - 73268 - 41173 раскладываются в такой последовательности : 1/22 - 73268 - 41173, 1/22 - 73268 - 41175, 1/22 - 73268 - 52138.

16. При раскладке дактилоскопических карт необходимо учитывать, что вначале должны находиться дактилоскопические карты с основной формулой 1/1 , причем первой из них - дактилоскопическая карта с наименьшим числителем и знаменателем дополнительной формулы, за ней с той же основной формулой, но с большим числителем дополнительной формулы. В той же последовательности размещаются дактилоскопические карты с основными формулами 1/2, 1/3, ..., 32/32 . Таким же образом систематизируются дактилоскопические карты, имеющие в числителе основной формулы цифры 2, 3, 4, ..., 32.

В конце картотеки размещаются дактилоскопические карты с основной формулой 32/32 и наибольшим числителем и знаменателем дополнительной формулы.

17. В целях облегчения работы по отысканию нужной дактилоскопической карты в аппаратах с большим объемом дактилоскопической картотеки можно размещать дактилоскопические карты по секторам узоров:

первый - дактилоскопические карты на лиц с отсутствующими / ампутированными/ пальцами или пальцевыми узорами, имеющими травматические повреждения /обозначенные цифрой 0/;

второй - карты, имеющие радиальные /большевые/ петлевые узоры на одном или нескольких пальцах;

третий - дактилоскопические карты с дуговыми узорами /цифра 1/ на одном или нескольких пальцах;

четвертый - при наличии на дактилоскопической карте завитковых /круговых/ узоров:

1) с внутренним расположением левой дельты /цифра 7/

2) со средним расположением дельт /цифра 8/

3) с внешним расположением левой дельты /цифра 9/

пятый - остальные, то есть дактилоскопические карты с ульнарными / мизинцевыми/ петлевыми узорами.

Внутри каждого из указанных секторов, а в четвертом - и внутри трех подсекторов, дактилоскопические карты раскладываются по группам:

карты, имеющие узор, характерный для любой из этих групп, раскладываются по первому пальцу, потом - по второму, третьему и так далее;

при наличии двух и более таких узоров на одной только правой или левой руке - дактилоскопические карты образуют самостоятельную группу смешанных (например, 0 или 2) на правой или левой руке;

остальные карты из этих секторов размещаются в самостоятельной группе смешанных (например, 0 или 2) на правой и левой руке.

Внутри каждой группы дактилоскопические карты размещаются по формулам согласно п. 13 настоящего Приложения.

Приложение 13
к Правилам
ведения и использования
отдельных видов специальных учетов

Форма

Управление специальных учетов

Список лиц, к которым не избиралась мера пресечения в виде ареста

№ п/п	Ф.И.О	Дата (ЧЧ.ММ.ГГГГ .) рождения	№ уголовного дела	Дата поступления сведений о процессуальном решении в ТУ (исх.№ и дата УИИ, вх.№ и дата ТУ)	Дата ввода сведений в АИС СУ	Примечание (отметка о прикреплении графической копии приговора, (постановления) в АИС СУ)
1						

Начальник _____

(наименование управления, фамилия, подпись)

Приложение 14
к Правилам
ведения и использования
отдельных видов специальных учетов

Форма

Управление специальных учетов

Сведения о движении осужденного

№ п/п	Ф.И.О	Дата (Дата и исх.№ направления извещения органами уголовно-исполнительной системы)	Дата регистрации и вх.№ поступления извещения в ТУ	Наименование суда и дата вынесения судебного акта	Сведения о движении осужденного прибыл/убыл, поставлен на учет (из/в, дата)
1					

Начальник _____
(наименование управления, фамилия, подпись)

Приложение 15
к Правилам
ведения и использования
отдельных видов специальных учетов

Перечень сроков хранения учетных документов в пофамильных и дактилоскопических картотеках и сведений в АИС СУ и АДИС

1. В пофамильных (алфавитных) и дактилоскопических картотеках Комитета и его территориальных органов учетные документы хранятся независимо от сроков погашения или снятия судимости. Сведения о количестве размещенных и изъятых учетных документов подлежат отражению в паспортах картотек.

2. Сведения о лицах, отраженных в пункте 3 хранятся в АИС СУ постоянно.

3. Алфавитные учетные карточки подлежат изъятию из пофамильных картотек, с направлением в специальный архивный фонд органов правовой статистики и специальных учетов в следующие сроки:

1) алфавитные учетные карточки на осужденных лиц, и лиц, которым назначены судом принудительные меры медицинского характера, хранятся до достижения ими 70-летнего возраста, но не менее 15 лет со дня фактического отбытия основного и дополнительного наказания, или прекращения применения принудительных мер медицинского характера.

2) на лиц, в отношении которых уголовные дела прекращены по нереабилитирующим основаниям, осужденных по статьям, которые декриминализированы в связи с гуманизацией уголовного законодательства, признанных виновными и освобожденных от уголовной ответственности или отбытия назначенного судом наказания на основании положений Уголовного, Уголовно-процессуального кодексов Республики Казахстан, алфавитные учетные карточки хранятся 10 лет со дня вынесения соответствующего процессуального решения независимо от других судимостей;

3) на лиц, в отношении которых принятыми мерами не представилось возможным добыть сведения о принятом по их делу процессуальном решении, алфавитные учетные карточки хранятся 10 лет со дня применения меры пресечения.

4. На лиц, оправданных по решению суда, а также в отношении которых уголовные дела прекращены по реабилитирующим основаниям, или в силу малозначительности, алфавитные учетные карточки изымаются из пофамильной картотеки и удаляются из АИС СУ (с добавлением в АИС СУ графических копий алфавитной карточки и процессуального решения) сразу после получения соответствующих процессуальных решений независимо от других судимостей без направления в специальный фонд.

5. На лиц, розыск которых объявлен органами безопасности СССР, розыскные карточки передаются в специальный фонд Комитета.

6. Дактилоскопические карты на лиц состоящих в дактилоскопической картотеке хранятся до достижения ими 70-летнего возраста, независимо от сроков хранения учетных алфавитных карточек, но не менее 15 лет со дня ареста по последнему уголовному делу.

7. Дактилоскопические карты на лиц, умерших в исправительных учреждениях, привлеченных в качестве обвиняемых, уголовные дела, в отношении которых прекращены на стадии досудебного производства по реабилитирующим основаниям, а также в связи со смертью, изымаются по получении соответствующих документов.

8. Дактилоскопические карты на осужденных к смертной казни изымаются по получению сообщений об исполнении приговора.

9. При установлении личности неопознанного трупа дактилоскопические карты опознанного лица подлежат изъятию из картотеки территориального органа Комитета. Копии изъятых дактилоскопических карт, протоколов опознания направляются в Комитет по правовой статистике и специальным учетам.

10. Удалению из АДИС подлежат сведения в отношении лиц указанных:

в пункте 6 - по достижению 95 - летнего возраста;

в пунктах 7, 8 - после изъятия дактилоскопических карт из картотечного массива;

в пункте 9 - по истечении одного года после изъятия дактилоскопических карт из картотечного массива.

11. На иностранных граждан и лиц без гражданства учетные документы хранятся в общем порядке.

Форма

Требование

" ____ " _____ 20 ____ г.

№ _____

Наименование органа, куда направлено требование

1. Фамилия |_____|_____|_____|_____|_____|_____|_____|_____|_____|_____|_____|_____|_____|_____|_____|_____|

2. Имя |_____|_____|_____|_____|_____|_____|_____|_____|_____|_____|_____|_____|

3. Отчество |_____|_____|_____|_____|_____|_____|_____|_____|_____|_____|_____|_____|_____|_____|_____|

4. Дата рождения |_____|_____|_____|_____|_____|_____|

5. Место рождения: _____

(область)

(район)

(населенный пункт)

6. Чем вызвана проверка _____

7. Орган инициатор: _____

Исполнитель органа: _____

должность, фамилия

8. Руководитель органа: _____

_____ подпись руководителя органа, фамилия

_____ место печати

9. Адрес органа-отправителя: _____

индекс, населенный пункт, район, область

Внимание!

Сведения информационно-справочных учетов Комитета по правовой статистике и специальным учетам используются инициатором запроса в соответствии с действующим законодательством, в том числе в соответствии со ст. 66 КоАП РК и ст.ст. 77, 86 УК РК.

Анкетные данные вносятся с документа, удостоверяющего личность *Искажение анкетных данных проверяемого лица влечет выдачу неверных сведений. Подчистки и исправления не допускаются. Все реквизиты требования обязательны к заполнению, п.п 2, 3 – при наличии.*

Приложение 17
к Правилам
ведения и использования
отдельных видов специальных учетов

Форма

Кандидаты в присяжные заседатели

№ п/п	Ф.И.О. (лицам, изменявшим фамилию, имя, отчество, дату рождения указывать прежние и измененные анкетные данные)	Дата рождения (число, месяц и год)	Место рождения	Адрес	Отметка о наличии сведений на учете

М.П. органа Подпись _____ Подпись руководителя _____

Примечание! Искажение анкетных данных проверяемых лиц влечет выдачу неверных сведений. Подчистки и исправления не допускаются. Все реквизиты списка обязательны к заполнению.

Результаты проверки оформляются проставлением штампа на обратной стороне каждого листа списка, с приложением справок на лиц, в отношении

которых имеются сведения, с обязательным указанием в графе "Отметка о наличии сведений на учет".

Приложение 18
к Правилам
ведения и использования
отдельных видов специальных учетов

Форма

Экз: № _____

Справка № _____

о судимости, задержании за бродяжничество

(ненужное зачеркнуть)

Фамилия _____

Имя _____

Отчество _____

Родился " ____ " _____ 19 ____ г.

Место рождения _____

(деревня, село, район, город, область, край, страна)

Дактилоскопическая формула _____

Установлено, что он (она) _____

(в хронологическом порядке указать сведения -

под какими анкетными данными, когда, каким судом осужден

(каким органом задержан), содержание процессуального решения, где

отбывал наказание (содержался), основание и дата освобождения)

Справку составил _____

(должность сотрудника территориального управления,
подпись и фамилия)

" ____ " _____ 20 ____ г.

(размер 150 x 210)

Приложение 19
к Правилам
ведения и использования
отдельных видов специальных учетов

Форма

Экз: № _____

Протокол № _____

установления личности неопознанного трупа

Дактилоскопическая формула _____

Установлено, что он (она) _____

(в хронологическом порядке указать сведения -

под какими анкетными данными, когда, каким судом осужден (каким
органом

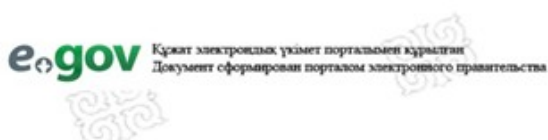
задержан), содержание процессуального решения, где отбывал наказание

(содержался), основание и дата освобождения)

Протокол составил _____
(должность, подпись и фамилия)
" ____ " _____ 20 ____ г.
(размер 150x210)

Приложение 20
к Правилам
ведения и использования
отдельных видов специальных учетов

Форма



Берегей номер
Уникальней номер 20100818010931
Алу күні
Дата получения 18.08.2010

КОМИТЕТ ПО ПРАВОВОЙ СТАТИСТИКЕ И СПЕЦИАЛЬНЫМ УЧЕТАМ ГЕНЕРАЛЬНОЙ ПРОКУРАТУРЫ РЕСПУБЛИКИ КАЗАХСТАН

ВНИМАНИЕ!!!

Сведения информационно-справочных учетов Комитета по правовой статистике и специальным учетам используются в соответствии с действующим законодательством, в том числе согласно срокам погашения и снятия судимости предусмотренным соответствующими статьями УК РК.

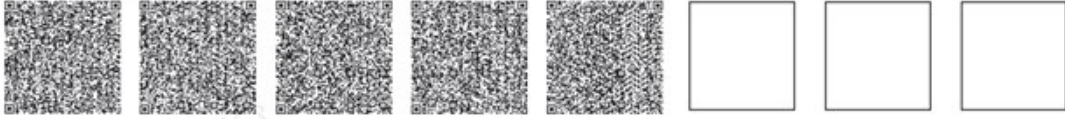
Указанные в настоящей справке сведения не подлежат использованию при принятии процессуальных решений по уголовным делам и материалам об отказе в возбуждении уголовного дела, а также при производстве специальных проверок в отношении лиц, уполномоченных на выполнение государственных функций, и лиц приравненных к ним.

СПРАВКА

Комитет в отношении _____
(фамилия, имя, отчество)

(год и место рождения)
по состоянию на " ____ " _____ 20 ____ года сведениями о совершении
преступлений не располагает (либо располагает:).

Осы құжат "Электрондық құжат және электрондық цифрлық қолтаңба туралы" 2003 жылғы 7 қаңтардағы N 370-ІІ ҚРЗ 1 бабына сәйкес қағаз жеткізгіштегі құжатпен бірдей. Данный документ согласно пункту 1 статьи 7 ЗРК от 7 января 2003 года «Об электронном документе и электронной цифровой подписи» равнозначен документу на бумажном носителе.



*штрих-код АЕА ААЖ алынған және ҚР БС ҚС:ж.АЕАЖ Бастығының электрондық-цифрлық қолтаңбасымен қол қойылған деректерді қамтиды штрих-код содержит данные, полученные из АИС СУ и подписанные электронно-цифровой подписью Начальника УКПСиСУ ГП РК

Приложение 21
к Правилам
ведения и использования
отдельных видов специальных учетов

Форма

КОМИТЕТ ПО ПРАВОВОЙ СТАТИСТИКЕ И СПЕЦИАЛЬНЫМ УЧЕТАМ ГЕНЕРАЛЬНОЙ ПРОКУРАТУРЫ РЕСПУБЛИКИ КАЗАХСТАН

ВНИМАНИЕ!!!

Сведения информационно-справочных учетов Комитета по правовой статистике и специальным учетам используются в соответствии с действующим законодательством, в том числе согласно срокам погашения и снятия судимости предусмотренным соответствующими статьями УК РК.

Указанные в настоящей справке сведения не подлежат использованию при принятии процессуальных решений по уголовным делам и материалам об отказе в возбуждении уголовного дела, а также при производстве специальных проверок в отношении лиц, уполномоченных на выполнение государственных функций, и лиц приравненных к ним.

СПРАВКА

В отношении гражданина (ки) _____

— фамилия, имя, отчество,

_____ дата (с указанием числа, месяца и года)

— и место рождения

КПСиСУ ГП РК по состоянию на " ____ " _____ 20 ____ года

сведениями о совершении преступлений не располагает (либо располагает следующими сведениями:).

Начальник управления _____

— (наименование территориального органа,

структурного подразделения Комитета, подпись, Ф.И.О.)
(размер формата А 4)

Приложение 22
к Правилам
ведения и использования
отдельных видов специальных учетов

Форма

Начальнику управления _____
Комитета по правовой статистике _____
и специальным учетам _____
Генеральной прокуратуры _____
Республики Казахстан _____
по _____
(указать территориальное управление Комитета)
от _____
(Ф.И.О. адрес заявителя)

Прошу Вас предоставить справку о наличии либо отсутствии
сведений по учетам Комитета о совершении мной преступлений

(указать какая справка нужна в электронном виде или
на бумажном носителе)

для предоставления в _____
(указать куда предоставляется справка)

Приложение: копия удостоверения личности

Подпись заявителя

Дата

Приложение 23
к Правилам
ведения и использования
отдельных видов специальных учетов

Форма

ГЕНЕРАЛЬНАЯ ПРОКУРАТУРА
РЕСПУБЛИКИ КАЗАХСТАН
КОМИТЕТ ПО ПРАВОВОЙ СТАТИСТИКЕ И СПЕЦИАЛЬНЫМ УЧЕТАМ

(наименование территориального органа Комитета)

Журнал

учета розыскных дел на лиц, скрывшихся от следствия, дознания, суда и отбытия наказания

Начат " ____ " _____ 20 __ г.

Окончен " ____ " _____ 20 __ г.

Инвентарный № _____

№ п/п	Дата заведения розыскного дела	№ дела	Фамилия, имя, отчество, год рождения	Дата приостановления уголовного дела, его № _____	Обвиняется по статье Уголовного кодекса	Дата объявления в межгосударственный розыск	Дата прекращения дела	Дата возобновления уголовного дела	Э г , Р Д
1	2	3	4	5	6	7	8	9	1

Приложение 24

к Правилам

ведения и использования

отдельных видов специальных учетов

Форма

ГЕНЕРАЛЬНАЯ ПРОКУРАТУРА РЕСПУБЛИКИ КАЗАХСТАН КОМИТЕТ ПО ПРАВОВОЙ СТАТИСТИКЕ И СПЕЦИАЛЬНЫМ УЧЕТАМ

(наименование территориального органа Комитета)

ЖУРНАЛ № _____

учета розыскных дел на лиц, пропавших без вести

Начат " ____ " _____ 20 __ г.

Окончен " ____ " _____ 20 __ г.

Инвентарный № _____

№ п/п	Дата заведения розыскного дела	№ дела	Фамилия, имя, отчество, год рождения	Формула учета без вести пропавшего	Дата исчезновения	Дата поступления заявления	Дата объявления в межгосударственный розыск	Дата прекращения дела	Приме
1	2	3	4	5	6	7	8	9	10

Форма

**Управление Комитета по правовой статистике и специальным учетам
Генеральной прокуратуры Республики Казахстан**

по _____

ЖУРНАЛ № _____

**учета дел по установлению личности неопознанных трупов,
неизвестных больных или детей, которые по состоянию здоровья
или возрасту не могут сообщить о себе сведений**

Начат " ____ " _____ 20 ____ г.

Окончен " ____ " _____ 20 ____ г.

Инвентарный № _____

№ п/п	Дата заведения дела по установлению личности	№ дела	Формула учета неопознанного трупа, неизвестного больного или ребенка	№ акта судебно-медицинской экспертизы	Дата и место обнаружения неопознанного трупа, неизвестного больного или ребенка	Дата представления учетных документов в территориальный орган Комитета	Дата прекращения дела	При
1	2	3	4	6	5	7	8	9

Форма

**ГЕНЕРАЛЬНАЯ ПРОКУРАТУРА
РЕСПУБЛИКИ КАЗАХСТАН**

КОМИТЕТ ПО ПРАВОВОЙ СТАТИСТИКЕ И СПЕЦИАЛЬНЫМ УЧЕТАМ

(наименование территориального органа Комитета)

УТВЕРЖДАЮ

Начальник

(наименование уполномоченного органа)

(звание)

(подпись) (фамилия)

" ____ " _____ г.

Журнал

учета розыскных дел на разыскиваемых лиц, являющихся должниками по исполнительному производству, ответчиками по искам, предъявленным в интересах государства, а также о взыскании алиментов, возмещении вреда, причиненного увечьем или иным повреждением здоровью, смертью кормильца

№ п/п	Дата заведения розыскного дела	№ дела	Фамилия, имя, отчество, год рождения	Дата вынесения судом постановления (определения) об объявлении лица в розыск	Дата вступления постановления (определения) об объявлении лица в розыск в законную силу	Обвиняется по статье Уголовного кодекса	Дата объявления в межгосударственный розыск	Дата прекращения дела	Запись, о розыскных делах
1	2	3	4	5	6	7	8	9	10

Начат " ____ " _____ 20 __ г.

Окончен " ____ " _____ 20 __ г.

Инвентарный № _____

Приложение 27
к Правилам
ведения и использования
отдельных видов специальных учетов

Форма

Розыскная карточка

Фамилия _____

Имя _____

Отчество _____

Дата рождения _____

Место рождения _____

Пол _____ Национальность _____

Документ, удостоверяющий личность: паспорт, удостоверение личности, вид на жительство, удостоверение лица без гражданства, водительское удостоверение, военный билет, свидетельство о рождении, актовая запись о рождении

№ _____ выдан " ____ " _____ г. _____

(кем выдан)

Гражданство _____

Дактилоскопическая формула _____

Скрылся _____ на территории _____

(дата) (области, города, района, нас. пункта)

(оборотная сторона)

Причина розыска _____

Статья, часть, пункт УК РК _____

Мера пресечения _____ дата избрания меры пресечения " ____ " ____ 20__ г.

Уголовное дело № _____ от " ____ " _____ 20__ г.

Приостановлено (без приостановления) " ____ " _____ 20__ г.

Розыскное дело № _____ от " ____ " _____ 20__ г. находится в

(дата вынесения постановления о розыске)

МВД (УВД), АБЭКП (ДБЭКП), КНБ (ДКНБ)

(области)

Поступило (перепоручено) _____

Карточку заполнил _____

—
(должность, звание, фамилия, подпись)

Начальник _____

—
(наименование органа, звание, фамилия)

" ___ " _____ 20 ___ г. _____

(подпись)

Дата поступления в ТУ статистической карточки формы 2.1

" ___ " _____ 20 ___ г.

Сотрудник ТУ _____

(фамилия, роспись)

(Размер 140 x 95)

Приложение 28
к Правилам
ведения и использования
отдельных видов специальных учетов

Форма

УТВЕРЖДАЮ

Начальник ГОРУОЛОВД

(наименование органа)

(звание) (подпись) (фамилия)

" ___ " _____ г.

**ПОСТАНОВЛЕНИЕ
ОБ ОБЪЯВЛЕНИИ МЕЖГОСУДАРСТВЕННОГО РОЗЫСКА
(В КПСиСУ ГП РК и ГИАЦ МВД РФ)**

№	1:								
222111									

С ПРИЛОЖЕНИЕМ № __ ПРАВИЛ

2. ВООРУЖЕН	2:	да	нет	-	3. ОСОБО ОПАСНЫЙ РЕЦИДИВИСТ	3:	да	нет	=	4. РАНЕЕ СУДИМ	4:	да	нет	=
5. ФАМИЛИЯ	5:													
6. ИМЯ	6:													
7. ОТЧЕСТВО	7:													
8. ПОЛ	8:	муж.	жен	-	9. ГРАЖДАНСТВО	9:								
9.2 ЦЕЛЬ БЪЕЗДА (для иностранцев)	10. ДАТА РОЖД.	10:												
11. МЕСТО РОЖДЕНИЯ	11:	11. РЕСП.	12. КРАЙ, ОБЛ.	13. НАС. ПУНКТ	13:									
15. ПАСПОРТ (серия, номер)	15:			%	15.1 ВИД ДОКУМЕНТА	15.1:								
16. ДАКТИЛОФОРМУЛА	16:													
17. ДАТА	17:													
18. ТЕРРИТОРИЯ	18:	18. РЕСП.	19. ОБЛ.	20. РАЙОН	21. ГОРОД, НАС. ПУНКТ	20:						21:		
22. ОБВИНЯЕТСЯ	22:	Ст. * Часта Пункт			23. Уголовного кодекса	23:								
24. УГОЛОВНОЕ №	24:													
25. ДАТА ВОЗБУЖДЕНИЯ УД	25:													
26. ДАТА ПРИСТАВКИ УД (взыскания постановки о розыске), задержание о БП	26:													
27. РОЗЫСКОЕ ДЕЛО №	27:													
28. ДАТА НАЗНАЧЕНИЯ РД	28:													
29. ИНИЦИАТОР РОЗЫСКА	29:													
30. МЕРА ПРЕСЕЧЕНИЯ	30:													
31. МЕРА ПРЕСЕЧЕНИЯ	31:													
санкционирована прокурором (фамилия, и. о.) _____ Дата _____ Прокуратура _____														
32. ОСОБЫЕ ПРИМЕТЫ: татуировки, следы операции, физические недостатки, пороки развития, пролежни (указать название и область тела), состояние зубов														
32: _____ _____ _____ _____														
ИМЕЕТ РОДСТВЕННЫЕ ИЛИ ИНЫЕ СВЯЗИ _____ (указать родственные и иные связи разыскиваемого, место их жительства)														
_____ (иные основания для получения розыска)														
Руководствуясь требованиями Инструкции об организации и тактике розыскной работы органов внутренних дел, ПОЛАГАЮ розыскное дело направить в _____ для организации дальнейшего розыска (фамилия, и. о.) _____ Материалы для заведения дубликата (ов) розыскного дела направить в _____														
ДАКТИЛОКАРТА ПРИЛАГАЕТСЯ _____ да, нет (нужное подчеркнуть) Фотография прилагается: _____ да, нет (нужное подчеркнуть) ПОСТАНОВЛЕНИЕ СОСТАВИЛ _____ (должность) _____ (фамилия) _____ (подпись) _____ (дата)														
33. ДАТА УТВЕРЖДЕНИЯ ПОСТАНОВЛЕНИЯ ОБ ОБЪЯВЛЕНИИ МЕЖГОСУДАРСТВЕННОГО РОЗЫСКА _____ ООГЛАСЕН _____ ПРОБЕРЕНО _____ Начальник ОКП ГОРУОЛОВД _____ Начальник Управления КПСИСУ ГП РК _____ (наименование органа) (наименование органа) _____ (подпись) _____ (подпись) _____ (фамилия) _____ (фамилия) _____ (подпись) _____ (подпись) _____ (фамилия) _____ (фамилия)														
34. ДАТА ПОСТУПЛЕНИЯ ПОСТАНОВЛЕНИЯ В КПСИСУ ГП РК и ГИЦ МВД РФ _____ 34: _____														
35: _____ 36: _____														

Приложение 29
к Правилам
ведения и использования
отдельных видов специальных учетов

Форма

ПОСТАНОВЛЕНИЕ об объявлении межгосударственного розыска

1. КАТЕГОРИЯ РАЗЫСКИВАЕМОГО ЛИЦА — должник-гражданин – 33; ответчик – 55, госдолжник – 77, ребенок по исполнительному производству – 88	1:	/
2. ФАМИЛИЯ	2:	/
3. ИМЯ	3:	/
4. ОТЧЕСТВО	4:	/
5. ПОЛ	6. ДАТА РОЖДЕНИЯ	5: МУЖ. ЖЕН / 6:
Место	7. РЕСП. (Гос-во) 8. КРАЙ, ОБЛАСТЬ	7: / 8:
Рождения	9. РАЙОН 10. ГОРОД, НАС. ПУНКТ	9: / 10:
11. ПАСПОРТ (серия, номер)	12. ДАТА ВЫДАЧИ	11: / 12:
(или иной документ удостоверяющий личность)		
13. ВИД НА ЖИТЕЛЬСТВО (серия, номер)	13:	/
14. ДАТА ВЫДАЧИ	15. ГРАЖДАНСТВО	14: / 15:
16. ДАТА принятия решения судом или вынесения постановления о розыске	/ 16:	/
17. ДЕЛО ПО РОЗЫСКУ ЛИЦА № 18: ДАТА ЗАВЕДЕНИЯ	17: // 18	/
Инициатор 19. территориальный уполномоченный орган	19:	/
розыска 20. районное подразделение		
территориального уполномоченного органа	20:	/
21. ИСПОЛНИТЕЛЬНЫЙ ЛИСТ	22. ДАТА ВЫДАЧИ	21: / 22:
23. ИСПОЛНИТЕЛЬНАЯ НАДПИСЬ	24. ДАТА ВЫДАЧИ	23: / 24:
25. КЕМ ВЫДАН ИСПОЛНИТЕЛЬНЫЙ ЛИСТ	25:	/
(исполнительная надпись)		
26. РАЗМЕР УДЕРЖАНИЯ, ЗАДОЛЖЕННОСТИ	26:	/
27. ВЗЫСКАТЕЛЬ, ИСТЕЦ – Ф.И.О.	27:	/
(наименование организации)		
28. Данные судебного пристава-исполнителя (телефон)	28:	/
29. ДАТА УТВЕРЖДЕНИЯ ПОСТАНОВЛЕНИЯ	29:	/

ПОСТАНОВЛЕНИЕ СОСТАВИЛ:

(должность) (звание) (фамилия) (подпись) (дата)

Начальник Начальник

(наименование структурного (наименование информационного
подразделения) подразделения)

(звание) (звание)

(подпись) (фамилия) (подпись) (фамилия)

"__" _____ Г. "___" _____ Г.

30. ДАТА ПОСТУПЛЕНИЯ ПОСТАНОВЛЕНИЯ В ИНФОРМАЦИОННОЕ
ПОДРАЗДЕЛЕНИЕ 30:

Форма

ПОСТАНОВЛЕНИЕ О ПРЕКРАЩЕНИИ РЕСПУБЛИКАНСКОГО (МЕЖГОСУДАРСТВЕННОГО) РОЗЫСКА

В КПСиСУ ГП РК и ГиЦ МВД РФ

1. ИСХОДЯЩИЙ НОМЕР постановления об объявлении		1:													
2. ДАТА ОБЪЯВЛЕНИЯ МЕЖГОСУДАРСТВЕННОГО РОЗЫСКА		2:													
3. НОМЕР РОЗЫСКНОГО ДЕЛА		3:													
4. ДАТА ЗАВЕДЕНИЯ РОЗЫСКНОГО ДЕЛА		4:													
5. ФАМИЛИЯ	5:														
6. ИМЯ	6:														
7. ОТЧЕСТВО	7:														
8. ДАТА РОЖДЕНИЯ РАЗЫСКИВАЕМОГО		8:													
УСТАНОВЛЕН (ЗАДЕРЖАН) на территории	9. Респ. 10. Край, Обл.	9:		10:											
	11. РАЙОН	11:													
	12. Город, насел. пункт	12:													
13. ДАТА УСТАНОВЛЕНИЯ (ЗАДЕРЖАНИЯ)		13:													
14. ГОРОВД ЛОВД (МВД, УВД, УВДТ), осуществивший установление (задержание)		14:													
15. ГОРОВД ЛОВД (МВД, УВД, УВДТ), прекративший местный (межгос.) розыск		15:													
16. ДАТА ПРЕКРАЩЕНИЯ РОЗЫСКНОГО ДЕЛА		16:													
17. ДАТА ВОЗОБНОВЛЕНИЯ УГОЛОВНОГО ДЕЛА		17:													
18. ПРИЧИНА ПРЕКРАЩЕНИЯ РОЗЫСКА (нужную позицию подчеркнуть, код вписать):															
110 - арест	121 - задержание	132 - задержание при совершении нового преступления	143 - опознание трупа	154 - опознание трупа с признаками насиленной смерти	165 - прекращение УД	175 - определение суда о неприведении приговора в исполнение	187 - определение суда о прекращении розыска	198 - объявление лица судом умершим	205 - прекращение по сроку давности	220 - прекращение исполнит-ого производства	231 - сообщение органов госбезопасности	240 - поручение розыска др. органу	250 - установление БВП	251 - перевод РД в УРД	253 - прочие причины
												18:			
19. НОМЕР ДЕЛА ПО УСТАНОВЛЕНИЮ ЛИЧНОСТИ		19:													
20. ДАТА ЗАВЕДЕНИЯ ДЕЛА ПО УСТАНОВЛЕНИЮ ЛИЧНОСТИ		20:													

21. УСТАНОВЛЕН (ЗАДЕРЖАН) (нужную позицию подчеркнуть, код вписать):

110 - работником кримин.полиции
 121 - работником КП при участии А
 143 - участковым инспектором
 165 - работником ЦКБООП
 176 - работником ЦКБООП при участии А
 185 - работником КБН
 188 - работником КБН при участии А

198 - работником государственной службы охраны
 209 - работником ОВДТ
 220 - работником дорожной полиции
 231 - работником патрульно-постовой службы
 242 - работником миграционной полиции

256 - работником приёмника-распределителя
 275 - работником ИТУ
 286 - войсковым нарядом
 297 - общественностью
 308 - другим путём

21:				
-----	--	--	--	--

22. УСТАНОВЛЕН С ПОМОЩЬЮ (нужную позицию подчеркнуть, код вписать):

110 - алфавитного учёта
 121 - дактилоучёта
 132 - фотографии

143 - автоматизированной информационно-поисковой системы
 154 - адресного бюро
 160 - сотрудника УОС

165 - оперативно-технических средств
 176 - прочих средств

22:				
-----	--	--	--	--

23. НА МОМЕНТ ОБНАРУЖЕНИЯ РАЗЫСКАННЫЙ РАБОТАЛ (НАХОДИЛСЯ) (нужную позицию подчеркнуть, код вписать):

110 - в государственной или общественной организации
 121 - в гос-ой или общ-ой организации - временно
 132 - в коммерческой организации

143 - в коммерческой организации временно
 154 - у частного лица
 165 - бродяжничал
 176 - в местах лишения свободы
 187 - в больнице

198 - в медико-социальном учреждении (организации)
 209 - в детском доме
 220 - в прочих местах

23:				
-----	--	--	--	--

24. Дата поступления статистической карточки ф. 1.1 (3.0)

24:									
-----	--	--	--	--	--	--	--	--	--

ПОСТАНОВЛЕНИЕ

СОСТАВИЛ _____ (должность, звание)

(подпись) _____ (дата)

СОГЛАСЕН
 Начальник ОКП ГОРУОЛОВД

ПРОВЕРЕНО
 Начальник Управления КПСиСУ ГП РК

_____ (наименование органа)

_____ (наименование органа)

_____ (звание)

_____ (звание)

" _____ " (подпись) _____ (фамилия) _____ 20 _____ г.

" _____ " (подпись) _____ (фамилия) _____ 20 _____ г.

25. ДАТА ПОСТУПЛЕНИЯ в МИБ ГИАЦ МВД РФ

25:									
-----	--	--	--	--	--	--	--	--	--

26:

27:

)))

УТВЕРЖДАЮ

Начальник

(наименование уполномоченного органа)

(звание)

(подпись) (фамилия)

" ____ " _____ Г.

ПОСТАНОВЛЕНИЕ

о прекращении межгосударственного розыска

1. КАТЕГОРИЯ РАЗЫСКИВАЕМОГО ЛИЦА — должник-гражданин – 33; ответчик – 55, госдолжник – 77, ребенок по исполнит. производству – 88 1: /
2. ФАМИЛИЯ 2: /
3. ИМЯ 3: /
4. ОТЧЕСТВО 4: /
5. ДАТА РОЖДЕНИЯ 5: /
6. НОМЕР ДЕЛА ПО РОЗЫСКУ 6: /
7. Подразделение уполномоченного органа, 7: прекратившее розыск /
8. Подразделение (полиции, финансовой полиции), 8: где лицо установлено /
9. ДАТА ПРЕКРАЩЕНИЯ ДЕЛА ПО РОЗЫСКУ ЛИЦА 9: /
- 10 10. НОМЕР ЦИРКУЛЯРА МЕЖГОСУДАРСТВЕННОГО РОЗЫСКА 10: /
(дата направления материалов в ФКУ "ГИАЦ МВД России")

ПОСТАНОВЛЕНИЕ СОСТАВИЛ

(должность) (звание) (фамилия) (подпись) (дата)

Начальник Начальник

(наименование структурного (наименование информационного подразделения) подразделения)

(звание) (звание)

(подпись) (фамилия) (подпись) (фамилия)

" ____ " _____ Г. " ____ " _____ Г.

11. ДАТА поступления постановления в Информационное подразделение 11:

Форма

СТАТИСТИЧЕСКАЯ КАРТОЧКА НА РАЗЫСКИВАЕМОГО

1. Категория лица - (см. на обороте)	2. Скрылся/пропал "___" _____ 20__ г.
3. ФАМИЛИЯ: _____	6. Дата рождения: "___" _____ 20__ г.
4. ИМЯ: _____	7. Пол (мужской-1; <input type="checkbox"/> женский-2)
5. ОТЧЕСТВО: _____	9. Расовый тип (азиатский-1; европейский-2; <input type="checkbox"/> кавказский-3)
8. Национальность _____	
10. Гражданство _____	
МЕСТО РОЖДЕНИЯ	
11. Республика _____	12. Область _____
13. Район _____	14. Населен.пункт _____
ДОКУМЕНТ УДОСТОВЕРЯЮЩИЙ ЛИЧНОСТЬ	
15. Тип документа - (см. на обороте) <input type="checkbox"/>	
16. Серия _____ № _____	18. Страна _____
17. Дата выдачи "___" _____ 20__ г.	19. Орган _____
20. Наименование органа возбудившего УД _____	
21. Номер УД _____	22. Дата возбуждения УД "___" _____ 20__ г.
23. Дата приостанов. УД "___" _____ 20__ г.	24. Передано в У(О)КП/У(О)МП "___" _____ 20__ г.
25. Статья УК РК статья _____ часть _____ пункт _____ УК _____	
26. Категория преступления (1-особо тяжкое, 2-тяжкое, <input type="checkbox"/>	
27. Мера пресечения	

3-средней тяжести, _____

4-небольшой тяжести)

28. Вооружен (1-да/2-нет)

_____ 29. Ранее судим (1-да/2-нет) _____

30. Особо опасный рецидивист (1-да/2-нет)

31. Инициатор розыска (наименов.) _____

32. Дата вынесения решения инициатора о розыске

" ____ " _____ 20 __ г.

33. Орган зарегистрировавший КУЗИ _____

34. КУЗИ № _____

35. Дата регистр.КУЗИ

" ____ " _____ 20 __ г.

36. Орган осуществляющий розыск (наименование органа)

37. Номер РД _____

38. Дата заведения РД " ____ " _____ 20 __ г.

39. РД заведено

(1-впервые;

2-по поручению)

Скрылся/пропал на территории:

40. Страна _____

41. Область _____

42. Район _____

43. Населен.пункт _____

ЗАПОЛНЯЕТСЯ ПО ПЕРЕПОРУЧЕННЫМ РД

44. Перепоручено из (наименование органа) _____

45. Номер порученного РД

47. Дата объявления в МГР

" ____ " _____ 20 __ г.

46. Дата заведения

порученного РД

" ____ " _____ 20 __ г.

48. Дополнительная информация _____

Дата поступления карточки в УКПСиСУ " ____ " _____ 20 __ г.

Сотрудник УКПСиСУ _____

ф.и.о., подпись

Заполнил _____

(должность, звание, фамилия) (подпись)

" ____ " _____ 20 __ г.

Начальник _____ ОВД

(звание, фамилия) (подпись)

" ____ " _____ 20 __ г.

Оператор _____

"___" _____ 20__ г.

К п. 1: **КАТЕГОРИЯ ЛИЦА:** ПРЕСТУПНИК, СОВЕРШИВШИЙ ПОБЕГ из мест лишения свободы (ИУ - 110, СИЗО - 121, тюрьмы - 132, ИВС - 143, ВК - 154, колонии-поселения - 165); ИЗ-ПОД КОНВОЯ (полиции - 187, войскового наряда - 198); ДЕЗЕРТИР - 220; УКЛОНИВШИЙСЯ ОТ ОТБЫВАНИЯ НАКАЗАНИЯ (осуж. к лишению свободы, но не взятый под стражу до вступл. приговора в силу - 231; осужд. к исправит-ым работам - 275; осужденный, в отношении которых исполнение приговора отсрочено - 286); СКРЫВШИЙСЯ ОТ (следствия-297; дознания-298; суда-299); СОВЕРШИВШИЙ ПОБЕГ ИЗ (спец. лечебно-профилак. учреждений СЛПУ - 319; спец. учебно-воспитательных учреждений - 330; приемника-распределителя - 341; психбольницы - 352); УКЛОНИВШИЙСЯ от АДМНАДЗОРА - 363, в т.ч. взятый под адмнадзор не прибывш. к избр. м/жит. после освобожд. из ИУ - 374, в т.ч. ОСОБО ОПАСНЫЙ РЕЦИДИВИСТ, не прибывш. к м/ж после освобожд. из ИТУ - 385; БЕЗ ВЕСТИ ПРОПАВШИЙ - 396; Без вести пропавший на автотранспорте - 397; Должник или ответчик, уклонивш. от возмещ.ущерба гос. или общ.организциям - 407; по делам о взыскании алиментов - 418; Утративший связь с родственниками - 440

К п. 15: **ТИП ДОКУМЕНТА:** 1-паспорт РК, 2-удостоверение личности, 3-военный билет, 4-вид на жительство, 5-пенсионное удостоверение, 6-водительское удостоверение, 7-свидетельство о рождении, 8-паспорт РФ (новый), 9-паспорт Узбекистана, 10-паспорт СССР, 11-заграничный паспорт, 12-удостоверение Ж/Д, 13-справка об утере паспорта, 14-справка заключенного, 15-паспорт Кыргызстана (серия), 16-паспорт иностранного государства (серия др.), 17-разрешение на ношение оружия, 18-удостоверение личности военнослужащего, 19-служебное удостоверение сотрудника МВД, 20-служебное удостоверение сотрудника КНБ, 21-служебное удостоверение сотрудника Фин. полиции, 22-служебное удостоверение сотрудника службы государственной охраны, 23-служебное удостоверение сотрудника таможни, 24-служебное удостоверение сотрудника "БАРЛАУ", 25-депутатский мандат, 26-техпаспорт, 27-доверенность, 28-охотничий билет, 29-пропуск, 30-разрешение (лицензия), 31-наградное удостоверение, 32-удостоверение участника ликвидации последствий чернобыльской аварии, 33-удостоверение ветерана отечественной войны, 34-удостоверение инвалида отечественной войны, 35-удостоверение инвалида, 36-удостоверение участника войны в Афганистане, 37-договор, 38-контракт, 39-соглашение, 40-свидетельство о браке, 41-свидетельство смерти, 42-диплом, 43-аттестат о полном среднем образовании, 44-свидетельство о неполном ср. образовании, 45-загран.паспорт СССР или РФ, 46-иностраннные документы вкл. паспорта граждан СНГ несоветского образца, 47-иное, 48-формуляр

Приложение 33
к Правилам
ведения и использования
отдельных видов специальных учетов

Форма

1. УКПСиСУ ГП РК по _____

2.							ОПОЗИ
Номер в системе ГИЦ							4. КАТЕГ УЧЕТ/
3. Фотокод							

Правый профиль Фото 5 x 6	Вид сп Фото 5
Сфотографирован вг.	Сфотог в

14. ФАМИЛИЯ _____ 15. ИМЯ _____

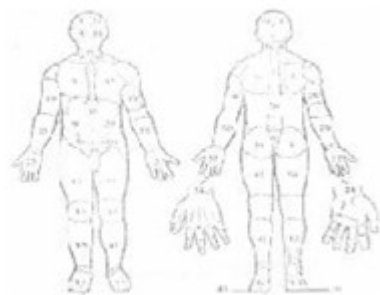
16. ОТЧЕСТВО _____

17. МЕСТО исчезновения БП, РП

обнаружения НТ, НБ республика обл. (край) район нас. пункт

РАЗМЕР ГОЛОВНОГО УБОРА БП, РП 18. ОКРУЖНОСТЬ ГОЛОВЫ НТ, НБ (см)	ХАРАКТЕРНЫЕ ПРИМЕТЫ	РАЗМЕР ОБУВИ БП, РП 19. ДЛИНА СТОПЫ НТ, НБ (см)
20. ВИД ПРИМЕТЫ	21. НАЗВАНИЕ	22. ОБЛАСТЬ ТЕЛА ЧЕЛОВЕКА (нужную цифру обвести)
	авиационная тема, башня, буква, бутылка, геометрическая фигура, герб, гитара, животное, замок, звезда, имя, карта, кинжал, книга,	

Татуировка	<p>корона, молот, морская тема, наручники, насекомые, нож, памятник, погоны, подкова, перстень, растительность , религиозная тема, решетка, рука, рюмка, свеча, сердце, снежинка, солнце, текст, факел, цветы, цепь, цифры, человек</p>
След операции , повреждения	<p>рубец, (шрам), деформация</p>
Ампутация	<p>руки, кисти, ноги, стопы, пальцев, уха, носа, молочной железы</p>
Физические недостатки	<p>горб, косолапость, укорочение ноги, укорочение руки, утончение ноги , утончение руки, отсутствие глаза, грыжа, дефект: уха, носа, губы</p>
Порок развития	<p>родимое пятно, крупная родинка, бородавка, жировик, пигментное пятно,</p>



	сросшиеся пальцы, "заячья губа" шесть пальцев				
Протез					
ПРИМЕТЫ (впечатать, описать, нарисовать)					
Вид приметы _____					
Название _____					
№ области тела человека					
Вид приметы _____					
Название _____					
№ области тела человека					
Вид приметы _____		23. ГРУППА	1	2	3
Название _____		КРОВИ	(0)	(A)	(B)
№ области тела человека					4 (AB)
Вид приметы _____					
Название _____					
№ области тела человека		24. СОСТОЯНИЕ ЗУБОВ	зубы все целы (подчеркнуть) протез: есть (мостовидный, съемный), нет		
Вид приметы _____		проставляется на схеме	коронка: есть (белая, желтая, фарфоровая, пластмассовая), нет отсутствует, полностью, большие запломбированные:		
Название _____			есть, нет		
№ области тела человека					
Вид приметы _____					
Название _____					
№ области тела человека					
Условные обозначения состояния зубов на схеме		Схема состояния зубов Правая сторона Левая сторона			
С - сломан О - отсутствует З - запломбирован	Ж - коронка желтого металла Ф - фарфоровый, пластмассовый				

38. ВИД	39. НАЗВАНИЕ	(вписать)	40. ЦВЕТ	41. МАТЕРИАЛ	42. ФАСОН , МЕТКИ и другое
Головной убор	Кепи, фуражка, шапка, шляпа, берет, тюбетейка, папаха, платок, косынка, шаль, шарф, шлем, пилотка				
Верхняя одежда	пальто, плащ, полупальто, телогрейка, дубленка, бушлат, шуба, шинель, куртка, штормовка, национальная одежда				
Платье	пиджак, китель, джинсы, платье женское, спортивная одежда, брюки, свитер-джемпер, полувер, кофта, водолазка, рубашка, юбка, халат, сарафан, жилет, комбинезон, спецовка, одежда военного покроя				
Белье нижнее	Трусы, майка, комбинация, пояс, бюстгалтер, колготки, рейтузы, чулки, носки, платки, купальник, футболка, кальсоны, гетры				
Обувь	Ботинки, сапоги, валенки, туфли, босоножки, сандалеты, тапочки, спортивная обувь, галоши, унты				
Прочие предметы	Перчатки, варежки, ремень, галстук, подтяжки				

43. ДРУГИЕ ВЕЩИ, ДОКУМЕНТЫ, ПРЕДМЕТЫ (имеющие значение для опознания

НТ, розыска БП)

ручная кладь, украшения, ценности, бытовые предметы, орудия производства, оружие, рукописные и печатные материалы

(указать заводскую марку, метки, особенности)

ДОПОЛНИТЕЛЬНЫЕ СВЕДЕНИЯ

О разыскиваемом	<p>44. Место рождения _____</p> <p>_____</p> <p>республика обл. (край) район нас. пункт</p> <p>45. Место жительства _____</p> <p>_____</p> <p>республика обл. (край) район нас. пункт</p> <p>45-1. Документ, удостоверяющий личность: паспорт, удостоверение личности, вид на жительство, удостоверение лица без гражданства, водительское удостоверение, военные билет, свидетельство о рождении, актовая запись о рождении № _____ выдан " ____ " _____ г. _____</p> <p>45-2. Гражданство _____</p> <p>_____</p> <p>45-3. Индивидуальный идентификационный номер (ИИН) _____</p> <p>_____</p> <p>46. Профессия и род занятий _____</p> <p>_____</p> <p>47. Обстоятельства исчезновения (куда ушел, уехал, др.) _____</p> <p>48. Сведения о судимости (где, когда, статья УК РК) _____</p> <p>49. Предполагаемое место нахождения _____</p> <p>_____</p> <p>49-1. Кем разыскивается _____</p> <p>_____</p>		
О трупе	<table style="width: 100%; border-collapse: collapse;"> <tr> <td style="width: 50%; border-right: 1px solid black; vertical-align: top;"> <p>50. Состояние трупа _____</p> <p>_____</p> <p>не изменен, гнилостное разложение, скелетирован, мумифицирован, обгоревший, др. (вписать)</p> <p>52. Дата вскрытия трупа _____</p> <p>_____</p> <p>число, месяц, год</p> </td> <td style="width: 50%; vertical-align: top;"> <p>51. Причина смерти _____</p> <p>_____</p> <p>не установлена, жел. -дор. травма, утопление, охлаждение, ожоги, повешение, скоропостижная, др. (вписать)</p> <p>53. Время и место захоронения, номер могилы _____</p> <p>_____</p> <p>число, месяц, год</p> </td> </tr> </table>	<p>50. Состояние трупа _____</p> <p>_____</p> <p>не изменен, гнилостное разложение, скелетирован, мумифицирован, обгоревший, др. (вписать)</p> <p>52. Дата вскрытия трупа _____</p> <p>_____</p> <p>число, месяц, год</p>	<p>51. Причина смерти _____</p> <p>_____</p> <p>не установлена, жел. -дор. травма, утопление, охлаждение, ожоги, повешение, скоропостижная, др. (вписать)</p> <p>53. Время и место захоронения, номер могилы _____</p> <p>_____</p> <p>число, месяц, год</p>
<p>50. Состояние трупа _____</p> <p>_____</p> <p>не изменен, гнилостное разложение, скелетирован, мумифицирован, обгоревший, др. (вписать)</p> <p>52. Дата вскрытия трупа _____</p> <p>_____</p> <p>число, месяц, год</p>	<p>51. Причина смерти _____</p> <p>_____</p> <p>не установлена, жел. -дор. травма, утопление, охлаждение, ожоги, повешение, скоропостижная, др. (вписать)</p> <p>53. Время и место захоронения, номер могилы _____</p> <p>_____</p> <p>число, месяц, год</p>		

54. Дата
подачи
заявления (сообщения)

число, месяц,
год

54-1. Дата
регистрации

№ КУЗИ _____

____ число,
месяц, год

55. Дата
заведения

дела _____

№ дела _____

число, месяц,
год

55-1. Дата
возбуждения

№ уг. дела

57. Проверен по учетам УКПСиСУ

число, месяц, год

число, месяц, алфавитный, дактилоскопический, БП, НТ, НБ УКПСиСУ

год 58. Проверен по дактилоучету

5 6 .

Оперативная [_____
информация УКПСиСУ

передана 59. Поставлен на учет

число, месяц, год

Начальник УКПСиСУ

число, месяц, звание, фамилия, подпись

год

60. Поставлен на учет в ГИЦ

число, месяц, год

НАЧАЛЬНИК

наименование
органа
внутренних
дел

звание,
фамилия,
подпись
К а р т у
составил

звание,
фамилия,
подпись
" ____ " _____
_____ 20
__ г.

Приложение 34
к Правилам
ведения и использования
отдельных видов специальных учетов

Форма

СООБЩЕНИЕ

о снятии труппа, неизвестного больного или ребенка с учета

1. Поисковые данные учета: а) _____

(формула учета)

б) _____

(дата и место обнаружения как указано в опознавательной

карте фамилия, имя, отчество, год рождения опознанного)

состоит на учете как лицо, пропавшее без вести, неизвестный больной или ребенок

(указать республику, край, область)

не состоит на учете как лицо, пропавшее без вести, неизвестный больной или ребенок

(нужное подчеркнуть)

2. Основание снятия с учета - опознан

(нужное подчеркнуть) - дело прекращено за давностью

- в связи с усыновлением (удочерением)

- установлена личность

3. Причина смерти - умер в результате болезни

- погиб от несчастного случая

- стал жертвой преступления

- покончил жизнь самоубийством

4. Способы установления

(нужное подчеркнуть) - установлен по учету лиц, пропавших без вести

- установлен по дактилоскопическому учету

- установлен по сборнику-ориентировке примет

и фотографий трупов

- прочие причины

5. Дело по установлению личности № _____ от _____

6. Дата опознания (установления) личности _____,

Начальник органа внутренних дел _____

(наименование органа, звание, фамилия, подпись)

" ____ " _____ 20 __ г.

(Ф.И.О., должность и подпись надзирающего прокурора,

печать органов прокуратуры)

(Размер 210x145)

Приложение 35
к Правилам
ведения и использования
отдельных видов специальных учетов

Форма

ДАКТИЛОСКОПИЧЕСКАЯ КАРТА (неопознанного трупа, неизвестного больного)

Формула учета

Дата и место обнаружения НТ (НБ) _____

Дело по установлению личности _ № _____ от _____

дактилоскопическая

формула

формула

дополнительная
классификация

Правая рука

1. большой	2. указательный	3. средний	4. безымянный	5. мизинец
	16		8	
16		8		4

Левая рука

Линия перегиба

6. большой	7. указательный	8. средний	9. безымянный	10. мизинец
4		2		1
	2		1	

Контрольные оттиски

Левая рука Правая рука

--	--

Основание проведения дактилоскопической регистрации

Карта заполнена " ___ " _____ 20 ___ г.

(указать, где и в каком органе)

(оборотная сторона)

ПРИМЕТЫ:

Физические недостатки, особые приметы:

(увечья, повреждения, бородавки, пятна, рубцы, шрамы, болезненные движения тела, плешивость (форма)

картавость, асимметрия лица, разноцветность глаз, заикание, татуировки и т.д.)

левая ладонь

правая ладонь

Карту составил

(должность и фамилия)

Правильность составления карты проверил, формулу вычислил

(должность, подпись, дата)

Прокатка пальцев должна быть полной, от одной кромки ногтя до другой. Оттиски должны быть чистыми, с равномерным слоем краски, четким и ясным изображением папиллярных линий и деталей узора, легко просматриваемых невооруженным глазом.

При отсутствии пальцев, кисти руки, об этом делается запись в соответствующих квадратах карты с указанием времени (года, месяца) их потери.

(размер 205 x 290)

Приложение 36
к Правилам
ведения и использования
отдельных видов специальных учетов

Порядок заполнения формулы учета опознавательной карты

Формула учета, расположенным в правом верхнем углу опознавательной карты состоит из следующих сведений:

М - мужчины

Ж - женщины

В карточке указывается квартал и две последние цифры года, которые отражают время обнаружения трупа или исчезновения пропавшего без вести, далее в формуле отражается возраст, затем рост.

Например, формула М-1-01-6-2 означает, что речь идет о мужчине, пропавшем в 1-квартале 2001 года, старше 50 лет, при росте выше 170 см.

Параметры определения возраста, роста, размеров обуви:

возраст рост

1 - до 15 лет мужчины

2 - 16-20 1 - до 170 см.

3 - 21-30 2 - свыше 170 см.

4 - 31-40

5 - 41-50 женщины

6 - старше 50 лет 1 - до 160 см.

2 - свыше 160 см.

Размеры обуви:

17 - 10.5 28 - 17.5 38 - 24.5

18 - 11.0 28.5 - 18.0 39 - 25.0

19 - 11.5 29 - 18.5 40 - 25.5

19.5 - 12.0 30 - 19.0 40.5 - 26.0
20 - 12.5 31 - 19.5 41 - 26.5
21 - 13.0 31.5 - 20.0 42 - 27.0
22 - 13.5 32 - 20.5 43 - 27.5
22.5 - 14.0 33 - 21.0 43.5 - 28.0
23 - 14.5 34 - 21.5 44 - 28.5
24 - 15.0 34.5 - 22.0 45 - 29.0
25 - 15.5 35 - 22.5 46 - 29.5
25.5 - 16.0 36 - 23.0 46.5 - 30.0
26 - 16.5 37 - 23.5 47 - 30.5
27 - 17.0 37.5 - 24.0

Татуировки, следы операций, ампутации, физические недостатки, пороки развития, протезы обозначаются на контуре области тела человека путем обведения нужной цифры кружком.

При отсутствии точной информации о местонахождении приметы она обозначается слева в нижнем углу опознавательной карты следующими цифрами :

рука – 61 нога – 64 спина – 68
грудь – 69 рука правая – 62
нога правая- 65 неизвестная область - 70
рука левая - 63 нога левая - 67

Виды приметы

Название

№ области тела человека _____

Если, например, известно только, что татуировка расположена на ноге, указывается цифра 64.

Приложение 37
к Правилам
ведения и использования
отдельных видов специальных учетов

Форма

УВЕДОМЛЕНИЕ

Фамилия _____

Имя _____

Отчество _____

Год рождения _____

Розыскное дело № _____ от _____

Статья Уголовного Кодекса Республики Казахстан _____
инициатор розыска _____

Уголовное дело № _____ от _____

Мера пересечения _____

Задержан _____

(страна, адрес, дата задержания, водворен в изоляторе
временного содержания)

Установлен _____

(страна, адрес проживания, дата установления)

Гражданство _____

Руководитель органа, осуществляющий розыск _____
(ФИО, звание, подпись, дата)

Согласен:

Прокурор _____

(ФИО, подпись, дата)

Приложение 2
к приказу Генерального Прокурора
Республики Казахстан
от 10 июля 2014 г. № 71

ПЕРЕЧЕНЬ

утративших силу некоторых приказов

Генерального Прокурора Республики Казахстан

1. Приказ Генерального Прокурора Республики Казахстан от 29 апреля 2004 года № 23 "Об утверждении Правил ведения и использования отдельных видов специальных учетов" (зарегистрированный в Реестре государственной регистрации нормативных правовых актов за № 2843);

2. Приказ Генерального Прокурора Республики Казахстан от 19 сентября 2006 года № 52 "О внесении изменений и дополнений в приказ Генерального Прокурора Республики Казахстан от 29 апреля 2004 года N 23 "Об утверждении Правил ведения и использования отдельных видов специальных учетов" (зарегистрированный в Реестре государственной регистрации нормативных правовых актов за № 4422);

3. Приказ Генерального Прокурора Республики Казахстан от 17 августа 2007 года № 33 "О внесении изменений и дополнений в приказ Генерального Прокурора Республики Казахстан от 29 апреля 2004 года N 23 "Об утверждении Правил ведения и использования отдельных видов специальных учетов" (зарегистрированный в Реестре государственной регистрации нормативных правовых актов за № 4924);

4. Приказ Генерального Прокурора Республики Казахстан от 30 мая 2008 года № 26 "О внесении дополнения в приказ Генерального Прокурора Республики Казахстан от 29 апреля 2004 года № 23 "Об утверждении Правил ведения и использования отдельных видов специальных учетов" (зарегистрированный в Реестре государственной регистрации нормативных правовых актов за № 5247);

5. Подпункт 3) приказа Генерального Прокурора Республики Казахстан от 20 января 2010 года № 3 "О внесении изменений и дополнений в некоторые нормативные правовые акты Генерального Прокурора Республики Казахстан" (зарегистрированный в Реестре государственной регистрации нормативных правовых актов за № 6016);

6. Приказ Генерального прокурора Республики Казахстан от 12 июля 2011 года № 60 "О внесении изменений и дополнений в приказ Генерального

Прокурора Республики Казахстан от 29 апреля 2004 года № 23 "Об утверждении Правил ведения и использования отдельных видов специальных учетов" (зарегистрированный в Реестре государственной регистрации нормативных правовых актов за № 7129 и опубликованный в газете "Казахстанская правда" от 29.09.2011 г. № 313 (26704)).

© 2012. РГП на ПХВ «Институт законодательства и правовой информации Республики Казахстан»
Министерства юстиции Республики Казахстан