

Об утверждении регламентов государственных услуг в области здравоохранения

Утративший силу

Постановление акимата Карагандинской области от 24 июля 2014 года № 38/01. Зарегистрировано Департаментом юстиции Карагандинской области 7 августа 2014 года № 2710. Утратило силу постановлением акимата Карагандинской области от 2 сентября 2015 года № 50/05

Сноска. Утратило силу постановлением акимата Карагандинской области от 02.09.2015 № 50/05 (вводится в действие по истечении десяти календарных дней после дня его первого официального опубликования).

В соответствии с Законами Республики Казахстан от 23 января 2001 года "О местном государственном управлении и самоуправлении в Республике Казахстан", от 15 апреля 2013 года "О государственных услугах", акимат Карагандинской области

ПОСТАНОВЛЯЕТ:

1. Утвердить прилагаемые:

- 1) регламент государственной услуги "Выдача лицензии, переоформление, выдача дубликатов лицензии на медицинскую деятельность";
- 2) регламент государственной услуги "Выдача лицензии, переоформление, выдача дубликатов лицензии на фармацевтическую деятельность";
- 3) регламент государственной услуги "Выдача лицензии, переоформление, выдача дубликатов лицензии на деятельность, связанную с оборотом наркотических средств, психотропных веществ и прекурсоров в области здравоохранения".

2. Контроль за исполнением настоящего постановления возложить на курирующего заместителя акима области.

3. Настоящее постановление вводится в действие по истечении десяти календарных дней после дня его первого официального опубликования.

Аким области

Н. Абдибеков

Утвержден

постановлением

акимата

Карагандинской

области

от

24

июля

2014

года

№ 38/01

Регламент государственной услуги "Выдача лицензии, переоформление, выдача дубликатов лицензии на медицинскую деятельность"

1. Общие положения

1. Государственная услуга "Выдача лицензии, переоформление, выдача дубликатов лицензии на медицинскую деятельность" (далее – государственная услуга) оказывается местными исполнительными органами областей, городов республиканского значения и столицы (далее – услугодатель).

Прием заявлений на получение государственной услуги и выдача результатов государственной услуги осуществляются через:

1) канцелярию услугодателя;

2) республиканское государственное предприятие на праве хозяйственного ведения "Центр обслуживания населения" Комитета по контролю автоматизации государственных услуг и координации деятельности центров обслуживания населения Министерства транспорта и коммуникации Республики Казахстан (далее – Ц О Н) ;

3) веб-портал "электронного правительства": www.egov.kz или веб-портала "Е-лицензирование" www.elicense.kz (далее – портал).

2. Форма оказания государственной услуги: электронная (частично автоматизированная) и (или) бумажная.

3. Результат оказания государственной услуги – лицензия и (или) приложение к лицензии, переоформление лицензии и (или) приложения к лицензии, дубликат лицензии и (или) приложения к лицензии на медицинскую деятельность либо мотивированный ответ об отказе в оказании государственной услуги в случаях и по основаниям, предусмотренным пунктом 10 Стандарта государственной услуги "Выдача лицензий, переоформление, выдача дубликатов лицензии на медицинскую деятельность", утвержденный постановлением Правительства Республики Казахстан от 24 февраля 2014 года № 141 "Об утверждении стандартов государственных услуг в сфере медицинской деятельности" (далее – С т а н д а р т) .

Форма предоставления результата оказания государственной услуги электронная.

2. Описание порядка действий структурных подразделений (работников) услугодателя в процессе оказания государственной услуги

4. Основанием для начала процедуры по оказанию государственной услуги: посредством портала "Электронного правительства" (далее – ПЭП) является запрос в форме электронного документа удостоверенного электронной цифровой подписью (далее – Э Ц П) ;

при обращении к услугодателю является заявление по форме согласно

приложению 1 к Стандарту;

5. Содержание каждой процедуры (действия), входящей в состав процесса оказания государственной услуги.

При выдаче лицензии:

1) специалист канцелярии услугодателя с момента подачи услугополучателем необходимых документов указанных в пункте 9 Стандарта в течение 30 (тридцати) минут осуществляет прием и их регистрацию. Результат – направляет документы на резолюцию руководству услугодателя;

2) руководство услугодателя ознакомливается в течение 1 (одного) рабочего дня с входящими документами и определяет ответственного исполнителя услугодателя. Результат – направляет документы для оказания государственной услуги ответственному исполнителю услугодателя;

3) ответственный исполнитель услугодателя рассматривает в течение 2 (двух) рабочих дней поступившие документы, готовит проект лицензии услугополучателю или мотивированный ответ об отказе в оказании государственной услуги. Результат – направляет запрос в государственный орган в области санитарно-эпидемиологического благополучия (далее – заинтересованный орган);

4) заинтересованный орган рассматривает поступившие документы в течение 10 (десяти) рабочих дней дает согласие на выдачу лицензии либо мотивированный ответ. Результат – определение соответствия или несоответствия услугополучателя предъявляемым требованиям, представление заключения для оказания государственной услуги ответственному исполнителю услугодателя;

5) ответственный исполнитель услугодателя рассматривает в течение 1 (одного) рабочего дня заключение от заинтересованных органов, оформляет лицензию либо мотивированный ответ. Результат - передает руководству для подписания оформленную лицензию либо мотивированный ответ;

6) руководство услугодателя подписывает в течение 1 (одного) рабочего дня лицензию или мотивированный ответ об отказе в оказании государственной услуги. Результат – направляет подписанную лицензию или мотивированный ответ;

7) специалист канцелярии услугодателя выдает в течение 30 (тридцати) минут лицензию или мотивированный ответ услугополучателю. Результат – выдача лицензии или мотивированного ответа.

При переоформлении лицензии:

1) специалист канцелярии услугодателя с момента подачи услугополучателем необходимых документов указанных в пункте 9 Стандарта в течение 30 (тридцати) минут осуществляет прием и их регистрацию. Результат – направляет

документы на резолюцию руководству услугодателя;

2) руководство услугодателя рассматривает в течение 1 (одного) рабочего дня документы и определяет ответственного исполнителя услугодателя. Результат – направляет документы для оказания государственной услуги ответственному исполнителю услугодателя;

3) ответственный исполнитель услугодателя в течение 5 (пяти) рабочих дней рассматривает поступившие документы, переоформляет лицензию или мотивированный ответ. Результат – передает руководству для подписания переоформленную лицензию или мотивированный ответ;

4) руководство услугодателя в течение 1 (одного) рабочего дня подписывает переоформленную лицензию или мотивированный ответ. Результат – направляет подписанную переоформленную лицензию или мотивированный ответ;

5) специалист канцелярии услугодателя выдает в течение 30 (тридцати) минут переоформленную лицензию или мотивированный ответ услугополучателю. Результат – выдача переоформленной лицензии или мотивированного ответа.

При выдаче дубликата лицензии:

1) специалист канцелярии услугодателя с момента подачи услугополучателем необходимых документов указанных в пункте 9 Стандарта в течение 30 (тридцати) минут осуществляет прием и их регистрацию. Результат – направляет документы на резолюцию руководству услугодателя;

2) руководство услугодателя в течение 4 (четырёх) часов ознакомливается с входящими документами и определяет ответственного исполнителя услугодателя. Результат – направляет документы для оказания государственной услуги ответственному исполнителю услугодателя;

3) ответственный исполнитель услугодателя в течение 1 (одного) рабочего дня рассматривает поступившие документы, готовит дубликат лицензии услугополучателю или мотивированный ответ. Результат – отправляет руководству для подписания дубликата лицензии или мотивированного ответа;

4) руководство услугодателя в течение 4 (четырёх) часов подписывает дубликат лицензии или мотивированный ответ. Результат – направляет подписанный дубликат лицензии или мотивированный ответ;

5) специалист канцелярии услугодателя выдает в течение 30 (тридцати) минут дубликат лицензии или мотивированный ответ услугополучателю. Результат – выдача дубликата лицензии или мотивированного ответа.

6) Государственная услуга оказывается на платной основе физическим и юридическим лицам в соответствии с пунктом 7 Стандарта.

3. Описание порядка взаимодействия структурных подразделений (работников) услугодателя в процессе оказания государственной услуги

7. Перечень структурных подразделений, (работников) услугодателя, которые участвуют в процессе оказания государственной услуги:

- 1) руководство услугодателя – 4 часа;
- 2) специалист канцелярии услугодателя – 30 минут;
- 3) ответственный исполнитель услугодателя – 3 рабочих дня;
- 4) заинтересованный орган – 10 рабочих дней.

8. Описание последовательности процедур (действий) между структурными подразделениями:

1) специалист канцелярии услугодателя с момента подачи услугополучателем необходимых документов в течение 30 (тридцати) минут осуществляет прием и их регистрацию. Результат – направляет документы на резолюцию руководству услугодателя;

2) руководство услугодателя ознакамливается в течение 1 (одного) рабочего дня с входящими документами и определяет ответственного исполнителя услугодателя. Результат – направляет документы для оказания государственной услуги ответственному исполнителю услугодателя;

3) ответственный исполнитель услугодателя рассматривает в течение 2 (двух) рабочих дней поступившие документы, готовит проект лицензии услугополучателю или мотивированный ответ об отказе в оказании государственной услуги. Результат – направляет запрос в государственный орган в области санитарно-эпидемиологического благополучия (далее – заинтересованный орган);

4) заинтересованный орган рассматривает поступившие документы в течение 10 (десяти) рабочих дней дает согласие на выдачу лицензии либо мотивированный ответ. Результат – определение соответствия или несоответствия услугополучателя предъявляемым требованиям, представление заключения для оказания государственной услуги ответственному исполнителю услугодателя;

5) ответственный исполнитель услугодателя рассматривает в течение 1 (одного) рабочего дня заключение от заинтересованных органов, оформляет лицензию либо мотивированный ответ. Результат - передает руководству для подписания оформленную лицензию либо мотивированный ответ;

6) руководство услугодателя подписывает в течение 1 (одного) рабочего дня лицензию или мотивированный ответ об отказе в оказании государственной услуги. Результат – направляет подписанную лицензию или мотивированный ответ;

7) специалист канцелярии услугодателя выдает в течение 30 (тридцати) минут лицензию или мотивированный ответ услугополучателю. Результат – выдача лицензии или мотивированного ответа.

9. Описание последовательности процедур (действий) между структурными подразделениями сопровождается блок-схемами согласно приложениям 1, 2, 3 к настоящему Регламенту.

4. Описание порядка взаимодействия с центром обслуживания населения и (или) иными услугодателями, а также порядка использования информационных систем в процессе оказания государственной услуги

10. При обращении в Центр услугополучатель предъявляет: документ, удостоверяющий личность услугополучателя и (или) документ, удостоверяющий полномочия доверенного лица (для идентификации личности услугополучателя);

заполненное заявление в произвольной форме, с указанием сведений, которые необходимо подтвердить для услугополучателя, а также индивидуального идентификационного номера (далее – ИИН), почтового адреса, контактного телефона.

В случае предоставления услугополучателем неполного пакета документов, согласно пункта 9 Стандарта работник Центра отказывает в приеме документов и выдает расписку.

Сведения документов, удостоверяющих личность услугополучателя, работник Центра получает из соответствующих государственных информационных систем в форме электронных данных, удостоверенных ЭЦП уполномоченных лиц государственных органов.

Работник Центра получает письменное согласие услугополучателя на использование сведений, составляющих охраняемую законом тайну, содержащихся в информационных системах, при оказании государственных услуг, если иное не предусмотрено законами Республики Казахстан.

Работник Центра сверяет подлинность оригиналов с воспроизведенными электронными копиями документов, после чего возвращает оригиналы услугополучателю.

При приеме документов через Центр услугополучателю выдается расписка о приеме соответствующих документов с указанием: номера и даты приема заявления; вида запрашиваемой государственной услуги; количества и название приложенных документов; даты (времени) и места выдачи документов;

фамилии, имени, отчества работника Центра, принявшего заявление на оформление документов;

фамилии, имени, отчества услугополучателя, фамилии, имени, отчества представителя услугополучателя, и их контактные телефоны.

11. После приема документов работник Центра осуществляет не позднее следующего дня отправку документов в государственный архив.

Архив после получения документов из Центра осуществляет их проверку, регистрирует поступившие документы в книге (журнале) регистрации запросов Физических и юридических лиц.

Исполненные (готовые) документы из архива поступают в Центр не позднее одного рабочего дня до истечения срока выдачи, указанного в расписке о приеме соответствующих документов

Подтверждением принятия Центром всех необходимых документов из архива служит регистрация документов, предоставленных для получения услуги в книге регистрации.

12. Пошаговые действия работников Центра при регистрации и обработке запроса услугополучателя в интегрированной информационной системе (далее - ИИС) Центра:

1) процесс 1 – ввод оператора Центра в ИИС ЦОН логина и пароля (процесс авторизации) для оказания услуги;

2) процесс 2 – выбор оператором Центра услуги, указанной в настоящем Регламенте, вывод на экран формы запроса для оказания услуги и ввод оператором Центра данных услугополучателя, а также данных по доверенности представителя услугополучателя;

3) процесс 3 – направление запроса через шлюз электронного правительства (далее - ШЭП) в государственной базе данных физических лиц (далее – ГБД/ФЛ) государственной базе данных юридических лиц (далее – ГБД/ЮЛ) о данных услугополучателя, а также в единая нотариальная информационная система (далее - ЕНИС) – о данных доверенности представителя услугополучателя;

4) условие 1 – проверка наличия данных услугополучателя в ГБД ФЛ и ГБД/ЮЛ, данных доверенности в ЕНИС;

5) процесс 4 – формирование сообщения о невозможности получения данных в связи с отсутствием данных услугополучателя в ГБД/ФЛ ГБД/ЮЛ, данных доверенности в ЕНИС;

6) процесс 5 – заполнение оператором Центра формы запроса в части отметки о наличии документов в бумажной форме и сканирование документов, предоставленных услугополучателем, прикрепление их к форме запроса и удостоверение посредством ЭЦП заполненной формы (введенных данных) запроса на оказание услуги;

7) процесс 6 - направление электронного документа (запроса услугополучателя) удостоверенного (подписанного) ЭЦП оператора Центра через ШЭП в автоматизированное рабочее место регионального шлюза электронного правительства (далее - АРМ РШЭП);

8) процесс 7 – регистрация электронного документа в АРМ РШЭП;

9) условие 2 – проверка (обработка) услугодателем соответствия приложенных потребителем документов, указанных в Стандарте и основаниям для оказания услуги;

10) процесс 8 - формирование сообщения об отказе в запрашиваемой услуге в связи с имеющимися нарушениями в документах услугополучателя;

11) процесс 9 – получение услугополучателем через оператора Центра результата услуги (архивной справки).

13. В Центре выдача готового результата государственной услуги в бумажной форме осуществляется его работником на основании расписки, при предъявлении документа, удостоверяющего личность и (или) документа, удостоверяющего полномочия доверенного лица (для идентификации личности услугополучателя или доверенного лица).

Максимально допустимое время обслуживания – 15 минут.

В случаях, когда услугополучатель не обратился за результатом услуги в указанный срок, Центр обеспечивает его хранение в течение одного месяца, после чего передает его услугодателю.

14. Схема получения государственной услуги при обращении в Центр приведена в приложении 6.

15. Описание порядка обращения и последовательности процедур (действий) услугополучателя при оказании государственной услуги через ПЭП:

1) услугополучатель осуществляет регистрацию на ПЭП с помощью своего регистрационного свидетельства ЭЦП, которое хранится в интернет-браузере компьютера услугополучателя (осуществляется для незарегистрированных услугополучателей на ПЭП);

2) процесс 1 – прикрепление в интернет-браузер компьютера услугополучателя регистрационного свидетельства ЭЦП, процесс ввода услугополучателем пароля (процесс авторизации) на ПЭП для получения государственной услуги;

3) условие 1 – проверка на ПЭП подлинности данных о зарегистрированном услугополучателе с помощью ИИН и бизнес-идентификационного номера (далее – БИН), а также пароля;

4) процесс 2 – формирование ПЭПом сообщения об отказе в авторизации в связи с имеющимися нарушениями в данных услугополучателя;

5) процесс 3 – выбор услугополучателем государственной услуги, вывод на

экран формы запроса для оказания услуги и заполнение услугополучателем формы (ввод данных) с учетом ее структуры и форматных требований, прикреплением к форме запроса необходимых документов в электронном виде;

6) процесс 4 – оплата услуги на платежном шлюзе "электронного правительства" (далее – ПШЭП), а затем эта информация поступает в веб–портал "Е-лицензирование" (далее – ИС ГБД "Е-лицензирование");

7) условие 2 – проверка в ИС ГБД "Е-лицензирование" факта оплаты за оказание услуги ;

8) процесс 5 – формирование сообщения об отказе в запрашиваемой услуге, в связи с отсутствием оплаты за оказание услуги в ИС ГБД "Е-лицензирование";

9) процесс 6 - выбор услугополучателем регистрационного свидетельства ЭЦП для удостоверения (подписания) запроса;

10) условие 3 – проверка на ПЭП срока действия регистрационного свидетельства ЭЦП и отсутствия в списке отозванных (аннулированных) регистрационных свидетельств, а также соответствия идентификационных данных между ИИН/БИН указанными в запросе, и ИИН/БИН указанными в регистрационном свидетельстве ЭЦП;

11) процесс 7 – формирование сообщения об отказе в запрашиваемой услуге в связи с не подтверждением подлинности ЭЦП услугополучателя;

12) процесс 8 – удостоверение (подписание) посредством ЭЦП услугополучателя заполненной формы (введенных данных) запроса на оказание услуги ;

13) процесс 9 – регистрация электронного документа (запроса услугополучателя) в ИС ГБД "Е-лицензирование" и обработка запроса в ИС ГБД "Е - л и ц е н з и р о в а н и е " ;

14) условие 4 – проверка услугодателем соответствия услугополучателя квалификационным требованиям и основаниям для выдачи лицензии;

15) процесс 10 – формирование сообщения об отказе в запрашиваемой услуге в связи с имеющимися нарушениями в данных услугополучателя в ИС ГБД "Е - л и ц е н з и р о в а н и е " ;

16) процесс 11 – получение услугополучателем результата услуги (электронная лицензия), сформированной ПЭПом. Электронный документ формируется с использованием ЭЦП услугодателя.

16. Описание порядка обращения и последовательности процедур (действий) при оказании государственной услуги через услугодателя.

1) процесс 1 – ввод сотрудником услугодателя логина и пароля (процесс авторизации) в ИС ГБД "Е-лицензирование" для оказания государственной услуги ;

2) условие 1 – проверка в ИС ГБД "Е-лицензирование" подлинности данных о

зарегистрированном сотруднике услугодателя через логин и пароль;

3) процесс 2 – формирование ИС ГБД "Е-лицензирование" сообщения об отказе в авторизации в связи с имеющимися нарушениями в данных сотрудника у с л у г о д а т е л я ;

4) процесс 3 – выбор сотрудником услугодателя услуги, указанной в настоящем Регламенте, вывод на экран формы запроса для оказания услуги и ввод сотрудником услугодателя данных потребителя;

5) процесс 4 – направление запроса через шлюз "электронного правительства" (далее – ШЭП) в государственную базу данных "Юридические лица", государственную базу данных "Физические лица" (далее – ГБД ЮЛ/ГБД ФЛ) о д а н н ы х у с л у г о п о л у ч а т е л я ;

6) условие 2 – проверка наличия данных услугополучателя в ГБД ЮЛ/ГБД Ф Л ;

7) процесс 5 – формирование сообщения о невозможности получения данных в связи с отсутствием данных услугополучателя в ГБД ЮЛ/ГБД ФЛ;

8) процесс 6 – заполнение формы запроса в части отметки о наличии документов в бумажной форме и сканирование сотрудником услугодателя необходимых документов, предоставленных услугополучателем, и прикрепление и х к ф о р м е з а п р о с а ;

9) процесс 7 – регистрация запроса в ИС ГБД "Е-лицензирование" и обработка услуги в ИС ГБД "Е-лицензирование";

10) условие 3 – проверка услугодателем соответствия услугополучателя квалификационным требованиям и основаниям для выдачи лицензии;

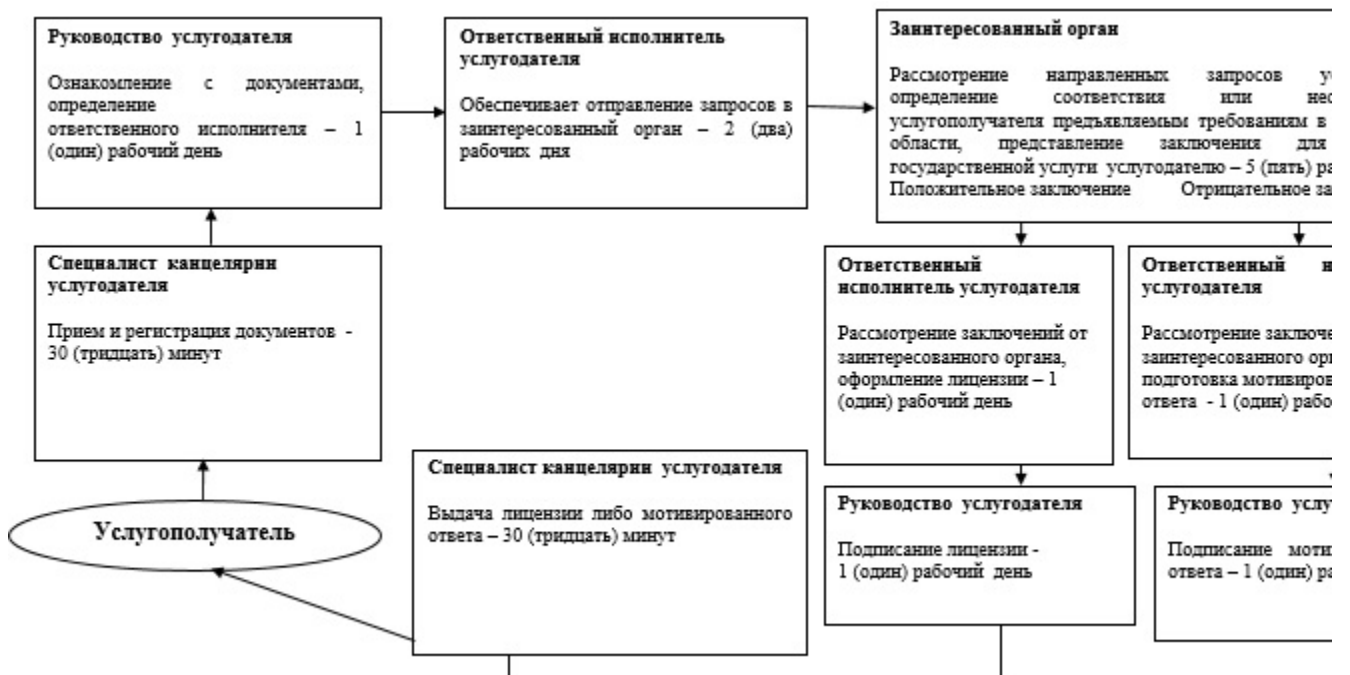
11) процесс 8 – формирование сообщения об отказе в запрашиваемой услуге в связи с имеющимися нарушениями в данных услугополучателя в ИС ГБД " Е - л и ц е н з и р о в а н и е " ;

12) процесс 9 – получение услугополучателем результата услуги (электронная лицензия) сформированной ИС ГБД "Е-лицензирование". Электронный документ формируется с использованием ЭЦП услугодателя.

17. Подробное описание порядка использования информационных систем в процессе оказания государственной услуги через ПЭП и через услугодателя представляется в приложении 4 к настоящему Регламенту.

18. Подробное описание последовательности процедур (действий), взаимодействий структурных подразделений (работников) услугодателя в процессе оказания государственной услуги, а также описание порядка взаимодействия с иными услугодателями и центром обслуживания населения и порядка использования информационных систем в процессе оказания государственной услуги отражается в справочнике бизнес-процессов оказания государственной услуги согласно приложению 5 к настоящему Регламенту.

Описание последовательности процедур (действий), с указанием длительности каждой процедуры (действия) при выдаче лицензии



Описание последовательности процедур (действий), с указанием длительности каждой процедуры (действия) при переоформлении лицензии

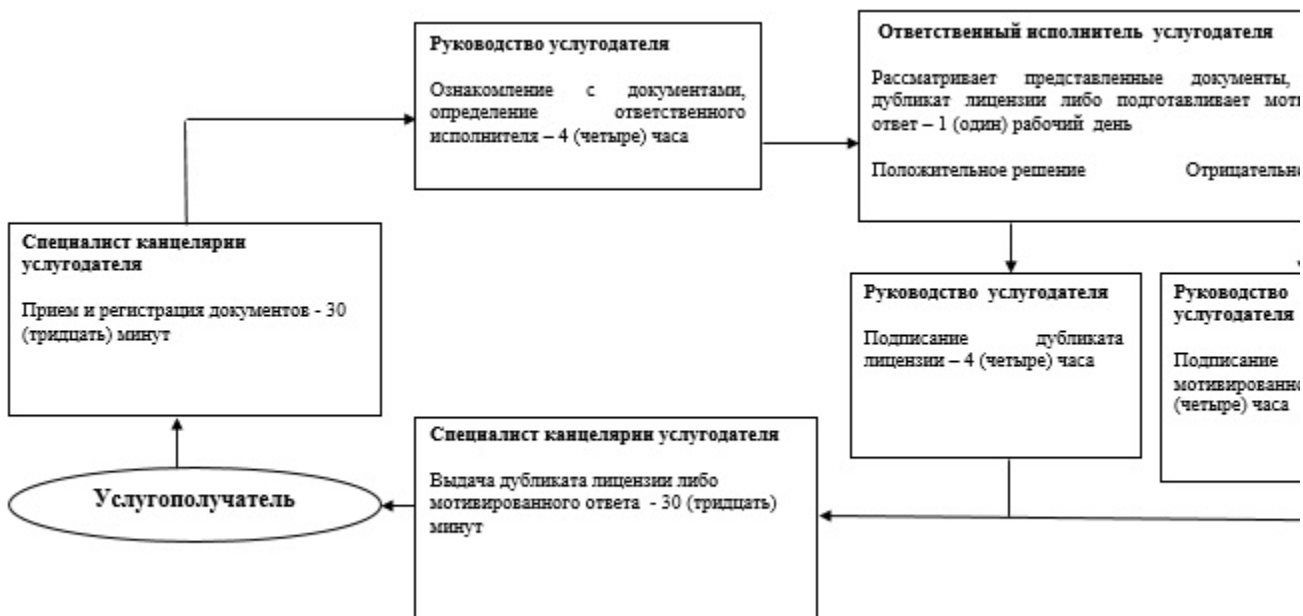


Приложение
к
государственной
"Выдача
переоформление,
дубликатов
медицинскую
деятельность"

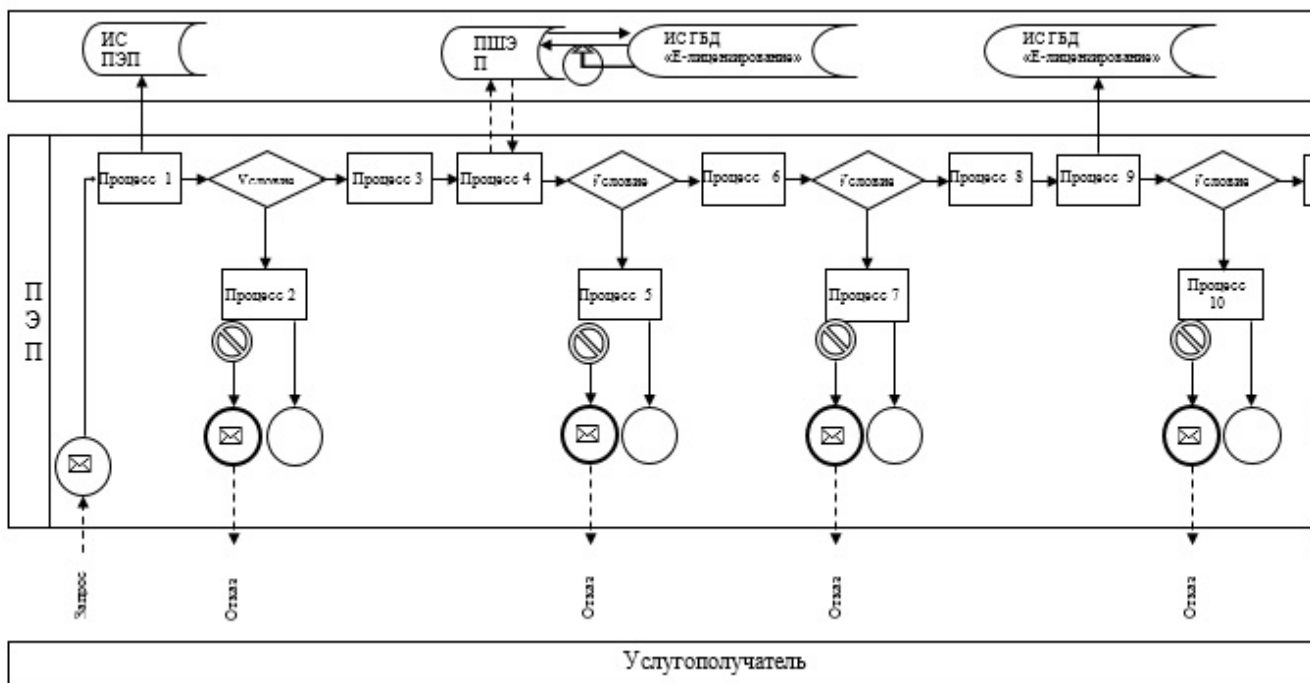
3
регламенту
услуги
лицензий,
выдача
на

лицензии

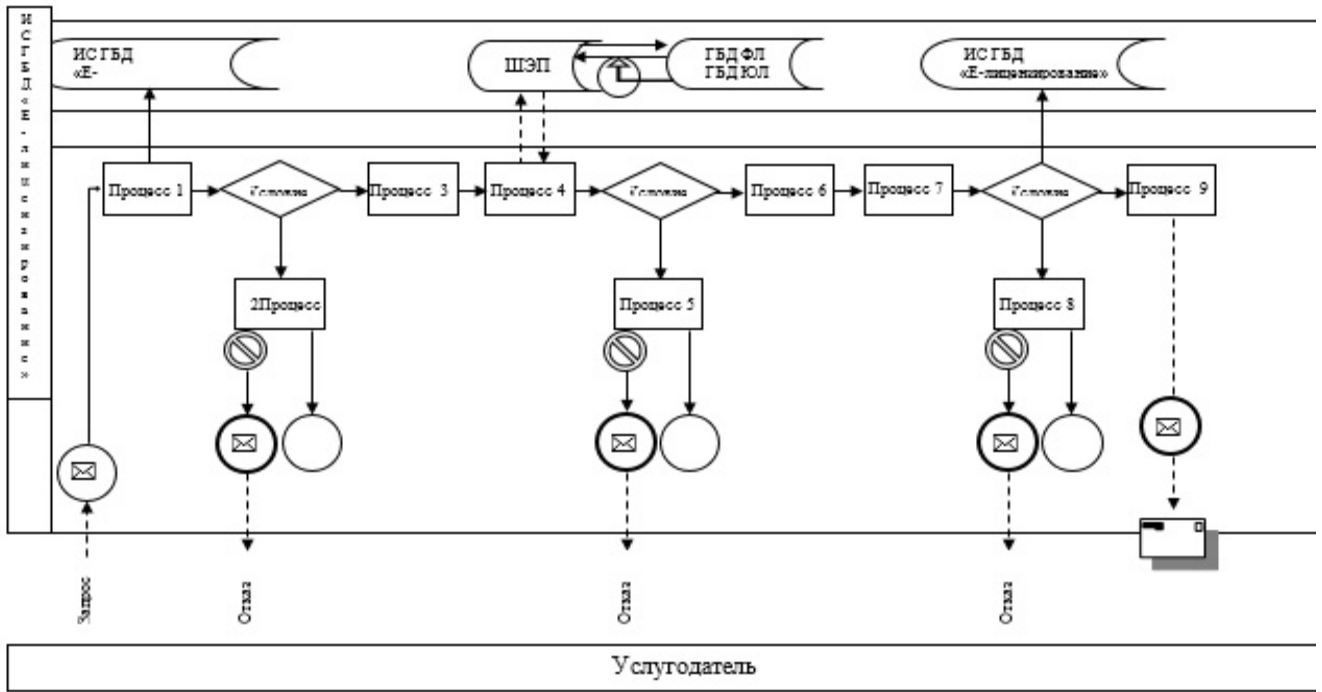
Описание последовательности процедур (действий), с указанием длительности каждой процедуры (действия) при выдаче дубликата лицензии








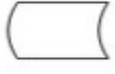





Порядок использования информационных систем в процессе оказания государственной услуги через ПЭП



Порядок использования информационных систем в процессе оказания государственной услуги через услугодателя



Условные обозначения:

-  Сообщение начальное
-  Сообщение завершающее
-  Сообщение промежуточное
-  Простое событие завершающее
-  Ошибка
-  Информационная система
-  Процесс
-  Условие
-  Поток управления
-  Поток сообщений
-  Электронный документ, предоставляемый конечному пользователю

" Выдача
 переоформление,
 дубликатов
 медицинскую
 деятельность"

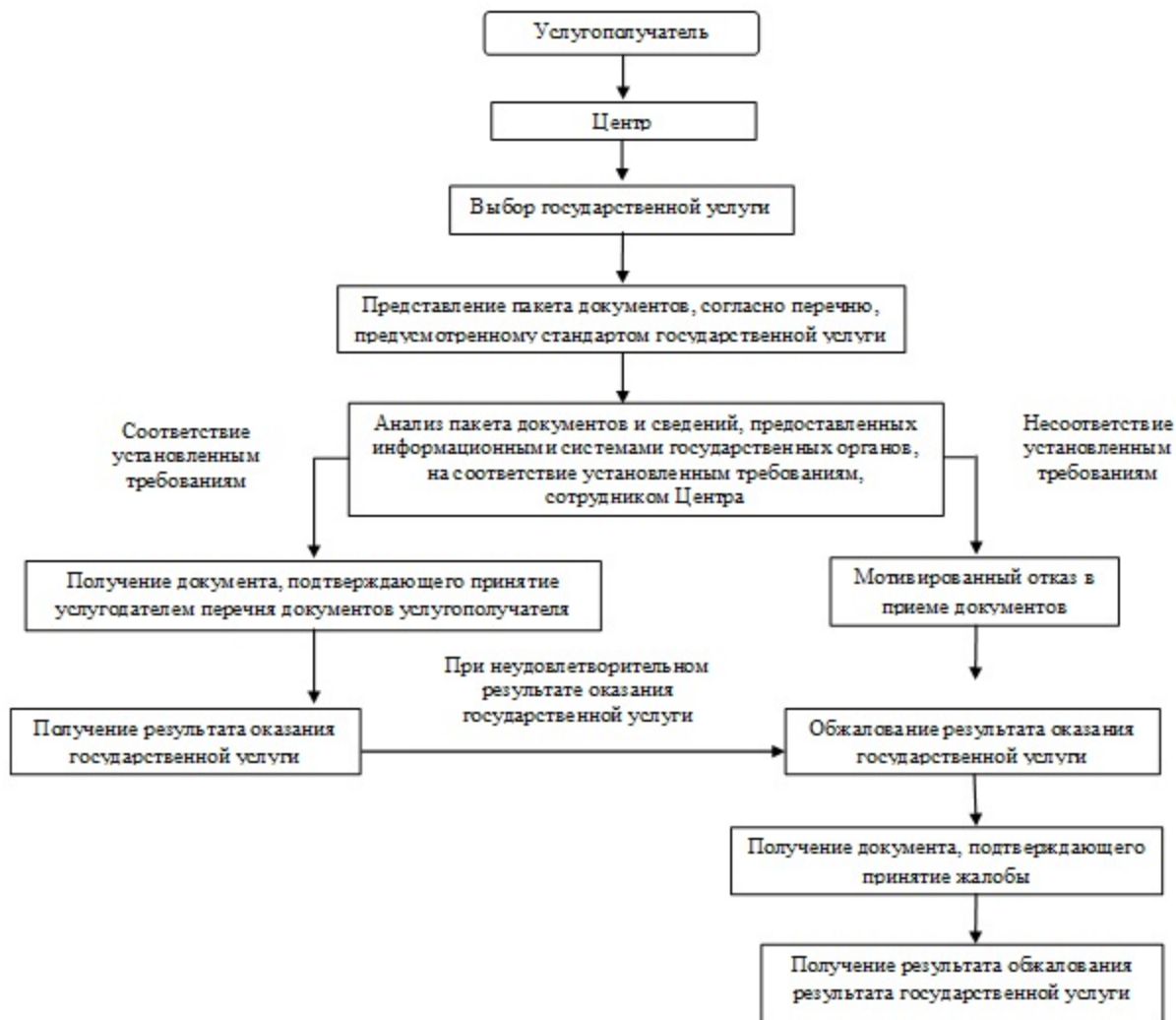
лицензий,
 выдача
 лицензии
 на

**Схема
 бизнес-процессов оказания государственной услуги**



Приложение 6
 к регламенту государственной услуги
 "Выдача лицензий, переоформление,
 выдача дубликатов лицензии
 на медицинскую деятельность"

**Схема получения государственной услуги
 при обращении в Центр**



У т в е р ж д е н
п о с т а н о в л е н и е м
К а р а г а н д и н с к о й
о т 2 4 и ю л я 2 0 1 4
№ 38/01

а к и м а т а
о б л а с т и
г о д а

Регламент государственной услуги

"Выдача лицензий, переоформление, выдача дубликатов лицензии на фармацевтическую деятельность"

1. Общие положения

1. Государственная услуга "Выдача лицензии, переоформление, выдача дубликатов лицензии на фармацевтическую деятельность" (далее – государственная услуга) оказывается местными исполнительными органами областей, городов Астаны и Алматы (далее – услугодатель).

Прием заявлений и выдача результатов оказания государственной услуги
осуществляются через:

- 1) канцелярию услугодателя;
- 2) веб-портал "электронного правительства": www.egov.kz или веб-портала "Е-лицензирование": www.elicense.kz (далее – портал).

2. Форма оказания государственной услуги: электронная (частично автоматизированная) и (или) бумажная.

3. Результатом оказания государственной услуги является выдача лицензий, переоформление, выдача дубликатов лицензии на фармацевтическую деятельность либо мотивированный ответ об отказе в оказании государственной услуги в случаях и по основаниям, предусмотренным пунктом 10 Стандарта государственной услуги "Выдача лицензий, переоформление, выдача дубликатов лицензии на фармацевтическую деятельность", утвержденный постановлением Правительства Республики Казахстан от 24 февраля 2014 года № 142 "Об утверждении стандартов государственных услуг в сфере фармацевтической деятельности" (далее – Стандарт).

Форма предоставления результата оказания государственной услуги: электронная.

2. Описание порядка действий структурных подразделений (работников) услугодателя в процессе оказания государственной услуги

4. Основанием для начала процедуры по оказанию государственной услуги: посредством портала "Электронного правительства" (далее – ПЭП) является запрос в форме электронного документа удостоверенного электронной цифровой подписью (далее – ЭЦП);

при обращении к услугодателю является заявление по форме согласно приложению 1 к Стандарту;

5. Содержание каждой процедуры (действия), входящей в состав процесса оказания государственной услуги.

При выдаче лицензии:

1) специалист канцелярии услугодателя с момента подачи услугополучателем необходимых документов указанных в пункте 9 Стандарта в течение 30 (тридцати) минут осуществляет прием и их регистрацию. Результат – направляет документы на резолюцию руководству услугодателя;

2) руководство услугодателя ознакомливается в течение 1 (одного) рабочего дня с входящими документами и определяет ответственного исполнителя услугодателя. Результат – направляет документы для оказания государственной услуги ответственному исполнителю услугодателя;

3) ответственный исполнитель услугодателя рассматривает в течение 2 (двух) рабочих дней поступившие документы, готовит проект лицензии услугополучателю или мотивированный ответ об отказе в оказании государственной услуги. Результат – направляет запрос в государственный орган в области санитарно-эпидемиологического благополучия (далее – заинтересованный орган);

4) заинтересованный орган рассматривает поступившие документы в течение 10 (десяти) рабочих дней дает согласие на выдачу лицензии либо мотивированный ответ. Результат – определение соответствия или несоответствия услугополучателя предъявляемым требованиям, представление заключения для оказания государственной услуги ответственному исполнителю услугодателя;

5) ответственный исполнитель услугодателя рассматривает в течение 1 (одного) рабочего дня заключение от заинтересованных органов, оформляет лицензию либо мотивированный ответ. Результат - передает руководству для подписания оформленную лицензию либо мотивированный ответ;

6) руководство услугодателя подписывает в течение 1 (одного) рабочего дня лицензию или мотивированный ответ об отказе в оказании государственной услуги. Результат – направляет подписанную лицензию или мотивированный ответ;

7) специалист канцелярии услугодателя выдает в течение 30 (тридцати) минут лицензию или мотивированный ответ услугополучателю. Результат – выдача лицензии или мотивированного ответа.

При переоформлении лицензии:

1) специалист канцелярии услугодателя с момента подачи услугополучателем необходимых документов указанных в пункте 9 Стандарта в течение 30 (тридцати) минут осуществляет прием и их регистрацию. Результат – направляет документы на резолюцию руководству услугодателя;

2) руководство услугодателя рассматривает в течение 1 (одного) рабочего дня документы и определяет ответственного исполнителя услугодателя. Результат – направляет документы для оказания государственной услуги ответственному исполнителю услугодателя;

3) ответственный исполнитель услугодателя в течение 5 (пяти) рабочих дней рассматривает поступившие документы, переоформляет лицензию или мотивированный ответ. Результат – передает руководству для подписания переоформленную лицензию или мотивированный ответ;

4) руководство услугодателя в течение 1 (одного) рабочего дня подписывает переоформленную лицензию или мотивированный ответ. Результат – направляет подписанную переоформленную лицензию или мотивированный ответ;

5) специалист канцелярии услугодателя выдает в течение 30 (тридцати) минут переоформленную лицензию или мотивированный ответ услугополучателю. Результат – выдача переоформленной лицензии или мотивированного ответа.

При выдаче дубликата лицензии:

1) специалист канцелярии услугодателя с момента подачи услугополучателем необходимых документов указанных в пункте 9 Стандарта в течение 30 (тридцати) минут осуществляет прием и их регистрацию. Результат – направляет документы на резолюцию руководству услугодателя;

2) руководство услугодателя в течение 4 (четырёх) часов ознакомливается с входящими документами и определяет ответственного исполнителя услугодателя. Результат – направляет документы для оказания государственной услуги ответственному исполнителю услугодателя;

3) ответственный исполнитель услугодателя в течение 1 (одного) рабочего дня рассматривает поступившие документы, готовит дубликат лицензии услугополучателю или мотивированный ответ. Результат – отправляет руководству для подписания дубликата лицензии или мотивированного ответа;

4) руководство услугодателя в течение 4 (четырёх) часов подписывает дубликат лицензии или мотивированный ответ. Результат – направляет подписанный дубликат лицензии или мотивированный ответ;

5) специалист канцелярии услугодателя выдает в течение 30 (тридцати) минут дубликат лицензии или мотивированный ответ услугополучателю. Результат – выдача дубликата лицензии или мотивированного ответа.

6. Государственная услуга оказывается на платной основе физическим и юридическим лицам в соответствии с пунктом 7 Стандарта.

3. Описание порядка взаимодействия структурных подразделений (работников) услугодателя в процессе оказания государственной услуги

7. Перечень структурных подразделений, (работников) услугодателя, которые участвуют в процессе оказания государственной услуги:

- 1) руководство услугодателя – 4 часа;
- 2) специалист канцелярии услугодателя – 30 минут;
- 3) ответственный исполнитель услугодателя – 3 рабочих дня;
- 4) заинтересованный орган – 10 рабочих дней.

8. Описание последовательности процедур (действий) между структурными подразделениями:

1) специалист канцелярии услугодателя с момента подачи услугополучателем необходимых документов в течение 30 (тридцати) минут осуществляет прием и

их регистрацию. Результат – направляет документы на резолюцию руководству
у с л у г о д а т е л я ;

2) руководство услугодателя ознакамливается в течение 1 (одного) рабочего дня с входящими документами и определяет ответственного исполнителя услугодателя. Результат – направляет документы для оказания государственной услуги ответственному исполнителю услугодателя;

3) ответственный исполнитель услугодателя рассматривает в течение 2 (двух) рабочих дней поступившие документы, готовит проект лицензии услугополучателю или мотивированный ответ об отказе в оказании государственной услуги. Результат – направляет запрос в государственный орган в области санитарно-эпидемиологического благополучия (далее – заинтересованный орган);

4) заинтересованный орган рассматривает поступившие документы в течение 10 (десяти) рабочих дней дает согласие на выдачу лицензии либо мотивированный ответ. Результат – определение соответствия или несоответствия услугополучателя предъявляемым требованиям, представление заключения для оказания государственной услуги ответственному исполнителю
у с л у г о д а т е л я ;

5) ответственный исполнитель услугодателя рассматривает в течение 1 (одного) рабочего дня заключение от заинтересованных органов, оформляет лицензию либо мотивированный ответ. Результат - передает руководству для подписания оформленную лицензию либо мотивированный ответ;

6) руководство услугодателя подписывает в течение 1 (одного) рабочего дня лицензию или мотивированный ответ об отказе в оказании государственной услуги. Результат – направляет подписанную лицензию или мотивированный
о т в е т ;

7) специалист канцелярии услугодателя выдает в течение 30 (тридцати) минут лицензию или мотивированный ответ услугополучателю. Результат – выдача лицензии или мотивированного ответа.

9. Описание последовательности процедур (действий) между структурными подразделениями сопровождается блок-схемами согласно приложениям 1, 2, 3 к настоящему Регламенту.

4. Описание порядка взаимодействия с центром обслуживания населения и (или) иными услугодателями, а также порядка использования информационных систем в процессе оказания государственной услуги

10. Описание порядка обращения и последовательности процедур (действий) услугополучателя при оказании государственной услуги через ПЭП:

1) услугополучатель осуществляет регистрацию на ПЭП с помощью своего регистрационного свидетельства ЭЦП, которое хранится в интернет-браузере компьютера услугополучателя (осуществляется для незарегистрированных услугополучателей на ПЭП);

2) процесс 1 – прикрепление в интернет-браузер компьютера услугополучателя регистрационного свидетельства ЭЦП, процесс ввода услугополучателем пароля (процесс авторизации) на ПЭП для получения государственной услуги;

3) условие 1 – проверка на ПЭП подлинности данных о зарегистрированном услугополучателе с помощью индивидуального идентификационного номера (далее – ИИН) и бизнес-идентификационного номера (далее – БИН), а также пароля;

4) процесс 2 – формирование ПЭПом сообщения об отказе в авторизации в связи с имеющимися нарушениями в данных услугополучателя;

5) процесс 3 – выбор услугополучателем государственной услуги, вывод на экран формы запроса для оказания услуги и заполнение услугополучателем формы (ввод данных) с учетом ее структуры и форматных требований, прикреплением к форме запроса необходимых документов в электронном виде;

6) процесс 4 – оплата услуги на платежном шлюзе "электронного правительства" (далее – ПШЭП), а затем эта информация поступает в веб-портал "Е-лицензирование" (далее – ИС ГБД "Е-лицензирование");

7) условие 2 – проверка в ИС ГБД "Е-лицензирование" факта оплаты за оказание услуги

8) процесс 5 – формирование сообщения об отказе в запрашиваемой услуге, в связи с отсутствием оплаты за оказание услуги в ИС ГБД "Е-лицензирование";

9) процесс 6 - выбор услугополучателем регистрационного свидетельства ЭЦП для удостоверения (подписания) запроса;

10) условие 3 – проверка на ПЭП срока действия регистрационного свидетельства ЭЦП и отсутствия в списке отозванных (аннулированных) регистрационных свидетельств, а также соответствия идентификационных данных между ИИН/БИН указанными в запросе, и ИИН/БИН указанными в регистрационном свидетельстве ЭЦП;

11) процесс 7 – формирование сообщения об отказе в запрашиваемой услуге в связи с не подтверждением подлинности ЭЦП услугополучателя;

12) процесс 8 – удостоверение (подписание) посредством ЭЦП услугополучателя заполненной формы (введенных данных) запроса на оказание услуги;

13) процесс 9 – регистрация электронного документа (запроса услугополучателя) в ИС ГБД "Е-лицензирование" и обработка запроса в ИС ГБД

" Е - л и ц е н з и р о в а н и е " ;

14) условие 4 – проверка услугодателем соответствия услугополучателя квалификационным требованиям и основаниям для выдачи лицензии;

15) процесс 10 – формирование сообщения об отказе в запрашиваемой услуге в связи с имеющимися нарушениями в данных услугополучателя в ИС ГБД Е - л и ц е н з и р о в а н и е "

16) процесс 11 – получение услугополучателем результата услуги (электронная лицензия), сформированной ПЭПом. Электронный документ формируется с использованием ЭЦП услугодателя

11. Описание порядка обращения и последовательности процедур (действий) при оказании государственной услуги через услугодателя.

1) процесс 1 – ввод сотрудником услугодателя логина и пароля (процесс авторизации) в ИС ГБД "Е-лицензирование" для оказания государственной у с л у г и ;

2) условие 1 – проверка в ИС ГБД "Е-лицензирование" подлинности данных о зарегистрированном сотруднике услугодателя через логин и пароль;

3) процесс 2 – формирование ИС ГБД "Е-лицензирование" сообщения об отказе в авторизации в связи с имеющимися нарушениями в данных сотрудника у с л у г о д а т е л я ;

4) процесс 3 – выбор сотрудником услугодателя услуги, указанной в настоящем Регламенте, вывод на экран формы запроса для оказания услуги и ввод сотрудником услугодателя данных потребителя;

5) процесс 4 – направление запроса через шлюз "электронного правительства" (далее – ШЭП) в государственную базу данных "Юридические лица" (далее – ГБД ЮЛ), государственную базу данных "Физические лица" (далее – ГБД ФЛ) о д а н н ы х у с л у г о п о л у ч а т е л я ;

6) условие 2 – проверка наличия данных услугополучателя в ГБД ЮЛ/ГБД Ф Л ;

7) процесс 5 – формирование сообщения о невозможности получения данных в связи с отсутствием данных услугополучателя в ГБД ЮЛ/ГБД ФЛ;

8) процесс 6 – заполнение формы запроса в части отметки о наличии документов в бумажной форме и сканирование сотрудником услугодателя необходимых документов, предоставленных услугополучателем, и прикрепление и х к ф о р м е з а п р о с а ;

9) процесс 7 – регистрация запроса в ИС ГБД "Е-лицензирование" и обработка услуги в ИС ГБД "Е-лицензирование";

10) условие 3 – проверка услугодателем соответствия услугополучателя квалификационным требованиям и основаниям для выдачи лицензии;

11) процесс 8 – формирование сообщения об отказе в запрашиваемой услуге в

связи с имеющимися нарушениями в данных услугополучателя в ИС ГБД "Е-лицензирование";

12) процесс 9 – получение услугополучателем результата услуги (электронная лицензия) сформированной ИС ГБД "Е-лицензирование". Электронный документ формируется с использованием ЭЦП услугодателя.

12. Подробное описание порядка использования информационных систем в процессе оказания государственной услуги через ПЭП и через услугодателя представляется в приложении 4 к настоящему Регламенту.

13. Подробное описание последовательности процедур (действий), взаимодействий структурных подразделений (работников) услугодателя в процессе оказания государственной услуги, а также описание порядка взаимодействия с иными услугодателями и центром обслуживания населения и порядка использования информационных систем в процессе оказания государственной услуги отражается в справочнике бизнес-процессов оказания государственной услуги согласно приложению 5 к настоящему Регламенту.

1

Приложение к регламенту государственной услуги "Выдача лицензий, переоформление, дубликатов лицензий на фармацевтическую деятельность"

Описание последовательности процедур (действий), с указанием длительности каждой процедуры (действия) при выдаче лицензии

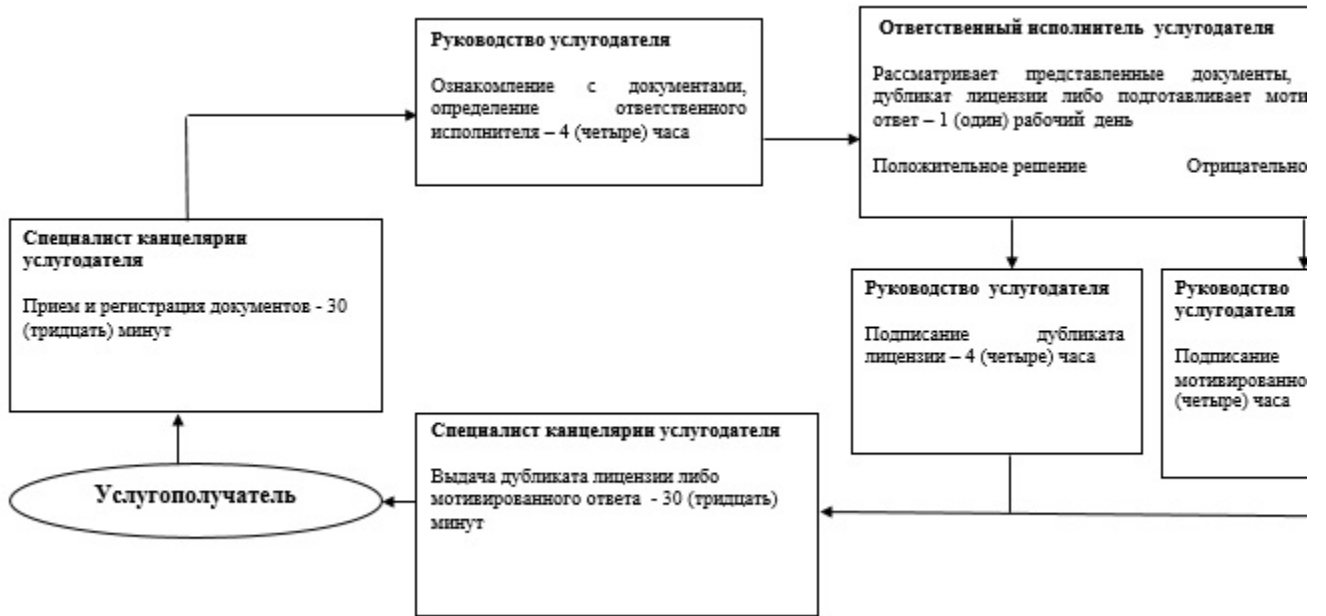


Описание последовательности процедур (действий), с указанием длительности каждой процедуры (действия) при выдаче лицензии



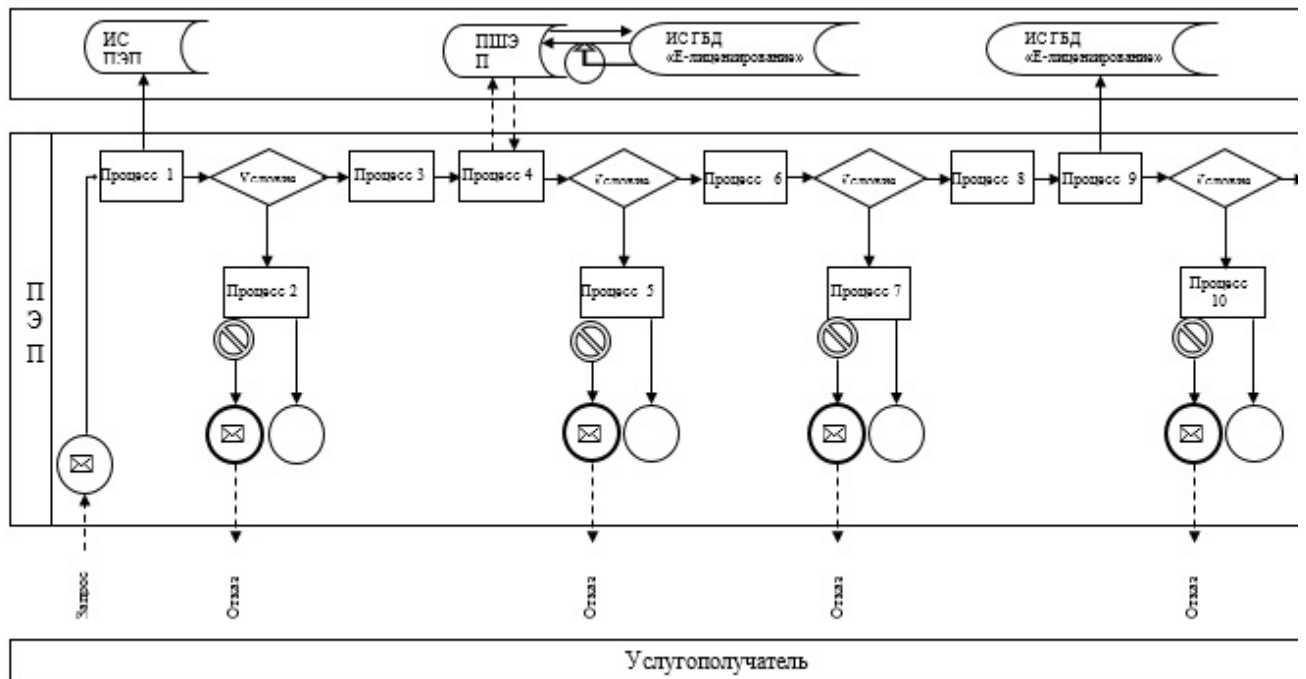
Описание последовательности процедур (действий), с указанием длительности каждой процедуры (действия) при выдаче дубликата

ЛИЦЕНЗИИ

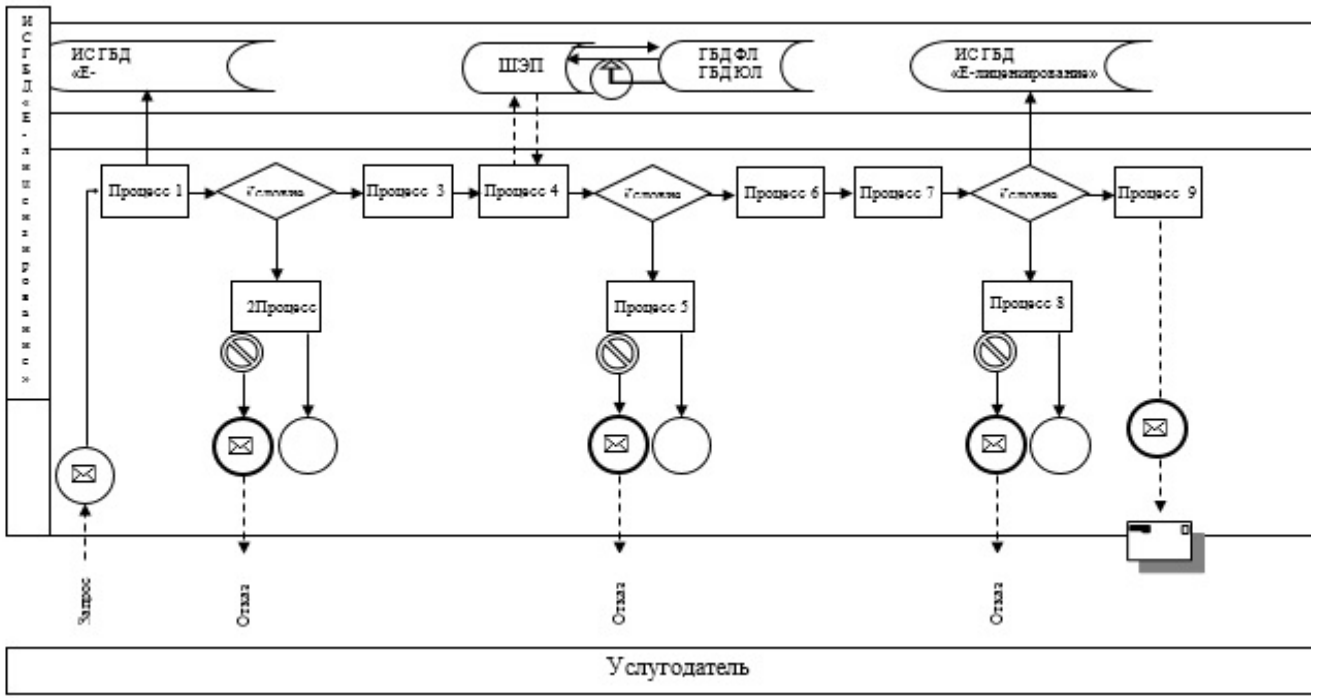


Приложение 4
 к регламенту государственной услуги
 "Выдача лицензий, переоформление, выдача
 дубликатов лицензии на
 фармацевтическую деятельность"

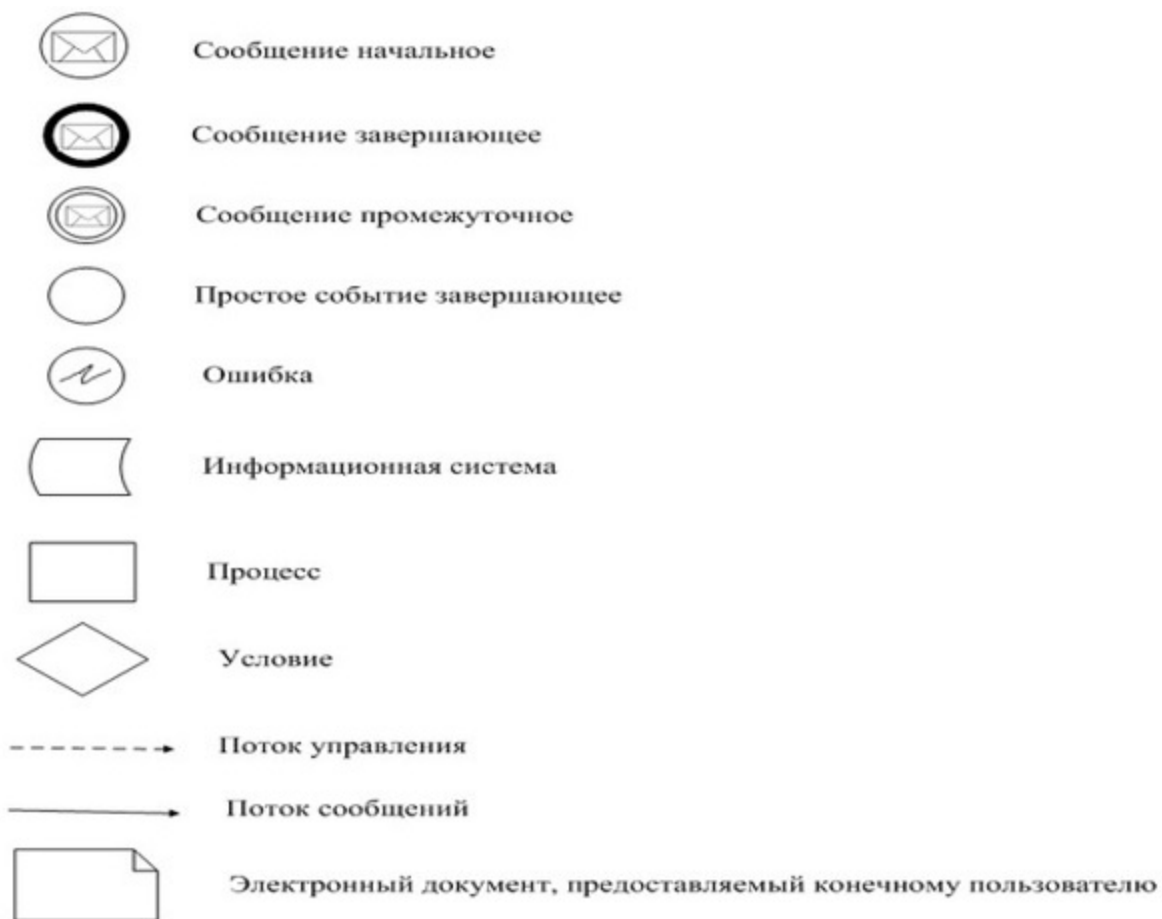
Порядок использования информационных систем в процессе оказания государственной услуги через ПЭП



Порядок использования информационных систем в процессе оказания государственной услуги через услугодателя



Условные обозначения:



Приложение 5
 к регламенту государственной услуги
 "Выдача лицензий, переоформление, выдача
 дубликатов лицензии на
 фармацевтическую деятельность"

**Схема
 бизнес-процессов оказания государственной услуги**

населения Министерства транспорта и коммуникаций Республики Казахстан (далее – Ц О Н) .

2. Форма оказания государственной услуги: электронная (частично автоматизированная) и (или) бумажная.

3. Результатом оказания государственной услуги является выдача лицензий, переоформление, выдача дубликатов лицензии на деятельность, связанной с оборотом наркотических средств, психотропных веществ и прекурсоров в области здравоохранения, либо мотивированный ответ об отказе в оказании государственной услуги в случаях и по основаниям, предусмотренным пунктом 10 Стандарта государственной услуги "Выдача лицензий, переоформление, выдача дубликатов лицензии на деятельность, связанную с оборотом наркотических средств, психотропных веществ и прекурсоров в области здравоохранения", утвержденный постановлением Правительства Республики Казахстан от 24 февраля 2014 года № 142 "Об утверждении стандартов государственных услуг в сфере фармацевтической деятельности" (далее – С т а н д а р т) .

Форма предоставления результата оказания государственной услуги: электронная.

2. Описание порядка действий структурных подразделений (работников) услугодателя в процессе оказания государственной услуги

4. Основанием для начала процедуры по оказанию государственной услуги: посредством портала "Электронного правительства" (далее – ПЭП) является запрос в форме электронного документа удостоверенного электронной цифровой подписью (далее – Э Ц П) ;

при обращении к услугодателю является заявление по форме согласно приложению 1 к Стандарту .

5. Содержание каждой процедуры (действия), входящей в состав процесса оказания государственной услуги.

При выдаче лицензии :

1) специалист канцелярии услугодателя с момента подачи услугополучателем необходимых документов указанных в статье 42 Закона Республики Казахстан " О лицензировании" в течение 30 (тридцати) минут осуществляет прием и их регистрацию. Результат – направляет документы на резолюцию руководству услугодателя ;

2) руководство услугодателя ознакомливается в течение 1 (одного) рабочего дня с входящими документами и определяет ответственного исполнителя услугодателя. Результат – направляет документы для оказания государственной

услуги ответственному исполнителю услугодателя;

3) ответственный исполнитель услугодателя рассматривает в течение 2 (двух) рабочих дней поступившие документы, готовит проект лицензии услугополучателю или мотивированный ответ об отказе в оказании государственной услуги. Результат – направляет запрос в государственный орган в области санитарно-эпидемиологического благополучия (далее – заинтересованный орган);

4) заинтересованный орган рассматривает поступившие документы в течение 10 (десяти) рабочих дней дает согласие на выдачу лицензии либо мотивированный ответ. Результат – определение соответствия или несоответствия услугополучателя предъявляемым требованиям, представление заключения для оказания государственной услуги ответственному исполнителю услугодателя;

5) ответственный исполнитель услугодателя рассматривает в течение 1 (одного) рабочего дня заключение от заинтересованных органов, оформляет лицензию либо мотивированный ответ. Результат - передает руководству для подписания оформленную лицензию либо мотивированный ответ;

6) руководство услугодателя подписывает в течение 1 (одного) рабочего дня лицензию или мотивированный ответ об отказе в оказании государственной услуги. Результат – направляет подписанную лицензию или мотивированный ответ;

7) специалист канцелярии услугодателя выдает в течение 30 (тридцати) минут лицензию или мотивированный ответ услугополучателю. Результат – выдача лицензии или мотивированного ответа.

При переоформлении лицензии:

1) специалист канцелярии услугодателя с момента подачи услугополучателем необходимых документов указанных в пункте 9 Стандарта в течение 30 (тридцати) минут осуществляет прием и их регистрацию. Результат – направляет документы на резолюцию руководству услугодателя;

2) руководство услугодателя рассматривает в течение 1(одного) рабочего дня документы и определяет ответственного исполнителя услугодателя. Результат – направляет документы для оказания государственной услуги ответственному исполнителю услугодателя;

3) ответственный исполнитель услугодателя в течение 5 (пяти) рабочих дней рассматривает поступившие документы, переоформляет лицензию или мотивированный ответ. Результат – передает руководству для подписания переоформленную лицензию или мотивированный ответ;

4) руководство услугодателя в течение 1 (одного) рабочего дня подписывает переоформленную лицензию или мотивированный ответ. Результат – направляет

подписанную переоформленную лицензию или мотивированный ответ;

5) специалист канцелярии услугодателя выдает в течение 30 (тридцати) минут переоформленную лицензию или мотивированный ответ услугополучателю. Результат – выдача переоформленной лицензии или мотивированного ответа.

При выдаче дубликата лицензии:

1) специалист канцелярии услугодателя с момента подачи услугополучателем необходимых документов указанных в пункте 9 Стандарта в течение 30 (тридцати) минут осуществляет прием и их регистрацию. Результат – направляет документы на резолюцию руководству услугодателя;

2) руководство услугодателя в течение 4 (четырёх) часов ознакамливается с входящими документами и определяет ответственного исполнителя услугодателя. Результат – направляет документы для оказания государственной услуги ответственному исполнителю услугодателя;

3) ответственный исполнитель услугодателя в течение 1 (одного) рабочего дня рассматривает поступившие документы, готовит дубликат лицензии услугополучателю или мотивированный ответ. Результат – отправляет руководству для подписания дубликата лицензии или мотивированного ответа;

4) руководство услугодателя в течение 4 (четырёх) часов подписывает дубликат лицензии или мотивированный ответ. Результат – направляет подписанный дубликат лицензии или мотивированный ответ;

5) специалист канцелярии услугодателя выдает в течение 30 (тридцати) минут дубликат лицензии или мотивированный ответ услугополучателю. Результат – выдача дубликата лицензии или мотивированного ответа.

6. Государственная услуга оказывается на платной основе физическим и юридическим лицам в соответствии с пунктом 7 Стандарта.

3. Описание порядка взаимодействия структурных подразделений (работников) услугодателя в процессе оказания государственной услуги

7. Перечень структурных подразделений, (работников) услугодателя, которые участвуют в процессе оказания государственной услуги:

- 1) руководство услугодателя – 4 часа;
- 2) специалист канцелярии услугодателя – 30 минут;
- 3) ответственный исполнитель услугодателя – 3 рабочих дня;
- 4) заинтересованный орган – 10 рабочих дней.

8. Описание последовательности процедур (действий) между структурными подразделениями:

- 1) специалист канцелярии услугодателя с момента подачи услугополучателем

необходимых документов в течение 30 (тридцати) минут осуществляет прием и их регистрацию. Результат – направляет документы на резолюцию руководству услугодателя;

2) руководство услугодателя ознакомливается в течение 1 (одного) рабочего дня с входящими документами и определяет ответственного исполнителя услугодателя. Результат – направляет документы для оказания государственной услуги ответственному исполнителю услугодателя;

3) ответственный исполнитель услугодателя рассматривает в течение 2 (двух) рабочих дней поступившие документы, готовит проект лицензии услугополучателю или мотивированный ответ об отказе в оказании государственной услуги. Результат – направляет запрос в государственный орган в области санитарно-эпидемиологического благополучия (далее – заинтересованный орган);

4) заинтересованный орган рассматривает поступившие документы в течение 10 (десяти) рабочих дней дает согласие на выдачу лицензии либо мотивированный ответ. Результат – определение соответствия или несоответствия услугополучателя предъявляемым требованиям, представление заключения для оказания государственной услуги ответственному исполнителю услугодателя;

5) ответственный исполнитель услугодателя рассматривает в течение 1 (одного) рабочего дня заключение от заинтересованных органов, оформляет лицензию либо мотивированный ответ. Результат - передает руководству для подписания оформленную лицензию либо мотивированный ответ;

6) руководство услугодателя подписывает в течение 1 (одного) рабочего дня лицензию или мотивированный ответ об отказе в оказании государственной услуги. Результат – направляет подписанную лицензию или мотивированный ответ;

7) специалист канцелярии услугодателя выдает в течение 30 (тридцати) минут лицензию или мотивированный ответ услугополучателю. Результат – выдача лицензии или мотивированного ответа.

9. Описание последовательности процедур (действий) между структурными подразделениями сопровождается блок-схемами согласно приложениям 1, 2, 3 к настоящему Регламенту.

4. Описание порядка взаимодействия с центром обслуживания населения и (или) иными услугодателями, а также порядка использования информационных систем в процессе оказания государственной услуги

10. При обращении в Центр usługополучатель предъявляет: документ, удостоверяющий личность usługополучателя и (или) документ, удостоверяющий полномочия доверенного лица (для идентификации личности usługополучателя);

заполненное заявление в произвольной форме, с указанием сведений, которые необходимо подтвердить для usługополучателя, а также индивидуального идентификационного номера (далее – ИИН), почтового адреса, контактного телефона.

В случае предоставления usługополучателем неполного пакета документов, согласно пункта 9 Стандарта работник Центра отказывает в приеме документов и выдает расписку.

Сведения документов, удостоверяющих личность usługополучателя, работник Центра получает из соответствующих государственных информационных систем в форме электронных данных, удостоверенных электронной цифровой подписью (далее – ЭЦП) уполномоченных лиц государственных органов.

Работник Центра получает письменное согласие usługополучателя на использование сведений, составляющих охраняемую законом тайну, содержащихся в информационных системах, при оказании государственных услуг, если иное не предусмотрено законами Республики Казахстан.

Работник Центра сверяет подлинность оригиналов с воспроизведенными электронными копиями документов, после чего возвращает оригиналы usługополучателю.

При приеме документов через Центр usługополучателю выдается расписка о приеме соответствующих документов с указанием: номера и даты приема заявления; вида запрашиваемой государственной услуги; количества и название приложенных документов; даты (времени) и места выдачи документов; фамилии, имени, отчества работника Центра, принявшего заявление на оформление документов; фамилии, имени, отчества usługополучателя, фамилии, имени, отчества представителя usługополучателя, и их контактные телефоны.

11. После приема документов работник Центра осуществляет не позднее следующего дня отправку документов в государственный архив.

Архив после получения документов из Центра осуществляет их проверку, регистрирует поступившие документы в книге (журнале) регистрации запросов Физических и юридических лиц.

Исполненные (готовые) документы из архива поступают в Центр не позднее

одного рабочего дня до истечения срока выдачи, указанного в расписке о приеме соответствующих документов.

Подтверждением принятия Центром всех необходимых документов из архива служит регистрация документов, предоставленных для получения услуги в книге регистрации.

12. Пошаговые действия работников Центра при регистрации и обработке запроса услугополучателя в интегрированной информационной системе (далее - ИИС) Центра:

1) процесс 1 – ввод оператора Центра в ИИС ЦОН логина и пароля (процесс авторизации) для оказания услуги;

2) процесс 2 – выбор оператором Центра услуги, указанной в настоящем Регламенте, вывод на экран формы запроса для оказания услуги и ввод оператором Центра данных услугополучателя, а также данных по доверенности представителя услугополучателя;

3) процесс 3 – направление запроса через шлюз электронного правительства (далее – ШЭП) в государственную базу данных физических лиц (далее – ГБД/ФЛ) государственную базу данных юридических лиц (далее – ГБД/ЮЛ) о данных услугополучателя, а также в ЕНИС – о данных доверенности представителя услугополучателя;

4) условие 1 – проверка наличия данных услугополучателя в ГБД ФЛ/ГБД ЮЛ, данных доверенности в ЕНИС;

5) процесс 4 – формирование сообщения о невозможности получения данных в связи с отсутствием данных услугополучателя в ГБД ФЛ/ГБД ЮЛ, данных доверенности в ЕНИС;

6) процесс 5 – заполнение оператором Центра формы запроса в части отметки о наличии документов в бумажной форме и сканирование документов, предоставленных услугополучателем, прикрепление их к форме запроса и удостоверение посредством ЭЦП заполненной формы (введенных данных) запроса на оказание услуги;

7) процесс 6 - направление электронного документа (запроса услугополучателя) удостоверенного (подписанного) ЭЦП оператора Центра через ШЭП в автоматизированное рабочее место регионального шлюза электронного правительства (далее - АРМ РШЭП)

8) процесс 7 – регистрация электронного документа в АРМ РШЭП;

9) условие 2 – проверка (обработка) услугодателем соответствия приложенных потребителем документов, указанных в Стандарте и основаниям для оказания услуги;

10) процесс 8 - формирование сообщения об отказе в запрашиваемой услуге в связи с имеющимися нарушениями в документах услугополучателя;

11) процесс 9 – получение услугополучателем через оператора Центра результата услуги (архивной справки).

13. В Центре выдача готового результата государственной услуги в бумажной форме осуществляется его работником на основании расписки, при предъявлении документа, удостоверяющего личность и (или) документа, удостоверяющего полномочия доверенного лица (для идентификации личности услугополучателя или доверенного лица).

Максимально допустимое время обслуживания – 15 минут.

В случаях, когда услугополучатель не обратился за результатом услуги в указанный срок, Центр обеспечивает его хранение в течение одного месяца, после чего передает его услугополучателю.

14. Описание порядка обращения и последовательности процедур (действий) услугополучателя при оказании государственной услуги через ПЭП:

1) услугополучатель осуществляет регистрацию на ПЭП с помощью своего регистрационного свидетельства ЭЦП, которое хранится в интернет-браузере компьютера услугополучателя (осуществляется для незарегистрированных услугополучателей на ПЭП);

2) процесс 1 – прикрепление в интернет-браузер компьютера услугополучателя регистрационного свидетельства ЭЦП, процесс ввода услугополучателем пароля (процесс авторизации) на ПЭП для получения государственной услуги;

3) условие 1 – проверка на ПЭП подлинности данных о зарегистрированном услугополучателе с помощью индивидуального идентификационного номера (далее – ИИН) и бизнес-идентификационного номера (далее – БИН), а также пароля;

4) процесс 2 – формирование ПЭПом сообщения об отказе в авторизации в связи с имеющимися нарушениями в данных услугополучателя;

5) процесс 3 – выбор услугополучателем государственной услуги, вывод на экран формы запроса для оказания услуги и заполнение услугополучателем формы (ввод данных) с учетом ее структуры и форматных требований, прикреплением к форме запроса необходимых документов в электронном виде;

6) процесс 4 – оплата услуги на платежном шлюзе "электронного правительства" (далее – ПШЭП), а затем эта информация поступает в веб-портал "Е-лицензирование" (далее – ИС ГБД "Е-лицензирование");

7) условие 2 – проверка в ИС ГБД "Е-лицензирование" факта оплаты за оказание услуги;

8) процесс 5 – формирование сообщения об отказе в запрашиваемой услуге, в связи с отсутствием оплаты за оказание услуги в ИС ГБД "Е-лицензирование";

9) процесс 6 - выбор услугополучателем регистрационного свидетельства

ЭЦП для удостоверения (подписания) запроса;

10) условие 3 – проверка на ПЭП срока действия регистрационного свидетельства ЭЦП и отсутствия в списке отозванных (аннулированных) регистрационных свидетельств, а также соответствия идентификационных данных между ИИН/БИН указанными в запросе, и ИИН/БИН указанными в регистрационном свидетельстве ЭЦП;

11) процесс 7 – формирование сообщения об отказе в запрашиваемой услуге в связи с не подтверждением подлинности ЭЦП услугополучателя;

12) процесс 8 – удостоверение (подписание) посредством ЭЦП услугополучателя заполненной формы (введенных данных) запроса на оказание у с л у г и ;

13) процесс 9 – регистрация электронного документа (запроса услугополучателя) в ИС ГБД "Е-лицензирование" и обработка запроса в ИС ГБД " Е - л и ц е н з и р о в а н и е " ;

14) условие 4 – проверка услугодателем соответствия услугополучателя квалификационным требованиям и основаниям для выдачи лицензии;

15) процесс 10 – формирование сообщения об отказе в запрашиваемой услуге в связи с имеющимися нарушениями в данных услугополучателя в ИС ГБД Е - л и ц е н з и р о в а н и е " ;

16) процесс 11 – получение услугополучателем результата услуги (электронная лицензия), сформированной ПЭПом. Электронный документ формируется с использованием ЭЦП услугодателя.

15. Описание порядка обращения и последовательности процедур (действий) при оказании государственной услуги через услугодателя.

1) процесс 1 – ввод сотрудником услугодателя логина и пароля (процесс авторизации) в ИС ГБД "Е-лицензирование" для оказания государственной у с л у г и ;

2) условие 1 – проверка в ИС ГБД "Е-лицензирование" подлинности данных о зарегистрированном сотруднике услугодателя через логин и пароль;

3) процесс 2 – формирование ИС ГБД "Е-лицензирование" сообщения об отказе в авторизации в связи с имеющимися нарушениями в данных сотрудника у с л у г о д а т е л я ;

4) процесс 3 – выбор сотрудником услугодателя услуги, указанной в настоящем Регламенте, вывод на экран формы запроса для оказания услуги и ввод сотрудником услугодателя данных потребителя;

5) процесс 4 – направление запроса через шлюз "электронного правительства" (далее – ШЭП) в государственную базу данных "Юридические лица", государственную базу данных "Физические лица" (далее – ГБД ЮЛ/ГБД ФЛ) о д а н н ы х у с л у г о п о л у ч а т е л я ;

6) условие 2 – проверка наличия данных услугополучателя в ГБД ЮЛ/ГБД
Ф Л ;

7) процесс 5 – формирование сообщения о невозможности получения данных
в связи с отсутствием данных услугополучателя в ГБД ЮЛ/ГБД ФЛ;

8) процесс 6 – заполнение формы запроса в части отметки о наличии
документов в бумажной форме и сканирование сотрудником услугодателя
необходимых документов, предоставленных услугополучателем, и прикрепление
и х к ф о р м е з а п р о с а ;

9) процесс 7 – регистрация запроса в ИС ГБД "Е-лицензирование" и
обработка услуги в ИС ГБД "Е-лицензирование";

10) условие 3 – проверка услугодателем соответствия услугополучателя
квалификационным требованиям и основаниям для выдачи лицензии;

11) процесс 8 – формирование сообщения об отказе в запрашиваемой услуге в
связи с имеющимися нарушениями в данных услугополучателя в ИС ГБД "
Е - л и ц е н з и р о в а н и е " ;

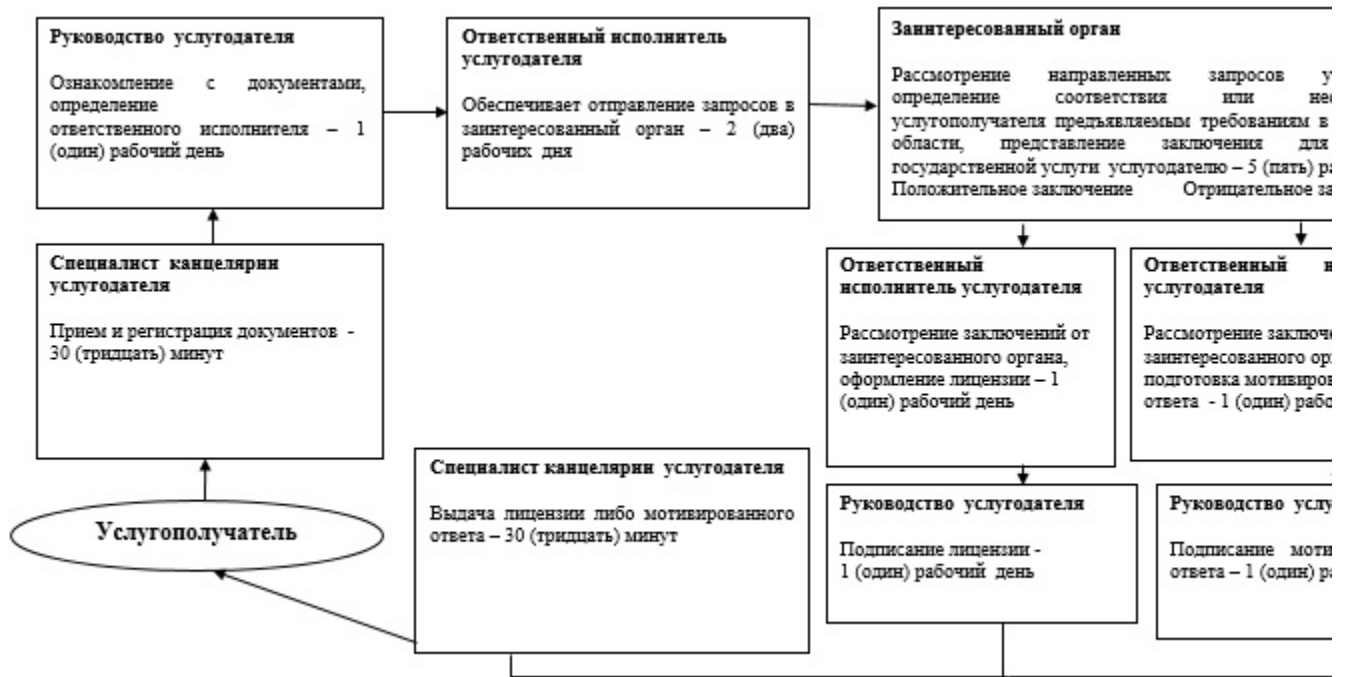
12) процесс 9 – получение услугополучателем результата услуги (
электронная лицензия) сформированной ИС ГБД "Е-лицензирование".
Электронный документ формируется с использованием ЭЦП услугодателя.

16. Подробное описание порядка использования информационных систем в
процессе оказания государственной услуги через ПЭП и через услугодателя
представляется в приложении 4 к настоящему Регламенту.

17. Подробное описание последовательности процедур (действий),
взаимодействий структурных подразделений (работников) услугодателя в
процессе оказания государственной услуги, а также описание порядка
взаимодействия с иными услугодателями и центром обслуживания населения и
порядка использования информационных систем в процессе оказания
государственной услуги отражается в справочнике бизнес-процессов оказания
государственной услуги согласно приложению 5 к настоящему Регламенту.

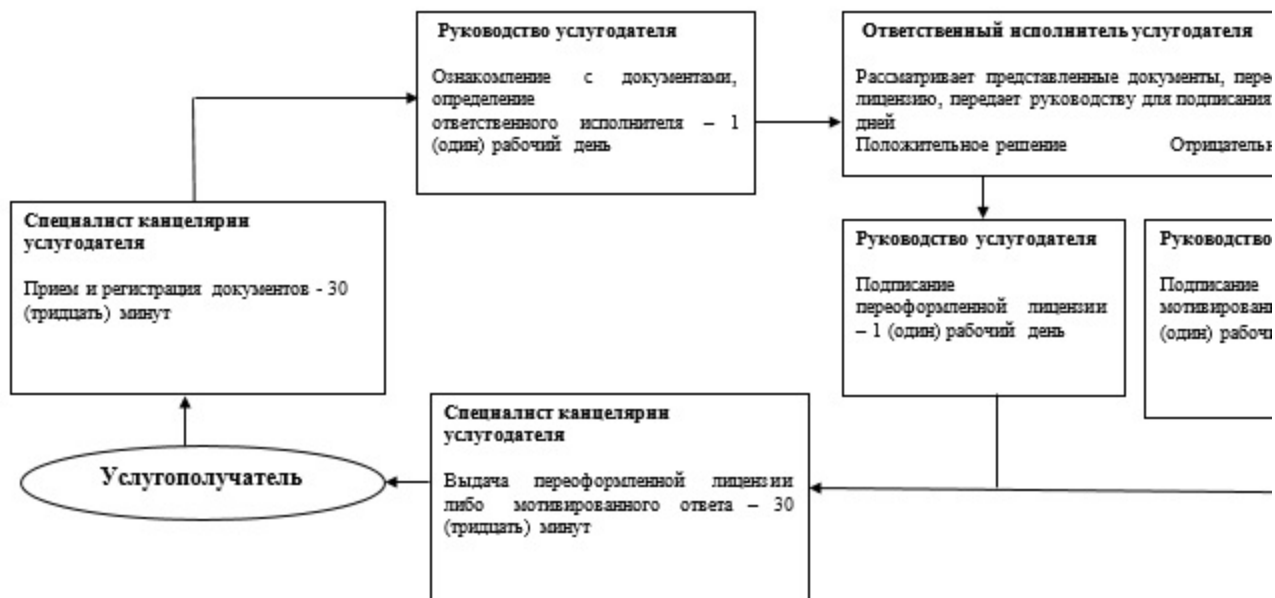
П р и л о ж е н и е 1
к регламенту государственной
услуги " Выдача лицензий,
переоформление, выдача
дубликатов лицензии на
деятельность, связанную с
оборотом наркотических средств,
психотропных веществ и
пресскурсов в области
здравоохранения"

Описание последовательности процедур (действий), с указанием длительности каждой процедуры (действия) при выдаче лицензии



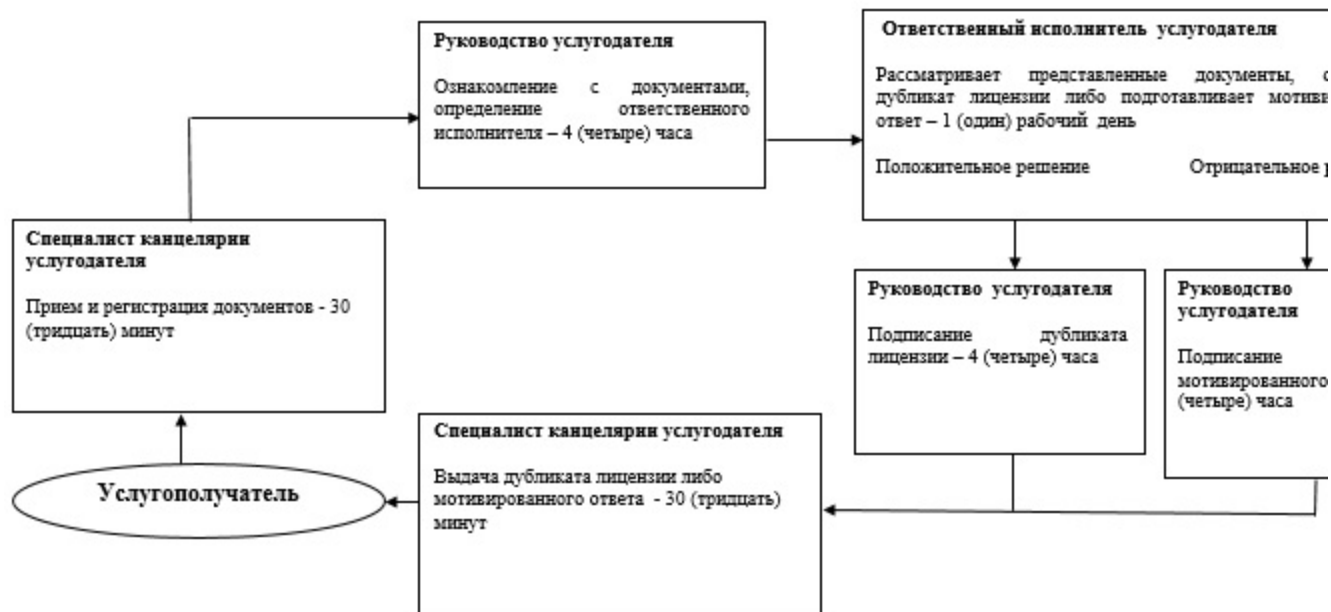
Приложение 2
к регламенту государственной
услуги "Выдача лицензий,
переоформление, выдача
дубликатов лицензии на
деятельность, связанную с
оборотом наркотических средств,
психотропных веществ и
пресскурсов в области
здравоохранения"

Описание последовательности процедур (действий), с указанием длительности каждой процедуры (действия) при переоформлении лицензии



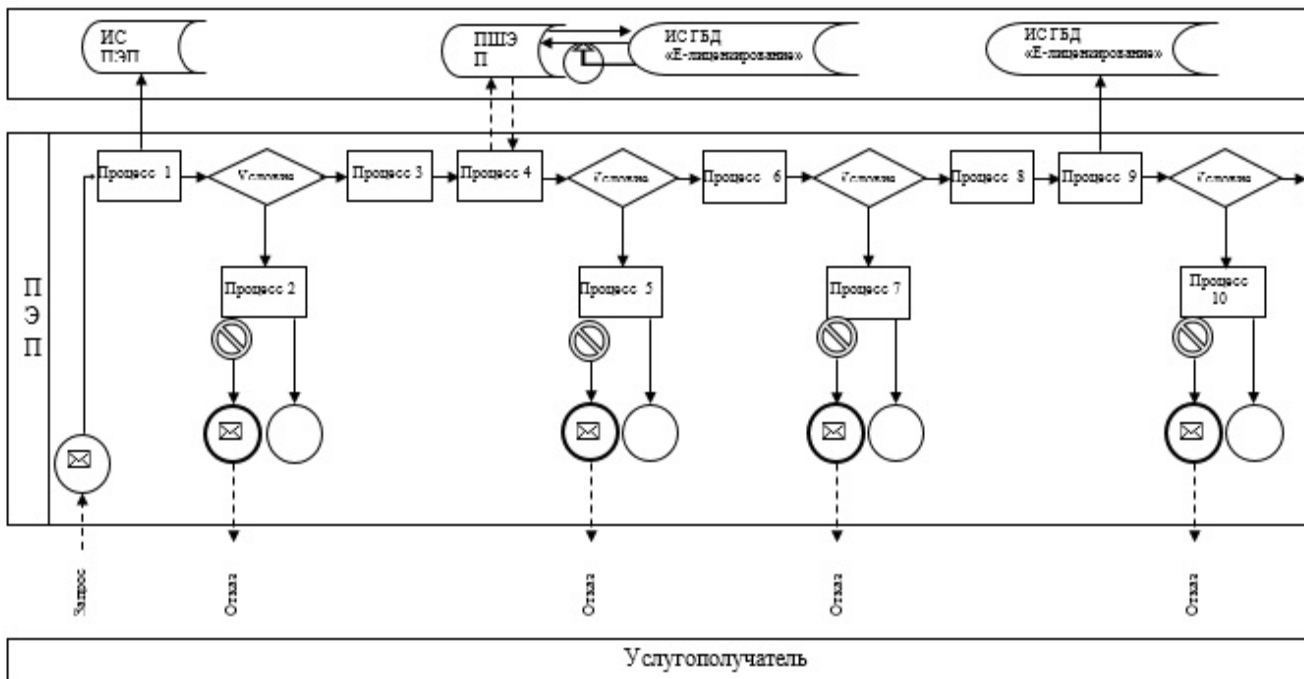
Приложение 3
к регламенту государственной
услуги "Выдача лицензий,
переоформление, выдача
дубликатов лицензии на
деятельность, связанную с
оборотом наркотических средств,
психотропных веществ и
пресскурсоров в области
здравоохранения"

Описание последовательности процедур (действий), с указанием длительности каждой процедуры (действия) при выдаче дубликата лицензии

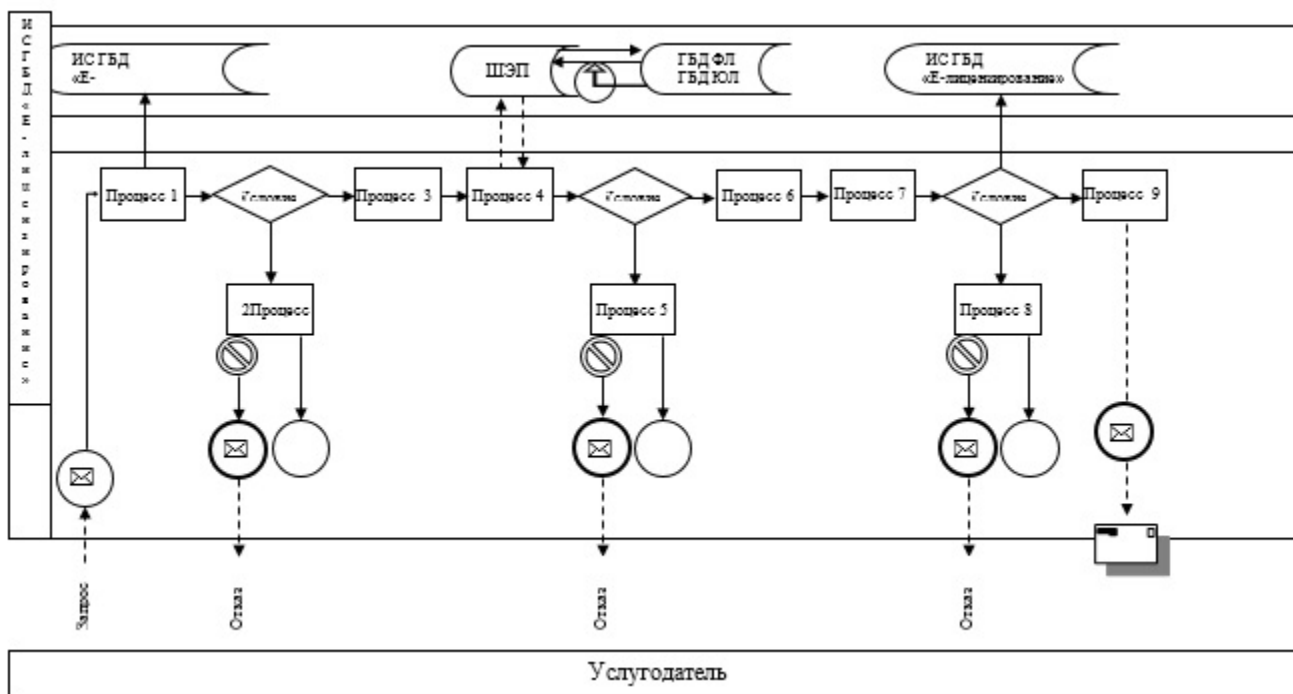


Приложение 4
к регламенту государственной
услуги "Выдача лицензий,
переоформление, выдача
дубликатов лицензии на
деятельность, связанную с
оборотом наркотических средств,
психотропных веществ и
пресскурсоров в области
здравоохранения"

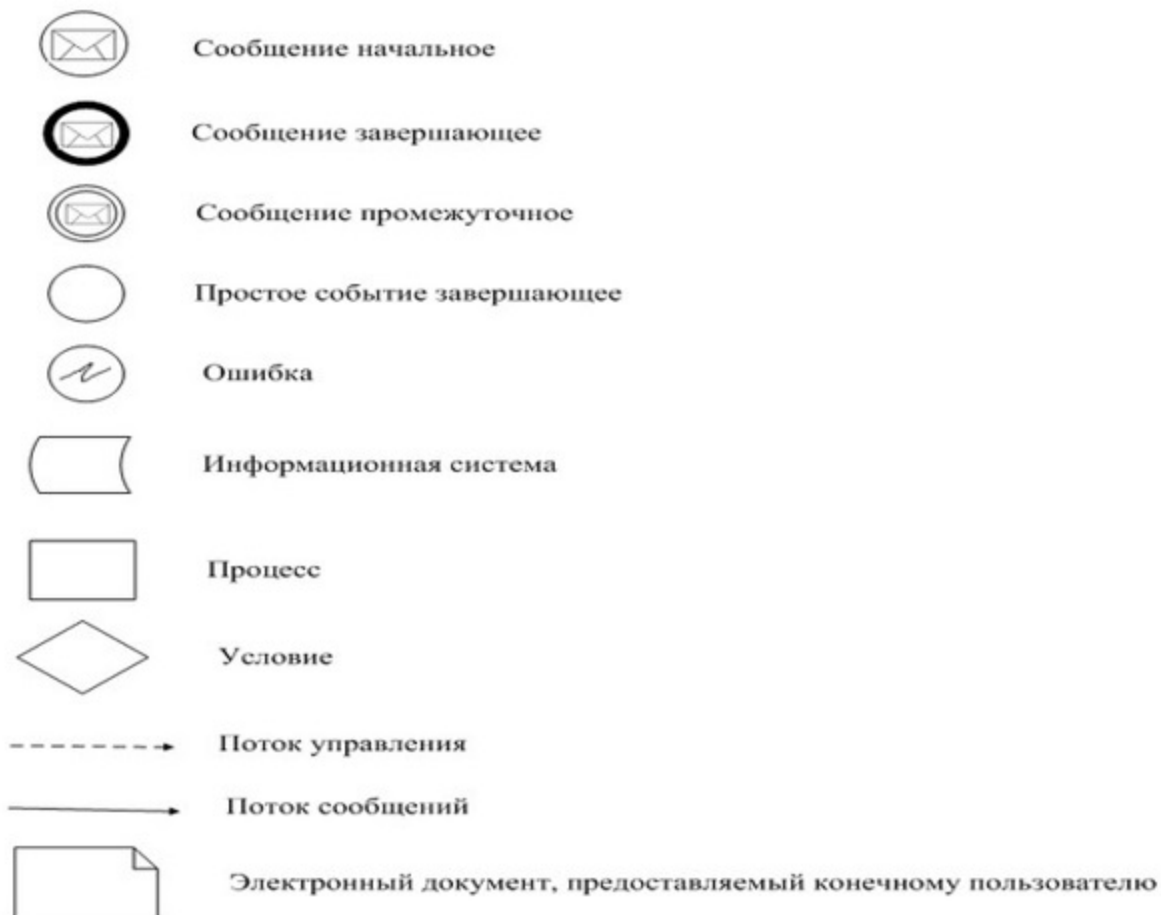
Порядок использования информационных систем в процессе оказания государственной услуги через ПЭП



Порядок использования информационных систем в процессе оказания государственной услуги через услугодателя



Условные обозначения:



Приложение 5
 к регламенту государственной
 услуги "Выдача лицензий,
 переоформление, выдача
 дубликатов лицензии на
 деятельность, связанную с
 оборотом наркотических средств,
 психотропных веществ и
 пресскурсоров в области
 здравоохранения"

**Схема
 бизнес-процессов оказания государственной услуги**



Приложение 6
 к регламенту государственной
 услуги "Выдача лицензий,
 переоформление, выдача
 дубликатов лицензии на
 деятельность, связанную с
 оборотом наркотических средств,
 психотропных веществ и
 пресскурсоров в области
 здравоохранения"

**Схема получения государственной услуги
 при обращении в Центр**

