

Об утверждении регламента государственной услуги "Предоставление мер социальной поддержки специалистам здравоохранения, образования, социального обеспечения, культуры, спорта и агропромышленного комплекса, прибывшим для работы и проживания в сельские населенные пункты"

Утративший силу

Постановление акимата Западно-Казахстанской области от 2 сентября 2014 года № 226. Зарегистрировано Департаментом юстиции Западно-Казахстанской области 6 октября 2014 года № 3644. Утратило силу постановлением акимата Западно-Казахстанской области от 19 мая 2015 года № 126

Сноска. Утратило силу постановлением акимата Западно-Казахстанской области от 19.05.2015 № 126 (вводится в действие по истечении десяти календарных дней после дня первого официального опубликования).

Руководствуясь Законами Республики Казахстан от 23 января 2001 года "О местном государственном управлении и самоуправлении в Республике Казахстан", от 15 апреля 2013 года "О государственных услугах" акимат Западно-Казахстанской области **ПОСТАНОВЛЯЕТ:**

1. Утвердить прилагаемый регламент государственной услуги "Предоставление мер социальной поддержки специалистам здравоохранения, образования, социального обеспечения, культуры, спорта и агропромышленного комплекса, прибывшим для работы и проживания в сельские населенные пункты"

2. Контроль за исполнением настоящего постановления возложить на первого заместителя акима Западно-Казахстанской области С. Ж. Шапкенова.

3. Настоящее постановление вводится в действие по истечении десяти календарных дней после дня первого официального опубликования.

Аким области **Н. Ногаев**

У т в е р ж д е н

п о с т а н о в л е н и е м

З а п а д н о - К а з а х с т а н с к о й

о т 2 с е н т я б р я 2 0 1 4 г о д а № 2 2 6

а к и м а т а

о б л а с т и

Регламент

государственной услуги

"Предоставление мер социальной поддержки специалистам здравоохранения, образования,

социального обеспечения, культуры, спорта и агропромышленного комплекса, прибывшим для работы и проживания в сельские населенные пункты"

1. Общие положения

1. Государственная услуга "Предоставление мер социальной поддержки специалистам здравоохранения, образования, социального обеспечения, культуры, спорта и агропромышленного комплекса, прибывшим для работы и проживания в сельские населенные пункты" (далее - государственная услуга).

Государственная услуга оказывается районными (города областного значения) уполномоченными органами по развитию сельских территорий (далее - услугодатель) адреса которые указаны в приложение 1 регламента государственной услуги "Предоставление мер социальной поддержки специалистам здравоохранения, образования, социального обеспечения, культуры, спорта и агропромышленного комплекса, прибывшим для работы и проживания в сельские населенные пункты" (далее – регламент) на основании стандарта государственной услуги "Предоставление мер социальной поддержки специалистам здравоохранения, образования, социального обеспечения, культуры, спорта и агропромышленного комплекса, прибывшим для работы и проживания в сельские населенные пункты" утвержденного постановлением Правительства Республики Казахстан от 12 февраля 2014 года № 80 "Об утверждении стандарта государственной услуги "Предоставление мер социальной поддержки специалистам здравоохранения, образования, социального обеспечения, культуры, спорта и агропромышленного комплекса, прибывшим для работы и проживания в сельские населенные пункты" (далее - С т а н д а р т) .

2. Государственная услуга оказывается бесплатно специалистам здравоохранения, образования, социального обеспечения, культуры, спорта и агропромышленного комплекса, прибывшим для работы и проживания в сельские населенные пункты (далее – услугополучатель).

3. Форма оказания государственной услуги - бумажная.

4. Результатом государственной услуги являются меры социальной поддержки в виде подъемного пособия и бюджетного кредита, либо мотивированный ответ об отказе в предоставлении государственной услуги (далее – мотивированный ответ об отказе).

2. Описание порядка действий структурных подразделений (сотрудников) услугодателя в процессе оказания государственной услуги

5. Основанием для начала процедуры по оказанию государственной услуги является наличие заявления, по форме согласно приложению 2 Стандарта и предоставление документов предусмотренных пунктом 9 Стандарта.

6. Содержание каждой процедуры (действия), входящей в состав процесса оказания государственной услуги, длительность его выполнения:

1) сотрудник канцелярии услугодателя осуществляет прием, регистрацию заявления и документов, сверку подлинников и копий и выдает расписку услугополучателю в течение 15 минут;

2) руководитель услугодателя накладывает резолюцию, отправляет документы ответственному исполнителю услугодателя в течение 1 рабочего дня;

3) ответственный исполнитель услугодателя проверяет достоверность предоставленных документов, производит расчеты потребности финансовых средств и направляет в постоянно действующую комиссию (далее – Комиссия) в течение 4 календарных дней;

4) комиссия рассматривает предоставленные документы и рекомендует акимату района о предоставлении услугополучателю мер социальной поддержки, либо мотивированного ответа об отказе:

в случае отрицательного решения Комиссии ответственный исполнитель услугодателя выдает услугополучателю мотивированный ответ об отказе;

в случае положительного решения Комиссии ответственный исполнитель услугодателя разрабатывает, согласовывает и вносит проект постановления акимата о предоставлении услугополучателю мер социальной поддержки в течение 10 календарных дней с момента поступления рекомендации Комиссии;

5) акимат района принимает постановление о предоставлении мер социальной поддержки услугополучателю в течение 10 календарных дней с момента поступления рекомендации Комиссии;

6) услугодатель, услугополучатель и поверенный (агент) заключают соглашение о предоставлении мер социальной поддержки (далее - Соглашение), согласно приложению 1 Стандарта в течение 7 календарных дней после принятия постановления;

7) услугодатель перечисляет сумму подъемного пособия на индивидуальные лицевые счета услугополучателя в течение 7 календарных дней;

8) поверенный (агент) предоставляет услугополучателю бюджетный кредит на приобретение или строительство жилья в течение 30 рабочих дней в порядке

определенные с Бюджетным кодексом Республики Казахстан.

7. Результат процедуры (действия) по оказанию государственной услуги, который служит основанием для начала выполнения следующей процедуры:

1) прием, регистрация заявления и документов, сверка подлинников и копий документов услугополучателя, выдача расписки;

2) накладывание резолюции и направление ответственному исполнителю услугодателя;

3) проверка достоверности предоставленных документов, расчет потребности финансовых средств и направление на Комиссию;

4) рассмотрение представленных документов и рекомендация акимату района о предоставлении мер социальной поддержки, либо мотивированный ответ об отказе;

5) принятие постановления акимата района о предоставлении мер социальной поддержки, либо мотивированный ответ об отказе;

6) заключение Соглашения;

7) перечисление суммы подъемного пособия на индивидуальные лицевые счета услугополучателя;

8) предоставление кредита на приобретение или строительство жилья.

3. Описание порядка взаимодействия структурных подразделений (сотрудников) услугодателя в процессе оказания государственной услуги

8. Перечень структурных подразделений (сотрудников) услугодателя, которые участвуют в процессе оказания государственной услуги:

1) сотрудник канцелярии услугодателя;

2) руководитель услугодателя;

3) ответственный исполнитель услугодателя;

4) Комиссия;

5) акимат района;

6) поверенный (агент).

9. Описание последовательности процедур (действий) между структурными подразделениями (сотрудниками) с указанием длительности каждой процедуры (действия) сопровождается блок-схемой согласно приложению 2 регламента государственной услуги.

10. Подробное описание последовательности процедур (действий), взаимодействий структурных подразделений (сотрудников) услугодателя в процессе оказания государственной услуги отражается в справочнике

бизнес-процессов оказания государственной услуги согласно приложению 3 настоящего регламента.

4. Описание порядка взаимодействия с центром обслуживания населения и (или) иными услугодателями, а также порядка использования информационных систем в процессе оказания государственной услуги

11. Взаимодействия с центром обслуживания населения и (или) иными услугодателями, а также порядка использования информационных систем в процессе оказания государственной услуги не предусмотрено.

12. Обжалование решений, действий (бездействий) услугодателя, центра обслуживания населения и (или) их сотрудников по вопросам оказания государственных услуг осуществляется в соответствии с разделом 3 стандарта.

П р и л о ж е н и е 1
к р е г л а м е н т у
г о с у д а р с т в е н н о й у с л у г и
"Предоставление мер социальной
поддержки специалистам здравоохранения,
образования, социального обеспечения,
культуры, спорта и агропромышленного
комплекса, прибывшим для работы и
проживания в сельские
населенные пункты"

Перечень уполномоченных органов по предоставлению мер социальной поддержки специалистам здравоохранения, образования, социального обеспечения, культуры, спорта и агропромышленного комплекса, прибывшим для работы и проживания в сельские населенные пункты

№	Услугодатель	Юридический адрес	Номер телефона
1	Государственное учреждение "Отдел экономики и финансов Акжаикского района"	Акжаикский район, село Чапаево, улица Конаева, дом 70 www.akzhaik-bko.gov.kz	8 (71136)91191

2	Государственное учреждение "Отдел экономики и финансов Бокейординского района"	" Бокейординский район, село Сайхин, улица Таира Жарокова, дом 31 www.bokeyordabko.gov.kz	8 (71140)21210
3	Государственное учреждение "Отдел экономики и финансов Бурлинского района"	" Бурлинский район, город Аксай, улица Советская, дом 99 www.aksai-bko.gov.kz	8 (71133)20760
4	Государственное учреждение "Жангалинский районный отдел экономики и финансов"	" Жангалинский район, село Жангала, улица Халыктар Достыгы, дом 44 www.zhanakala-bko.gov.kz	8 (71141)21869
5	Государственное учреждение "Жанибекский районный отдел экономики и финансов"	" Жанибекский район, село Жанибек, улица Г. Караша, дом 63 www.zhanibek-bko.gov.kz	8 (71135)21343
6	Государственное учреждение "Зеленовский районный отдел экономики и финансов"	" Зеленовский район, село Переметное, улица Гагарина, дом 139 www.zelenov-bko.gov.kz	8 (71130)23394
7	Государственное учреждение "Отдел экономики и финансов Казталовского района"	" Казталовский район, село Казталовка, улица Шарафутдинова, дом 2 www.kaztalov-bko.gov.kz	8 (71144)31444
8	Государственное учреждение "Каратобинский районный отдел экономики и финансов"	" Каратобинский район, село Каратобе, улица Мухита, дом 2а www.karatobe-bko.gov.kz	8 (71145)31132
9	Государственное учреждение "Сырымский районный отдел экономики и финансов"	" Сырымский район, село Жымпиты, улица Казахстанская, дом 8 www.syrym-bko.gov.kz	8 (71134)31171
10	Государственное учреждение "Отдел экономики и финансов Таскалинского района"	" Таскалинский район, село Таскала, улица Абая, дом 23 www.taskala-bko.gov.kz	8 (71139)21178
11	Государственное учреждение "Отдел экономики и финансов Теректинского района"	" Теректинский район, село Федоровка, улица Юбилейная, дом 20 www.terekta-bko.gov.kz	8 (71132)21147
12	Государственное учреждение "Отдел экономики и финансов Чингирлауского района"	" Чингирлауский район, село Чингирлау, улица Клышева, дом 18 www.chingirlau-bko.gov.kz	8 (71137)34428

П р и л о ж е н и е

2

к
к

р е г л а м е н т у
р е г л а м е н т у

г о с у д а р с т в е н н о й

у с л у г и

" П р е д о с т а в л е н и е

м е р

с о ц и а л ь н о й

п о д д е р ж к и

с п е ц и а л и с т а м

з д р а в о о х р а н е н и я,

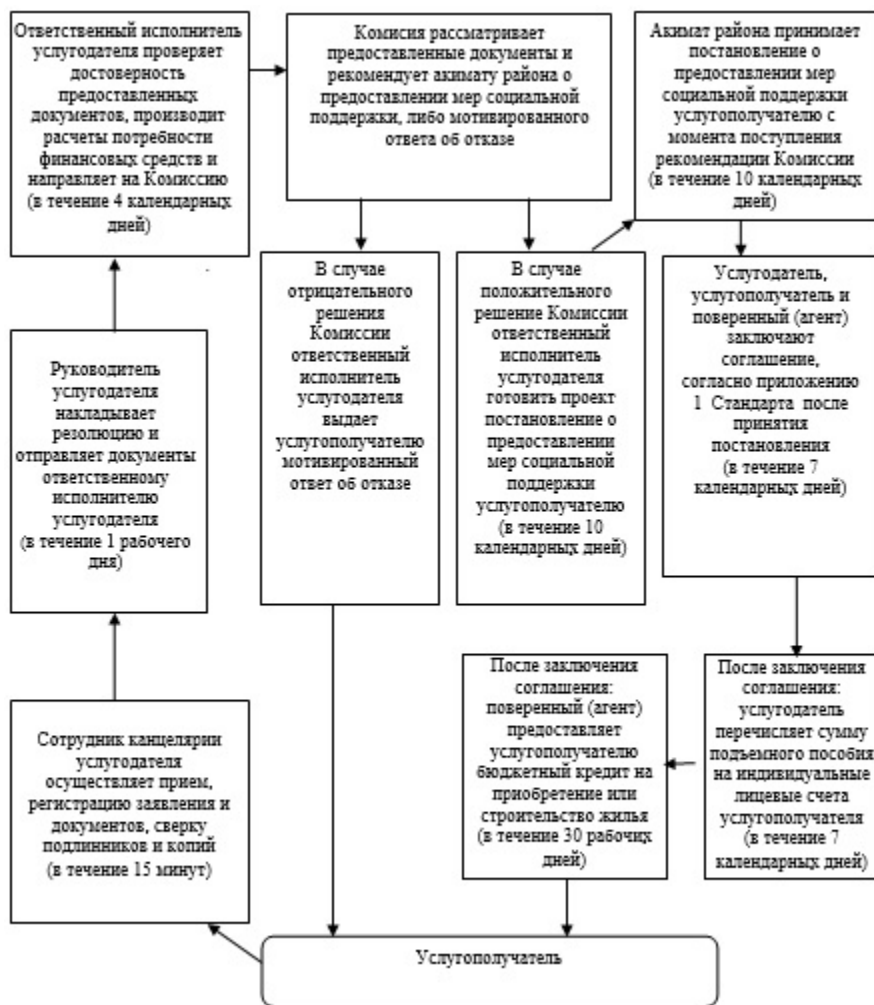
о б р а з о в а н и я,

с о ц и а л ь н о г о

о б е с п е ч е н и я,

культуры, спорта и агропромышленного комплекса, прибывшим для работы и проживания в сельские населенные пункты"

Блок-схема описания последовательности процедур (действий) между структурными подразделениями (сотрудниками) услугодателя с указанием длительности каждой процедуры (действия)



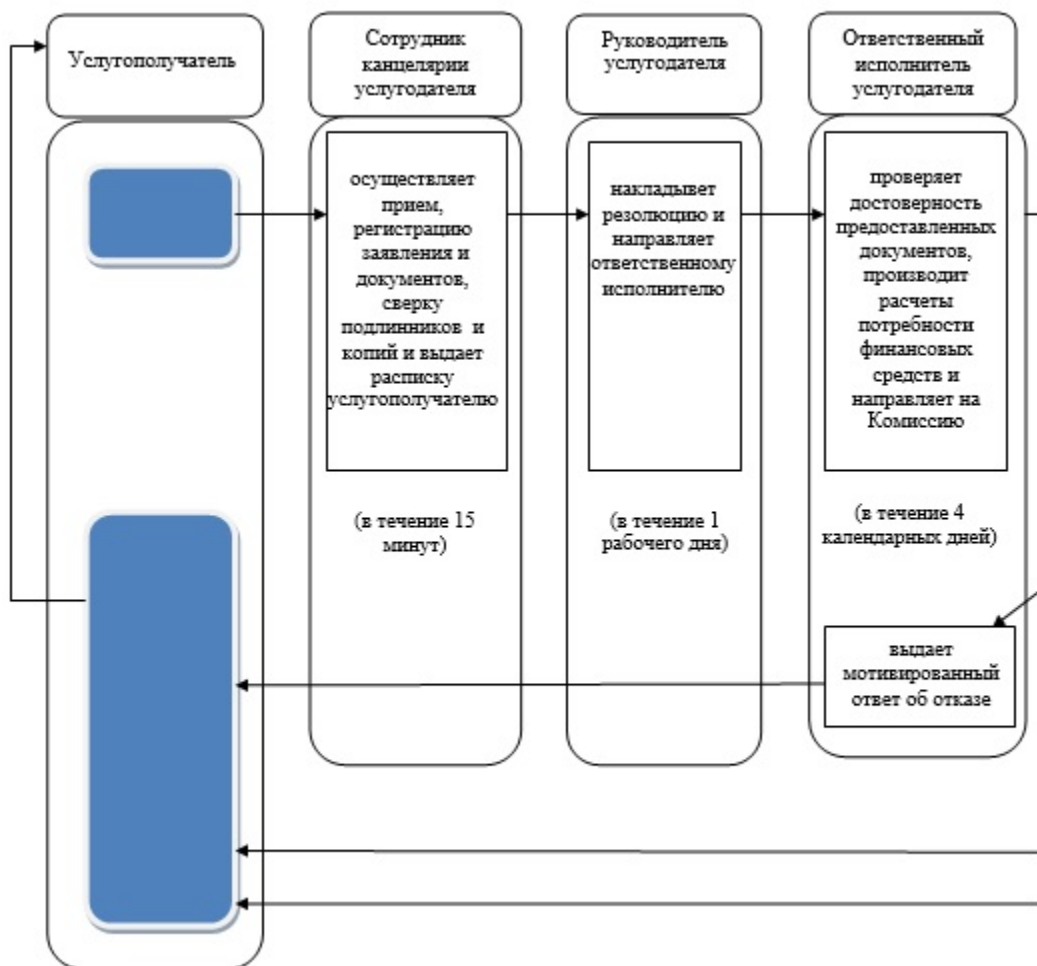
Приложение
к
к
государственной
"Предоставление
поддержки
образования,

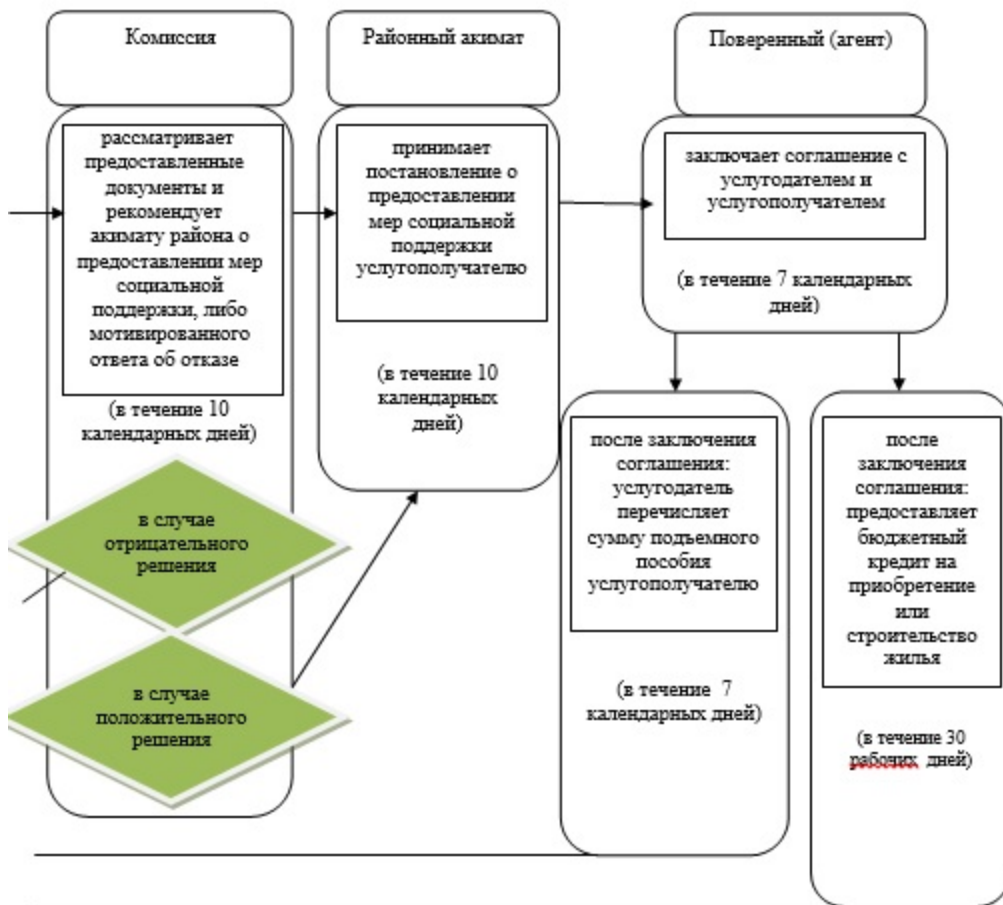
мер
специалистам
социального

3
регламенту
регламенту
услуги
социальной
здравоохранения,
обеспечения,

культуры, спорта и агропромышленного комплекса, прибывшим для работы и проживания в сельские населенные пункты"

**Справочник
бизнес-процессов оказания
государственной услуги "Предоставление мер
социальной поддержки специалистам
здравоохранения, образования, социального
обеспечения, культуры, спорта и
агропромышленного комплекса, прибывшим
для работы и проживания в сельские
населенные пункты"**





Условные обозначения:



- Начало или завершение оказания государственной услуги;



- Наименование процедуры (действия) услугополучателя и услугодателя;



- Вариант выбора;



- Переход к следующей процедуре (действию).