

Об утверждении критериев и характеристик определения неблагоприятных природных явлений

Утративший силу

Приказ и.о. Министра сельского хозяйства Республики Казахстан от 27 февраля 2015 года № 9-2/174. Зарегистрирован в Министерстве юстиции Республики Казахстан 25 мая 2015 года № 11152. Утратил силу приказом Министра сельского хозяйства Республики Казахстан от 20 октября 2020 года № 321.

Сноска. Утратил силу приказом Министра сельского хозяйства РК от 20.10.2020 № 321 (вводится в действие по истечении десяти календарных дней после дня его первого официального опубликования).

В соответствии с подпунктом 12-4) пункта 2 статьи 5 Закона Республики Казахстан от 10 марта 2004 года "Об обязательном страховании в растениеводстве", **ПРИКАЗЫВАЮ:**

1. Утвердить прилагаемые Критерии и характеристики определения неблагоприятных природных явлений.

2. Департаменту инвестиционной политики и финансовых инструментов Министерства сельского хозяйства Республики Казахстан в установленном законодательством порядке обеспечить:

1) государственную регистрацию настоящего приказа в Министерстве юстиции Республики Казахстан;

2) в течение десяти календарных дней после государственной регистрации настоящего приказа в Министерстве юстиции Республики Казахстан направление его копии на официальное опубликование в периодические печатные издания и в информационно-правовую систему "Эділет";

3) размещение настоящего приказа на интернет-ресурсе Министерства сельского хозяйства Республики Казахстан и интранет-портале государственных органов.

3. Настоящий приказ вводится в действие по истечении десяти календарных дней после дня его первого официального опубликования.

Исполняющий обязанности

Министра сельского хозяйства

Республики Казахстан

С. Омаров

"СОГЛАСОВАН"

Министр внутренних дел

Республики Казахстан

_____ К. Касымов
7 апреля 2015 года
"СОГЛАСОВАН"
Министр энергетики
Республики Казахстан
_____ В. Школьник
21 апреля 2015 года

Утверждены
приказом исполняющего обязанности
Министра сельского хозяйства
Республики Казахстан
от 27 февраля 2015 года № 9-2/174

Критерии и характеристики определения неблагоприятных природных явлений

1. Общие положения

1. Настоящие критерии и характеристики определения неблагоприятных природных явлений (далее – Критерии) разработаны в соответствии с подпунктом 12-4) пункта 2 статьи 5 Закона Республики Казахстан от 10 марта 2004 года "Об обязательном страховании в растениеводстве" и устанавливают критерии и характеристики определения неблагоприятных природных явлений.

2. Критерии определены на основе агроклиматического районирования и разработаны с учетом условий вегетации основных сельскохозяйственных культур – зерновых (яровые – ранние и поздние, озимые), масличных (подсолнечник, сафлор, рапс), зернобобовых (горох, нут, соя), корнеклубнеплодных (сахарная свекла, картофель), прядильных (хлопчатник).

Агроклиматическое районирование территории Республики Казахстан проведено по теплообеспеченности с учетом периода активной вегетации большинства растений, указанное в приложении 1 к настоящим Критериям.

3. Неблагоприятное природное явление – природное явление (долговременное – засуха, вымерзание, недостаток тепла, излишнее увлажнение почвы, переувлажнение воздуха, наводнение, маловодье, суховей; кратковременное – град, ливень, заморозки, сильный ветер, сель), в результате которого произошли гибель или повреждение продукции растениеводства.

2. Критерии и характеристики определения долговременных неблагоприятных природных явлений

4. Засуха подразделяется на атмосферную и почвенную.

Атмосферная засуха – состояние атмосферы, характеризующееся недостаточным выпадением осадков, высокой температурой и пониженной влажностью.

Критерии "Атмосферной засухи" установлены согласно приложению 2 к настоящим Критериям.

Почвенная засуха – состояние почвы, характеризующееся иссушением почвы.

Критерии "Почвенной засухи" установлены согласно приложению 3 к настоящим Критериям.

Характер и степень повреждения атмосферной и почвенной засухой определяются по следующим признакам:

пожелтение или побурение листьев (нижнего и верхнего ярусов), а также засыхание их в зеленом состоянии;

пожелтение колосьев;

засыхание зачатков или уже развившихся соцветий, бутонов, цветков, завязей или опадение бутонов, цветков, завязей, незрелых плодов;

подсыхание только что появившихся из обертки нитевидных столбиков (у кукурузы).

Признаками приближающихся глубоких повреждений при дальнейшем сохранении неблагоприятных условий являются:

побеление остей (у зерновых колосовых культур);

свертывание верхней части листьев в трубочку;

потеря тургора у листьев в дневное время, свидетельством чего является их временное увядание (листья поникают).

Признаком преждевременного засыхания зерна является малая продолжительность периода от колошения до пожелтения зерна - менее 20-22 дней у мягкой пшеницы и менее 23-25 дней - у твердой пшеницы.

5. Вымерзание – повреждение зимующих культур низкими температурами при отсутствии снежного покрова или при недостаточной его мощности во время сильных морозов.

Критерии "Вымерзания" установлены согласно приложению 4 к настоящим Критериям.

Характер и степень повреждения растений вымерзанием определяются по следующим признакам:

повреждение различных органов растений (листья, стебли, корни);

повреждение узла кущения, при отмирании которого происходит гибель растения.

6. Недостаток тепла определяется по фактическим суммам активных и эффективных температур воздуха и теоретическим константам, необходимым

для физиологического развития (наступление определенных фаз развития различных сельскохозяйственных культур).

Суммы эффективных температур воздуха – суммы средних декадных температур за вычетом температуры ниже биологического нуля, то есть температуры, при которой начинается активный рост той или иной культуры.

Суммы активных и эффективных температур воздуха при недостатке тепла в вегетационный период установлены согласно приложению 5 к настоящим Критериям.

Характер и степень повреждения растений при недостатке тепла определяются по следующим признакам:

слабый рост растений;

ухудшение развития плодовых органов растений в период налива и созревания (снижение продуктивности колоса (метелки) зерновых культур, образование мелких корзинок подсолнечника, початков кукурузы).

7. Излишнее увлажнение почвы в отдельных районах Республики Казахстан наблюдается в вегетационный период, когда почва на глубине 10-12 см при визуальной оценке увлажненности характеризуется липким или текучим состоянием не менее 20 суток подряд. В отдельные сутки (не более 4-5 суток) допускается переход почвы в мягкопластичное состояние.

Критерии "Излишнего увлажнения почвы" применимы для всех агроклиматических зон.

Характер и степень повреждения растений при избыточном увлажнении почвы определяются по следующим признакам:

загнивание растений в период посева и начальной фазы развития сельскохозяйственных культур;

полегание в период уборки хлебов, затрудняющее уборку высокорослых посевов.

8. Переувлажнение воздуха характеризуется среднесуточным значением относительной влажности воздуха 80 % и более в течение 10 календарных дней и более при выпадении количества осадков 150 % от декадной нормы.

Критерии "Переувлажнения воздуха" применимы для всех агроклиматических зон.

9. Наводнение характеризуется стихийным затоплением населенных пунктов, сельскохозяйственных угодий, в результате резкого подъема уровня воды в поверхностных водных объектах при снеготаянии, обильных ливневых осадках, ветровых нагонах воды, при ледяных заторах.

Критерии "Наводнения" применимы для всех агроклиматических зон.

10. Маловодье - значительный дефицит водных ресурсов поверхностного стока (50 % и менее) по сравнению со среднегодовыми показателями.

Критерии "Маловодья" применимы для всех агроклиматических зон.

11. Суховея характеризуется сохранением не менее 5 дней минимальной относительной влажности воздуха 30 % и менее, максимальной температурой воздуха 25⁰С и более при средней скорости ветра 5 м/с и более.

Интенсивность суховея определяется сухостью и температурой воздуха, а также скоростью движения суховеяного потока.

Критерии "Суховея" установлены согласно приложению 6 к настоящим Критериям.

Характер и степень повреждения суховеем определяются по следующим признакам:

пожелтение или побурение листьев (нижнего и верхнего ярусов), а также засыхание их в зеленом состоянии;

пожелтение колосьев;

засыхание зачатков или уже развившихся соцветий, бутонов, цветков, завязей или опадение бутонов, цветков, завязей, незрелых плодов;

подсыхание только что появившихся из обертки нитевидных столбиков (у кукурузы).

Признаками приближающихся глубоких повреждений при дальнейшем сохранении неблагоприятных условий являются:

побеление остей (у зерновых колосовых культур);

свертывание верхней части листьев в трубочку;

потеря тургора у листьев в дневное время, свидетельством чего является их временное увядание (листья поникают).

3. Критерии и характеристики определения кратковременных неблагоприятных природных явлений

12. Град характеризуется выпадением осадков от нескольких секунд до 1 часа, в теплое время года из мощных кучево-дождевых облаков, в виде частичек плотного льда, различных по форме и величине.

Критерии "Града" применимы для всех агроклиматических зон.

Характер и степень повреждения растений градом определяются по следующим признакам:

листья (отдельные, многие, большинство, все) сбиты, порваны;

стебли у травянистых растений (отдельные, многие, большинство, все) поломаны;

соцветия, бутоны, цветки, завязи плодов, незрелые плоды, зрелые плоды (отдельные, многие, большинство, все) поломаны, побиты, сбиты;

у зерновых зерно выбито (в небольшой, большой, очень большой степени);

полегание растений - временное, окончательное.

13. Ливень характеризуется выпадением осадков большой интенсивности в количестве 20 мм и более за период 1 час и менее.

Критерии "Ливня" применимы для всех агроклиматических зон.

Характер и степень повреждения ливнем определяются по следующим признакам:

стебли у травянистых растений (отдельные, многие, большинство, все) поломаны;

соцветия, бутоны, цветки, завязи плодов, незрелые плоды, зрелые плоды (отдельные, многие, большинство, все) смыты;

полегание растений - временное, окончательное;

смывание посевов потоками воды;

образование корки на поверхности почвы до появления всходов.

14. Заморозки характеризуются понижением температуры воздуха (поверхности почвы) ниже 0°C в период активной вегетации сельскохозяйственных культур, приводящим к значительному их повреждению.

Критерии "Заморозков" применимы для всех агроклиматических зон.

Характер и степень повреждения заморозками определяются по следующим признакам:

листья (отдельные, многие, большинство, все) увяли, побурели, почернели, повреждены по краям, на концах, в середине; стебли и побеги (отдельные, многие, большинство, все) почернели, увяли на концах, до половины, до основания;

соцветия, бутоны, цветки (отдельные, многие, большинство, все) увяли, побурели, опали;

зрелые плоды, зерно (у отдельных растений, у многих, у большинства, у всех) повреждены (небольшое число, большая часть, все);

растения целиком померзли (отдельные, многие, большинство, все).

15. Сильный ветер характеризуется ветром со скоростью 15 м/с и более.

Критерии "Сильного ветра" применимы для всех агроклиматических зон.

Характер и степень повреждения растений сильным ветром определяются по следующим признакам:

стебли у травянистых растений (отдельные, многие, большинство, все) поломаны;

соцветия, бутоны, цветки, завязи плодов, незрелые плоды, зрелые плоды (отдельные, многие, большинство, все) поломаны;

полегание растений - временное, окончательное;

выдувание посевов - обнажение корней, обнажение узлов кущения у зерновых полное, выдувание слабо укоренившихся растений (отдельные растения, многие, большинство, все);

заносы – покрытие растений перенесенной ветром почвой.

16. Сель характеризуется временным горным потоком смеси воды и большого количества обломков горных пород от глинистых частиц до крупных камней и глыб, производящим за относительно короткий промежуток времени значительные изменения строения русла водотока и приносящим очень большие разрушения.

Критерии "Сели" применимы для всех агроклиматических зон.

Характер и степень повреждения растений селом определяются по следующим признакам:

листья (отдельные, многие, большинство, все) порваны;

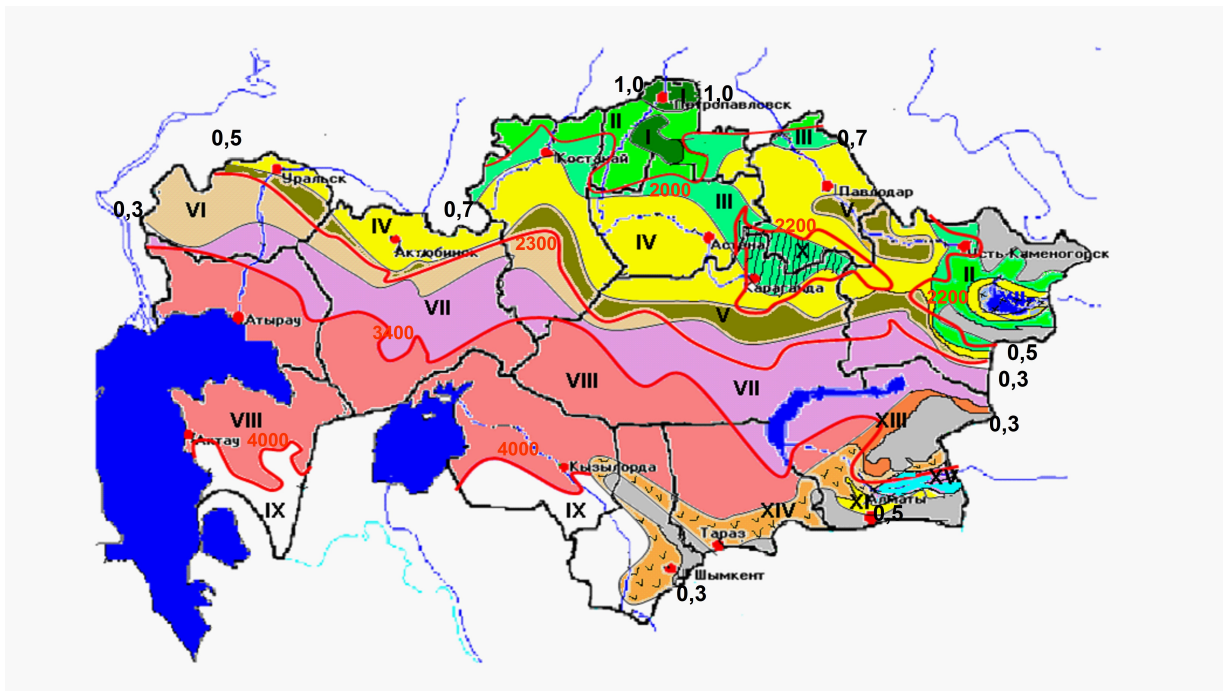
стебли у растений (отдельные, многие, большинство, все) поломаны;

соцветия, бутоны, цветки, завязи плодов, незрелые плоды, зрелые плоды (отдельные, многие, большинство, все) смыты;

полегание растений - временное, окончательное.

Приложение 1
к критериям и характеристикам
определения неблагоприятных
природных явлений

Агроклиматическое районирование территории Республики Казахстана



Условные обозначения:					
I	Слабо влажная умеренно-теплая	VII	Очень сухая умеренно-жаркая	XIII	Предгорья Джунгарского Алатау
II	Засушливая умеренно-теплая	VIII	Очень сухая жаркая	XIV	Предгорья Северного и Западного Тянь-Шаня
III	Засушливая теплая	IX	Очень сухая очень жаркая	XV	Долина реки Или
IV	Очень засушливая теплая	X	Центрально-казахстанский мелкосопочник	XVI	Горные районы
V	Сухая теплая	XI	Предгорья Заилийского Алатау	-0,5- границы зон увлажнения и гидротехнические коэффициенты	
VI	Сухая умеренно-жаркая	XII	Зайсанская котловина		
-2800- Суммы средних суточных температур воздуха за период с устойчивой температурой выше 10°С					

Приложение 2
к критериям и характеристикам
определения неблагоприятных
природных явлений

Критерии "Атмосферной засухи"

Период наблюдения	Продолжительность	Максимальная температура воздуха (°C)	Минимальная относительная влажность воздуха (%)	Агроклиматические зоны Республики Казахстан
Ранне-весенний – апрель и поздне-осенний – октябрь	30 суток подряд	10 градусов и выше	50 и менее	I, II, III, IV
			45 и менее	VI, VII
Поздне-весенний – май и ранне-осенний – сентябрь	30 суток подряд	20 градусов и выше	40 и менее	I, II, III, V
			35 и менее	IV, VI, VII
Летний – июнь, июль, август	30 суток подряд (не более 25 % продолжительности периода возможна температура ниже указанного предела)	от 25 до 30 градусов	35 и менее	для всех агроклиматических зон
	15 суток подряд	от 30 до 35 градусов	30 и менее	
	10 суток подряд	выше 35 градусов		

Приложение 3
к критериям и характеристикам
определения неблагоприятных
природных явлений

Критерии "Почвенной засухи"

Период наблюдения	Продолжительность	Запасы продуктивной влаги (мм) в слое почвы		Агроклиматические зоны Республики Казахстан
		0-20 см	0-100 см	
весенний	в течение 3-х декад	25 и менее	100 и менее	I, II, III, V
	в течение 3-х декад	20 и менее	80 и менее	IV
	в течение 3-х декад	15 и менее	60 и менее	VI, VII
летний	30 суток подряд	10 и менее	-	для всех агроклиматических зон

Приложение 4
к критериям и характеристикам
определения неблагоприятных
природных явлений

Критерии "Вымерзания"

Минимальная температура воздуха (°C)	Высота снежного покрова (см)	Агроклиматические зоны Республики Казахстан
минус 20 и ниже	отсутствие снежного покрова	для всех агроклиматических зон
минус 25 и ниже	5 и менее	

Приложение 5
к критериям и характеристикам
определения неблагоприятных
природных явлений

Суммы активных и эффективных температур воздуха при недостатке тепла в вегетационный период

Сельскохозяйственные культуры	Продолжительность	Сумма положительных среднесуточных температур воздуха (выше 0°C)	Сумма эффективных температур (выше 5°C)	Агроклиматические зоны Республики Казахстан
яровые зерновые культуры	июнь - август	1350 и менее	1000 и менее	II, III, V
	июнь - август	1500 и менее	1100 и менее	IV, VI, VII
тепло-любивые культуры	июнь - август	1800 и менее	1100 и менее	VIII, XI
	июнь - август	1650 и менее	900 и менее	VII, XI

Приложение 6
к критериям и характеристикам
определения неблагоприятных
природных явлений

Критерии "Суховея"

	Дефицит насыщения водяного пара (гПа) после полудня	Агроклиматические зоны Республики Казахстан

Интенсивность суховея	Испаряемость за сутки (мм)	при ветре менее 10 м/с	при ветре более 10 м/с	для всех агроклиматических зон
слабые	3-5	20-32	13-27	
средние	5-6	33-39	28-32	
интенсивные	6-8	40-52	33-45	
очень интенсивные	более 8	более 52	более 45	

© 2012. РГП на ПХВ «Институт законодательства и правовой информации Республики Казахстан»
Министерства юстиции Республики Казахстан