

Об утверждении Методики по актуализации статистического бизнес-регистра и формирования каталогов обследуемых единиц в органах статистики

Утративший силу

Приказ и.о. Председателя Комитета по статистике Министерства национальной экономики Республики Казахстан от 24 июня 2015 года № 96. Зарегистрирован в Министерстве юстиции Республики Казахстан 22 июля 2015 года № 11718. Утратил силу приказом Руководителя Бюро национальной статистики Агентства по стратегическому планированию и реформам Республики Казахстан от 5 апреля 2022 года № 7.

Сноска. Утратил силу приказом Руководителя Бюро национальной статистики Агентства по стратегическому планированию и реформам РК от 05.04.2022 № 7 (вводится в действие по истечении десяти календарных дней после дня его первого официального опубликования).

В соответствии с пунктами 2 и 4 статьи 23 и подпункта 5) статьи 12 Закона Республики Казахстан от 19 марта 2010 года "О государственной статистике", а также с подпунктами 2), 5) пункта 13 и подпунктом 12) пункта 22 Положения о Комитете по статистике Министерства национальной экономики Республики Казахстан, утвержденного приказом Министра национальной экономики Республики Казахстан от 30 сентября 2014 года № 33, зарегистрированного в Реестре государственной регистрации нормативных правовых актов за № 9779, **ПРИКАЗЫВАЮ:**

1. Утвердить прилагаемую Методику по актуализации статистического бизнес-регистра и формирования каталогов обследуемых единиц в органах статистики.

2. Управлению регистров совместно с Юридическим управлением Комитета по статистике Министерства национальной экономики Республики Казахстан обеспечить в установленном законодательством порядке:

1) государственную регистрацию настоящего приказа в Министерстве юстиции Республики Казахстан;

2) в течение десяти календарных дней после государственной регистрации настоящего приказа его официальное опубликование;

3) размещение настоящего приказа на интернет-ресурсах Комитета по статистике Министерства национальной экономики Республики Казахстан.

3. Управлению регистров Комитета по статистике Министерства национальной экономики Республики Казахстан довести настоящий приказ до

структурных подразделений и территориальных органов Комитета по статистике Министерства национальной экономики Республики Казахстан для руководства и использования в работе.

4. Контроль за исполнением настоящего приказа возложить на заместителя Председателя Комитета по статистике Министерства национальной экономики Республики Казахстан (Ашуева А.Ж.).

5. Настоящий приказ вводится в действие по истечению десяти календарных дней со дня его первого официального опубликования.

Исполняющий обязанности

Председателя Комитета по статистике

Министерства национальной

экономики Республики Казахстан

Ж. Джаркинбаев

Утверждена
приказом исполняющего
обязанности Председателя Комитета
по статистике Министерства
национальной экономики
Республики Казахстан
от 24 июня 2015 года № 96

Методика по актуализации статистического бизнес-регистра и формирования каталогов обследуемых единиц в органах статистики

1. Общие положения

1. Настоящая Методика по актуализации статистического бизнес-регистра и формирования каталогов обследуемых единиц в органах статистики (далее – Методика) разработана в целях обеспечения своевременной актуализации Информационной системы "Статистический бизнес-регистр" (далее – СБР), формирования и использования индивидуальных каталогов (или списков обследуемых единиц) из СБР при проведении общегосударственных статистических наблюдений юридических лиц, филиалов, представительств и индивидуальных предпринимателей.

2. Методика определяет порядок актуализации СБР и работы с индивидуальными каталогами для всех специалистов Комитета по статистике Министерства национальной экономики Республики Казахстан и находящихся в его ведении территориальных органов и организаций, участвующих при сборе/обработке первичных статистических данных.

3. Соблюдение Методики обеспечивается:

1) соблюдением законодательства в области статистики, в частности обеспечение конфиденциальности первичной статистической информации;

- 2) координацией между отдельными статистическими наблюдениями;
- 3) научным подходом при сборе и обработке статистических форм и инструкции по их заполнению;
- 4) научной организацией труда при проведении статистических наблюдений.

4. В целях применения настоящей Методики используются понятия определенные в значениях Гражданским Кодексом Республики Казахстан от 27 декабря 1994 года, законами Республики Казахстан "О государственной статистике" от 19 марта 2010 года и "О частном предпринимательстве" от 31 января 2006 года.

5. В Методике используются следующие сокращения:

АКТ – Ситуационный код;

АКТО – Признак представления статистической формы;

БИН – Бизнес-идентификационный номер;

БУН – База учета нагрузки на предприятия;

ГБД ЮЛ – Государственная база данных "Юридические лица";

ДРС МЮ РК – Департамент регистрационной службы и организации юридических услуг Министерства юстиции Республики Казахстан;

ДС – Территориальный Департамент статистики;

РГП ИВЦ – Республиканское Государственное предприятие на праве хозяйственного ведения Информационно-вычислительный центр Комитета по статистике Министерства национальной экономики Республики Казахстан;

ИИН – Индивидуальный идентификационный номер;

ИИС "е-Статистика" – Интегрированная информационная система "е-Статистика";

ИП – Индивидуальный предприниматель;

ИПС – Индивидуальные предприниматели, осуществляющие свою деятельность в форме совместного предпринимательства;

ИС – Информационная система;

КАТО – Классификатор административно-территориальных объектов;

КГД МФ РК – Комитет государственных доходов Министерства финансов Республики Казахстан;

КОПФ – Классификатор организационно-правовых форм хозяйствования;

КРП – Классификатор размерности юридических лиц, филиалов и представительств, а также субъектов индивидуального предпринимательства по численности работников;

КС МНЭ РК – Комитет по статистике Министерства национальной экономики Республики Казахстан;

КСЭ – классификатор секторов экономики;

КФС – Классификатор форм и видов собственности;

ЛК – Личный кабинет респондента в ИИС "е-Статистика";

МЕ – Статистическая единица "местная единица";

МРП – Месячный расчетный показатель;

МЗСР РК – Министерство здравоохранения и социального развития Республики Казахстан;

МЮ РК – Министерство юстиции Республики Казахстан;

ОКЭД – Общий классификатор видов экономической деятельности;

ОКПО – Общий классификатор предприятий и организаций;

ПП – Статистическая единица "предприятие";

ПЕ – Правовая единица;

РНН – Регистрационный номер налогоплательщика;

ТЗК – Таблица заказов на каталоги;

ФИО – Фамилия Имя Отчество;

ЮЛ – Юридическое лицо.

2. Формирование каталогов обследуемых единиц на основе базы данных статистического бизнес-регистра

Параграф 1. Виды каталогов

6. Для проведения статистических наблюдений на основе сведений в СБР формируются два вида каталогов:

индивидуальный каталог – перечень обследуемых единиц с соответствующими классификационными атрибутами, предназначенный для проведения конкретного статистического наблюдения;

отраслевой каталог – перечень обследуемых единиц, предназначенный для учета изменений, обнаруженных работниками отраслевой статистики при работе со статистическими формами респондентов.

7. Индивидуальный каталог предназначен для проведения конкретного статистического наблюдения и используется в комплексах по обработке статистических форм.

8. Основным назначением отраслевого каталога является учет изменений, обнаруженных при работе со статистическими формами респондентов (например, изменение вида деятельности, размерности и других классификационных и административных атрибутов).

Основной вид деятельности – вид деятельности, добавленная стоимость которого превышает добавленную стоимость любого другого вида деятельности, осуществляемого субъектом.

Вторичный вид деятельности – вид деятельности, помимо основного, который осуществляется с целью производства товаров и услуг для третьих лиц.

Параграф 2. Формирование "Таблицы заказов на каталоги"

9. ТЗК содержит в себе условия отбора единиц из СБР, для проведения того или иного статистического наблюдения и формируется ежегодно до 10 декабря на следующий отчетный год ответственным управлением (Управление регистров КС МНЭ РК, осуществляющее ведение СБР на республиканском уровне).

10. Ежегодно рассмотрение ТЗК проводится согласно графику рассмотрения таблицы заказов на каталоги, который утверждается ежегодно в сентябре, согласованного заместителем председателя КС МНЭ РК.

11. Ответственное управление до рассмотрения ТЗК запрашивает замечания и предложения от ДС и заявки от отраслевых управлений КС МНЭ РК.

1. Замечания от территориальных органов статистики и заявки отраслевых управлений КС МНЭ РК для рассмотрения в ТЗК должны быть направлены в ответственное управление КС МНЭ РК не позднее 10 сентября соответствующего года.

2. При формировании заявок на каталоги обследуемых единиц отраслевые управления КС МНЭ РК должны формировать заявку, с указанием:

- периодичность сбора статистической формы;
- типы правовых и статистических единиц;
- признак выборочного обследования;
- классификационные признаки.

12. Формирование заявки в ТЗК осуществляется отраслевыми управлениями КС МНЭ РК на основе методологии по тому или иному статистическому наблюдению.

13. При необходимости в течение отчетного года отраслевые управления КС МНЭ РК вносят изменения в ТЗК согласованные с Управлением планирования статистической деятельности и Управлением классификаций и информационных технологий.

Параграф 3. Формирование каталогов

14. Индивидуальные каталоги формируются специалистами РГП ИВЦ на республиканском уровне на основе хранилища срезов СБР, в автоматизированном режиме, по форме, согласно приложению 1 к настоящей Методике. Ответственным за качество индивидуальных каталогов является ответственное управление. Хранилище срезов СБР – база OLAP (Online Analytical Processing). База OLAP содержит информацию в виде срезов – данных о правовых и статистических единицах на определенный момент времени (на 17

число каждого месяца и года). OLAP служит для анализа динамических рядов, распространения данных, формирования бюллетеней, выборок, каталогов, различных справок.

15. Индивидуальные каталоги формируются следующим образом:

каталоги годовой периодичности – по состоянию на 17 декабря отчетного периода (исключение составляют формы статистических наблюдений, специфика сбора которых осуществляется в другой период времени, например: 2-НК, 3-НК, 29-СХ и так далее);

каталоги полугодовой периодичности – по состоянию на 17 число последнего месяца отчетного полугодия;

каталоги квартальной периодичности – по состоянию на 17 число последнего месяца отчетного квартала;

каталоги месячной периодичности – по состоянию на 17 число отчетного месяца;

каталоги по статистическим формам цен месячной (квартальной) периодичности – по состоянию на 10 число отчетного месяца (последнего месяца отчетного квартала).

16. Индивидуальные каталоги для обследований, проводимых согласно определенному списку отраслевых управлений, формируются ответственным управлением на основе представленного отраслевыми управлениями списка (по статистике цен – на основе списка, представленного отраслевыми управлениями ДС).

В течение отчетного периода изменения в перечень списков за отчетный период принимаются Управлением регистров ДС (структурное подразделение в областных (городских) департаментах статистики, ответственное за ведение СБР) за 5 дней до формирования каталогов в соответствии с заявкой, для включения (удаления) в индивидуальный каталог по форме, согласно приложению 2 к настоящей Методике. Списки по годовым каталогам должны направляться отраслевыми управлениями ДС (структурное подразделение в областном (городском) департаменте статистики, ответственное за сбор и обработку данных статистических наблюдений) не позднее 10 декабря.

Для форм статистики цен в процессе работы с индивидуальными каталогами в январе отчетного года отраслевым управлением КС МНЭ РК вносятся уточнения (добавление/удаление) в списки до 31 января отчетного года, с учетом изменений актуализированного СБР на начало года (в соответствии с пунктом 82 Методики).

Список дозаписанных в каталог респондентов по дополнительным условиям ТЗК формируется при подтверждении отраслевыми управлениями ДС на дозапись респондента в каталог в личном кабинете на Внутреннем портале и

предоставляется до обработки данных в ИСО, список дозаписанных респондентов не переносится на следующий отчетный период. Удаление со списка респондентов по дополнительным условиям ТЗК производится управлением регистров ДС по письменной заявке отраслевых управлений ДС перед формированием среза и каталогов.

17. В индивидуальный каталог включаются единицы со всеми ситуационными кодами, за исключением ситуационного кода "3" (ситуационные коды, используемые в СБР, представлены в приложении 3 к настоящей Методике). Допускается включение в индивидуальные каталоги путем дозаписи единиц с ситуационным кодом "3" в случае если в ТЗК имеется соответствующее условие. Структура индивидуального каталога представлена в приложении 4 к настоящей Методике.

18. Статистическая единица – это абстрактная единица, созданная на основе правовой единицы для использования в статистических целях.

Статистическая единица "предприятие" – наименьшая комбинация (то есть одна или несколько) правовых единиц, осуществляющих свою деятельность в одном или нескольких местах на коммерческой или некоммерческой основе.

Статистическая единица "местная единица" – соответствует предприятию или части предприятия (цех, завод, магазин, бюро, шахта), расположенном вне места нахождения предприятия.

Правовая единица – это единица, наделенная юридическим статусом. К правовым единицам относятся: юридические лица со своими структурными подразделениями, существование которых признано законом, независимо от отдельных лиц или организаций, которые являются их собственниками или участниками; физические лица, официально зарегистрированные в качестве индивидуальных предпринимателей и отвечающие по своим обязательствам; индивидуальные предприниматели, официально зарегистрированные, осуществляющие свою деятельность в форме совместного предпринимательства.

Статистические единицы создаются в ИС СБР на республиканском уровне в автоматическом режиме (каждые 2 часа).

Если у правовых единиц отсутствует значения в классификационных атрибутах, а именно: КРП, ОКЭД, АКТ, КОПФ, КФС, СЕК, то по таким правовым единицам статистические единицы не создаются до тех пор, пока Управление регистров ДС не устранил проблемные записи.

Структурная единица – часть юридического лица или индивидуального предпринимателя, не зарегистрированная в органах юстиции и в налоговых органах и представляющая интерес для статистики (цех, завод и так далее).

19. Замороженный срез – это усеченная копия базы данных СБР, с определенным количеством классификационных атрибутов по статистическим

единицам, по состоянию на 17 число отчетного месяца (используется для формирования каталогов), формируется ежемесячно 17 числа.

Реальный срез – это усеченная копия базы данных СБР, с определенным количеством классификационных атрибутов по правовым единицам, по состоянию на конец отчетного месяца (используется для формирования сводных таблиц на основе СБР), формируется в последний день отчетного месяца.

20. Отраслевой каталог отражает информацию по правовым и статистическим единицам в целом для отрасли статистики и используется для работы непосредственно в транзакционной базе СБР. Транзакционная база СБР – база OLTP (Online Transaction Processing). База OLTP содержит последние фактические данные о правовых и статистических единицах. При этом по основным атрибутам можно видеть "историю", то есть предшествующие значения атрибутов и события, которые привели к их изменению. OLTP служит для ввода и корректировки информации, а также для создания и анализа статистических единиц. Перечень отраслевых каталогов представлен в приложении 5 к настоящей Методике.

21. Координацию вопросов межотраслевого характера (обеспечение взаимодействия управления регистров ДС с другими управлениями ДС и своевременная актуализация отраслевого каталога) осуществляют руководители ДС.

В частности, решение вопросов об изменении основного кода ОКЭД или кода КРП статистических единиц в течение года).

22. При работе с отраслевым каталогом используются правовые и статистические единицы с ситуационными кодами "0", "1", "2", "4", "6" и "9".

23. Ситуационные коды присваиваются правовым единицам после подтверждения актуализации из отраслевого каталога и отражаются в соответствующих им статистических единицах в СБР.

24. Актуализация (пересмотр, обновление, подтверждение ранее присвоенных) ситуационных кодов единиц осуществляется в плановом порядке, по мере поступления информации, характеризующей ситуационные коды, а также по мере истечения срока, до которого они присвоены. Рекомендации по актуализации ситуационного кода приведены в приложении 6 к настоящей Методике.

25. При присвоении и актуализации ситуационных кодов указываются дата и основание (источник информации). Если актуализация проводится в связи с истечением срока, на который присвоен код, то в поле "основание" указывается "Статистический бизнес-регистр". Перечень источников актуализации, используемый в СБР, представлен в приложении 7 к настоящей Методике.

26. Информацией, характеризующей ситуационные коды, являются любые сведения, которые прямо или косвенно характеризуют экономическую активность единиц в регистре (заполненные респондентами статистические формы, сведения из административных источников, данные средств массовой информации, заявления респондентов и другие).

Параграф 4. Работа с индивидуальным каталогом и условия добавления записей в индивидуальный каталог

27. В процессе работы с индивидуальными каталогами в комплексах по обработке статистических форм, каталоги трансформируются путем добавления записей, при приеме первичных статистических данных в ИС "Сбор данных в онлайн режиме". Добавление записей (дозапись) – это процесс добавления записей в индивидуальный каталог, которые обнаружены после формирования индивидуальных каталогов. Добавление записей осуществляется согласно схеме представленной в приложении 8 к настоящей Методике. Добавление записей в индивидуальный каталог допускается в случае:

1) если респондент прошел регистрацию после того, как сформирован ежемесячный замороженный срез и хочет сдать за отчетный период статистическую форму (при этом дата регистрации должна быть не позднее последнего дня отчетного месяца);

2) если изменения по классификационным атрибутам вносятся в соответствии с пунктом 78 настоящей Методики после того, как сформирован ежемесячный срез (не позднее последнего дня отчетного месяца);

3) если записи не соответствуют условиям ТЗК, но которые необходимо учесть при проведении статистического наблюдения.

28. Все добавления статистических единиц без изменения атрибутов в индивидуальный каталог вносятся ответственными за ведение комплексов по обработке статистических форм.

29. После ввода и обработки данных на региональном уровне индивидуальный каталог (с учетом добавленных единиц) вместе с базой первичных данных передается в соответствующее подразделение РГП ИВЦ, а также в отраслевое управление ДС (или обеспечивается доступ специалистов ДС к индивидуальному каталогу и базе данных).

30. На республиканском уровне индивидуальный каталог используется для формирования республиканской базы первичных данных (база микроданных). После завершения формирования базы микроданных (после формирования бюллетеня) каталог передается для ведения базы учета нагрузки на предприятия в соответствующее подразделение РГП ИВЦ.

Параграф 5. Работа с отраслевым каталогом

31. Для ведения отраслевого каталога определяется ответственный специалист управления регистров ДС и специалист отраслевого управления ДС. Ответственный специалист за отраслевой каталог обеспечивает своевременную актуализацию отраслевого каталога и его правильное использование (перечень атрибутов доступных для корректировки в отраслевом каталоге указан в приложении 9 к настоящей Методике).

32. Ежедневно в процессе работы со статистическими формами респондентов вся справочная информация, а также информация об изменении атрибутов обследуемых единиц заносится ответственным за отраслевой каталог специалистом непосредственно в СБР через меню "отраслевые каталоги".

33. Управление регистров ДС ежедневно контролирует и анализирует произведенные изменения в отраслевом каталоге и подтверждает, либо отклоняет ввод изменений в СБР.

Если Управление регистров ДС подтверждает внесенные изменения в отраслевом каталоге, то в СБР актуализируются только те атрибуты, по которым были изменения.

34. Изменения ситуационного кода в СБР вносятся на основе отраслевого каталога по итогам сбора статистических форм. Условия актуализации ситуационного кода в отраслевом каталоге на основе информации из поля "АКТО" приведены в приложении 10 к настоящей Методике.

3. Актуализация статистического бизнес-регистра

Параграф 1. Актуализация на этапе приема статистических форм

35. На этапе приема статистической формы сотрудник, занимающийся непосредственно приемом статистических форм (Управление работы с респондентами ДС) должен проверить наличие и правильность заполнения в бумажной форме идентификационного кода респондента (это может быть ИИН или БИН) – произвести поиск указанного идентификационного кода в СБР, а также наличие в статистической форме адресной части и контактных телефонов:

1) в случае если наименование соответствует – сотрудник принимает статистическую форму от респондента;

2) в случае если идентификационный код не найден или по данному идентификационному коду не соответствует наименование респондента, сотруднику, занимающемуся непосредственно приемом статистических форм необходимо уточнить идентификационные коды в управлении регистров ДС.

Идентификационный код – код ОКПО по общему классификатору предприятий и организаций, или код БИН - бизнес - идентификационный номер,

или ИИН - индивидуальный идентификационный номер, выраженный в виде последовательности цифровых символов, принятых для обозначения определенного респондента.

36. После уточнения идентификационного кода респондента сотрудник ДС, занимающийся сбором статистических форм принимает статистическую форму от респондента.

37. После приема статистических форм от респондентов, либо если есть возможность, то в процессе приема, сотрудник, занимающийся приемом статистических форм в программном обеспечении "Одно окно" (далее – модуль "Одно окно" ИИС "е-Статистика") актуализирует фактический адрес и контактные данные (телефон респондента, e-mail, контактное лицо). В свою очередь в СБР данные атрибуты на основе интеграции с модулем "Одно окно" ИИС "е-Статистика" актуализируются автоматически.

38. Если имеются случаи обращения респондентов в Управление работы с респондентами ДС в связи с приостановлением деятельности организации (при наличии копии решения налогового органа о приостановлении деятельности), то Управление работы с респондентами передает копию решения налогового органа о приостановлении деятельности в управление регистров ДС для дальнейшей актуализации в СБР. На основании информации о приостановлении деятельности предприятия (переданной Управлением работы с респондентами) специалисты управления регистров ДС актуализируют ситуационный код предприятия, а также дату приостановления, дату возобновления деятельности предприятия и источник актуализации.

В СБР по данным предприятиям необходимо проставлять ситуационный код "6" (также смотреть пункт 54).

В дальнейшем статистические формы данным респондентом не представляются до конца срока, указанного в решении налогового органа (согласно пункта 6 статьи 73 Налогового кодекса Республики Казахстан от 10 декабря 2008 года N 99-IV- "Решение о приостановлении представления налоговой отчетности, полученное налогоплательщиком (налоговым агентом), является основанием для непредставления налоговой отчетности на период приостановления представления налоговой отчетности, указанный в налоговом заявлении о приостановлении (продлении, возобновлении) представления налоговой отчетности, если иное не установлено настоящей статьей. Непредставление налоговой отчетности, указанной в настоящем пункте, приравнивается к представлению налоговой отчетности с нулевыми показателями").

39. Изменения по ситуационному коду в СБР у правовых и статистических единиц синхронизированы, т.е. при изменении ситуационного кода по одной из

единиц изменение ситуационного кода по другой единице производится автоматически.

По другим классификационным атрибутам (КРП, ОКЭД, численность и тд.) изменения у правовых и статистических единиц синхронизируется в том случае, если в СБР у правовых единиц проставлен признак синхронизации.

Параграф 2. Актуализация по итогам сбора статистических форм

40. По итогам сбора и обработки статистических форм, формируется сводная статистическая информация из Базы учета нагрузки на респондентов. После чего информация из статистических форм может быть использована для актуализации СБР.

41. Для целей учета представления данных в статистических формах в структуре индивидуального каталога предусмотрено дополнительное поле (АКТО), в котором отражается информация об отчетных данных в статистической форме со следующими кодами:

1) код "0" – если представленная статистическая форма не заполнена или заполнена с "нулевыми данными";

2) код "1" – если в представленной статистической форме заполнены показатели, характеризующие осуществление деятельности (например, объем произведенной продукции, реализованных товаров и оказанных услуг);

3) код "2" – если статистическая форма не представлена.

42. Сведения из индивидуальных каталогов по полю "АКТО" используются для актуализации отраслевого каталога.

43. После обработки статистических форм, ИВЦ КС МНЭ РК направляет в ДС соответствующую информацию из БУН для актуализации ситуационного кода на основе поля "АКТО".

44. Изменения ситуационного кода в СБР вносятся на основе информации, содержащейся в поле АКТО индивидуального каталога. Условия актуализации ситуационного кода в отраслевом каталоге на основе информации из поля "АКТО" приведены в приложении 10 к настоящей Методике.

45. Специалисты Управления работы с респондентами и отраслевого управления ДС, ответственные за отраслевой каталог, вносят изменения в СБР, которые не были учтены на этапе сбора статистических форм.

46. Управление регистров ДС анализирует произведенные изменения и подтверждает, либо отклоняет ввод изменений в СБР.

47. При ежемесячной актуализации по итогам сбора статистических форм в СБР заносятся изменения ситуационного кода по правовым и статистическим

единицам, адресной части (фактический адрес), контактных телефонов, сведений о контактном лице, а также изменения ОКЭД и КРП по правовым единицам (согласно пункту 79 настоящей Методики).

48. При ежегодной актуализации в отраслевом каталоге анализируется вся собранная информация об изменениях ОКЭД и КРП. В СБР заносится информация, которая отражает реальные изменения ОКЭД и КРП.

49. Ежемесячная актуализация по итогам сбора статистических форм осуществляется специалистами, ответственными за отраслевые каталоги до 15 числа после отчетного месяца, годовая актуализация – в течение декабря отчетного года.

Параграф 3. Актуализация экономических показателей на основе годовых статистических форм

50. Ежегодная актуализация СБР производится сотрудниками ответственного управления по ведению регистров КС МНЭ РК, на основе годовых статистических форм.

51. По данным годовых статистических форм для актуализации СБР формируется отдельный файл, в который по каждой отчитавшейся единице заносятся сведения о вторичных видах деятельности и экономические показатели :

1) из статистической формы "Отчет по труду" (код 1191104, индекс 1-Т, периодичность годовая) утвержденной приказом Председателя КС МНЭ РК от 8 декабря 2014 года № 71, зарегистрированным в Реестре государственной регистрации нормативных правовых актов за № 10125 используются сведения о списочной численности;

2) из статистической формы "Отчет о деятельности малого предприятия" (код 0021104, индекс 2-МП, периодичность годовая) утвержденной приказом Председателя КС МНЭ РК от 14 ноября 2014 года № 50, зарегистрированным в Реестре государственной регистрации нормативных правовых актов за № 10074 используются сведения о списочной и общей численности, доходе от реализации продукции, работ, услуг, стоимости активов;

3) из статистической формы "Отчет о финансово-хозяйственной деятельности предприятия" (код 0041104, индекс 1-ПФ, периодичность годовая) утвержденной приказом Председателя КС МНЭ РК от 14 ноября 2014 года № 50, зарегистрированным в Реестре государственной регистрации нормативных правовых актов за № 10074 используются сведения о доходе от реализации продукции и оказания услуг, стоимости краткосрочных и долгосрочных активов;

4) из статистической формы "Отчет предприятия, оказывающего услуги в сфере торговли, общественного питания и ремонта автотранспортных средств" (

код 0641104, индекс 1-ВТ, периодичность годовая) утвержденной приказом Председателя КС МНЭ РК от 24 октября 2014 года № 21, зарегистрированным в Реестре государственной регистрации нормативных правовых актов за № 9904 используются сведения об объеме реализации услуг в стоимостном выражении по юридическим лицам, филиалам, представительствам и субъектам индивидуального предпринимательства;

5) из статистической формы "Отчет об объеме оказанных услуг" (код 0611104, индекс 2-услуги, периодичность годовая) утвержденной приказом Председателя КС МНЭ РК от 27 октября 2014 года № 24, зарегистрированным в Реестре государственной регистрации нормативных правовых актов за № 9911 используются сведения об объеме оказанных услуг в стоимостном выражении по юридическим лицам, филиалам, представительствам и ИП;

6) из статистической формы "Отчет о видах экономической деятельности" (код 1721110, индекс 1-СР, периодичность один раз в год) утвержденной приказом Председателя КС МНЭ РК от 9 декабря 2014 года № 77, зарегистрированным в Реестре государственной регистрации нормативных правовых актов за № 10075 используются сведения об экономической активности, среднегодовой списочной численности, основном и вторичных видах деятельности предприятия. Актуализация по данной форме проводится на региональном уровне управлением регистров ДС.

52. Сведения из файла анализируются и сравниваются с данными из СБР, противоречивая информация исправляется или удаляется.

53. На основе отработанных сведений производится актуализация СБР сотрудниками ответственного управления по ведению регистров КС МНЭ РК совместно с управлениями регистров ДС.

Параграф 4. Актуализация СБР на основе данных из административных источников

54. Ситуационный код "6" присваивается также сотрудниками ответственного управления КС МНЭ РК, если из административного источника поступают сведения о юридических лицах, филиалах, представительствах и ИП (ИПС) "О приостановлении деятельности", то по данным юридическим лицам, филиалам, представительствам и ИП (ИПС) автоматически актуализируются следующие атрибуты: ситуационный код, дата приостановления деятельности, дата возобновления деятельности, источник актуализации.

55. В рамках осуществления государственной регистрации юридических лиц, филиалов и представительств в СБР ежедневно поступают электронные извещения о регистрации (перерегистрации) юридических лиц, филиалов и представительств, а так же об индивидуальных предпринимателях в форме

совместного предпринимательства (ИПС). Сведения в извещении являются основанием для присвоения классификационных признаков правовых и статистических единиц. Органы государственной статистики на основании извещений в течение одного рабочего дня присваивают унифицированные идентификационные и другие системно-учетные коды, включают сведения о них в СБР.

56. Регистрация (перерегистрация) отдельных юридических лиц, филиалов и представительств в соответствии с действующим законодательством независимо от места нахождения осуществляется в ДРС МЮ РК в городе Астана. В данном случае управление регистров ДС города Астаны, после проведения процедуры обработки извещения, исправляет область владельца в СБР на ту, которая соответствует юридическому адресу регистрируемого юридического лица, филиала и представительства и известить об этом управление регистров ДС соответствующей области.

57. При регистрации филиалам и представительством юридического лица Республики Казахстан автоматически присваиваются те же коды КОПФ, КФС и КСЭ, что и у головного юридического лица. Коды ОКЭД и КРП филиалов и представительств не всегда совпадают с ОКЭД и КРП головного юридического лица.

58. В рамках осуществления государственной регистрации ИП ежедневно в онлайн режиме СБР актуализируется сведениями об ИП, прошедших государственную регистрацию, снятых с учета и приостановивших деятельность.

59. Вся полученная информация заносится в СБР, по ИП, прошедшим государственную регистрацию, присваиваются унифицированные идентификационные и другие системно-учетные коды.

60. В качестве дополнительного источника для актуализации ситуационного кода субъектов СБР используются данные о бездействующих налогоплательщиках, полученные из КГД МФ РК.

Информация анализируется сотрудниками ответственного управления по ведению регистров, формируется файл по актуализации ситуационного кода и направляется в управление регистров ДС. Управление регистров ДС совместно с отраслевыми управлениями ДС анализируют полученные сведения и вносят необходимые изменения в СБР в течение 30 дней.

По полученным сведениям вносятся следующие изменения в СБР:

1) если в СБР ситуационные коды = "0", "1", "2" (действующие), при этом дата актуализации ситуационного кода более 180 дней не обновлялась, а по данным КГД МФ РК по единице стоит статус "бездействующий", то эти списки отправляются отраслевым управлениям ДС для отработки, затем возможно изменение ситуационного кода на "4";

2) если в СБР ситуационный код = "4", а в данных КГД МФ РК по бездействию единица отсутствует, то эти списки отправляются отраслевым управлениям ДС для отработки и изменения ситуационного кода на "1" или "2";

3) если в СБР ситуационный код = "4" и в данных КГД МФ РК по бездействию единица присутствует, при этом дата актуализации более 1 года не обновлялась, то не меняя ситуационный код обновить дату и источник актуализации.

61. Актуализация на основе перечня налогоплательщиков, находящихся на стадии ликвидации, полученного из КГД МФ РК: сведения используются в качестве дополнительного источника для актуализации ситуационного кода субъектов в СБР. На основе этих данных по субъектам в СБР актуализируется ситуационный код на "9", указывая источник актуализации "НК".

62. Информация, полученная по другим приложениям из КГД МФ РК, анализируется ответственным управлением по ведению регистров на республиканском уровне, формируется файл по актуализации ситуационного кода и направляется в управление регистров ДС.

63. Ежеквартально осуществляется актуализация СБР на основе перечня субъектов, перечисливших обязательные пенсионные отчисления с указанием суммы отчисления и количества человек, за которых были произведены отчисления, полученного из МЗСР. Полученные сведения используются в качестве дополнительного источника для актуализации ситуационного кода и численности занятых. Сведения, полученные за 1 квартал отчетного года, используются для актуализации ситуационного кода, численности и КРП, сведения, полученные за 2-4 кварталы отчетного года, используются для актуализации ситуационного кода.

64. Информация, полученная из МЗСР, анализируется сотрудниками ответственного управления по ведению регистров, формируется файл по актуализации ситуационного кода и направляется в управление регистров ДС. Управление регистров совместно с отраслевыми управлениями ДС анализируют полученные сведения и при необходимости вносят следующие изменения в СБР:

1) если в СБР ситуационный код = "0", а по данным МЗСР по единице за квартал были произведены пенсионные отчисления, при этом численность работающих в СБР совпадает с численностью по МЗСР (по классу малые, средние и крупные), то данной единице проставляется в СБР ситуационный код "1", затем возможно изменение ситуационного кода на "2";

2) если в СБР ситуационный код = "1" и по данным МЗСР по единице за квартал были произведены пенсионные отчисления, при этом численность работающих в СБР совпадает с численностью по МЗСР (по классу малые, средние, крупные), то данной единице, если дата актуализации ситуационного

кода не изменялась более года, обновляется дата актуализации ситуационного кода в СБР;

3) если в СБР ситуационный код = "2", а по данным МЗСР по единице за квартал были произведены пенсионные отчисления, при этом численность работающих в СБР совпадает с численностью по МЗСР (по классу малые, средние и крупные), то данной единице, если дата актуализации ситуационного кода не изменялась более года, обновляется дата актуализации ситуационного кода в СБР, либо изменяется ситуационный код в СБР на "1";

4) если в СБР ситуационный код = "4", а по данным МЗСР по единице за квартал были произведены пенсионные отчисления, при этом численность работающих в СБР совпадает с численностью по МЗСР (по классу малые, средние и крупные), то данной единице проставляется ситуационный код в СБР либо "1", либо "2";

5) если в СБР ситуационный код = "9", а по данным МЗСР по единице за квартал были произведены пенсионные отчисления, при этом численность работающих в СБР совпадает с численностью по МЗСР (по классу малые, средние и крупные), то данной единице проставляется в СБР ситуационный код либо "1", либо "2" (причина изменения кода: ошибка ситуационного кода, возобновление деятельности), либо ситуационный код остается без изменения.

65. Информация по численности, полученная из МЗСР анализируется сотрудниками ответственного управления по ведению регистров, формируется файл для актуализации численности и направляется в управление регистров ДС. Управление регистров совместно с отраслевыми управлениями ДС анализируют полученные сведения и при необходимости вносят следующие изменения в СБР:

1) если сведения о численности в СБР не совпадают с численностью по МЗСР (по классу малые, средние и крупные) и единица в СБР имеет ситуационный код = "0", то вначале вносятся изменения по численности, затем по данной единице проставляется ситуационный код "1", затем возможно изменение ситуационного кода на "2";

2) если сведения о численности в СБР не совпадают с численностью по МЗСР (по классу малые, средние и крупные) и единица в СБР имеет ситуационный код = либо "1", либо "2", то внесение изменений по численности производится в соответствии с пунктом 77 настоящей Методики;

3) если сведения о численности в СБР не совпадают с численностью по МЗСР (по классу малые, средние и крупные) и единица в СБР имеет ситуационный код = "4", то данной единице проставляется ситуационный код "1", либо "2" и вносятся изменения по численности;

4) если сведения о численности в СБР не совпадают с численностью по МЗСР (по классу малые, средние и крупные) и единица в СБР имеет ситуационный код

= "9", то данной единице проставляется в СБР ситуационный код либо "1", либо "2" (причина изменения кода: ошибка ситуационного кода, возобновление деятельности) и вносятся изменения по численности, либо ситуационный код и численность остаются без изменения.

66. Сотрудниками ответственного управления КС МНЭ РК, по данным, поступающим от министерств и ведомств о предприятиях, получивших лицензии на определенные виды деятельности, формируется сводный файл. Сводный файл направляется в управление регистров ДС для дальнейшей актуализации ОКЭД.

67. Согласно полученного файла (сведения по выданным лицензиям) Управление регистров ДС вносит информацию в СБР по основному и вторичному ОКЭД.

68. В соответствии с инструкцией по заполнению статистической формы общегосударственного статистического наблюдения "Книга учета крестьянских или фермерских хозяйств" Акими поселка, села, сельского округа представляется информация по состоянию на 1 января и 1 июля о крестьянских или фермерских хозяйствах, содержащих сельскохозяйственных животных и имеющих посевные площади. Данные сведения используются в качестве основного источника для актуализации ситуационного кода и ОКЭД крестьянских или фермерских хозяйств в СБР.

69. Информация по крестьянским или фермерским хозяйствам из Базы данных по ведению похозяйственного учета (далее – База данных) формируется на районном уровне, анализируется отраслевыми управлениями ДС на областном уровне и в соответствии с пунктом 32 настоящей Методики, сформированная информация заносится ответственным за отраслевой каталог специалистом ДС непосредственно в СБР через меню "отраслевые каталоги". Дальнейшую работу по актуализации классификационных атрибутов крестьянских или фермерских хозяйств в СБР проводится управлением регистров ДС (см. пункт 33).

70. Управление регистров совместно с отраслевым управлением ДС анализируют полученные сведения и при необходимости вносят следующие изменения в СБР:

1) если в СБР ситуационный код = "0", а по Базе данных у крестьянского или фермерского хозяйства по состоянию на 1 июля имелись посевные площади сельскохозяйственных культур, а по состоянию на 1 января, на 1 июля - сельскохозяйственных животных, то данному крестьянскому или фермерскому хозяйству проставляется в СБР ситуационный код "1";

2) если в СБР ситуационный код = "2" или "6", а по Базе данных у крестьянского или фермерского хозяйства по состоянию на 1 июля имелись

посевные площади сельскохозяйственных культур, а по состоянию на 1 января, на 1 июля - сельскохозяйственные животные, тогда у данного крестьянского или фермерского хозяйства изменяется ситуационный код в СБР на "1";

3) если в СБР ситуационный код = "4", а по Базе данных у крестьянского или фермерского хозяйства по состоянию на 1 июля имелись посевные площади сельскохозяйственных культур, а по состоянию на 1 января, на 1 июля - сельскохозяйственные животные, то данному крестьянскому или фермерскому хозяйству проставляется ситуационный код в СБР "1";

4) если в СБР ситуационный код = "3" или "9", а по Базе данных у крестьянского или фермерского хозяйства по состоянию на 1 июля имелись посевные площади сельскохозяйственных культур, а по состоянию на 1 января, на 1 июля - сельскохозяйственные животные, то данному крестьянскому или фермерскому хозяйству проставляется в СБР ситуационный код "1" (причина изменения кода: ошибка ситуационного кода, отмена ликвидации, при отсутствии главы хозяйства возобновление деятельности членами хозяйства, либо представителями, имеющими право на наследство);

5) если код ОКЭД в СБР не совпадает с характером деятельности крестьянского или фермерского хозяйства по представленным сведениям Базы данных, то по данному крестьянскому или фермерскому хозяйству отраслевым управлением ДС изменяется код вида деятельности через отраслевой каталог в СБР.

4. Изменение классификационных атрибутов по единицам, содержащимся в статистическом бизнес-регистре в течение отчетного года

71. Изменения классификационных атрибутов по юридическим лицам, филиалам и представительствам фиксируются на этапе сбора статистических форм управлением регистров ДС. То есть, при сдаче, какой-либо статистической формы специалист, занимающийся приемом статистических форм, интересуется, не произошло ли изменение одного из классификационных признаков (ОКЭД и/или КРП) и насколько это изменение будет постоянно в будущем. Изменения кодов ОКЭД и КРП, выявленные специалистом управления работы с респондентами ДС необходимо отразить в СБР в меню "отраслевые каталоги". Управление регистров ДС ежедневно контролирует и анализирует произведенные изменения в отраслевом каталоге и подтверждает, либо отклоняет ввод изменений в СБР.

72. По правовым единицам изменение классификационных атрибутов производится по мере поступления соответствующей информации (электронное извещение из ГБД ЮЛ, статистическая форма, письменное уведомление представителя предприятия). При этом происходит синхронизация

классификационных атрибутов у правовых и статистических единиц в транзакционной базе СБР.

73. В случае, если при перерегистрации юридических лиц, филиалов и представительств изменяются коды ОКЭД и КРП, и имеется информация о несоответствии классификационных атрибутов в СБР по перерегистрируемому юридическому лицу, филиалу и представительству (осуществление данным предприятием другого вида экономической деятельности, изменение численности работников и так далее), управлением регистров ДС совместно с отраслевыми управлениями ДС может быть принято решение об изменении классификационных атрибутов предприятия в СБР.

74. В случае, если по представленным статистическим формам имеется информация о несоответствии классификационных атрибутов в СБР по определенному предприятию (осуществление предприятием другого вида экономической деятельности, изменение численности работников и так далее), отраслевыми управлениями ДС и управлением регистров ДС может быть принято решение об изменении классификационных атрибутов предприятия в СБР.

75. Транзакционная база СБР содержит последние фактические данные о правовых и статистических единицах, то есть любые изменения по правовым и статистическим единицам в транзакционной базе отражаются с момента внесения любых изменений, как по правовым, так и по статистическим единицам. В СБР информация содержится также в виде срезов – данных о правовых и статистических единицах на определенный момент формирования соответствующего среза. В замороженном срезе информация о классификационных атрибутах по статистическим единицам остается неизменной в течение года и используется для формирования индивидуальных каталогов.

76. В замороженном срезе по статистическим единицам, согласно принципу стабильности в течение года не должны изменяться коды ОКЭД и КРП (случаи изменения основных атрибутов – смотреть в пункте 77). Принцип "стабильности" должен сохраняться, так как в дальнейшем изменения повлекут за собой несоответствия между краткосрочными и годовыми статистическими данными. Принцип "стабильности" не распространяется на ситуационные коды.

77. Изменения в течение года кодов ОКЭД и КРП обследуемых единиц в замороженном срезе возможны при наличии достаточных на это оснований.

Основания для изменения классификационных атрибутов в течение года у статистических единиц:

1) в случае если показатели (по объему производства, оказания услуг) влияют при формировании сводной статистической информации по району более чем на

1%, то в данном случае необходимо произвести изменение классификационных атрибутов по статистическим единицам в СБР. Если же показатели влияют меньше чем на 1%, то изменять классификационные атрибуты не требуется;

2) если в СБР при регистрации (перерегистрации) были ошибочно проставлены коды КРП и/или ОКЭД, то в данном случае необходимо произвести изменения классификационных атрибутов по статистическим единицам.

78. В случае, если у отчитывающейся единицы произошли изменения ОКЭД либо КРП и данные изменения носят долговременный характер (более 1 года), необходимо руководствуясь "Методикой определения основного вида экономической деятельности предприятия", а также "Методическими указаниями по ведению статистического бизнес-регистра" определить код ОКЭД и/или код КРП и внести изменения по классификационным атрибутам в СБР по правовой единице.

Для изменения классификационных атрибутов статистических единиц соответствующему отраслевому управлению ДС необходимо оформить заявку, по форме, согласно приложению 11 к настоящей Методике, на рассмотрение изменения классификационных атрибутов в управление регистров ДС. Решение об изменении классификационных атрибутов статистических единиц принимается управлением регистров ДС совместно с заинтересованными отраслевыми управлениями ДС. В случае принятия решения об изменении ОКЭД и/или КРП статистических единиц, внесенные изменения управлением регистров ДС подтверждаются в СБР. Управление регистров ДС информирует (вносит изменения в модуле актуализация среза в СБР или направляют файлы для актуализаций замороженного среза, после чего направляемые записи подтверждаются либо актуализируется ответственным управлением КС МНЭ РК) о внесенных изменениях классификационных атрибутов в "замороженных срезах" ответственное управление КС МНЭ РК в течение двух дней после формирования среза. Внесение изменений в СБР производится в последний день перед формированием очередного "замороженного среза", после указанного срока изменения в "замороженный срез" вноситься не должны (внесение изменений переносится в следующий "замороженный срез").

79. Если изменения классификационных атрибутов носят временный (сезонный) характер (менее 1 года), то вносить изменения в СБР по правовым и статистическим единицам не требуется.

80. Наряду с основным ОКЭД необходимо в течение года осуществлять актуализацию вторичного ОКЭД правовых и статистических единиц. По правовым единицам изменение вторичного ОКЭД производится по мере поступления соответствующей информации (статистическая форма, информация из личного кабинета респондента или письменное уведомление представителя

предприятия). При этом происходит синхронизация атрибута у правовых и статистических единиц в транзакционной базе СБР.

При рассмотрении письменных обращений респондентов об изменении (добавлении) вторичного ОКЭД необходимо проверить наличие объемов по данному виду деятельности в статистических формах представленных респондентом. Если по вторичному ОКЭД подтверждается наличие объемов в статистических формах, то управлению регистров ДС необходимо внести данный вторичный ОКЭД в СБР.

81. Ответственность за внесение информации по вторичным ОКЭД возлагается на управления ведения регистров и отраслевые управления ДС. Изменения фиксируются в рамках ведения отраслевого каталога в информационной системе по ведению СБР.

5. Подготовка статистического бизнес–регистра к очередному отчетному году

82. Актуализация СБР на начало года проводится в декабре месяце отчетного года и в январе месяце следующего года с целью формирования генеральной совокупности обследуемых единиц на очередной отчетный год.

83. Согласно "принципу стабильности" изменения классификационных атрибутов (ОКЭД и КРП) у статистических единиц в течение года не допускаются (случаи изменения смотреть в пункте 77), изменения производятся один раз на начало года.

84. Вся информация об изменении атрибутов обследуемых единиц заносится специалистом ответственным за отраслевой каталог в СБР. Перед занесением информации в СБР анализируется вся собранная информация об изменениях ОКЭД и КРП. В СБР загружается информация, которая отражает реальные изменения ОКЭД и КРП.

85. Управление регистров ДС анализирует произведенные изменения и подтверждает, либо отклоняет ввод изменений в СБР.

86. Проверка правовых и статистических единиц на соответствие КРП и списочной численности проводится с учетом даты последней актуализации этих атрибутов. При необходимости для приведения в соответствие корректируются или КРП или списочная численность.

87. По завершению пересчета новых текущих значений ОКЭД и КРП формируются срезы за январь для получения пробных каталогов. Пробные каталоги передаются в отраслевые управления ДС для экспертизы.

88. После экспертизы пробных каталогов в случае необходимости производится корректировка текущих значений атрибутов и повторное

формирование срезов. При этом сначала происходит удаление предыдущих загруженных данных за январь месяца.

89. В течение января месяца пересчет текущих значений атрибутов может производиться один или несколько раз перед формированием среза.

Приложение 1
к Методике по актуализации
статистического бизнес-регистра
и формирования каталогов
обследуемых единиц в органах
статистики

Форма

Таблица заказов на каталоги

№	Индекс статистической формы	Периодичность (г, п/г, кв, м, е)	Тип единиц		Признак выборочного обследования ¹	Классификационные признаки учетных единиц ²						Дата среза СБР (ДД.ММ.ГГ-ДД.ММ.ГГ)	Дата формирования каталогов (ДД.ММ.ГГ-ДД.ММ.ГГ)	Дополнительные условия	
			Правовые	Статистические		ОКЭД (основной) ³	ОКЭД (вторичный) ³	КРП	КСЭ	КОПФ	КФС			Допускается дозапись, в том числе единиц с АКТ "3" (1-да, 0-нет)	Тип местности (1-городская местность, 0-сельская местность)
1	2	3	4	5	6	7	8	9	10	11	12	13	14	15	

1 - При проведении выборочного обследования в графе проставляется цифра "1" - если обследование проводится выборочным методом; цифра "2" - если обследование проводится по определенному списку; "3" если каталог предназначен для РГП ИВЦ; цифра "4" - если каталог направляется для

актуализации классификационных атрибутов; цифра "5" - список дозаписанных в каталог респондентов с атрибутами несоответствующими условиями ТЗК по дополнительному условию.

2.- В графах 7-12 если используются весь перечень кодов, то оставлять определенную графу не заполненной;

3.- Коды ОКЭД (основной и вторичный) указываются в соответствии с общим классификатором видов экономической деятельности (ГК РК 03-2007)

Сокращения в таблице:

ЮЛ-юридические лица;

Фил-Филиалы юридических лиц;

Фил.ин.ЮЛ-Филиалы иностранных юридических лиц;

ИП-индивидуальные предприниматели;

СП ЮЛ-Структурная единица юридических лиц;

СП ИП-Структурная единица индивидуальных предпринимателей;

СП Фил.ин.ЮЛ-Структурное подразделение филиала иностранного юридического лица;

Нерезидент РК без ПУ - Нерезидент Республики Казахстан без образования постоянного учреждения;

ПП-статистическая единица "Предприятия";

МЕ-статистическая единица "Местная единица"

Приложение 2
к Методике по актуализации
статистического бизнес-регистра
и формирования каталогов
обследуемых единиц в органах
статистики

Форма

Заявка

Для включения (удаления) в список индивидуального каталога
по форме _____
индекс/период _____
по номеру каталога _____

ТЕ	БИН/ИИН	НАИМЕНОВАНИЕ
----	---------	--------------

(должность)

(подпись)

(дата)

(ФИО)

(должность)

(подпись)

(дата)

(ФИО)

Приложение 3

Ситуационные коды, используемые в статистическом бизнес-регистре*

1) "0" - Вновь зарегистрированное (ситуационный код присваивается при первичной регистрации в регистре на срок до двух лет). После представления первой статистической формы с показателями, характеризующими осуществление деятельности (например, объем произведенной продукции, реализованных товаров и оказанных услуг) или при наличии из административных источников информации об осуществлении деятельности данный ситуационный код изменяется на "1". В случае, если после первичной регистрации по юридическим лицам, филиалам и представительствам более 24 месяцев, а по субъектам индивидуального предпринимательства более 15 месяцев не было представлено ни одной статистической формы и из административных источников тоже нет никакой информации об осуществлении деятельности, проставляется ситуационный код = "4".

2) "1" - Активное. Данный ситуационный код присваивается после сдачи первой статистической формы с показателями, характеризующими осуществление деятельности (например, объем произведенной продукции, реализованных товаров и оказанных услуг) или при наличии из административных источников информации об осуществлении деятельности. В дальнейшем может быть актуализирована дата проставления ситуационного кода, либо может быть изменение ситуационного кода в зависимости от информации, поступающей в органы статистики.

3) "2" - Временно приостановившее деятельность. Присваивается в случае если юридические лица, филиалы, представительства и субъекты индивидуального предпринимательства временно приостановили деятельность (согласно Правилам представления респондентами первичных статистических данных) или представляют статистические формы без показателей.

4) "3" - Ликвидированное или снятое с учета. Присваивается на основе информации МЮ РК и КГД МФ РК в случае официальной ликвидации.

5) "4" - Нет информации или бездействующий. Присваивается в случае, если по юридическим лицам, филиалам и представительствам более 24 месяцев, а по субъектам индивидуального предпринимательства более 15 месяцев не было представлено ни одной статистической формы и одновременно данные субъекты

находятся в перечне бездействующих налогоплательщиков либо из административных источников нет никакой информации об осуществлении деятельности.

6) "6" - Приостановившее деятельность. Присваивается в случае если юридическое лицо, филиал, представительства или субъект индивидуального предпринимательства приостановило деятельность и имеет решение о приостановлении представления налоговой отчетности в КГД МФ РК (при возобновлении деятельности ситуационный код изменяется на "1").

7) "9" - В процессе ликвидации. Присваивается на основании информации, полученной от респондента или других административных источников (решение суда или данные КГД МФ РК).

*- зарегистрированные – включает все ситуационные коды кроме "3"
действующие – ситуационные коды "0", "1" и "2"

Приложение 4
к Методике по актуализации
статистического бизнес-регистра
и формирования каталогов
обследуемых единиц в органах
статистики

Структура индивидуального каталога KATREG

№ п/п	Наименование атрибутов	Характеристика атрибутов
1	BIN_IIN	Бизнес-идентификационный номер юридического лица/ индивидуальный идентификационный номер
2	OKPO	Идентификационный код юридического лица, филиала
3	NAME	Для юридического лица – краткое наименование, для индивидуального предпринимателя - ФИО
4	STATKOD	Код статистической единицы
5	TIP_PRAV	Тип правовой единицы
6	TIP_STAT	Тип статистической единицы
7	OKED	Код основного вида экономической деятельности по классификатору 2009 г.
8	OKEDS	Список кодов вторичных видов экономической деятельности, разделенных запятыми, в соответствии с классификатором 2009 г.

9	KRP	Классификатор размерности юридических лиц, филиалов и представительств, а также субъектов индивидуального предпринимательства по численности работников
10	AKT	Ситуационный код
11	DAT_AKT	Дата актуализации ситуационного кода
12	IST_AKT	Источник актуализации ситуационного кода
13	TE	Код территории
14	K	Тип местности
15	SEK	Код сектора экономики, в соответствии с классификатором 2013 г.
16	SEK_OLD	Код сектора экономики, в соответствии с классификатором 1999 г.
17	KOPF	Код организационно-правовой формы
18	SKFS	Код формы и вида собственности
19	KPOP	Код классификатора предприятий по объему производства
20	CHIS_S	Списочная численность
21	SUBEKT_BIZNESA	Принадлежность к субъекту бизнеса
22	DAT_VKL	Дата включения в каталог
23	PRO	Признак включения единиц в выборку
24	TF	Время, затраченное на заполнение отчета

Приложение 5
к Методике по актуализации
статистического бизнес-регистра
и формирования каталогов
обследуемых единиц в органах
статистики

Перечень отраслевых каталогов и других источников актуализации СБР

№ п/п	Код источника в СБР	Наименование отрасли	Коды ОКЭД (основные)	Коды ОКЭД (вторичные)
Статистика сельского хозяйства				
1	C1	Сельское хозяйство, охота и лесное хозяйство	01-02	01-02

2	C2	Рыболовство, рыбоводство	03	03
Статистика промышленности и строительства				
3	C3	Промышленность	05-39	05-39
4	C4	Строительство	41-43	
Статистика услуг				
5	C5	Торговля	45-47, 56	
6	C6	Гостиницы и рестораны	55	
7	C7	Услуги	58-60, 62-63, 68-82, 90-96	
8	C8	Транспорт	49-52	
9	C9	Связь	53, 61	
10	1-ТС	Взаимная торговля	01-99	
Социально-демографическая статистика				
11	C10	Образование	85	
12	C11	Здравоохранение	86-88	
Статистика труда				
13	C12	Статистика труда	01-99	
Статистика регистров				
14	C13	Статистика регистров	01-99	
Статистика финансов				
15	C14	Статистика финансов	01-99	
Все отрасли статистики				
16	ОО	Служба одного окна	01-99	

Приложение 6
к Методике по актуализации
статистического бизнес-регистра
и формирования каталогов
обследуемых единиц в органах
статистики

Рекомендации по актуализации ситуационного кода

	OLTP		Актуализация	
АКТ (ОК)	АКТ (OLTP)	дата изменения актуализации в OLTP	Код ситуации	Дата изменения актуализации в OLTP
1	0	независимо	"1"	Системная дата
1	1	меньше системной на 180 и более дней	"1"	Системная дата
1	1	меньше системной на 179 и менее дней	не актуализируется	не актуализируется
1	2	независимо	"1"	Системная дата

1	4	независимо	"1"	Системная дата
2	1	независимо	"2"	Системная дата
2	2	меньше системной на 180 и более дней	"2"	Системная дата
2	2	меньше системной на 179 и менее дней	не актуализируется	не актуализируется
2	4	независимо	"2"	Системная дата

Приложение 7
к Методике по актуализации
статистического бизнес-регистра
и формирования каталогов
обследуемых единиц в органах
статистики

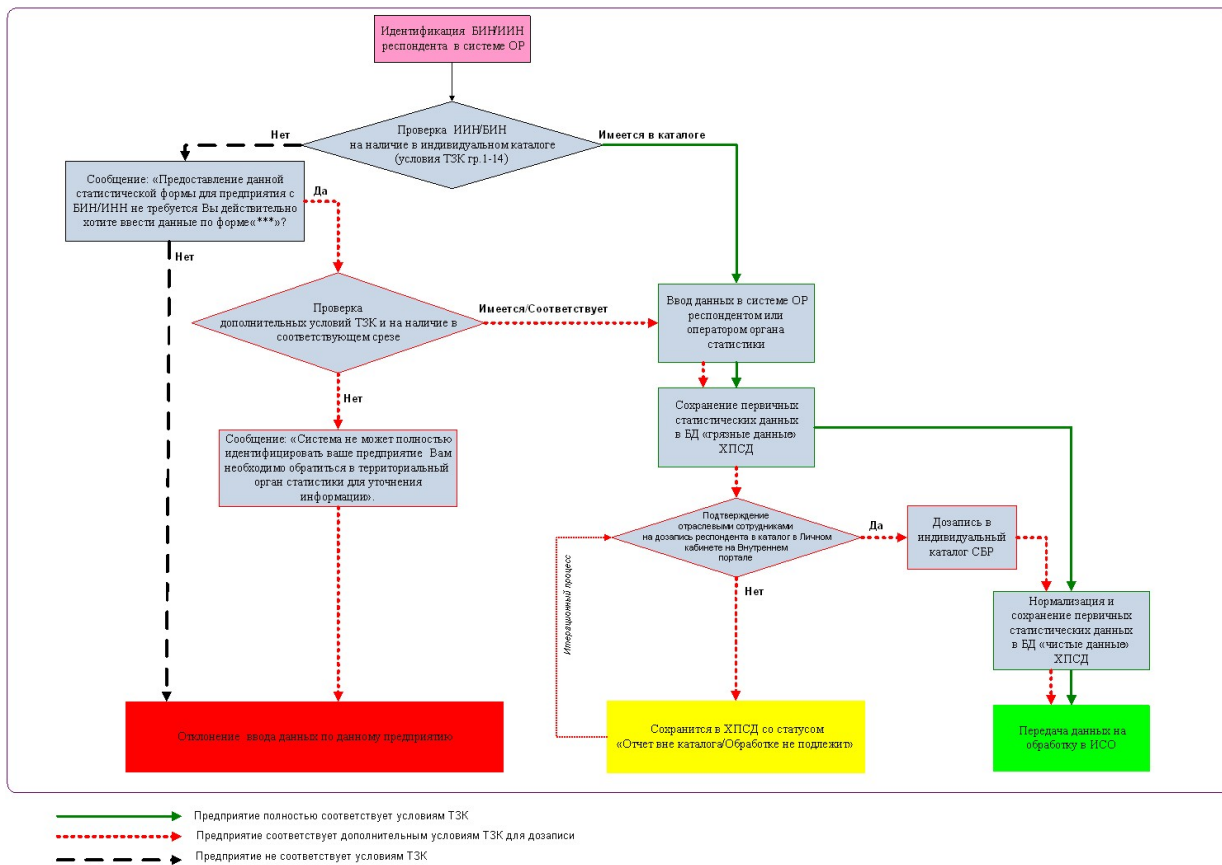
Перечень источников актуализации, используемый в СБР

№ п\п	Аббревиатура	Наименования источника
1	МЮ	Органы юстиции (сведения из органов юстиции)
2	НК	Комитет государственных доходов Министерства финансов
3	СР	Статистический регистр
4	АС	Сведения из годовых статистических отчетов
5	ОР	Отдел регистров (обследования регистра)
6	Д	Другие источники (газеты, интернет, письма и другие)
7	ГЦВП	Государственный центр по выплате пенсий
8	С1	Статистика сельского хозяйства
9	С2	Статистика рыбоводства
10	1СР	Форма 1-СР
11	С3	Статистика промышленного производства
12	С4	Статистика строительства
13	2-МП	Отчет о деятельности малого предприятия
14	1-ВТ	Отчет о деятельности предприятия внутренней торговли и оказывающего услуги
15	1-Т	Отчет по труду
16	1-ПФ	Отчет о финансово-хозяйственной деятельности предприятия
17	С13	Отдел регистров
18	С14	Статистика финансов

19	C5	Статистика торговли
20	C6	Статистика гостиниц и ресторанов
21	УД	Учредительные документы
22	C7	Статистика услуг
23	C8	Статистика транспорта
24	C9	Статистика связи
25	C10	Статистика образования
26	C11	Статистика здравоохранения
27	C12	Статистика труда
28	АА	Автоматическая актуализация
29	АГ	Комитет по статистике Министерства национальной экономики Республики Казахстан
30	АР	Административный регистр
31	ГО	Государственные органы
32	С	Статотчетность (сведения из статистических отчетов)
33	1-НП	Форма 1-НП
34	А	Анкета (сведения из анкет)
35	Р	Респондент (заявления со слов респондента)
36	ОО	Прием отчетов в одно окно
37	ЛК	Личный кабинет респондента
38	Л	Лицензиары
39	ТУС	Территориальные управления статистики (районные и городские)
40	1-ТС	Отчет о взаимной торговле товарами с государствами-членами Таможенного союза
41	2-услуги	Отчет об объеме оказанных услуг

Приложение 8
к Методике по актуализации
статистического бизнес-регистра
и формирования каталогов
обследуемых единиц в органах
статистики

**Блок-схема проверки на наличие /отсутствие в каталоге и
дозаписи респондента в каталог при предоставлении
статистических форм**



Приложение 9
к Методике по актуализации
статистического бизнес-регистра
и формирования каталогов
обследуемых единиц в органах
статистики

Перечень атрибутов доступных для корректировки в отраслевом каталоге

№ п/п	Перечень атрибутов	
1	Сведения о контактном лице	ФИО контактного лица
		ИИН контактного лица
		РНН контактного лица
		Дата рождения
		Пол
		Источник актуализации контактного лица
		Дата актуализации контактного лица
	Ситуационный код	

2	Сведения о ситуационном коде	Источник актуализации ситуационного кода
		Дата актуализации ситуационного кода
3	Сведения об адресе	Код КАТО фактический
		Источник актуализации КАТО фактический
		Почтовый индекс фактический
		Тип улицы 1
		Наименование улицы 1
		Тип улицы 2
		Наименование улицы 2
		№ дома
		№ квартиры
		Не структурированный фактический адрес
		№ телефона
Факс		
e-mail		
4	Сведения о численности	Списочная численность (без филиалов)
		Источник актуализации списочной численности (без филиалов)
		Дата актуализации списочной численности (без филиалов)
		Списочная численность с филиалами
		Источник актуализации списочной численности (с филиалами)
		Дата актуализации списочной численности (с филиалами)
5	Сведения о КРП	Код КРП
		Источник актуализации КРП
		Дата актуализации КРП
6	Сведения об ОКЭД	Код старого ОКЭД
		Код нового ОКЭД
		Источник актуализации ОКЭД
		Дата актуализации ОКЭД

Приложение 10
к Методике по актуализации
статистического бизнес-регистра
и формирования каталогов
обследуемых единиц в органах
статистики

Условия актуализации ситуационного кода в отраслевом каталоге на основе информации из поля "АКТО"

№ п/п	АКТО (вносится в отраслевой каталог)	СБР
1	"0"	Если АКТ = "0", а дата актуализации не менялась по юридическим лицам, филиалам и представительствам более 24 месяцев, а по субъектам индивидуального предпринимательства более 15 месяцев, то необходимо перевести на АКТ "2"
		Если АКТ = "1", то необходимо перевести на АКТ= "2"
		Если АКТ = "2", а дата актуализации более 1 года не обновлялась, то не меняя АКТ необходимо обновить дату и источник актуализации
2	"1"	Если АКТ = "1", а дата актуализации более 1 года не обновлялась, то не меняя АКТ необходимо обновить дату и источник актуализации
		Если АКТ = "0", "2", "4", "6" то необходимо перевести на АКТ= "1"

Приложение 11
к Методике по актуализации
статистического бизнес-регистра
и формирования каталогов
обследуемых единиц в органах
статистики

Форма

Заявка

На изменение классификационных атрибутов по следующим единицам

№ п/п	Идентификационный код	Наименование	Наименование изменяемого атрибута	К о д существующий	К о д предлагаемый

Руководитель управления Подпись

Дата

Ф.И.О

Согласовано:

Заинтересованные

отраслевые управления Подпись

Дата

Ф.И.О

Руководитель управления Подпись
(ответственный за
ведение регистров)

Дата

Ф.И.О

© 2012. РГП на ПХВ «Институт законодательства и правовой информации Республики Казахстан»
Министерства юстиции Республики Казахстан