

Об утверждении регламентов государственных услуг в области лесного хозяйства

Утративший силу

Постановление акимата Акмолинской области от 14 сентября 2015 года № А-9/428. Зарегистрировано Департаментом юстиции Акмолинской области 22 октября 2015 года № 5022. Утратило силу постановлением акимата Акмолинской области от 20 марта 2020 года № А-4/152

Сноска. Утратило силу постановлением акимата Акмолинской области от 20.03.2020 № А-4/152 (вводится в действие со дня официального опубликования)

В соответствии с пунктом 3 статьи 16 Закона Республики Казахстан от 15 апреля 2013 года "О государственных услугах", акимат Акмолинской области **ПОСТАНОВЛЯЕТ:**

1. Утвердить прилагаемые:

1) регламент государственной услуги "Выдача лесорубочного и лесного билета";

2) регламент государственной услуги "Выдача разрешения на использование участков под объекты строительства на землях государственного лесного фонда, где лесные ресурсы предоставлены в долгосрочное лесопользование для оздоровительных, рекреационных, историко – культурных, туристских и спортивных целей, нужд охотничьего хозяйства, побочного лесного пользования";

3) регламент государственной услуги "Государственная регистрация договоров долгосрочного лесопользования на участках государственного лесного фонда".

2. Признать утратившим силу постановление акимата Акмолинской области "Об утверждении регламентов государственных услуг" от 3 июля 2014 года № А-6/281 (зарегистрировано в Реестре государственной регистрации нормативных правовых актов № 4308, опубликовано 19 августа 2014 года в газетах "Акмолинская правда" и "Арқа ажары").

3. Контроль за исполнением настоящего постановления возложить на первого заместителя акима области Отарова К.М.

4. Настоящее постановление акимата области вступает в силу со дня государственной регистрации в Департаменте юстиции Акмолинской области и вводится в действие со дня официального опубликования.

Регламент государственной услуги "Выдача лесорубочного и лесного билета"

1. Общие положения

1. Государственная услуга "Выдача лесорубочного и лесного билета" (далее – государственная услуга) оказывается государственными лесовладельцами – государственными учреждениями лесного хозяйства Управления природных ресурсов и регулирования природопользования Акмолинской области (далее – услугодатель).

Прием заявления и выдача результата оказания государственной услуги осуществляются через канцелярию услугодателя;

2. Форма оказания государственной услуги – электронная (частично автоматизированная) или бумажная.

3. Результатом оказания государственной услуги является – выдача лесорубочного и (или) лесного билета в бумажной форме.

Форма предоставления результата оказания государственной услуги: бумажная.

2. Описание порядка действий структурных подразделений (работников) услугодателя в процессе оказания государственной услуги

4. Основанием для начала процедуры (действия) по оказанию государственной услуги является документы, предоставленные услугополучателем (либо его представитель по доверенности) согласно пункта 9 стандарта государственной услуги "Выдача лесорубочного и лесного билета", утвержденного приказом Министра сельского хозяйства Республики Казахстан от 6 мая 2015 года № 18-1/415 (далее – Стандарт).

5. Содержание каждой процедуры (действия), входящей в состав процесса оказания государственной услуги, длительность его выполнения:

1) сотрудник канцелярии осуществляет прием и регистрацию документов, передает на рассмотрение руководителю – 30 минут;

2) руководитель рассматривает документы и определяет ответственного исполнителя – 30 минут;

3) ответственный исполнитель проверяет поступившие документы на предмет полноты и соответствия требованиям законодательства – 2 рабочих дня. В случае

установления отсутствия утвержденных объемов заготовки древесины ведомством уполномоченного органа в области лесного хозяйства, отсутствия технологических карт на разработку лесосек, согласованных с лесовладельцем в соответствии с подпунктом 18-20) пункта 1 статьи 13 Лесного кодекса Республики Казахстан, услугодатель дает мотивированный отказ в рассмотрении заявления.

4) ответственный исполнитель в случае полноты представленных документов и соответствия требованиям законодательства подготавливает лесорубочный и (или) лесной билет, определяет размер платы за лесные пользования – 1 рабочий день;

5) руководитель подписывает лесорубочный и (или) лесной билет – 30 минут;

6) сотрудник канцелярии выдает услугополучателю лесорубочный и (или) лесной билет – 30 минут.

6. Результат процедуры (действия) по оказанию государственной услуги, который служит основанием для начала выполнения следующей процедуры (действия):

1) прием и регистрация документов;

2) определение ответственного исполнителя;

3) проверка представленных документов на предмет полноты и соответствия требованиям законодательства. В случае установления отсутствия утвержденных объемов заготовки древесины ведомством уполномоченного органа в области лесного хозяйства, отсутствия технологических карт на разработку лесосек, согласованных с лесовладельцем в соответствии с подпунктом 18-20) пункта 1 статьи 13 Лесного кодекса Республики Казахстан, услугодатель дает мотивированный отказ в рассмотрении заявления;

4) подготовка лесорубочного и (или) лесного билета;

5) подписание лесорубочного и (или) лесного билета;

6) выдача лесорубочного и (или) лесного билета.

3. Описание порядка взаимодействия структурных подразделений (работников) услугодателя в процессе оказания государственной услуги

7. Перечень структурных подразделений (работников) услугодателя, которые участвуют в процессе оказания государственной услуги:

1) сотрудник канцелярии;

2) руководитель;

3) ответственный исполнитель структурного подразделения услугодателя.

7. Описание последовательности процедур (действий) между структурными подразделениями (работниками) с указанием длительности каждой процедуры (действия):

1) сотрудник канцелярии осуществляет прием и регистрацию документов, передает на рассмотрение руководителю – 30 минут;

2) руководитель рассматривает документы и определяет ответственного исполнителя – 30 минут;

3) ответственный исполнитель проверяет поступившие документы на предмет полноты и соответствия требованиям законодательства – 2 рабочих дня. В случае установления отсутствия утвержденных объемов заготовки древесины ведомством уполномоченного органа в области лесного хозяйства, отсутствия технологических карт на разработку лесосек, согласованных с лесовладельцем в соответствии с подпунктом 18-20) пункта 1 статьи 13 Лесного кодекса Республики Казахстан, услугодатель дает мотивированный отказ в рассмотрении заявления.

4) ответственный исполнитель в случае полноты представленных документов и соответствия требованиям законодательства подготавливает лесорубочный и (или) лесной билет, определяет размер платы за лесные пользования – 1 рабочий день;

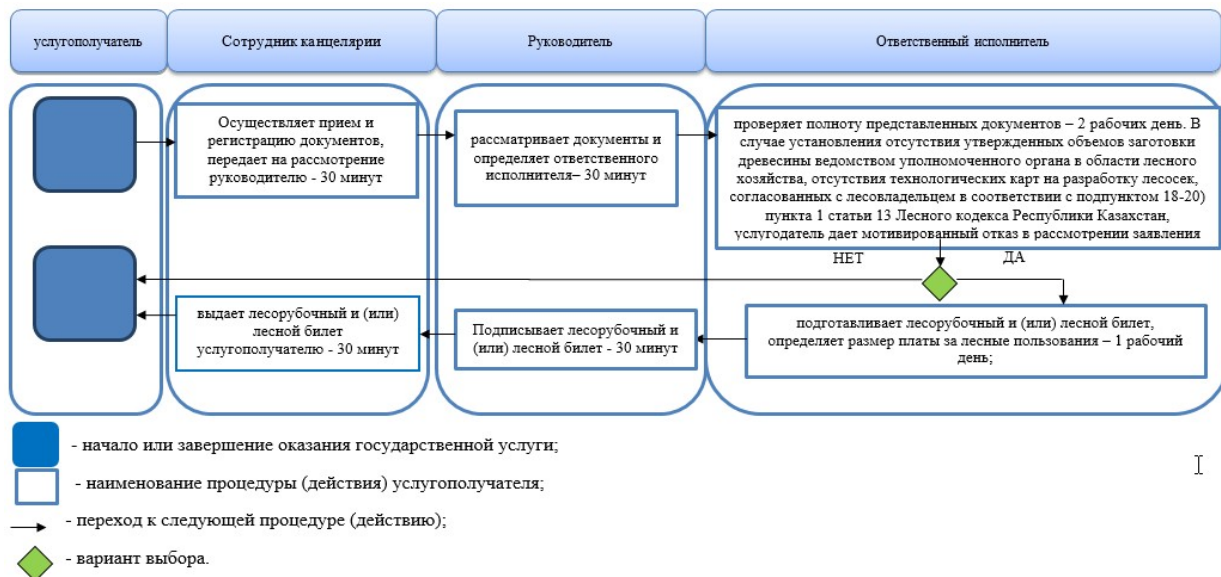
5) руководитель подписывает лесорубочный и (или) лесной билет – 30 минут;

6) сотрудник канцелярии выдает услугополучателю лесорубочный и (или) лесной билет – 30 минут.

Подробное описание последовательности процедур (действий), взаимодействий структурных подразделений (работников) услугодателя в процессе оказания государственной услуги, отражается в справочнике бизнес-процессов оказания государственной услуги согласно приложению 1 к настоящему регламенту.

Приложение 1 к Регламенту
государственной услуги "Выдача
лесорубочного и лесного билета"

Справочник бизнес-процессов оказания государственной услуги "Выдача лесорубочного и лесного билета"



Утвержден постановлением
 акимата Акмолинской области
 от 14 сентября 2015 года № А-9/428

Регламент государственной услуги "Выдача разрешения на использование участков под объекты строительства на землях государственного лесного фонда, где лесные ресурсы предоставлены в долгосрочное лесопользование для оздоровительных, рекреационных, историко–культурных, туристских и спортивных целей; нужд охотничьего хозяйства; побочного лесного пользования"

1. Общие положения

1. Государственная услуга "Выдача разрешения на использование участков под объекты строительства на землях государственного лесного фонда, где лесные ресурсы предоставлены в долгосрочное лесопользование для оздоровительных, рекреационных, историко – культурных, туристских и спортивных целей; нужд охотничьего хозяйства; побочного лесного пользования " оказывается государственным учреждением "Управление природных ресурсов и регулирования природопользования Акмолинской области" (далее – услугодатель).

Прием заявления и выдача результата государственной услуги осуществляется через:

- 1) канцелярия услугодателя;
- 2) веб-портал "электронного правительства" www.egov.kz, www.elicense.kz (далее - Портал).

2. Форма оказываемой государственной услуги: электронная (частично автоматизированная) или бумажная.

3. Результатом оказания государственной услуги является – выдача разрешения на использование участков под объекты строительства на землях государственного лесного фонда, где лесные ресурсы предоставлены в долгосрочное лесопользование для оздоровительных, рекреационных, историко–культурных, туристских и спортивных целей; нужд охотничьего хозяйства; побочного лесного пользования (далее – разрешение).

Форма предоставления результата оказания государственной услуги: электронная.

2. Описание порядка действий структурных подразделений (работников) услугодателя в процессе оказания государственной услуги

4. Основанием для начала процедуры (действия) по оказанию государственной услуги является документ, предоставленный услугополучателем согласно пункта 9 стандарта государственной услуги "Выдача разрешения на использование участков под объекты строительства на землях государственного лесного фонда, где лесные ресурсы предоставлены в долгосрочное лесопользование для оздоровительных, рекреационных, историко–культурных, туристских и спортивных целей; нужд охотничьего хозяйства; побочного лесного пользования", утвержденного приказом Министра сельского хозяйства Республики Казахстан от 6 мая 2015 года № 18-1/415 (далее – Стандарт).

5. Содержание каждой процедуры (действия), входящей в состав процесса оказания государственной услуги, длительность его выполнения:

1) сотрудник канцелярии с момента подачи услугополучателем необходимых документов осуществляет прием документов, проводит регистрацию в Информационной системе "Государственная база данных "Е-лицензирование" (далее – ИС ГБД "Е-лицензирование") и направляет на резолюцию руководителю – 30 минут;

2) руководитель рассматривает документы и определяет ответственного исполнителя – 30 минут;

3) ответственный исполнитель проверяет полноту представленных документов – 1 рабочий день. В случае установления факта неполноты представленных документов в указанный срок подготавливает мотивированный ответ об отказе в дальнейшем рассмотрении заявления;

4) ответственный исполнитель в случае полноты представленных документов подготавливает разрешение – 1 рабочий день;

5) руководитель через ИС ГБД "Е-лицензирование" подписывает электронной цифровой подписью (далее – ЭЦП) разрешение. В случае обращения услугополучателя за разрешением на бумажном носителе, документ подписывается ЭЦП через Портал, распечатывается и заверяется печатью и подписью руководителя – 1 час;

б) сотрудник канцелярии выдает разрешение на бумажном носителе – 30 минут;

6. Результатом процедуры (действия) по оказанию государственной услуги, который служит основанием для начала выполнения следующей процедуры (действия):

1) прием и регистрация документов;

2) определение ответственного исполнителя;

3) проверка полноты представленных документов. В случае установления факта неполноты представленных документов подготовка мотивированного ответа об отказе в дальнейшем рассмотрении заявления;

4) подготовка разрешения;

5) подписание разрешения;

б) выдача разрешения.

3. Описание порядка взаимодействия структурных подразделений (работников) услугодателя в процессе оказания государственной услуги

7. Перечень структурных подразделений (работников) услугодателя, которые участвуют в процессе оказания государственной услуги:

1) сотрудник канцелярии;

2) ответственный исполнитель;

3) руководитель.

8. Описание последовательности процедур (действий) между структурными подразделениями (работниками) с указанием длительности каждой процедуры (действия):

1) сотрудник канцелярии с момента подачи услугополучателем необходимых документов осуществляет прием документов, проводит регистрацию в ИС ГБД "Е-лицензирование" и направляет на резолюцию руководителю – 30 минут;

2) руководитель рассматривает документы и определяет ответственного исполнителя – 30 минут;

3) ответственный исполнитель проверяет полноту представленных документов – 1 рабочий день. В случае установления факта неполноты представленных документов в указанный срок подготавливает мотивированный ответ об отказе в дальнейшем рассмотрении заявления;

4) ответственный исполнитель в случае полноты представленных документов подготавливает разрешение – 1 рабочий день;

5) руководитель через ИС ГБД "Е-лицензирование" подписывает ЭЦП разрешение. В случае обращения услугополучателя за разрешением на бумажном носителе, документ подписывается ЭЦП через Портал, распечатывается и заверяется печатью и подписью руководителя – 1 час;

6) сотрудник канцелярии выдает разрешение на бумажном носителе – 30 минут.

4. Описание порядка использования информационных систем в процессе оказания государственной услуги

9. Описание порядка обращения и последовательности процедур (действий) услугодателя и услугополучателя при оказании государственной услуги через Портал:

услугополучатель осуществляет регистрацию на Портале с помощью своего регистрационного свидетельства ЭЦП, которое хранится в интернет-браузере компьютера услугополучателя (осуществляется для незарегистрированных услугополучателей на Портале);

процесс 1 – прикрепление в интернет-браузер компьютера услугополучателя регистрационного свидетельства ЭЦП, процесс ввода услугополучателем пароля (процесс авторизации) на Портале для получения государственной услуги. Условие 1 – проверка на Портале подлинности данных о зарегистрированном услугополучателе через логин индивидуального идентификационного номера и бизнес-идентификационного номера (далее - ИИН/БИН) и пароль;

процесс 2 – формирование Порталом сообщения об отказе в авторизации в связи с имеющимися нарушениями в данных услугополучателя;

процесс 3 – выбор услугополучателем услуги, указанной в настоящем регламенте, вывод на экран формы запроса для оказания услуги и заполнение услугополучателем формы (ввод данных) с учетом ее структуры и форматных требований, прикрепление к форме запроса необходимых копий документов в электронном виде указанные в пункте 9 Стандарта, а также выбор услугополучателем регистрационного свидетельства – ЭЦП для удостоверения (подписания) запроса. Условие 2 – проверка на Портале срока действия регистрационного свидетельства ЭЦП и отсутствия в списке отозванных (аннулированных) регистрационных свидетельств, а также соответствия идентификационных данных (между ИИН/БИН указанным в запросе, и ИИН/БИН указанным в регистрационном свидетельстве ЭЦП);

процесс 4 – формирование сообщения об отказе в запрашиваемой услуге в связи с не подтверждением подлинности ЭЦП услугополучателя;

процесс 5 – направление электронного документа (запроса услугополучателя) удостоверенного (подписанного) ЭЦП услугополучателя через шлюз "электронного правительства" в автоматизированном рабочем месте региональный шлюз "электронного правительства" для обработки запроса услугодателем. Условие 3 – проверка услугодателем соответствия полноты представленных документов услугополучателем и основаниям для выдачи разрешения;

процесс 6 – формирование сообщения об отказе в запрашиваемой услуге в связи с имеющимися нарушениями в данных услугополучателя в ИС ГБД "Е-лицензирование";

процесс 7 – процедуры (действия) услугодателя, предусмотренные пунктом 5 настоящего регламента;

процесс 8 – получение результата оказания государственной услуги услугополучателем, сформированного ИС ГБД "Е-лицензирование".

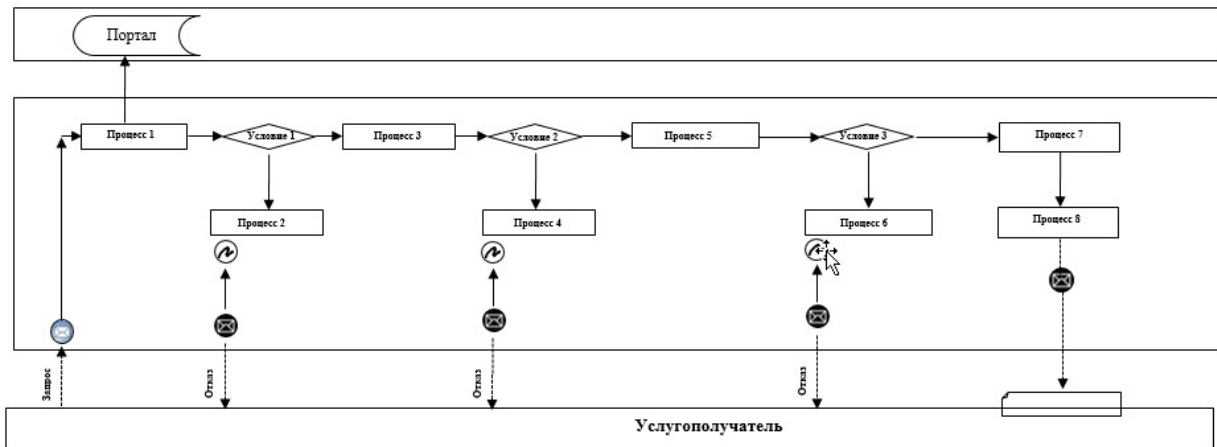
Электронный документ формируется с использованием ЭЦП руководителя услугодателя.

Диаграмма функционального взаимодействия информационных систем, задействованных в оказании государственной услуги через Портал указана в приложении 1 к настоящему регламенту.

Подробное описание последовательности процедур (действий), взаимодействий структурных подразделений (работников) услугодателя в процессе оказания государственной услуги, а также описание порядка использования информационных систем в процессе оказания государственной услуги отражается в справочнике бизнес-процессов оказания государственной услуги согласно приложения 2 к настоящему регламенту.

Приложение 1 к Регламенту государственной услуги "Выдача разрешения на использование участков под объекты строительства на землях государственного лесного фонда, где лесные ресурсы предоставлены в долгосрочное лесопользование для оздоровительных, рекреационных, историко-культурных, туристских и спортивных целей; нужд охотничьего хозяйства;
побочного лесного пользования"

Диаграмма функционального взаимодействия информационных систем, задействованных в оказании государственной услуги через Портал

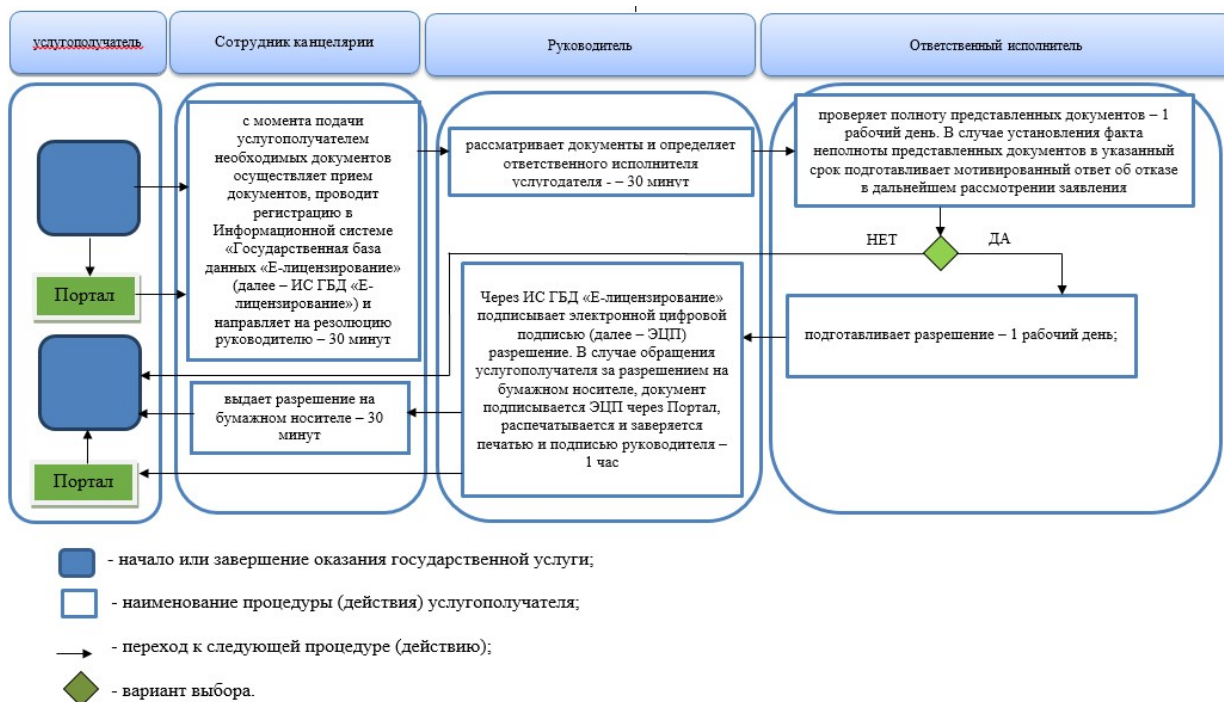


Расшифровка аббревиатур:

Портал – веб-портал "электронного правительства" www.egov.kz,
www.elicense.kz.

Приложение 2 к Регламенту государственной услуги "Выдача разрешения на использование участков под объекты строительства на землях государственного лесного фонда, где лесные ресурсы предоставлены в долгосрочное лесопользование для оздоровительных, рекреационных, историко-культурных, туристских и спортивных целей; нужд охотничьего хозяйства; побочного лесного пользования"

Справочник бизнес-процессов оказания государственной услуги "Выдача разрешения на использование участков под объекты строительства на землях государственного лесного фонда, где лесные ресурсы предоставлены в долгосрочное лесопользование для оздоровительных, рекреационных, историко-культурных, туристских и спортивных целей; нужд охотничьего хозяйства; побочного лесного пользования"



Утвержден постановлением
акимата Акмолинской области
от 14 сентября 2015 года № А-9/428

Регламент государственной услуги "Государственная регистрация договора долгосрочного лесопользования на участках государственного лесного фонда"

1. Общие положения

1. Государственная услуга "Государственная регистрация договора долгосрочного лесопользования на участках государственного лесного фонда" оказывается государственным учреждением "Управление природных ресурсов и регулирования природопользования Акмолинской области" (далее – услугодатель).

Прием заявления и выдача результата оказания государственной услуги осуществляются через:

- 1) канцелярия услугодателя;
- 2) веб-портал "электронного правительства" www.egov.kz, www.elicense.kz (далее - Портал).

2. Форма оказания государственной услуги: электронная (частично автоматизированная) или бумажная.

3. Результатом оказания государственной услуги является – государственная регистрация договора долгосрочного лесопользования на участках государственного лесного фонда.

Форма предоставления результата оказания государственной услуги: электронная.

2. Описание порядка действий структурных подразделений (работников) услугодателя в процессе оказания государственной услуги

4. Основанием для начала процедуры (действия) по оказанию государственной услуги является документ, предоставленный услугополучателем согласно пункта 9 стандарта "Государственная регистрация договора долгосрочного лесопользования на участках государственного лесного фонда", утвержденного приказом Министра сельского хозяйства Республики Казахстан от 6 мая 2015 года № 18-1/415 (далее – Стандарт).

5. Содержание каждой процедуры (действия), входящей в состав процесса оказания государственной услуги, длительность его выполнения:

1) сотрудник канцелярии с момента подачи услугополучателем необходимых документов осуществляет прием документов, проводит регистрацию в Информационной системе "Государственная база данных "Е-лицензирование" (далее – ИС ГБД "Е-лицензирование") и направляет на резолюцию руководителю – 10 минут;

2) руководитель рассматривает документы и определяет ответственного исполнителя – 30 минут;

3) ответственный исполнитель рассматривает полноту представленных документов для оказания государственной услуги и производит государственную регистрацию договора долгосрочного лесопользования на участках государственного лесного фонда – 1 рабочий день;

4) руководитель через ИС ГБД "Е-лицензирование" заверяет регистрацию договора своей электронной цифровой подписью (далее – ЭЦП). В случае обращения услугополучателя за результатом оказания государственной услуги на бумажном носителе, документ подписывается ЭЦП через Портал, распечатывается и заверяется печатью и подписью руководителя – 1 час;

5) сотрудник канцелярии выдает результат оказания государственной услуги на бумажном носителе – 10 минут.

6. Результат процедуры (действия) по оказанию государственной услуги, который служит основанием для начала выполнения следующей процедуры (действия):

1) прием и регистрация документов;

2) определение ответственного исполнителя;

3) проверка полноты представленных документов и регистрация договора;

4) подписание результата оказания государственной услуги;

5) выдача результата оказания государственной услуги.

3. Описание порядка взаимодействия структурных подразделений (работников) услугодателя в процессе оказания государственной услуги

7. Перечень структурных подразделений (работников) услугодателя, которые участвуют в процессе оказания государственной услуги:

- 1) сотрудник канцелярии;
- 2) ответственный исполнитель;
- 3) руководитель.

8. Описание последовательности процедур (действий) между структурными подразделениями (работниками) с указанием длительности каждой процедуры (действия):

1) сотрудник канцелярии с момента подачи услугополучателем необходимых документов осуществляет прием документов, проводит регистрацию в ИС ГБД "Е-лицензирование" и направляет на резолюцию руководителю – 10 минут;

2) руководитель рассматривает документы и определяет ответственного исполнителя – 30 минут;

3) ответственный исполнитель рассматривает полноту представленных документов для оказания государственной услуги и производит государственную регистрацию договора долгосрочного лесопользования на участках государственного лесного фонда – 1 рабочий день;

4) руководитель через ИС ГБД "Е-лицензирование" заверяет регистрацию договора своей ЭЦП. В случае обращения услугополучателя за результатом оказания государственной услуги на бумажном носителе, документ подписывается ЭЦП через Портал, распечатывается и заверяется печатью и подписью руководителя – 1 час;

5) сотрудник канцелярии выдает результат оказания государственной услуги на бумажном носителе – 10 минут.

4. Описание порядка использования информационных систем в процессе оказания государственной услуги

9. Описание порядка обращения и последовательности процедур (действий) услугодателя и услугополучателя при оказании государственной услуги через Портал:

услугополучатель осуществляет регистрацию на Портале с помощью своего регистрационного свидетельства ЭЦП, которое хранится в интернет-браузере компьютера услугополучателя (осуществляется для незарегистрированных услугополучателей на Портале);

процесс 1 – прикрепление в интернет-браузер компьютера услугополучателя регистрационного свидетельства ЭЦП, процесс ввода услугополучателем пароля (процесс авторизации) на Портале для получения государственной услуги. Условие 1 – проверка на Портале подлинности данных о зарегистрированном услугополучателе через логин индивидуального идентификационного номера и бизнес-идентификационного номера (далее - ИИН/БИН) и пароль;

процесс 2 – формирование Порталом сообщения об отказе в авторизации в связи с имеющимися нарушениями в данных услугополучателя;

процесс 3 – выбор услугополучателем услуги, указанной в настоящем регламенте, вывод на экран формы запроса для оказания услуги и заполнение услугополучателем формы (ввод данных) с учетом ее структуры и форматных требований, прикрепление к форме запроса необходимых копий документов в электронном виде указанные в пункте 9 Стандарта, а также выбор услугополучателем регистрационного свидетельства – ЭЦП для удостоверения (подписания) запроса. Условие 2 – проверка на Портале срока действия регистрационного свидетельства ЭЦП и отсутствия в списке отозванных (аннулированных) регистрационных свидетельств, а также соответствия идентификационных данных (между ИИН/БИН указанным в запросе, и ИИН/БИН указанным в регистрационном свидетельстве ЭЦП);

процесс 4 – формирование сообщения об отказе в запрашиваемой услуге в связи с не подтверждением подлинности ЭЦП услугополучателя;

процесс 5 – направление электронного документа (запроса услугополучателя) удостоверенного (подписанного) ЭЦП услугополучателя через шлюз "электронного правительства" в автоматизированном рабочем месте региональный шлюз "электронного правительства" для обработки запроса услугополучателем;

процесс 6 – процедуры (действия) услугополучателя, предусмотренные пунктом 5 настоящего регламента;

процесс 7 – получение результата оказания государственной услуги услугополучателем, сформированного ИС ГБД "Е-лицензирование".

Электронный документ формируется с использованием ЭЦП руководителя услугополучателя.

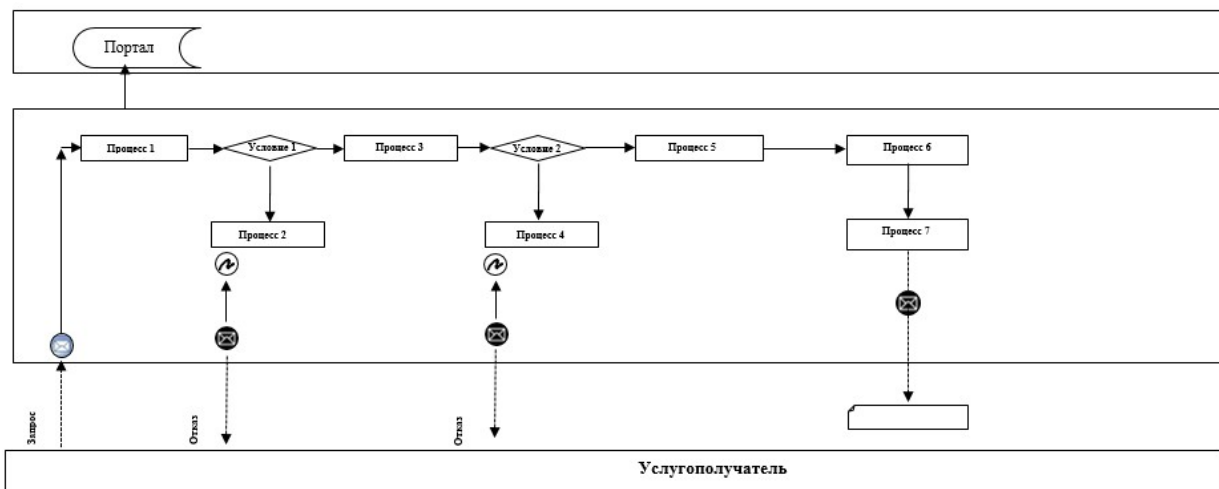
Диаграмма функционального взаимодействия информационных систем, задействованных в оказании государственной услуги через Портал указана в приложении 1 к настоящему регламенту.

Подробное описание последовательности процедур (действий), взаимодействий структурных подразделений (работников) услугополучателя в процессе оказания государственной услуги, а также описание порядка использования информационных систем в процессе оказания государственной

услуги отражается в справочнике бизнес-процессов оказания государственной услуги согласно приложения 2 к настоящему регламенту.

Приложение 1 к Регламенту государственной услуги " Государственная регистрация договора долгосрочного лесопользования на участках государственного лесного фонда"

Диаграмма функционального взаимодействия информационных систем, задействованных в оказании государственной услуги через Портал



Расшифровка аббревиатур:

Портал – веб-портал "электронного правительства" www.egov.kz, www.elicense.kz.

Приложение 2 к Регламенту государственной услуги " Государственная регистрация договора долгосрочного лесопользования на участках государственного лесного фонда"

Справочник бизнес-процессов оказания государственной услуги " Государственная регистрация договора долгосрочного лесопользования на участках государственного лесного фонда"



■ - начало или завершение оказания государственной услуги;

□ - наименование процедуры (действия) услугополучателя;

→ - переход к следующей процедуре (действию);