



Об утверждении регламента государственной услуги "Аттестация производителей оригинальных, элитных семян, семян первой, второй и третьей репродукций и реализаторов семян"

Утративший силу

Постановление акимата Мангистауской области от 20 марта 2015 года № 76. Зарегистрировано Департаментом юстиции Мангистауской области от 30 апреля 2015 года № 2711. Утратило силу - постановлением акимата Мангистауской области от 29 сентября 2015 года № 296

Сноска. Утратило силу постановлением акимата Мангистауской области от 29.09.2015 № 296(вводится в действие по истечении десяти календарных дней после дня его первого официального опубликования).

Примечание РЦПИ.

В тексте документа сохранена пунктуация и орфография оригинала.

В соответствии с Законом Республики Казахстан от 15 апреля 2013 года «О государственных услугах» акимат области **ПОСТАНОВЛЯЕТ:**

1. Утвердить прилагаемый регламент государственной услуги «Аттестация производителей оригинальных, элитных семян, семян первой, второй и третьей репродукций и реализаторов семян».

2. Государственному учреждению «Областное управление сельского хозяйства» (Б. Ерсайынулы) обеспечить официальное опубликование данного постановления в информационно-правовой системе «Әділет» и в средствах массовой информации, размещение на интернет-ресурсе акимата Мангистауской о б л а с т и .

3. Контроль за исполнением настоящего постановления возложить на заместителя акима области Амиржанова Р.М.

4. Настоящее постановление вступает в силу со дня государственной регистрации в органах юстиции и вводится в действие по истечении десяти календарных дней после дня его первого официального опубликования.

*Исполняющий обязанности
акима области* *С. Алдашев*

« С О Г Л А С О В А Н О »
руководитель государственного учреждения

20 марта 2015 г.

У т в е р ж д е н

постановлением

Мангистауской

от

20

марта

2015

года

№

76

акимата

области

Регламент государственной услуги «Аттестация производителей оригинальных, элитных семян, семян первой, второй и третьей репродукций и реализаторов семян» 1. Общие положения

1. Государственная услуга «Аттестация производителей оригинальных, элитных семян, семян первой, второй и третьей репродукций и реализаторов семян» (далее – государственная услуга) оказывается местными исполнительными органами области (далее - услугодатель), в том числе через веб-портал «электронного правительства» www.e.gov.kz (далее – ПЭП).

2. Форма оказания государственной услуги: электронная (частично автоматизированная) и (или) бумажная.

3. Результатом оказываемой государственной услуги является выдача свидетельства об аттестации в форме электронного документа, удостоверенного электронной цифровой подписью (далее - ЭЦП) уполномоченного должностного лица услугодателя.

2. Описание порядка действий структурных подразделений (работников) услугодателя в процессе оказания государственной услуги

4. Основанием для начала процедуры (действия) по оказанию государственной услуги являются подача услугополучателем заявки по установленной форме и документов, предусмотренные пунктом 9 стандарта государственной услуги «Аттестация производителей оригинальных, элитных семян, семян первой, второй и третьей репродукций и реализаторов семян», утвержденного постановлением Правительства Республики Казахстан № 199 от 5 марта 2014 года «Об утверждении стандарта государственной услуги «Аттестация производителей оригинальных, элитных семян, семян первой, второй и третьей репродукций и реализаторов семян» (далее – Стандарт).

5. Содержание каждой процедуры (действия), входящей в состав процесса оказания государственной услуги:

1) специалист канцелярии услугодателя с момента подачи услугополучателем необходимых документов в течение 30 (тридцати) минут осуществляет прием и регистрирует. Результат – регистрация, выдача талона о принятых документах и направляет документы на резолюцию руководству услугодателя;

2) руководство услугодателя ознакамливается в течение 1 (одного) рабочего дня с поступившими документами и направляет для исполнения. Результат – направляет поступившие документы для оказания государственной услуги руководителю отдела услугодателя;

3) руководитель отдела услугодателя в течение 1 (одного) рабочего дня определяет ответственного исполнителя услугодателя, направляет поступившие документы. Результат – направляет поступившие документы ответственному исполнителю услугодателя;

4) ответственный исполнитель услугодателя в течение 3 (трех) рабочих дней проверяет полноту представленных документов и уведомляет экспертную комиссию о выезде на положенное место. Результат – уведомление экспертной комиссии о выезде на положенное место (далее – Комиссия);

5) комиссия с выездом на место, в течение 3 (трех) рабочих дней определяет степень соответствия услугополучателя требованиям. Результат – на основании обследования комиссии составляется акт обследования;

6) комиссия в течение 3 (трех) рабочих дней по итогам обследования рассматривает документы, на основании решения комиссии оформляет протокол, подписывается всеми членами комиссии. Результат – подписание протокола, принятие решения о соответствии или несоответствии требованиям услугополучателя в оказании государственной услуги;

7) ответственный исполнитель услугодателя рассматривает заключение комиссии и в течение 8 (восьми) рабочих дней готовит проект постановления акимата области. Результат – постановление акимата области о присвоении статуса субъекта семеноводства;

8) руководство услугодателя подписывает в течение 1 (одного) рабочего дня свидетельство об аттестации либо мотивированный ответ об отказе в оказании государственной услуги. Результат – свидетельство об аттестации либо мотивированный ответ;

9) ответственный исполнитель услугодателя выдает в течение 30 (тридцати) минут свидетельство об аттестации или мотивированный ответ об отказе в оказании государственной услуги услугополучателю. Результат – выдача свидетельства об аттестации или мотивированного ответа об отказе в оказании государственной услуги;

3. Описание порядка взаимодействия структурных подразделений (работников) услугодателя в процессе оказания государственной услуги

6. Перечень структурных подразделений (работников) услугодателя, которые участвуют в процессе оказания государственной услуги:

- 1) специалист канцелярии услугодателя;
- 2) руководство услугодателя;
- 3) руководитель отдела услугодателя;
- 4) ответственный исполнитель услугодателя;
- 5) комиссия.

7. Описание последовательности процедур (действий) сопровождается блок-схемой прохождения каждой процедуры (действия) с указанием длительности каждой процедуры (действия), согласно приложению 1 к настоящему регламенту государственной услуги «Аттестация производителей оригинальных, элитных семян, семян первой, второй и третьей репродукций и реализаторов семян» (далее – Регламент).

4. Описание порядка взаимодействия с центром обслуживания населения и (или) иными услугодателями, а также порядка использования информационных систем в процессе оказания государственной услуги

8. Описание порядка обращения и последовательности процедур (действий) услугополучателя при оказании государственной услуги через ПЭП:

1) услугополучатель осуществляет регистрацию на ПЭП с помощью своего регистрационного свидетельства ЭЦП, которое хранится в интернет-браузере компьютера услугополучателя (осуществляется для незарегистрированных услугополучателей на ПЭП);

2) процесс 1 – прикрепление в интернет-браузере компьютера услугополучателя регистрационного свидетельства ЭЦП, процесс ввода услугополучателем пароля (процесс авторизации) на ПЭП для получения государственной услуги;

3) условие 1 – проверка на ПЭП подлинности данных о зарегистрированном услугополучателе через логин индивидуальный идентификационный номер/ бизнес идентификационный номер (далее - ИИН/БИН) и пароль;

4) процесс 2 – формирование ПЭПом сообщения об отказе в авторизации в связи с имеющимися нарушениями в данных услугополучателя;

5) процесс 3 – выбор услугополучателем услуги, указанной в настоящем Регламенте, вывод на экран формы запроса для оказания услуги и заполнение услугополучателем формы (ввод данных) с учетом ее структуры и форматных

требований, прикреплением к форме запроса необходимых документов в электронном виде ;

6) процесс 4 – оплата услуги на платежный шлюз «электронного правительства» (далее – ПШЭП), а затем эта информация поступает в информационную систему государственной базы данных «Е-лицензирование» (далее - ИС ГБД «ЕЛ»);

7) условие 2 – проверка в ИС ГБД «ЕЛ» факта оплаты за оказание услуги;

8) процесс 5 – формирование сообщения об отказе в запрашиваемой услуге, в связи с отсутствием оплаты за оказание услуги в ИС ГБД «ЕЛ»;

9) процесс 6 - выбор услугополучателем регистрационного свидетельства ЭЦП для удостоверения (подписания) запроса;

10) условие 3 – проверка на ПЭП срока действия регистрационного свидетельства ЭЦП и отсутствия в списке отозванных (аннулированных) регистрационных свидетельств, а также соответствия идентификационных данных между ИИН/БИН указанным в запросе, и ИИН/БИН указанным в регистрационном свидетельстве ЭЦП;

11) процесс 7 – формирование сообщения об отказе в запрашиваемой услуге в связи с не подтверждением подлинности ЭЦП услугополучателя;

12) процесс 8 – удостоверение (подписание) посредством ЭЦП услугополучателя заполненной формы (введенных данных) запроса на оказание услуги ;

13) процесс 9 – регистрация электронного документа (запроса услугополучателя) в ИС ГБД «ЕЛ» и обработка запроса в информационной системе автоматизированного рабочего места государственной базы данных «Е-лицензирование» (далее - ИС АРМ ГБД «ЕЛ»);

14) условие 4 – проверка услугодателем соответствия услугополучателя квалификационным требованиям и основаниям для выдачи лицензии;

15) процесс 10 – формирование сообщения об отказе в запрашиваемой услуге в связи с имеющимися нарушениями в данных услугополучателя в ИС АРМ ГБД «ЕЛ» ;

16) процесс 11 – получение услугополучателем результата услуги (электронная лицензия), сформированной ИС АРМ ГБД «ЕЛ». Электронный документ формируется с использованием ЭЦП услугодателя.

9. Порядок использования информационных систем в процессе оказания государственной услуги через ПЭП представляется в приложении 2 к настоящему Регламенту .

10. Описание порядка обращения и последовательности процедур (действий) при оказании государственной услуги через услугодателя:

1) процесс 1 – ввод сотрудником услугодателя логина и пароля (процесс

авторизации) в ИС АРМ ГБД «ЕЛ» для оказания государственной услуги;

2) условие 1 – проверка в ИС АРМ ГБД «ЕЛ» подлинности данных о зарегистрированном сотруднике услугодателя через логин и пароль;

3) процесс 2 – формирование ИС АРМ ГБД «ЕЛ» сообщения об отказе в авторизации в связи с имеющимися нарушениями в данных сотрудника услугодателя;

4) процесс 3 – выбор сотрудником услугодателя услуги, указанной в настоящем Регламенте, вывод на экран формы запроса для оказания услуги и ввод сотрудником услугодателя данных услугополучателя;

5) процесс 4 – направление запроса через шлюз «электронного правительства» (далее – ШЭП) в государственную базу данных юридических лиц/ государственную базу данных физических лиц (далее - ГБД ЮЛ/ГБД ФЛ) о данных услугополучателя;

6) условие 2 – проверка наличия данных услугополучателя в ГБД ЮЛ/ГБД ФЛ;

7) процесс 5 – формирование сообщения о невозможности получения данных в связи с отсутствием данных услугополучателя в ГБД ЮЛ/ГБД ФЛ;

8) процесс 6 – заполнение формы запроса в части отметки о наличии документов в бумажной форме и сканирование сотрудником услугодателя необходимых документов, предоставленных услугополучателем, и прикрепление их к форме запроса;

9) процесс 7 – регистрация запроса и обработка услуги в ИС АРМ ГБД «ЕЛ»;

10) условие 3 – проверка услугодателем соответствия услугополучателя квалификационным требованиям и основаниям для выдачи лицензии;

11) процесс 8 – формирование сообщения об отказе в запрашиваемой услуге в связи с имеющимися нарушениями в данных услугополучателя в ИС АРМ ГБД «ЕЛ»;

12) процесс 9 – получение услугополучателем результата услуги (электронная лицензия) сформированной ИС АРМ ГБД «ЕЛ». Электронный документ формируется с использованием ЭЦП услугодателя.

11. Порядок использования информационных систем в процессе оказания государственной услуги через услугодателя представляется в приложении 3 к настоящему Регламенту.

12. Подробное описание последовательности процедур (действий), взаимодействий структурных подразделений (работников) услугодателя в процессе оказания государственной услуги, а также описание порядка использования информационных систем в процессе оказания государственной услуги отражается в справочнике бизнес - процессов оказания государственной услуги согласно приложению 4 к настоящему Регламенту. Справочник

бизнес-процессов оказания государственной услуги размещается на Портале, интернет-ресурсе услугодателя.

1

П р и л о ж е н и е

к регламенту государственной услуги «Аттестация производителей оригинальных, элитных семян, семян первой, второй и третьей репродукций и реализаторов семян»

Описание последовательности процедур (действий)

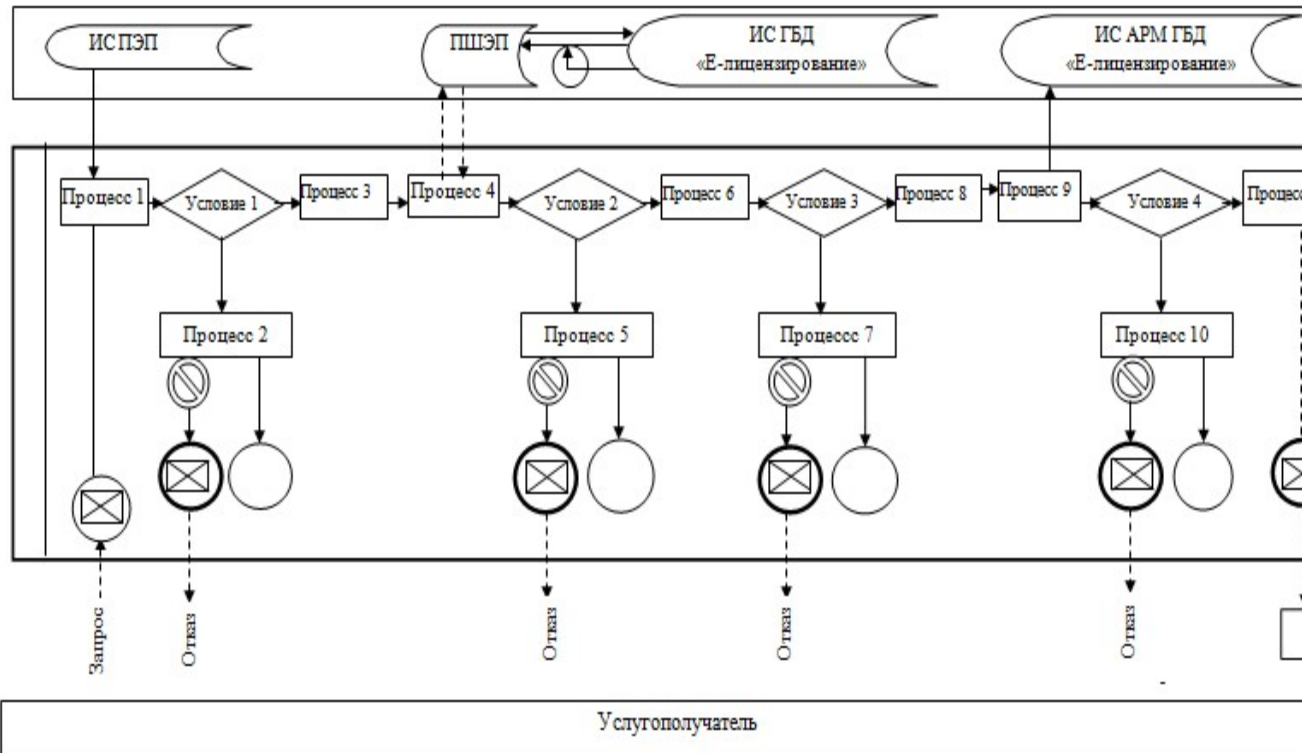


2

П р и л о ж е н и е

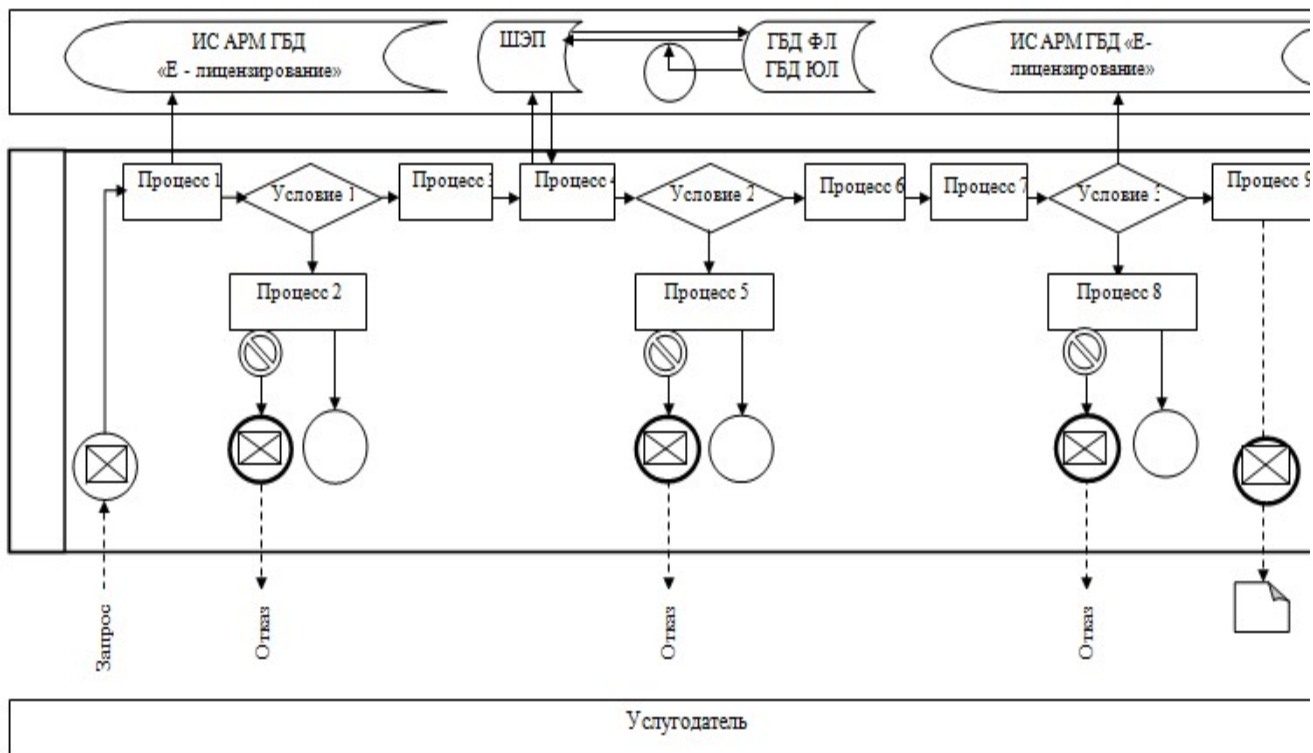
к регламенту государственной услуги «Аттестация производителей оригинальных, элитных семян, семян первой, второй и третьей репродукций и реализаторов семян»

Порядок использования информационных систем в процессе оказания государственной услуги через ПЭП



Приложение 3
 к регламенту государственной услуги
 «Аттестация производителей оригинальных,
 элитных семян, семян первой, второй и
 третьей репродукций и реализаторов семян»

Порядок использования информационных систем в процессе оказания государственной услуги через услугодателя

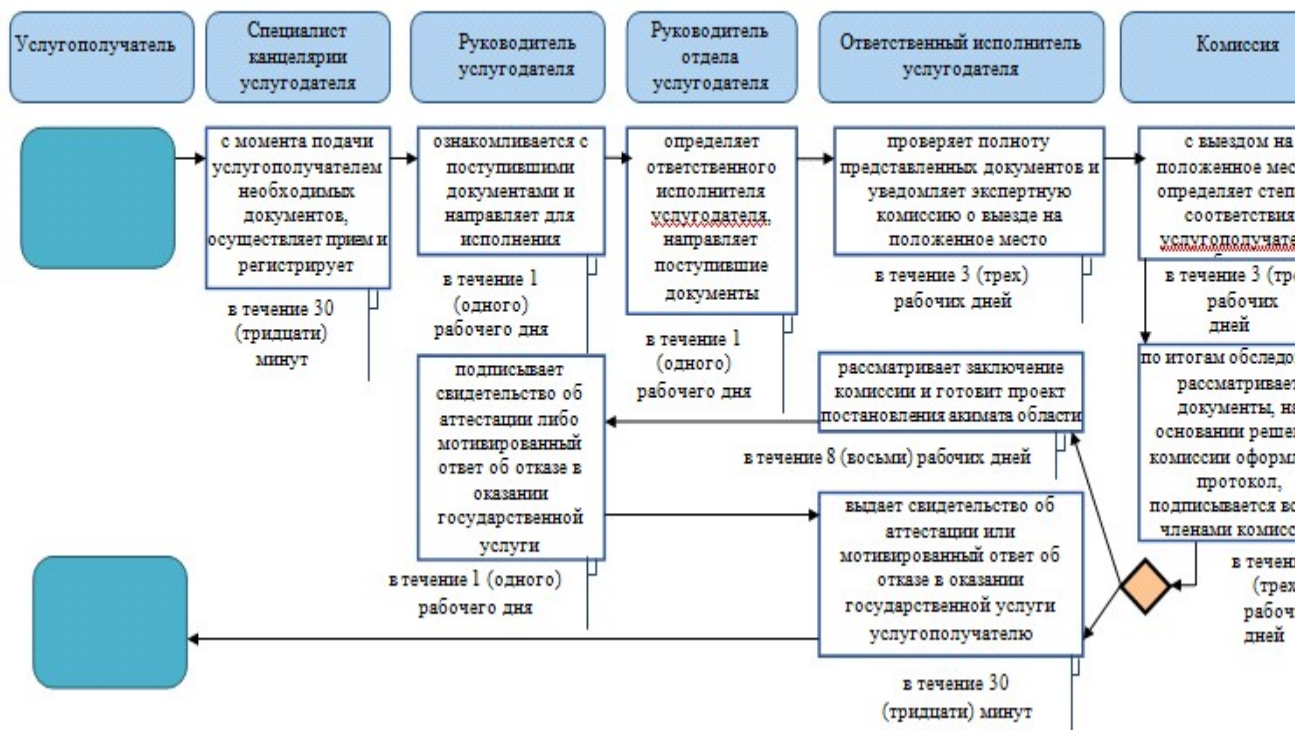


Условные обозначения:





	Сообщение начальное
	Сообщение завершающее
	Простые события завершающие
	Ошибка
	Информационная система
	Процесс
	Условие
	Поток сообщений
	Поток управления
	Электронный документ, представляемый услугополучателю

ЭЛИТНЫХ семян, семян первой, второй и третьей репродукций и реализаторов семян»

Справочник бизнес-процессов оказания государственной услуги «Аттестация производителей оригинальных, элитных семян, первой, второй и третьей репродукций и реализаторов семян»



Условные обозначения:

-  - начало или завершение оказания государственной услуги;
-  - наименование процедуры (действия) услугополучателя и (или) структурно-функциональной единицы;
-  - вариант выбора;
-  - переход к следующей процедуре (действию).