

## Об утверждении Плана по управлению пастбищами и их использованию по Темирскому району на 2018–2019 годы

### *Утративший силу*

Решение маслихата Темирского района Актюбинской области от 28 декабря 2017 года № 180. Зарегистрировано Департаментом юстиции Актюбинской области 22 января 2018 года № 5875. Утратило силу решением маслихата Темирского района Актюбинской области от 28 декабря 2017 года № 180

**Сноска. Утратило силу решением маслихата Темирского района Актюбинской области от 28.12.2019 № 180 (вводится в действие по истечении десяти календарных дней после дня его первого официального опубликования).**

В соответствии с подпунктом 1) статьи 8 Закона Республики Казахстан от 20 февраля 2017 года № 47 "О пастбищах" и статьей 6 Закона Республики Казахстан от 23 января 2001 года № 148 "О местном государственном управлении и самоуправлении в Республике Казахстан" Темирский районный маслихат **РЕШИЛ:**

1. Утвердить План по управлению пастбищами и их использованию по Темирскому району на 2018 –2019 годы согласно приложения к настоящему решению.

2. Государственному учреждению "Аппарат Темирского районного маслихата " в установленном законодательством порядке обеспечить:

1) государственную регистрацию настоящего решения в Департаменте юстиции Актюбинской области;

2) направление настоящего решения на официальное опубликование в периодических печатных изданиях и Эталонном контрольном банке нормативных правовых актов Республики Казахстан;

3) размещение настоящего решения на интернет–ресурсе Темирского районного маслихата.

3. Настоящее решение вводится в действие по истечении десяти календарных дней после дня его первого официального опубликования.

*Председатель сессии  
Темирского районного маслихата  
Б.ОТАРБАЕВ*

*Секретарь  
Темирского районного маслихата  
Б.ИЗБАСОВ*

Утвержден  
решением Темирского  
районного маслихата  
от 28 декабря 2017 года № 180

## **План по управлению пастбищами и их использованию по Темирскому району на 2018–2019 годы**

Настоящий План по управлению пастбищами и их использованию по Темирскому району на 2018–2019 годы (далее – План) разработан в соответствии с Законами Республики Казахстан от 20 февраля 2017 года "О пастбищах", от 23 января 2001 года "О местном государственном управлении и самоуправлении в Республике Казахстан", приказом Заместителя Премьер–Министра Республики Казахстан – Министра сельского хозяйства Республики Казахстан от 24 апреля 2017 года № 173 "Об утверждении Правил рационального использования пастбищ" (зарегистрированный в реестре государственной регистрации нормативных правовых актов № 15090), приказом Министра сельского хозяйства Республики Казахстан от 14 апреля 2015 года № 3-3/332 "Об утверждении предельно допустимой нормы нагрузки на общую площадь пастбищ" (зарегистрированный в реестре государственной регистрации нормативных правовых актов № 11064).

План принимается в целях рационального использования пастбищ, устойчивого обеспечения потребности в кормах и предотвращения процессов деградации пастбищ.

План содержит:

1) схему (карту) расположения пастбищ на территории Темирского района в разрезе категорий земель, собственников земельных участков и землепользователей на основании правоустанавливающих документов, согласно приложению 1 к настоящему Плану;

2) приемлемые схемы пастбищеоборотов, согласно приложению 2 к настоящему Плану;

3) карту с обозначением внешних и внутренних границ и площадей пастбищ, в том числе сезонных, объектов пастбищной инфраструктуры, согласно приложению 3 к настоящему Плану;

4) схему доступа пастбищепользователей к водоисточникам (рекам, трубчатым или шахтным колодцам), составленную согласно норме потребления воды, согласно приложению 4 к настоящему Плану;

5) схему перераспределения пастбищ для размещения поголовья сельскохозяйственных животных физических и (или) юридических лиц, у которых отсутствуют пастбища, и перемещения его на предоставляемые пастбища, согласно приложению 5 к настоящему Плану;

6) схему размещения поголовья сельскохозяйственных животных на

отгонных пастбищах физических и (или) юридических лиц, не обеспеченных пастбищами, расположенными при сельском округе, согласно приложению 6 к настоящему Плану;

7) календарный график по использованию пастбищ, устанавливающий сезонные маршруты выпаса и передвижения сельскохозяйственных животных, согласно приложению 7 к настоящему Плану;

8) иные требования, необходимые для рационального использования пастбищ на соответствующей административно – территориальной единице.

План принят с учетом сведений о состоянии геоботанического обследования пастбищ, сведений о ветеринарно – санитарных объектах, данных о численности поголовья сельскохозяйственных животных с указанием их владельцев – пастбище пользователей, физических и (или) юридических лиц, данных о количестве гуртов, отар, табунов, сформированных по видам и половозрастным группам сельскохозяйственных животных, сведений о формировании поголовья сельскохозяйственных животных для выпаса на отгонных пастбищах, особенностей выпаса сельскохозяйственных животных на аридных пастбищах, сведений о сервитутах для прогона скота и иных данных, предоставленных государственными органами, физическими и (или) юридическими лицами.

По административно-территориальному делению в Темирском районе имеются 10 сельских округов, 1 город районного значения, 26 сельских населенных пунктов.

Общая площадь территории Темирского района 1 261 954 га, из них пастбищные земли – 1 112 758 га.

По категориям земли подразделяются на:

земли сельскохозяйственного назначения – 577 967 га;

земли населенных пунктов – 266 043 га;

земли промышленности, транспорта, связи, для нужд космической деятельности, обороны, национальной безопасности и иного несельскохозяйственного назначения – 9 537 га;

земли лесного фонда – 22425 га;

земли запаса – 385 982 га.

Климат района резко континентальный, зима сравнительно холодная, лето жаркое и засушливое. Среднегодовая температура воздуха в январе месяце  $-15^{\circ}\text{C}$ ,  $-35^{\circ}\text{C}$ , в июле  $+24^{\circ}\text{C}$ ,  $+38^{\circ}\text{C}$ . Средний размер осадков составляет 25 мм, а годовой 160 – 245 мм.

Растительный покров района разнообразный, включает примерно 150 видов, представлена разнотравно–типчаково–ковыльной и типчаково–ковыльной растительностью.

Почвы: светлокаштановые, солончаковые. Толщина плодородной почвы 20-22 см.

В районе действуют 11 ветеринарных пунктов, 5 пунктов для искусственного осеменения и 4 примитивных скотомогильников.

В настоящее время в Темирском районе насчитывается крупного рогатого скота 39 827 голов, мелкого рогатого скота 109 224 голов, 8 054 голов лошадей, 363 голов верблюдов.

Для обеспечения сельскохозяйственных животных по Темирскому району имеются всего 1 112 758 га пастбищных угодий. В черте населенного пункта числится 259 233 га пастбищ, в землях запаса имеются 385982 га пастбищных угодий.

Расшифровка аббревиатуры:

°С – показатель Цельсия;

га – гектар;

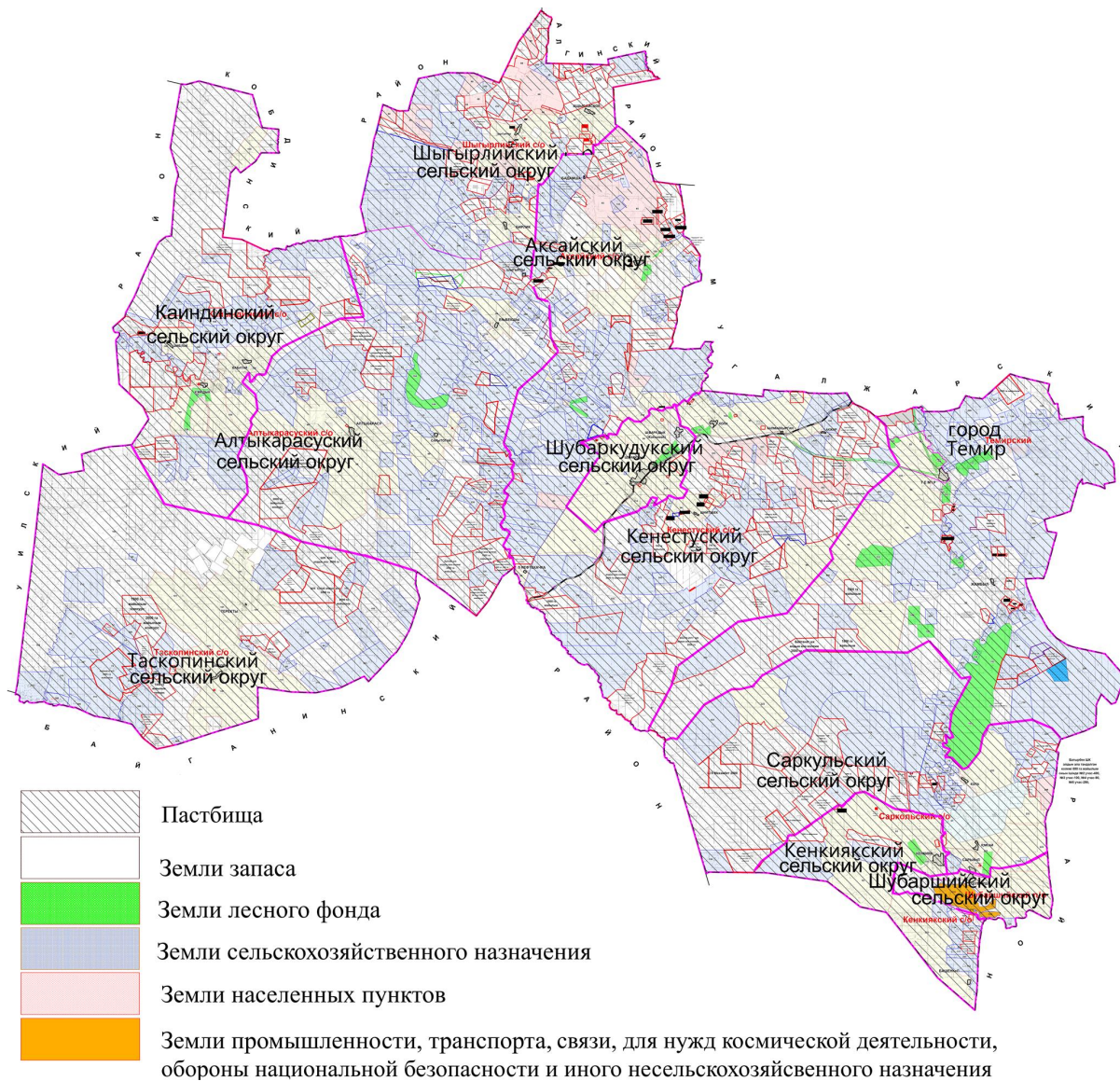
мм – миллиметр;

см – сантиметр.

Приложение 1

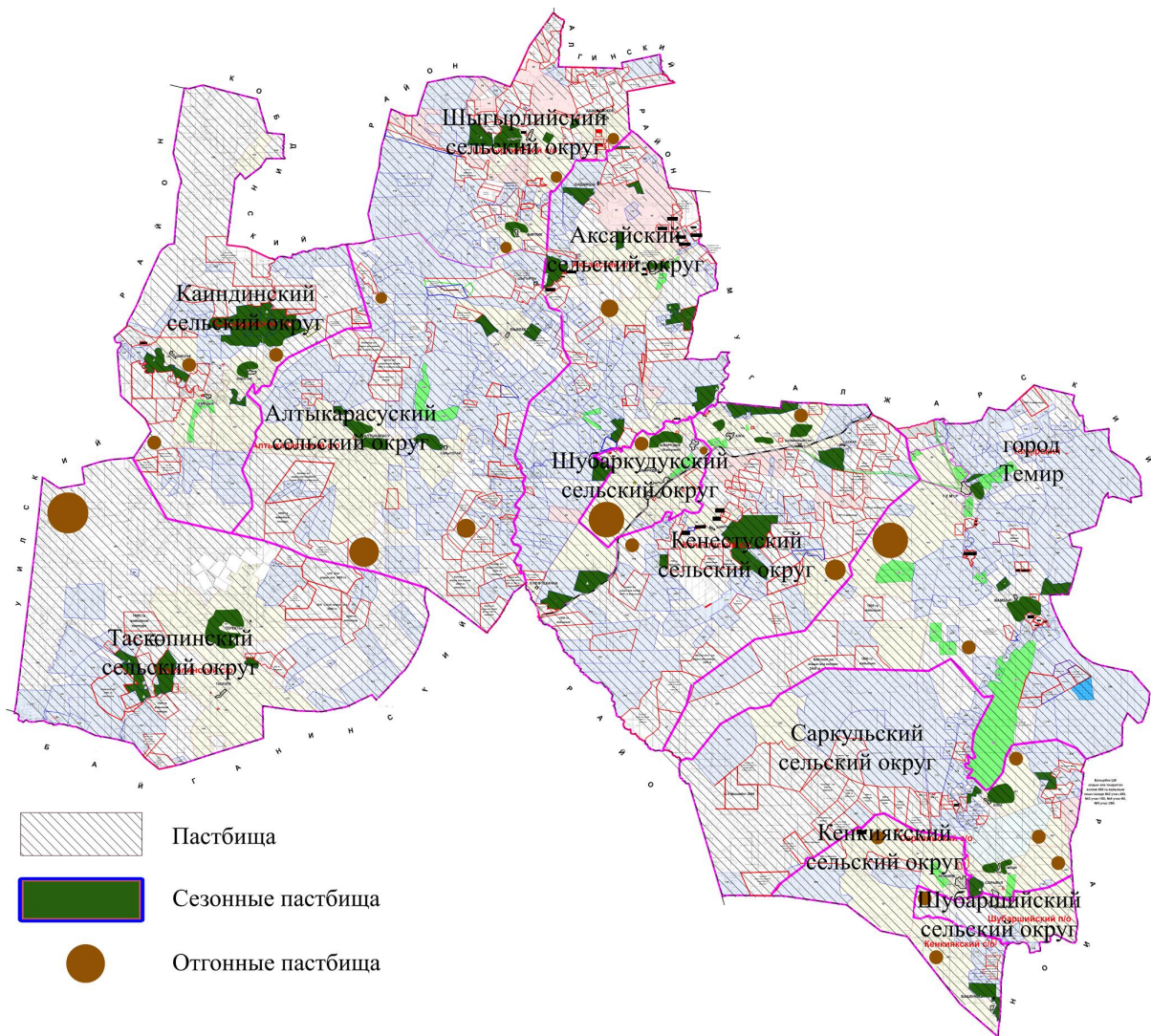
к Плану по управлению пастбищами и их  
использованию по Темирскому району на  
2018-2019 годы

**Схема (карта) расположения пастбищ на территории административно –  
территориальной единицы в разрезе категорий земель, собственников  
земельных участков и землепользователей на основании  
правоустанавливающих документов**



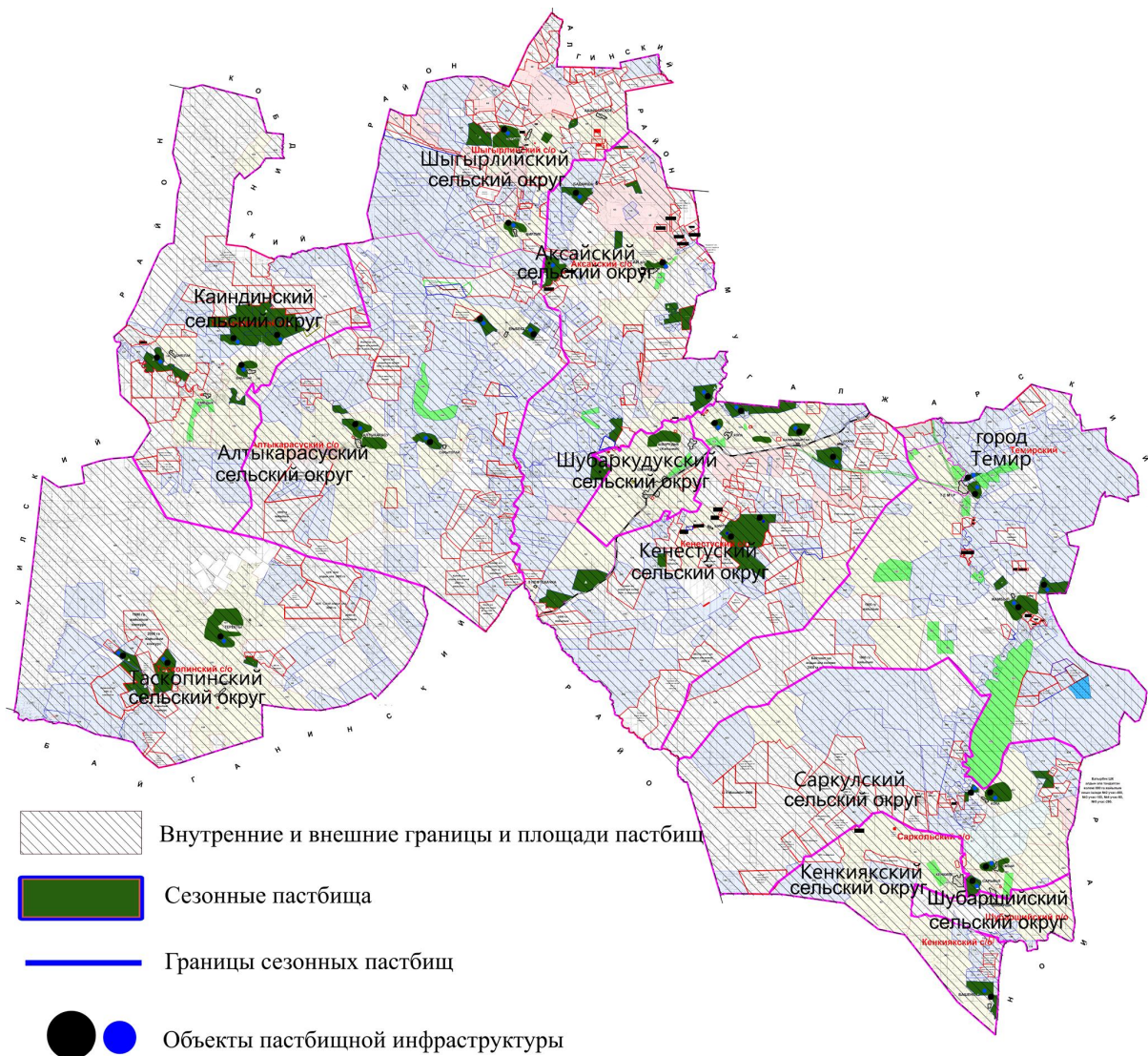
Приложение 2  
к Плану по управлению пастбищами и их  
использованию по Темирскому району на  
2018-2019 годы

## Приемлемые схемы пастбищеоборотов



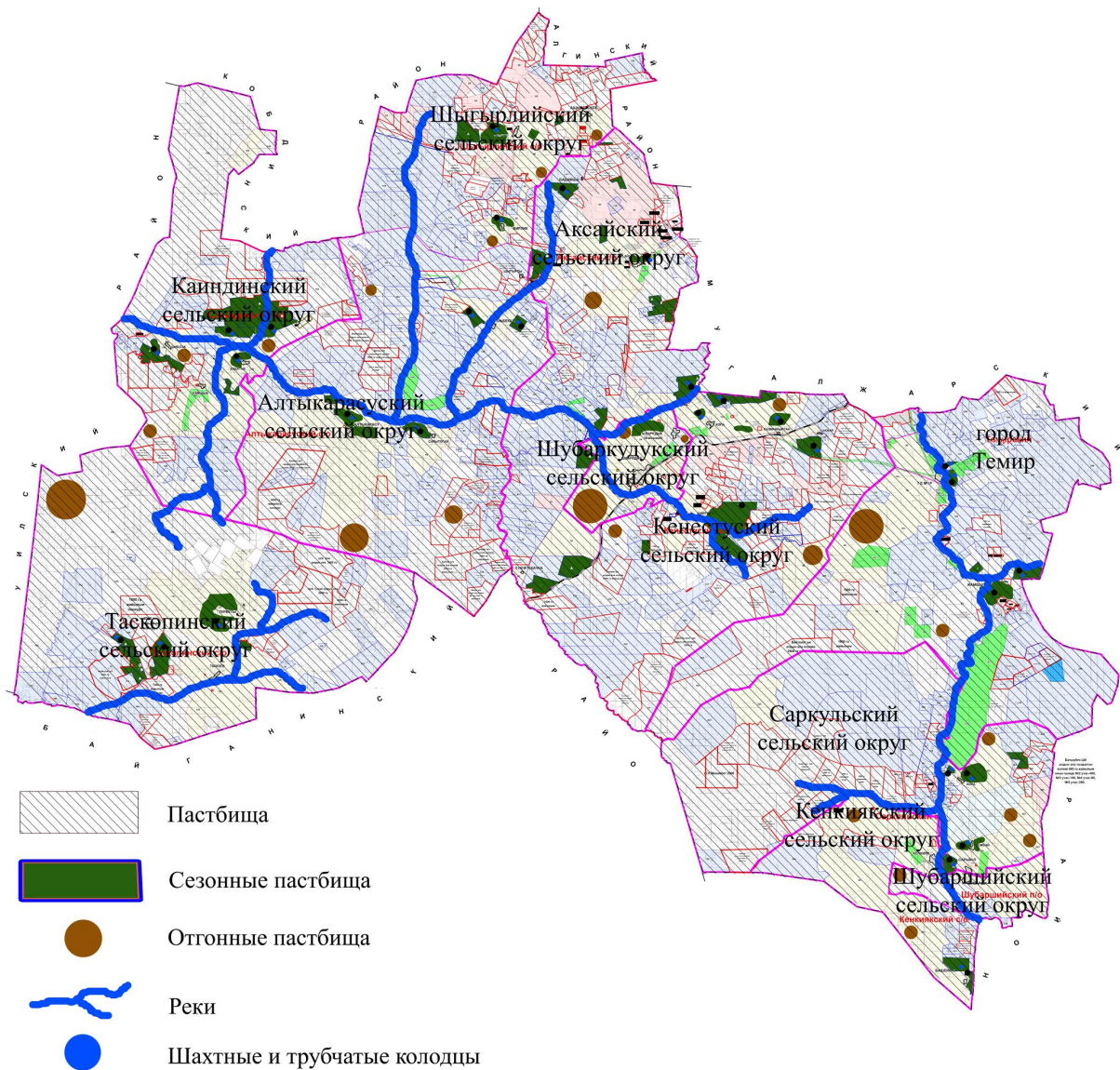
Приложение 3  
к Плану по управлению пастбищами и их  
использованию по Темирскому району на  
2018-2019 годы

**Карта с обозначением внешних и внутренних границ и площадей пастбищ  
, в том числе сезонных пастбищ, объектов пастбищной инфраструктуры**



Приложение 4  
к Плану по управлению пастбищами и их использованию по Темирскому району на 2018-2019 годы

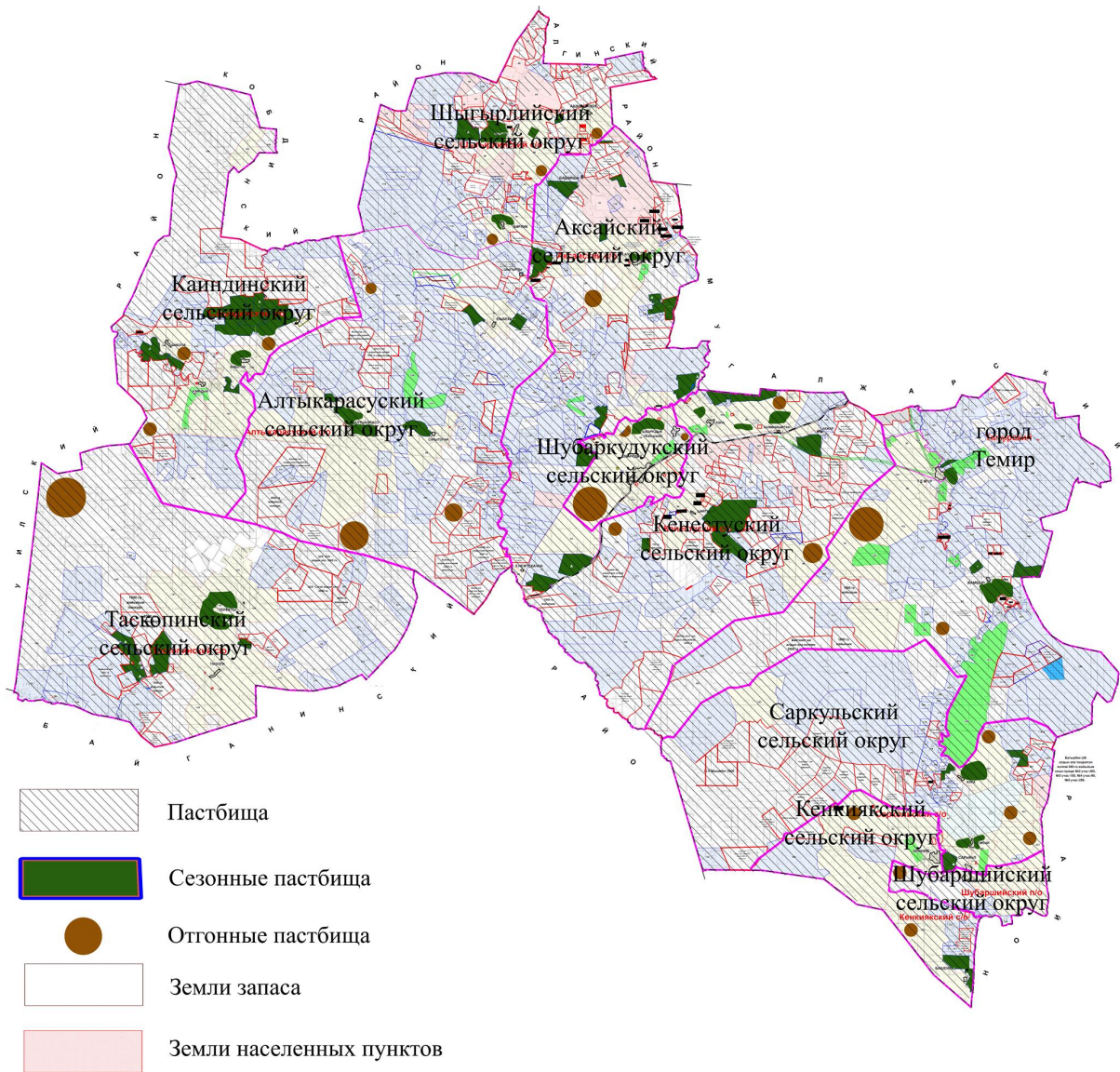
**Схема доступа пастбищепользователей к водоисточникам (озерам, рекам, прудам, трубчатым или шахтным колодцам), составленная согласно норме потребления воды**



Приложение 5  
 к Плану по управлению пастбищами и их  
 использованию по Темирскому району на  
 2018-2019 годы

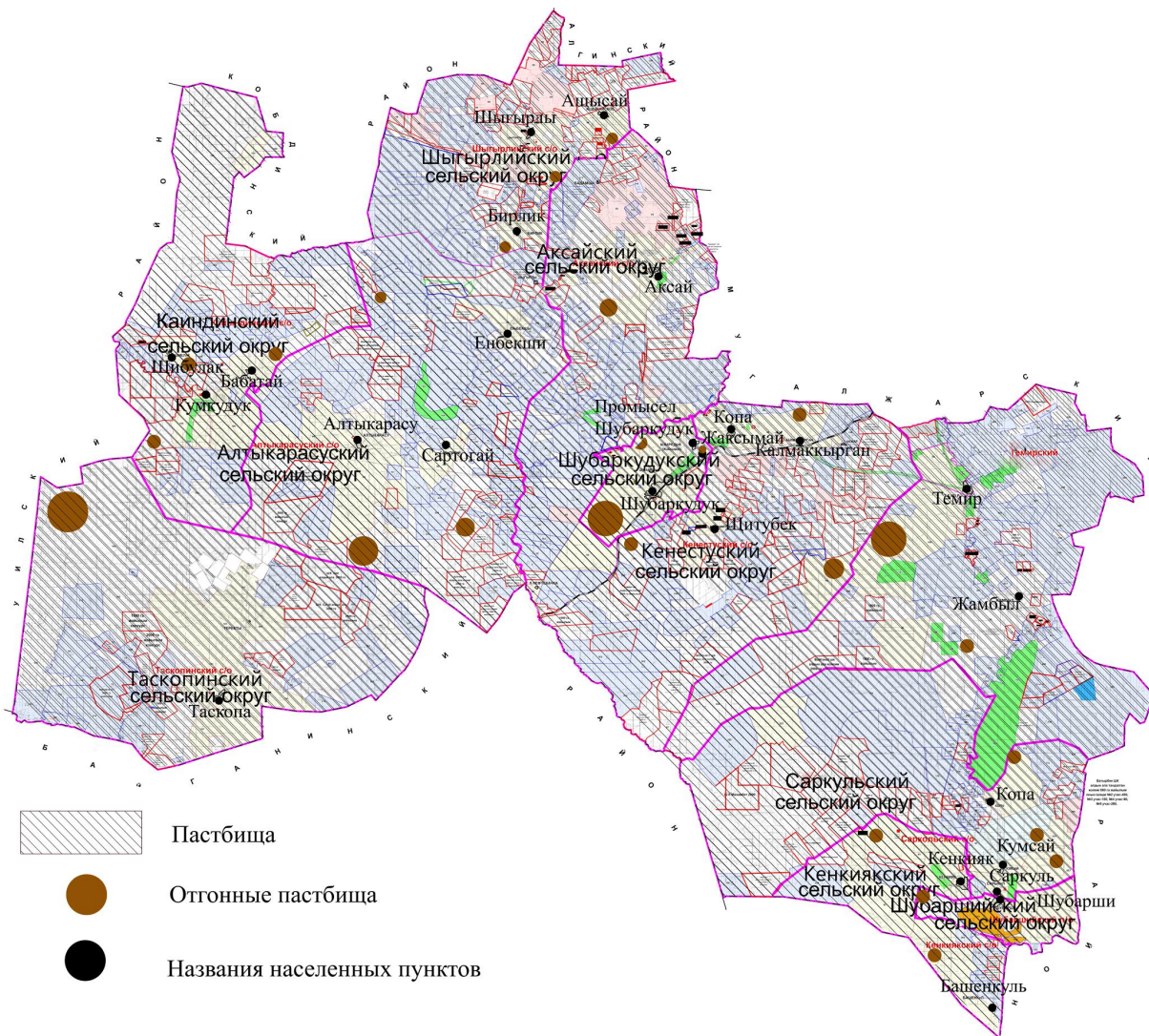
**Схема перераспределения пастбищ для размещения поголовья сельскохозяйственных животных физических и (или) юридических лиц, у которых отсутствуют пастбища, и перемещения его на предоставляемые пастбища**





Приложение 6  
к Плану по управлению пастбищами и их использованию по Темирскому району на 2018-2019 годы

**Схема размещения поголовья сельскохозяйственных животных на отгонных пастбищах физических и (или) юридических лиц, не обеспеченных пастбищами, расположенными при сельском округе**



Приложение 7  
к Плану по управлению пастбищами и их  
использованию по Темирскому району на  
2018-2019 годы

### Календарный график по использованию пастбищ, определяющие сезонные маршруты выпаса и отгона сельскохозяйственных животных

№	Наименование	Период отгона животных на отдаленные пастбища	Период отгона животных с отдаленных пастбищ	Примечание
1	Алтыкарасуский сельский округ	первая половина апреля	вторая декада октября	
2	Аксайский сельский округ	первая половина апреля	вторая декада октября	
3	Шыгырлийский сельский округ	первая половина апреля	вторая декада октября	
4	Кенестуский сельский округ	первая половина апреля	вторая декада октября	

5	Каиндинский сельский округ	первая половина апреля	вторая декада октября	
6	Таскопинский сельский округ	первая половина апреля	вторая декада октября	
7	Шубаршийский сельский округ	первая половина апреля	вторая декада октября	
8	город Темир	первая половина апреля	вторая декада октября	
9	Шубаркудукский сельский округ	первая половина апреля	вторая декада октября	
10	Саркульский сельский округ	первая половина апреля	вторая декада октября	
11	Кенкияский сельский округ	первая половина апреля	вторая декада октября	

© 2012. РГП на ПХВ «Институт законодательства и правовой информации Республики Казахстан»  
Министерства юстиции Республики Казахстан