

Об утверждении Плана по управлению пастбищами и их использованию по Меркенскому району на 2017-2018 годы

Решение Меркенского районного маслихата Жамбылской области от 18 октября 2017 года № 20-4. Зарегистрировано Департаментом юстиции Жамбылской области 13 ноября 2017 года № 3582

Примечание РЦПИ.

В тексте документа сохранена пунктуация и орфография оригинала.

В соответствии со статьей 6 Закона Республики Казахстан от 23 января 2001 года "О местном государственном управлении и самоуправлении в Республике Казахстан" и подпунктом 1) статьи 8 Закона Республики Казахстан от 20 февраля 2017 года "О пастбищах" Меркенский районный маслихат **РЕШИЛ:**

1. Утвердить прилагаемый План по управлению пастбищами и их использованию по Меркенскому району на 2017-2018 годы.

2. Контроль за исполнением данного решения возложить на постоянную комиссию районного маслихата по экономике, финансов, бюджету, налогу, развитию местного самоуправления, природопользованию, промышленности, строительства, транспорта, связи, сельского хозяйства и предпринимательства и рассмотрению проектов договоров по закупу земельных участков и прочего недвижимого имущества.

3. Настоящее решение вступает в силу со дня государственной регистрации в органах юстиции и вводится в действие по истечении десяти календарных дней после дня его первого официального опубликования.

*Председатель сессии
районного маслихата
Р. Нуралбеков*

*Секретарь районного
маслихата
И. Ахметжанов*

Приложение к решению
маслихата Меркенского района
№ 20-4 от 18 октября 2017 года

Предисловие Плану по управлению пастбищами и их использованию

на 2017-2018 года по Меркенскому району

В экономике Меркенского района сельскохозяйственный сектор занимает ведущее место. Если развитие скотоводства занимает ведущее место для полного обеспечения продовольствием нашей Родины, то его основа-рационально и выгодно использование природной пастбищи. Неотложной мероприятии требует по улучшению пастбищ не допуская его изношенности, рациональное использование природной пастбищи

землепользователями и собственниками. Меркенский район расположен на юго-восточной части территории Жамбылской области, и граничит районами Чу, Мойынкум, Т.Рыскулова и Кыргызской Республикой. Площадь Меркенского района составляет 7,05 тысячи квадратных метров либо 4,9 % от площади Жамбылской области.

Не смотря на то что его основная часть составляет равнинную землю, природа Меркенского района обособлена своим разнообразием. Южная часть района является горной. Там расположены горы Мүйздикара Киргизской Алатау, Кызылауыз, Кымбел, Каскасу, Унгирли, Сандык, Шайсандык, Молалы.

Центральную и северную часть района составляет равнина. На севере граничит песками Мойынкум. Подводные минеральные воды (Меркенские родники), строительные материалы были исследованы на недрах. Климат района континентальный, зима несколько мягкий, лето жаркий. Средняя температура воздуха января месяца составляет -6-8 С, соответственно июль +20 С- +25 С. Годовая площадь дождя в равнинных землях составляет до 200-250 мм, в горных местностях и в горах до 450-500 мм. Почва темноватый и голо-серого цвета, порпурный, темно-коричневый и черноземная почва.

По району на 1 января 2017 года численность крупного рогатого скота 34275 голов, овцы-козы 227502 голов, лошади 11150 голов, свиньи 834 голов, птицы 76995 голов и имеются предназначенный для них 16 мест для купания, 14 пунктов для осеменения, 13 пунктов захоронения (биотермические ямы). По Меркенскому району 14 сельских округов, 44 населенных пунктов.

Календарный график по использованию пастбищ, устанавливающий сезонные маршруты выпаса и передвижения сельскохозяйственных животных по Меркенскому району

Порядковый номер	Наименование сельского округа	Ш алғ ай жайылымға (шөл-далалық, таулы-далалық ай ма қа) малдарды айдап шығарылу мерзімі	Время возврата животных от отдаленных пастбищ (пустынно-степной, горно степной территории)	Примечание
1	Актоған	I-декада апрель, май месяцев	II-декада август, октябрь месяцев	
2	Жамбыл	I-декада апрель, май месяцев	II-декада август, октябрь месяцев	
3	Мерке	I-декада апрель, май месяцев	II-декада август, октябрь месяцев	
4	Сарымолдаев	I-декада апрель, май месяцев	II-декада август, октябрь месяцев	

5	Акарал	I-декада апрель, май месяцев	II-декада август, октябрь месяцев	
6	Сурат	I-декада апрель, май месяцев	II-декада август, октябрь месяцев	
7	Жанатоған	I-декада апрель, май месяцев	II-декада август, октябрь месяцев	
8	Андас батыр	I-декада апрель, май месяцев	II-декада август, октябрь месяцев	
9	Кенес	I-декада апрель, май месяцев	II-декада август, октябрь месяцев	
10	Аспара	I-декада апрель, май месяцев	II-декада август, октябрь месяцев	
11	Акермен	I-декада апрель, май месяцев	II-декада август, октябрь месяцев	
12	Татты	I-декада апрель, май месяцев	II-декада август, октябрь месяцев	
13	Т.Рыскулов	I-декада апрель, май месяцев	II-декада август, октябрь месяцев	
14	Ойтал	I-декада апрель, май месяцев	II-декада август, октябрь месяцев	

I. Сведений о состоянии геоботанического обследования пастбищ по Меркенскому району

Южная часть района является горной. Там расположены горы Киргизской Алатау Муыздикара, Кызылауыз, Кымбел, Каскасу, Унгирли, Сандык, Шайсандык, Молалы. Центральную и северную часть района составляет равнина. На севере граничит песками Мойынкум.

Климат района континентальный, зима несколько мягкий, лето жаркий. Средняя температура воздуха января месяца составляет -6-8 С, соответственно июль +20 С- +25 С. Годовая площадь дождя в равнинных землях составляет до 200-250 мм, в горных местностях и в горах до 450-500 мм. Почва темноватый и голо-серого цвета, порпурный, темно-коричневый и черноземная почва.

По Меркенскому району закреплен земельные участки для скотопрогона общей площадью 10533 гектаров.

II. Сведений о ветеринарно-санитарных объектах по Меркенскому району

Порядковый номер	Наименование сельского округа	Ветеринарные пункты	Места купания животных	Пункты случек	Места захоронения животных
1	Актоған	1	2	1	1
2	Жамбыл	1	1	1	1
3	Мерке	1		1	3

4	Сарымолдаев	1	1	1	3
5	Акарал	1		1	
6	Сурат	1	2	1	
7	Жанатоған	1		1	1
8	Андас батыр	1		1	1
9	Кенес	1		1	2
10	Аспара	1	1	1	
11	Акермен	1	2	1	
12	Татты	1	2	1	1
13	Т.Рыскулов	1	4	1	
14	Ойтал	1	1	1	
	Всего	14	16	14	13

Ш. Данные о численности поголовья сельскохозяйственных животных по Меркенскому району

Порядковый номер	Наименование сельского округа	Крупно-рогатый скот	Овцы - козы	Лошади	Верблюды	Свиньи
1	Актоған	1787	18963	1262		
2	Жамбыл	8295	22433	1103		
3	Мерке	5222	9520	581		100
4	Сарымолдаев	4160	31948	1032	30	
5	Акарал	1729	9509	457		
6	Сурат	1192	15809	504		
7	Жанатоған	1644	11243	459		77
8	Андас батыр	2440	9360	651		
9	Кенес	1567	17420	1073		
10	Аспара	623	14688	750		
11	Акермен	746	29983	1153		
12	Татты	1318	20956	679	10	
13	Т.Рыскулов	2537	12417	989	40	447
14	Ойтал	1012	3340	465		210
	Всего	34275	227604	11158	110	834

IV. Данные о количестве гуртов, отар, табунов, сформированных по видам и половозрастным группам сельскохозяйственных животных по Меркенскому району

Порядковый номер	Наименование сельского округа	Численность табунов, отар, гуртов				
		Крупно-рогатый скот	Овцы-козы	Лошади	Верблюды	Свиньи

1	Актоган	15	32	105		
2	Жамбыл	69	37	91		
3	Мерке	44	16	48		1
4	Сарымолдаев	35	53	86	1	
5	Ақарал	14	16	38		
6	Сурат	10	26	42		
7	Жанатоған	14	19	38		1
8	Андас батыр	20	16	54		
9	Кенес	13	29	89		
10	Аспара	5	24	62		
11	Акермен	6	50	96		
12	Татты	11	35	56	1	
13	Т.Рыскулов	21	21	82	1	1
14	Ойтал	8	5	38		1
	Всего	285	379	925	3	4

V. Сведений о формировании поголовья сельскохозяйственных животных для выпаса на отгонных пастбищах по Меркенскому району

Поряд-ковый номер	Наименование населенного пункта	Общая площадь, гектар	В том числе для нужд населения (пастбищные и сенокосные угодия)	Численность поголовья у населения и агроформирования		Необходимое пастбища для единицы гектар	П о нормативу необходим пастбища, гектар
				название	числоо		
1	2	3	4	5	6	7	8
1	Меркенский	7660	5625	Крупно-рогатый скот	1376	11	15136
	Земли населенных пунктов	1217	351	Мелко-рогатый скот	6461	2	14214
				Лошади	381	13	4953
				Верблюды		15	0
	Всего:	1217	351		8218		34303
	Земли сельскохозяйственных земель	3194	2274	Крупно-рогатый скот	3846	11	42306
	<i>в том числе:</i>			Мелко-рогатый скот	3104	2	6829
	Крестьянские хозяйства	3043	2237	Лошади	237	13	3081
Не государственные юридические лица (акционерное общество., товарищества с ограниченной	29			Верблюды			0

	общественности., производственные кооперативы, другие)					15	
	Всего:	3072	2237		7187		52216
	ВСЕГО:	4289	2588		15405		86519
2	Рыскуловский	43725	32977	Крупно-рогатый скот	1177	11	12947
	Земли населенных пунктов	982	585	Мелко-рогатый скот	2961	2	6514
				Лошади	504	13	6552
				Верблюды		15	0
	Всего:	982	585		4642		26013
	Земли сельскохозяйственных земель	13273	4976	Крупно-рогатый скот	1460	11	16060
	<i>в том числе:</i>			Мелко-рогатый скот	10649	2	23428
	Крестьянские хозяйства	12403	4259	Лошади	444	13	5772
	Не государственные юридические лица (акционерное общество., товарищества с ограниченной общественности., производственные кооперативы, другие)	-	-	Верблюды	40	15	616
	Всего:	12403	4259		12593		45876
ВСЕГО:	13385	4844		17235		71889	
3	Сарымолдаев	67375	55405	Крупно-рогатый скот	2948	11	32428
	Земли населенных пунктов	1691	745	Мелко-рогатый скот	7847	2	17263
				Лошади	243	13	3159
				Верблюды		15	0
	Всего:	1691	745		11038		52850
	Земли сельскохозяйственных земель	16842	6423	Крупно-рогатый скот	1212	11	13332
	<i>в том числе:</i>			Мелко-рогатый скот	23006	2	50613
	Крестьянские хозяйства	11230	4883	Лошади	997	13	12961
	Не государственные юридические лица (акционерное общество., товарищества с ограниченной общественности., производственные кооперативы, другие)	4764	1395	Верблюды	60	15	924
	Всего:	15994	6278		25275		77830

	ВСЕГО:	17685	7023		36313		130681
4	Жамбылский	61459	50198	Крупно-рогатый скот	2460	11	27060
	Земли населенных пунктов	2366	1491	Мелко-рогатый скот	8108	2	17838
				Лошади	718	13	9334
				Верблюды		15	0
	Всего:	2366	1491		11286		54232
	Земли сельскохозяйственных земель	18694	8918	Крупно-рогатый скот	5835	11	64185
	<i>в том числе:</i>			Мелко-рогатый скот	8762	2	19276
	Крестьянские хозяйства	14278	7105	Лошади	318	13	4134
	Не государственные юридические лица (акционерное общество., товарищества с ограниченной ответственности., производственные кооперативы, другие)	2206	775	Верблюды		15	0
	Всего:	16484	7880		14915		87595
ВСЕГО:	18850	9372		26201		141827	
5	Ойталский	14525	5957	Крупно-рогатый скот	770	11	8470
	Земли населенных пунктов	615	151	Мелко-рогатый скот	998	2	2196
				Лошади	134	13	1742
				Верблюды		15	0
	Всего:	615	151		1902		12408
	Земли сельскохозяйственных земель	10434	5324	Крупно-рогатый скот	292	11	3212
	<i>в том числе:</i>			Мелко-рогатый скот	1682	2	3700
	Крестьянские хозяйства	7964	4129	Лошади	371	13	4823
	Не государственные юридические лица (акционерное общество., товарищества с ограниченной ответственности., производственные кооперативы, другие)	2444	1176	Верблюды		15	0
	Всего:	10408	5305		2345		11735
ВСЕГО:	11023	5456		4247		24143	
	Акаралский	7518	2627	Крупно-рогатый скот	1644	11	18084

6	Земли населенных пунктов	3508	1999	Мелко-рогатый скот	4250	2	9350
				Лошади	237	13	3081
				Верблюды		15	0
	Всего:	3508	1999		6131		30515
	Земли сельскохозяйственных земель	3731	468	Крупно-рогатый скот	135	11	1485
	<i>в том числе:</i>			Мелко-рогатый скот	3253	2	7157
	Крестьянские хозяйства	2752	313	Лошади	171	13	2223
	Не государственные юридические лица (акционерное общество, товарищества с ограниченной ответственности, производственные кооперативы, другие)	979	155	Верблюды		15	0
	Всего:	3731	468		3559		10865
	ВСЕГО:	7239	2467		9690		41380
7	Актоганский	64719	52754	Крупно-рогатый скот	707	11	7777
	Земли населенных пунктов	2003	1227	Мелко-рогатый скот	17679	2	38894
				Лошади	722	13	9386
				Верблюды		15	0
	Всего:	2003	1227		19108		56057
	Земли сельскохозяйственных земель	13136	6489	Крупно-рогатый скот	1080	11	11880
	<i>в том числе:</i>			Мелко-рогатый скот	10194	2	22427
	Крестьянские хозяйства	6780	2935	Лошади	580	13	7540
	Не государственные юридические лица (акционерное общество, товарищества с ограниченной ответственности, производственные кооперативы, другие)	3818	1258	Верблюды		15	0
	Всего:	10598	4193		11854		41847
ВСЕГО:	12601	5420		30962		97904	
	Акерменский	69660	54952	Крупно-рогатый скот	724	11	7964
	Земли населенных пунктов	2544	2194	Мелко-рогатый скот	10746	2	23641
				Лошади	439	13	5707
				Верблюды		15	0

8	Всего:	2544	2194		11909		37312
	Земли сельскохозяйственных земель	25696	12554	Крупно-рогатый скот	22	11	242
	<i>в том числе:</i>			Мелко-рогатый скот	18089	2	39796
	Крестьянские хозяйства	940	570	Лошади	644	13	8372
	Не государственные юридические лица (акционерное общество, товарищества с ограниченной ответственности, производственные кооперативы, другие)	24298	11915	Верблюды		15	0
	Всего:	25238	12485		18755		48410
	ВСЕГО:	27782	14679		30664		85722
9	Кенесский	69986	55880	Крупно-рогатый скот	1177	11	12947
	Земли населенных пунктов	2124	1281	Мелко-рогатый скот	19246	2	42341
				Лошади	946	13	12298
				Верблюды		15	0
	Всего:	2124	1281		21369		67586
	Земли сельскохозяйственных земель	13234	5220	Крупно-рогатый скот	389	11	4279
	<i>в том числе:</i>			Мелко-рогатый скот	1774	2	3903
	Крестьянские хозяйства	10350	4897	Лошади	167	13	2171
	Не государственные юридические лица (акционерное общество, товарищества с ограниченной ответственности, производственные кооперативы, другие)	2615	190	Верблюды		15	0
Всего:	12965	5087		2330		10353	
ВСЕГО:	15089	6368		23699		77939	
	Жанатоганский	45789	34654	Крупно-рогатый скот	1644	11	18084
	Земли населенных пунктов	4436	4013	Мелко-рогатый скот	10765	2	23683
				Лошади	579	13	7527
				Верблюды		15	0
	Всего:	4436	4013		12988		49294
	Земли сельскохозяйственных земель	12068	4271	Крупно-рогатый скот	0	11	0

10	<i>в том числе:</i>			Мелко-рогатый скот	0	2	0
	Крестьянские хозяйства	10748	4264	Лошади	0	13	0
	Не государственные юридические лица (акционерное общество., товарищества с ограниченной ответственности., производственные кооперативы, другие)	1090		Верблюды	0	15	0
	Всего:	11838	4264		0		0
	ВСЕГО:	16274	8277		12988		49294
11	Таттинский	74491	58287	Крупно-рогатый скот	1218	11	13398
	Земли населенных пунктов	4031	3482	Мелко-рогатый скот	10705	2	23551
				Лошади	453	13	5889
				Верблюды		15	0
				Всего:	12376		42838
	Земли сельскохозяйственных земель	22828	12997	Крупно-рогатый скот	100	11	1100
	<i>в том числе:</i>			Мелко-рогатый скот	9791	2	21540
	Крестьянские хозяйства	17900	10696	Лошади	147	13	1911
Не государственные юридические лица (акционерное общество., товарищества с ограниченной ответственности., производственные кооперативы, другие)	3621	1997	Верблюды	10	15	154	
Всего:	21521	12693		10048		24705	
ВСЕГО:	25552	16175		22424		67543	
12	Суратский	51347	28437	Крупно-рогатый скот	941	11	10351
	Земли населенных пунктов	1581	1254	Мелко-рогатый скот	6692	2	14722
				Лошади	586	13	7618
				Верблюды		15	0
				Всего:	8219		32691
	Земли сельскохозяйственных земель	15367	7179	Крупно-рогатый скот	251	11	2761
	<i>в том числе:</i>			Мелко-рогатый скот	9683	2	21303
	Крестьянские хозяйства	8044	4017	Лошади	38	13	494
Не государственные юридические лица (акционерное общество.,							

	товарищества с ограниченной общественности., производственные кооперативы, другие)	6744	3142	Верблюды		15	0
	Всего:	14788	7159		9972		24558
	ВСЕГО:	16369	8413		18191		57249
13	Андас батырский	67319	50740	Крупно-рогатый скот	2090	11	22990
	Земли населенных пунктов	3517	2518	Мелко-рогатый скот	10584	2	23285
				Лошади	840	13	10920
				Верблюды		15	0
	Всего:	3517	2518		13514		57195
	Земли сельскохозяйственных земель	15266	5369	Крупно-рогатый скот	150	11	1650
	<i>в том числе:</i>			Мелко-рогатый скот		2	0
	Крестьянские хозяйства	14578	5027	Лошади		13	0
	Не государственные юридические лица (акционерное общество., товарищества с ограниченной общественности. производственные кооперативы, другие)	345	250	Верблюды		15	0
	Всего:	14923	5277		150		1650
ВСЕГО:	18440	7795		13664		58845	
14	Аспаринский	60123	42680	Крупно-рогатый скот	585	11	6435
	Земли населенных пунктов	2391	1785	Мелко-рогатый скот	6475	2	14245
				Лошади	658	13	8554
				Верблюды		15	0
	Всего:	2391	1785		7718		29234
	Земли сельскохозяйственных земель	18410	6303	Крупно-рогатый скот	41	11	451
	<i>в том числе:</i>			Мелко-рогатый скот	4104	2	9029
	Крестьянские хозяйства	12603	3894	Лошади	202	13	2626
	Не государственные юридические лица (акционерное общество., товарищества с ограниченной общественности., производственные кооперативы, другие)	4687	2184	Верблюды		15	0
	Всего:	17290	6078		4347		12106

17	ВСЕГО:	19681	7863		12065	41340
----	--------	-------	------	--	-------	-------

VI. Особенности выпаса сельскохозяйственных животных на культурных и аридных пастбищах по Меркенскому району

Не смотря на то что его основная часть составляет равнинную землю, природа Меркенского района обособлена своим разнообразием. Южная часть района является горной. Там расположены горы Муйздикара Киргизской Алатау, Кызылауыз, Кымбел, Каскасу, Унгирли, Сандык, Шайсандык, Молалы.

Центральную и северную часть района составляет равнина. На севере граничит песками Мойынкүм. Подводные минеральные воды (Меркенские родники), строительные материалы были исследованы на недрах. Климат района континентальный, зима несколько мягкий, лето жаркий. Средняя температура воздуха января месяца составляет -6-8 С, соответственно июль +20 С- +25 С. Годовая площадь дождя в равнинных землях составляет до 200-250 мм, в горных местностях и в горах до 450-500 мм. Почва темноватый и голо-серого цвета, порпурный, темно-коричневый и черноземная почва.

VII. Сведений о сервитутах для прогона скота по Меркенскому району

По Меркенскому району земли предназначенные для прогона и переселения сельскохозяйственных животных закреплено всего 7 земельных участков. Общая площадь которых составляет 10499 гектаров, из них:

- Скотопрогон "Горная" – 4311 гектар,
- Скотопрогон "Центральная" – 447 гектар,
- Скотопрогон "Песчанная" – 4537 гектар,
- Скотопрогон "Новая" – 160 гектар,
- Скотопрогон "Сусамыр" – 106 гектар,
- Скотопрогон "Мойынкүм" – 116 гектар,
- Скотопрогон "Гранитогорск" – 822 гектар.

Жер учаскелерінің меншік иелері және жер пайдаланушылар
бөлінісінде өкімшілік - аумақтық бірлік аумағында
жайылымдардың орналасу
СХЕМАСЫ

Кадастрлық кварталы 06-092-
Масштаб 1 : 250 000

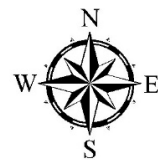
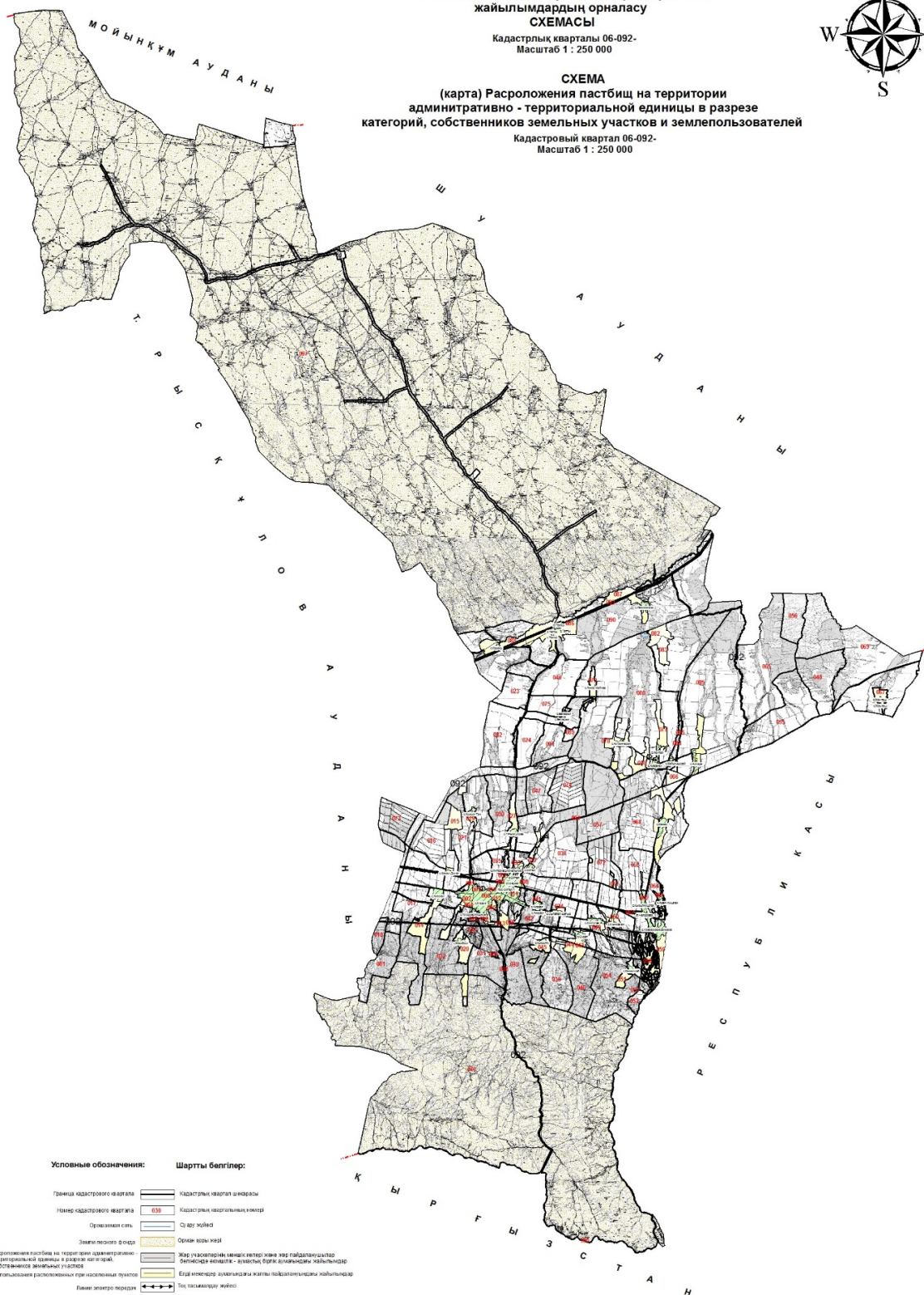


СХЕМА
(карта) Расположения пастбищ на территории
админитративно - территориальной единицы в разрезе
категорий, собственников земельных участков и землепользователей
Кадастровый квартал 06-092-
Масштаб 1 : 250 000



Условные обозначения:

Шартты белгілер:

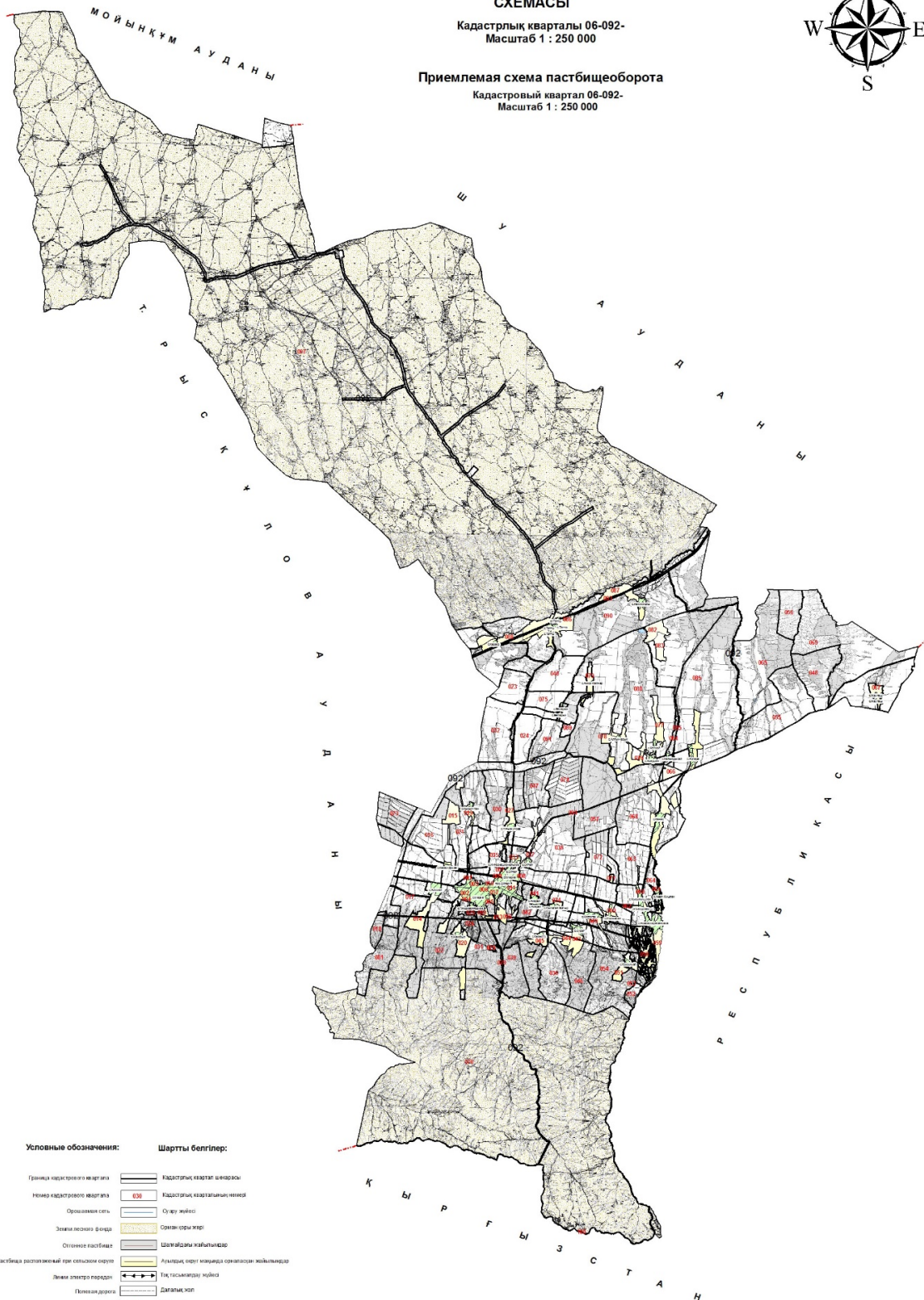
- | | |
|---|---|
| Граница кадастрового квартала | Кадастровый квартал шикері |
| Номер кадастрового квартала | Кадастровый кварталының нөмірі |
| Орманная сеть | Сү ару мүйіз |
| Земли лесного фонда | Орман қоры жері |
| Расположение пастбищ на территории админитративно-территориальной единицы в разрезе категорий, собственников земельных участков | Жер учаскелерінің меншік иелері және жер пайдаланушылар бөлінісінде пастбищ - өзендер, суға қолданылатын жерлерінде |
| Пастбища общего пользования расположенные при населенных пунктах | Елді мекендері аумағындағы жалпы пайдаланылатын жайылымдар |
| Каналы дренажа | Тау таспаңдары жүйесі |
| Каналы дренажы | Дренажды жүйе |
| Каналы дренажы | Қадыстар |
| Каналы дренажы | Бұлақтар |
| Каналы дренажы | Өзен өңірлері |

Жайылым айналымдарының қолайлы
СХЕМАСЫ

Кадастрлық кварталы 06-092-
Масштаб 1 : 250 000

Приемлемая схема пастбищеоборота

Кадастровый квартал 06-092-
Масштаб 1 : 250 000



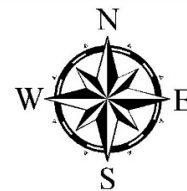
Условные обозначения:

Шартты белгілер:

- | | |
|---|---|
| Граница кадастрового квартала | Кадастрлық квартал шекарасы |
| Номер кадастрового квартала | Кадастрлық кварталының нөмірі |
| Орошамаа селі | Су жүйесі |
| Элеми лесона фонд | Сыртқы орман |
| Оттенное хозяйство | Шаруабалы жайылындары |
| Пастбища, расположенные при сельском пункте | Ауылдық округ маңында орналасқан жайылындар |
| Линии электро передач | Тік тасымалдау желісі |
| Полоса дороги | Даталық жол |
| Колодезь | Қыдылар |
| Ирригация | Бұлақтар |
| Рыки, озера | Өзендер |

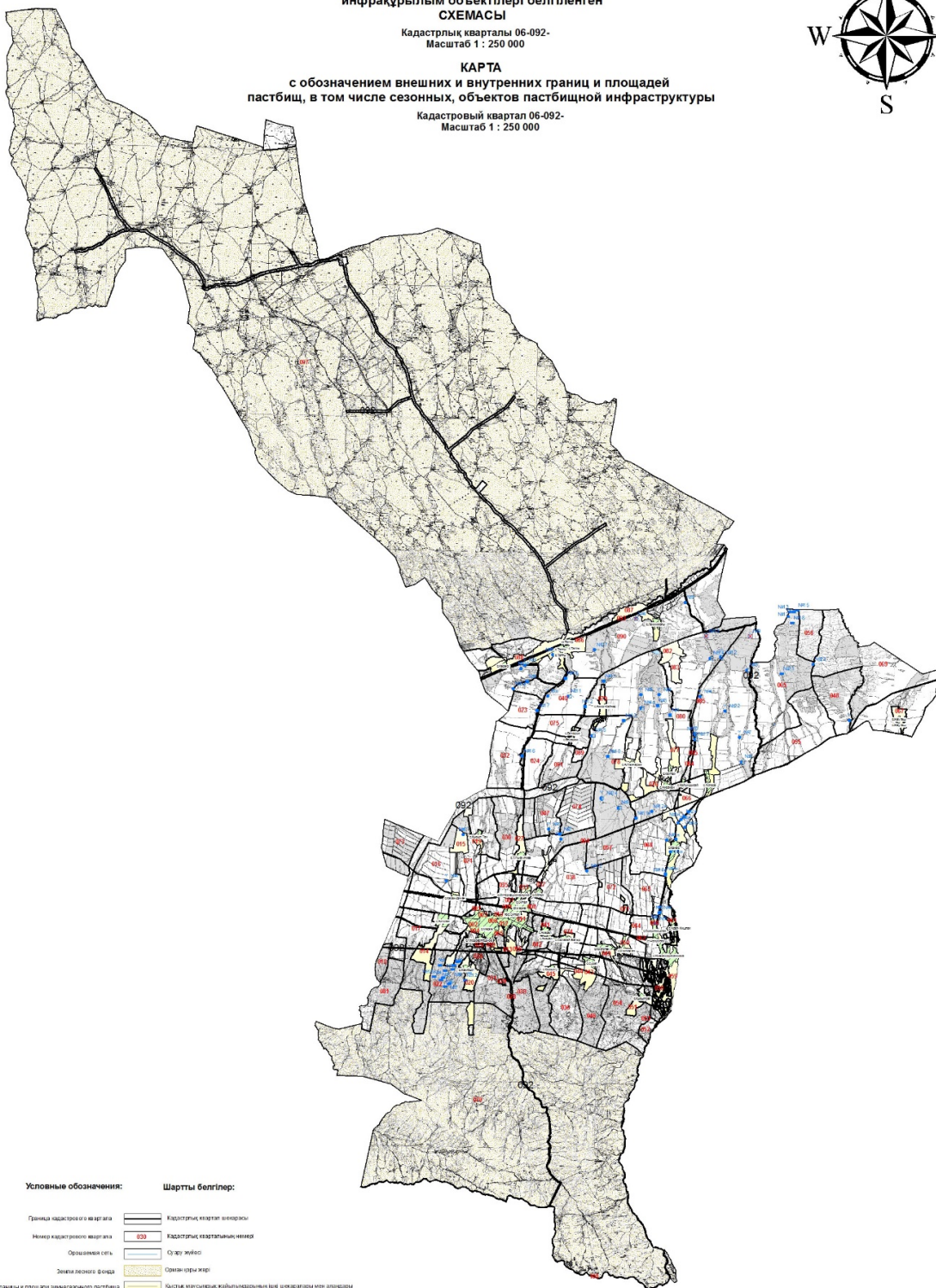
Жайылымдардың, маусымдық жайылымдардың сыртқы және ішкі шекаралары мен алаңдары, жайылымдық инфрақұрылым объектілері белгіленген СХЕМАСЫ

Кадастрлық кварталы 06-092-
Масштаб 1 : 250 000



КАРТА
с обозначением внешних и внутренних границ и площадей пастбищ, в том числе сезонных, объектов пастбищной инфраструктуры

Кадастровый квартал 06-092-
Масштаб 1 : 250 000



Условные обозначения:

Шартты белгілер:

Граница кадастрового квартала		Кадастровые кварталы	
Некатокадастровый водоток		Кадастровые подразделения	
Орловская сеть		Сухой ручей	
Земля лесного фонда		Сезонный пастбищ	
Внутренние границы и площади земельных участков		Климатический, сезонный, пастбищный инфраструктурный объект	
Внешние границы и площади земельных участков		Жайылымдық, маусымдық жайылымдардың сыртқы және ішкі шекаралары мен алаңдары	
Линейный объект		Тұтас қалыңдық жайылым	
Генеральная дорога		Дәлелденген жол	
Каналы		Қышқартар	
Рыбки		Бұлақтар	
Ручей, өзен		Жайылымдар	

Жайылым пайдаланушылардың су тұтыну нормасына сәйкес
жасалған су көздеріне қол жеткізу
СХЕМАСЫ

Кадастрлық кварталы 06-092-
Масштаб 1 : 250 000

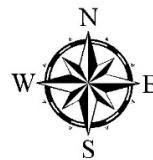


СХЕМА
доступа пастбищепользователей к водоисточникам
составленную согласно нормам потребления воды

Кадастровый квартал 06-092-
Масштаб 1 : 250 000



Условные обозначения:

Шартты белгілер:

Граница кадастрового квартала		Кадастрлық квартал шеттары
Номер кадастрового квартала		Кадастрлық кварталдың нөмірі
Сельскохозяйственная сеть		Су ағу жүйесі
Земельно-населенный пункт		Судан өткізгіш жерлер
Линия электропередачи		Тік тасымалдағы жүйесі
Головная дорога		Дерізінің көлі
Коридоры		Құмалықтар
Урчины		Бұлақтар
Риски, оазисы		Өзен-көлдер

Жайылымы жоқ жеке және (немесе) заңды тұлғалардың
ауыл шаруашылығы жануарларының мал басын орналастыру
СХЕМАСЫ

Кадастрлық кварталы 06-092-
Масштаб 1 : 250 000

СХЕМА
перераспределения пастбищ для размещения поголовья
сельскохозяйственных животных физических и (или)
юридических лиц, у которых отсутствуют пастбища

Кадастровый квартал 06-092-
Масштаб 1 : 250 000



Условные обозначения:	Шартты белгілер:
Граница кадастрового квартала	Кадастрлық квартал шекарасы
Номер кадастрового квартала	Кадастрлық квартал нөмірі
Сельская сеть	Сілеу желісі
Земли государственных и муниципальных образований	Сілеу қалыңдығы
Пастбища для размещения поголовья сельскохозяйственных животных	Ауыл шаруашылығы жануарларының мал басын орналастыру үшін қолданылатын
Линия электропередачи	Тасымалдағы желісі
Генеральная дорога	Дәлізгік жол
Колхозы	Қолхоздар
Лесные	Бұталар
Речки, озера	Өзендер

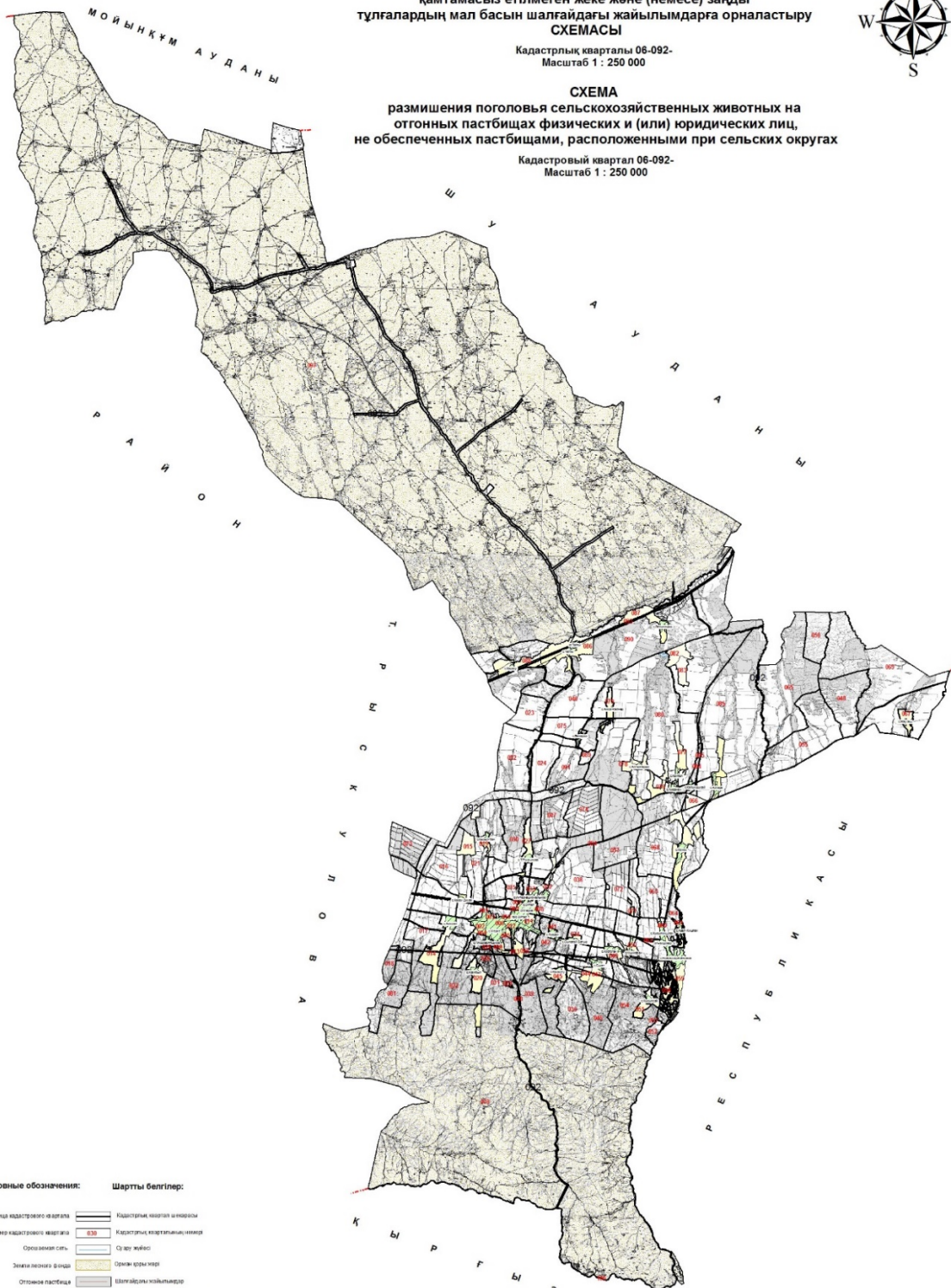
Ауылдық округтер маңында орналасқан жайылымдармен қамтамасыз етілмеген жеке және (немесе) заңды тұлғалардың мал басын шалғайдағы жайылымдарға орналастыру СХЕМАСЫ

Кадастрлық кварталы 06-092-
Масштаб 1 : 250 000



СХЕМА
размещения поголовья сельскохозяйственных животных на отгонных пастбищах физических и (или) юридических лиц, не обеспеченных пастбищами, расположенными при сельских округах

Кадастровый квартал 06-092-
Масштаб 1 : 250 000



Условные обозначения: Шартты белгілер:

Граница кадастрового квартала	Кадастрлық квартал шекарасы
Номер кадастрового квартала	Кадастрлық кварталдың нөмірі
Орталық селі	Сұар жүйесі
Земелік қолдану аймағы	Сыртқы құрылым
Отгонна пастбище	Шаруашылық жайылымдары
Пастбище, орналасқан при селілік округте	Ауылда, жергілікті орналасқан жайылымдар
Линия электропередачи	Тік тасымалдау жүйесі
Полная дорога	Дәлізгі жол
Копытталы	Қадамталы
Рыбниқ	Бұлақтар
Рекка, канал	Сыртқы канал

