

## Об утверждении Плана по управлению пастбищами и их использованию по Шускому району на 2017-2018 годы

Решение Шуского районного маслихата Жамбылской области от 17 ноября 2017 года № 19-3. Зарегистрировано Департаментом юстиции Жамбылской области 7 декабря 2017 года № 3617

### Примечание РЦПИ.

В тексте документа сохранена пунктуация и орфография оригинала.

В соответствии со статьей 6 Закона Республики Казахстан от 23 января 2001 года "О местном государственном управлении и самоуправлении в Республике Казахстан" и подпунктом 1) статьи 8 Закона Республики Казахстан от 20 февраля 2017 года "О пастбищах" районный маслихат **РЕШИЛ:**

1. Утвердить прилагаемый План по управлению пастбищами и их использованию по Шускому району на 2017-2018 годы.

2. Контроль за исполнением данного решения возложить на постоянную комиссию районного маслихата по экономике, финансов, бюджету, налогу, развитию местного самоуправления, природопользованию, промышленности, строительства, транспорта, связи, сельского хозяйства и предпринимательства и рассмотрению проектов договоров по закупу земельных участков и прочего недвижимого имущества.

3. Настоящее решение вступает в силу со дня государственной регистрации в органах юстиции и вводится в действие по истечении десяти календарных дней после дня его первого официального опубликования.

*Председатель сессии*  
А. Жандабаева

*Секретарь маслихата*  
Е. Умралиев

Утвержден решением  
Шуского районного маслихата  
от 17 ноября 2017 г. за №19-3

## План по управлению пастбищами и их использованию по Шускому району на 2017-2018 годы Введение

Шуский район – административная единица в юго-западной части Жамбылской области. Образован в 1939 году. Общая площадь района составляет 1 203 030 гектар. Количество жителей 98 000 человек. На территории района 36 населенных пункта объединены в 18 сельских округов и город Шу. Районный центр – село Толе би, расположен в 270 километров от областного центра.

Шуский район специализируется на животноводстве и растениеводстве, выращивает бахчевые культуры. На производственно-экономическое развитие района влияет его близкое расположение к областному центру.

Северную часть занимают пески Мойынкум, юго-западную часть река Шу. Климат континентальный, зима сравнительно мягкая, лето жаркое. Средние температуры января 6-9 градусов, в июле 23- 26 градусов. Осадков выпадает 150—300 миллиметров в год.

По территории района с юг на севера протекает река Шу. Земли горно-луговые, лугово-сероземы, лугово болотные. Растут полынь, типчак терискен, осока, камыш, саксаул и другие. Обитают волк, лисица, корсак, ондатра, сурок, сайгак.

На территории района из недр земли добываются строительные материалы, песчаные изделия, производятся бетонные кирпичи и так далее.

Общая площадь сельскохозяйственных земель составляет 639 240,6 тысяч гектар, в том числе орошаемая пашня 140 985,04 гектар, 27 446 377 гектар неорошаемой пашни, многолетние насаждения 114 гектар, сенокосы 1847,35 гектар, пастбища 4941966,91 гектар.

Шуский район граничит с Кордайским, Мойынкумским и Меркенскими районами и Республикой Кыргызстан.

Цель плана: управление пастбищами и их использования.

Срок реализации плана: начиная ноября 2017 года до конца 2018 года.

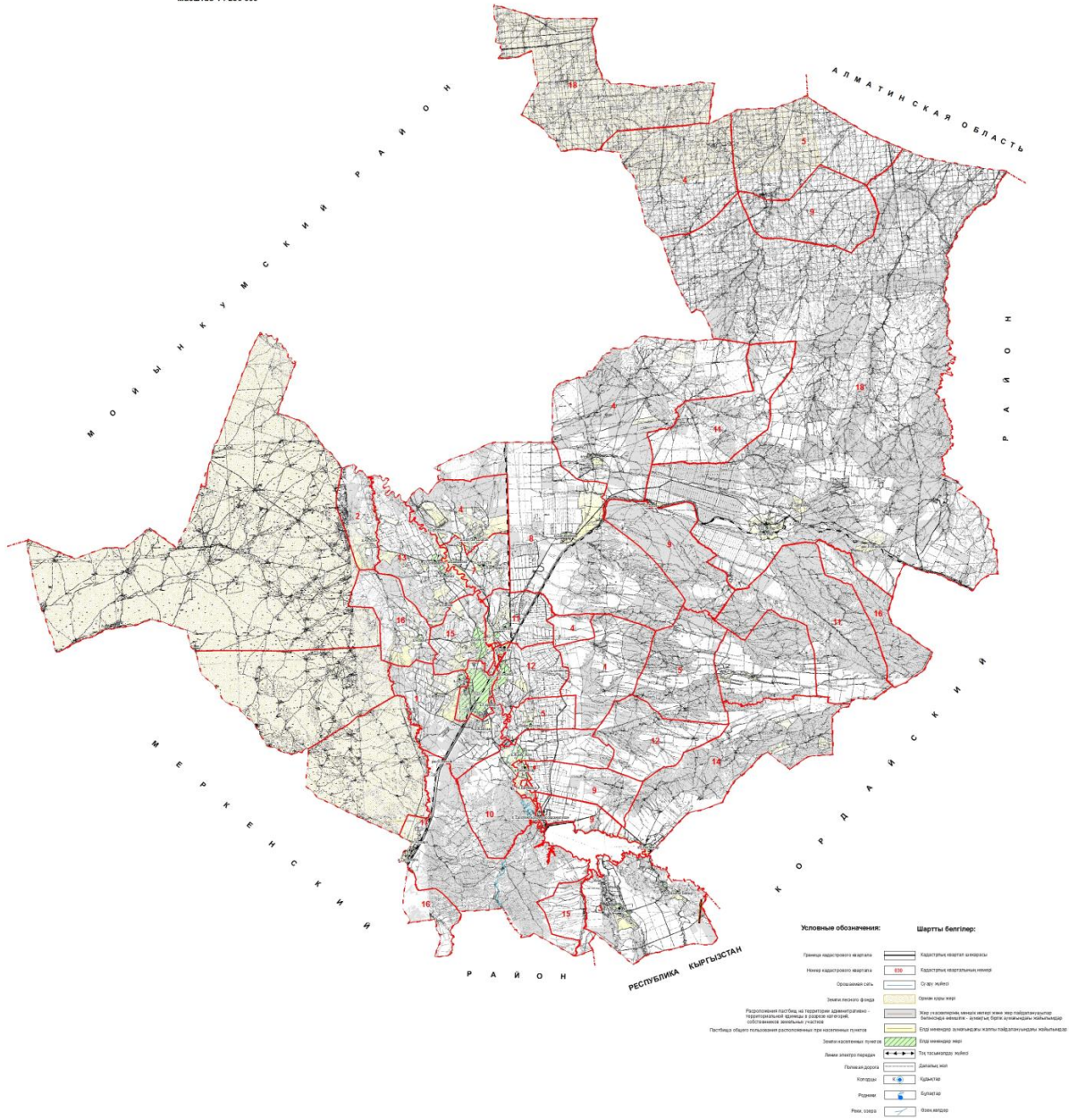
**Схема (карта) расположения пастбищ на территории Шуского района административно-территориальной единицы в разрезе категорий земель, собственников земельных участков и землепользователей на основании правоустанавливающих документов**

Жер учаскелерінің меншік иелері және жер пайдаланушылар  
бөлінісінде өкімшілік - аумақтық бірлік аумағында  
жайылымдардың орналасу  
СХЕМАСЫ

Кадастрлық кварталы 06-096-  
Масштаб 1 : 250 000



**СХЕМА**  
(карта) Расположения пастбищ на территории  
административно - территориальной единицы в разрезе  
категорий, собственников земельных участков и землепользователей  
Кадастровый квартал 06-096-  
Масштаб 1 : 250 000



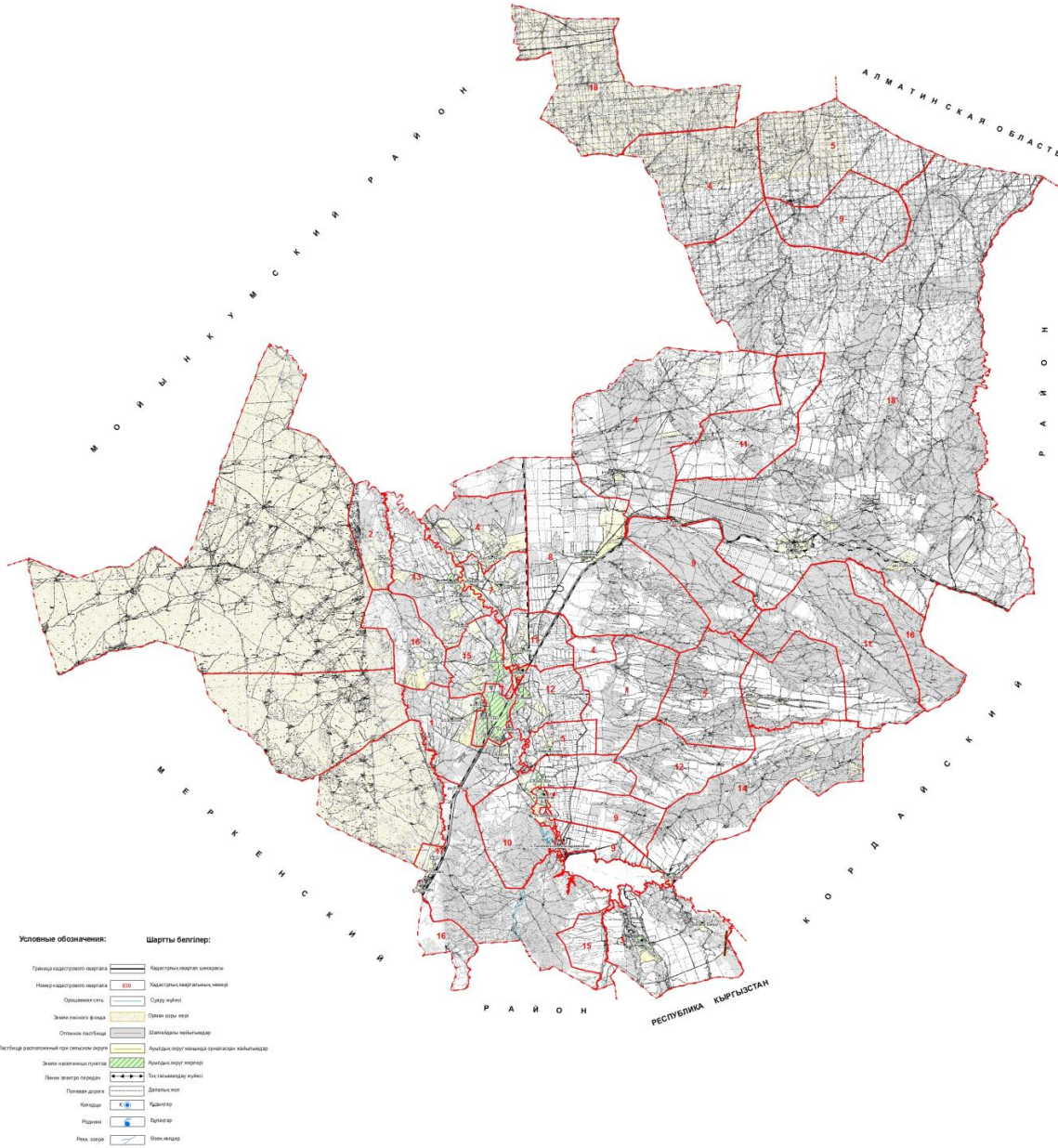
## Приемлемые схемы пастбищеоборотов

Жайылым айналымдарының қолайлы  
СХЕМАСЫ

Кадастрлық кварталы 06-096-  
Масштаб 1 : 250 000

Приемлемая схема пастбищеоборота

Кадастровый квартал 06-096-  
Масштаб 1 : 250 000



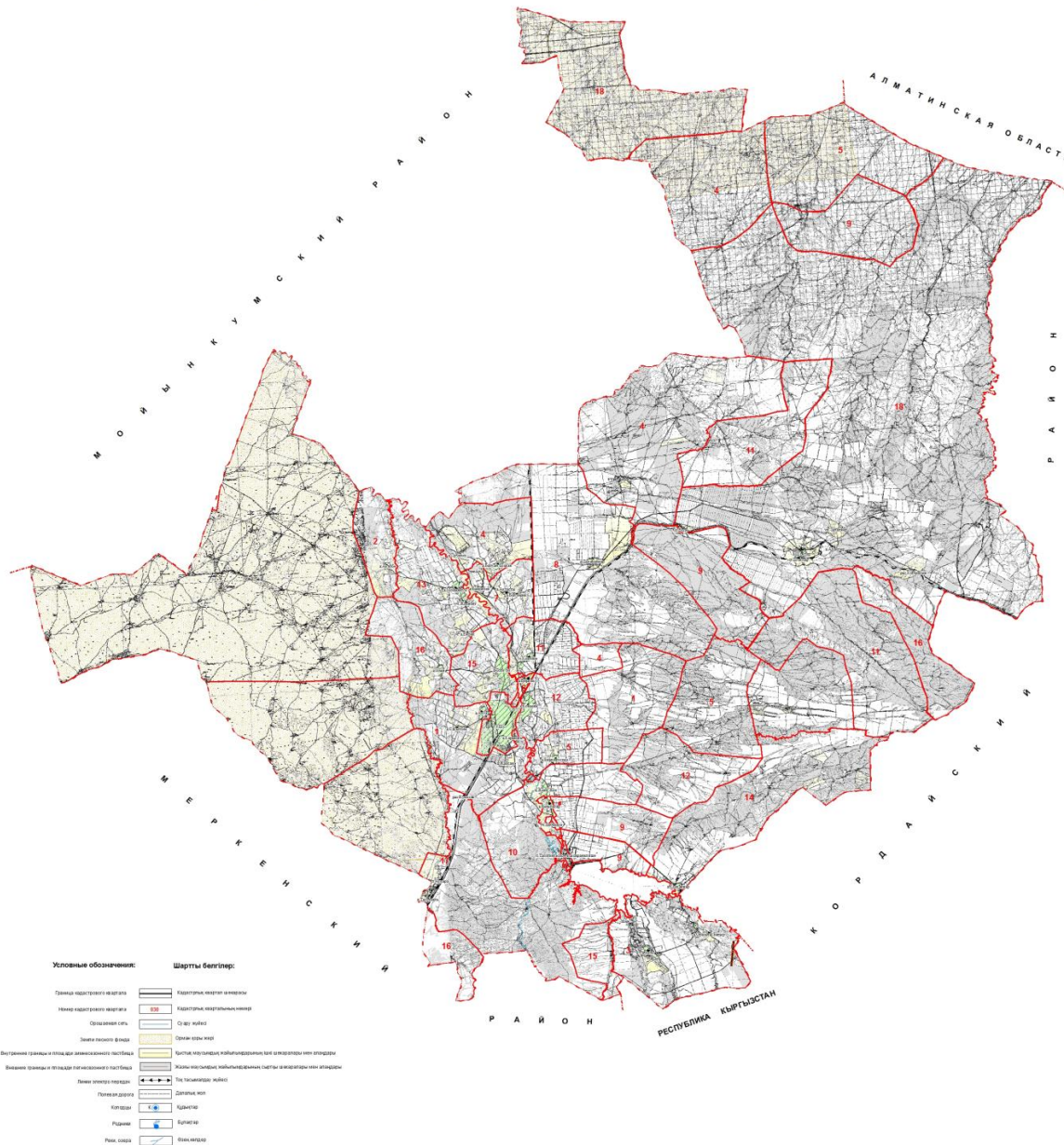
**Карта с обозначением внешних и внутренних границ и площадей пастбищ, в том числе сезонных, объектов пастбищной инфраструктуры**

Жайылымдардың, маусымдық жайылымдардың сыртқы және ішкі шекаралары мен алаңдары, жайылымдық инфрақұрылым объектілері белгіленген СХЕМАСЫ

Кадастрлық кварталы 06-096-  
Масштаб 1 : 250 000

КАРТА  
с обозначением внешних и внутренних границ и площадей пастбищ, в том числе сезонных, объектов пастбищной инфраструктуры

Кадастровый квартал 06-096-  
Масштаб 1 : 250 000



**Схема доступа пастбищепользователей к водоисточникам (озерам, рекам, прудам, копаням, оросительным или обводнительным каналам, трубчатым или шахтным колодцам), составленную согласно норме потребления воды**

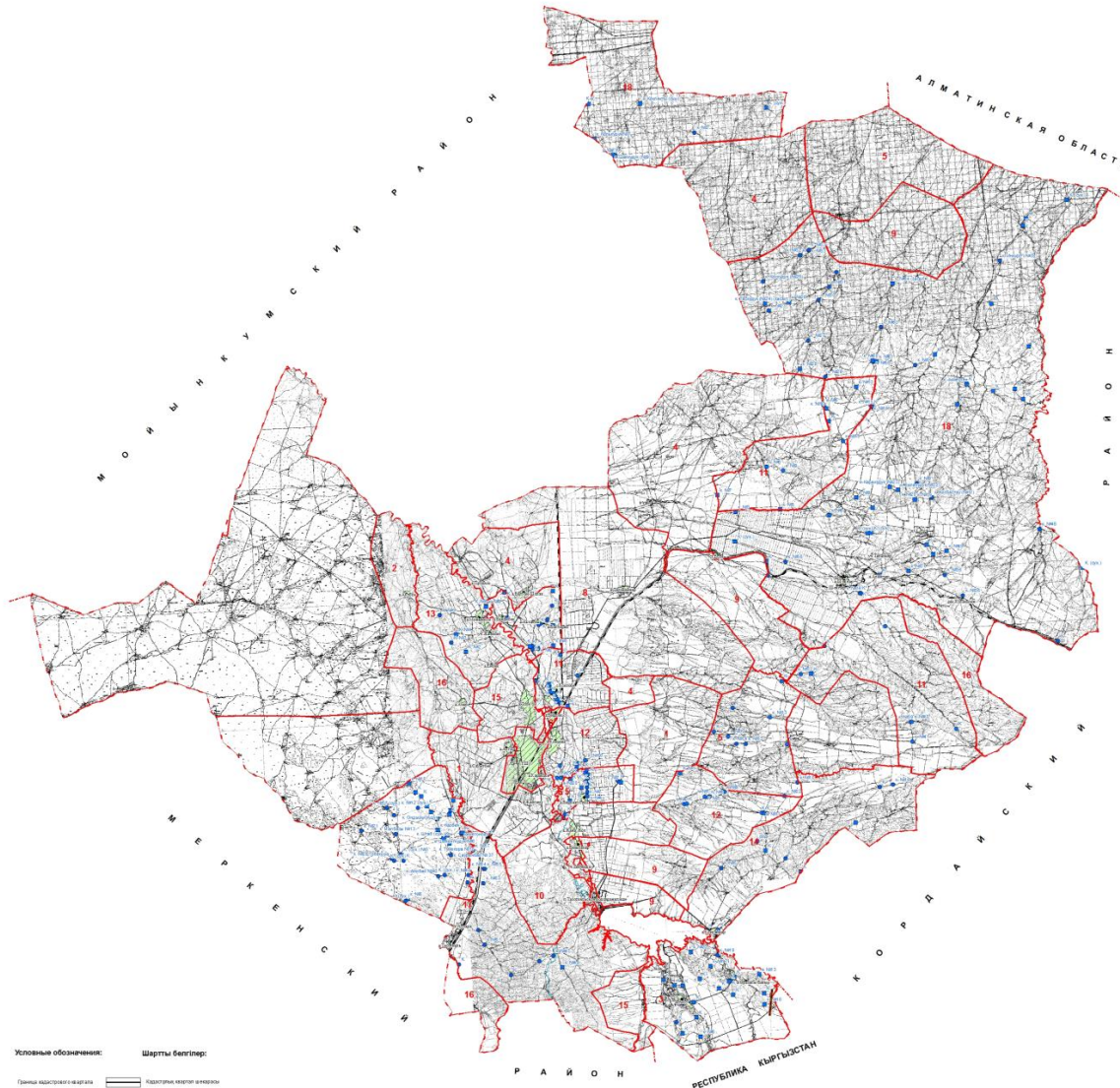
Жайылым пайдаланушылардын су тутыну нормасына сәйкес жасалган су кездеріне қол жеткізу

СХЕМАСЫ

Кадастрлық кварталы 06-096-  
Масштаб 1 : 250 000

СХЕМА  
доступа пастбищепользователей к водоисточникам  
составленную согласно нормам потребления воды

Кадастровый квартал 06-096-  
Масштаб 1 : 250 000



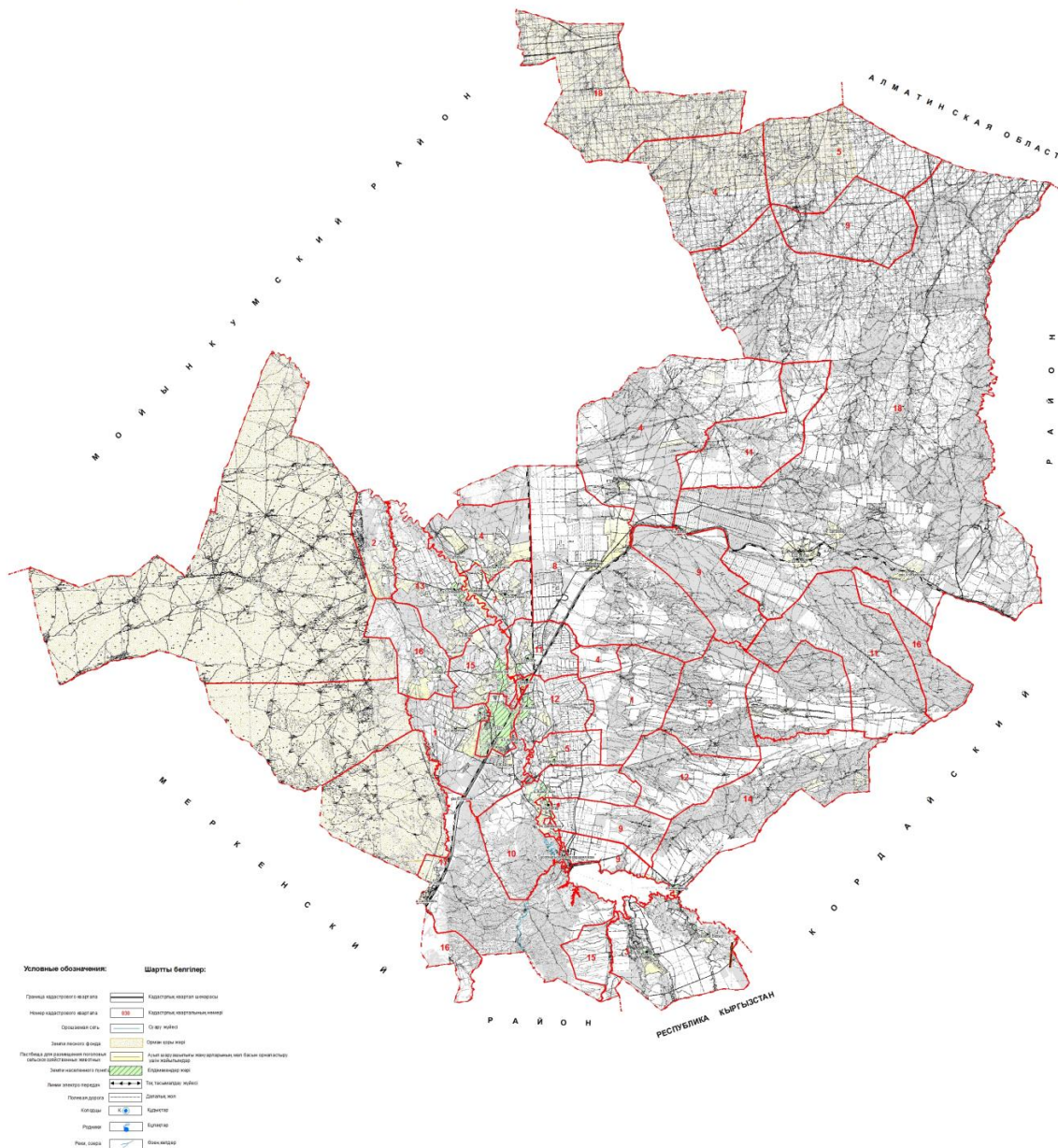
**Схема перераспределения пастбищ для размещения поголовья сельскохозяйственных животных физических и (или) юридических лиц, у которых отсутствуют пастбища, и перемещения его на предоставляемые пастбища**

Жайылымы жоқ жеке және (немесе) заңды тұлгалардың  
ауыл шаруашылығы жануарларының мал басын орналастыру  
СХЕМАСЫ

Кадастрлық кварталы 06-096-  
Масштаб 1 : 250 000

СХЕМА  
перераспределения пастбищ для размещения поголовья  
сельскохозяйственных животных физических и (или)  
юридических лиц, у которых отсутствуют пстбища

Кадастровый квартал 06-096-  
Масштаб 1 : 250 000



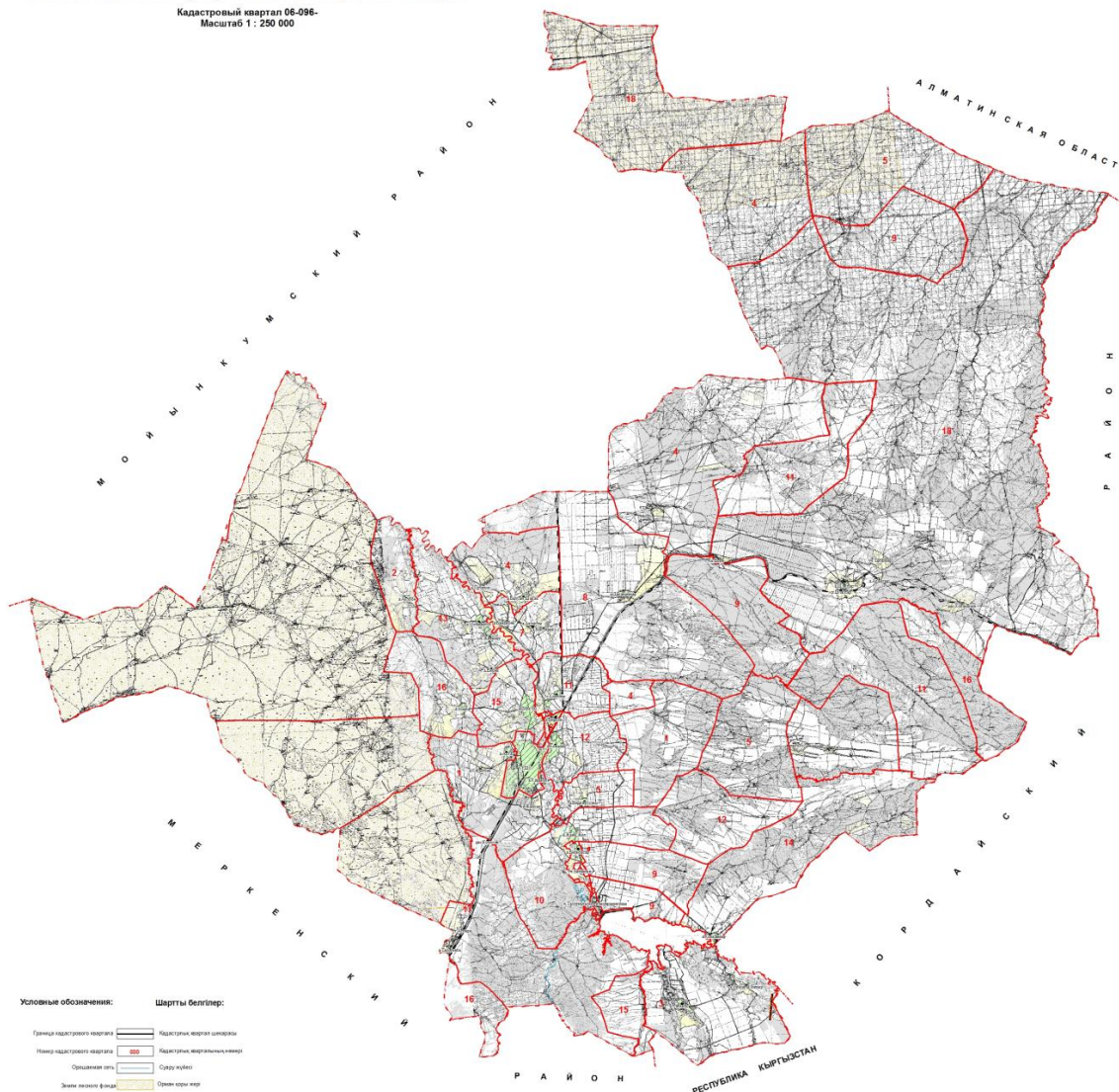
**Схема размещения поголовья сельскохозяйственных животных на отгонных пастбищах физических и (или) юридических лиц, не обеспеченных пастбищами, расположенными при городе районного значения, поселке, селе, сельском округе**

Ауылдық округтер маңында орналасқан жайылымдармен қамтамасыз етілмеген жеке және (немесе) заңды тұлғалардың мал басын шалғайдағы жайылымдарға орналастыру СХЕМАСЫ

Кадастрлық кварталы 06-096-  
Масштаб 1 : 250 000

СХЕМА  
размещения поголовья сельскохозяйственных животных на отгонных пастбищах физических и (или) юридических лиц, не обеспеченных пастбищами, расположенными при сельских округах

Кадастровый квартал 06-096-  
Масштаб 1 : 250 000



Условные обозначения:

Шартты белгілер:

Граница кадастрового квартала	Кадастровый квартал
Номер кадастрового квартала	Кадастровый номер участка
Орнысқан жері	Сұйық жері
Жергілікті иелік	Сыртқы иелік
Отгондық пастбищ	Шалғайдағы жайылымдар
Пастбищ дәстүрлі және сәйкесінше жері	Ауылдық округі маңында орналасқан жайылымдар
Жергілікті иелік	Елді мекендердің жері
Дәстүрлі иелік	Тас тасымалдау жүйесі
Пастбищ дәстүрлі және сәйкесінше жері	Дәстүрлі иелік
Жергілікті иелік	Жергілікті иелік
Жергілікті иелік	Жергілікті иелік
Жергілікті иелік	Жергілікті иелік

## Календарный график сезонных маршрутов выпаса и прогона сельскохозяйственных животных предлагаемых для владельцев скота по Шуському району

П №	Наименование сельского округа	Период выпаса на отдаленных пастбищах	Период возврата с отдаленных пастбищ	с примечание
1	Толе би	2 половина марта	1 декада октября	
2	Өндирис	2 половина марта	1 декада октября	



3	Қорағаты	2 половина марта	1 декада октября	
4	Ақтобе	2 половина марта	1 декада октября	
5	Алга	2 половина марта	1 декада октября	
6	Тасоткел	2 половина марта	1 декада октября	
7	Жаңа жол	2 половина марта	1 декада октября	
8	Ески Шу	2 половина марта	1 декада октября	
9	Кокқайнар	2 половина марта	1 декада октября	
10	Ақсу	2 половина марта	1 декада октября	
11	Бирликустем	2 половина марта	1 декада октября	
12	Қонаев	2 половина марта	1 декада октября	
13	Жаңақоғам	2 половина марта	1 декада октября	
14	Далақайнар	2 половина марта	1 декада октября	
15	Шоқпар	2 половина марта	1 декада октября	
16	Бәйдібек	2 половина марта	1 декада октября	
17	Балуан Шолақ	2 половина марта	1 декада октября	
18	Берлік	2 половина марта	1 декада октября	

## **Сведения о состоянии геоботанического обследования пастбищ в Шуском районе**

### **1. Общая информация**

Шуский район расположен в южной части Жамбылской области. Подавляющая часть территории плоская, и только на юге, есть горы и горные хребты киргизских Алатауских гор, восточной части Шокпарские горы. Самая высокая точка находится на юге района (1637 метров). В северной части района находится Мойынкумский район, гребенная и песчаная долина, в средней части района находится река Шу. Юго-западная часть Шуского района граничит с Меркенским районом, а восточная часть граничит с Кордайским районом.

Климат области континентальный, зима умеренно мягкая, лето знойное. Средняя температура воздуха в январе месяце составляет – 6 – 9 °С, а в июле месяце +23-26 °С. Среднегодовое количество осадков составляет 150-300 мм. Районная территория разделена на 18 сельских округов и город Шу.

Основной сельскохозяйственной деятельностью района является земледелье и животноводство. В разновидность которого входит скотоводство, производство мясных и молочных продуктов, выращивание зерновых культур. Выращиваются такие разновидности как: пшеница, ячмень, кукуруза, арбуз и так далее в том числе для кормления скота выращиваются многолетние травы. В связи с интенсивным развитием скотоводства в районе возрастает объем использование пастбищных угодий.

Содержание животных в районе в течении года делится на два вида по сезонам. Летний сезон пастбищ начинается в конце апреля - начале мая и заканчивается в конце октября - начале ноября. Зимой крупный рогатый скот содержится за счет кормовых культур, изготовленных из натуральных травы зерновых культур, которые выращены из плодотворных семян на территории района.

## Площади земли Шуского района выделенные по категориям

П №	Категории земли	Всего	В том числе	
			Пастбища	Орошенные
1	Все использование земли для сельскохозяйственных угодий	639240,6	494196,91	27446,77
2	Земельные участки	24382,9	1875,4	1597
3	Промышленность, транспорт, оборона, связь и другие земли	6740	1312	49
4	Земли особо охраняемых природных территорий	-	-	-
5	Земли лесных ресурсов	294914	224323	
6	Земли водных ресурсов	9808		
7	Резервный земельный фонд	202562,4	167035,09	3024,23
	<b>Итого</b>	<b>117764,79</b>	<b>888742,4</b>	<b>32117</b>

## 2. Рельеф земли

Территория района находится в Восточно-Сибирской низменности, основная часть территории находится в равномерной плоскости, местами рельеф меняется холмами и неровностями, так же имеются многочисленные мало емкие водоемы.

Особенность рельефа заключается в том, что основную часть окружают заросли и степи. В различных территориях разбросанные малыми деревьями как тополь и карагач, а равнины различаются своими лугами и болотами.

Природные условия Шуского района включая климат, почву и ландшафт идеально подходят для сельскохозяйственной деятельности. Его плодородная земля очень комфортна для использования и получения естественных и высоко производительных результатов при выращивании различных сельскохозяйственных культур.

Микрорельеф, то есть земная поверхность соответствует сложно-системным слоям почвы. Значительная часть поверхности почвы подходит для использования в районе выращивания и уборки сельскохозяйственных культур, обработки почвы и подходит для животноводства, то есть ландшафт очень удобен для механической обработки почв и выращивания сельскохозяйственных продуктов питания.

## 3. Растения

Зона землепользования расположена в сухой зоне. На большей части территории растут такие растения как: полынь, верблюжья колючка, болотная трава, камыш, кустарники, и т.д.

Площадь естественной растительности для скота распространяется по всему району

Пастбища в основном представлены такими разновидностями растений как полынно-колючим, полынно-кустарно-злаковым, полынно-овчарничато-камышным, так же полынно-зерновой-кустарниковой растительностью и составляют сложную скрещенную экосистему местной флоры.

Пастбища полностью основаны на распределении сельскохозяйственного скота и из-за неравномерного распределения пастбищами на растительном покрове образуются различные виды трав, которые не используются животными в виде пищи. В результате чего это приводит к уменьшению естественных, питательных трав и снижению фертильности пастбищ, что приводит к снижению срока продолжительности эффективного использования. В связи с этим необходимо скорректировать сроки и правила управления пастбищами, сократить время пребывания на пастбищах до одной единицы и заняться посадкой многолетних трав в некоторые часто используемые территории района.

Ниже представлена таблица шести степных пастбищных угодий на естественных пастбищах.

### **Проект таблицы шести степных пастбищных угодий после использования одноразовых пастбищ с учетом календарных графигов использования**

Годы	Номера пастбищных угодий					
	I	II	III	IV	V	VI
1	Один выгон С 24.04. по 02.06	Один выгон С 03.06. по 12.07	Один выгон С 13.07. по 21.08	Один выгон С 22.08. по 30.09	Один выгон С 01.10. по 10.11.	<i>Отдых пастбища (выгон не производится)</i>
2	<i>Отдых пастбища (выгон не производится)</i>	Один выгон С 24.04. по 02.06	Один выгон С 03.06. по 12.07	Один выгон С 13.07. по 21.08	Один выгон С 22.08. по 30.09	Один выгон С 01.10. по 10.11.
3	Один выгон С 24.04. по 02.06	<i>Отдых пастбища (выгон не производится)</i>	Один выгон С 03.06. по 12.07	Один выгон С 13.07. по 21.08	Один выгон С 22.08. по 30.09	Один выгон С 01.10. по 10.11.
4	Один выгон С 24.04. по 02.06	Один выгон С 03.06. по 12.07	<i>Отдых пастбища (выгон не производится)</i>	Один выгон С 13.07. по 21.08	Один выгон С 22.08. по 30.09	Один выгон С 01.10. по 10.11.

5	Один выгон С 24.04. по 02.06	Один выгон С 03.06. по 12.07	Один выгон С 13.07. по 21.08	Отдых пастбища (выгон не производится)	Один выгон С 22.08. по 30.09	Один выгон С 01.10. по 10.11.
6	Один выгон С 24.04. по 02.06	Один выгон С 03.06. по 12.07	Один выгон С 13.07. по 21.08	Один выгон С 22.08. по 30.09	Отдых пастбища (выгон не производится)	Один выгон С 01.10. по 10.11.

Как видно в схеме пастбищного вращения, раз в 6 лет флора данной территории "отдыхает", а это означает, что деградация пастбищ предотвращается.

#### 4. Гидрография и полив

Гидрографы района основаны на реки Шу и озерах с мелководными лагунами и водоемами. В число этих водоемов входят и большие озера такие как: Алтай, Қорагаты, Тасоткель, Байкуты, Унгирили, Буланбай, Кокозек, Алтай, Теректи, Шатыркул и другие.

Многие из озер имеют небольшую площадь и, следовательно, имеют меньшую глубину. Объем воды, площадь и глубина озера варьируются в зависимости от количества осадков.

В дополнение к природным источникам воды на территории Шуского района используются 29 озер, а также используются апаны (ручные водоемы) для водопоя животных.

В заключение можно отметить, что источники орошения и ручные водоемы полностью удовлетворяют потребности воды животными в данном районе.

#### 5. Геоботаника пастбищ

Для определения продуктивности пастбищ использовались данные геоботанических исследований специалистов Республиканского государственного предприятия "Гос НПЦзем" на 1980-2012 годы. Средний урожай сухой массы пастбищ составляет 3,3 центнер за гектар по размеру корма - при -1,5 центнер за гектар. Суммируя это, мы можем рассчитать вес кормовой единицы в районе:  $1,5 * 224\ 956 \text{ гектар} = 337434$  центнера корма.

Запас пищи для скота используется для выпаса, который продлевается 180-200 дней. Вспомогательные запасы травы и запасы кошения используются в зимний период.

#### 6. Мощность пастбищ

Определение пастбищного потенциала было основано на данных о его производительности в период пастбищ. Приблизительно были получены следующие нормы зеленой травы (в среднем одна голова): крупный рогатый скот - 4 килограмм, мелкий рогатый скот - 2 килограмм, лошадь - 6 килограмм. Продолжительность

пастбищного периода составляет 180-200 дней. Таким образом, можно определить способность пастбища, зная пастбищный продукт, необходимость в один день корма для животных, продолжительность пастбищного периода.

Средняя продуктивность пастбищ, то есть сухая масса 3,3 центнера с гектара, продолжительность 180 дней, даты начала одного из выпаса скота пастбища, необходима 4 килограмм зеленой пищи на всех этапах требуется  $4 * 180 = 720$  килограмм или 7,2 центнер.

### Сведения о ветеринарно-санитарных объектах

П №	Сельские округа района	Ветеринарные пункты	К у п к а сельскохозяйственных животных	Пункты искусственного осеменения	Места захоронения
1	Толе би			1	1
2	Өндирис	1		1	
3	Қорағаты			1	1
4	Ақтобе	1	1	1	
5	Алга	1		1	
6	Тасоткел	1		1	
7	Жаңа жол	1		1	
8	Ески Шу	1		1	1
9	Кокқайнар	1		1	
10	Аксу	1		1	
11	Бирликустем	1		1	
12	Д.Қонаев	1	1	2	
13	Жаңақоғам		1	1	1
14	Далақайнар		1	1	1
15	Шокпар	1	1	1	1
16	Дулат	1		1	
17	Балуан Шолақ	1	1	2	
18	Бирлик	1		1	
19	город Шу				
	Всего:	14	6	22	6

### Данных о численности поголовья сельскохозяйственных животных с указанием их владельцев – пастбище пользователей, физических и (или) юридических лиц

№	Сельские округа	верблюды	лошади	Крупно рогатый скот	Мелко рогатый скот	Птицы
1	Толе би		234	2598	9986	5000
	в подсобном хозяйстве		234	2598	9986	5000
2	Ондирис		431	2704	21361	6000

	В подсобном хозяйстве		431	2704	21361	6000
3	Қорағаты		22	1526	5386	5600
	В подсобном хозяйстве		22	1526	5386	5600
4	Ақтобе	50	412	1487	21965	6500
	Крестьянское хозяйство "Самат"	50	106	485		
	В подсобном хозяйстве		306	1002	21965	6500
5	Алга		755	1500	12300	6500
	Сабралиев Н.		354	600	9600	
	Крестьянское хозяйство "Кунту баба"		200	600	2295	
	В подсобном хозяйстве		201	300	405	6500
6	Тасоткел		182	1194	5173	5450
	Крестьянское хозяйство "Айтқұл"		100	500	2000	
	Товарищество с ограниченной ответственности "Тасоткел"		82	694	3173	5450
7	Жаңа жол		475	1934	16564	6000
	Крестьянское хозяйство "Мирсадық"		475			
	Ески Шу		542	2127	13581	6400
	Крестьянское хозяйство "Бектыбай"		200	100		
8	Товарищество с ограниченной ответственности "Белбасар Шу"		100	300		
	В подсобном хозяйстве		242	1727	2295	6400
9	Коккайнар		495	1038	15499	5300
	В подсобном хозяйстве		495	1038	15499	5300
10	Ақсу		897	2767	15277	3000
	В подсобном хозяйстве		897	2767	15277	3000
11	Бирликустем		246	650	3813	4500
	В подсобном хозяйстве		246	650	3813	4500
	Д.Қонаев		435	4298	13978	6000
12	Товарищество с ограниченной ответственности "Нур 2000"		100	500	4000	
	Товарищество с ограниченной ответственности "Ақкудык 2000"		100	600	1000	
	В подсобном хозяйстве		235	3198	7978	6000
13	Жаңакоғам		941	1649	20934	6000
	В подсобном хозяйстве		941	1649	20934	6000
	Далақайнар		427	1367	12609	4850
14	В подсобном хозяйстве		427	1367	12609	4850
	Қ.Құсаинов		100	300	1000	
	В подсобном хозяйстве		327	1067	11609	4850
15	Шоқпар		568	1322	23844	231300
	В подсобном хозяйстве		568	1322	23844	231300
	Бәйдібек		414	957	3694	3500
16						

10	В подсобном хозяйстве		414	957	3694	3500
17	Балуан Шолақ		1777	2409	23112	6500
	В подсобном хозяйстве		1777	2409	23112	6500
18	Бирлик		878	2366	2625	4200
	В подсобном хозяйстве		878	2366	2625	4200
19	город Шу			300		
	В подсобном хозяйстве			300		
	<b>Итого:</b>	<b>50</b>	<b>10131</b>	<b>34193</b>	<b>241701</b>	<b>322600</b>

### Данных о количестве гуртов, отар, табунов, сформированных по видам и половозрастным группам сельскохозяйственных животных

П №	Округов района	Количество стадо, отаров, табунов			
		Крупно рогатый скот	Молодняк крупно рогатого скота	лошади	Мелко рогатый скот
1	Толе би	2		3	4
2	Ондирис	1		1	1
3	Қорағаты	-		-	-
4	Ақтобе	20		23	29
5	Алга	5		4	10
6	Тасоткел	12		3	13
7	Жаңа жол	9		5	15
8	Ески- Шу	4		4	2
9	Кокқайнар	7		1	2
10	Ақсу	1		2	5
11	Бирлікүстем	4		10	19
12	Д.Қонаев	12		8	20
13	Жаңақоғам	1		3	6
14	Далақайнар	3		15	30
15	Шокпар	3		4	6
16	Дулат	3		5	12
17	Балуан Шолақ	3			21
18	Бирлик	1		1	2
	Всего:	91		92	197

### Сведений о формировании поголовья сельскохозяйственных животных для выпаса на отгонных пастбищах по Шускому району

Наименование населенного пункта	В том числе для нужд населения (пастбищные и	Численность поголовья у населения и агро формирования		Необходимое пастбища	П о нормативу необходимое	Необх В том ч И з земель запаса

П/н, №		Общая площадь, гектар	сенокосные угодий)	название	число	для единицы гектар	пастбища, гектар	Необходимое пастбища, гектар	( гектар )
1	2	3	4	5	6	7	8	9	10
1	СЕЛЬСКИЙ ОКРУГ ТӨЛЕ БИ	8810	5 625,0	Крупно-рогатый скот	2598	11,0	28 578,0	31 676,4	
	Земли населенных пунктов	3 185,0	350,6	Мелко-рогатый скот	185	2,2	407,0		
				Лошади	234	13,0	3 042,0		
				Верблюды			0,0		
	Всего:	3 185,0	350,6		3017		32 027,0		
	З е м л и сельскохозяйственных земель	5 625,0	2 274,4	Крупно-рогатый скот	3846	11,0	42 306,0	49 978,4	
	<i>в том числе:</i>			Мелко-рогатый скот	3104	2,2	6 828,8		
	Крестьянские хозяйства	3 043,4	2 237,4	Лошади	237	13,0	3 081,0		
	Не государственные юридические лица ( акционерные общества, товарищества с ограниченной ответственности, производственные кооперативы и другие )	29,0		Верблюды		15,0	0,0		
	Всего:	3 072,4	2 237,4		7187		52 215,8		
ВСЕГО:	8 810,0	5 625,0		1 0204		84 242,8	81 654,8	0,0	
2	СЕЛЬСКИЙ ОКРУГ КОРАГАТЫ	10 942,5	6 103,5	Крупно-рогатый скот	800	11,0	8 800,0	13 839,6	
	Земли населенных пунктов	982,0	585,0	Мелко-рогатый скот	1558	2,2	3 427,6		
				Лошади	169	13,0	2 197,0		
				Верблюды			0,0		
	Всего:	982,0	585,0		2527		14 424,6		
	З е м л и сельскохозяйственных земель	13 272,7	4 975,7	Крупно-рогатый скот	1460	11,0	16 060,0	41 617,1	
	<i>в том числе:</i>			Мелко-рогатый скот	10649	2,2	23 427,8		
	Крестьянские хозяйства	12 402,7	4 258,7	Лошади	444	13,0	5 772,0		
	Не государственные юридические лица ( акционерные								





4	З е м л и сельскохозяйственных земель	18 694,1	8 918,2	Крупно-рогатый скот	5835	11,0	64 185,0	79 715,2	
	<i>в том числе:</i>			Мелко-рогатый скот	8762	2,2	19 276,4		
	Крестьянские хозяйства	14 277,8	7 105,2	Лошади	318	13,0	4 134,0		
	Не государственные юридические лица ( акционерные общества, товарищества с ограниченной ответственностью, производственные кооперативы и другие )	2 206,3	775,0	Верблюды		15,4	0,0		
	Всего:	16 484,1	7 880,2		14915		87 595,4		
ВСЕГО:	18 849,9	9 371,5		2 6 201		141 827,0	132 455,5	0,0	
5	СЕЛЬСКИЙ ОКРУГ АЛГА	14 525,3	5 957,0	Крупно-рогатый скот	770	11,0	8 470,0	12 256,6	
	Земли населенных пунктов	615,0	151,0	Мелко-рогатый скот	998	2,2	2 195,6		
				Лошади	134	13,0	1 742,0		
				Верблюды		15,4	0,0		
	Всего:	615,0	151,0		1902		12 407,6		
	З е м л и сельскохозяйственных земель	10 434,0	5 324,0	Крупно-рогатый скот	292	11,0	3 212,0	6 430,4	
	<i>в том числе:</i>			Мелко-рогатый скот	1682	2,2	3 700,4		
	Крестьянские хозяйства	7 964,0	4 129,0	Лошади	371	13,0	4 823,0		
	Не государственные юридические лица ( акционерные общества, товарищества с ограниченной ответственностью, производственные кооперативы и другие )	2 444,0	1 176,0	Верблюды		15,4	0,0		
	Всего:	10 408,0	5 305,0		2345		11 735,4		
ВСЕГО:	11 023,0	5 456,0		4 247		24 143,0	18 687,0	0,0	
	СЕЛЬСКИЙ ОКРУГ ТАСОТКЕЛЬ	7 518,0	2 627,0	Крупно-рогатый скот	1644	11,0	18 084,0		

6	Земли населенных пунктов	3 508,0	1 999,0	Мелко-рогатый скот	4250	2,2	9 350,0	28 516,0	
				Лошади	237	13,0	3 081,0		
				Верблюды		15,4	0,0		
	Всего:	3 508,0	1 999,0		6131		30 515,0		
	Земли сельскохозяйственных земель	3 731,0	468,0	Крупно-рогатый скот	135	11,0	1 485,0	10 396,6	
	<i>в том числе:</i>			Мелко-рогатый скот	3253	2,2	7 156,6		
	Крестьянские хозяйства	2 752,0	313,0	Лошади	171	13,0	2 223,0		
	Не государственные юридические лица (акционерные общества, товарищества с ограниченной ответственности, производственные кооперативы и другие)	978,8	155,0	Верблюды		15,4	0,0		
Всего:	3 730,8	468,0		3559		10 864,6			
ВСЕГО:	7 238,8	2 467,0		9 690		41 379,6	38 912,6	0,0	
7	СЕЛЬСКИЙ ОКРУГ ЖАНА ЖОЛ	64 719,0	52 754,0	Крупно-рогатый скот	707	11,0	7 777,0	54 829,8	
	Земли населенных пунктов	2 003,0	1 227,0	Мелко-рогатый скот	17679	2,2	38 893,8		
				Лошади	722	13,0	9 386,0		
				Верблюды		15,4	0,0		
	Всего:	2 003,0	1 227,0		19108		56 056,8		
	Земли сельскохозяйственных земель	13 136,0	6 489,0	Крупно-рогатый скот	1080	11,0	11 880,0	37 653,8	
	<i>в том числе:</i>			Мелко-рогатый скот	10194	2,2	22 426,8		
	Крестьянские хозяйства	6 780,4	2 935,0	Лошади	580	13,0	7 540,0		
	Не государственные юридические лица (акционерные общества, товарищества с ограниченной ответственности, производственные	3 817,6	1 258,0	Верблюды		15,4	0,0		

	кооперативы и другие )								
	Всего:	10 598,0	4 193,0		11854		41 846,8		
	ВСЕГО:	12 601,0	5 420,0		3 0962		97 903,6	92 483,6	0,0
8	СЕЛЬСКИЙ ОКРУГ ЕСКИ ШУ	69 660,0	54 952,0	Крупно-рогатый скот	724	11,0	7 964,0	35 118,2	
	Земли населенных пунктов	2 544,0	2 194,0	Мелко-рогатый скот	10746	2,2	23 641,2		
				Лошади	439	13,0	5 707,0		
				Верблюды		15,4	0,0		
	Всего:	2 544,0	2 194,0		11909		37 312,2		
	Земли сельскохозяйственных земель	25 696,0	12 554,0	Крупно-рогатый скот	22	11,0	242,0	35 924,8	
	<i>в том числе:</i>			Мелко-рогатый скот	18089	2,2	39 795,8		
	Крестьянские хозяйства	940,0	570,0	Лошади	644	13,0	8 372,0		
	Не государственные юридические лица (акционерные общества, товарищества с ограниченной ответственности, производственные кооперативы и другие )	24 298,0	11 915,0	Верблюды		15,4	0,0		
	Всего:	25 238,0	12 485,0		18755		48 409,8		
	ВСЕГО:	27 782,0	14 679,0		3 0664		85 722,0		
	СЕЛЬСКИЙ ОКРУГ КОККАЙНАР	69 986,0	55 880,0	Крупно-рогатый скот	1177	11,0	12 947,0	66 305,2	
	Земли населенных пунктов	2 124,0	1 281,0	Мелко-рогатый скот	19246	2,2	42 341,2		
				Лошади	946	13,0	12 298,0		
				Верблюды		15,4	0,0		
	Всего:	2 124,0	1 281,0		21369		67 586,2		
	Земли сельскохозяйственных земель	13 234,3	5 220,0	Крупно-рогатый скот	389	11,0	4 279,0		
	<i>в том числе:</i>			Мелко-рогатый скот	1774	2,2	3 902,8		

9	Крестьянские хозяйства	10 350,3	4 897,0	Лошади	167	13,0	2 171,0		
	Не государственные юридические лица (акционерные общества, товарищества с ограниченной ответственности, производственные кооперативы и другие)	2 615,0	190,0	Верблюды		15,4	0,0	5 265,8	
	Всего:	12 965,3	5 087,0		2330		10 352,8		
	ВСЕГО:	15 089,3	6 368,0		2 3699		77 939,0	71 571,0	0,0
10	СЕЛЬСКИЙ ОКРУГ АКСУ	45 789,0	34 654,0	Крупно-рогатый скот	1644	11,0	18 084,0	45 281,0	
	Земли населенных пунктов	4 436,0	4 013,0	Мелко-рогатый скот	10765	2,2	23 683,0		
				Лошади	579	13,0	7 527,0		
				Верблюды		15,4	0,0		
	Всего:	4 436,0	4 013,0		12988		49 294,0		
	З е м л и сельскохозяйственных земель	12 068,0	4 271,0	Крупно-рогатый скот	0	11,0	0,0	-4 264,0	
	<i>в том числе:</i>			Мелко-рогатый скот	0	2,2	0,0		
	Крестьянские хозяйства	10 748,0	4 264,0	Лошади	0	13,0	0,0		
	Не государственные юридические лица (акционерные общества, товарищества с ограниченной ответственности, производственные кооперативы и другие)	1 090,0		Верблюды	0	15,4	0,0		
	Всего:	11 838,0	4 264,0		0		0,0		
ВСЕГО:	16 274,0	8 277,0		1 2988		49 294,0	41 017,0	0,0	
СЕЛЬСКИЙ ОКРУГ БИРЛИКУСТЕМ	74 491,0	58 287,0	Крупно-рогатый скот	1218	11,0	13 398,0	39 356,0		
	Земли населенных пунктов	4 031,0	3 482,0	Мелко-рогатый скот	10705	2,2		23 551,0	
				Лошади	453	13,0		5 889,0	

			Верблюды		15,4	0,0		
	Всего:	4 031,0	3 482,0		12376		42 838,0	
11	З е м л и сельскохозяйственных земель	22 828,2	12 997,2	Крупно-рогатый скот	100	11,0	1 100,0	12 012,0
	<i>в том числе:</i>			Мелко-рогатый скот	9791	2,2	21 540,2	
	Крестьянские хозяйства	17 900,2	10 696,2	Лошади	147	13,0	1 911,0	
	Не государственные юридические лица ( акционерные общества, товарищества с ограниченной ответственностью, производственные кооперативы и другие )	18 978,2	1 997,0	Верблюды	10	15,4	154,0	
	Всего:	36 878,4	12 693,2		10048		24 705,2	
	ВСЕГО:	40 909,4	16 175,2		2 2 424		67 543,2	
12	СЕЛЬСКИЙ ОКРУГ КОНАЕВА	51 347,0	28 437,0	Крупно-рогатый скот	941	11,0	10 351,0	31 437,4
	Земли населенных пунктов	1 581,0	1 254,0	Мелко-рогатый скот	6692	2,2	14 722,4	
				Лошади	586	13,0	7 618,0	
				Верблюды		15,4	0,0	
	Всего:	1 581,0	1 254,0		8219		32 691,4	
	З е м л и сельскохозяйственных земель	15 367,0	7 179,0	Крупно-рогатый скот	251	11,0	2 761,0	17 398,6
	<i>в том числе:</i>			Мелко-рогатый скот	9683	2,2	21 302,6	
	Крестьянские хозяйства	8 044,0	4 017,0	Лошади	38	13,0	494,0	
	Не государственные юридические лица ( акционерные общества, товарищества с ограниченной ответственностью, производственные кооперативы и другие )	15 039,8	3 142,0	Верблюды		15,4	0,0	
	Всего:	23 083,8	7 159,0		9972		24 557,6	

	ВСЕГО:	24 664,8	8 413,0		1 8 191		57 249,0	48 836,0	0,0
13	СЕЛЬСКИЙ ОКРУГ ЖАНА КОГАМ	67 318,8	50 740,0	Крупно-рогатый скот	2090	11,0	22 990,0	54 676,8	
	Земли населенных пунктов	3 517,0	2 518,0	Мелко-рогатый скот	10584	2,2	23 284,8		
				Лошади	840	13,0	10 920,0		
				Верблюды		15,4	0,0		
	Всего:	3 517,0	2 518,0		13514		57 194,8		
	З е м л и сельскохозяйственных земель	15 266,0	5 369,0	Крупно-рогатый скот	150	11,0	1 650,0	-3 627,0	
	<i>в том числе:</i>			Мелко-рогатый скот		2,2	0,0		
	Крестьянские хозяйства	14 578,0	5 027,0	Лошади		13,0	0,0		
	Не государственные юридические лица ( акционерные общества, товарищества с ограниченной ответственностью, производственные кооперативы и другие )	40 923,0	250,0	Верблюды		15,4	0,0		
	Всего:	55 501,0	5 277,0		150		1 650,0		
	ВСЕГО:	59 018,0	7 795,0		1 3 664		58 844,8		
	14	СЕЛЬСКИЙ ОКРУГ ДАЛАКАЙНАР	60 123,0	42 680,0	Крупно-рогатый скот	585	11,0	6 435,0	27 449,0
Земли населенных пунктов		2 391,0	1 785,0	Мелко-рогатый скот	6475	2,2	14 245,0		
				Лошади	658	13,0	8 554,0		
				Верблюды		15,4	0,0		
Всего:		2 391,0	1 785,0		7718		29 234,0		
З е м л и сельскохозяйственных земель		18 410,0	6 303,0	Крупно-рогатый скот	41	11,0	451,0	6 027,8	
<i>в том числе:</i>				Мелко-рогатый скот	4104	2,2	9 028,8		
Крестьянские хозяйства		12 603,0	3 894,0	Лошади	202	13,0	2 626,0		
Не государственные юридические лица ( акционерные									

	общества, товарищества с ограниченной ответственности, производственные кооперативы и другие )	45 065,0	2 184,0	Верблюды		15,4	0,0			
	Всего:	57 668,0	6 078,0		4347		12 105,8			
	ВСЕГО:	60 059,0	7 863,0		1 2065		41 339,8	33 476,8	0,0	
15	СЕЛЬСКИЙ ОКРУГ ШОҚПАР	18 744,0	157 761,0	Крупно-рогатый скот	585	11,0	6 435,0	27 449,0		
	Земли населенных пунктов	2 391,0	1 785,0	Мелко-рогатый скот	6475	2,2	14 245,0			
				Лошади	658	13,0	8 554,0			
				Верблюды		15,4	0,0			
	Всего:	2 391,0	1 785,0		7718		29 234,0			
	Земли сельскохозяйственных земель	18 410,0	6 303,0	Крупно-рогатый скот	41	11,0	451,0	6 027,8		
	<i>в том числе:</i>			Мелко-рогатый скот	4104	2,2	9 028,8			
	Крестьянские хозяйства	12 603,0	3 894,0	Лошади	202	13,0	2 626,0			
	Не государственные юридические лица (акционерные общества, товарищества с ограниченной ответственности, производственные кооперативы и другие )	15 776,0	2 184,0	Верблюды		15,4	0,0			
	Всего:	28 379,0	6 078,0		4347		12 105,8			
		ВСЕГО:	751,0	7 863,0		1 2065		41 339,8	33 476,8	0,0
		СЕЛЬСКИЙ ОКРУГ ДУЛАТ	3 362,0	1 681,0	Крупно-рогатый скот	585	11,0	6 435,0	27 449,0	
		Земли населенных пунктов	2 391,0	1 785,0	Мелко-рогатый скот	6475	2,2	14 245,0		
					Лошади	658	13,0	8 554,0		
					Верблюды		15,4	0,0		
Всего:		2 391,0	1 785,0		7718		29 234,0			
Земли сельскохозяйственных земель		18 410,0	6 303,0	Крупно-рогатый скот	41	11,0	451,0			



16	<i>в том числе:</i>			Мелко-рогатый скот	4104	2,2	9 028,8		
	Крестьянские хозяйства	11 634,0	3 894,0	Лошади	202	13,0	2 626,0		
	Не государственные юридические лица (акционерные общества, товарищества с ограниченной ответственности, производственные кооперативы и другие)	1 681,0	2 184,0	Верблюды		15,4	0,0	6 027,8	
	Всего:	13 315,0	6 078,0		4347		12 105,8		
	<b>ВСЕГО:</b>	15 706,0	7 863,0		1 2065		41 339,8	33 476,8	0,0
17	СЕЛЬСКИЙ ОКРУГ БАЛУЫН ШОЛАК	3 362,0	1 681,0	Крупно-рогатый скот	585	11,0	6 435,0		
	Земли населенных пунктов	2 391,0	1 785,0	Мелко-рогатый скот	6475	2,2	14 245,0	27 449,0	
				Лошади	658	13,0	8 554,0		
				Верблюды		15,4	0,0		
	Всего:	2 391,0	1 785,0		7718		29 234,0		
18	Земли сельскохозяйственных земель	18 410,0	6 303,0	Крупно-рогатый скот	41	11,0	451,0		
	<i>в том числе:</i>			Мелко-рогатый скот	4104	2,2	9 028,8		
	Крестьянские хозяйства	12 603,0	3 894,0	Лошади	202	13,0	2 626,0		
	Не государственные юридические лица (акционерные общества, товарищества с ограниченной ответственности, производственные кооперативы и другие)	52 100,0	2 184,0	Верблюды		15,4	0,0	6 027,8	
	Всего:	64 703,0	6 078,0		4347		12 105,8		
	<b>ВСЕГО:</b>	<b>67 094,0</b>	<b>7 863,0</b>		<b>1 2065</b>		<b>41 339,8</b>	<b>33 476,8</b>	<b>0,0</b>
18	СЕЛЬСКИЙ ОКРУГ БЕРЛИК	4 838,0	1 681,0	Крупно-рогатый скот	2366	11,0	26 026,0		
	Земли населенных пунктов	391,0	1 785,0	Мелко-рогатый скот	2625	2,2	5 775,0	41 430,0	
				Лошади	878	13,0	11 414,0		

			Верблюды		15,4	0,0		
Всего:	391,0	1 785,0		5869		43 215,0		
З е м л и сельскохозяйственных земель	18 410,0	6 303,0	Крупно-рогатый скот	41	11,0	451,0		
<i>в том числе:</i>			Мелко-рогатый скот	4104	2,2	9 028,8		
Крестьянские хозяйства	12 603,0	3 894,0	Лошади	202	13,0	2 626,0		
Не государственные юридические лица ( акционерные общества, товарищества с ограниченной ответственностью, производственные кооперативы и другие )	52 100,0	2 184,0	Верблюды		15,4	0,0	6 027,8	
Всего:	64 703,0	6 078,0		4347		12 105,8		
ВСЕГО:	65 094,0	7 863,0		1 0 216		55 320,8	47 457,8	0,0
19 ГОРОД ШУ	2 300,0	1 681,0	Крупно-рогатый скот	300	11,0	3 300,0		
Земли населенных пунктов	1 391,0	1 785,0	Мелко-рогатый скот		2,2	0,0	1 515,0	
			Лошади		13,0	0,0		
			Верблюды		15,4	0,0		
Всего:	1 391,0	1 785,0		300		3 300,0		
З е м л и сельскохозяйственных земель	18 410,0	6 303,0	Крупно-рогатый скот		11,0	0,0		
<i>в том числе:</i>			Мелко-рогатый скот		2,2	0,0		
Крестьянские хозяйства	12 603,0	3 894,0	Лошади		13,0	0,0		
Не государственные юридические лица ( акционерные общества, товарищества с ограниченной ответственностью, производственные кооперативы и другие )	52 100,0	2 184,0	Верблюды		15,4	0,0	-6 078,0	
Всего:	64 703,0	6 078,0		0		0,0		
<b>ВСЕГО:</b>	<b>66 094,0</b>	<b>7 863,0</b>		<b>300</b>		<b>3 300,0</b>	<b>-4 563,0</b>	<b>0,0</b>

## **Особенностей выпаса сельскохозяйственных животных на культурных и аридных пастбищах**

Календарный график о выпасе сельскохозяйственных животных и перегона сезонных маршрутов устанавливающий использование пастбищ, также продолжительность пастбище оборота;

Почва-зависит от климатического региона, видов сельскохозяйственных животных, а также от пастбище оборота;

-степной -180-200 дней,

-пустынной 150-180 дней,

Выпас крупного рогатого скота молочной породы минимальная, а крупного рогатого скота мясной породы, овец, лошадей, верблюдов максимальная и зависит от глубины и плотности снежного покрова и других факторов.

### **Сведения о сервитутах для прогона скота**

В Шуском районе не имеются сервитуты в пастбищах для прогона скота, в проведении стокотопрогонных трасс необходимости нет.