

Об утверждении Плана по управлению пастбищами Шахтинского региона и их использованию на 2018-2019 годы

С истёкшим сроком

Решение XIX сессии VI созыва Шахтинского городского маслихата Карагандинской области от 27 декабря 2017 года № 1474/19. Зарегистрировано Департаментом юстиции Карагандинской области 11 января 2018 года № 4561. Прекращено действие в связи с истечением срока

В соответствии со статьей 6 Закона Республики Казахстан от 23 января 2001 года "О местном государственном управлении и самоуправлении в Республике Казахстан", со статьями 8, 13 Закона Республики Казахстан от 20 февраля 2017 года "О пастбищах", Приказом заместителя Премьер-Министра Республики Казахстан – Министра сельского хозяйства Республики Казахстан от 24 апреля 2017 года № 173 "Об утверждении Правил рационального использования пастбищ" (зарегистрированного в Реестре государственной регистрации нормативных правовых актов за № 15090), городской маслихат **РЕШИЛ**:

1. Утвердить прилагаемый План по управлению пастбищами Шахтинского региона и их использованию на 2018-2019 годы.

2. Настоящее решение вводится в действие по истечении десяти календарных дней после дня его первого официального опубликования.

*Председатель сессии,
секретарь маслихата*

Ж. Мамерханова
Утвержден
решением XIX сессии
Шахтинского городского маслихата
от 27 декабря 2017 года № 1474/19

План

по управлению пастбищами Шахтинского региона и их использованию на 2018-2019 годы

Настоящий План по управлению пастбищами Шахтинского региона и их использованию на 2018-2019 годы (далее – План) разработан в соответствии с Законами Республики Казахстан от 20 февраля 2017 года "О пастбищах" (далее – Закон), от 23 января 2001 года "О местном государственном управлении и самоуправлении в Республике Казахстан", Приказом Заместителя Премьер-Министра Республики Казахстан – Министра сельского хозяйства Республики Казахстан от 24 апреля 2017 года № 173 "Об утверждении Правил рационального использования пастбищ" (зарегистрированного в Реестре государственной регистрации нормативных правовых актов за № 15090), Приказом Министра сельского хозяйства Республики Казахстан от

14 апреля 2015 года № 3-3/332 "Об утверждении предельно допустимой нормы нагрузки на общую площадь пастбищ" (далее – Приказ) (зарегистрированного в Реестре государственной регистрации нормативных правовых актов за № 11064).

Площадь Шахтинского региона составляет 23619 гектар, из которых 5912 гектар пастбища. В настоящее время используется только 1297,8 гектар пастбищных угодий, что составляет 5,5 % от всей площади.

В состав площадей региона входит город и 3 поселка, в которых расположены 19 крестьянских хозяйств, занимающихся растениеводством и животноводством. Многие семьи содержат скот, продукцию используют для своих нужд и для реализации. поголовье скота составляет 3281 голов овец и коз (далее – МРС), 1771 голов крупнорогатого (далее - КРС), 673 головы лошадей. Все поголовье скота пасутся на пастбище близ поселков. Если считать площадь используемых пастбищ по нормативам, установленным на каждую голову, то будет считаться, что скот пасли повторно в одном и том же месте. Это приводит к уменьшению трав и вытаптыванию копытами скота травостоя, что в свою очередь ведет к нарушению поверхностных слоев земли, то есть земля подвергается эрозии. Таких "вытопанных" пастбищ в регионе сотни гектаров. Особенно, из-за тесноты пастбищ, земли, подверженные эрозии и лысые места (солончаковые) в основном, занимают земли населенных пунктов и в зонах водопоя.

Поэтому основной целью этого плана в дальнейшем, является сохранение экологического состояния окружающей среды, в соответствии с Приказом, а также проведение анализа в соответствии с нормами, утвержденными в зависимости от вида скота, пастбищ в целом в регионе, проведение работ в соответствии с требованиями Закона по восстановлению пастбищ региона, по их коренному улучшению, сохранению, освоению целинных земель, их рациональному использованию.

Кроме того, основным путем предотвращения эрозии является объединение скота населения поселков в зависимости от времени года и периода использования пастбищ, содействие в организации эффективного использования пастбищ, улучшение состояния скота и пастбищ. Закон направлен на улучшение инфраструктуры пастбищ в нашей стране, предотвращение деградации пастбищ и сохранение экологической целостности их экосистем. А также рассматривает вопросы повышения экологической чистой продукции животноводства.

1. Категории земель и их объемы в регионе

Территория Шахтинского региона степная, равнинная, на юге и западе располагается Казахский мелкосопочник. Климат умеренный континентальный, засушливый, с преобладанием ясной погоды. Зима суровая, обычно малоснежная, с сильными бурями и метелями. Средняя температура января – минус 19 градусов, иногда морозы достигают – минус 40-45 градусов. Средняя толщина снежного покрова

10 см. Средние температуры июля 23-25 градусов. Бывают суховеи, когда температура доходит до 45 градусов. Осадки выпадают главным образом летом (около 250 мм).

По территории проходит река Шерубай-Нура. Река не судоходная, весной ширина русла достигает до 10 метров, летом до 2-6 метров, скорость течения 1 м/с, наиболее высокий уровень воды не превышает 1 метра, грунт каменисто-песчаный, берега низкие. Имеются мелкие водоемы, образовавшиеся вследствие проседания земли из-за шахтных выработок.

Эффективное использование пастбищ, предотвращение его износа связано с размещением каждого вида скота в зависимости от им потребляемой травы.

Территория региона в связи с природным географическим положением делится на 5 категорий земель. Эти категории земель используются в соответствии с их целями.

Если характеризовать в целом пастбища региона, то их производительность непостоянна, меняется из года в год в зависимости от количества дождя и снега. Урожайность травы может варьироваться от 1,8 до 3 центнеров с гектара, в зависимости от погодных условий года.

Из общей площади пастбищ 21,9% действующие пастбища, которые приобретены 8 крестьянскими хозяйствами, на которых выпасается скот не только крестьянских хозяйств, но и жителей поселков. Только около половины всех пастбищ 2043 гектаров пастбищ, относящихся к категории земель населенных пунктов, то есть эта земля в полной мере в своих целях не используется. На землях лесного и водного фонда 2017 гектаров пастбищных угодий. И эти земли необходимо привести в соответствие с действующим земельным законодательством о землепользовании и разработать пути развития потребности в кормах.

2. Рациональное использование пастбищ в регионе

В регионе расположены город и 3 поселка, в основном большинство животных содержатся на руках, в течение шести месяцев в год пасутся в окрестностях поселка, то есть скот не отдаляется от поселка на дистанцию больше 2-4 километров. Сейчас практически большая часть этих земель повреждена, изношена. Потому что во дворах населения содержатся более тысячи животных и скот крестьянских хозяйств, соответственно плотность скота в несколько раз превышает размер (норматив), действующий в этом регионе.

Из имеющихся в наличии 5912 гектаров пастбищных угодий практически 21,9 % или 1297,8 гектаров применяются для выпаса скота. Большинство этих земель расположены вблизи поселков.

В настоящее время, из-за несоблюдения порядка использования пастбищ и выпаса большого количества скота, из-за не ухоженности, фонд кормовых растений из года в

год уменьшается. Вследствие этого, такие пастбища зарастают такими травами как есекмия, безлистый ежовник, гармала, чертополох и другими крупностебельными растениями, которые не употребляются животным в пищу.

В целом, на научно-обоснованной практике для сохранения продуктивности пастбищ на долгие годы, пользователям пастбищ необходимо учитывать три основных требования:

на пастбищном участке соблюдать нормы количества скота;

после использования пастбищ 30-40 процентов валового продукта должны быть сохранены;

После выпаса скота на пастбище, растения должны быть высотой 4-5 сантиметра. Потому что скот съедает практически все листья растений, к зиме в их фонде остается меньше питательных веществ. Иногда зимой обмораживаются, а выжившие, хотя и расцветают весной, имеют травянистость низкого качества.

рекомендуется соблюдение сроков выпаса скота. Выпас скота весной необходимо начинать через 10-12 дней после того, как многие многолетние травы начнут запасаться питательными веществами.

Несоблюдение этих правил ведет к резкому снижению продукции пастбищ в следующем году. Но, тем не менее, известно, что травянистость пастбищ в течение года может меняться по разным причинам.

Сегодня, коренным образом изменился геоботанический состав растительности сенокосных угодий и пастбищ в целом. Такая ситуация требует проведения других агротехнических мероприятий и мелиорации земель. Способ, требующий восстановления роста травы, переменных пастбищ для изношенных пастбищ следует вести на научной основе.

В регионе имеется одна ветеринарная станция которая полностью укомплектованы специалистами ветеринарами, оборудованием (компьютеры, холодильники, необходимые инструменты). Перед выгоном на выпас скота поселков в полном объеме выполняются запланированные ежегодные противоэпизоотические мероприятия, работы по ветеринарной профилактической прививке, аллергические и серологические проверочные работы. Небрежное содержание скота, отсутствие контроля при случке, при окоте скота, отсутствие контроля за здоровьем скота, нарушение правил объединения, группировки скота и другие нарушения приводят к распространению инфекции среди животных. Поэтому при использовании пастбищ и содержании скота необходимо строго соблюдать ветеринарно-санитарные и зоогигиенические правила. В местах возникновения заболевания должны быть проведены работы по вакцинации животных, дезинфекции, дератизации. Из-за близкого расположения поселков на территории региона имеется один скотомогильник, расположенный в поселке Шахан, в котором уничтожаются трупы больных животных со всего региона, в том числе посредством сжигания в инсинераторе.

3. Организация сезонной эксплуатации пастбищ населенных пунктов

В регионе 4 населенных пункта. На сегодняшний день площадь всех земель 23619 гектаров, из которых 5912 гектаров пастбища. Этих пастбищ в расчете на соответствующее количество каждого скота частных подворий в населенных пунктах недостаточно.

4. Разработка схемы обращения пастбища в целях эффективного использования отдаленных пастбищ

Схемы пастбищеоборотов разрабатываются на основании геоботанического обследования пастбищ.

Для различных природных зон и типов пастбищ разрабатываются соответствующие схемы пастбищеоборота.

Существуют две системы использования пастбищ пригонная и отгонная. Первая возможна в том случае, если пастбища расположены на расстоянии до 3 км от скотного двора, вторая при большой удаленности пастбищ.

В данном плане приведена система пригонного использования пастбищ.

Дойные гурты КРС и МРС выпасаются на пригонной основе.

Устройство водопоев. Весной при сочной траве животных необходимо поить до 3-4 раз, а летом в жару – до 7-8 раз. Лучшие водопои - чистые реки, ручьи, пруды с проточной свежей водой. Водопои с загрязненной, застойной водой для скота непригодны, так как могут вызвать заболевания животных, особенно глистные.

Устройство прогонов. Прогоны устроены достаточной ширины, чтобы скот не теснился и не скучивался. Ширина прогонов на 100 голов для КРС 20-25 метров, молодняка до одного года 10-15 метров, табуна лошадей 15-20 метров, для отары овец 500-600 голов 30-35 метров.

5. Заключение

Развитие животноводческой отрасли в стране связаны в первую очередь с постоянным налаживанием кормовой базы и его укреплением. Основным составом кормов скота является травянистость пастбищ. В соответствии с требованиями Закона организация эффективного использования земель в регионе, требует нескольких мероприятий в системе управления, планирования. Сегодня вопросы рационального и устойчивого управления пастбищными ресурсами актуальны. О необходимости возрождения отечественного животноводства, с учетом исторически сложившихся традиций, а также научно-технического управления отметил Глава государства в Стратегии "Казахстан-2050".

Площадь земель Шахтинского региона

№ п/п	Категории земель	Всего, гектар	В том числе пастбища
1	Всего земель сельскохозяйственного назначения	2177	1533
2	Земли населенных пунктов	8084	2043
3	Земли промышленности, транспорта, связи и иного несельскохозяйственного назначения	7960	
4	Земли лесного фонда	2499	311
5	Земли водного фонда	2758	1706
	Итого	23619	5912

Приложение 2
к Плану по управлению
пастбищами Шахтинского региона
и их использованию на 2018-2019 годы

Состояние использования пастбищ в регионе в настоящее время

№	Населенные пункты	Площадь, гектар	В том числе	
			пастбища	В эксплуатации
1	Город Шахтинск	23619	382	382
2	Поселок Новодолинский	-	52	52
3	Поселок Шахан	-	443,8	443,8
4	Поселок Долинка	-	420	420
Итого		23619	1297,8	1297,8

Приложение 3
к Плану по управлению
пастбищами Шахтинского региона
и их использованию на 2018-2019 годы

Сведения о ветеринарно-санитарных объектах в регионе

№	Населенные пункты	Ветеринарная станция	Пункты искусственного осеменения	Скотомогильники	Откормочные площадки
1	Город Шахтинск	1			

2	Поселок Новодолинск ий					
3	Поселок Шахан			1	3	
4	Поселок Долинка				1	
	Итого	1		1	4	

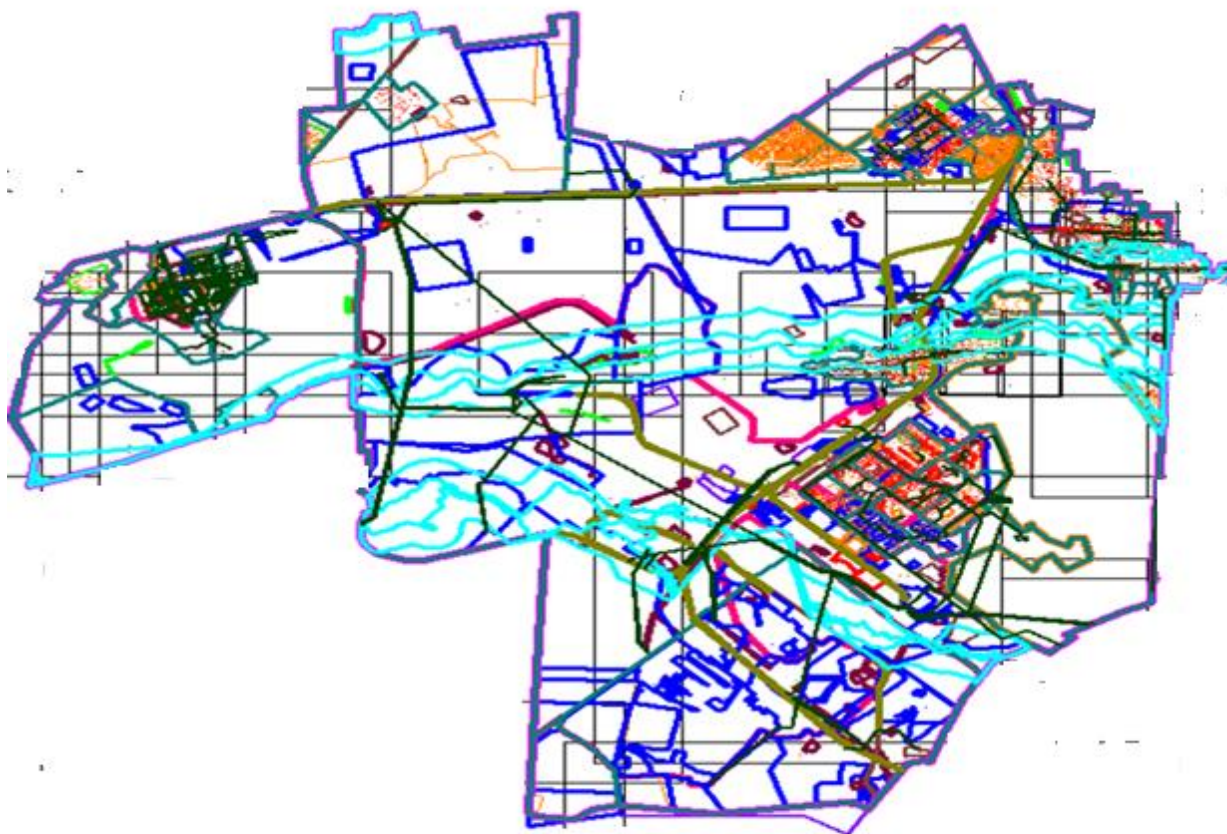
Приложение 4
к Плану по управлению
пастбищами Шахтинского региона
и их использованию на 2018-2019 годы

Обеспеченность пастбищами скота жителей города и поселков Шахтинского региона

№ п/п	Наименован и е населенных пунктов	Разновидно сть скота	поголовье	Норма пастбища в перерасчете на зеленый корм		Площадь пастбищ расположен ных у поселков	Охват, +/-
				На 1 голову, килограмм	Всего, гектар		
1	Шахтинск	КРС	123	35	861	220	-1744
		МРС	449	7	698		
		лошади	81	25	405		
2	Новодолинс кий	КРС	270	35	1890	47	-2648
		МРС	292	7	410		
		лошади	79	25	395		
3	Шахан	КРС	262	35	1834	443,8	-8532
		МРС	1412	7	1386		
		лошади	115	25	575		
4	Долинка	КРС	803	35	5621	360	-8410
		МРС	1128	7	1159		
		лошади	398	25	1990		

Приложение 5
к Плану по управлению
пастбищами Шахтинского региона
и их использованию на 2018-2019 годы

Схема пастбищеоборота, приемлемая для Шахтинского региона

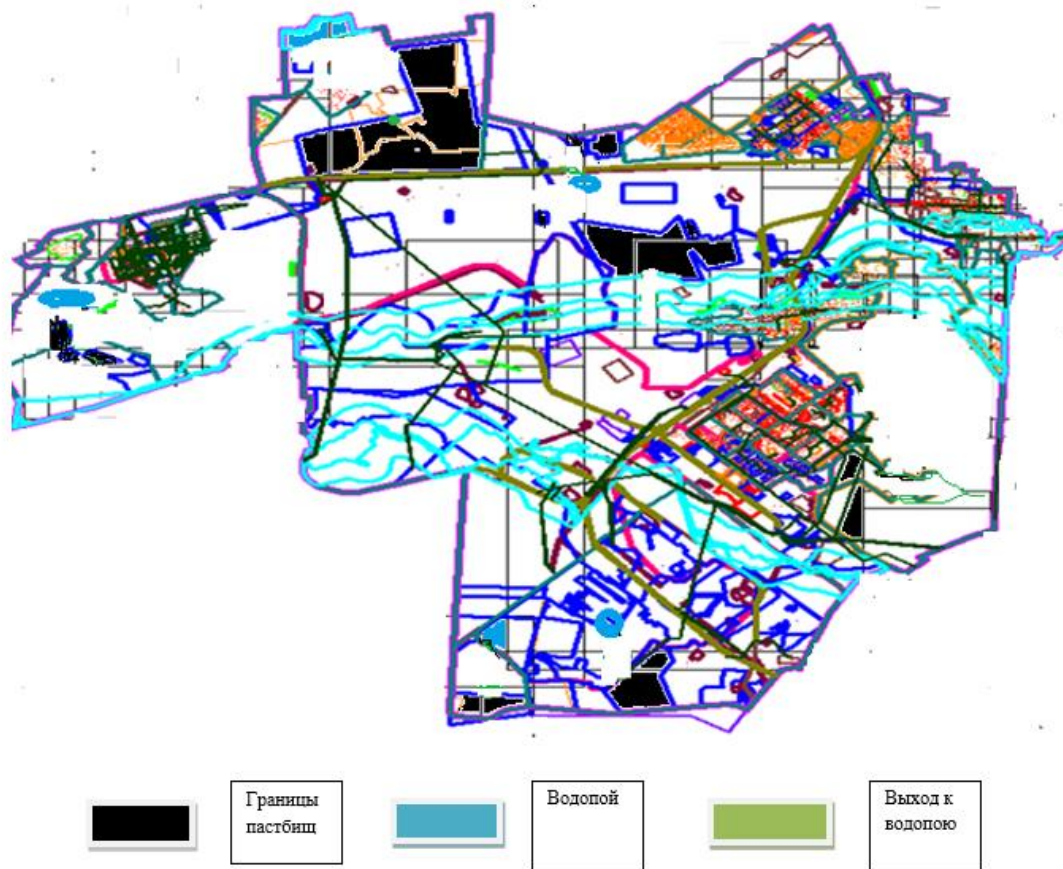


Годы	Загон 1	Загон 2	Загон 3	Загон 4
2017	весенне-летний сезон 1	летний сезон 2	осенний сезон 3	отдыхающий загон
2018	отдыхающий загон	весенне-летний сезон 1	летний сезон 2	осенний сезон 3

Примечание: 1, 2, 3, 4 – очередность использования загонов в году.

Приложение 6
к Плану по управлению
пастбищами Шахтинского региона
и их использованию на 2018-2019 годы

Карта с обозначением внешних и внутренних границ и площадей пастбищ, в том числе сезонных, объектов пастбищной инфраструктуры



Приложение 7
к Плану по управлению
пастбищами Шахтинского региона
и их использованию на 2018-2019 годы

Схема доступа пастбищепользователей к водоисточникам (озерам, рекам, прудам, копаням, оросительным или обводнительным каналам, трубчатым или шахтным колодцам), составленная согласно норме потребления воды



Среднесуточная норма потребления воды на одно сельскохозяйственное животное определяется в соответствии с пунктом 9 Правил рационального использования пастбищ, утвержденных приказом Заместителем Премьер-Министра Республики Казахстан – Министра сельского хозяйства Республики Казахстан от 24 апреля 2017 года № 173 (зарегистрированного в Реестре государственной регистрации нормативных правовых актов за № 15090).

Оросительных или обводнительных каналов на территории региона не имеется.

Приложение 8
к Плану по управлению
пастбищами Шахтинского региона
и их использованию на 2018-2019 годы

Календарный график по использованию пастбищ, устанавливающий сезонные маршруты выпаса и передвижения сельскохозяйственных животных

	Количество загонов в 2017 году	Количество загонов в 2018 году
--	--------------------------------	--------------------------------

№	Наименование поселков								
		1	2	3	4	1	2	3	4
1	город Шахтинск	весенне-летний сезон	летний сезон	летне-осенний сезон	отдыхающий сезон	отдыхающий сезон	весенне-летний сезон	летний сезон	летне-осенний сезон
2	поселок Новодолинский	весенне-летний сезон	летний сезон	отдыхающий сезон	летне-осенний сезон	весенне-летний сезон	летний сезон	летне-осенний сезон	отдыхающий сезон
3	поселок Шахан	весенне-летний сезон	отдыхающий сезон	летний сезон	летне-осенний сезон	весенне-летний сезон	летний сезон	отдыхающий сезон	летне-осенний сезон
4	поселок Долинка	отдыхающий сезон	весенне-летний сезон	летний сезон	летне-осенний сезон	весенне-летний сезон	отдыхающий сезон	летний сезон	летне-осенний сезон

© 2012. РГП на ПХВ «Институт законодательства и правовой информации Республики Казахстан»
Министерства юстиции Республики Казахстан