

## **Об утверждении Плана по управлению пастбищами и их использованию по городу Экибастуз на 2018 - 2019 годы**

Решение маслихата города Экибастуза Павлодарской области от 29 декабря 2017 года № 215/25. Зарегистрировано Департаментом юстиции Павлодарской области 12 января 2018 года № 5820

В соответствии со статьей 6 Закона Республики Казахстан от 23 января 2001 года "О местном государственном управлении и самоуправлении в Республике Казахстан", подпунктом 1) статьи 8 Закона Республики Казахстан от 20 февраля 2017 года "О пастбищах", Экибастузский городской маслихат **РЕШИЛ:**

1. Утвердить прилагаемый План по управлению пастбищами и их использованию по городу Экибастуз на 2018 - 2019 годы.

2. Контроль за исполнением данного решения возложить на постоянную комиссию Экибастузского городского маслихата по развитию агропромышленного сектора, экологии и природопользования.

3. Настоящее решение вводится в действие по истечении десяти календарных дней со дня его первого официального опубликования.

*Председатель сессии*

*Д. Сиваракша*

*Секретарь городского маслихата*

*Б. Куспеков*

Утвержден  
решением Экибастузского  
городского маслихата от 29  
декабря 2017 года № 215/25

## **План по управлению пастбищами и их использованию по городу Экибастуз на 2018 - 2019 годы**

### **1. Общие сведения**

1. Настоящий План по управлению пастбищами и их использованию по городу Экибастуз на 2018 - 2019 годы (далее - План) разработан в соответствии с Земельным кодексом Республики Казахстан от 20 июня 2003 года, Законами Республики Казахстан от 20 февраля 2017 года "О пастбищах", от 23 января 2001 года "О местном государственном управлении и самоуправлении в Республике Казахстан", приказом Заместителя Премьер-Министра Республики Казахстан - Министра сельского хозяйства Республики Казахстан от 24 апреля 2017 года № 173 "Об утверждении

Правил рационального использования пастбищ" и приказом Министра сельского хозяйства Республики Казахстан от 14 апреля 2015 года № 3-3/332 "Об утверждении предельно допустимой нормы нагрузки на общую площадь пастбищ".

2. План принимается в целях рационального использования пастбищ, устойчивого обеспечения потребности в кормах и предотвращения процессов деградации пастбищ.

3. План содержит:

1) схему (карту) расположения пастбищ на территории города Экибастуз в разрезе категорий земель, собственников земельных участков и землепользователей на основании правоустанавливающих документов, согласно приложению 1 к настоящему Плану;

2) приемлемые схемы пастбищеоборотов, согласно приложению 2 к настоящему Плану;

3) карту с обозначением внешних и внутренних границ и площадей пастбищ, в том числе сезонных, объектов пастбищной инфраструктуры, согласно приложению 3 к настоящему Плану;

4) схему доступа пастбищепользователей к водоисточникам (озерам, рекам, прудам, оросительным или обводнительным каналам, трубчатым или шахтным колодцам), составленную согласно норме потребления воды, согласно приложению 4 к настоящему Плану;

5) схему перераспределения пастбищ для размещения поголовья сельскохозяйственных животных физических и (или) юридических лиц, у которых отсутствуют пастбища, и перемещения его на предоставляемые пастбища, согласно приложению 5 к настоящему Плану;

6) схему размещения поголовья сельскохозяйственных животных на отгонных пастбищах физических и (или) юридических лиц, не обеспеченных пастбищами, расположенными при поселке, селе, сельском округе, согласно приложению 6 к настоящему Плану;

7) календарный график по использованию пастбищ, устанавливающий сезонные маршруты выпаса и передвижения сельскохозяйственных животных, согласно приложению 7 к настоящему Плану.

4. План принят с учетом сведений о состоянии геоботанического обследования пастбищ, сведений о ветеринарно-санитарных объектах, данных о численности поголовья сельскохозяйственных животных с указанием их владельцев - пастбищепользователей, физических и (или) юридических лиц, данных о количестве гуртов, отар, табунов, сформированных по видам и половозрастным группам сельскохозяйственных животных, сведений о формировании поголовья сельскохозяйственных животных для выпаса на отгонных пастбищах, особенностей

выпаса сельскохозяйственных животных на культурных и аридных пастбищах, сведений о сервитутах для прогона скота и иных данных, предоставленных государственными органами, физическими и (или) юридическими лицами.

## **2. Состояние земельного фонда**

5. Город Экибастуз расположен в юго-западной части Павлодарской области и граничит: на западе с Акмолинской областью, на северо-западе с Актогайским районом, на востоке и юго-востоке с городом Аксу, на юге с Баянаульским районом, на юго-западе с Карагандинской областью. Административно-территориальное деление состоит из 29 сельских населенных пунктов расположенных в 7 сельских округах, 2 поселках и 2 селах.

Климат резкоконтинентальный, зима сравнительно холодная, лето жаркое. В январе среднегодовая температура воздуха -20 - -30 градусов по Цельсию, в июле +25 - +30 градусов по Цельсию. Среднегодовой размер осадков - 100-150 миллиметров.

6. Общая площадь земель города Экибастуз 1 887 600 гектаров (далее - га), из них пастбищные земли - 831,2 тысяч га.

По категориям земли подразделяются на:

земли сельскохозяйственного назначения - 668,6 тысяч га;

земли населенных пунктов - 212,0 тысяч га;

земли промышленности, транспорта, связи, для нужд космической деятельности, обороны, национальной безопасности и иного не сельскохозяйственного назначения - 65,9 тысяч га;

земли водного фонда - 17,8 тысяч га;

земли запаса - 922,1 тысяч га.

## **3. Описание пастбищ**

7. Пастбища, в связи с природно-климатической особенностью относятся к природным пастбищам. Культурных и аридных пастбищ нет.

На территории с севера на юг каштановая малоразвитая, каштановая маломощная, неполноразвитая почва.

Насчитывается примерно 90 видов широко распространенных цветковых растений, относящихся к 20 семействам и 70 родам. Наибольшее распространение получили три семейства: злаковые, сложноцветные и маревые.

Средняя урожайность пастбищных угодий составляет 3,6 центнер/га.

Фонд кормов пастбищ используется в пастбищный период продолжительностью 170-180 дней.

## **4. Использование пастбищ**

8. Основными пользователями пастбищ являются сельскохозяйственные формирования. Скот населения в населенных пунктах пасется на отведенных землях.

В Экибастузском, Аккольском, Байетском и Сарыкамысском сельских округах для выпаса сельскохозяйственных животных на отгонных пастбищах выделены земельные участки. Отведены отгонные пастбища для выпаса в Экибастузском сельском округе 1578 голов крупного рогатого скота (далее - КРС) и 1347 голов лошадей, в Аккольском сельском округе 493 голов КРС и 922 головы лошадей, в Байетском сельском округе - 364 головы КРС, 189 голов лошадей, в Сарыкамысском сельском округе - 445 голов КРС и 180 голов лошадей.

9. Количество поголовья сельскохозяйственных животных: у физических лиц - 13 497 голов КРС, 21 758 голов мелкого рогатого скота (далее - МРС), 4 473 головы лошадей; у юридических лиц - 21 365 голов КРС, 19 384 головы МРС, 11 584 головы лошадей. В целом по городу 34 862 головы КРС, 41 142 головы МРС, 16 057 голов лошадей.

10. Сформированные стада, отары, табуны сельскохозяйственных животных по видам распределились следующим образом:

174 стада КРС;

103 отары МРС;

107 табунов лошадей.

## **5. Ветеринарно-санитарные объекты**

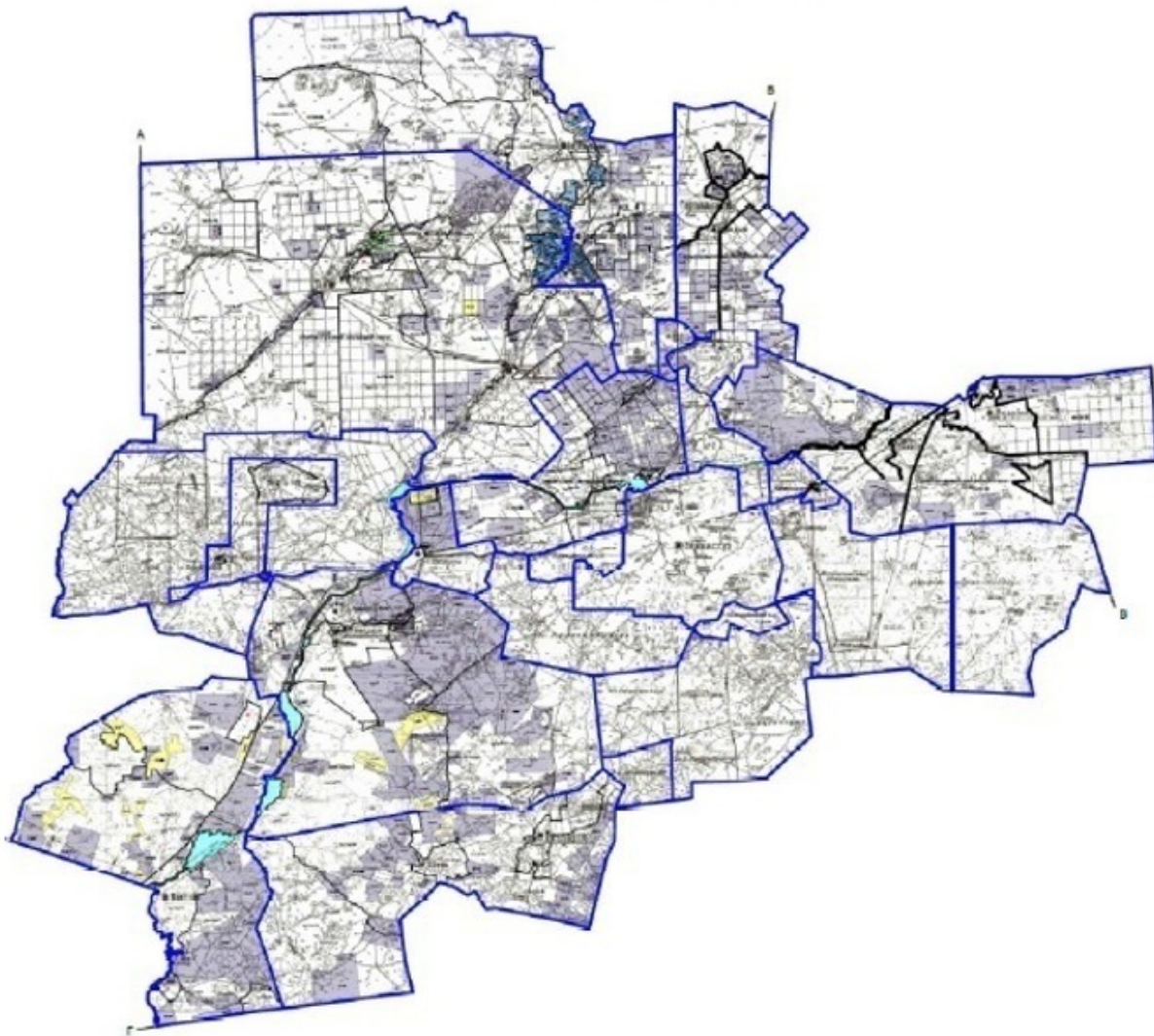
11. В городе Экибастуз действуют 35 ветеринарно-санитарных объектов, из них: 15 скотомогильников, 5 ветеринарных пунктов, 7 пунктов для инъекций, 8 убойных пунктов.

## **6. Сервитуты для прогона скота**



12. Сервитуты для прогона скота не установлены.

Приложение 1  
к Плану по управлению  
пастбищами и их  
использованию по городу  
Экибастуз на 2018 - 2019 годы

**Схема (карта) расположения пастбищ на территории  
города Экибастуз в разрезе категорий земель, собственников  
земельных участков и землепользователей на основании  
правоустанавливающих документов**



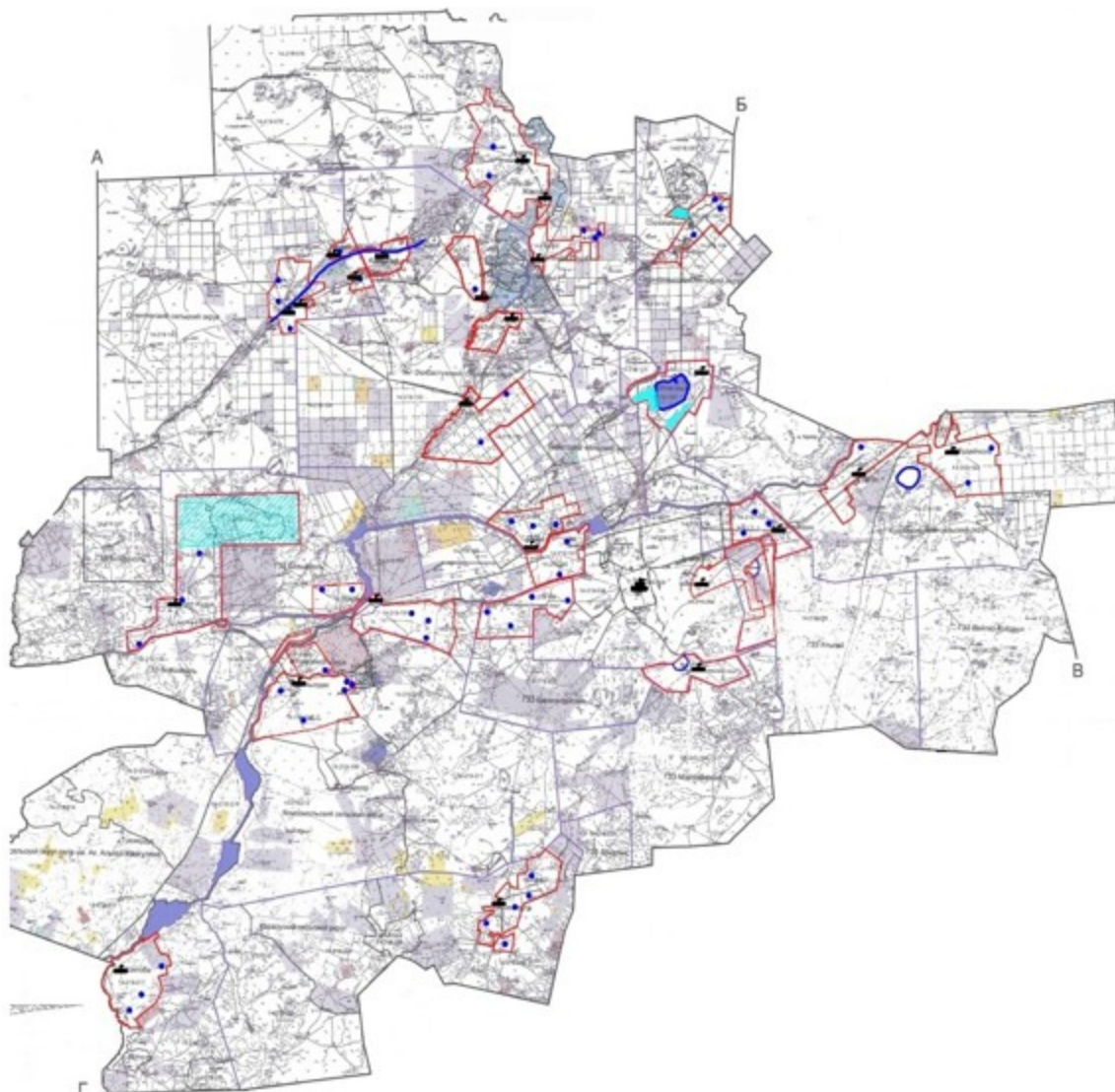
**Условные обозначения:**

-  границы округа;
-  земельные участки находящиеся в землепользовании.

Приложение 2  
к Плану по управлению  
пастбищами и их  
использованию по городу  
Экибастуз на 2018 - 2019 годы

**Приемлемые схемы пастбищеоборотов**





**Условные обозначения:**



город



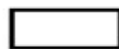
населенные пункты



земельные участки  
находящиеся в  
землепользовании

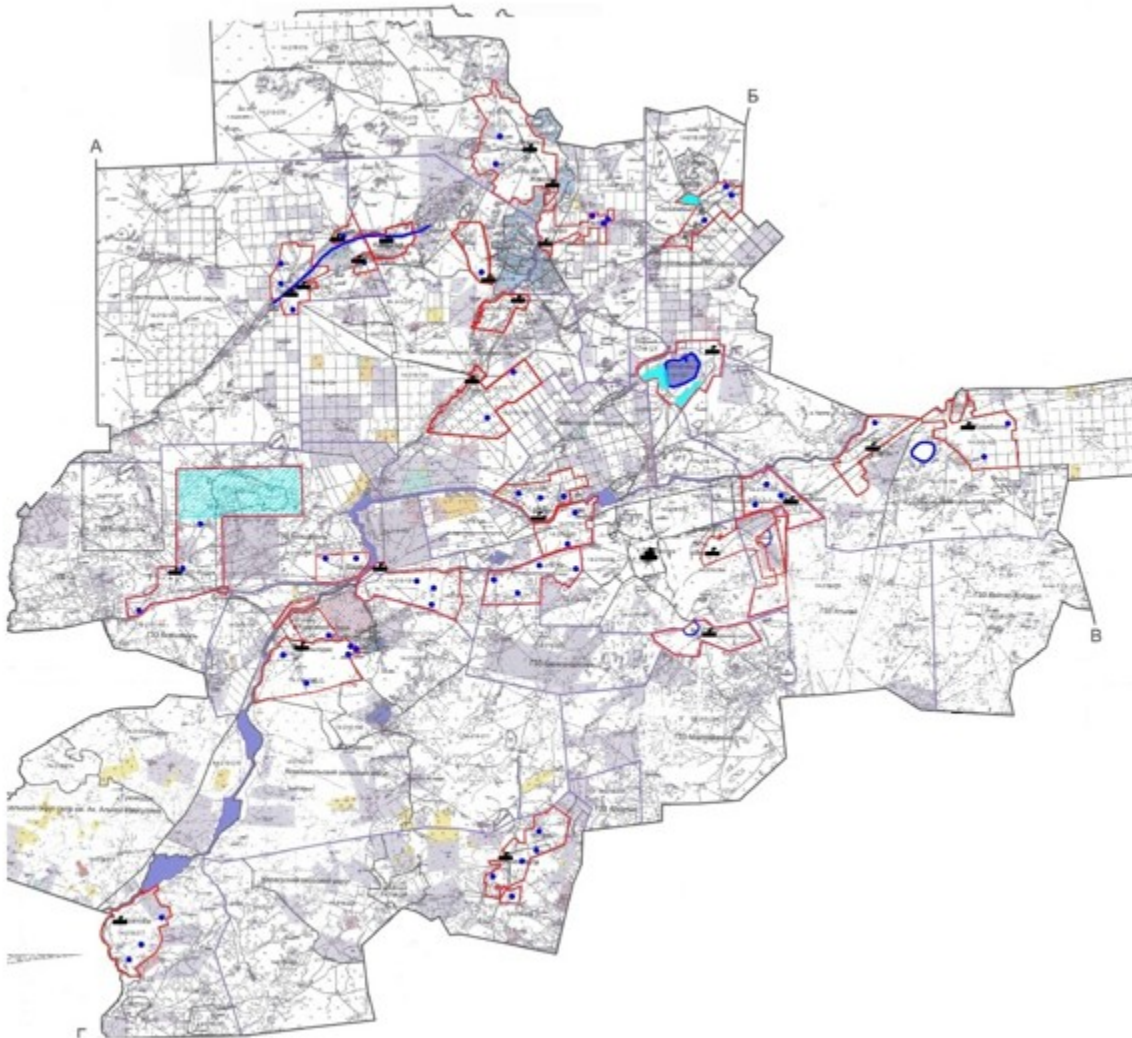


границы сельских округов, сел,  
поселков

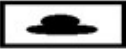







свободные земельные участки

**Карта с обозначением внешних и внутренних границ и площадей пастбищ, в том числе сезонных, объектов пастбищной инфраструктуры**

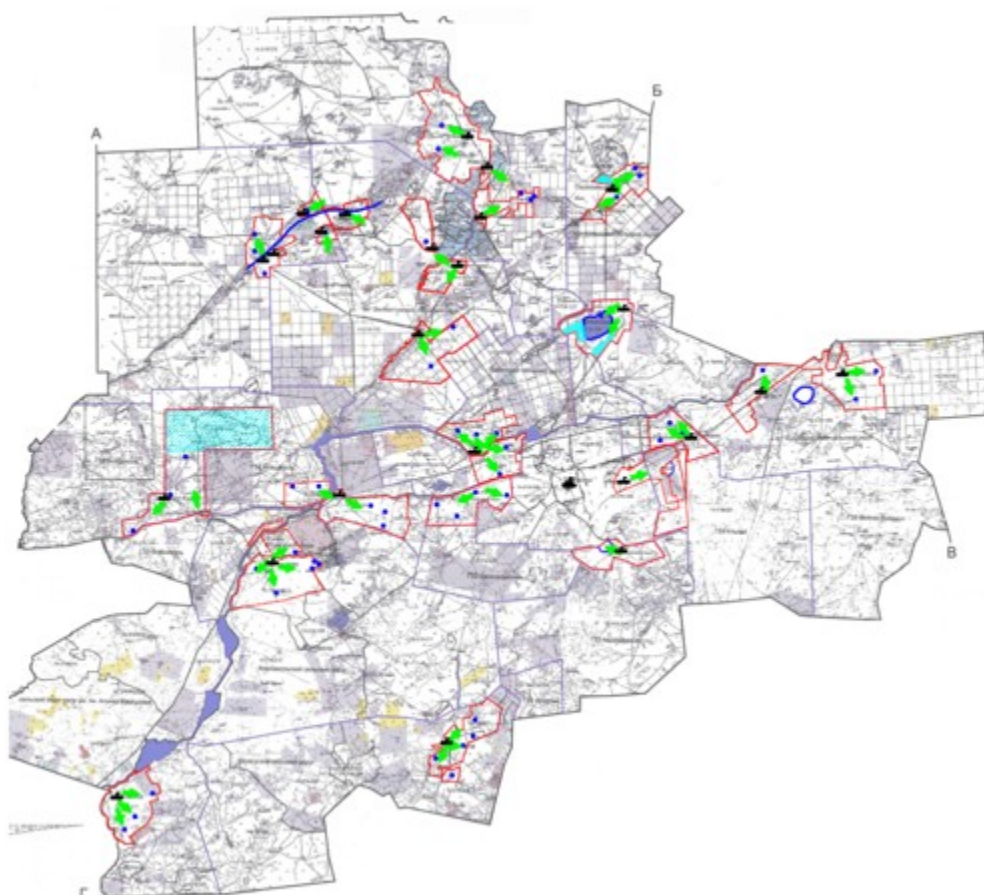


**Условные обозначения:**

	город		границы сельских округов, сел, поселков
	населенные пункты		свободные земельные участки
	земельные участки находящиеся в землепользовании		объекты пастбищной инфраструктуры


Приложение 4  
к Плану по управлению  
пастбищами и их  
использованию по городу  
Экибастуз на 2018 - 2019 годы

**Схема доступа пастбищепользователей к водоисточникам (озерам, рекам, прудам, оросительным или обводнительным каналам, трубчатым или шахтным колодцам), составленную согласно норме потребления воды**



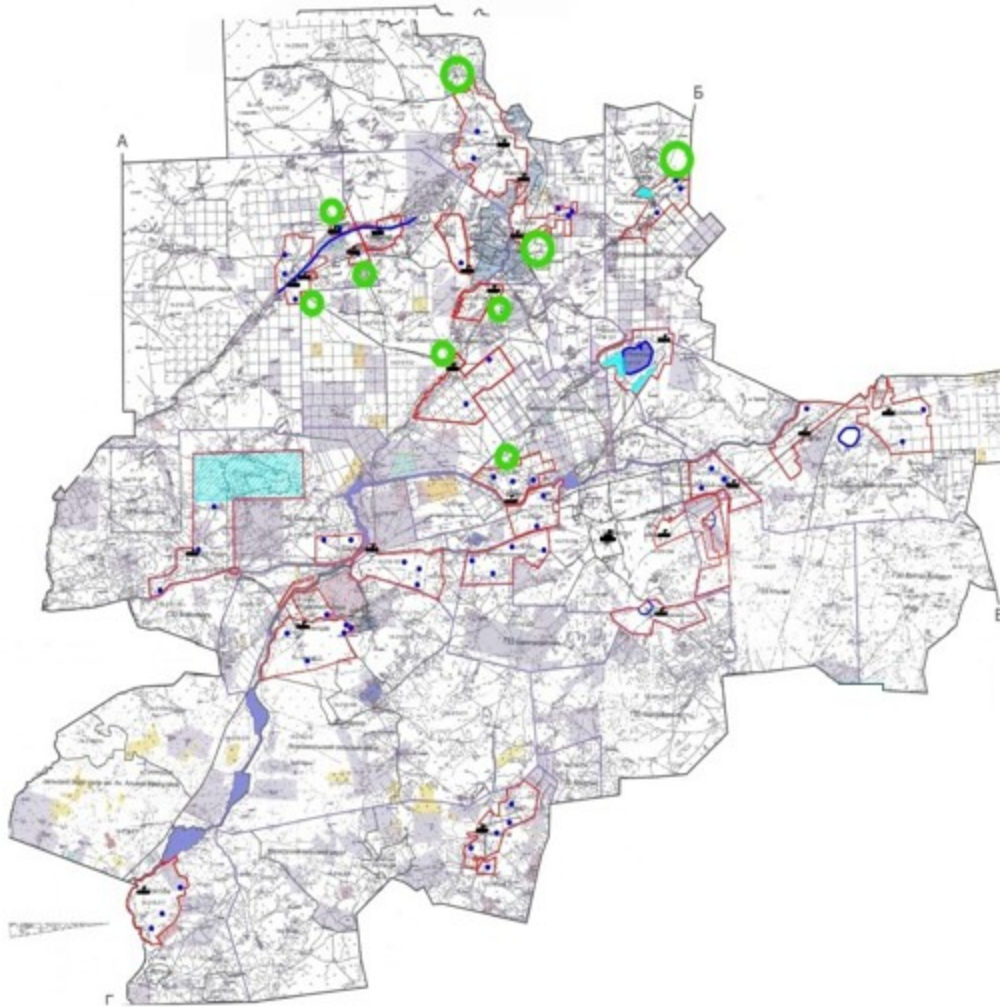


## Условные обозначения:

	город		свободные земельные участки
	населенные пункты		доступ к водоисточникам
	земельные участки находящиеся в землепользовании		колодцы
	границы сельских округов, сел, поселков		

Приложение 5  
к Плану по управлению  
пастбищами и их  
использованию по городу  
Экибастуз на 2018 - 2019 годы

**Схема перераспределения пастбищ для размещения поголовья сельскохозяйственных животных физических и (или) юридических лиц, у которых отсутствуют пастбища, и перемещения его на предоставляемые пастбища**

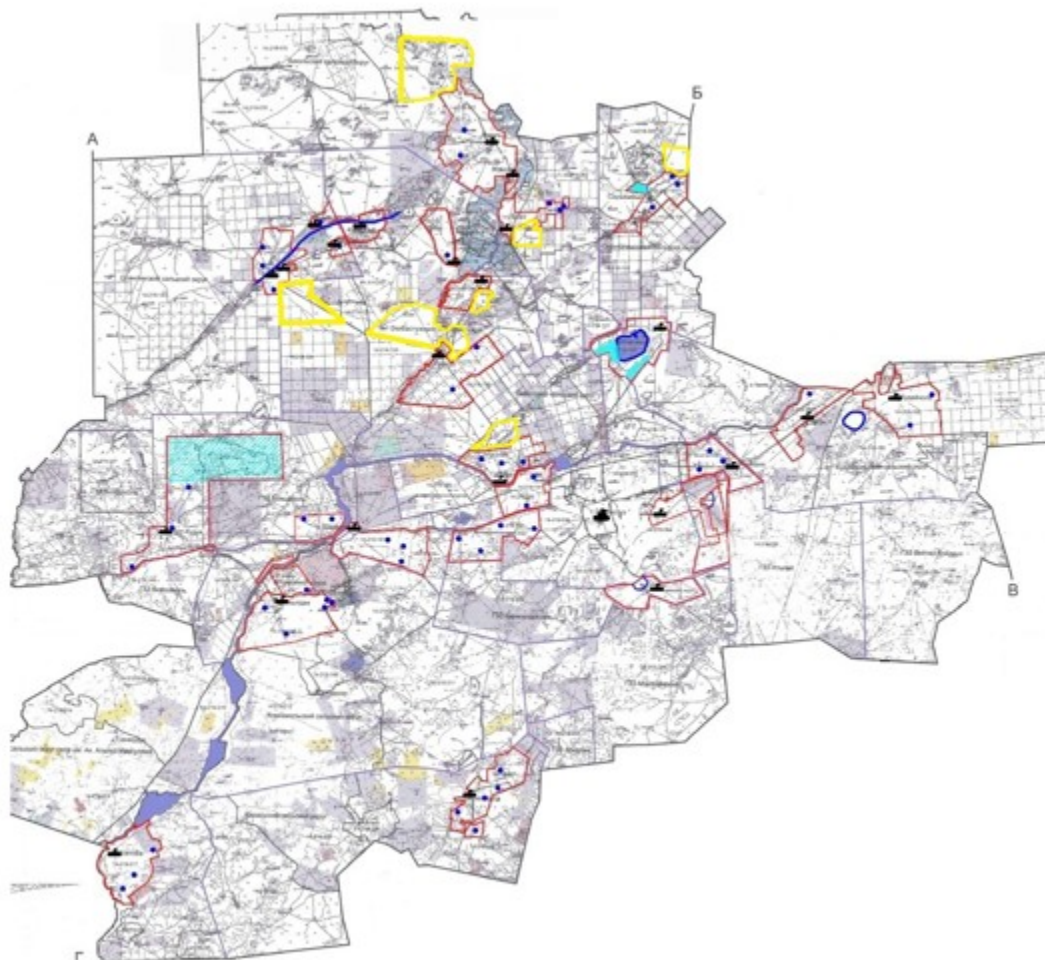


### Условные обозначения:

	город		свободные земельные участки
	населенные пункты		доступ к водоисточникам
	земельные участки находящиеся в землепользовании		колодцы
	границы сельских округов, сел, поселков		схема перераспределения пастбищ

Приложение 6  
к Плану по управлению  
пастбищами и их  
использованию по городу  
Экибастуз на 2018 - 2019 годы

**Схема размещения поголовья сельскохозяйственных животных на отгонных пастбищах физических и (или) юридических лиц, не обеспеченных пастбищами, расположенными при поселке, селе, сельском округе**



**Условные обозначения:**



город



границы сельских округов, сел, поселков



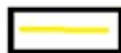
населенные пункты



свободные земельные участки



земельные участки находящиеся в землепользовании



отгонные пастбища

Приложение 7  
к Плану по управлению  
пастбищами и их  
использованию по городу  
Экибастуз на 2018 - 2019 годы

**Календарный график по использованию пастбищ, устанавливающий сезонные маршруты выпаса и передвижения сельскохозяйственных животных**

№ п/п	Наименование	Период отгона на отдаленные пастбища	Период возврата с отдаленных пастбищ
1	Аккольский сельский округ	апрель, 2 половина	октябрь, 2 декада
2	Байетский сельский округ	апрель, 2 половина	октябрь, 2 декада
3	Железнодорожный сельский округ	апрель, 2 половина	октябрь, 2 декада
4	Кояндынский сельский округ	апрель, 2 половина	октябрь, 2 декада
5	Сарыкамысский сельский округ	апрель, 2 половина	октябрь, 2 декада
6	Торткудукский сельский округ	апрель, 2 половина	октябрь, 2 декада
7	Экибастузский сельский округ	апрель, 2 половина	октябрь, 2 декада
8	Село имени академика Алькея Маргулана	апрель, 2 половина	октябрь, 2 декада
9	Село Шикылдак	апрель, 2 половина	октябрь, 2 декада
10	Поселок Солнечный	апрель, 2 половина	октябрь, 2 декада
11	Поселок Шидерты	апрель, 2 половина	октябрь, 2 декада