

## Об утверждении Плана по управлению пастбищами и их использованию по Лебяжинскому району на 2018 - 2019 годы

### *Утративший силу*

Решение маслихата Лебяжинского района Павлодарской области от 28 декабря 2017 года № 129/21. Зарегистрировано Департаментом юстиции Павлодарской области 11 января 2018 года № 5815. Утратило силу решением маслихата района Аккулы Павлодарской области от 19 июня 2019 года № 208/42 (вводится в действие со дня его первого официального опубликования)

**Сноска. Утратило силу решением маслихата района Аккулы Павлодарской области от 19.06.2019 № 208/42 (вводится в действие со дня его первого официального опубликования).**

В соответствии с подпунктом 1) статьи 8 Закона Республики Казахстан от 20 февраля 2017 года "О пастбищах", статьи 6 Закона Республики Казахстан от 23 января 2001 года "О местном государственном управлении и самоуправлении в Республике Казахстан", Лебяжинский районный маслихат **РЕШИЛ**:

1. Утвердить прилагаемый План по управлению пастбищами и их использованию по Лебяжинскому району на 2018 - 2019 годы.

2. Контроль за исполнением настоящего решения возложить на постоянную комиссию районного маслихата по вопросам аграрного сектора, экологии, энергетики, транспорта и связи.

3. Настоящее решение вводится в действие по истечении десяти календарных дней после дня его первого официального опубликования.

*Председатель сессии*

*Секретарь районного маслихата*

*К. Есимов*

*С. Мусинова*

Утвержден  
решением Лебяжинского  
районного маслихата  
от 28 декабря 2017 года  
№ 129/21

## План по управлению пастбищами и их использованию по Лебяжинскому району на 2018 - 2019 годы

### 1. Общие сведения

1. Настоящий План по управлению пастбищами и их использованию по Лебяжинскому району на 2018 - 2019 годы (далее – План) разработан в

соответствии с Земельным кодексом Республики Казахстан от 20 июня 2003 года, Законами Республики Казахстан от 20 февраля 2017 года "О пастбищах", от 23 января 2001 года "О местном государственном управлении и самоуправлении в Республике Казахстан", приказами Заместителя Премьер-Министра Республики Казахстан – Министра сельского хозяйства Республики Казахстан от 24 апреля 2017 года № 173 "Об утверждении Правил рационального использования пастбищ" (зарегистрирован в Министерстве юстиции Республики Казахстан от 28 апреля 2017 года № 15090) и приказами Министра сельского хозяйства Республики Казахстан от 14 апреля 2015 года № 3-3/32 "Об утверждении предельно допустимой нормы нагрузки на общую площадь пастбищ" (зарегистрирован в Министерстве юстиции Республики Казахстан от 15 мая 2015 года № 11064).

2. План принимается в целях рационального использования пастбищ, устойчивого обеспечения потребности в кормах и предотвращения процессов деградации пастбищ.

3. План содержит:

1) схему(карту) расположения пастбищ на территории административно-территориальной единицы в разрезе категорий земель, собственников земельных участков и землепользователей на основании правоустанавливающих документов, согласно приложению 1 к настоящему Плану;

2) приемлемые схемы пастбищеоборотов, согласно приложению 2 к настоящему Плану;

3) карту с обозначением внешних и внутренних границ и площадей пастбищ, в том числе сезонных, объектов пастбищной инфраструктуры, согласно приложению 3 к настоящему Плану;

4) схему доступа пастбищепользователей к водоисточникам (озерам, рекам, прудам, копаням, оросительным или обводнительным каналам, трубчатым или шахтным колодцам), составленную согласно норме потребления воды, согласно приложению 4 к настоящему Плану;

5) схему перераспределения пастбищ для размещения поголовья сельскохозяйственных животных физических и (или) юридических лиц, у которых отсутствуют пастбища, и перемещения его на предоставляемые пастбища, согласно приложению 5 к настоящему Плану;

6) схему размещения поголовья сельскохозяйственных животных на отгонных пастбищах физических и (или) юридических лиц, не обеспеченных пастбищами, расположенными при сельском округе, согласно приложению 6 к настоящему Плану;

7) календарный график по использованию пастбищ, устанавливающий сезонные маршруты выпаса и передвижения сельскохозяйственных животных, согласно приложению 7 к настоящему Плану.

4. План принят с учетом сведений о состоянии геоботанического обследования пастбищ, сведений о ветеринарно-санитарных объектах, данных о численности поголовья сельскохозяйственных животных с указанием их владельцев – пастбищепользователей, физических и (или) юридических лиц, данных о количестве гуртов, отар, табунов, сформированных по видам и половозрастным группам сельскохозяйственных животных, сведений о формировании поголовья сельскохозяйственных животных для выпаса на отгонных пастбищах, особенностей выпаса сельскохозяйственных животных на культурных и аридных пастбищах, сведений о сервитутах для прогона скота и иных данных, предоставленных государственными органами, физическими и (или) юридическими лицами.

## **2. Состояние земельного фонда района**

5. Лебяжинский район расположен на юге Павлодарской области и граничит на севере с Павлодарским и Щербактинским районами, на юге с Восточно-Казахстанской областью, на западе по реке Иртыш с Майским районом, на востоке с Российской Федерацией.

Районный центр – село Акку. Административно-территориальное деление состоит из 24 населенных пунктов расположенных в 10 сельских округах.

Климат района резко континентальный, зима сравнительно холодная, лето жаркое. В январе среднегодовая температура воздуха 25-30°, в июле 35-40°. Среднегодовой размер осадков - 285 мм.

6. Общая площадь земель района 606976 гектар (далее – га), из них пастбищные земли - 498343 га.

По категориям земли подразделяются на:

земли сельскохозяйственного назначения - 373013га;

земли населенных пунктов - 128856га;

земли промышленности, транспорта, связи, для нужд космической деятельности, обороны, национальной безопасности и иного не сельскохозяйственного назначения 1458 га;

земли особо охраняемых природных территорий, земли оздоровительного, рекреационного и историко – культурного назначения - 160396 га;

земли водного фонда - 5837 га;

земли запаса - 113491 га.

### **3. Описание пастбищ**

7. Пастбища, в связи с природно-климатической особенностью района относятся к природным пастбищам. Культурных и аридных пастбищ на территории района нет.

На территории района приоритетно светло-каштановая почва.

Северная часть района для которой характерны ковыльно-разнотравные степи на черноземах южных и темнокаштановых почвах, голофитные степи на солонцах и засоленных почвах, а также мезофитная и гидрофитная растительность на отрицательных элементах рельефа.

Средняя урожайность пастбищных угодий составляет 3,5 центнер/га.

Фонд кормов пастбищ используется в пастбищный период продолжительностью 180-200 дней.

### **4. Использование пастбищ**

8. Основными пользователями пастбищ на территории района являются сельскохозяйственные формирования. Скот населения в населенных пунктах пасется на отведенных землях.

Во всех сельских округах для выпаса сельскохозяйственных животных на отгонных пастбищах выделены земельные участки.

9. Количество поголовья сельскохозяйственных животных на территории района: крупного рогатого скота 30706 голов, мелкого рогатого скота 38324 голов, лошадей 8863 голов.

10. Сформированные стада, отары, табуны сельскохозяйственных животных по видам распределились следующим образом:

112 стада крупного рогатого скота;

135 отар мелкого рогатого скота;

79 табунов лошадей.

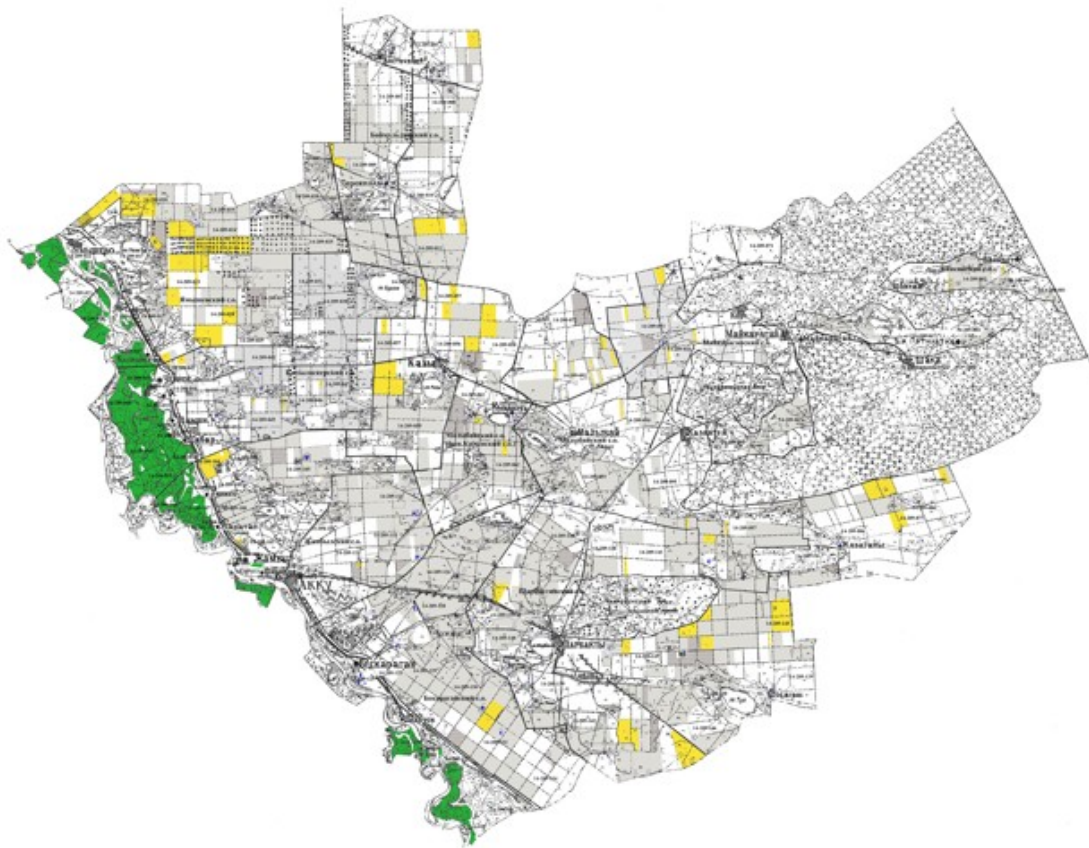
### **5. Ветеринарно-санитарные объекты**

11. В районе действует 25 ветеринарно-санитарных объектов, из них 15 скотомогильников, 10 ветеринарных пунктов.



### **6. Сервитуты для прогона скота**

12. Сервитуты для прогона скота не установлены.

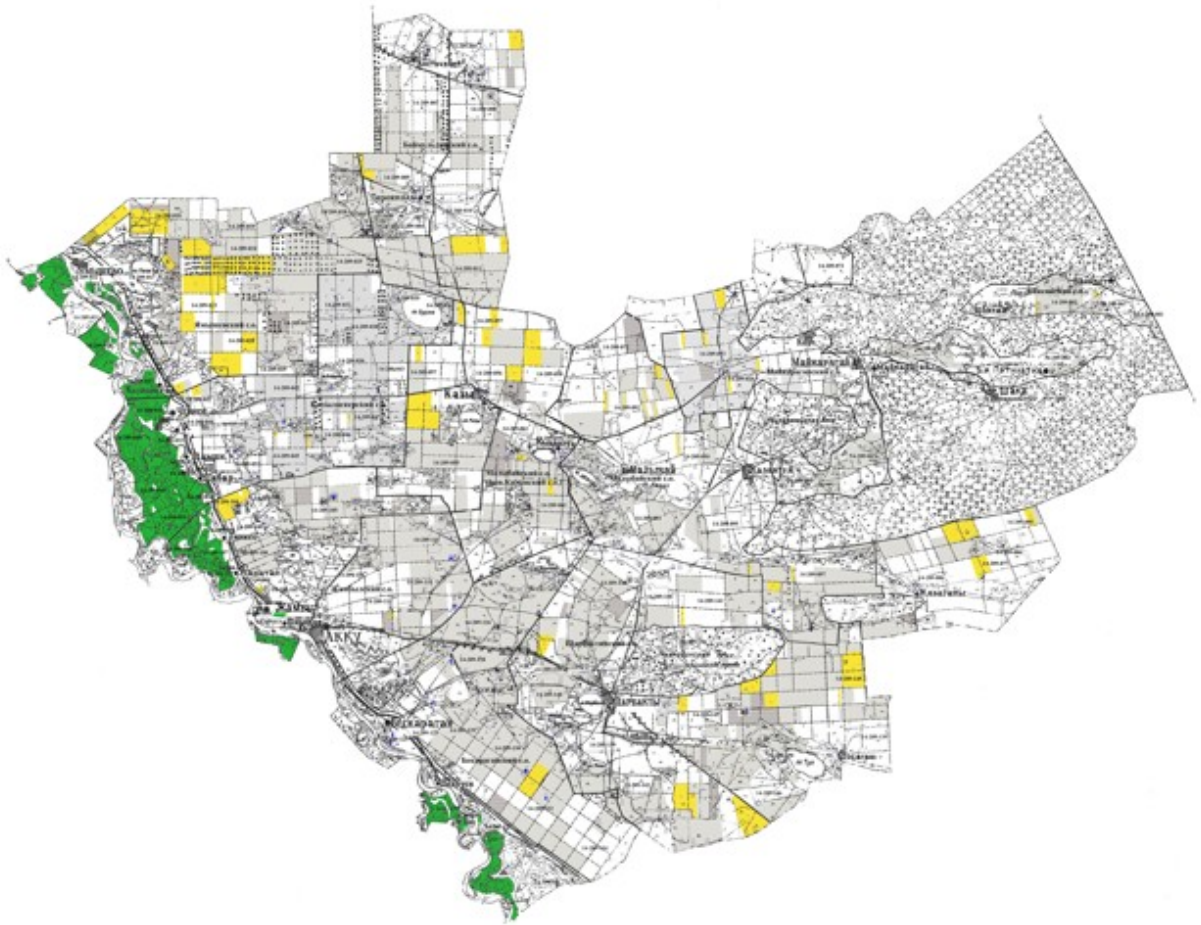
**Схема (карта) расположения пастбищ на территории Павлодарского района  
в разрезе категорий земель, собственников земельных участков и  
землепользователей  
на основании правоустанавливающих документов**






**Условные знаки и обозначения:**

-  - границы сельских округов
-  - границы кадастровых кварталов

## Приемлемые схемы пастбищеоборотов на территории Лебяжинского района



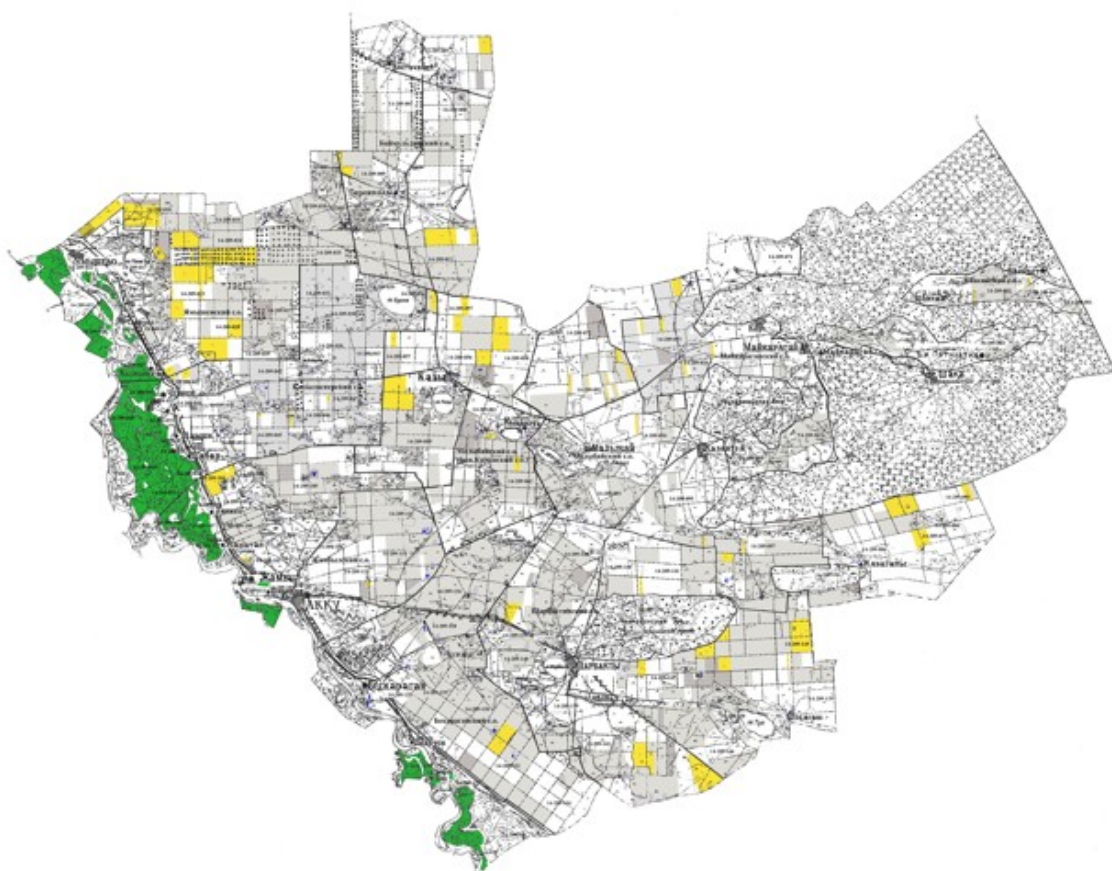
### Условные знаки и обозначения:

-  - границы сельских округов
-  - границы кадастровых кварталов
-  - кадастровый номер квартала









Приложение 3  
к Плану по управлению  
пастбищами и их  
использованию по  
Лебяжинскому району  
на 2018 - 2019 годы

**Карта Лебяжинского района с обозначением внешних и внутренних границ и площадей пастбищ, в том числе сезонных, объектов пастбищной инфраструктуры**



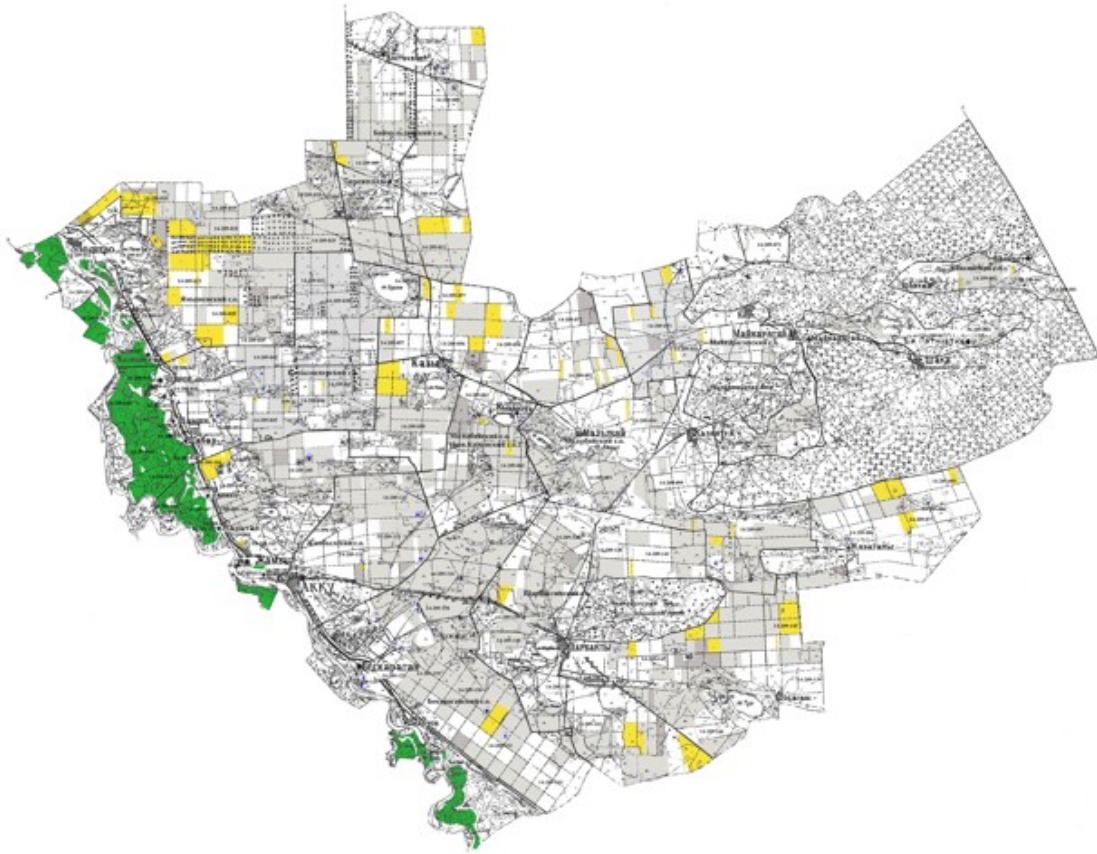
**Условные знаки и обозначения:**

-  - границы сельских округов
-  - границы кадастровых кварталов
-  - кадастровый номер квартала
-  - трубчатые колодцы
-  - самоизливающие скважины
-  - шахтные колодцы

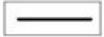

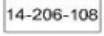



Приложение 4  
к Плану по управлению  
пастбищами и их  
использованию по  
Лебяжинскому району  
на 2018 - 2019 годы

**Схема доступа пастбищепользователей к водоисточникам  
(озерам, рекам, прудам, оросительным или обводнительным каналам,  
трубчатым  
или шахтным колодцам), составленную согласно норме потребления  
воды,  
на территории Лебяжинского района**





**Условные знаки и обозначения:**

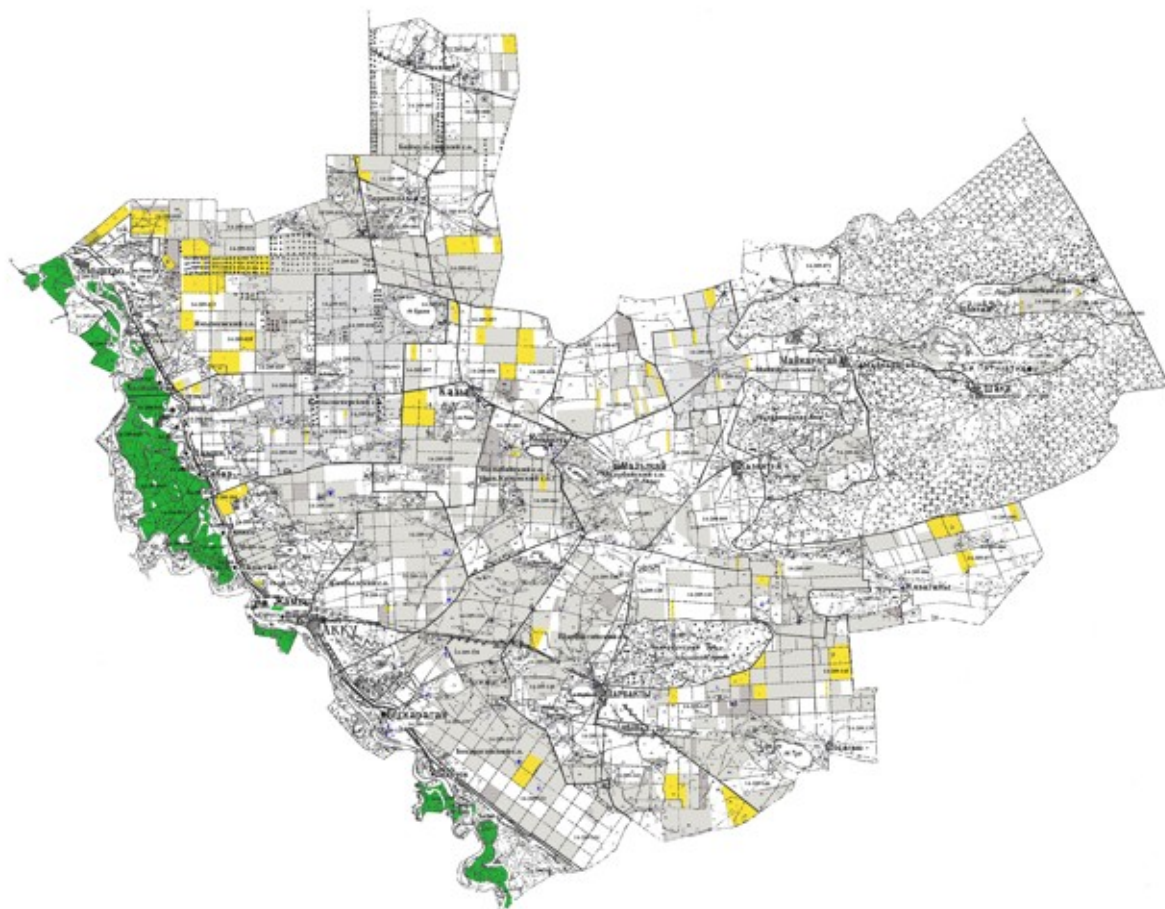
	- границы сельских округов
	- границы кадастровых кварталов
	- кадастровый номер квартала
	- трубчатые колодцы
	- самоизливающие скважины
	- шахтные колодцы

Техническое состояние обводнительных сооружений:






	- исправное
	- исправное
	- рекомендуемое к списанию
	- требуется реконструкция
	- исправное
	- требуется реконструкция

Приложение 5  
к Плану по управлению  
пастбищами и их  
использованию по  
Лебяжинскому району  
на 2018 - 2019 годы

**Схема перераспределения пастбищ для размещения поголовья сельскохозяйственных животных физических и (или) юридических лиц, у которых отсутствуют пастбища, и перемещения его на предоставляемые пастбища на территории Лебяжинского района**

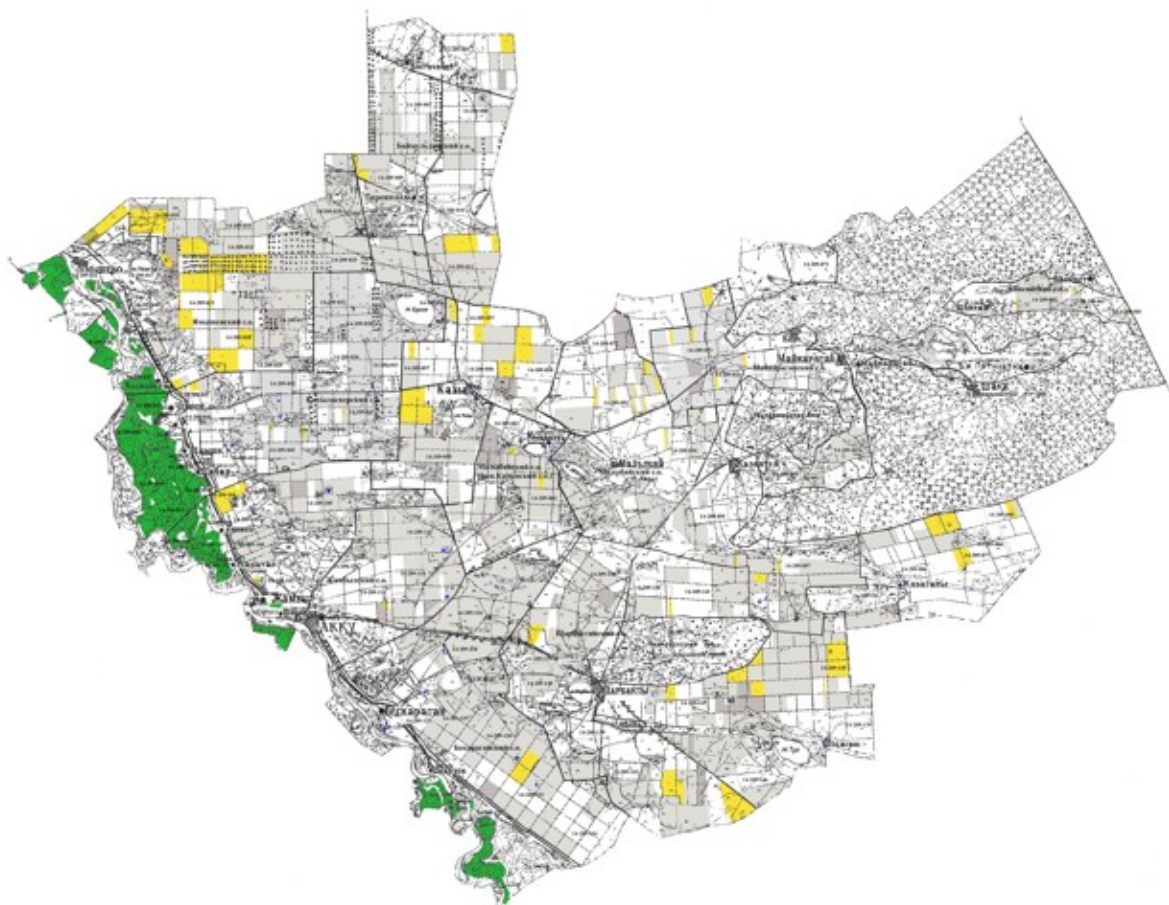


**Сельскохозяйственные угодья:**



-  - пашня неорошаемая
-  - пастбище
-  - пастбище коренного улучшения
-  - сенокосы
-  - неиспользуемые участки сельскохозяйственных угодий

Приложение 6  
к Плану по управлению  
пастбищами и их  
использованию по  
Лебяжинскому району  
на 2018 - 2019 годы

**Схема размещения поголовья сельскохозяйственных животных на отгонных пастбищах физических и (или) юридических лиц, не обеспеченных пастбищами, расположенными при поселке, селе, сельском округе на территории Лебяжинского района**



**Условные знаки и обозначения:**

-  - границы сельских округов
-  - границы кадастровых кварталов

Приложение 7  
к Плану по управлению  
пастбищами и их  
использованию по  
Лебяжинскому району  
на 2018 - 2019 годы

**Календарный график  
по использованию пастбищ, устанавливающий сезонные маршруты  
выпаса и передвижения сельскохозяйственных животных**

№ п/п	Наименование сельского округа	Период отгона животных на пастбища	Период отгона животных с пастбища
1	Баймульдинский	Вторая половина апреля	Вторая половина октября
2	Жамбылский	Вторая половина апреля	Вторая половина октября
3	Кызылагашский	Вторая половина апреля	Вторая половина октября
4	Кызыласкерский	Вторая половина апреля	Вторая половина октября
5	Лебяжинский	Вторая половина апреля	Вторая половина октября
6	Майкарагайский	Вторая половина апреля	Вторая половина октября
7	Малыбайский	Вторая половина апреля	Вторая половина октября
8	Шакинский	Вторая половина апреля	Вторая половина октября
9	Шарбактинский	Вторая половина апреля	Вторая половина октября
10	Ямышевский	Вторая половина апреля	Вторая половина октября

© 2012. РГП на ПХВ «Институт законодательства и правовой информации Республики Казахстан»  
Министерства юстиции Республики Казахстан