

Об утверждении Плана по управлению пастбищами и их использованию по Успенскому району на 2018 год

Утративший силу

Решение маслихата Успенского района Павлодарской области от 22 декабря 2017 года № 107/23. Зарегистрировано Департаментом юстиции Павлодарской области 11 января 2018 года № 5814. Утратило силу решением маслихата Успенского района Павлодарской области от 9 августа 2018 года № 172/35 (вводится в действие по истечении десяти календарных дней после дня его первого официального опубликования)

Сноска. Утратило силу решением маслихата Успенского района Павлодарской области от 09.08.2018 № 172/35 (вводится в действие по истечении десяти календарных дней после дня его первого официального опубликования).

В соответствии с подпунктом 1) статьи 8 Закона Республики Казахстан от 20 февраля 2017 года "О пастбищах", статьей 6 Закона Республики Казахстан от 23 января 2001 года "О местном государственном управлении и самоуправлении в Республике Казахстан", Успенский районный маслихат **РЕШИЛ:**

1. Утвердить прилагаемый План по управлению пастбищами и их использованию по Успенскому району на 2018 год.

2. Контроль за исполнением данного решения возложить на постоянную комиссию Успенского районного маслихата по аграрным вопросам.

3. Настоящее решение вводится в действие по истечении десяти календарных дней после дня его первого официального опубликования.

Председатель сессии,

секретарь районного маслихата

Р. Бечелова

Утвержден
решением Успенского
районного маслихата от 22
декабря 2017 года № 107/23

План по управлению пастбищами и их использованию по Успенскому району на 2018 год

1. Общие сведения

1. Настоящий План по управлению пастбищами и их использованию по Успенскому району на 2018 год (далее - План) разработан в соответствии с Земельным кодексом Республики Казахстан от 20 июня 2003 года, Законами

Республики Казахстан от 20 февраля 2017 года "О пастбищах", от 23 января 2001 года "О местном государственном управлении и самоуправлении в Республике Казахстан", приказом Заместителя Премьер-Министра Республики Казахстан - Министра сельского хозяйства Республики Казахстан от 24 апреля 2017 года № 173 "Об утверждении Правил рационального использования пастбищ" и приказом Министра сельского хозяйства Республики Казахстан от 14 апреля 2015 года № 3-3/332 "Об утверждении предельно допустимой нормы нагрузки на общую площадь пастбищ".

2. План принимается в целях рационального использования пастбищ, устойчивого обеспечения потребности в кормах и предотвращения процессов деградации пастбищ.

3. План содержит:

1) схему (карту) расположения пастбищ на территории Успенского района в разрезе категорий земель, собственников земельных участков и землепользователей на основании правоустанавливающих документов, согласно приложению 1 к настоящему Плану;

2) приемлемые схемы пастбищеоборотов, согласно приложению 2 к настоящему Плану;

3) карту с обозначением внешних и внутренних границ и площадей пастбищ, в том числе сезонных, объектов пастбищной инфраструктуры, согласно приложению 3 к настоящему Плану;

4) схему доступа пастбищепользователей к водоисточникам (озерам, рекам, прудам, копаням, оросительным или обводнительным каналам, трубчатым или шахтным колодцам), составленную согласно норме потребления воды, согласно приложению 4 к настоящему Плану;

5) схему перераспределения пастбищ для размещения поголовья сельскохозяйственных животных физических и (или) юридических лиц, у которых отсутствуют пастбища, и перемещения его на предоставляемые пастбища, согласно приложению 5 к настоящему Плану;

6) схему размещения поголовья сельскохозяйственных животных на отгонных пастбищах физических и (или) юридических лиц, не обеспеченных пастбищами, расположенными при поселке, селе, сельском округе, согласно приложению 6 к настоящему Плану;

7) календарный график по использованию пастбищ, устанавливающий сезонные маршруты выпаса и передвижения сельскохозяйственных животных, согласно приложению 7 к настоящему Плану.

4. План принят с учетом сведений о состоянии геоботанического обследования пастбищ, сведений о ветеринарно-санитарных объектах, данных о численности поголовья сельскохозяйственных животных с указанием их

владельцев – пастбищепользователей, физических и (или) юридических лиц, данных о количестве гуртов, отар, табунов, сформированных по видам и половозрастным группам сельскохозяйственных животных, сведений о формировании поголовья сельскохозяйственных животных для выпаса на отгонных пастбищах, особенностей выпаса сельскохозяйственных животных на культурных и аридных пастбищах, сведений о сервитутах для прогона скота и иных данных, предоставленных государственными органами, физическими и (или) юридическими лицами.

2. Состояние земельного фонда

5. Успенский район расположен на востоке Павлодарской области северо-восточнее города Павлодара и граничит: на северо-западе с Качирским районом, на юго-западе с Павлодарским районом, на юго-востоке с Щербактинским районом, на востоке с землями Российской Федерации. Районный центр - село Успенка. Административно-территориальное деление состоит из 21 сельских населенных пунктов расположенных в 9 сельских округах и 3 населенных пунктах.

Климат района резко континентальный, зима сравнительно холодная, лето жаркое. В январе среднегодовая температура воздуха -18 - -19 градусов по Цельсию, в июле +20 - +21 градусов по Цельсию. Среднеговой размер осадков - 200-300 миллиметров.

6. Общая площадь земель Успенского района 549 416 гектар (далее - га), из них пастбищные земли 180 157 га.

По категориям земли подразделяются на:

земли сельскохозяйственного назначения - 338 242 га;

земли населенных пунктов - 78 448,39 га;

земли промышленности, транспорта, связи, для нужд космической деятельности, обороны, национальной безопасности и иного не сельскохозяйственного назначения - 2 026,88 га;

земли особо охраняемые природных территорий, земли оздоровительного, рекреационного и историко-культурного назначения - 11 544 га;

земли водного фонда - 22 924 га;

земли запаса - 117 183,1 га.

3. Описание пастбищ

7. Пастбища, в связи с природно-климатической особенностью района относятся к природным пастбищам. Культурных и аридных пастбищ нет.

На территории района каштановая (темно-каштановая) почва.

Территория района входит в подзону разнотравных ковыльных степей. Насчитывается примерно 90 видов широко распространенных цветковых растений, относящихся к 20 семействам и 70 родам. Наибольшее распространение получили три семейства: злаковые, сложноцветные, маревые, также типчак, ковыль, тонконог тонкий, различные виды полыни.

Средняя урожайность пастбищных угодий составляет 3,5 центнер/га.

Фонд кормов пастбищ используется в пастбищный период продолжительностью 180-200 дней.

4. Использование пастбищ

8. Основными пользователями пастбищ на территории района являются сельскохозяйственные формирования. Скот населения в населенных пунктах пасется на отведенных землях.

9. Количество поголовья сельскохозяйственных животных: у физических лиц - 16 868 голов крупного рогатого скота (далее - КРС), 20 513 голов мелкого рогатого скота (далее - МРС), 3 433 головы лошадей; у юридических лиц - 5 438 голов КРС, 1 671 головы лошадей. В целом по району 22 306 головы КРС, 20 513 головы МРС, 5 104 головы лошадей.

10. Сформированные стада, отары, табуны сельскохозяйственных животных по видам распределились следующим образом:

83 стада КРС;

21 отара МРС;

22 табунов лошадей.

5. Ветеринарно-санитарные объекты

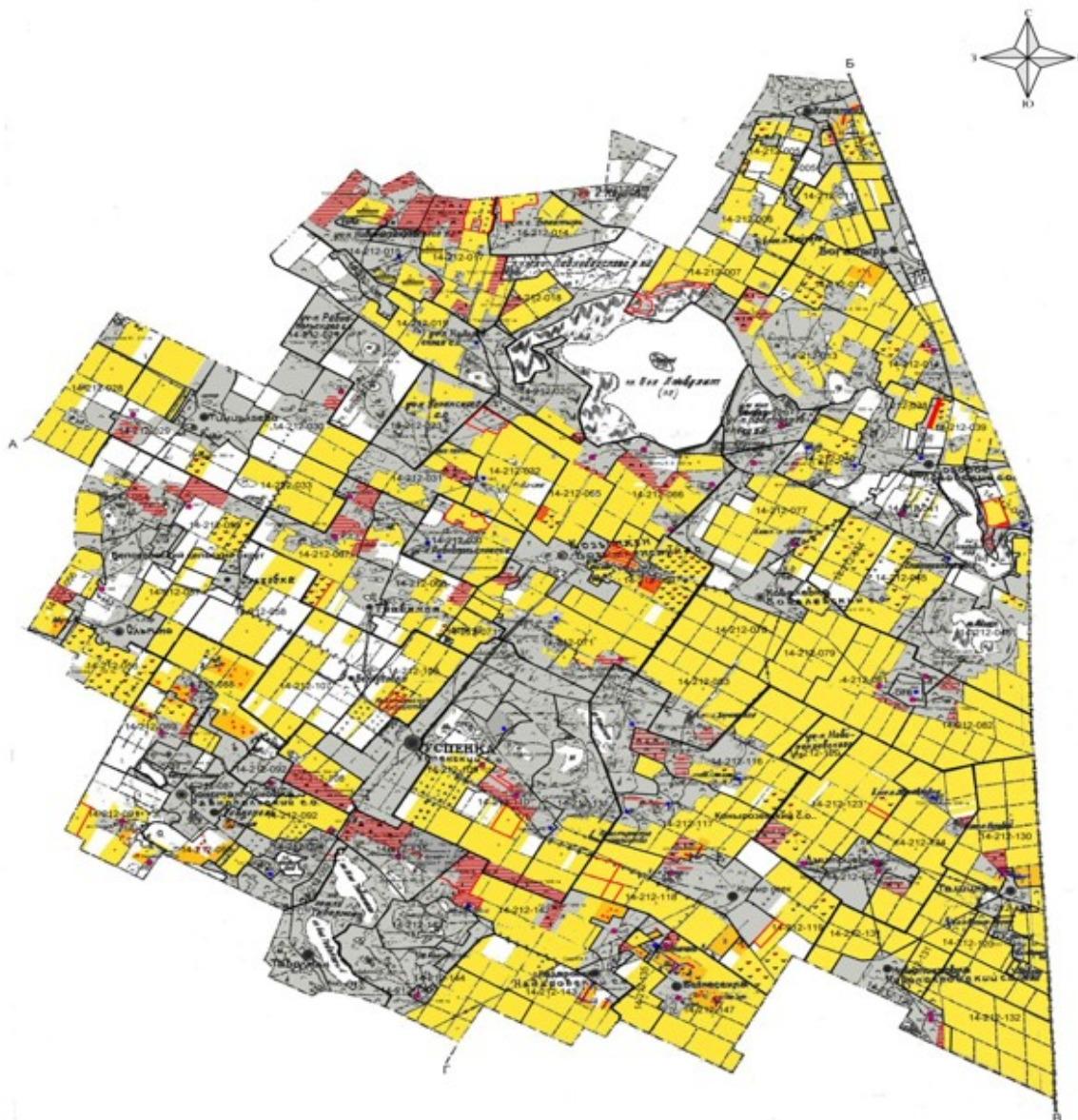
11 В Успенском районе действуют 29 ветеринарно-санитарных объектов, из них: 12 скотомогильников, 12 ветеринарных пунктов, 5 убойных пунктов.

6. Сервитуты для прогона скота

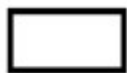
12. Сервитуты для прогона скота не установлены.

Приложение 1
к Плану по управлению
пастбищами и их
использованию по Успенскому
району на 2018 год

Схема (карта) расположения пастбищ на территории Успенского района в разрезе категорий земель, собственников земельных участков и землепользователей на основании правоустанавливающих документов



Условные обозначения:



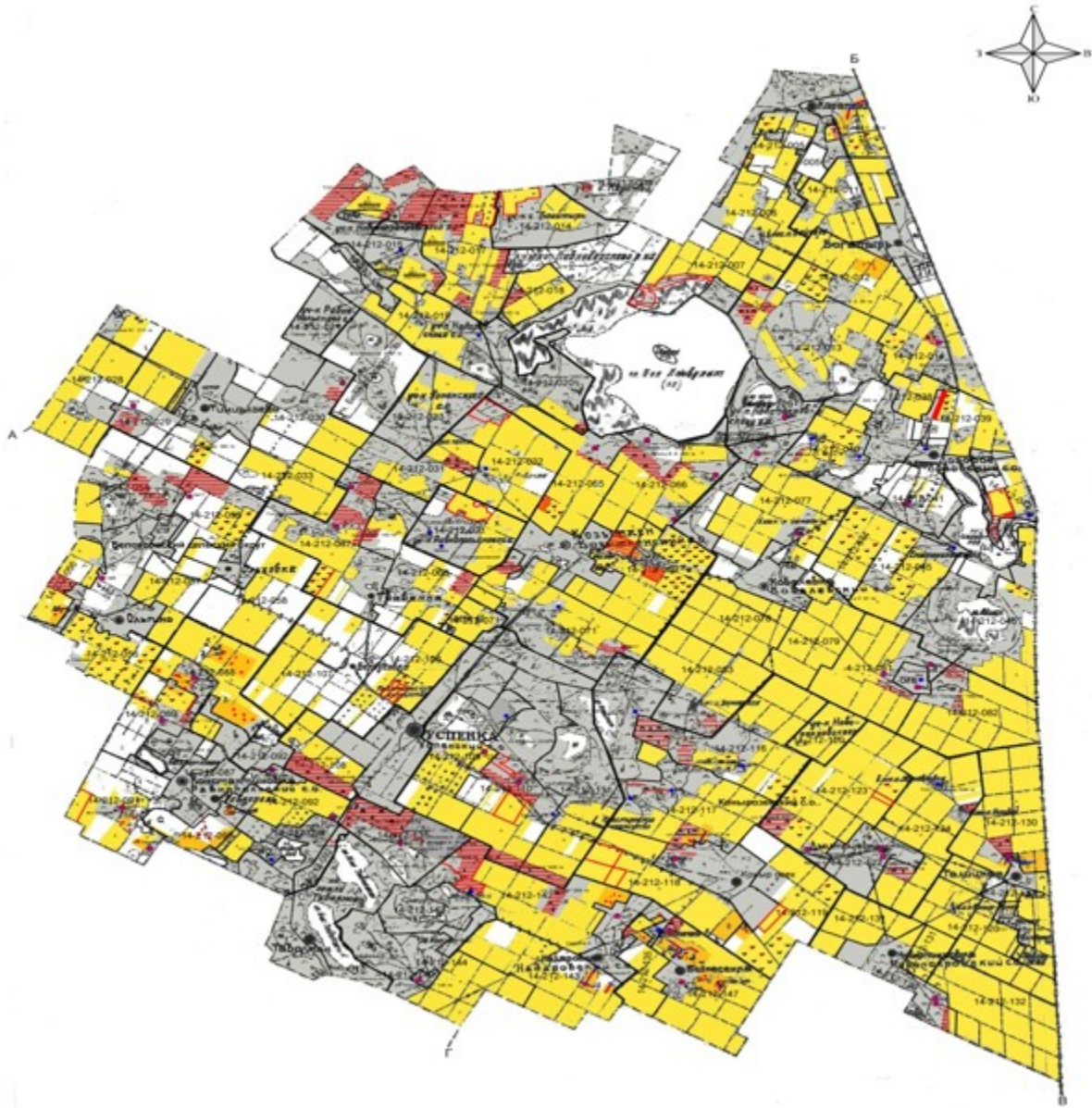
- границы округа;



- земельные участки, находящиеся в землепользовании.

Приложение 2
к Плану по управлению
пастбищами и их
использованию по Успенскому
району на 2018 год

Приемлемые схемы пастбищеоборотов



Условные обозначения:



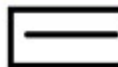
- районный центр;



- населенные пункты;



- земельные участки, находящиеся в землепользовании;



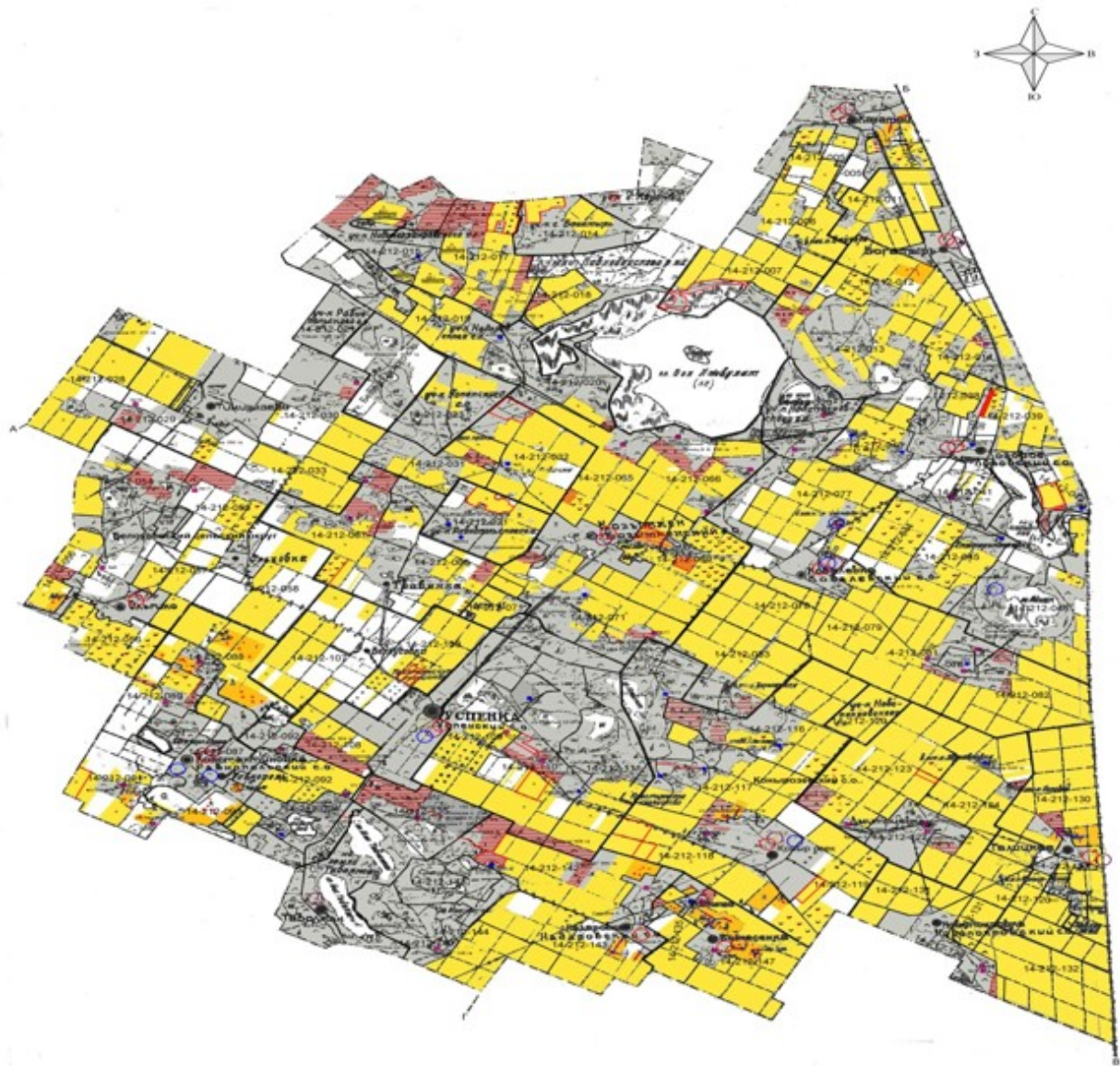
- границы сельских округов, сел, поселков;



- свободные земельные участки.

Приложение 3
к Плану по управлению
пастбищами и их
использованию по Успенскому
району на 2018 год

**Карта с обозначением внешних и внутренних границ и площадей пастбищ
,
в том числе сезонных, объектов пастбищной инфраструктуры**



Условные обозначения:



- районный центр;



- населенные пункты;



- земельные участки, находящиеся в землепользовании;



- границы сельских округов, сел, поселков;

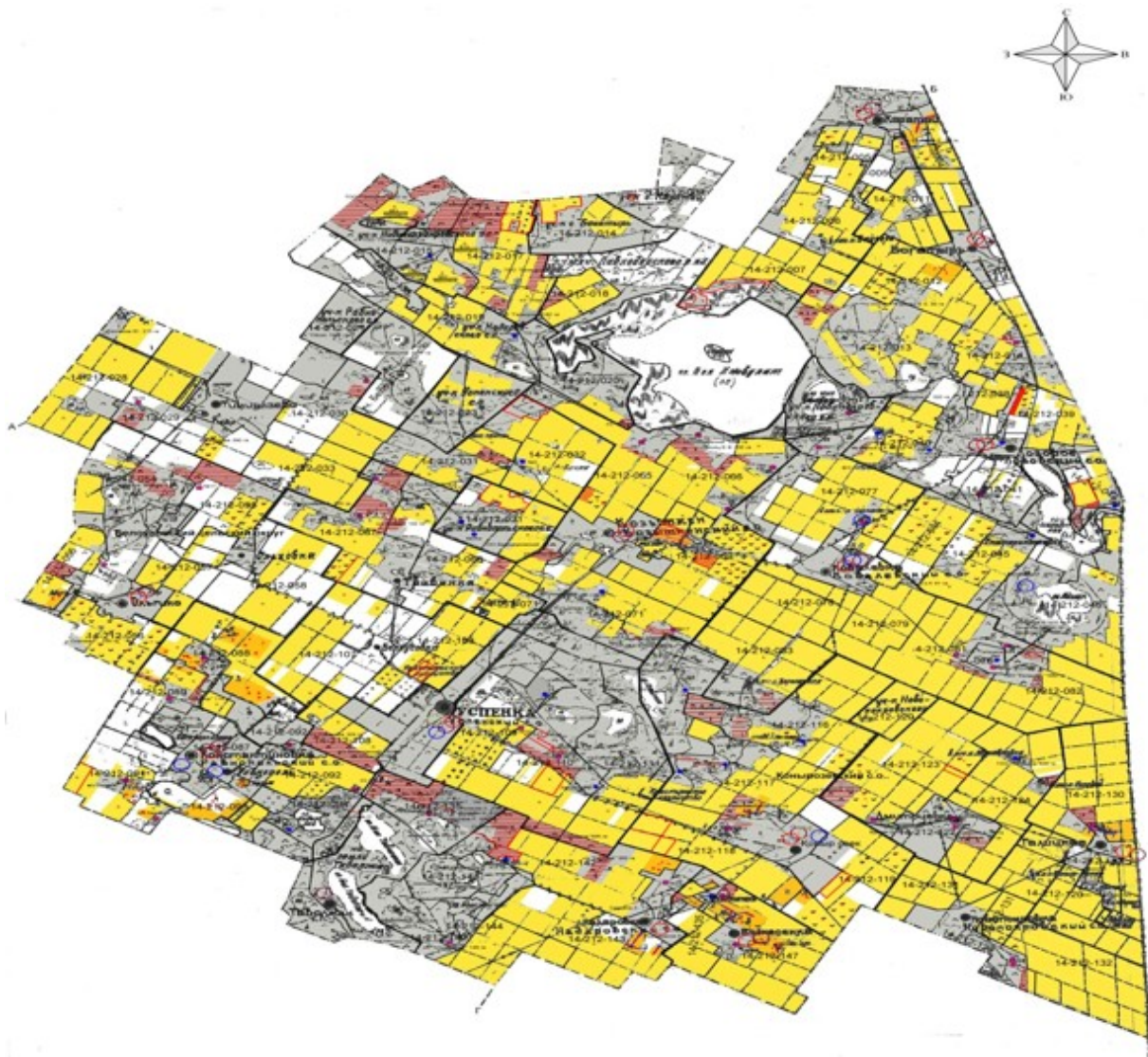


- свободные земельные участки;




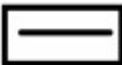





- объекты пастбищной инфраструктуры.

**Схема доступа пастбищепользователей к водоисточникам
(озерам, рекам, прудам, копаням, оросительным или
обводнительным каналам, трубчатым или шахтным колодцам)**

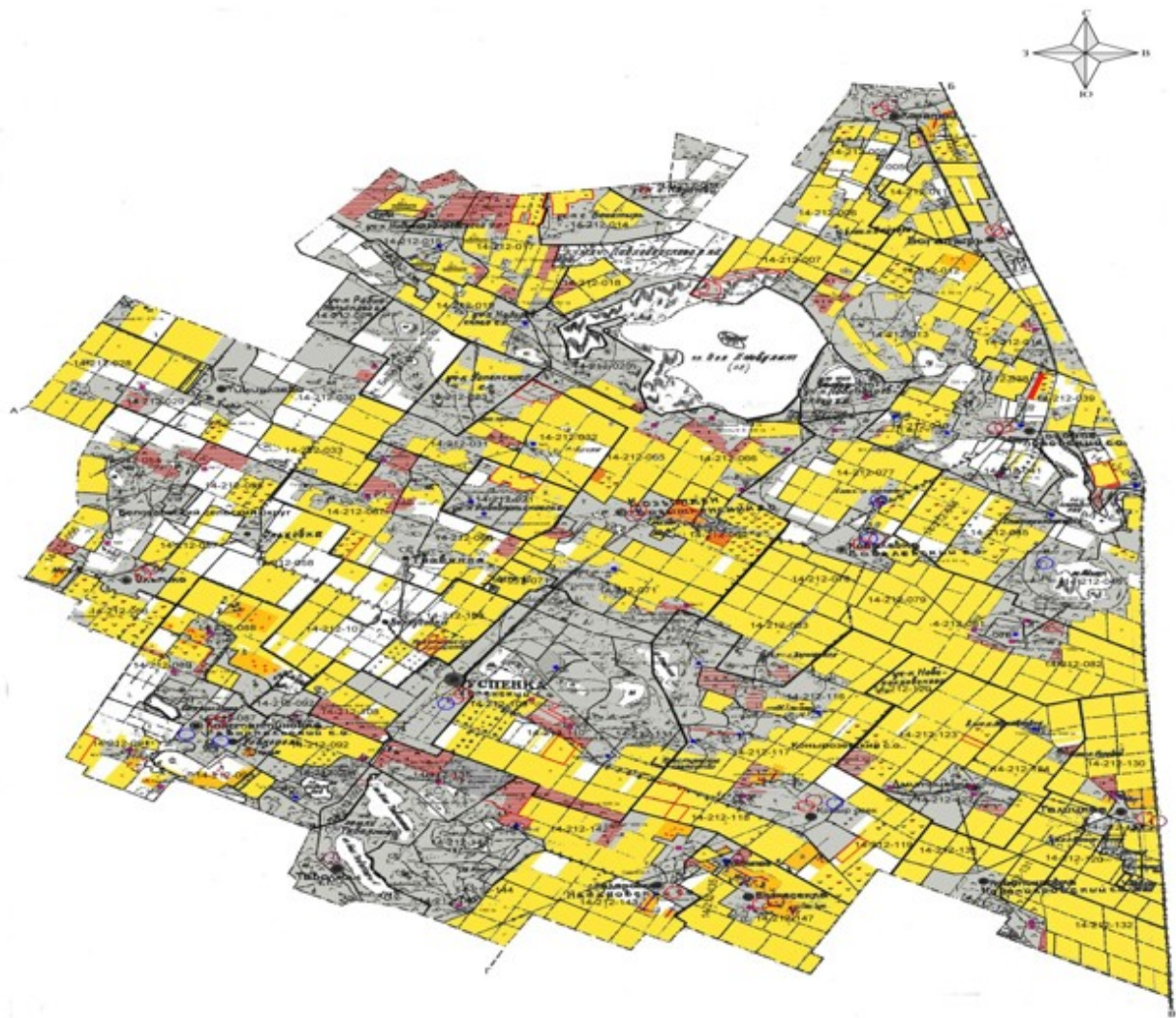


Условные обозначения:




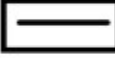


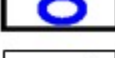

-  - районный центр;
-  - населенные пункты;
-  - земельные участки, находящиеся в землепользовании;
-  - границы сельских округов, сел, поселков;
-  - свободные земельные участки;
-  - доступ к водисточникам;
-  - колодцы.

Приложение 5
к Плану по управлению
пастбищами и их
использованию по Успенскому
району на 2018 год

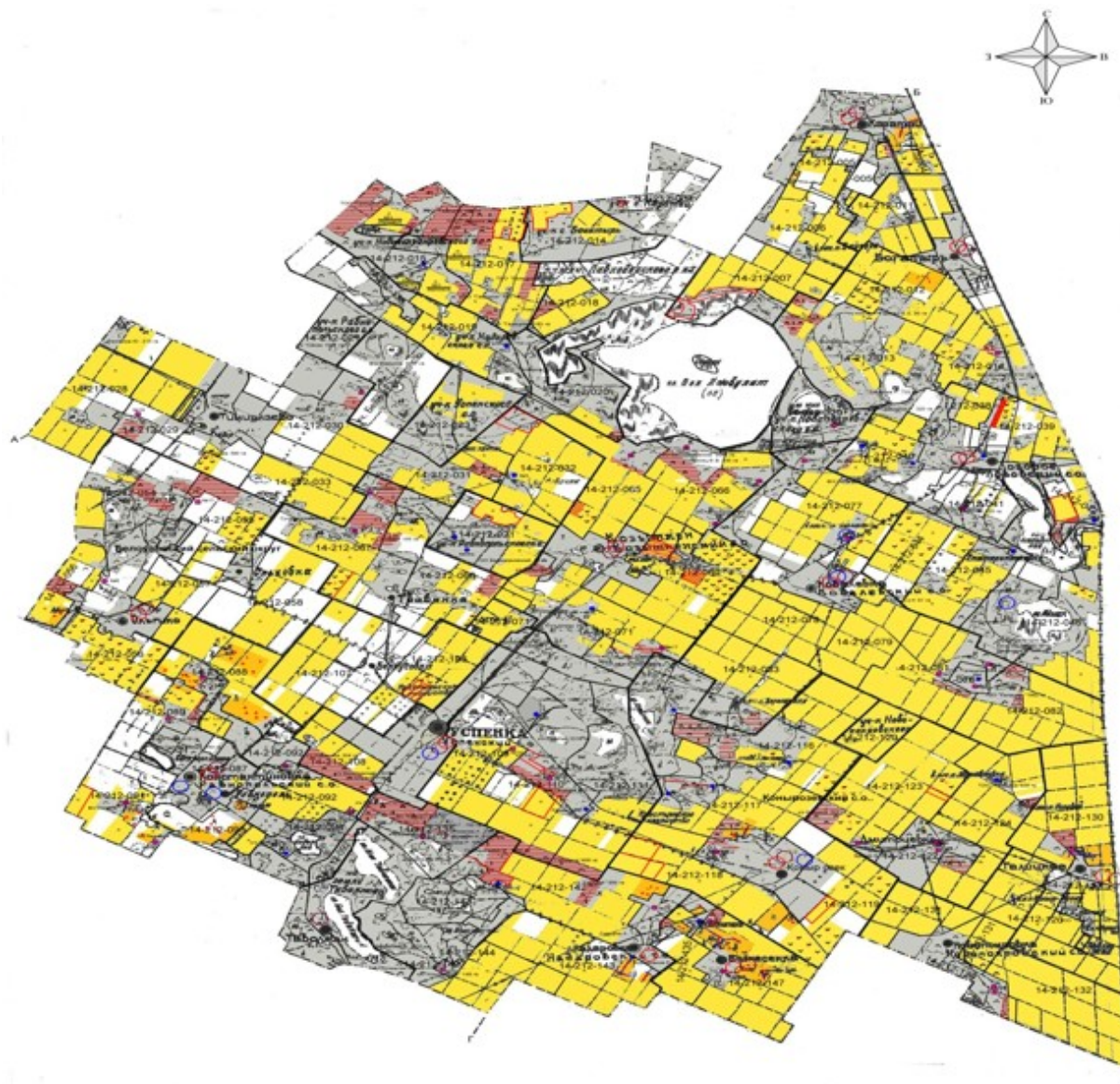
Схема перераспределения пастбищ для размещения поголовья сельскохозяйственных животных физических и (или) юридических лиц, у которых отсутствуют пастбища, и перемещения его на предоставляемые пастбища






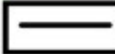


Условные обозначения:

-  - районный центр;
-  - населенные пункты;
-  - земельные участки, находящиеся в землепользовании;
-  - границы сельских округов, сел, поселков;
-  - свободные земельные участки;
-  - доступ к водоисточникам;
-  - колодцы;
-  - схема перераспределение пастбищ.

**Схема размещения поголовья сельскохозяйственных
животных на отгонных пастбищах физических и (или)
юридических лиц, не обеспеченных пастбищами,
расположенными при поселке, селе, сельском округе**



Условные обозначения:

-  - районный центр;
-  - населенные пункты;
-  - земельные участки, находящиеся в землепользовании;
-  - границы сельских округов, сел, поселков;
-  - свободные земельные участки;
-  - отгонные пастбища.

Приложение 7
к Плану по управлению
пастбищами и их
использованию по Успенскому
району на 2018 год

**Календарный график по использованию пастбищ, устанавливающий
сезонные
маршруты выпаса и передвижения сельскохозяйственных животных**

№ п/п	Наименование	Период отгона на отдаленные пастбища	Период возврата с отдаленных пастбищ
1	село Каратай	апрель, половина	октябрь, 2 декада
2	село Богатырь	апрель, половина	октябрь, 2 декада
3	Лозовский сельский округ	апрель, половина	октябрь, 2 декада
4	Ковалевский сельский округ	апрель, половина	октябрь, 2 декада
5	Козыкеткенский сельский округ	апрель, половина	октябрь, 2 декада
6	Успенский сельский округ	апрель, половина	октябрь, 2 декада
7	Белоусовский сельский округ	апрель, половина	октябрь, 2 декада
8	Коньрозекский сельский округ	апрель, половина	октябрь, 2 декада
9	Новопокровский сельский округ	апрель, половина	октябрь, 2 декада
10	Надаровский сельский округ	апрель, половина	октябрь, 2 декада
11	Равнопольский сельский округ	апрель, половина	октябрь, 2 декада
12	село Таволжан	апрель, половина	октябрь, 2 декада

© 2012. РГП на ПХВ «Институт законодательства и правовой информации Республики Казахстан»
Министерства юстиции Республики Казахстан