

Об утверждении Плана по управлению пастбищами и их использованию по Щербактинскому району на 2018 - 2019 годы

Утративший силу

Решение маслихата Щербактинского района Павлодарской области от 28 декабря 2017 года № 115/33. Зарегистрировано Департаментом юстиции Павлодарской области 12 января 2018 года № 5816. Утратило силу решением маслихата Щербактинского района Павлодарской области от 4 июля 2018 года № 138/41 (вводится в действие по истечении десяти календарных дней после дня его первого официального опубликования)

Сноска. Утратило силу решением маслихата Щербактинского района Павлодарской области от 04.07.2018 № 138/41 (вводится в действие по истечении десяти календарных дней после дня его первого официального опубликования).

В соответствии с подпунктом 1) статьи 8 Закона Республики Казахстан от 20 февраля 2017 года "О пастбищах", подпунктом 15) пункта 1 статьи 6 Закона Республики Казахстан от 23 января 2001 года "О местном государственном управлении и самоуправлении в Республике Казахстан", Щербактинский районный маслихат **РЕШИЛ**:

1. Утвердить прилагаемый План по управлению пастбищами и их использованию по Щербактинскому району на 2018 - 2019 годы.

2. Контроль за исполнением настоящего решения возложить на постоянную комиссию Щербактинского районного маслихата по вопросам законности и социальной политики.

3. Настоящее решение вводится в действие по истечении десяти календарных дней после дня его первого официального опубликования.

*Председатель сессии,
секретарь районного маслихата*

С. Шпехт

Утвержден
решением Щербактинского
районного маслихата
№ 115/33
от 28 декабря 2017 года

План по управлению пастбищами и их использованию по Щербактинскому району на 2018 – 2019 годы

1. Общие сведения

1. Настоящий План по управлению пастбищами и их использованию по Щербактинскому району на 2018 - 2019 годы (далее - План) разработан в соответствии с Земельным кодексом Республики Казахстан от 20 июня 2003 года, Законами Республики Казахстан от 20 февраля 2017 года "О пастбищах", от 23 января 2001 года "О местном государственном управлении и самоуправлении в Республике Казахстан", приказами Заместителя Премьер - Министра Республики Казахстан - Министра сельского хозяйства Республики Казахстан от 24 апреля 2017 года № 173 "Об утверждении Правил рационального использования пастбищ" и Министра сельского хозяйства Республики Казахстан от 14 апреля 2015 года № 3-3/332 "Об утверждении предельно допустимой нормы нагрузки на общую площадь пастбищ".

2. План принимается в целях рационального использования пастбищ, устойчивого обеспечения потребности в кормах и предотвращения процессов деградации пастбищ.

3. План содержит:

1) схему (карту) расположения пастбищ на территории Щербактинского района в разрезе категорий земель, собственников земельных участков и землепользователей на основании правоустанавливающих документов, согласно приложению 1 к настоящему Плану;

2) приемлемые схемы пастбищеоборотов, согласно приложению 2 к настоящему Плану;

3) карту с обозначением внешних, внутренних границ и площадей пастбищ, в том числе сезонных, объектов пастбищной инфраструктуры, согласно приложению 3 к настоящему Плану;

4) схему доступа пастбищепользователей к водоисточникам (озерам, трубчатым колодцам), составленную согласно норме потребления воды, согласно приложению 4 к настоящему Плану;

5) схему перераспределения пастбищ для размещения поголовья сельскохозяйственных животных физических и (или) юридических лиц, у которых отсутствуют пастбища, и перемещения его на предоставляемые пастбища, согласно приложению 5 к настоящему Плану;

6) схему размещения поголовья сельскохозяйственных животных на отгонных пастбищах физических и (или) юридических лиц, не обеспеченных пастбищами, расположенными при сельском округе, согласно приложению 6 к настоящему Плану;

7) календарный график по использованию пастбищ, устанавливающий сезонные маршруты выпаса и передвижения сельскохозяйственных животных, согласно приложению 7 к настоящему Плану.

4. План принят с учетом сведений о состоянии геоботанического обследования пастбищ, сведений о ветеринарно-санитарных объектах, данных о численности поголовья сельскохозяйственных животных с указанием их владельцев – пастбищепользователей, физических и (или) юридических лиц, данных о количестве гуртов, отар, табунов, сформированных по видам и половозрастным группам сельскохозяйственных животных, сведений о формировании поголовья сельскохозяйственных животных для выпаса на отгонных пастбищах, особенностей выпаса сельскохозяйственных животных на культурных и аридных пастбищах, сведений о сервитутах для прогона скота и иных данных, предоставленных государственными органами, физическими и (или) юридическими лицами.

2. Состояние земельного фонда района

5. Щербактинский район образован в 1928 году, расположен на востоке Павлодарской области, севера граничит с Успенским районом, на юго-западе с Павлодарским районом, на юго-востоке с Лебяженским районом, на востоке с землями Российской Федерации.

Административно-территориальное деление Щербактинского района состоит из 27 сельских населенных пунктов, расположенных в 11 сельских округах.

Климат района характеризуется резкой континентальностью: засушливостью весенне-летнего периода, высокими летними и низкими зимними температурами воздуха, незначительным и неустойчивым по годам количеством атмосферных осадков, значительной ветровой деятельностью в течение всего года, средняя температура января -18° – -19° Цельсия, июля $+21^{\circ}$ – $+23^{\circ}$ Цельсия. Господствующими ветрами являются ветры юго-западного и западного направлений, наибольшая интенсивность которых приходится на весенний период.

В агроклиматическом отношении район подразделяется на 2 зоны: северная часть района умеренно засушливая, центральная и южная – засушливая. В умеренно засушливой зоне среднегодовое количество осадков составляет 374 мм, высота снежного покрова – 20 – 25 см, продолжительность безморозного периода – 3,5 месяца.

В засушливой зоне среднегодовое количество осадков – 285 мм, высота снежного покрова – 15 – 20 см, продолжительность безморозного периода около 4 месяцев.

6. Общая площадь земель Щербактинского района 684866 гектар (далее – га), из них пастбищные земли – 344415,7 га.

По категориям земли подразделяются на:

земли сельскохозяйственного назначения – 107901,53 га;

земли населенных пунктов – 90396 га;

земли промышленности, транспорта, связи, для нужд космической деятельности, обороны, национальной безопасности и иного не сельскохозяйственного назначения – 3196,06 га;

земли лесного фонда – 117565,00 га;

земли водного фонда – 3102,00 га;

земли запаса – 165986,50 га.

3. Описание пастбищ

7. Почвенный покров. Территория района входит в две природно-сельскохозяйственные зоны:

северная часть района относится к засушливой зоне южных черноземов Казахской провинции;

остальная преобладающая часть территории относится к сухостепной зоне темно-каштановых почв Казахской провинции.

Почвы, в основном, залегают в виде комплексов, сочетаний и пятнистостей, содержание гумуса в них невысокое – 2, реже 3 процента, слабо обеспечены или не обеспечены подвижными формами фосфора и азота.

Растительность. Северная часть района находится в пределах Кызылтуско-Бурликской засушливо-степной области, для которой характерны ковыльно-разнотравные степи на черноземах южных и темнокаштановых почвах, голофитные степи на солонцах и засоленных почвах, а также мезофитная и гидрофитная растительность на отрицательных элементах рельефа. Пастбища этой подзоны наиболее продуктивны. По материалам ботанико-кормовых обследований урожайность их на средний по условиям год составляет 3 – 3,5 кормовых единиц с гектара.

Преобладающая часть района расположена в подзоне сухих типчаково-ковыльных степей на темно-каштановых почвах в пределах Западно-Кулундинской сухо-степной равнинной области, для которой характерны: на севере ковыльно-разнотравные степи, на юге – ковыльно-типчаковые, на темно-каштановых супесчаных – песчано-ковыльно-типчаковые степи. Продуктивность пастбищ этой подзоны составляет 1,5 – 2,0 центнера кормовых единиц с гектара.

Средняя урожайность пастбищных угодий составляет 3 – 3,5 га.

Фонд кормов пастбищ используется в пастбищный период продолжительностью 170 – 180 дней.

4. Использование пастбищ

8. Основными пользователями пастбищ являются сельскохозяйственные формирования. Скот населения в населенных пунктах пасется на отведенных землях.

Площадь естественных пастбищ – 344 415,7 гектар.

Эффективное использование природных пастбищ это предотвращение деградаций пастбищ, осуществление мер по улучшению, что является неотложной задачей для собственников и землепользователей. Площадь пастбищ коренного улучшения составляет –16895,70.

9. Количество поголовья сельскохозяйственных животных на территории района составляет: 26703 голов крупного рогатого скота, 29033 голов мелкого рогатого скота, 5685 лошадей.

10. Сформированные стада, отары, табуны сельскохозяйственных животных по видам распределились следующим образом:

118 стад крупного рогатого скота;

100 отар мелкого рогатого скота;

106 табунов лошадей.

5. Ветеринарно-санитарные объекты

11. В Щербактинском районе действуют 47 ветеринарно-санитарных объектов, из них 29 скотомогильников, 13 ветеринарных пунктов, 5 убойных пунктов.

6. Сервитуты для прогона скота

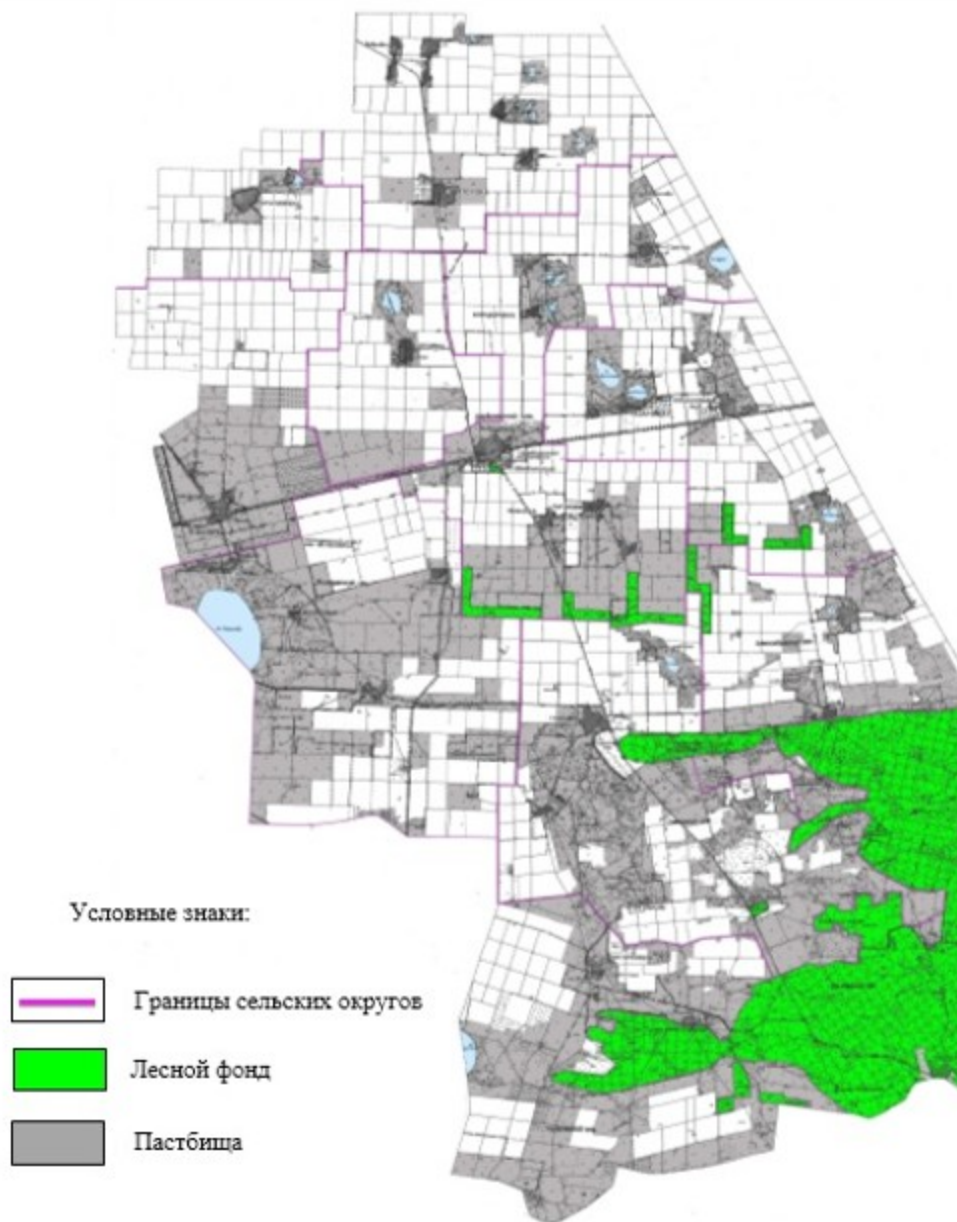
12. Сервитуты для прогона скота не установлены.

Приложение 1
к Плану по управлению
пастбищами
и их использованию
по Щербактинскому
району на 2018 - 2019 годы

Схема (карта) расположения пастбищ на территории Щербактинского района

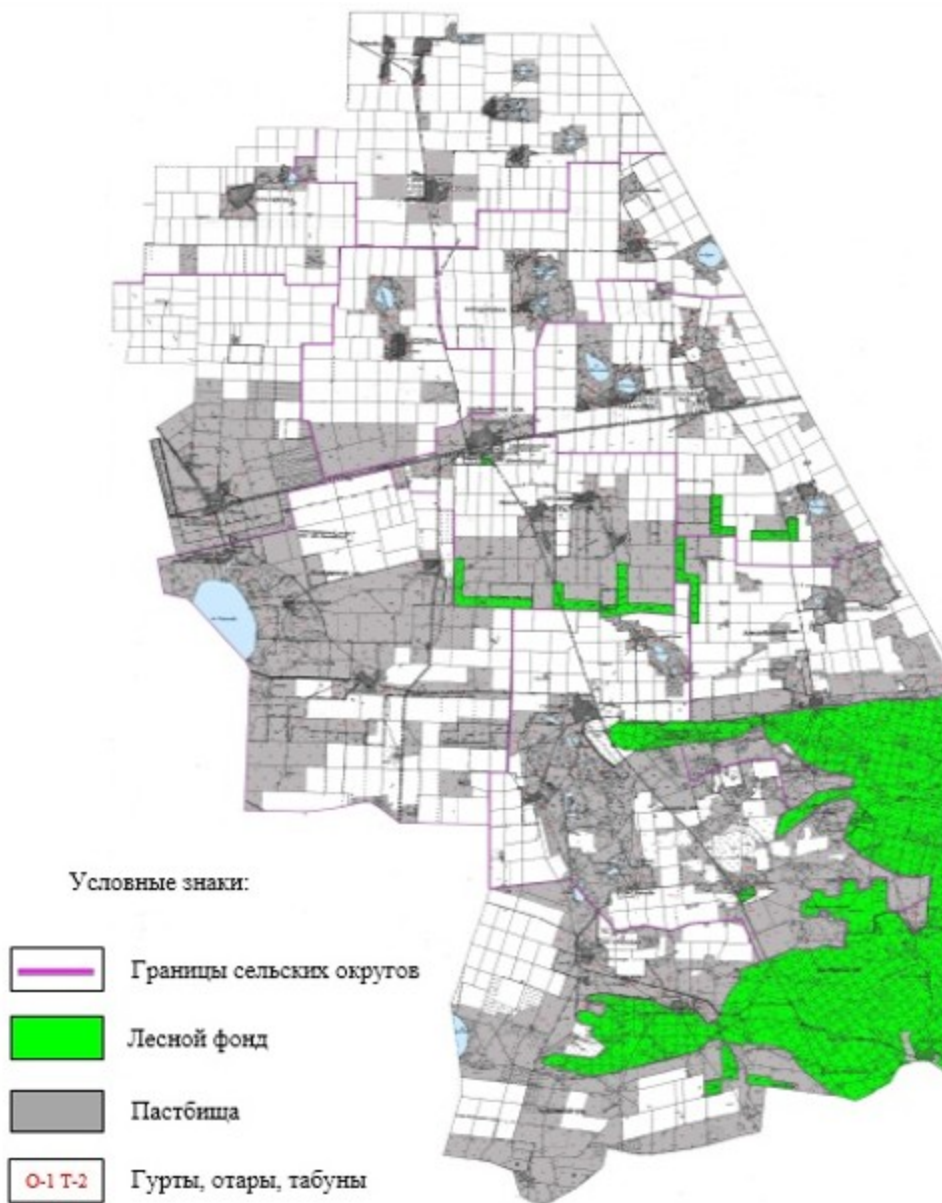
в разрезе категорий земель, собственников земельных участков и землепользователей

на основании правоустанавливающих документов



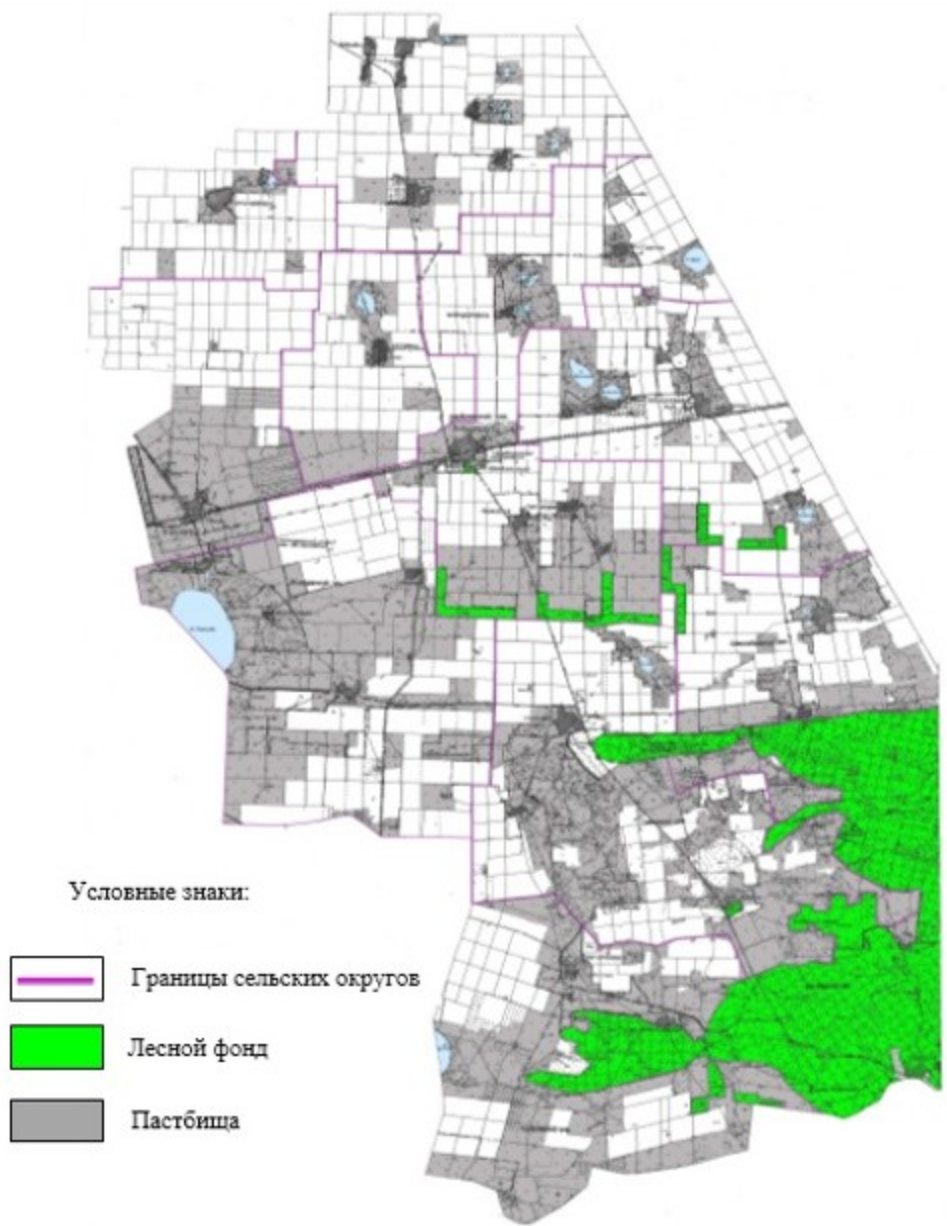
Приложение 2
к Плану по управлению
пастбищами
и их использованию
по Щербактинскому
району на 2018 - 2019 годы

Приемлемые схемы пастбищеоборотов на территории Щербактинского района



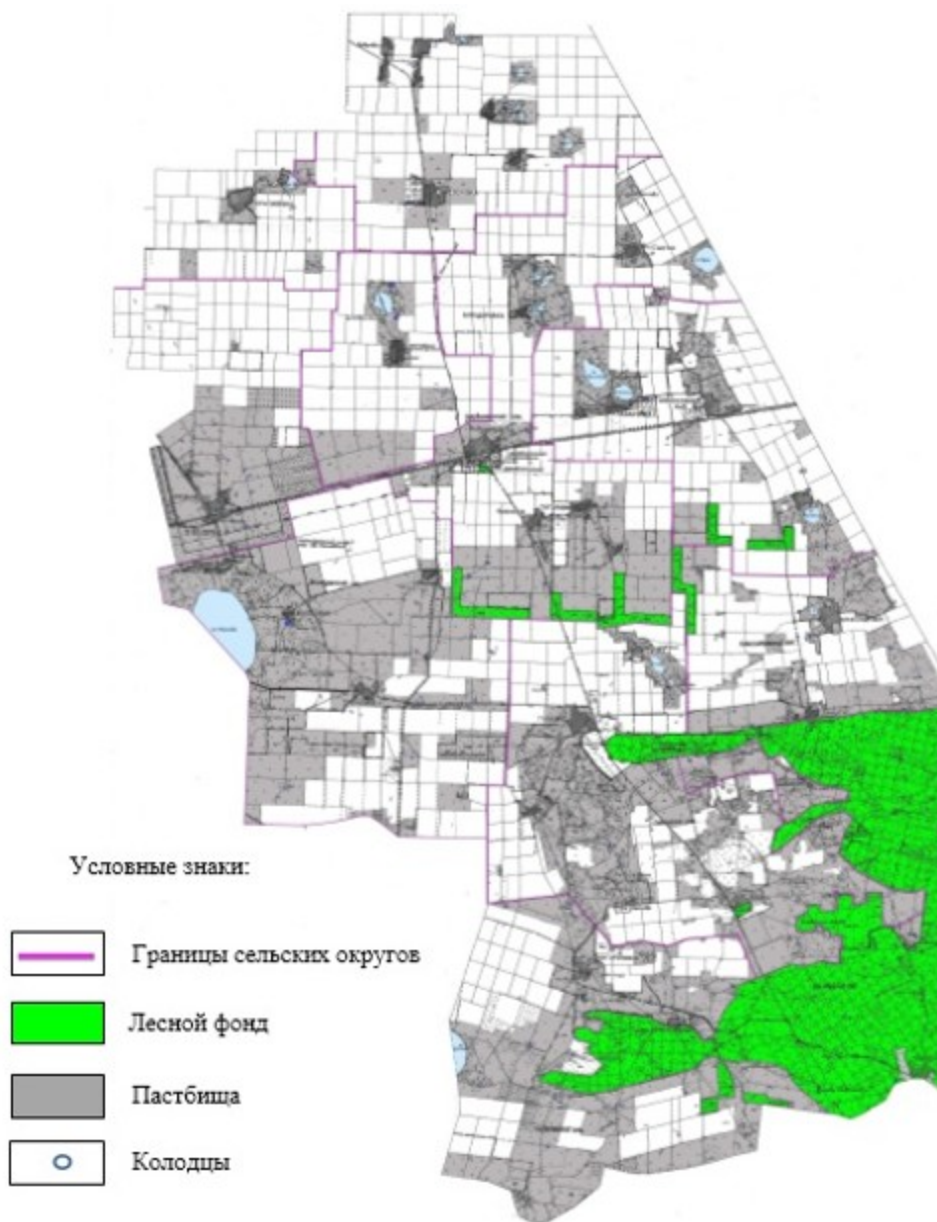
Приложение 3
к Плану по управлению
пастбищами
и их использованию
по Щербактинскому
району на 2018 - 2019 годы

Карта Щербактинского района с обозначением внешних, внутренних границ и площадей пастбищ, в том числе сезонных, объектов пастбищной инфраструктуры



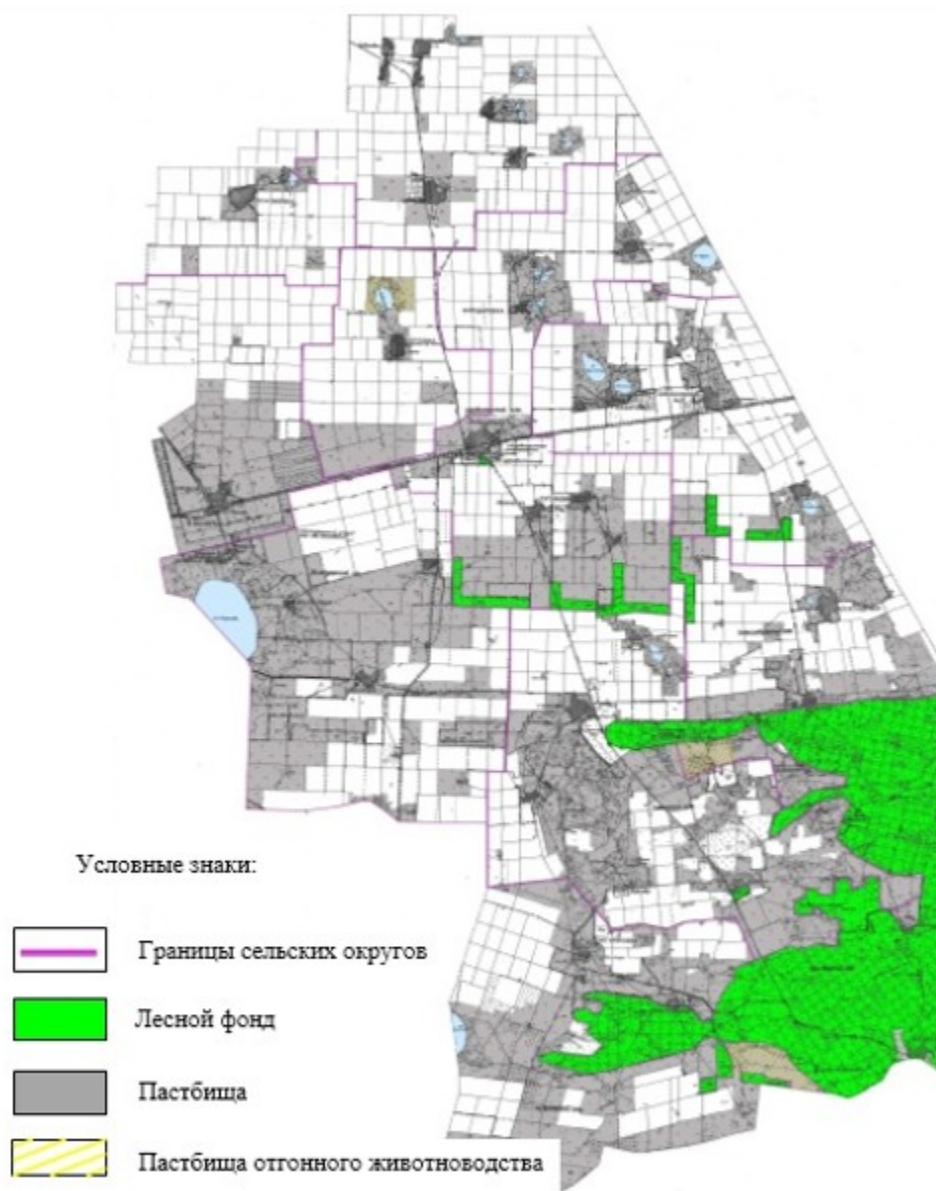
Приложение 4
к Плану по управлению
пастбищами
и их использованию
по Щербактинскому
району на 2018 - 2019 годы

**Схема доступа пастбищепользователей к водоисточникам
(озерам, трубчатым колодцам), составленную согласно норме
потребления
воды на территории Щербактинского района**



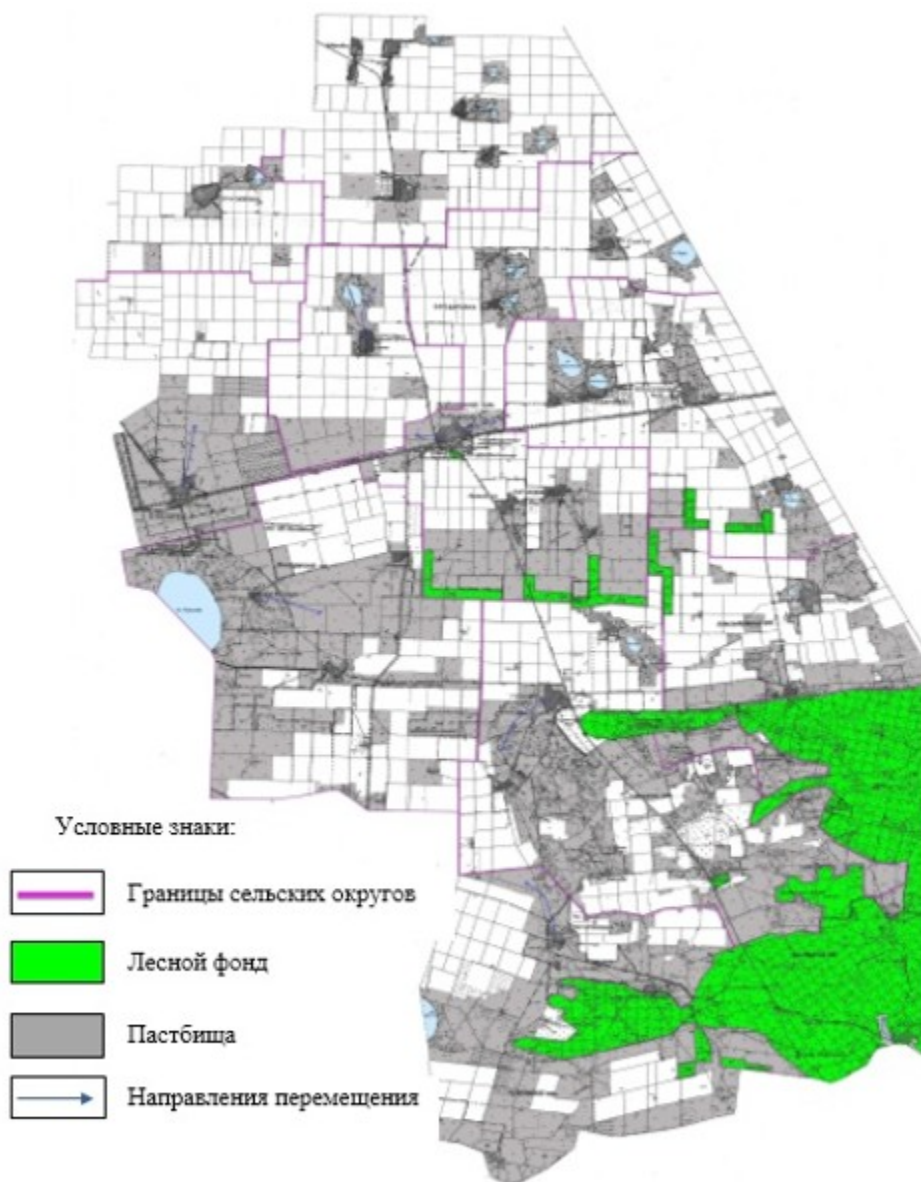
Приложение 5
к Плану по управлению
пастбищами
и их использованию
по Щербактинскому
району на 2018 - 2019 годы

Схема перераспределения пастбищ для размещения поголовья сельскохозяйственных животных физических и (или) юридических лиц, у которых отсутствуют пастбища, и перемещения его на предоставляемые пастбища на территории Щербактинского района



Приложение 6
к Плану по управлению
пастбищами
и их использованию
по Щербактинскому
району на 2018 - 2019 годы

**Схема размещения поголовья сельскохозяйственных животных на
отгонных
пастбищах физических и (или) юридических лиц, не обеспеченных
пастбищами,
расположенными при сельском округе на территории Щербактинского
района**



Приложение 7
к Плану по управлению
пастбищами
и их использованию
по Щербакинскому
району на 2018 - 2019 годы

Календарный график по использованию пастбищ, устанавливающий сезонные маршруты выпаса и передвижения сельскохозяйственных животных

№ п/п	Наименование	Начало выпаса скота с пастбищ	Период возврата с пастбищ
1	Сосновский сельский округ	май, 1 половина	сентябрь, 3 декада
2	Хмельницкий сельский округ	май, 1 половина	сентябрь, 3 декада

3	Чигириновский сельский округ	май, 1 половина	сентябрь, 3 декада
4	Алексеевский сельский округ	май, 1 половина	сентябрь, 3 декада
5	Галкинский сельский округ	май, 1 половина	сентябрь, 3 декада
6	Жылы-Булакский сельский округ	май, 1 половина	сентябрь, 3 декада
7	Красиловский сельский округ	май, 1 половина	сентябрь, 3 декада
8	Орловский сельский округ	май, 1 половина	сентябрь, 3 декада
9	Щарбактинский сельский округ	май, 1 половина	сентябрь, 3 декада
10	Александровский сельский округ	май, 1 половина	сентябрь, 3 декада
11	Шалдайский сельский округ	май, 1 половина	сентябрь, 3 декада

© 2012. РГП на ПХВ «Институт законодательства и правовой информации Республики Казахстан»
Министерства юстиции Республики Казахстан