

Об утверждении плана по управлению пастбищами Жылыойского района и их использованию на 2017-2018 годы

Утративший силу

Решение Жылыойского районного маслихата Атырауской области от 29 сентября 2017 года № 14-3. Зарегистрировано Департаментом юстиции Атырауской области 24 октября 2017 года № 3977. Утратило силу решением Жылыойского районного маслихата Атырауской области от 30 января 2018 года № 17-3

Сноска. Утратило силу решением Жылыойского районного маслихата Атырауской области от 30.01.2018 № 17-3 (вводится в действие по истечении десяти календарных дней после дня его первого официального опубликования).

В соответствии со статьей 6 Закона Республики Казахстан от 23 января 2001 года "О местном государственном управлении и самоуправлении в Республике Казахстан", со статьями 8, 13 Закона Республики Казахстан от 20 февраля 2017 года "О пастбищах" районный маслихат **РЕШИЛ:**

1. Утвердить план по управлению пастбищами Жылыойского района и их использованию на 2017-2018 годы согласно приложению.

2. Контроль за исполнением настоящего решения возложить на постоянную комиссию (Т. Майлыбаев) районного маслихата по вопросам экологии, сельского хозяйства, агропромышленности, соблюдения законности, правопорядка и депутатской этики.

3. Настоящее решение вступает в силу со дня государственной регистрации в органах юстиции, вводится в действие по истечении десяти календарных дней после дня его первого официального опубликования.

*Председатель 14 сессии
районного маслихата*

*Секретарь районного
маслихата*

Т. Майлыбаев

М.Кенганов

Утверждено решением Жылыойского
районного маслихата от 29 сентября 2017
года № 14-3

Приложение к решению Жылыойского
районного маслихата от 29 сентября 2017
года № 14-3

ПЛАН

По управлению пастбищами Жылыойского района и их использованию на 2017-2018 годы

Кульсары, 2017 год

Введение

В Жылыойском районе, как и в стране в целом, земельные отношения в области сельского хозяйства были регламентированы в основном Земельным кодексом Республики Казахстан и Законом "О крестьянском и фермерском хозяйстве". Теперь, начиная с этого года, правовые отношения с использованием пастбищных угодий будут управляться и организовываться Законом Республики Казахстан от 20 февраля 2017 года "О пастбищах" (далее – Закон). Законом определены мероприятия по регулированию рационального использования пастбищных угодий в стране, а также мероприятия местных исполнительных органов и хозяйствующих организаций относительно системы организации, управления и планирования на отдаленных и сезонных выпасах. Для проведения систематической работы установлены и уточнены нормы.

Площадь Жылыойского района составляет 2935,3 гектар, 2179,9 гектар из которых считаются пастбищами. В настоящее время используется только 600,0 тысячи гектар пастбищных угодий, 73,0 процента земли в категории запаса из-за неиспользования.

В настоящее время в районе 5 сельских округов, город и поселок, где 1 товарищество с ограниченной ответственностью, 273 крестьянских хозяйства занимающихся животноводством и многие семьи содержат скот, продукцию используют для своих нужд. У них 94649 голов овец и коз, 23277 голов крупно рогатого, 9470 голов лошадей, 8858 голов верблюдов. Около 60 процентов этого скота пасутся на пастбище близ села. Если считать площадь используемых пастбищ по нормативам, установленным на каждый скот, то будет считаться, что скот пасли повторно в одном месте. Это приводит к уменьшению трав и вытаптывание копытами скота ведет к нарушению поверхностных слоев земли, то есть земля подвергается эрозии. Таких "вытоптаных" пастбищ в районе сотни гектаров. Особенно, из-за тесноты пастбищ, земли, подверженные эрозии и лысые места (солончаковые) в основном, занимают земли населенных пунктов и в зонах водополя.

Поэтому основной целью этого плана в дальнейшем, чтобы не испортить экологическое состояние окружающей среды, на основании приказа Министра сельского хозяйства Республики Казахстан №3-3/332 от 14 апреля 2015 года "Об утверждении предельно допустимой нормы нагрузки на общую площадь пастбищ" (зарегистрированный в Реестре государственной регистрации нормативных правовых актов № 11064, опубликованный 5 июня 2015 года в информационно-правовой системе "Әділет"), является проведение анализа в

соответствии с нормами, утвержденными в зависимости от вида скота, пастбищ сҰл, в целом района, проведение работ в соответствии с требованиями нового Закона по восстановлению пастбищ района, по их коренному улучшению, сохранению, освоению целинных земель, их рациональному использованию. Кроме того, основным путем предотвращения эрозии является объединение скота населения сельских округов в зависимости от времени года и периода использования пастбищ содействием организации эффективного использования пастбищ, улучшение состояния скота и пастбищ. Закон направлен на улучшение инфраструктуры пастбищ в нашей стране, предотвращение деградации пастбищ и сохранение экологической целостности их экосистем. А также рассматривает вопросы повышения экологической чистой продукции животноводства.

1. Категории земель и их объемы в районе

Площадь района относится к зонам пустыни-полупустыни. Почва соленая, маловлажная, земля солончаковая. В основном произрастают полынь, серая полынь, травы семейства полынных, в соленой почве произрастают рогач, солончаковый ежевник, гармала, в песчаной почве острец, ковыль, перистый ковыль и другие травы. В отдельные годы, когда весна теплая и влажная, с середины апреля начинают расти эфемерные травы (мортық, қоңырбас, сіңбірік, мысық құйрық). Эти травы начинают усыхать через месяц, полтора. Эффективное использование пастбищ, предотвращение его износа связано с размещением каждого скота в зависимости от его хорошо потребляемой травы.

№	Наименование категорий земель	площадь, тысячи гектаров	в том числе	
			пастбища	орошаемые
1	Земли сельскохозяйственного назначения	678,6	600,3	356,3
2	Земли населенных пунктов	124,5	99,6	45,5
3	Земли промышленности, транспорта, связи, обороны и другие несельскохозяйственные земли	1 1 1	57,7	-
4	Особо охраняемые природные территориальные земли	-	-	-
5	Земли лесного фонда	3,0	2,2	-
6	Земли водного фонда	-	-	-
7	Земли запаса	2018,5	1420,1	442,7
	Всего	2935,3	2179,9	844,3

Как видно из таблицы, территория района в связи с природным географическим положением делится на 5 категорий земель. Эти категории земель используются в соответствии с их целями.

Если характеризовать в целом пастбища района, то их производительность непостоянна, меняется из года в год в зависимости от количества дождя и снега.

Урожайность травы может варьироваться от 1,0 до 3 центнеров с гектара, в зависимости от погодных условий года.

Малочисленность травы пастбищ и разобщенность используемых сезонных пастбищ требует выпаса скота в отдаленных весенних, летних и осенне-зимних пастбищах. В отдельные годы, в зависимости от мягкости зимы, скот хозяйственных структур чаще всего бывает на пастбищах.

А 74 процента объема земель района пастбищные угодья (прилагается приложение 1). Сегодня из них используется только 27 процента или 600,0 тысяч гектаров. Если проанализировать использование действующих пастбищ, то 390,9 тысяч гектаров приобретены 273 крестьянскими хозяйствами, 209 407 гектаров негосударственными структурами сельского хозяйства. В районе несколько крестьянских хозяйств не используют 200-600 гектаров арендованных пастбищ, а содержат животных на землях вблизи населенных пунктов. Например, 16 из 35 крестьянских хозяйств Косчагильского сельского округа, 8 из 12 крестьянских хозяйств Майкомгенского сельского округа, 8 из 17 крестьянских хозяйств Кара-Арнинского сельского округа не выводят скот на отдаленные пастбища.

Только около половины из 99600 гектаров пастбищ, относящихся к категории земель населенных пунктов, орошаемы, то есть эта земля в полной мере в своих целях не используется. А на 1420100 гектарах земель запаса 442700 гектаров пастбищ или только 31 процент орошаемы. На землях лесного фонда около 2 тысяч гектаров пастбищных угодий. И эти земли необходимо привести в соответствие с действующим земельным законодательством о землепользовании и разработать пути развития потребности в кормах.

В районе ясно наблюдается сезонный характер природных пастбищ. В зависимости от климатических условий, есть фонд, в среднем равный 15 млн. центнерам кормовых единиц, в том числе на летний сезон приходится 20-25 процентов, на весенне-осенний сезон приходится 45-50 процентов и на зимний сезон приходится 25-30 процентов. В настоящее время значительная часть участков бывших пастбищ не используется по различным причинам. У населения нескольких населенных пунктов на руках есть скот. Частные владельцы, некоторые крестьянские хозяйства не уделяют внимания на вывоз животных на плодородные пастбища, на перемену пастбищ. Из-за нахождения скота на одном месте и зимой и летом, земля изнашивается, уменьшаются виды кормовых растений, пастбища выходят из хозяйственного оборота, подвергаясь эрозии.

2. Рациональное использование пастбищ в районе

В районе расположены 5 сельских округов, 1 поселок. В основном, в сельских округах большинство животных содержатся на руках, в течение шести-семи месяцев в год пасутся в окрестностях села, то есть скот не отдалается от села на дистанцию больше 1-2 километров. Сейчас практически большая часть этих земель повреждена, изношена. Потому что во дворах населения содержатся более тысячи животных и скот крестьянских хозяйств, не перекочевавших на выпас на дальние пастбища, соответственно плотность скота в несколько раз превышает размер (норматив), действующий в этом регионе.

Состояние использования пастбищ в районе в настоящее время

№	Населенные пункты	Площадь, гектар	В том числе	
			пастбища	В эксплуатации процент
11	Город Кульсары	35802	1773	
22	Поселок Жана Каратон	8 9 7 3	7 1 1 7	
23	Аккиизтогайский сельский округ	10903	880	
44	Косчагильский сельский округ	33996	11605	
55	Кара–Арнинский сельский округ	12872	1310	
66	Жемский сельский округ	13129	8564	
77	Майкумгенский сельский округ	8671	1666	
	Всего	124346	32915	

Как показано в таблице, из имеющихся в наличии 2179974 гектаров пастбищных угодий практически 16 процентов или 340 тысяч гектаров применяются для выпаса скота. Большинство этих земель расположены вблизи сҰл, а некоторые пастбищные угодья по неизвестной причине используются неэффективно.

При приватизации сельского хозяйства отдаленные от аулов пастбища бывших совхозов остались свободными, возможно тогда оставшиеся на их месте либо на их зимовке товарищества с ограниченной ответственностью, производственные кооперативы, либо скотники, создавшие крестьянские хозяйства, приобрели их без учета. В таких случаях в некоторых округах наблюдается усложнение недостаточности пастбищ. А по району, как было сказано выше, более половины пастбищ не используется.

В настоящее время, из-за несоблюдения порядка использования пастбищ и выпаса большого количества скота, из-за не ухоженности, фонд кормовых растений из года в год уменьшается. Вследствие этого, такие пастбища зарастают такими травами как есекмия, безлистый ежовник, гармала, чертополох и другими крупностебельными растениями, которые животные не едят.

Поэтому на этом этапе планируем, в населенных пунктах, где много скота организовать выпас скота на отдаленных пастбищах с водопоем и разделить их на 2 участка. Поочередное их использование, то есть. использование с заменой (1 участок используется в период первого выпаса, 2 участок – от середины до конца периода выпаса) позволит восстановить растения. Надеемся, что собственники земель убедятся в обновлении полей, пастбищ, что в дальнейшем откроет путь к сезонной эксплуатации земли.

В целом, на научно-обоснованной практике для сохранения продуктивности пастбищ на долгие годы, пользователям пастбищ необходимо учитывать три основных требования:

- 1) На пастбищном участке соблюдать нормы количества скота;
- 2) После использования пастбищ 30-40 процентов валового продукта должны быть сохранены;

После выпаса скота на пастбище, растения должны быть высотой 4-5 сантиметра. Потому что скот съедает практически все листья растений, к зиме в их фонде остается меньше питательных веществ. Иногда зимой обмораживаются, а выжившие, хотя и расцветают весной, травянистость плохого качества.

- 3) Строгое соблюдение сроков выпаса скота. Выпас скота весной необходимо начинать после 10-12 дней после того, как многие многолетние травы начнут ворситься (семейства зерновых), а другие обрастать ветвями (частично кустарники).

Несоблюдение этих правил ведет к резкому снижению продукции пастбищ в следующем году. Но, тем не менее, известно, что травянистость пастбищ в течение года меняется по разным причинам.

Сегодня, коренным образом изменился геоботанический состав растительности сенокосных угодий и пастбищ в целом. Такая ситуация требует проведения других агротехнических мероприятий и мелиорации земель. Способ, требующий восстановления роста травы, переменных пастбищ для изношенных пастбищ следует вести на научной основе.

Сведения о ветеринарно-санитарных объектах в районе

№	Населенные пункты	Ветеринарные пункты	Места купания скота	Пункты искусственного осеменения	Скотомогильники	
					Запланированные	Построенные
1	Город Кульсары	1	Есть		1	
2	Поселок Жана Каратон	1			1	
3	Аккизтогайский сельский округ	1	Есть		1	

4	Косчагильский сельский округ	1			1	
5	Жемский сельский округ	1	Есть	1	1	
6	Майкомгенский сельский округ	1			1	
7	Кара–Арнинский сельский округ	1	Есть	1	1	
	Итого	7		2	7	

Ветеринарные пункты в районе полностью укомплектованы специалистами ветеринарами, полностью оборудованы (компьютеры, холодильники, необходимые инструменты). Перед выгоном на выпас скота сельских округов полностью выполняются запланированные ежегодные противоэпизоотические мероприятия, работы по ветеринарной профилактической прививке, аллергические и серологические проверочные работы. Проходят ветеринарный осмотр на пастбищах вблизи сҰл. В округах, указанных в таблице, указаны места купания скота. Небрежное содержание скота, отсутствие контроля при случке, при окоте скота, отсутствие контроля за здоровьем скота, нарушение правил объединения, группировки скота и другие приводит к распространению инфекции среди животных. Поэтому при использовании пастбищ и содержании скота необходимо строго соблюдать ветеринарно-санитарные и зоогигиенические правила. В местах возникновения заболевания должны быть проведены работы по вакцинации животных, дезинфекции, дератизации.

Трупы животных и преднамеренно отловленных и уничтоженных бродячих собак и кошек выбрасываются в специальные скотомогильники. Но эти скотомогильники примитивные, не соответствуют современным ветеринарным требованиям. В этом году в каждом округе планируется построить соответствующие биотермические ямы, то есть скотомогильники. Однако, эти работы еще не начаты. В целом, такие скотомогильники должны быть во всех населенных пунктах района. Потому что своевременный сбор и утилизация трупов домашних животных является профилактикой инфекционных заболеваний. Они загрязняют почвы, растения, воду и воздух.

3. Организация сезонной эксплуатации пастбищ населенных пунктов

В районе 7 населенных пунктов. Площадь всех их земель 124,5 тысяч гектаров, из которых 99,9 тысяч гектаров пастбища. Этих пастбищ в расчете на соответствующее количество каждого скота частных подворий в населенных пунктах очень мало. Например, в поселке Жана Каратон 1222 голов крупно рогатого, 590 голов овец и коз, 31 голов лошадей, 133 голов верблюдов. Этим животным в соответствующих размерах необходимо 17191 гектаров пастбищ, а в

поселке 7117 гектаров, то есть. 10074 гектаров пастбищ не хватает. Поэтому планируется кроме ежедневного поголовья скота каждой семьи, объединив, в соответствии с ветеринарными требованиями, в зависимости от вида животных, организовать выпас на пастбище запаса поселка. Конечно, должны полностью решиться вопросы необходимые для условий объединения скота жителей села для выпаса, то есть такие как заработная плата семьи, пасущей скот, или бригады, бытовые, социальные вопросы. А также, в населенных пунктах должны обеспечить пастухов юртами, гарантировать безопасность животных и человека. Этот шаг, в соответствии с поручением Главы государства, станет еще одним шагом интеграции кооперативов. А недостающие пастбища для скотов крестьянских хозяйств поселка будут разрешаться путем предоставления в аренду дополнительных земель и расширения объема(прилагается приложение 2)

По Косчагильскому сельскому округу: Площадь Косчагильского сельского округа составляет 117484 гектара, из них 98,8 процентов, то есть 116050 гектаров пастбищные угодья. 26563 гектаров этих пастбищных угодий в эксплуатации частных хозяйств округа, 49551,2 гектара в эксплуатации крестьянских хозяйств. Скот жителей округа равномерно обеспечен пастбищами. А недостающие крестьянским хозяйствам округа 10,0 гектаров пастбищ планируется предоставить в аренду (прилагается приложение 2).

Так можно охарактеризовать использование пастбищ во всех округах.

Обеспеченность пастбищами скота жителей населенных пунктов Жылыойского района.

№	Наименование населенных пунктов	Разновидность скота	Поголовье скота	Нормы пастбища, гектар		Пастбища граничащие с населенными пунктами, гектар	Охват +, - пастбищ	Наименование пастбищ
				поголовье	всего			
11	2	3	4	5	6	7	8	9
	Аккизтогайский сельский округ	-	-	-	-	52214		
					19644		+	
							32570	
	Село Аккизтогай 10903 гектар	крупный рогатый	383	15	5745			
		овцы, козы	1911	3	5733			
		лошади	334	21	7014			
		верблюды	480	24	1152			
	поселок Жана Каратон					7117	-	
							16826	
					23943			

поселок Жана Каратон	8973	гектар	крупный рогатый	1222	15	18330			
			овцы, козы	590	3	1770			
			лошади	31	21	651			
			верблюды	133	24	3192			
Косчагильский сельский округ							38877	33996	
село Косчагил	33996	гектар	крупный рогатый	806	15	12075		+	
			овцы, козы	1993	3	5979		15119	
			лошади	99	21	2079			
			верблюды	781	24	18744			
Кара-Арнинский сельский округ							166644		
село Шокпартогай	12872	гектар	крупный рогатый	3990	15	5985	80802	-	
			овцы, козы	29038	3	87114		85772	
			лошади	2157	21	45297			
			верблюды	1177	24	28248			
Жемский сельский округ							82938	42400	
село Тургизба	13129	гектар	крупный рогатый	4208	15	6312		-	
			овцы, козы	11453	3	34359		40538	
			лошади	1423	21	29883			
			верблюды	516	24	12384			
Майкомгенский сельский округ							29316		
село Майкомген						121755		-	
								92439	
8671	гектар		крупный рогатый	3727	15	55905			
			овцы, козы	6856	3	20568			
			лошади	578	21	12138			
			верблюды	1381	24	33144			
город Кульсары							133671	80400	-
								53271	
город Кульсары	35802	гектар	крупный рогатый	4966	15	74490			
			овцы, козы	6969	3	20907			

лошади	394	21	8274
верблюды	1250	24	30000

Нет необходимости в пастбищах для перераспределения поголовья сельскохозяйственных животных физических и (или) юридических лиц, у которых отсутствуют пастбища.

4. Разработка схемы обращения пастбища в целях эффективного использования отдаленных пастбищ

Площадь пастбищ Жылыойского района полностью обеспечивает поголовье скота. Вообще, на практике научно доказано, что годовой баланс кормов составляет 60-70 процентов фуража. Для того, чтобы пастбища вокруг сел отдышались, отдохнули, следует использовать сезонные пастбища путем традиционных выездов. На дальних сезонных пастбищах следует пасти скот на заранее установленных участках. А также, самое главное, с научной точки зрения и в рамках закона необходимо формирование скота на пастбищах, богатых полезными веществами и легко усваиваемых природных пастбищах. Эффективное использование пастбищ производится путем чередования его различных схем. Под пастбищеоборотом понимается система мер, направленная на улучшение природных пастбищ от одного года или повторяющаяся через несколько лет без снижения его продуктивности. Например, в нашей области можно организовать полевой и песочный выпас скота и использование пастбищ, чередуя в годовом круге 4 сезона. В 1 год – весной, во 2 год – осенью, в 3 год – летом, в 4-зимой, весной. Так, пастбища используются в зависимости от условий геоботаники, водоснабжения. Это как пример. В целом, применение пастбищеоборота и системы использования окружения, чередование по сезонам, позволяет сохранить продуктивность растений.

Максимально удобное для пастбищ Косчагильского, Аккизтогайского, Майкомгенского сельских округов с распространенной полынью и различными травами – во все сезоны, по порядку, ежегодный выпас скота с составлением 4-поясного пастбищеоборота.

Каждый загон должен быть использован только в течение одного сезона, если участок используется весной, в следующем году этот участок должен использоваться летом, а в следующем году – осенью. Только в этом случае растительность пастбищ может дать семена и изношенные участки могут восстановить прежнюю производительность.

А также, в условиях пустынных и полупустынных пастбищ можно предложить следующие схемы переходных пастбищ и сенокосооборотов. Для

восстановления способностей роста трав изношенных пастбищ благоприятно использовать трехлетний переходный пастбищный и сенокосный оборот.

В 1 год- травы засеиваются массово или дополнительно, расслабляются;

во 2 год- травы расслабляются или вырубаются (после созревания семян трав)

;

в 3 год- скот пасется или повторяется в четырехгодичной последовательности, размещенный в обороте в предыдущих годах;

в 3-4 годы- скот пасется.

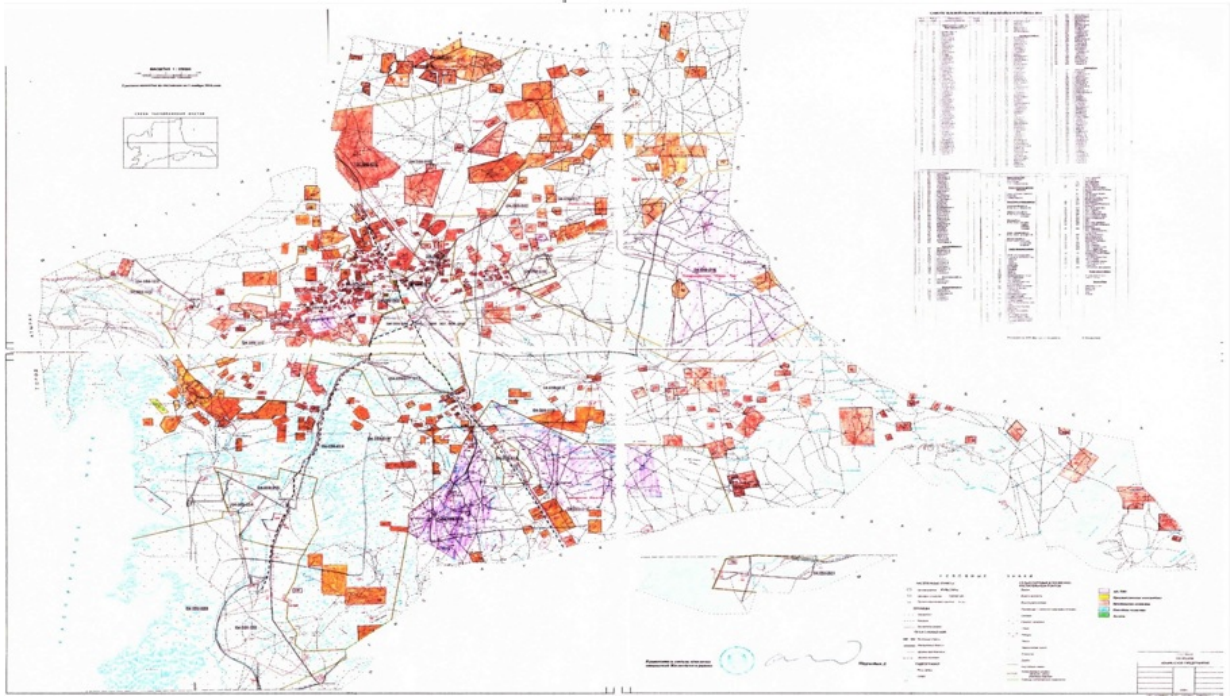
Для коренного улучшения пастбищ рекомендуется выращивать изень, ячмень, пырей, полынно подобные аридные культуры. Эти растения хорошо переносят засушливость воздуха и почвы, в самые засушливые годы приостанавливают свой рост и развитие, а при выпадении осадков быстро используя влагу, начинают оперативно развиваться, что будет очень важным в природных условиях всех районов. Здесь большой резерв размножения кормовых растений.

В таком порядке, можно сделать пяти-шести годовой пастбищеоборот и площадь выпаса скота изменится в зависимости от производительности травы, стабильности, роста поголовья скота.

5. Заключение

Развитие животноводческой отрасли в стране связаны в первую очередь с постоянным налаживанием кормовой базы и его укреплением. Основным составом кормов скота является травянистость пастбищ. В соответствии с требованиями Закона организация эффективного использования земель в районе, требует нескольких мероприятий в системе управления, планирования. Сегодня вопросы рационального и устойчивого управления пастбищными ресурсами актуальны. О необходимости возрождения отечественного животноводства, с учетом исторически сложившихся традиций, а также научно-технического управления отметил Глава государства в Стратегии "Казахстан-2050".

Одним словом в настоящем плане предусмотрены конкретные меры, регулирующие аккуратное использование природных пастбищ для развития животноводства в районе. Если в районе наладить эффективное использование пастбищных угодий, можно повысить поголовье скота, производимого им молока, мяса и других продуктов.



Приложение 2 к плану по управлению
пастбищами Жылыойского района и их
использованию на 2017-2018 годы

**Схема размещения на отгонных пастбищах поголовья
сельскохозяйственных животных физических и (или) юридических лиц,
не обеспеченных пастбищами, расположенных при городе Кульсары,
поселке Жана Каратон и сельских округах Жылыойского района**

