

Об утверждении плана по управлению пастбищами Кызылкогинского района и их использованию на 2017-2018 годы

Утративший силу

Решение Кызылкогинского районного маслихата Атырауской области от 6 декабря 2017 года № XVIII-1. Зарегистрировано Департаментом юстиции Атырауской области 22 декабря 2017 года № 4018. Утратило силу решением Кызылкогинского районного маслихата Атырауской области от 2 февраля 2018 года N XXI-1

Сноска. Утратило силу решением Кызылкогинского районного маслихата Атырауской области от 02.02.2018 N XXI-1.

В соответствии со статьей 6 Закона Республики Казахстан от 23 января 2001 года "О местном государственном управлении и самоуправлении в Республике Казахстан", со статьями 8, 13 Закона Республики Казахстан от 20 февраля 2017 года "О пастбищах" районный маслихат РЕШИЛ:

1. Утвердить план по управлению пастбищами Кызылкогинского района и их использованию на 2017-2018 годы согласно приложению.

2. Контроль за исполнением настоящего решения возложить на постоянную комиссию (А. Баймуратова) районного маслихата по вопросам бюджета, финансов, экономики, развитию предпринимательства, аграрным вопросам и экологии.

3. Настоящее решение вступает в силу со дня государственной регистрации в органах юстиции, вводится в действие по истечении десяти календарных дней после дня его первого официального опубликования.

*Председатель сессии,
секретарь районного маслихата:*

Т. Бейскали

Утверждено решением
Кызылкогинского районного
маслихата от "6" декабря 2017 года №
XVIII-1

Приложение к решению
Кызылкогинского районного
маслихата от "6" декабря 2017 года №
XVIII-1

ПЛАН

По управлению пастбищами

Кызылкогинского района и их использованию на 2017-2018 годы

Введение

В Кызылкогинском районе, как и в стране в целом, земельные отношения в области сельского хозяйства были регламентированы в основном Земельным кодексом Республики Казахстан и Законом "О крестьянском и фермерском хозяйстве". Теперь, начиная с этого года, правовые отношения с использованием пастбищных угодий будут управляться и организовываться Законом Республики Казахстан от 20 февраля 2017 года "О пастбищах" (далее – Закон). Законом определены мероприятия по регулированию рационального использования пастбищных угодий в стране, а также мероприятия местных исполнительных органов и хозяйствующих организаций относительно системы организации, управления и планирования на отдаленных и сезонных выпасах. Для проведения систематической работы установлены и уточнены нормы.

Площадь Кызылкогинского района составляет 2488423 гектар, 1545745 гектар из которых считаются пастбищами. В настоящее время используется только 407231 тысячи гектар пастбищных угодий, 73,0 процента земли в категории запаса из-за неиспользования.

В настоящее время в районе 10 сельских округов, где 2 товарищество с ограниченной ответственностью, 1 производственный кооператив, 187 крестьянских хозяйства занимающихся животноводством и многие семьи содержат скот, продукцию используют для своих нужд. У них 75239 голов овец и коз, 21348 голов крупно рогатого 6928 голов лошадей, 1149 голов верблюдов. Около 60 процентов этого скота пасутся на пастбище близ села. Если считать площадь используемых пастбищ по нормативам, установленным на каждый скот, то будет считаться, что скот пасли повторно в одном месте. Это приводит к уменьшению трав и вытаптывание копытами скота ведет к нарушению поверхностных слоев земли, то есть земля подвергается эрозии. Таких "вытоптанных" пастбищ в районе сотни гектаров. Особенно, из-за тесноты пастбищ, земли, подверженные эрозии и лысые места (солончаковые) в основном, занимают земли населенных пунктов и в зонах водополя.

Поэтому основной целью этого плана в дальнейшем, чтобы не испортить экологическое состояние окружающей среды, на основании приказа Министра сельского хозяйства Республики Казахстан № 3-3/332 от 14 апреля 2015 года "Об утверждении предельно допустимой нормы нагрузки на общую площадь пастбищ" (зарегистрированный в Реестре государственной регистрации нормативных правовых актов № 11064, опубликованный 5 июня 2015 года в информационно-правовой системе "Әділет"), является проведение анализа в соответствии с нормами, утвержденными в зависимости от вида скота, пастбищ, в целом района, проведение работ в соответствии с требованиями нового Закона

по восстановлению пастбищ района, по их коренному улучшению, сохранению, освоению целинных земель, их рациональному использованию. Кроме того, основным путем предотвращения эрозии является объединение скота населения сельских округов в зависимости от времени года и периода использования пастбищ содействием организации эффективного использования пастбищ, улучшение состояния скота и пастбищ. Закон направлен на улучшение инфраструктуры пастбищ в нашей стране, предотвращение деградации пастбищ и сохранение экологической целостности их экосистем. А также рассматривает вопросы повышения экологической чистой продукции животноводства.

1. Категории земель и их объемы в районе

Площадь района относится к зонам пустыни-полупустыни. Почва соленая, маловлажная, земля солончаковая. В основном произрастают полынь, серая полынь, травы семейства полынных, в соленой почве произрастают рогач, солончаковый ежевник, гармала, в песчаной почве острец, ковыль, перистый ковыль и другие травы. В отдельные годы, когда весна теплая и влажная, с середины апреля начинают расти эфемерные травы (мортык, конырбас, синбирик, мысык куйрык). Эти травы начинают усыхать через месяц, полтора. Эффективное использование пастбищ, предотвращение его износа связано с размещением каждого скота в зависимости от его хорошо потребляемой травы. (приложение 3 к настоящему плану)

Как видно из таблицы, территория района в связи с природным географическим положением делится на 5 категорий земель. Эти категории земель используются в соответствии с их целями.

Если характеризовать в целом пастбища района, то их производительность непостоянна, меняется из года в год в зависимости от количества дождя и снега.

Урожайность травы может варьироваться от 1,0 до 3 центнеров с гектара, в зависимости от погодных условий года.

Малочисленность травы пастбищ и разобщенность используемых сезонных пастбищ требует выпаса скота в отдаленных весенних, летних и осенне-зимних пастбищах. В отдельные годы, в зависимости от мягкости зимы, скот хозяйственных структур чаще всего бывает на пастбищах.

А 90 процента объема земель района пастбищные угодья (приложение 1 к настоящему плану). Сегодня из них используется только 35 процента или 493,607 тысяч гектаров. Если проанализировать использование действующих пастбищ, то 284200 тысяч гектаров приобретены 187 крестьянскими хозяйствами, 131972 гектаров негосударственными структурами сельского хозяйства.

Только около половины из 103912 гектаров пастбищ, относящихся к категории земель населенных пунктов, орошаемы, то есть эта земля в полной мере в своих целях не используется. А на 277354 гектарах земель запаса 103912 гектаров пастбищ или только 31 процент орошаемы. На землях лесного фонда около 2200 гектаров пастбищных угодий. И эти земли необходимо привести в соответствие с действующим земельным законодательством о землепользовании и разработать пути развития потребности в кормах.

В районе ясно наблюдается сезонный характер природных пастбищ. В зависимости от климатических условий, есть фонд, в среднем равный 15 млн. центнерам кормовых единиц, в том числе на летний сезон приходится 20-25 процентов, на весенне-осенний сезон приходится 45-50 процентов и на зимний сезон приходится 25-30 процентов. В настоящее время значительная часть участков бывших пастбищ не используется по различным причинам. У населения нескольких населенных пунктов на руках есть скот. Частные владельцы, некоторые крестьянские хозяйства не уделяют внимания на вывоз животных на плодородные пастбища, на перемену пастбищ. Из-за нахождения скота на одном месте и зимой и летом, земля изнашивается, уменьшаются виды кормовых растений, пастбища выходят из хозяйственного оборота, подвергаясь эрозии.

2. Рациональное использование пастбищ в районе

В районе расположены 10 сельских округов. В основном, в сельских округах большинство животных содержатся на руках, в течение шести-семи месяцев в год пасутся в окрестностях села, то есть скот не отдалается от села на дистанцию больше 1-2 километров. Сейчас практически большая часть этих земель повреждена, изношена. Потому что во дворах населения содержатся более тысячи животных и скот крестьянских хозяйств, не перекочевавших на выпас на дальние пастбища, соответственно плотность скота в несколько раз превышает размер (норматив), действующий в этом регионе.

Состояние использования пастбищ в районе в настоящее время (приложение 4 к настоящему плану)

Как показано в таблице, из имеющихся в наличии 1738841 гектаров пастбищных угодий практически 16 процентов или 229612 тысяч гектаров применяются для выпаса скота. Большинство этих земель расположены вблизи, а некоторые пастбищные угодья по неизвестной причине используются неэффективно.

При приватизации сельского хозяйства отдаленные от аулов пастбища бывших совхозов остались свободными, возможно тогда оставшиеся на их месте

либо на их зимовке товарищества с ограниченной ответственностью, производственные кооперативы, либо скотники, создавшие крестьянские хозяйства, приобрели их без учета. В таких случаях в некоторых округах наблюдается усложнение недостаточности пастбищ. А по району, как было сказано выше, более половины пастбищ не используется.

В настоящее время, из-за несоблюдения порядка использования пастбищ и выпаса большого количества скота, из-за не ухоженности, фонд кормовых растений из года в год уменьшается. Вследствие этого, такие пастбища зарастают такими травами как есекмия, безлистый ежовник, гармала, чертополох и другими крупностебельными растениями, которые животные не едят.

По этому на этом этапе планируем, в населенных пунктах, где много скота организовать выпас скота на отдаленных пастбищах с водопоем и разделить их на 2 участка. Поочередное их использование, то есть. использование с заменой (1 участок используется в период первого выпаса, 2 участок – от середины до конца периода выпаса) позволит восстановить растения. Надеемся, что собственники земель убедятся в обновлении полей, пастбищ, что в дальнейшем откроет путь к сезонной эксплуатации земли.

В целом, на научно-обоснованной практике для сохранения продуктивности пастбищ на долгие годы, пользователям пастбищ необходимо учитывать три основных требования:

- 1) На пастбищном участке соблюдать нормы количества скота;
- 2) После использования пастбищ 30-40 процентов валового продукта должны быть сохранены;

После выпаса скота на пастбище, растения должны быть высотой 4-5 сантиметра. Потому что скот съедает практически все листья растений, к зиме в их фонде остается меньше питательных веществ. Иногда зимой обмораживаются, а выжившие, хотя и расцветают весной, травянистость будет плохого качества.

- 3) Строгое соблюдение сроков выпаса скота. Выпас скота весной необходимо начинать после 10-12 дней после того, как многие многолетние травы начнут ворситься (семейства зерновых), а другие обрастать ветвями (частично кустарники).

Несоблюдение этих правил ведет к резкому снижению продукции пастбищ в следующем году. Но, тем не менее, известно, что травянистость пастбищ в течение года меняется по разным причинам.

Сегодня, коренным образом изменился геоботанический состав растительности сенокосных угодий и пастбищ в целом. Такая ситуация требует проведения других агротехнических мероприятий и мелиорации земель. Способ, требующий восстановления роста травы, переменных пастбищ для изношенных пастбищ следует вести на научной основе.

Сведения о ветеринарно-санитарных объектах в районе (приложение 5 к настоящему плану)

Ветеринарные пункты в районе полностью укомплектованы специалистами ветеринарами, полностью оборудованы (компьютеры, холодильники, необходимые инструменты). Перед выгоном на выпас скота сельских округов полностью выполняются запланированные ежегодные противоэпизоотические мероприятия, работы по ветеринарной профилактической прививке, аллергические и серологические проверочные работы. Проходят ветеринарный осмотр на пастбищах вблизи сел. В округах, указанных в таблице, указаны места купания скота. Небрежное содержание скота, отсутствие контроля при случке, при окоте скота, отсутствие контроля за здоровьем скота, нарушение правил объединения, группировки скота и другие приводит к распространению инфекции среди животных. Поэтому при использовании пастбищ и содержании скота необходимо строго соблюдать ветеринарно-санитарные и зоогигиенические правила. В местах возникновения заболевания должны быть проведены работы по вакцинации животных, дезинфекции, дератизации.

Трупы животных и преднамеренно отловленных и уничтоженных бродячих собак и кошек выбрасываются в специальные скотомогильники. Эти скотомогильники соответствуют современным ветеринарным требованиям.

3. Организация сезонной эксплуатации пастбищ населенных пунктов

В районе 25 населенных пунктов. Площадь всех их земель 134662 тысяч гектаров, из которых 130 210 тысяч гектаров пастбища. Этим пастбищ в расчете на соответствующее количество каждого скота частных подворий в населенных пунктах очень мало. Например, в селе Миялы 2530 голов крупно рогатого, 8952 голов овец и коз, 419 голов лошадей, 21 голов верблюдов. Этим животным в соответствующих размерах необходимо 73635 гектаров пастбищ, а в поселке 3200 гектаров, то есть. 70435 гектаров пастбищ не хватает. Поэтому планируется кроме ежедневного поголовья скота каждой семьи, объединив, в соответствии с ветеринарными требованиями, в зависимости от вида животных, организовать выпас на пастбище запаса поселка. Конечно, должны полностью решиться вопросы необходимые для условий объединения скота жителей села для выпаса, то есть такие как заработная плата семьи, пасущей скот, или бригады, бытовые, социальные вопросы. А также, в населенных пунктах должны обеспечить пастухов юртами, гарантировать безопасность животных и человека. Этот шаг, в соответствии с поручением Главы государства, станет еще одним шагом интеграции кооперативов. А недостающие пастбища для скотов крестьянских хозяйств поселка будут разрешаться путем предоставления в аренду

дополнительных земель и расширения объема(приложение 2 к настоящему плану).

По Уильскому сельскому округу: Площадь Уильского сельского округа составляет 105718 гектара, из них 98,8 процентов, то есть 18939 гектаров пастбищные угодья. 17725 гектаров этих пастбищных угодий в эксплуатации частных хозяйств округа, 108350 гектара в эксплуатации крестьянских хозяйств. Скот жителей округа равномерно обеспечен пастбищами. А недостающие крестьянским хозяйствам округа 10,0 гектаров пастбищ планируется предоставить в аренду (прилагается приложение 2).

Так можно охарактеризовать использование пастбищ во всех округах.

Обеспеченность пастбищами скота жителей населенных пунктов Кызылкогинского района (приложение 6 к настоящему плану).

4. Разработка схемы обращения пастбища в целях эффективного использования отдаленных пастбищ

Площадь пастбищ Кызылкогинского района полностью обеспечивает поголовье скота. Вообще, на практике научно доказано, что годовой баланс кормов составляет 60-70 процентов фуража. Для того, чтобы пастбища вокруг сел отдышались, отдохнули, следует использовать сезонные пастбища путем традиционных выездов. На дальних сезонных пастбищах следует пасти скот на заранее установленных участках. А также, самое главное, с научной точки зрения и в рамках закона необходимо формирование скота на пастбищах, богатых полезными веществами и легко усваиваемых природных пастбищах. Эффективное использование пастбищ производится путем чередования его различных схем. Под пастбищеоборотом понимается система мер, направленная на улучшение природных пастбищ от одного года или повторяющаяся через несколько лет без снижения его продуктивности. Например, в нашей области можно организовать полевой и песочный выпас скота и использование пастбищ, чередуя в годовом круге 4 сезона. В 1 год – весной, во 2 год – осенью, в 3 год – летом, в 4-зимой, весной. Так, пастбища используются в зависимости от условий геоботаники, водоснабжения. Это как пример. В целом, применение пастбищеоборота и системы использования окружения, чередование по сезонам, позволяет сохранить продуктивность растений.

Максимально удобное для пастбищ Жангелдинского, Мукурского сельских округов с распространенной полынью и различными травами – во все сезоны, по порядку, ежегодный выпас скота с составлением 4- поясного пастбищеоборота.

Каждый загон должен быть использован только в течение одного сезона, если участок используется весной, в следующем году этот участок должен

использоваться летом, а в следующем году – осенью. Только в этом случае растительность пастбищ может дать семена и изношенные участки могут восстановить прежнюю производительность.

А также, в условиях пустынных и полупустынных пастбищ можно предложить следующие схемы переходных пастбищ и сенокосооборотов. Для восстановления способностей роста трав изношенных пастбищ благоприятно использовать трехлетний переходный пастбищный и сенокосный оборот.

- В 1 год- травы засеиваются массово или дополнительно, расслабляются;
- во 2 год- травы расслабляются или вырубаются (после созревания семян трав)
- ;
- в 3 год- скот пасется или повторяется в четырехгодичной последовательности , размещенный в обороте в предыдущих годах;
- в 3-4 годы- скот пасется.

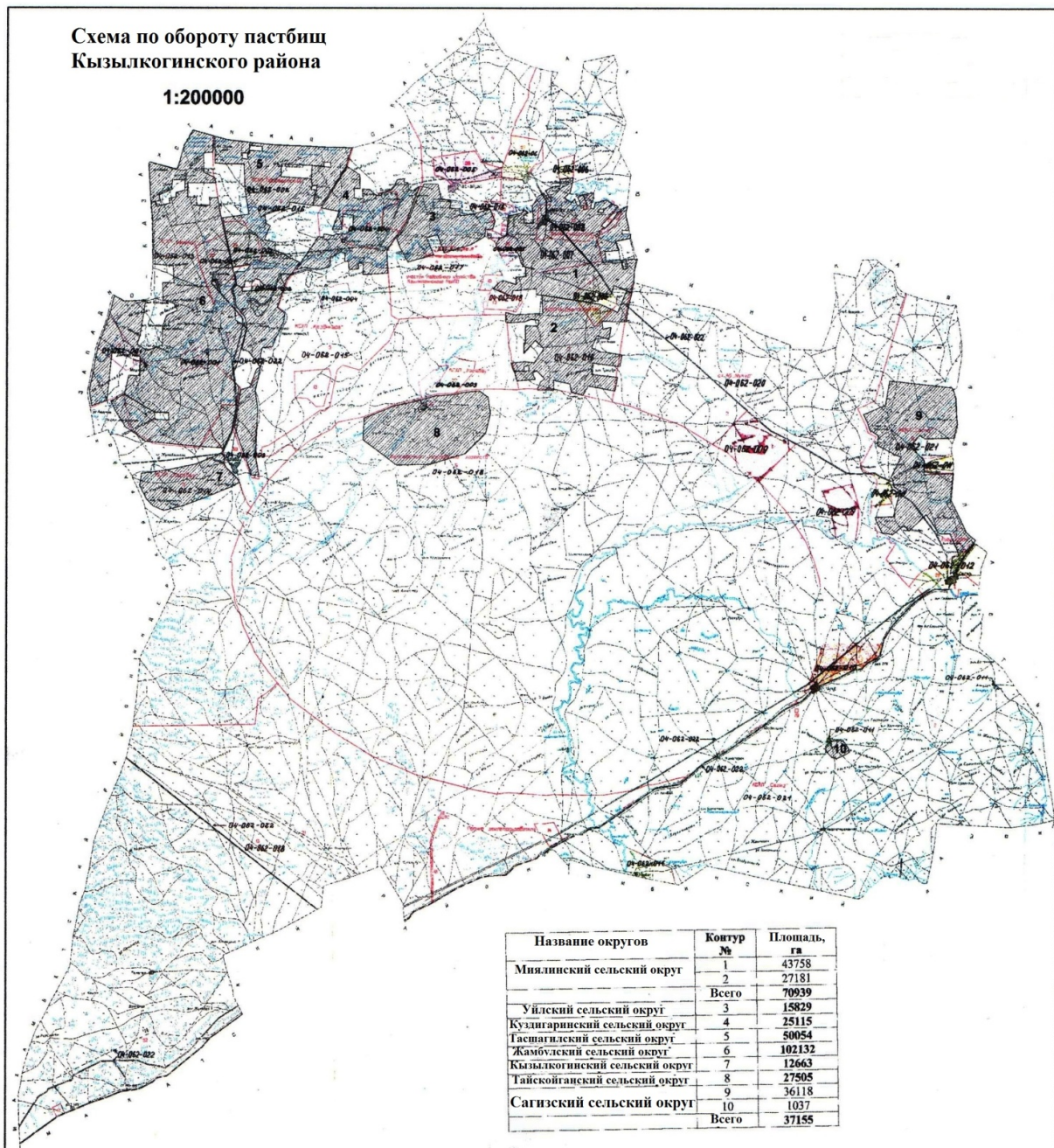
Для коренного улучшения пастбищ рекомендуется выращивать изень, ячмень , пырей, полынно подобные аридные культуры. Эти растения хорошо переносят засушливость воздуха и почвы, в самые засушливые годы приостанавливают свой рост и развитие, а при выпадении осадков быстро используя влагу, начинают оперативно развиваться, что будет очень важным в природных условиях всех районов. Здесь большой резерв размножения кормовых растений.

В таком порядке, можно сделать пяти-шести годовой пастбищеоборот и площадь выпаса скота изменится в зависимости от производительности травы, стабильности, роста поголовья скота.

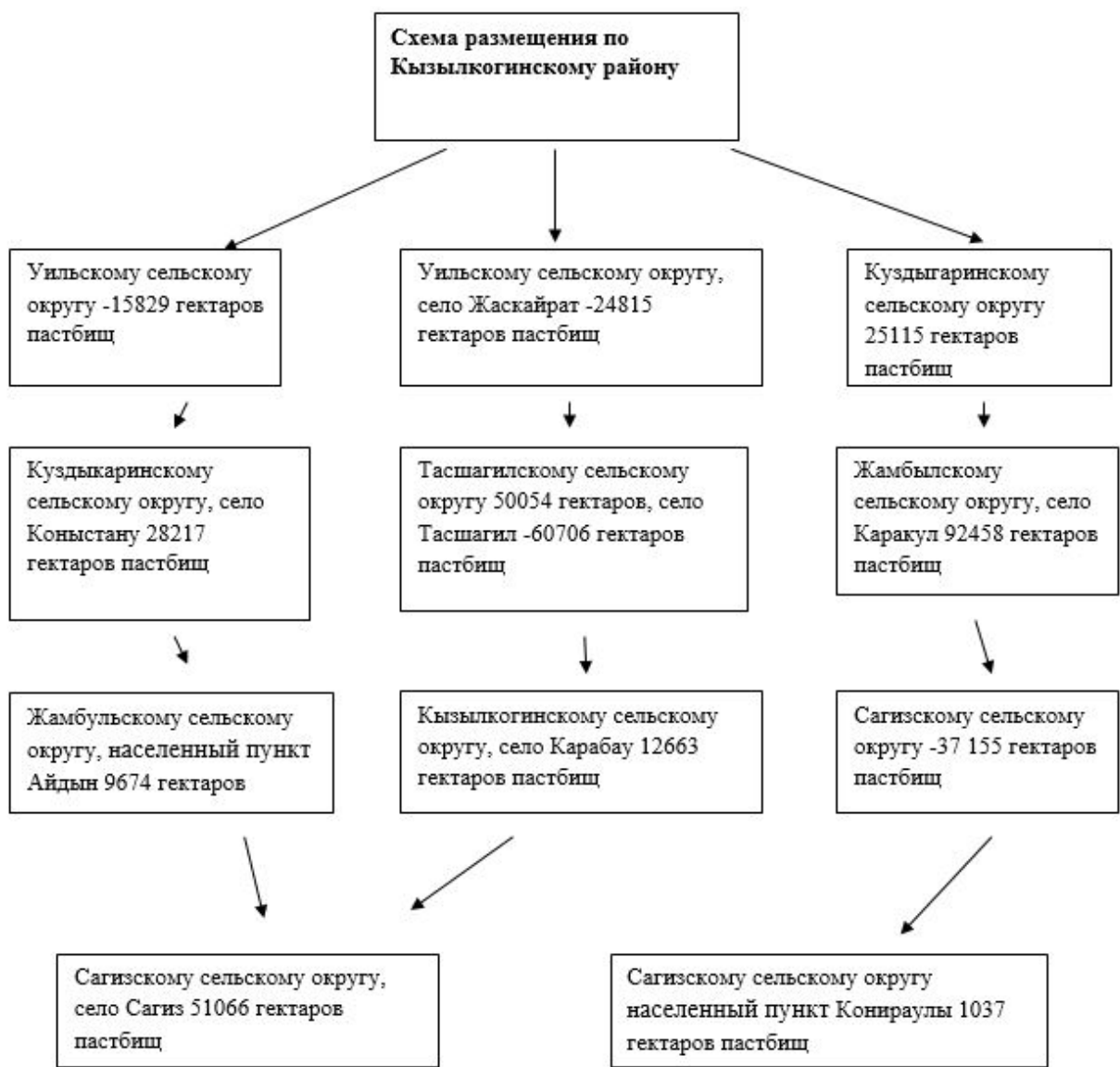
5. Заключение

Развитие животноводческой отрасли в стране связаны в первую очередь с постоянным налаживанием кормовой базы и его укреплением. Основным составом кормов скота является травянистость пастбищ. В соответствии с требованиями Закона организация эффективного использования земель в районе, требует нескольких мероприятий в системе управления, планирования. Сегодня вопросы рационального и устойчивого управления пастбищными ресурсами актуальны. О необходимости возрождения отечественного животноводства, с учетом исторически сложившихся традиций, а также научно-технического управления отметил Глава государства в Стратегии "Казахстан-2050".

Одним словом в настоящем плане предусмотрены конкретные меры, регулирующие аккуратное использование природных пастбищ для развития животноводства в районе. Если в районе наладить эффективное использование пастбищных угодий, можно повысить поголовье скота, производимого им молока, мяса и других продуктов.



**Схема размещения на отгонных пастбищах поголовья
сельскохозяйственных животных физических и (или) юридических лиц,
не обеспеченных пастбищами, расположенных в Кызылкогинском районе**



Приложение 3 к плану по управлению пастбищами Кызылкогинского района и их использованию на 2017-2018 годы

Категории земель и их объемы в районе

№	Наименование категории земли	объем, гектар	из них	
			пастбище	обводненные
1	Земли сельскохозяйственного назначения	422836	407136	188200
2	Земли населенных пунктов	134662	130210	55
3	Земли, предназначенные для нужд промышленности, транспорта, связи, космической службы, охраны, национальной безопасности и иные земли, непредназначенные для сельского хозяйства	19975	-	-

4	Земли особо охраняемых природных территорий, земли оздоровительного назначения, рекреационные земли и земли историко-культурного назначения	-	-	-
5	Земли лесного фонда	2200	626	
6	Земли водного фонда	-	-	-
7	Запасы земли	1159168	1007700	748654
	Всего:	1738841	1545672	936909

Приложение 4 к плану по управлению пастбищами Кызылкогинского района и их использованию на 2017-2018 годы

Состояние использования пастбищ в районе в настоящее время

№	Населенные пункты	Площадь, гектар	В том числе		
			пастбища	В эксплуатации	процент
1	Миялинский сельский округ	26613	992		
2	Жангелдинский сельский округ	120020	40192		
3	Уйлский сельский округ	105718	18939		
4	Куздигаринский сельский округ	100742	18812		
5	Кызылкогинский сельский округ	100150	12787		
6	Тасшагилский сельский округ	79200	13808		
7	Тайсойганский сельский округ	75771	10229		
8	Жамбулский сельский округ	109962	10364		
9	Мукурский сельский округ	626880	40326		
10	Сагизский сельский округ	393785	63163		
	Всего	1738841	229612		

Приложение 5 к плану по управлению пастбищами Кызылкогинского района и их использованию на 2017-2018 годы

Сведения о ветеринарно-санитарных объектах в районе

№	Населенные пункты	Ветеринарные пункты	Места купания скота	Пункты искусственного осеменения	Скотомогильники	
					Запланированные	Построенные
1	Миялинский сельский округ	1	Есть			
2	Жангелдинский сельский округ	1				
3	Уйлский сельский округ	1	Есть			
4	Куздигаринский сельский округ	1				
5	Кызылкогинский сельский округ	1				

6	Тасшагилский сельский округ	1						
7	Тайсойганский сельский округ	1						
8	Жамбулский сельский округ	1						
9	Мукурский сельский округ	1						
10	Сагизский сельский округ	1						
	Итого	10	2					

Приложение 6 к плану по управлению пастбищами Кызылкогинского района и их использованию на 2017-2018 годы

Обеспеченность пастбищами скота жителей населенных пунктов Кызылкогинского района

№	Название сельских округов, населенных пункт	Разновидность скота	Поголовье скота	Нормы пастбища гектар		Пастбища граничащие с населенными пунктами	Охват +, -	Название пастбищ
				поголовье	всего			
1	2	3	4	5	6	7	8	9
1	Миялинский сельский округ	-	-	-	74139	3200	-70939	
	Село Миялы				74139	3200	-70939	
		Крупный рогатый	2532	15	37980			Курмангазы
		Овцы, козы	8952	3	26856			Уры
		лошади	419	21	8799			Секер-Самай
верблюды	21	24	504			Жага		
2	Жангелдинский сельский округ				37575	46313	+8738	
	Село Жангелдин				37575	46313	+8738	
		Крупный рогатый	1045	15	15675			Наурызали
		Овцы, козы	4333	3	12999			Есмырза
		лошади	377	21	7917			Қолат
верблюды	41	24	984			Салмен		
	Уйлский сельский округ				64962	49133	-15829	
	Село Жаскайрат				61113	36298	-24815	
		Крупный рогатый	2462	15	3693			
	Овцы, козы	11411	3	34233				

3		лошади	967	21	20307				
		верблюды	120	24	2880				
	Населенный пункт Аккора					3849	12835	+8986	
		Крупный рогатый	157	15	2355				Жарыпшыккан
		Овцы, козы	365	3	1095				
		лошади	19	21	399				
верблюды		0	24	0					
4	Куздигаринский сельский округ				42615	17500	-25115		
	Село Коныстану				33237	5020	-28217		
		Крупный рогатый	795	15	11925				Коздигара
		Крупный рогатый	4023	3	12069				
		Овцы, козы	391	21	8211				
		лошади	43	24	1032				
	Населенный пункт Коскулак					4530	6240	+1710	
		Крупный рогатый	157	15	2355				Абдолкора
		Овцы, козы	444	3	1332				
		лошади	39	21	819				
		верблюды	1	24	24				
	Населенный пункт Буйрек					4848	6240	+1392	
		Крупный рогатый	112	15	1680				Табылды
		Овцы, козы	640	3	1920				
		лошади	56	21	1176				
верблюды		3	24	72					
5	Тасшагилский сельский округ				78489	28435	-50054		
	Село Тасшгыл				67266	6506	-60706		
		Крупный рогатый	2960	15	44400				Сексенбай
		Овцы, козы	6726	3	20178				Коркияк
		лошади	104	21	2184				Жапалак
		верблюды	21	24	504				Тиленши
	Населенный пункт Когам					6219	11495	+5276	
		Крупный рогатый	194	15	2910				Акши
		Овцы, козы	739	3	2217				Шили арал
		лошади	44	21	924				Пригород Уйл
верблюды		7	24	168					

	Населенный пункт Коныстану				5004	10434	+5430	
		Крупный рогатый	158	15	2370			Орлыкудык
		Овцы, козы	480	3	1440			Қарагай
		лошади	34	21	714			Керик
	верблюды	20	24	480				
6	Жамбулский сельский округ				132426	30294	-102132	
	Село Каракол				112752	20294	-92458	
		Крупный рогатый	2965	15	44475			
		Крупный рогатый	6506	3	19518			
		Овцы, козы	2035	21	42735			
		лошади	251	24	6024			
	Населенный пункт Айдын				19674	10000	-9674	
		Крупный рогатый	237	15	3555			
		Крупный рогатый	720	3	2160			
		Овцы, козы	539	21	11319			
лошади		110	24	2640				
7	Кызылкогинский сельский округ				25950	13287	-12663	
	Село Карабау				25950	13287	-12663	
		Крупный рогатый	714	15	10710			
		Крупный рогатый	4131	3	12393			
		Овцы, козы	123	21	2583			
		лошади	11	24	264			
8	Тайсойганский сельский округ				44913	17408	-27505	
	Село Тайсойган				44913	17408		
		Крупный рогатый	1235	15	18525			Ак-ку-дык, Би-ман,
		Овцы, козы	4647	3	13941			Шыбынды,
		лошади	459	21	9639			Жетибай
		верблюды	117	24	2808			Шайган,
Сагизский сельский округ				116352	79197	-37155		
с.Сагыз				90015	38949	-51066		
	Крупный рогатый	2208	15	33120			Сарапан	

	Овцы, козы	10799	3	32397			Акжар
	лошади	946	21	19866			Кызылсай
	верблюды	193	24	4632			Сарытогай
Населенный пункт Былкылдакты				5859	14873	+9014	
	Крупный рогатый	150	15	2250			Был-кыл-дак-ты
	Крупный рогатый	767	3	2301			
	Овцы, козы	52	21	1092			
	лошади	9	24	216			
Населенный пункт Коньраулы				13725	12688	-1037	
	Крупный рогатый	295	15	4425			Тобекудык
	Крупный рогатый	1073	3	3219			Қоңыраулы
	Овцы, козы	277	21	5817			
	лошади	11	24	264			
Населенный пункт Кенбай				6753	12687	+5934	
	Крупный рогатый	166	15	2490			Кенбай
	Крупный рогатый	976	3	2928			
	Овцы, козы	51	21	1071			
	лошади	11	24	264			
Мукурский сельский округ				71301	122369	+51068	
Село Мукур				43146	64764	+21618	
	Крупный рогатый	1064	15	15960			Шопти кол
	Крупный рогатый	4841	3	14523			Кемеркол
	Овцы, козы	587	21	12327			
	лошади	14	24	336			
Населенный пункт Жамансор				7656	5643	-2013	
	МІҚ	238	15	3570			
	Овцы, козы	1053	3	3159			
	лошади	43	21	903			
	верблюды	1	24	24			
Населенный пункт Жантерек				7461	23656	+16195	
	Крупный рогатый	250	15	3750			Киши кол
	Крупный рогатый	397	3	1191			Караколдеу

10		Овцы, козы	120	21	2520				
		лошади		24					
	Населенный пункт Кенбай					4128	5643	+1515	
			Крупный рогатый	83	15	1245			Кызылсай
			Крупный рогатый	471	3	1413			
			Овцы, козы	62	21	1302			
			лошади	7	24	168			
	Населенный пункт Таскудык					5310	5643	+333	
			Крупный рогатый	158	15	2370			Тортмола
			Крупный рогатый	450	3	1350			Токсанкол
			Овцы, козы	62	21	1302			
			лошади	12	24	288			
	Населенный пункт Соркол					2517	12646	+10129	
			Крупный рогатый	55	15	825			Иткомген
			Крупный рогатый	181	3	543			
			Овцы, козы	49	21	1029			
			лошади	5	24	120			
	Населенный пункт Саркумак					1083	4374	+3291	
			Крупный рогатый	12	15	180			Сагыз бойы
			Овцы, козы	168	3	504			
		лошади	19	21	399				
		Овцы, козы		24					
Всего по району					688722	407136	-281586		

Нет необходимости в пастбищах для перераспределения поголовья сельскохозяйственных животных физических и (или) юридических лиц, у которых отсутствуют пастбища.