

## Об утверждении плана по управлению пастбищами и их использованию в Ордабасинском районе на 2017-2018 годы

Решение Ордабасинского районного маслихата Южно-Казахстанской области от 20 декабря 2017 года № 21/19. Зарегистрировано Департаментом юстиции Южно-Казахстанской области 19 января 2018 года № 4406

В соответствии с подпунктом 15) пункта 1 статьи 6 Закона Республики Казахстан "О местном государственном управлении и самоуправлении" от 23 января 2001 года и подпунктом 1) статьи 8 Закона Республики Казахстан от 20 февраля 2017 года "О пастбищах" районный маслихат РЕШИЛ:

1. Утвердить План по управлению пастбищами и их использованию в Ордабасинском районе на 2017-2018 годы согласно приложению.

2. Государственному учреждению "Аппарат Ордабасинского районного маслихата" в установленном законодательством Республики Казахстан порядке обеспечить:

1) государственную регистрацию настоящего решения в территориальном органе юстиции;

2) в течение десяти календарных дней со дня государственной регистрации настоящего решения маслихата направление его копии в бумажном и электронном виде на казахском и русском языках в республиканское государственное предприятие на праве хозяйственного ведения "Республиканский центр правовой информации" для официального опубликования и включения в Эталонный контрольный банк нормативных правовых актов Республики Казахстан;

3) в течение десяти календарных дней после государственной регистрации настоящего решения направление его копии на официальное опубликование в периодические печатные издания, распространяемых на территории Ордабасинского района;

4) размещение настоящего решения на интернет-ресурсе Ордабасинского районного маслихата после его официального опубликования.

3. Настоящее решение вводится в действие по истечении десяти календарных дней после дня его первого официального опубликования.

*Председатель сессии*

*районного маслихата*

*Секретарь районного маслихата*

*Т. Ибрагимов*

*Б. Садвахасов*

Утвержден  
решением Ордабасинского  
районного маслихата  
от 20 декабря 2017 года  
№ 21/19

## **План по управлению пастбищами и их использованию в Ордабасинском районе на 2017-2018 годы**

Настоящий План по управлению пастбищами и их использованию по Ордабасинскому району на 2017-2018 годы (далее – План) разработан в соответствии с Законами Республики Казахстан от 20 февраля 2017 года "О пастбищах", от 23 января 2001 года "О местном государственном управлении и самоуправлении в Республике Казахстан", приказом Заместителя Премьер-Министра Республики Казахстан – Министра сельского хозяйства Республики Казахстан от 24 апреля 2017 года № 173 "Об утверждении Правил рационального использования пастбищ" (зарегистрирован в Министерстве юстиции Республики Казахстан 28 апреля 2017 года № 15090), приказом Министра сельского хозяйства Республики Казахстан от 14 апреля 2015 года № 3-3/332 "Об утверждении предельно допустимой нормы нагрузки на общую площадь пастбищ" (зарегистрирован в Министерстве юстиции Республики Казахстан 15 мая 2015 года № 11064).

План принимается в целях рационального использования пастбищ, устойчивого обеспечения потребности в кормах и предотвращения процессов деградации пастбищ.

План содержит:

- 1) схему (карту) расположения пастбищ на территории административно-территориальной единицы в разрезе категорий земель, собственников земельных участков и землепользователей на основании правоустанавливающих документов;
- 2) приемлемые схемы пастбищеоборотов;
- 3) карту с обозначением внешних и внутренних границ и площадей пастбищ, в том числе сезонных, объектов пастбищной инфраструктуры;
- 4) схему доступа пастбищепользователей к водоисточникам (озерам, рекам, прудам, копаням, оросительным или обводнительным каналам, трубчатым или шахтным колодцам), составленную согласно норме потребления воды;
- 5) схему перераспределения пастбищ для размещения поголовья сельскохозяйственных животных физических и (или) юридических лиц, к которым отсутствуют пастбища, и перемещения его на предоставляемые пастбища;
- 6) схему размещения поголовья сельскохозяйственных животных на отгонных пастбищах физических и (или) юридических лиц, не обеспеченных пастбищами, расположенными в сельском округе;
- 7) календарный график по использованию пастбищ, устанавливающий сезонные маршруты выпаса и передвижения сельскохозяйственных животных;
- 8) иные требования, необходимые для рационального использования пастбищ на соответствующей административно-территориальной единице.

План принят с учетом сведений о состоянии геоботанического обследования пастбищ, сведений о ветеринарно-санитарных объектах, данных о численности поголовья сельскохозяйственных животных с указанием их владельцев-пастбищепользователей, физических и (или) юридических лиц, данных о количестве гуртов, отар, табунов, сформированных по видам и половозрастным группам сельскохозяйственных животных, сведений о формировании поголовья сельскохозяйственных животных для выпаса на отгонных пастбищах, особенностей выпаса сельскохозяйственных животных на культурных и аридных пастбищах, сведений о сервитутах для прогона скота, иных данных, предоставленных государственными органами, физическими и (или) юридическими лицами.

Общая площадь Ордабасинского района составляет 265 561 гектаров. Совокупность всех сельскохозяйственных угодий 208 662 гектар, в том числе пашни 71273 гектар, в том числе 32 711 гектар орошаемой пашни, 1 490 гектар многолетних насаждений, 18 954 гектар сенокосных угодий, пастбищные 103 992 гектар.

По категориям земли:

земли используемые в сельскохозяйственных целях 208662 гектар;

земли населенных пунктов 19854 гектар;

земли используемые не в целях промышленности, транспорта, связи, обороны, сельского хозяйства 15411 гектар;

земли особо охраняемых природных территорий 49958 гектар;

земли лесного фонда 4821 гектар;

земли водного фонда 8522 гектар;

5738 гектаров земли Ордабасинского района в эксплуатации Байдибекского района, 392 гектар земли Ордабасинского района в эксплуатации Толебиского района.

По административно-территориальному делению в Ордабасинском районе имеются 10 сельских округов, 57 сельских населенных пункта.

Содержание:

1 Природа

2 Климат

3 Гидрография

4 Сельское хозяйство

Природа:

Склоны Ордабасинского района намного выше, чем северная часть южной части, и эта часть реки Арыс разделена. Самая высокая точка района находится на востоке от Кайнара (383 метра). Климат в этом районе континентальный. Через район проходят Арыс и Боралдай, Буржар, Бадам, Шубарсу и другие реки. В центральной части района был построен водохранилище Бугунь. Также задействован Арыс-Туркестанский канал. Арыс Магдалинский канал вдоль юга Бугунье.

В северной части есть боярышник, трава, скорпион. На севере района растут эфемероидные растения с серым, ши-смешанным. Лекарственные травы включают посетителей риса, ежевики, травянистые (куклы).

Климат:

Географическое расположения района является сурово –континентальным климатом, (также отдаленного местоположения основного источника выбросов) формируется рельеф.

Зима короткая, мягкая, лето длинное, жаркое и ясное. Около 40 дней выпадает снег каждый год. Но он длится недолго, он быстро тает. Средняя температура самого холодного месяца 12-20 градусов. Средняя толщина снежного покрова составляет 20-40 сантиметров. Снег выпадает в конце ноября, в начале декабря, и начинает таять в марте

Среднегодовое количество осадков составляет 200-380 миллиметров. Большая часть ветра ориентирована на восток, юго-восток. Средняя скорость составляет 3-5 метр секунд. В результате ветра гидротермальный индекс области уменьшается (0.3-0.4) летом, и образуется сухой и горячий период.

Лето длится до 8 месяцев в длительной области. Лето жаркое средняя температура июля составляет 27-42С.

Гидрография:

Самая большая и самая длинная река в этом районе, река Арыс, протекает через район Арысь к реке Сырдарья. Главная река реки Сырдарьи - река Арыс (378 километр) , которая начинается с ледников Алатау. Кроме того, есть реки Бадам, Буржар, Бугунь, Шаян, Шубарсу и АТК.

Крупнейшим водохранилищем в этом районе является Бугунь водохранилище.

Объем водохранилища Бугунь составляет 37 миллионов кубических метров. Он окружен водами рек Буген и Арыс. Кроме того, есть бухты Буржара и Теспы.

В качестве источника подземных водных ресурсов в этом районе можно созвать источники подземных вод Бугунь, Кайнар, Визит, Бекзат, Темирланские минеральные воды с специального разрешения.

Сельское хозяйство:

На территории района 208662 гектар земель пригодных для ведения сельского хозяйства, в том числе 71273 гектар пашни, 32711 гектар орошаемой пашни, многолетних растений 1490 гектар, сенокосные угодия 3211 гектар, пастбищных 103992 гектар.

По Ордабасинскому району крупно рогатый скот 59 144, овец и коз 333 013, лошадей 19 419, верблюдов -464голов.





№	Число сельских округов	Общая площадь пастбищных угодий в сельских округах гектар	Лощадь	Норма , гектар	Требуемые пастбищные угодия, гектар	Крупнорогатый скот
1	2	3	4	5	6	7
1	Бадам	19503	1879	9	16911	4950
2	Буржар	30754	4145	9	37305	8790
3	Бугунь	6392	349	9	3141	3077
4	Женис	3933	52	9	468	1718
5	Кажымухан	14982	4635	9	41715	12815
6	Караспан	16950	4409	9	39681	7005
7	Каракум	934	458	9	4122	1999
8	Турткуль	5973	728	9	6552	8421
9	Шубар	4571	1052	9	9468	3943
10	Шубарсу	-	226	9	2034	762
	Всего	103992	17933	9	161397	53480

Норма , гектар	Требуемые пастбищные угодия, гектар	Мелкорогатый скот	Норма , гектар	Требуемые пастбищные угодия, гектар	Общая площадь требуемых пастбищных угодий, гектар	Общая разница в районе пастбищ и необходимых пастбищ, (+,-)
8	9	10	11	12	13	14
8	39600	38997	2,5	97492	154003	-134501
8	70320	54156	2,5	135390	243015	-212261
8	24616	22220	2,5	55550	84351	-77959
8	13744	6857	2,5	17143	31886	-27953
8	12520	59525	2,5	148812	293047	-278065
8	56040	61687	2,5	154218	249939	-232988
8	15992	8491	2,5	21228	41341	-40408
8	67368	32261	2,5	80652	157174	-157173
8	31544	33599	2,5	83997	125010	-120439
8	6096	5575	2,5	13938	22067	-22067
8	427840	323368	2,5	808420	1401833	1303814

Ветеринарно-санитарные объекты, обслуживающие домашних животных: ветеринарные станции - 8, купка мелко рогатого скота - 24, пункт искусственного осеменение - 14, биотермические котловины - 7.

### Информация о ветеринарно-санитарных учреждениях:

№	Сельские округа	Ветеринарные станции	К у п к а мелко рогатого скота	Пункт искусственного осеменения	Биотермические котловины
1	Бадам	1	2	1	-
2	Буржар	1	-	1	-

3	Бугунь	1	2	1	1
4	Женис	-	1	1	-
5	Кажымухан	1	11	1	1
6	Караспан	1	2	3	1
7	Каракум	1	1	1	1
8	Турткуль	1	2	3	1
9	Шубар	1	2	1	1
10	Шубар су	-	1	1	1
	Всего	8	24	14	7

Средняя урожайность пастбищ на сухую массу 5,3 центнер/гектар, кормовая единица 3,1 центнер/гектар.

### Оценка массивной урожайности природно-кормовых угодий и кормовых единиц (центнер/гектар) проверка в соответствии :

Рекомендация использования сезонных пастбищ	Качество урожайности пастбищ по кормовым единицам (центнер/гектар)				
	хорошо	выше среднего	средне	ниже среднего	плохо
1	2	3	4	5	6
Весенне-летнее, Осенне-летнее	11,0 выше	7,0-11,0	4,0-6,9	2,0-3,9	2,0 ниже
Весеннее	7,5 выше	5,5-7,5	3,0-5,4	1,5-2,9	1,5 ниже
Осеннее	3,0-4,0	2,0-2,9	1,0-1,9	-	1,0 ниже
Весенне-осеннее	Оценивается в два сезона, весеннее-осеннее				

### Поток корма оценивается по следующим показателям:

Рекомендация использования сезонных пастбищ	Фертильность корма (объем кормовой единицы в 100 килограмм сухой массы)		
	хорошо	средне	плохо
1	2	3	4
Весеннее	68 выше	51-69	ниже 51
Весенне-летнее, осенне-летнее	50 выше	40-50	ниже 40
Осеннее	40 выше	30-40	ниже 30

#### 1. Бадамский сельский округ

Центр - село Бадам.

Населенные пункты - Бадам, Карабастау Акбулак, Дербес, Мамыр, Ордабасы.

Количество населения - 15 745 человека.

Общая площадь округа - 39 888 гектар.

том числе:

сельскохозяйственные земли - 37 071 гектар;

общая площадь посева - 13424 гектар;

орошаемые земли - 1177 гектар;

многолетние насаждения - 139 гектар;

пастбищная земля - 19503 гектар.

### **Данные о количестве поголовья скота сельскохозяйственных животных по месту жительства:**

№	Населенные пункты	Верблюд	Лошадь	Крупнорогатый скот	Мелкорогатый скот
1	Бадам	-	78	1219	1789
2	Карабастау	-	81	175	201
3	Дербес	-	335	650	4335
4	Акбулак	-	269	850	2532
5	Мамыр	-	175	765	2030
6	Ордабасы	-	1021	1411	28280
	Всего:	-	1959	5070	39167

### **Информация о ветеринарно-санитарных учреждениях:**

№	Сельские округа	Ветеринарные станции	К у п к а мелкорогатого скота	Пункт искусственного осеменения	Биотермические котловины
1	Бадам	-	1	1	-
2	Карабастау	1	-	-	-
3	Дербес	-	-	-	-
4	Акбулак	-	1	-	-
5	Мамыр	-	-	-	-
6	Ордабасы	-	-	-	-
	Всего:	1	2	1	-

### **График использования календаря пастбищ для распределения сельскохозяйственных животных и сезонных маршрутов распространения. Продолжительность пастбищного периода следующая:**

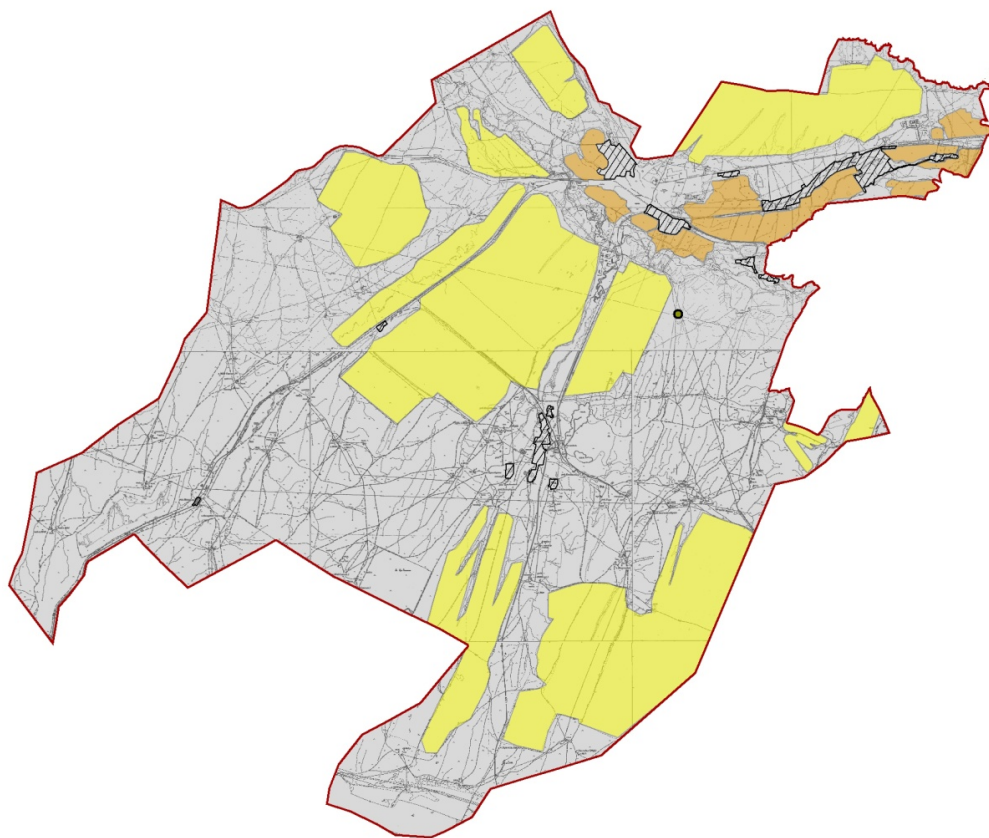
№	Форма выпуска, срок перегона скота в пастбищах	Срок возврата скота из пастбищах	Примечание
1	Апрель - май	Август - октябрь	

### **График потребности в пастбище скота сельскохозяйственных животных:**

№	Населенные пункты	Общая площадь пастбищ в населенных пунктах, гектар	Поголовья скота и требуемая площадь пастбищных земель, гектар			
			Площадь	Норма , гектар	Необходимые пастбища, гектар	Крупнорогатый скот
1	2	3	4	5	6	7
1	Бадам	6506	78	9	702	1219
2	Карабастау	214	81	9	729	175
3	Дербес	310	315	9	2835	650
4	Акбулак	719	229	9	2061	730
5	Мамыр	319	175	9	1575	765
6	Ордабасы	11050	1001	9	9009	1411
	Всего:	19503	1879	9	16911	4950

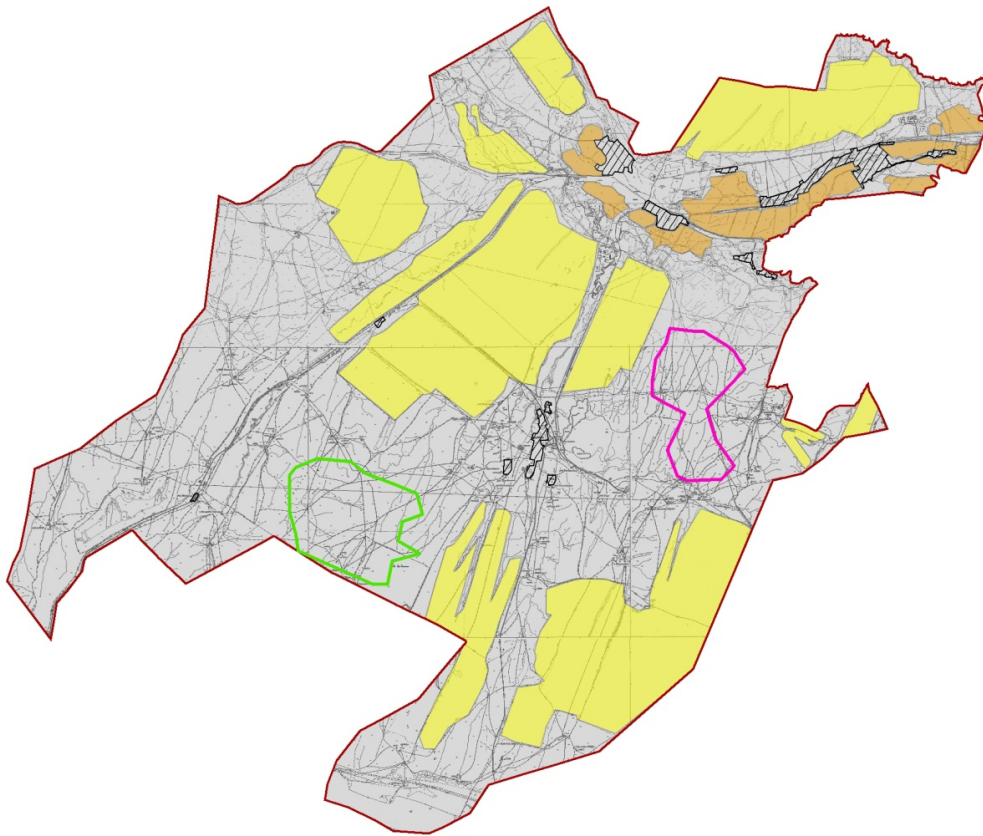
Норма гектар	Необходимые пастбища, гектар	Мелкорогатый скот	Норма , гектар	Необходимые пастбища, гектар	Общая площадь необходимых пастбищ, гектар	Разница между общей пастбищей и необходимой пастбищ в населенных п у н к т а х , (-,+)
8	9	10	11	12	13	14
8	9752	1789	2,5	4472,5	14926,5	-
8	1400	201	2,5	502,5	2631,5	-
8	5200	4335	2,5	10837,5	18872,5	-
8	5840	2362	2,5	5905	13806	-
8	6885	2030	2,5	575	9035	-
8	11288	28280	2,5	70700	90997	-
8	39600	38997	2,5	97492,5	154003	-134501

Схема (карта) расположения пастбищ на территории административно-территориальной единицы в разрезе категорий земель, собственников земельных участков и землепользователей на основании правоустанавливающих документов по Бадамскому сельскому округу, Ордабасинского района



Категория земли  
общая площадь округа: 39888 гектар  
в том числе сельскохозяйственные земли: 37071 гектар  
общие посевные земли: 13424 гектар  
в том числе орошаемые земли: 1177 гектар  
многолетние насаждения: 139 гектар  
пастбищные земли: 19503 гектар

Схема перераспределения пастбищ для размещения поголовья сельскохозяйственных животных физических и (или) юридических лиц, у которых отсутствуют пастбища и перемещения его на предоставляемые пастбища и схема размещения поголовья сельскохозяйственных животных на отгонных пастбищах физических и (или) юридических лиц, не обеспеченных пастбищами по Бадамскому сельскому округу Ордабасинского района



Условные обозначения



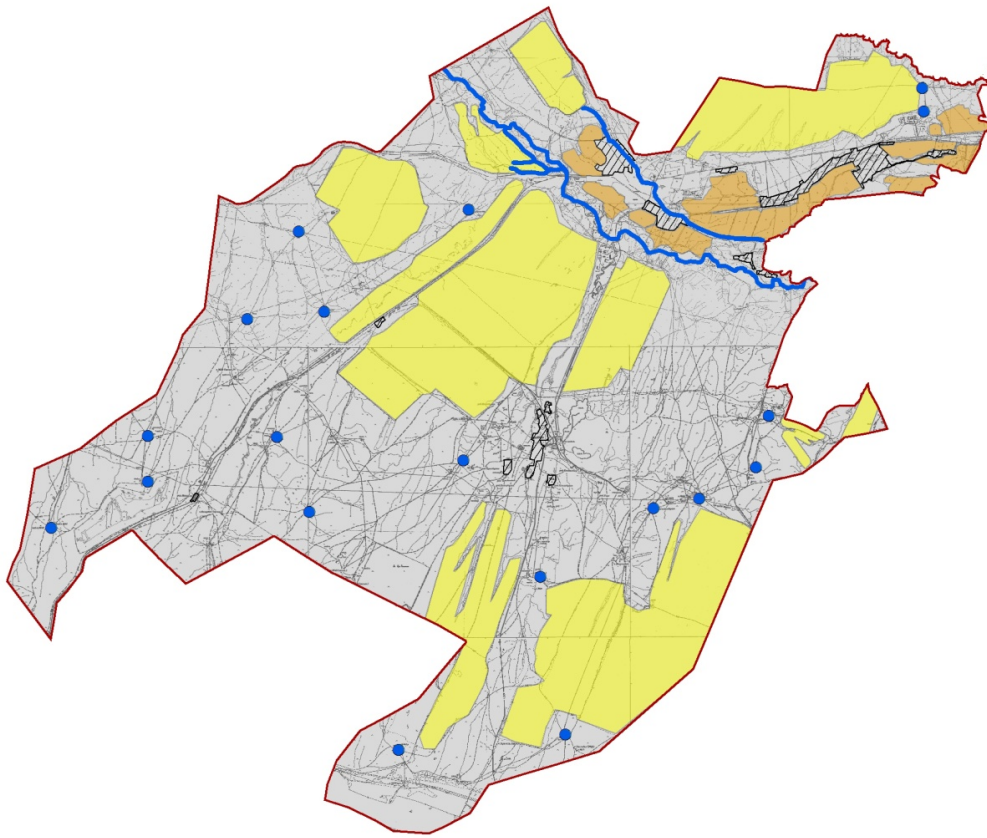
-  пастбища расположенные при населенном пункте
-  отгонные пастбища предоставляемые для выпаса скота лицам у которых отсутствуют пастбища

Схема доступа пастбищепользователей к водоисточникам (озерам, рекам, прудам, копаням, оросительным или обводнительным каналам, трубчатым или шахтным колодцам), составленную согласно норме потребления воды по Бадамскому сельскому округу Ордабасинского района



Условные обозначения



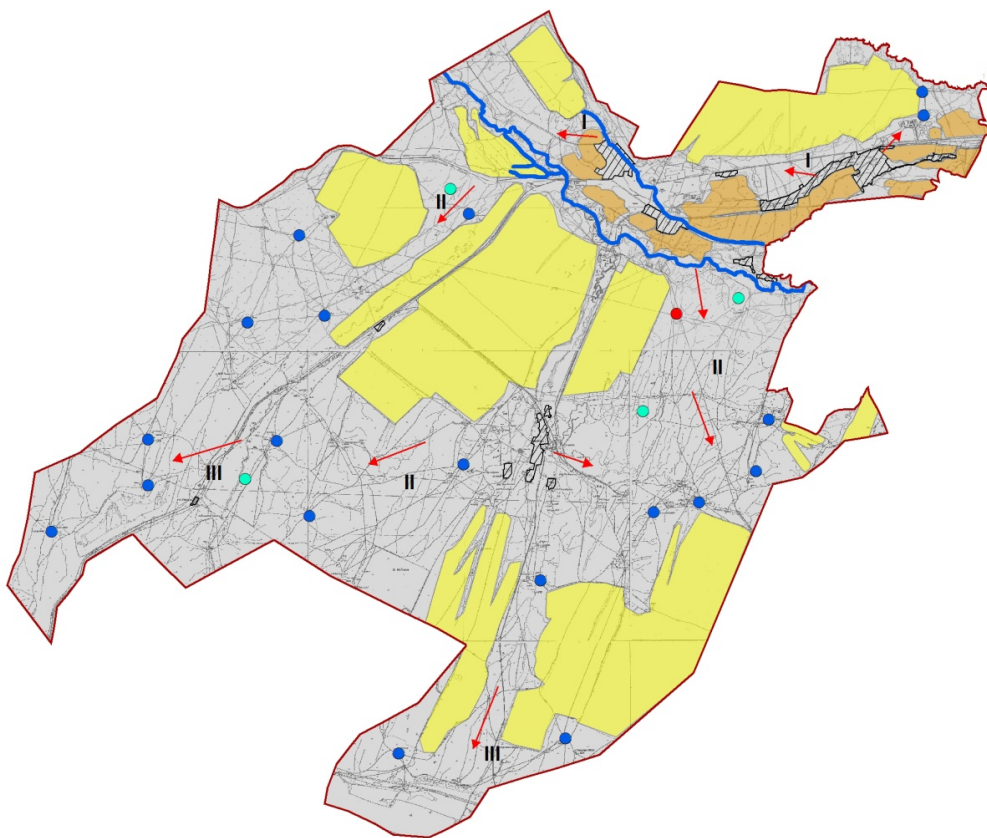
колодцы



каналы и реки



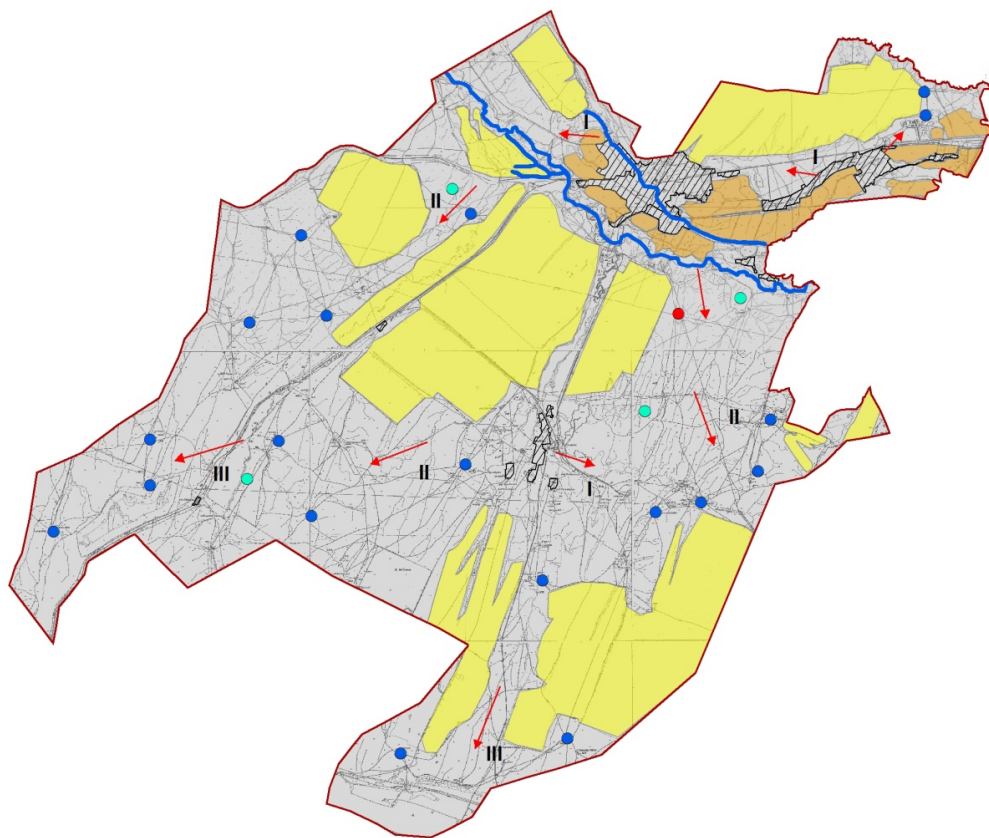
Календарный график по использованию пастбищ, устанавливающий сезонные маршруты выпаса и передвижения сельскохозяйственных животных по Бадамскому сельскому округу, Ордабасинского района



Условные обозначения

- I Земли населенного пункта
- II Пастбища для выпаса скота в апреле и августе месяцев
- III Пастбища для выпаса скота в августе и сентябре месяцев
- ← Знак сезонного маршрута выпаса и передвижения сельскохозяйственных животных

Приемлемые схемы пастбищеоборотов и карта с обозначением внешних и внутренних границ и площадей пастбищ, в том числе сезонных, объектов пастбищной инфраструктуры по Бадамскому сельскому округу, Ордабасинского района




Условные обозначения

I Земли населенного пункта

II Пастбище для выпаса скота в апреле и августе месяцев

III Пастбище для выпаса скота в августе и сентябре месяцев

 Объекты пастбищных инфраструктуры

2. Буржарский сельский округ  
Центр-село Уялыжар

Населенные пункты - Ынтымак, Кайнар, Уялыжар, Ыкылас темир, Теспе, Калаш, Жамбыл, Бирлик

Количество населения - 10695 человек

Общая площадь округа - 60288 гектар

В том числе:

сельскохозяйственные земли - 55880 гектар;

общая площадь посева - 17153 гектар;

орошаемые земли - 2014 гектар;

многолетние насаждения - 168 гектар;

пастбищная земля - 30754 гектар.

**Данные о количестве поголовья скота сельскохозяйственных животных по населенным пунктам:**

№	Населенные пункты	Верблюд	Лошадь	Крупнорогатый скот	Мелкорогатый скот
1	Уялыжар	-	399	1317	4362
2	Кайнар	-	539	1749	3342
3	Бирлик	-	388	826	5129
4	Жамбыл	-	636	1269	6086
5	Теспе	-	275	846	9108
6	Ыкылас темир	-	286	953	5653
7	Калаш	-	1259	1826	16256
8	Ынтымак	-	763	1749	4530
	Всего:	-	4545	9600	54466

**Данные о ветеринарно-санитарных учреждениях:**

№	Населенные пункты	Ветеринарные станции	К у п к а мелкорогатого скота	Пункт искусственного осеменения	Биотермические котловины
1	Уялыжар	1	-	1	-
2	Кайнар	-	-	-	-
3	Бирлик	-	-	-	-
4	Жамбыл	-	-	-	-
5	Теспе	-	-	-	-
6	Ыкылас темир	-	-	-	-
7	Калаш	-	-	-	-
8	Ынтымак	-	-	-	-
	Всего:	1	-	1	-

**График календаря использования пастбищ для распределения сельскохозяйственных животных и сезонных маршрутов распространения. Продолжительность пастбищного периода следующая:**

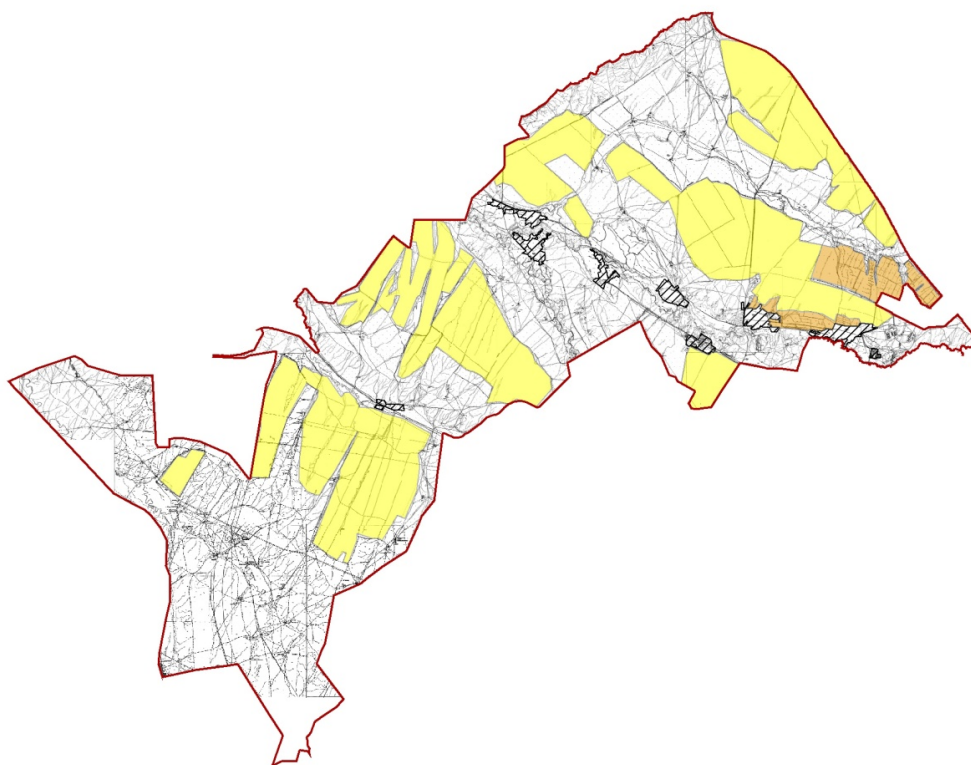
№	Форма выпуска, срок перегона скота в пастбищах	Срок возврата скота из пастбищах	Примечание
1	Апрель - май	Август - октябрь	

**График потребности в пастбище скота сельскохозяйственных животных:**

№	Населенные пункты	Общая площадь пастбищ в населенных пунктах, гектар	Поголовья скота и требуемая площадь пастбищных земель, гектар			
			Площадь	Норма, гектар	Необходимые пастбища, гектар	Крупнорогатый скот
1	2	3	4	5	6	7
1	Уялыжар	3272	399	9	3591	1314
2	Кайнар	3072	539	9	4851	1749
3	Бирлик	3972	388	9	3492	826
4	Жамбыл	3872	636	9	5724	1269
5	Теспе	3972	275	9	2475	846
6	Ыкылас темир	3772	286	9	2574	953
7	Калаш	4478	859	9	7731	1016
8	Ынтымак	3200	763	9	6867	817
	Всего:	30754	4145	9	37305	8790

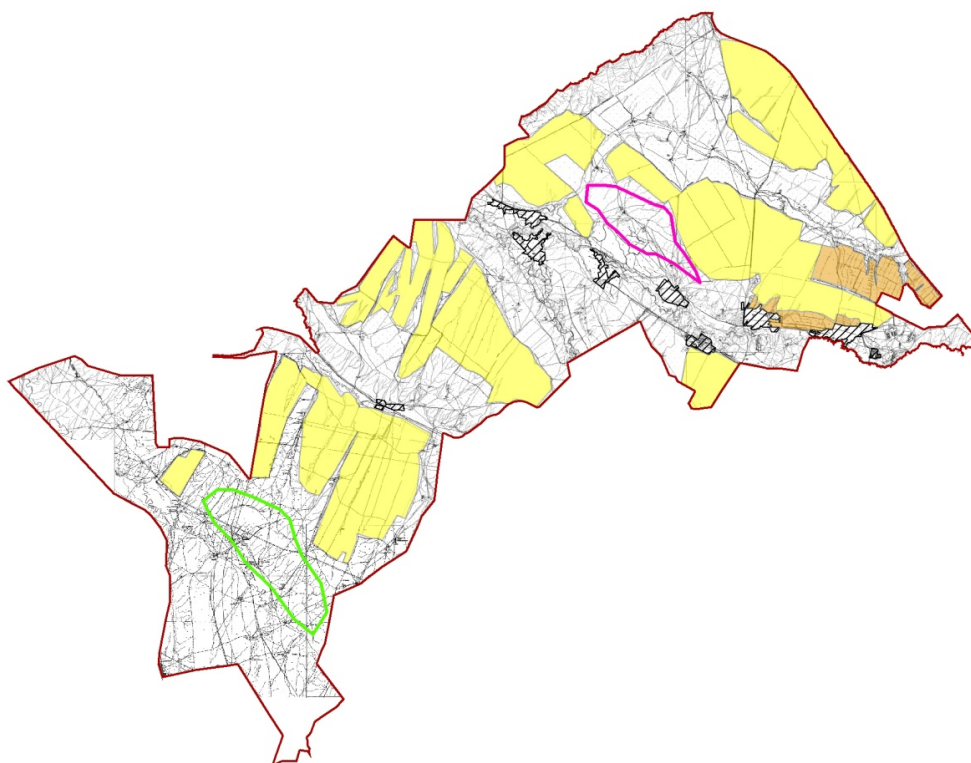
Норма , гектар	Необходимые пастбища, гектар	Мелкорогатый скот	Норма , гектар	Необходимые пастбища, гектар	Общая площадь необходимых пастбищ, гектар	Разница между общей пастбищей и необходимой пастбищ в населенных пунктах,(-,+)
8	9	10	11	12	13	14
8	10512	4362	2,5	10905	25008	-
8	13992	3342	2,5	8355	27198	-
8	6608	5129	2,5	12822	22922	-
8	10152	6086	2,5	15215	31091	-
8	6768	9108	2,5	22770	32013	-
8	7624	5623	2,5	14058	24256	-
8	8128	15976	2,5	39940	55799	-
8	6536	4530	2,5	11325	24728	-
8	70320	54156	2,5	135390	243015	-212261

Схема (карта) расположения пастбищ на территории административно-территориальной единицы в разрезе категорий земель, собственников земельных участков и землепользователей на основании правоустанавливающих документов по Боржарскому сельскому округу, Ордабасинского района



Категория земли  
общая площадь округа: 60288 гектар  
в том числе сельскохозяйственные земли: 55880 гектар  
общие пахотные земли: 17153 гектар  
в том числе орошаемые земли: 2014 гектар  
многолетние насаждения: 168 гектар  
пастбищные земли: 30754 гектар  
сенокосные земли: 4027 гектар

Схема перераспределения пастбищ для размещения поголовья сельскохозяйственных животных физических и (или) юридических лиц, у которых отсутствуют пастбища и перемещения его на предоставляемые пастбища и схема размещения поголовья сельскохозяйственных животных на отгонных пастбищах физических и (или) юридических лиц, не обеспеченных пастбищами по Боржарскому сельскому округу Ордабасинского района



Условные обозначения



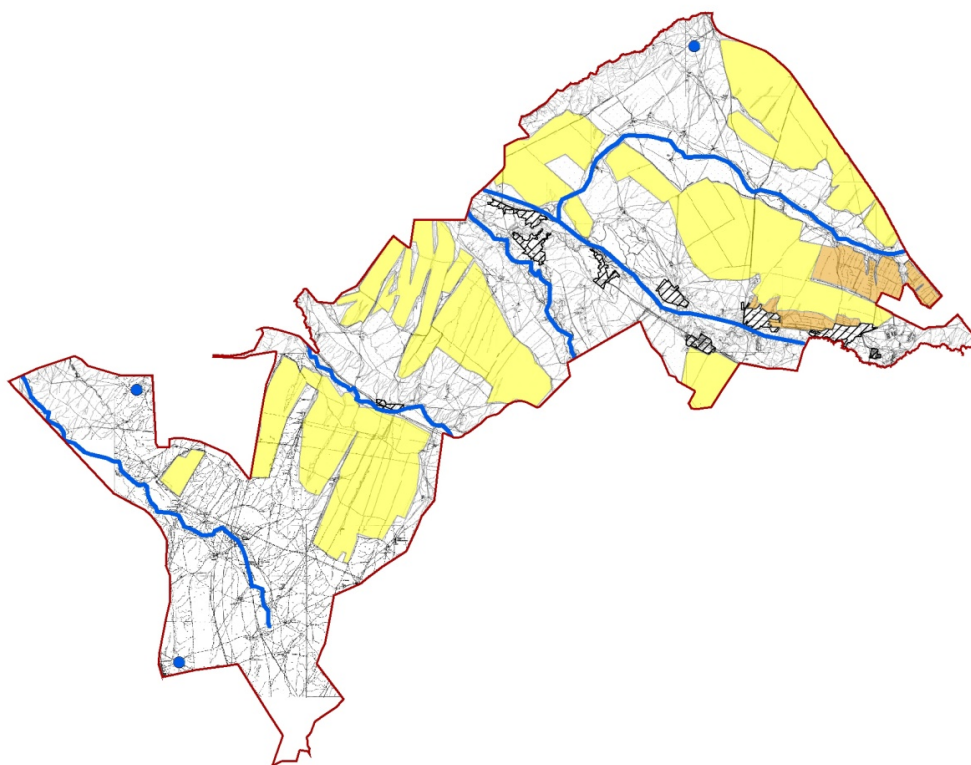


-  пастбища расположенные при населенном пункте
-  отгонные пастбища предоставляемые для выпаса скота лицам у которых отсутствуют пастбища



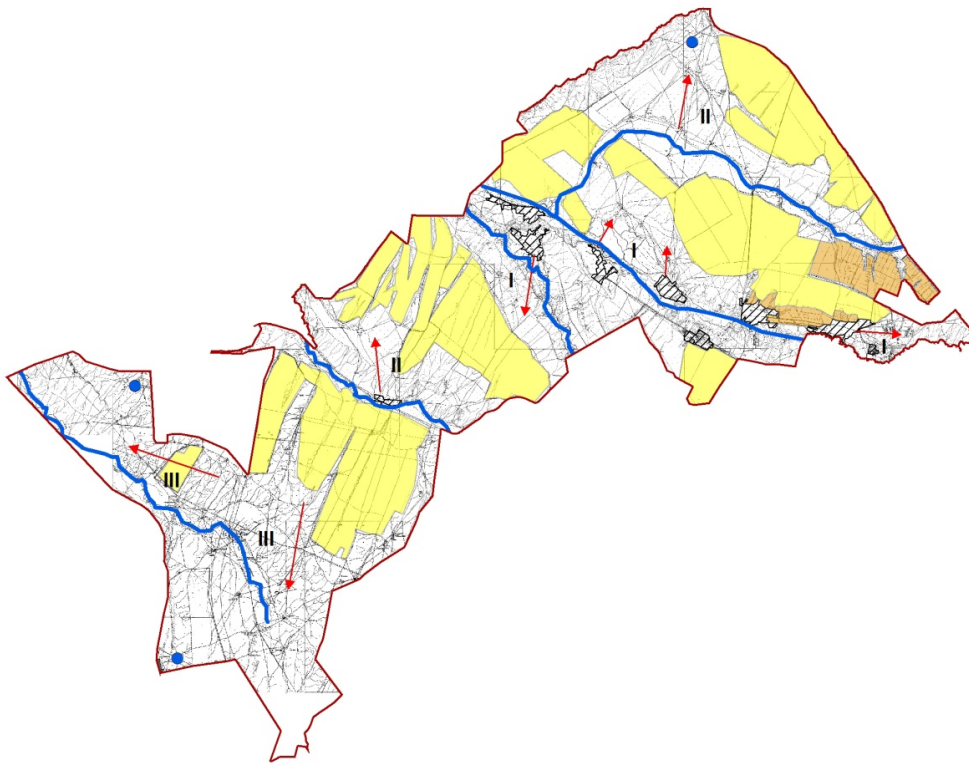
Схема доступа пастбищепользователей к водоисточникам (озерам, рекам, прудам, копаням, оросительным или обводнительным каналам, трубчатым или шахтным колодцам), составленную согласно норме потребления воды по Боржарскому сельскому округу Ордабасинского района



Условные обозначения

-  колодцы
-  каналы и реки

Календарный график по использованию пастбищ, устанавливающий сезонные маршруты выпаса и передвижения сельскохозяйственных животных по Боржарскому сельскому округу, Ордабасинского района

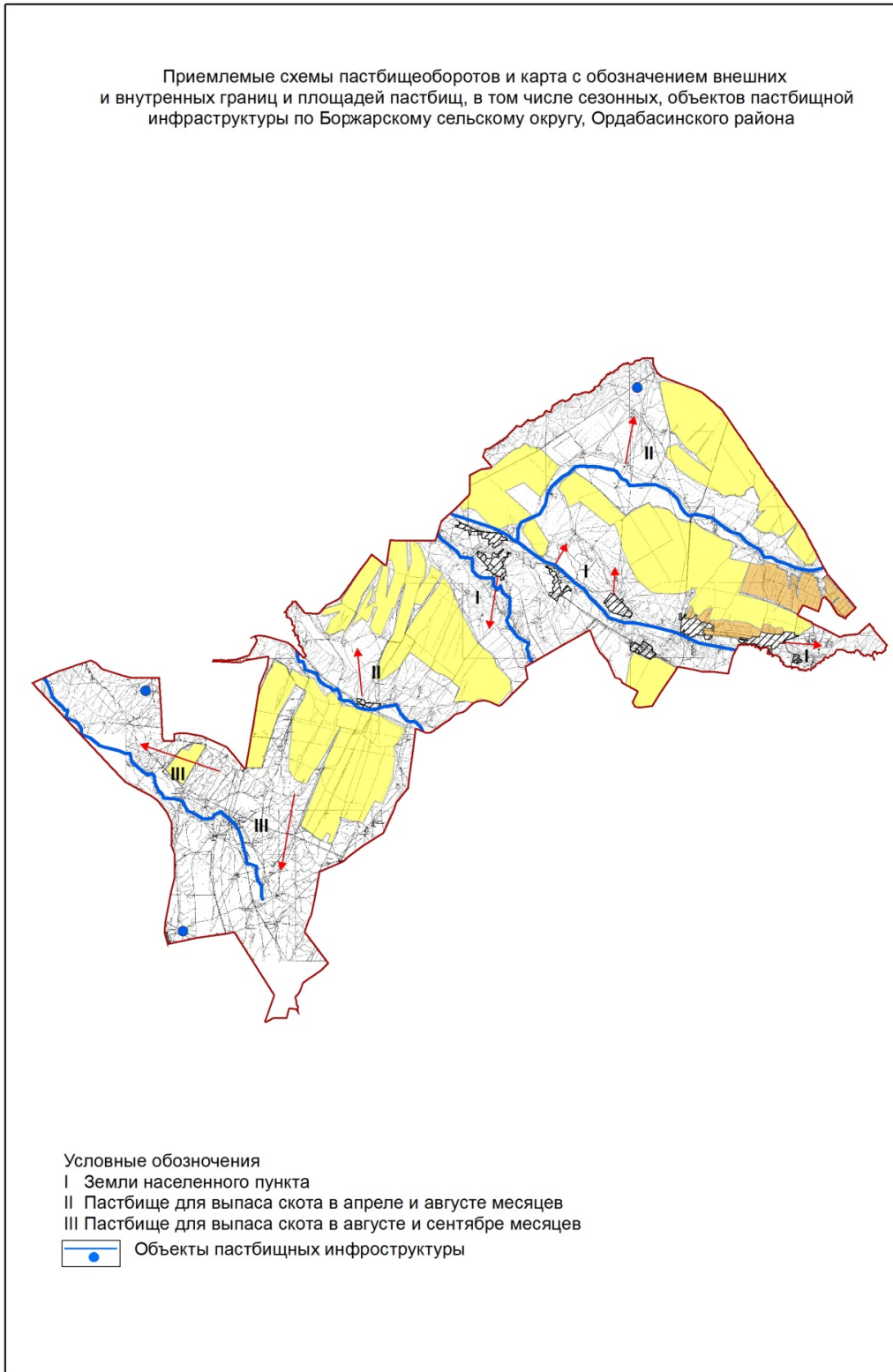


Условные обозначения

- I Земли населенного пункта
  - II Пастбища для выпаса скота в апреле и августе месяцев
  - III Пастбища для выпаса скота в августе и сентябре месяцев
- ← Знак сезонного маршрута выпаса и передвижения сельскохозяйственных животных



Приемлемые схемы пастбищеоборотов и карта с обозначением внешних и внутренних границ и площадей пастбищ, в том числе сезонных, объектов пастбищной инфраструктуры по Боржарскому сельскому округу, Ордабасинского района



3. Каракумский сельский округ  
Центр - село Каракум.

Населенные пункты - Каракум.  
 Количество населения - 10 695 человек.  
 Общая площадь округа - 11830 гектар.  
 В том числе:  
 сельскохозяйственные земли - 4308 гектар;  
 общая площадь посева - 1752 гектар;  
 орошаемые земли - 1752 гектар;  
 многолетние насаждения - 584 гектар;  
 пастбищная земля - 934 гектар.

**Данные о количестве поголовья скота сельскохозяйственных животных по населенным пунктам:**

№	Населенные пункты	Верблюд	Лошадь	Крупно рогатый скот	Мелкорогатый скот
1	Каракум	-	473	2335	8516
	Всего:	-	473	2335	8516

**Данные о ветеринарно-санитарных учреждениях:**

№	Населенные пункты	Ветеринарные станции	К у п к а мелкорогатого скота	Пункт искусственного осеменения	Биотермические котловины
1	Каракум	1	1	1	1
	Всего:	1	1	1	1

**График календаря использования пастбищ для распределения сельскохозяйственных животных и сезонных маршрутов распространения. Продолжительность пастбищного периода следующая:**

№	Форма выпуска, срок перегона скота в пастбищах	Срок возврата скота из пастбищах	Примечание
1	Апрель - май	Август - октябрь	

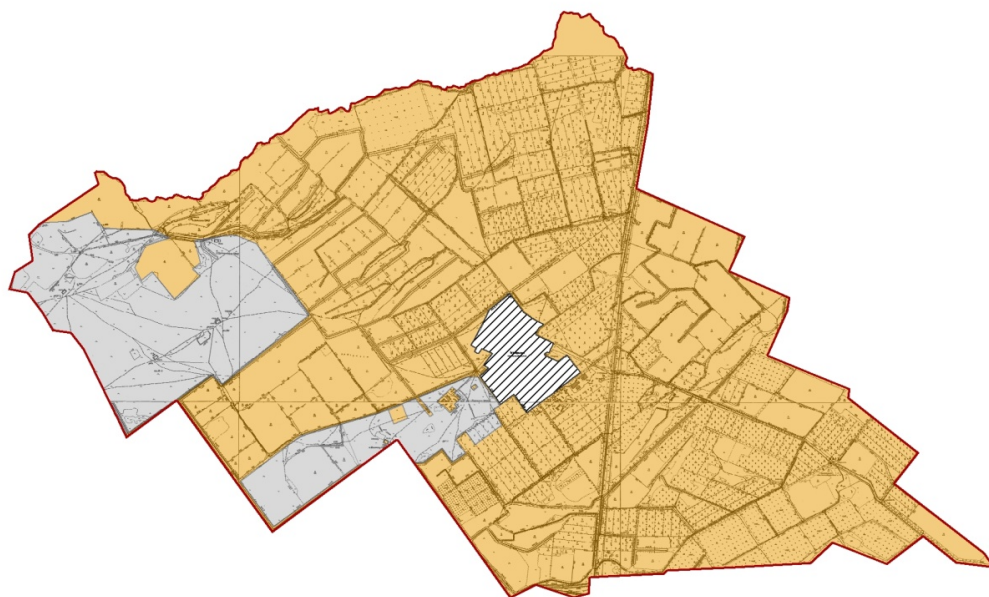
**График потребности в пастбище скота сельскохозяйственных животных:**

№	Населенные пункты	Общая площадь пастбищ в населенных пунктах, гектар	Поголовья скота и требуемая площадь пастбищных земель, гектар			
			Лошадь	Норма , гектар	Необходимые пастбища, гектар	Крупнорогатый скот
1	2	3	4	5	6	7

1	Каракум	934	458	9	4122	1999
	Всего:	934	458	9	4122	1999

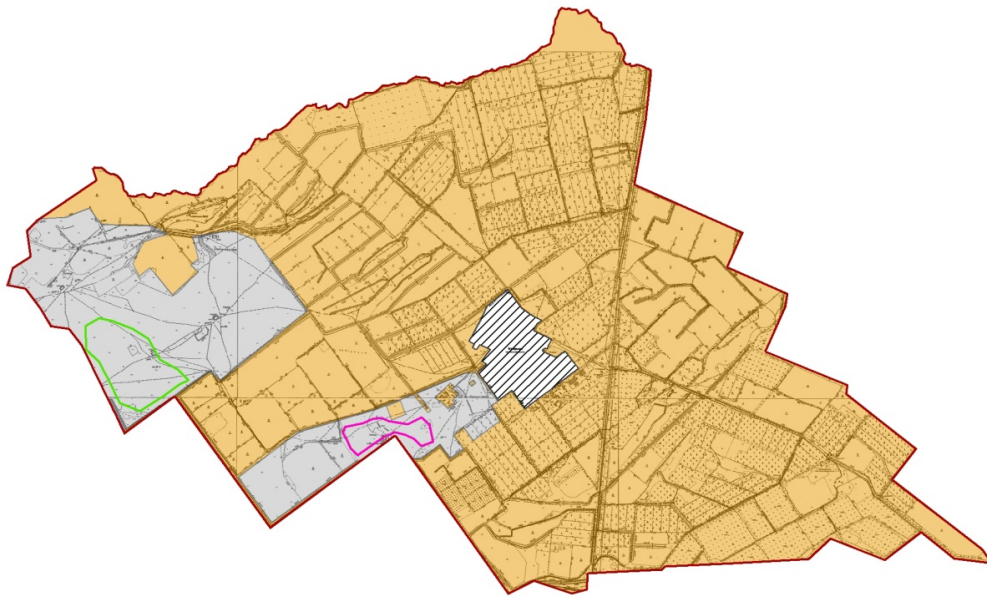
Норма , гектар	Необходимые пастбища, гектар	Мелкорогатый скот	Норма , гектар	Необходимые пастбища, гектар	Общая площадь необходимых пастбищ, гектар	Разница между общей пастбищей и необходимой пастбищ в населенных пунктах , (-,+)
8	9	10	11	12	13	14
8	15992	8491	2,5	21228	41342	-
8	15992	8491	2,5	21228	41342	

Схема (карта) расположения пастбищ на территории административно-территориальной единицы в разрезе категорий земель, собственников земельных участков и землепользователей на основании правоустанавливающих документов по Каракумскому сельскому округу, Ордабасинского района



Категория земли  
общая площадь округа: 11830 гектар  
в том числе сельскохозяйственные земли: 4308 гектар  
в том числе орошаемые земли: 1752 гектар  
многолетние насаждения: 584 гектар  
пастбищные земли: 934 гектар

Схема перераспределения пастбищ для размещения поголовья сельскохозяйственных животных физических и (или) юридических лиц, у которых отсутствуют пастбища и перемещения его на предоставляемые пастбища и схема размещения поголовья сельскохозяйственных животных на отгонных пастбищах физических и (или) юридических лиц, не обеспеченных пастбищами по Каракумскому сельскому округу Ордабасинского района



Условные обозначения



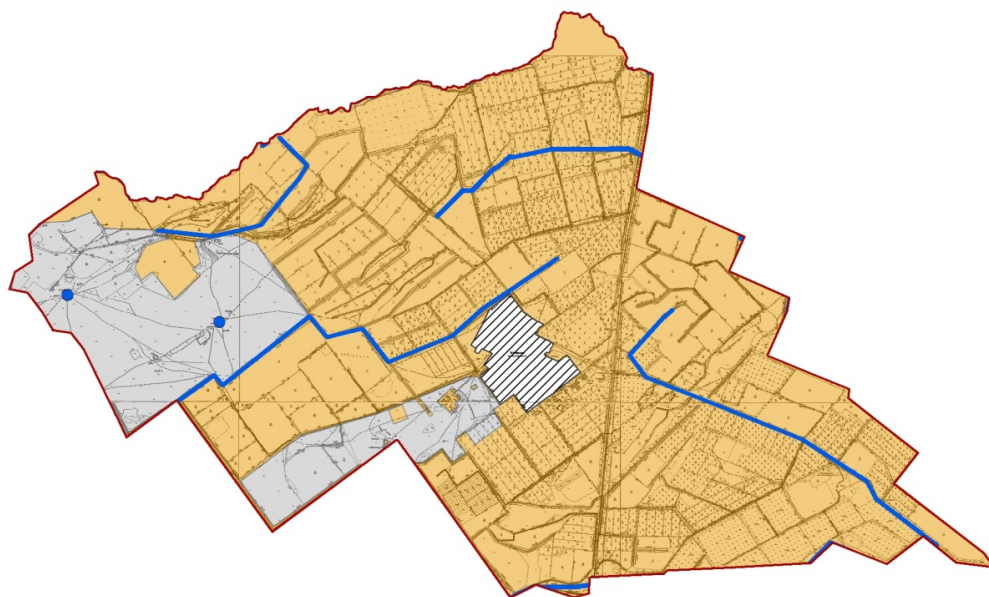


-  пастбища расположенные при населенном пункте
-  отгонные пастбища предоставляемые для выпаса скота лицам у которых отсутствуют пастбища

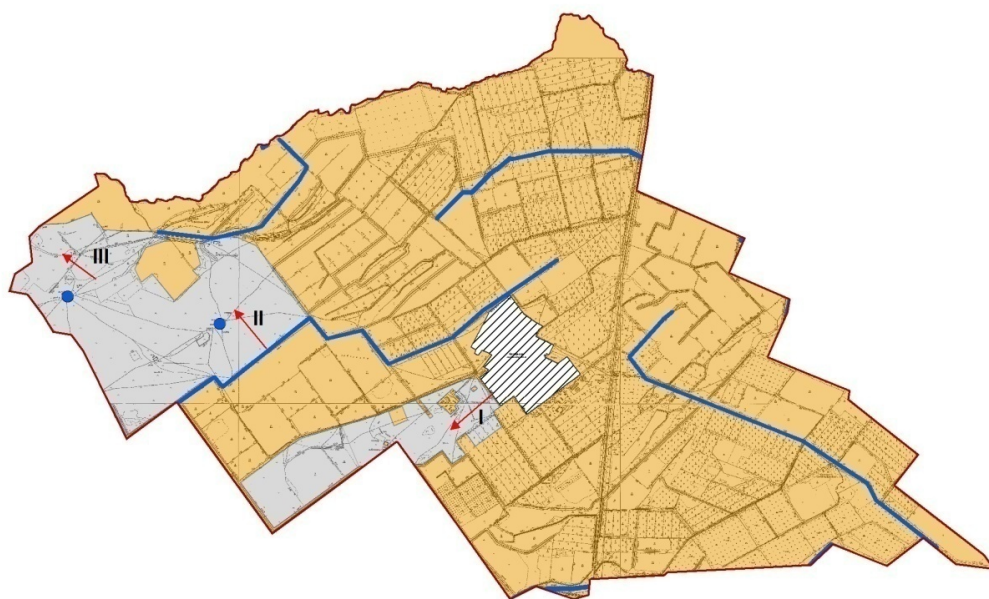
Схема доступа пастбищепользователей к водоисточникам (озерам, рекам, прудам, копаням, оросительным или обводнительным каналам, трубчатым или шахтным колодцам), составленную согласно норме потребления воды по Каракумскому сельскому округу Ордабасинского района



Условные обозначения

-  колодцы
-  каналы и реки

Календарный график по использованию пастбищ, устанавливающий сезонные маршруты выпаса и передвижения сельскохозяйственных животных по Каракумскому сельскому округу, Ордабасинского района

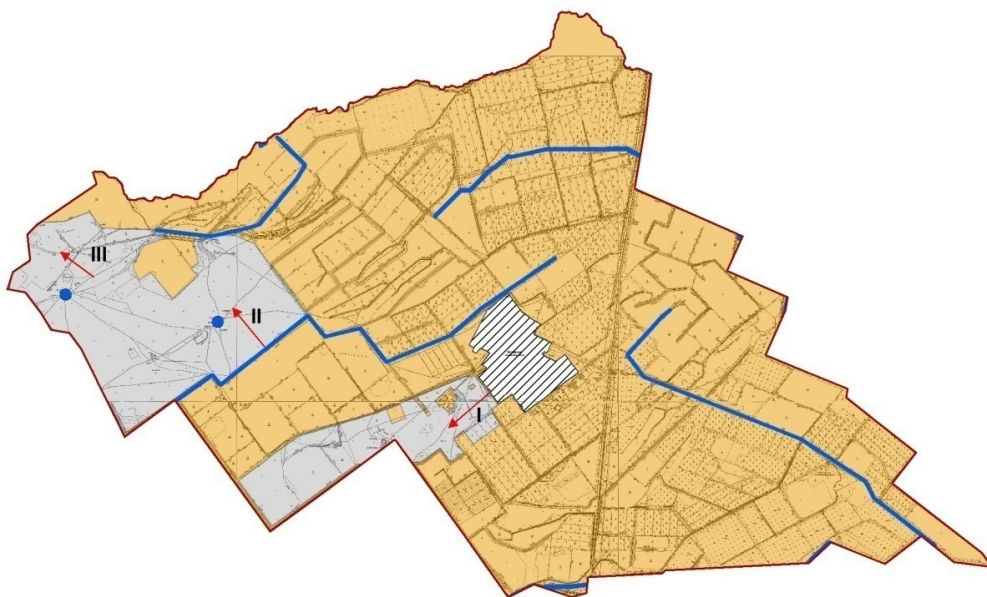



Условные обозначения

- I Земли населенного пункта
- II Пастбища для выпаса скота в апреле и августе месяцев
- III Пастбища для выпаса скота в августе и сентябре месяцев
- ← Знак сезонного маршрута выпаса и передвижения сельскохозяйственных животных



Приемлемые схемы пастбищеоборотов и карта с обозначением внешних и внутренних границ и площадей пастбищ, в том числе сезонных, объектов пастбищной инфраструктуры по Каракумскому сельскому округу, Ордабасинского района



- Условные обозначения
- I Земли населенного пункта
  - II Пастбище для выпаса скота в апреле и августе месяцев
  - III Пастбище для выпаса скота в августе и сентябре месяцев
  -  Объекты пастбищных инфраструктуры

4. Кажымуханский сельский округ  
Центр - село Темирлан.



Населенные пункты - Кызылсенгир, Боралдай, Коктобе, Кажымухан, Темирлан, Ынтылы, Амангелди.

Количество населения - 21611 человек.

Общая площадь округа - 39830 гектар.

В том числе:

сельскохозяйственные земли - 30764 гектар;

общая площадь посева - 9071 гектар;

орошаемые земли - 3134 гектар;

многолетние насаждения - 450 гектар;

пастбищная земля - 14982 гектар.

### **Данные о количестве поголовья скота сельскохозяйственных животных по населенным пунктам:**

№	Населенные пункты	Верблюд	Лошадь	Крупнорогатый скот	Мелкорогатый скот
1	Кызылсенгир	-	179	406	1152
2	Боралдай	-	398	1246	5126
3	Коктобе	-	848	2667	11010
4	Кажымухан	-	691	1919	8191
5	Темирлан	-	1763	4529	22017
6	Ынтылы	-	636	1886	11064
7	Амангелди	-	220	1086	3565
	Всего:	-	4735	13739	62125

### **Данные о ветеринарно-санитарных учреждениях:**

№	Населенные пункты	Ветеринарные станции	К у п к а мелкорогатого скота	Пункт искусственного осеменения	Биотермические котловины
1	Кызылсенгир	-	-	-	-
2	Боралдай	-	1	-	-
3	Коктобе	-	1	-	-
4	Кажымухан	-	3	-	-
5	Темирлан	1	3	-	-
6	Ынтылы	-	3	1	-
7	Амангелди	-	-	-	1
	Всего:	1	11	1	1

**График календаря использования пастбищ для распределения сельскохозяйственных животных и сезонных маршрутов распространения. Продолжительность пастбищного периода следующая:**

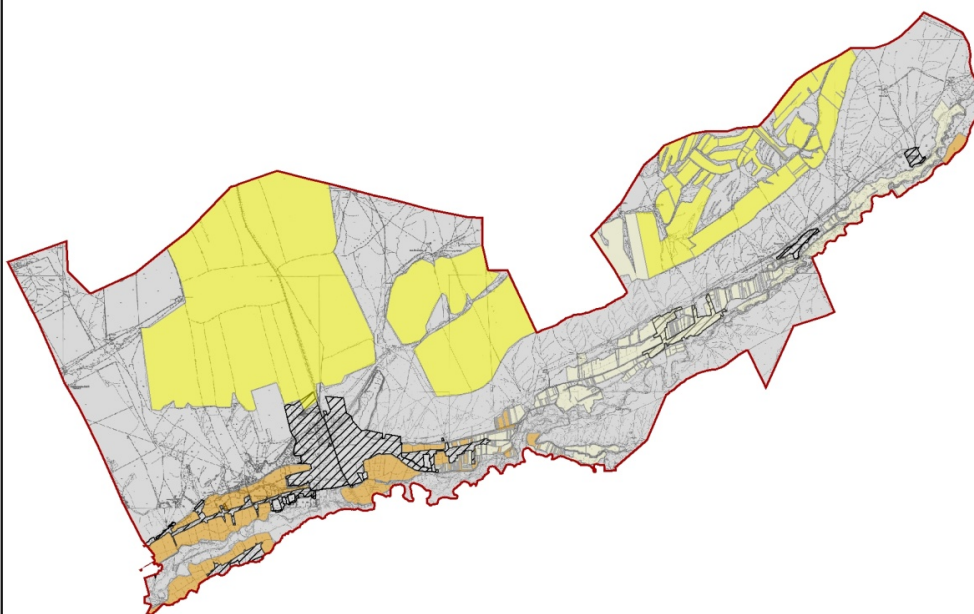
№	Форма выпуска, срок перегона скота в пастбищах	Срок возврата скота из пастбищах	Примечание
1	Апрель - май	Август - октябрь	

**График потребности в пастбище скота сельскохозяйственных животных:**

№	Населенные пункты	Общая площадь пастбищ в населенных пунктах, гектар	Поголовья скота и требуемая площадь пастбищных земель, гектар			
			Площадь	Норма, гектар	Необходимые пастбища, гектар	Крупнорогатый скот
1	2	3	4	5	6	7
1	Кызылсенгир	1337	179	9	1611	406
2	Боралдай	977	398	9	3582	1246
3	Коктобе	3144	848	9	7632	2667
4	Кажымухан	1798	591	9	5319	3395
5	Темирлан	4104	1763	9	15867	4529
6	Ынталы	1846	636	9	5724	1886
7	Амангелди	389	220	9	1980	1086
	Всего:	14982	4635	9	41715	12815

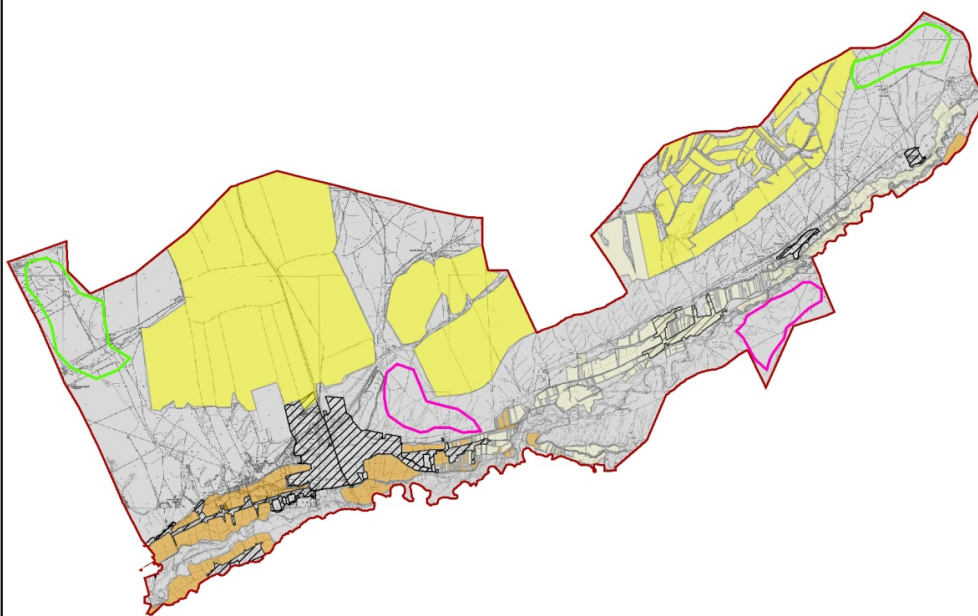
Норма, гектар	Необходимые пастбища, гектар	Мелкорогатый скот	Норма, гектар	Необходимые пастбища, гектар	Общая площадь необходимых пастбищ, гектар	Разница между общей пастбищей и необходимой пастбищ в населенных пунктах, (-,+)
8	9	10	11	12	13	14
8	3248	1152	2,5	2880	7739	-
8	9968	5126	2,5	12815	26365	-
8	21336	11010	2,5	27525	56493	-
8	27163	5591	2,5	13978	46460	-
8	36232	22017	2,5	55042	107141	-
8	15088	11064	2,5	27660	48472	-
8	8688	3565	2,5	8913	19581	-
8	102520	59525	2,5	148812	312251	-

Схема (карта) расположения пастбищ на территории административно-территориальной единицы в разрезе категорий земель, собственников земельных участков и землепользователей на основании правоустанавливающих документов по Кажымуканскому сельскому округу, Ордабасинского района



Категория земли  
общая площадь округа: 39830 гектар  
в том числе сельскохозяйственные земли: 30764 гектар  
общие пахотные земли: 9071 гектар  
в том числе орошаемые земли: 3134 гектар  
пастбищные земли: 14982 гектар

Схема перераспределения пастбищ для размещения поголовья сельскохозяйственных животных физических и (или) юридических лиц, у которых отсутствуют пастбища и перемещения его на предоставляемые пастбища и схема размещения поголовья сельскохозяйственных животных на отгонных пастбищах физических и (или) юридических лиц, не обеспеченных пастбищами по Кажымуканскому сельскому округу Ордабасинского района



Условные обозначения



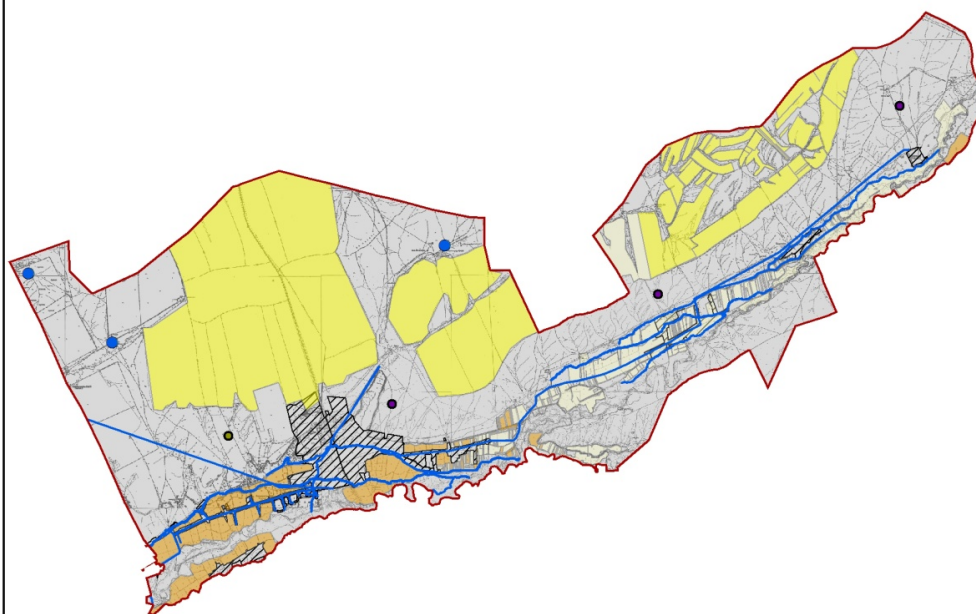


-  пастбища расположенные при населенном пункте
-  отгонные пастбища предоставляемые для выпаса скота лицам у которых отсутствуют пастбища

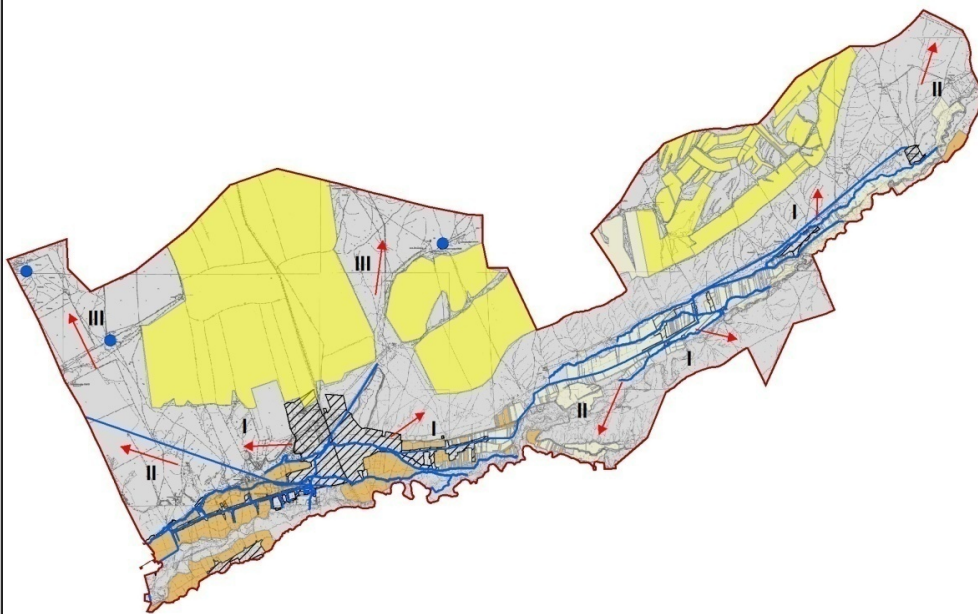
Схема доступа пастбищепользователей к водоисточникам (озерам, рекам, прудам, копаням, оросительным или обводнительным каналам, трубчатым или шахтным колодцам), составленную согласно норме потребления воды по Кажымуканскому сельскому округу Ордабасинского района



Условные обозначения

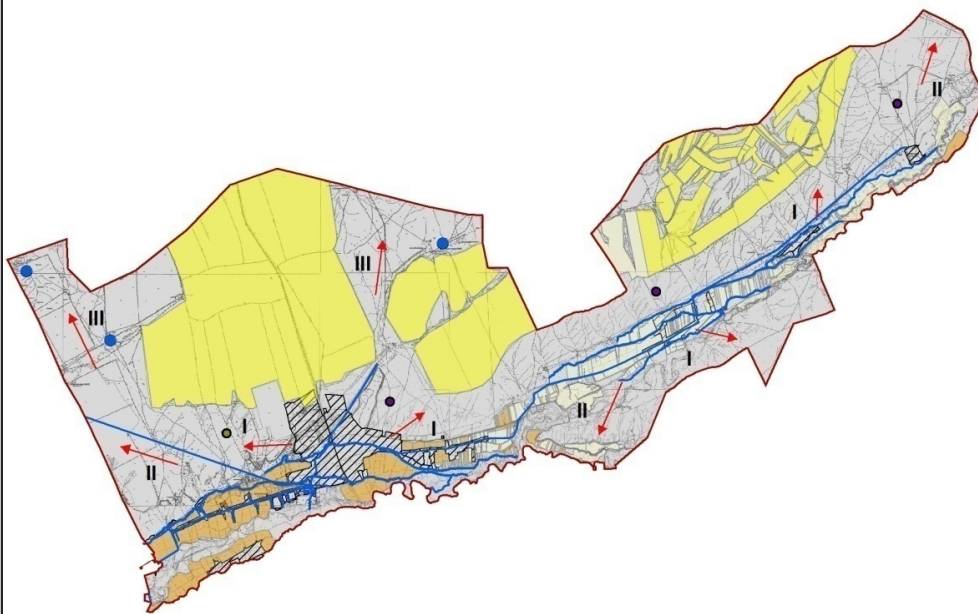
-  колодцы
-  каналы и реки

Календарный график по использованию пастбищ, устанавливающий сезонные маршруты выпаса и передвижения сельскохозяйственных животных по Кажымуканскому сельскому округу, Ордабасинского района




- Условные обозначения
- I Земли населенного пункта
  - II Пастбища для выпаса скота в апреле и августе месяцев
  - III Пастбища для выпаса скота в августе и сентябре месяцев
  - ← Знак сезонного маршрута выпаса и передвижения сельскохозяйственных животных

Приемлемые схемы пастбищеоборотов и карта с обозначением внешних и внутренних границ и площадей пастбищ, в том числе сезонных, объектов пастбищной инфраструктуры по Кажымуканскому сельскому округу, Ордабасинского района



Условные обозначения

- I Земли населенного пункта
- II Пастбище для выпаса скота в апреле и августе месяцев
- III Пастбище для выпаса скота в августе и сентябре месяцев
-  Объекты пастбищных инфраструктуры

5. Шубарский сельский округ  
Центр - село Шубар.

Населенные пункты - Токсансай, Шубар, Береке, Сары тогай, Жусансай, Аккойлы.

Количество населения - 8345 человек.

Общая площадь округа - 18668 гектар.

В том числе:

сельскохозяйственные земли - 11749 гектар;

общая площадь посева - 5338 гектар;

орошаемые земли - 1427 гектар;

пастбищная земля - 4571 гектар.

### **Данные о количестве поголовья скота сельскохозяйственных животных по населенным пунктам:**

№	Населенные пункты	Верблюд	Лошадь	Крупнорогатый скот	Мелкорогатый скот
1	Токсансай	-	355	964	7376
2	Шубар	-	573	1336	12134
3	Береке	-	190	587	5432
4	Сары тогай	-	92	228	648
5	Жусансай	-	223	538	5690
6	Аккойлы	-	69	355	2767
	Всего:	-	1502	4008	34047

### **Данные о ветеринарно-санитарных учреждениях:**

№	Населенные пункты	Ветеринарные станции	К у п к а мелкорогатого скота	Пункт искусственного осеменения	Биотермические котловины
1	Токсансай	-	-	-	-
2	Шубар	1	1	1	1
3	Береке	-	-	-	-
4	Сары тогай	-	-	-	-
5	Жусансай	-	1	-	-
6	Аккойлы	-	-	-	-
	Всего:	1	2	1	1

### **График календаря использования пастбищ для распределения сельскохозяйственных животных и сезонных маршрутов распространения. Продолжительность пастбищного периода следующая:**

№	Форма выпуска, срок перегона скота в пастбищах	Срок возврата скота из пастбищах	Примечание
1	Апрель - май	Август - октябрь	

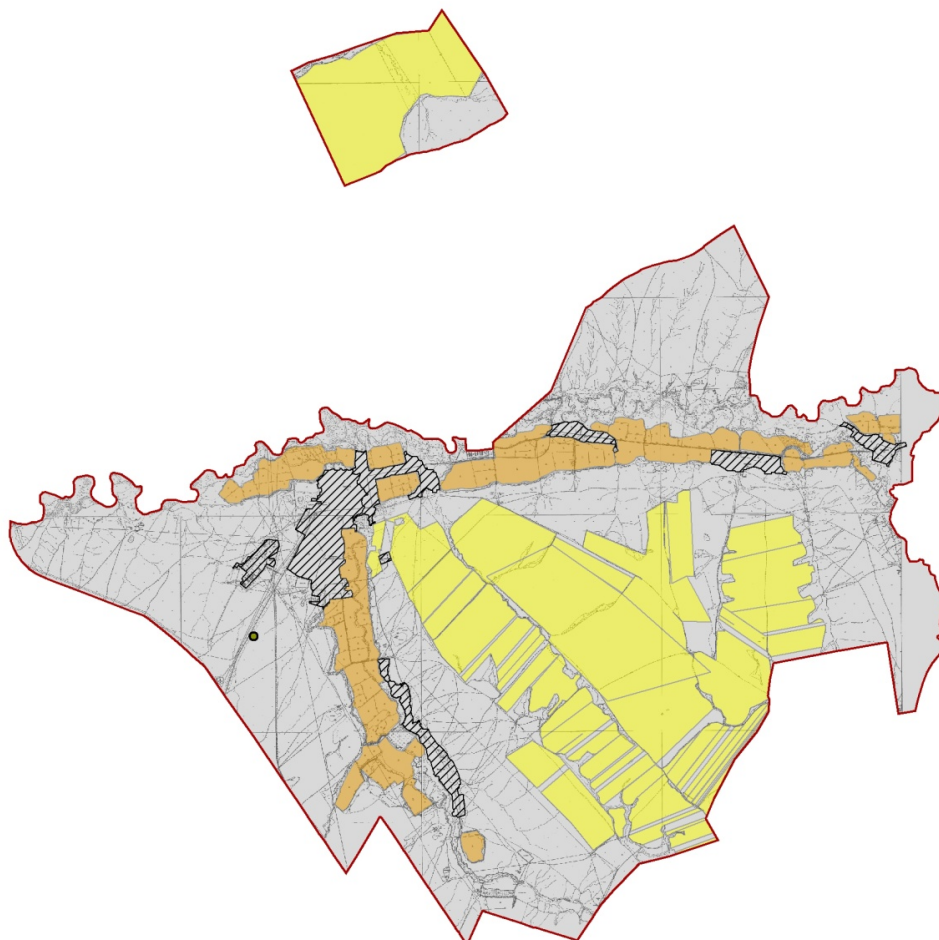


## График потребности в пастбище скота сельскохозяйственных животных:

№	Населенные пункты	Общая площадь пастбищ в населенных пунктах, гектар	Поголовья скота и требуемая площадь пастбищных земель, гектар			
			Площадь	Норма, гектар	Необходимые пастбища, гектар	Крупнорогатый скот
1	2	3	4	5	6	7
1	Токсансай	1113	133	9	1195	899
2	Шубар	4132	351	9	3157	1336
3	Береке	3254	190	9	1710	587
4	Сары тогай	235	92	9	828	228
5	Жусансай	354	223	9	2007	538
6	Аккойлы	164	69	9	621	355
	Всего:	4571	1052	9	9468	3943

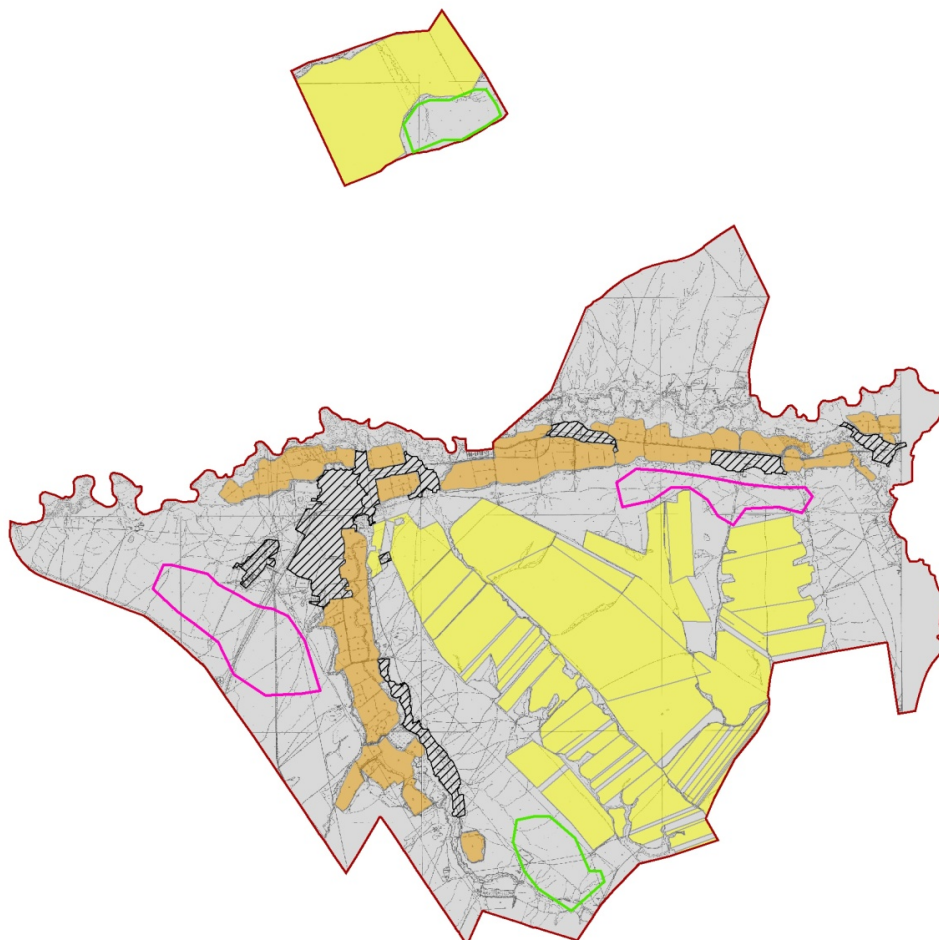
Норма, гектар	Необходимые пастбища, гектар	Мелкорогатый скот	Норма, гектар	Необходимые пастбища, гектар	Общая площадь необходимых пастбищ, гектар	Разница между общей пастбищей и необходимой пастбищ в населенных пунктах, (-,+)
8	9	10	11	12	13	14
8	7192	6928	2,5	17319,5	25707	-
8	10688	12134	2,5	30335	44180	-
8	4696	5432	2,5	13580	19986	-
8	1824	648	2,5	1620	4272	-
8	4304	5690	2,5	14225	20536	-
8	2840	2767	2,5	6917,5	10378,5	-
8	31544	33599	2,5	83997	120438	-

Схема (карта) расположения пастбищ на территории административно-территориальной единицы в разрезе категорий земель, собственников земельных участков и землепользователей на основании правоустанавливающих документов по Шубарскому сельскому округу, Ордабасинского района



Категория земли  
общая площадь округа: 18668 гектар  
в том числе сельскохозяйственные земли: 11749 гектар  
общие посевные земли: 5338 гектар  
в том числе орошаемые земли: 1427 гектар  
пастбищные земли: 4571 гектар

Схема перераспределения пастбищ для размещения поголовья сельскохозяйственных животных физических и (или) юридических лиц, у которых отсутствуют пастбища и перемещения его на предоставляемые пастбища и схема размещения поголовья сельскохозяйственных животных на отгонных пастбищах физических и (или) юридических лиц, не обеспеченных пастбищами по Шубарскому сельскому округу Ордабасинского района



Условные обозначения



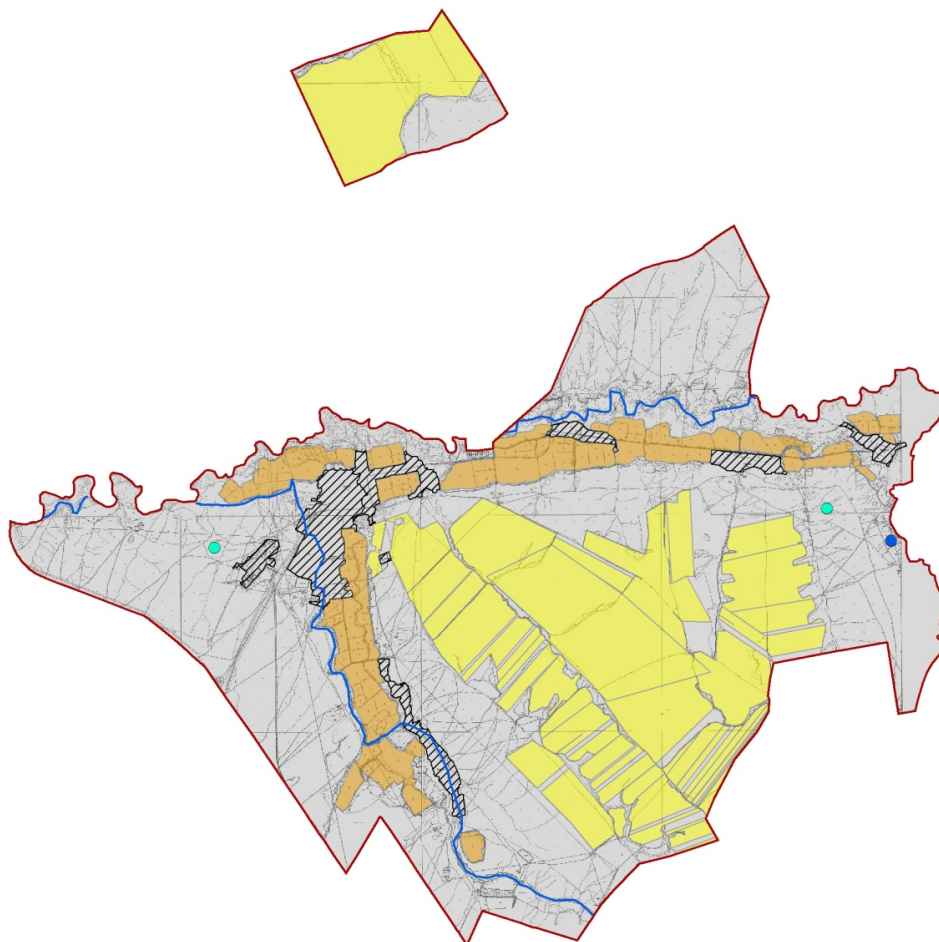


-  пастбища расположенные при населенном пункте
-  отгонные пастбища предоставляемые для выпаса скота лицам у которых отсутствуют пастбища

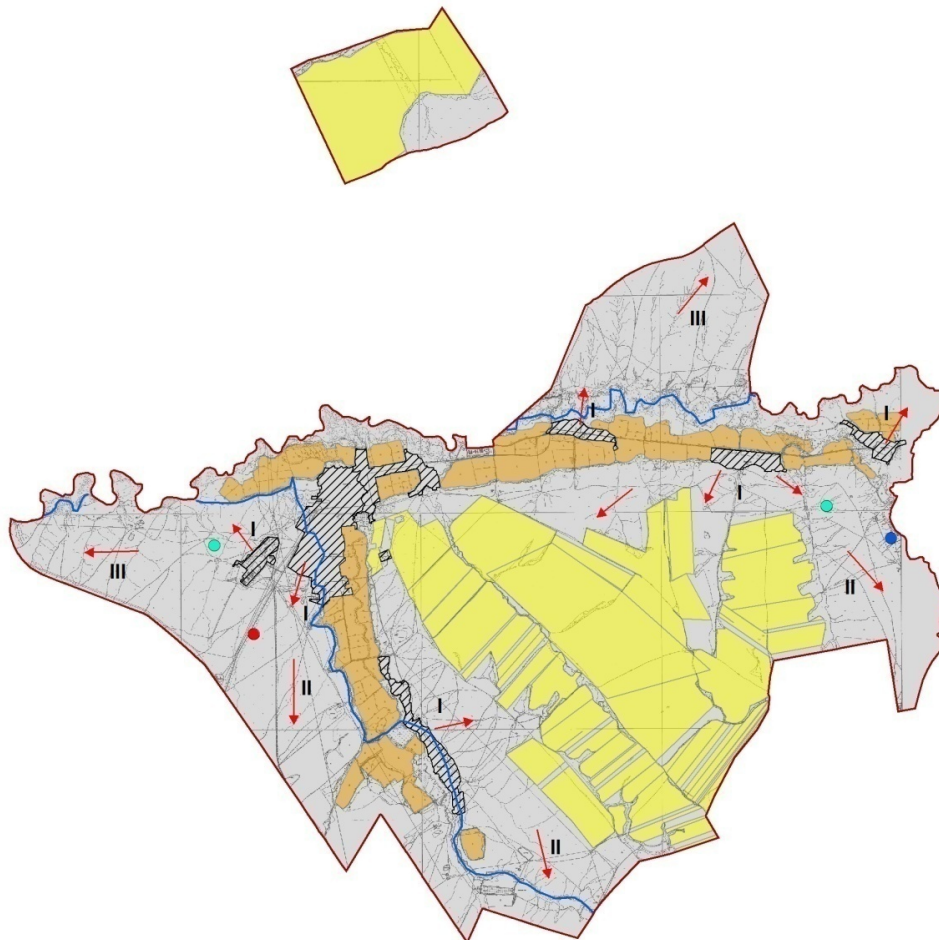
Схема доступа пастбищепользователей к водоисточникам (озерам, рекам, прудам, копаням, оросительным или обводнительным каналам, трубчатым или шахтным колодцам), составленную согласно норме потребления воды по Шубарскому сельскому округу Ордабасинского района



Условные обозначения

-  колодцы
-  каналы и реки

Календарный график по использованию пастбищ, устанавливающий сезонные маршруты выпаса и передвижения сельскохозяйственных животных по Шубарскому сельскому округу, Ордабасинского района

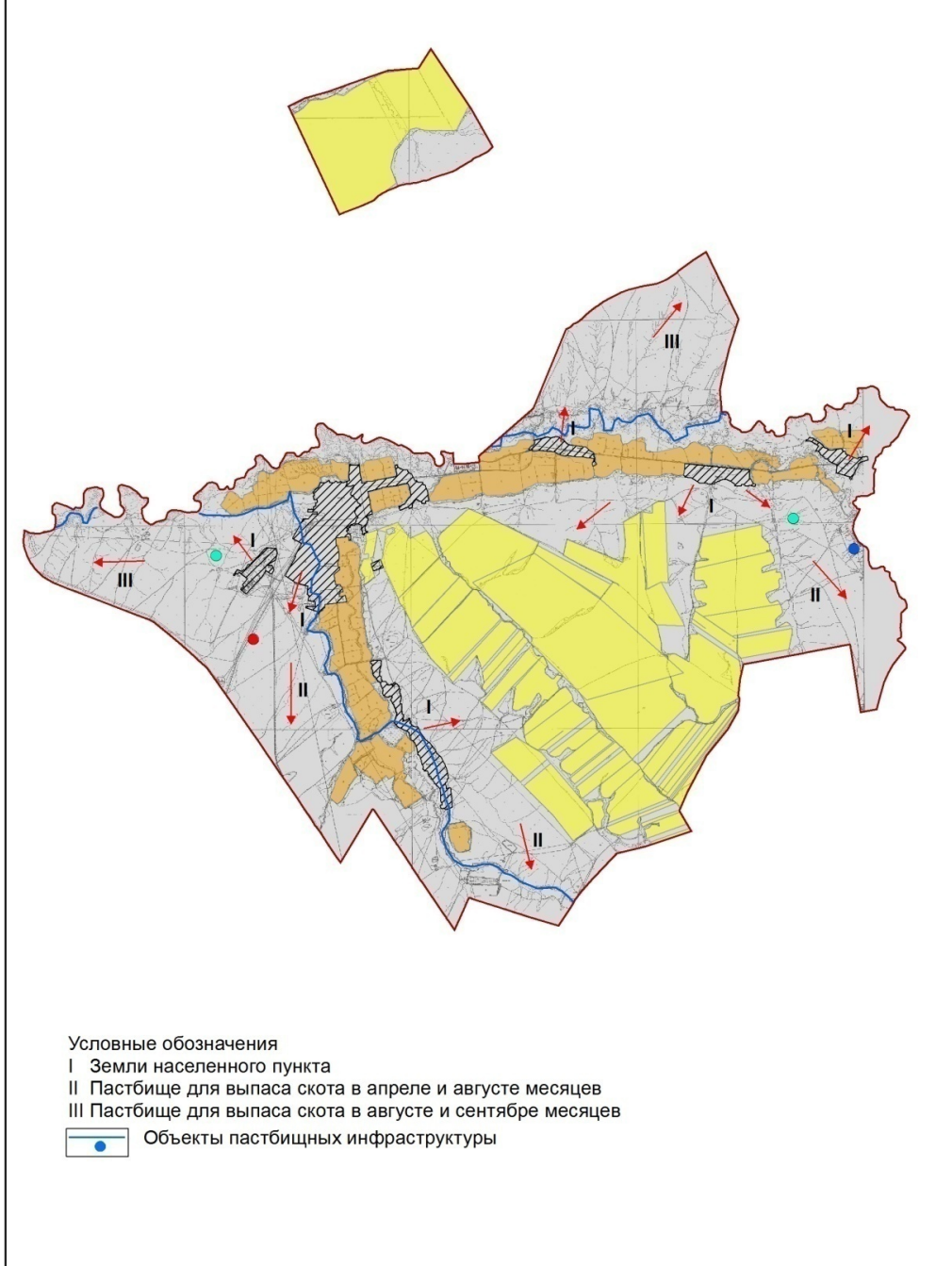


Условные обозначения

- I Земли населенного пункта
- II Пастбища для выпаса скота в апреле и августе месяцев
- III Пастбища для выпаса скота в августе и сентябре месяцев
- ← Знак сезонного маршрута выпаса и передвижения сельскохозяйственных животных



Приемлемые схемы пастбищеоборотов и карта с обозначением внешних и внутренних границ и площадей пастбищ, в том числе сезонных, объектов пастбищной инфраструктуры по Шубарскому сельскому округу, Ордабасинского района



6. Шубарсуский сельский округ  
Центр - село Шубарсу.

Населенные пункты - Шубарсу.  
 Количество населения - 24001 человек.  
 Общая площадь округа - 1758 гектар.

**Данные о количестве поголовья скота сельскохозяйственных животных по населенным пунктам:**

№	Населенные пункты	Верблюды	Лошадь	Крупнорогатый скот	Мелкорогатый скот
1	Шубарсу	322	2537	7433	2700
	Всего:	322	2537	7433	2700

**Данные о ветеринарно-санитарных учреждениях:**

№	Населенные пункты	Ветеринарные станции	Купка мелкорогатого скота	Пункт искусственного осеменения	Биотермические котловины
1	Шубарсу	-	1	1	1
	Всего:	-	1	1	1

График календаря использования пастбищ для распределения сельскохозяйственных животных и сезонных маршрутов распространения. Продолжительность пастбищного периода следующая:

Пастбищи для распределения сельскохозяйственных животных и сезонных маршрутов нету.

**График потребности в пастбище скота сельскохозяйственных животных:**

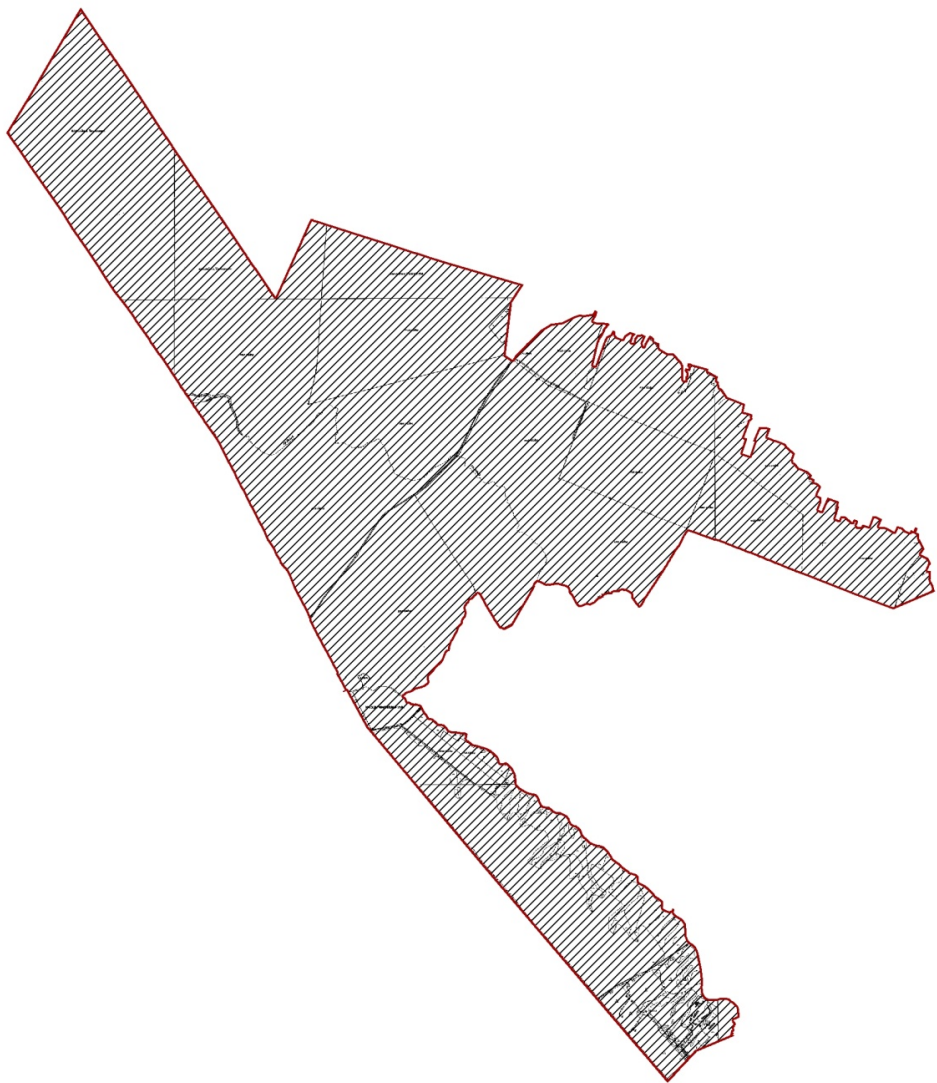
№	Населенные пункты	Общая площадь пастбищ в населенных пунктах, гектар	Поголовья скота и требуемая площадь пастбищных земель, гектар			
			Лошадь	Норма, гектар	Необходимые пастбища, гектар	Крупнорогатый скот
1	2	3	4	5	6	7
1	Шубарсу	-	226	9	2034	762
	Всего:	-	226	9	2034	762

Норма, гектар	Необходимые пастбища, гектар	Мелкорогатый скот	Норма, гектар	Необходимые пастбища, гектар	Общая площадь необходимых пастбищ, гектар	Разница между общей пастбищей и необходимой пастбищ в населенных пунктах, (-,+)
8	9	10	11	12	13	14
8	6096	5575	2,5	137875	146005	-



8	6096	5575	2,5	137875	146005	-
---	------	------	-----	--------	--------	---

Схема (карта) расположения пастбищ на территории административно-территориальной единицы в разрезе категорий земель, собственников земельных участков и землепользователей на основании правоустанавливающих документов по Шубарсускому сельскому округу, Ордабасинского района



Категория земли  
земли населенного пункта: 1758 гектар

## 7. Женисский сельский округ

Центр - село Женис.

Населенные пункты - Женис, Дихан.

Количество населения - 2515 человек.

Общая площадь округа - 9086 гектар.

В том числе:

сельскохозяйственные земли - 7835 гектар;

общая площадь посева - 3309 гектар;

орошаемые земли - 3309 гектар;

пастбищная земля - 3933 гектар.

### **Данные о количестве поголовья скота сельскохозяйственных животных по населенным пунктам:**

№	Населенные пункты	Верблюд	Лошадь	Крупнорогатый скот	Мелкорогатый скот
1	Женис	-	50	1488	3507
2	Дихан	59	22	450	3500
	Всего:	59	72	1938	7007

### **Данные о ветеринарно-санитарных учреждениях:**

№	Населенные пункты	Ветеринарные станции	К у п к а мелкорогатого скота	Пункт искусственного осеменения	Биотермические котловины
1	Женис	-	1	1	-
2	Дихан	-	-	-	-
	Всего:	-	1	1	-

### **График календаря использования пастбищ для распределения сельскохозяйственных животных и сезонных маршрутов распространения. Продолжительность пастбищного периода следующая:**

№	Форма выпуска, срок перегона скота в пастбищах	Срок возврата скота из пастбищах	Примечание
1	Апрель - май	Август - октябрь	

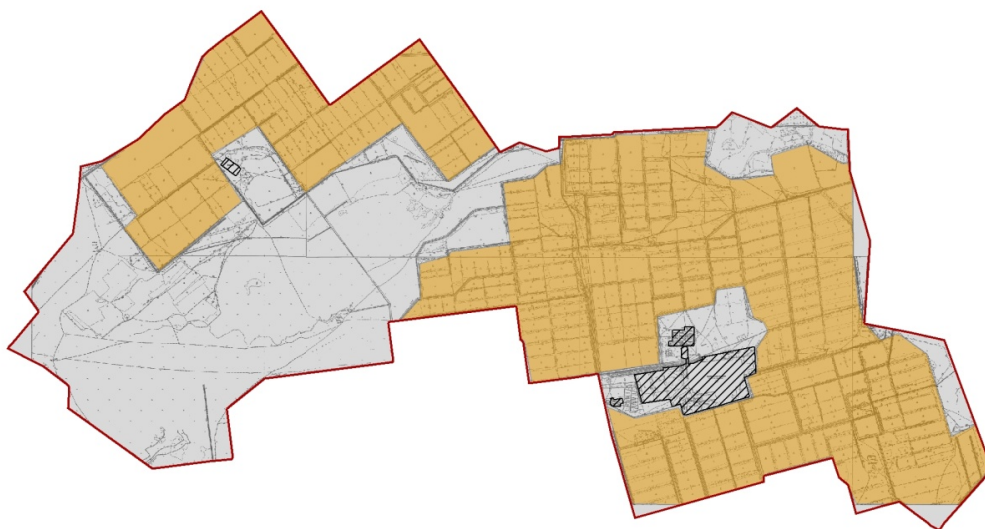
### **График потребности в пастбище скота сельскохозяйственных животных:**

			Поголовья скота и требуемая площадь пастбищных земель, гектар
--	--	--	---

№	Населенные пункты	Общая площадь пастбищ в населенных пунктах, гектар	Площадь	Норма, гектар	Необходимые пастбища, гектар	Крупнорогатый скот
1	2	3	4	5	6	7
1	Женис	1870	50	9	450	1268
2	Дихан	2063	22	9	198	450
3	Всего:	3933	52	9	468	1718

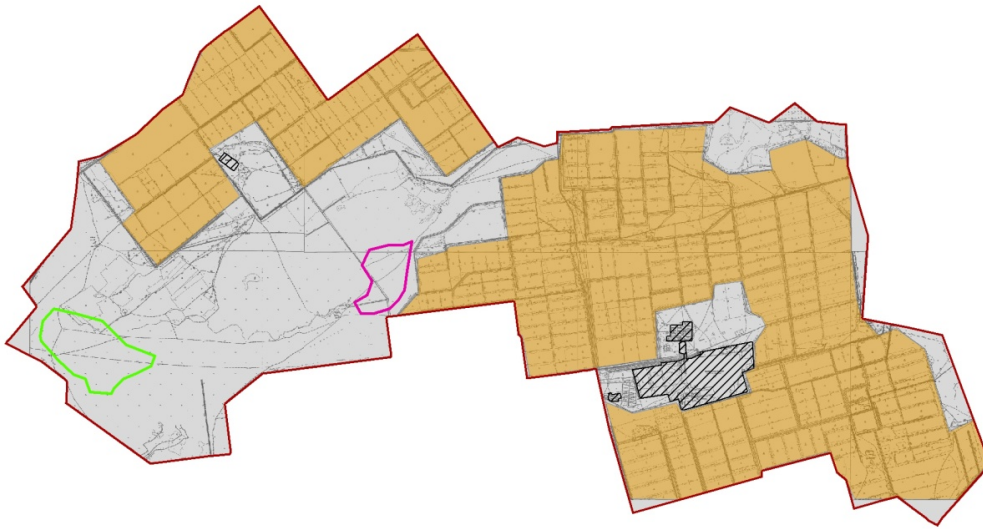
Норма, гектар	Необходимые пастбища, гектар	Мелкорогатый скот	Норма, гектар	Необходимые пастбища, гектар	Общая площадь необходимых пастбищ, гектар	Разница между общей пастбищей и необходимой пастбищ в населенных пунктах, (-,+)
8	9	10	11	12	13	14
8	10144	3507	2,5	8767,5	19361,5	-
8	3600	3350	2,5	8375	12173	-
8	13744	6857	2,5	17142,5	31534,5	-

Схема (карта) расположения пастбищ на территории административно-территориальной единицы в разрезе категорий земель, собственников земельных участков и землепользователей на основании правоустанавливающих документов по Женискому сельскому округу, Ордабасинского района



Категория земли  
общая площадь округа: 9086 гектар  
в том числе сельскохозяйственные земли: 7835 гектар  
в том числе орошаемые земли: 3309 гектар  
пастбищные земли: 3933 гектар

Схема перераспределения пастбищ для размещения поголовья сельскохозяйственных животных физических и (или) юридических лиц, у которых отсутствуют пастбища и перемещения его на предоставляемые пастбища и схема размещения поголовья сельскохозяйственных животных на отгонных пастбищах физических и (или) юридических лиц, не обеспеченных пастбищами по Женискому сельскому округу Ордабасинского района



Условные обозначения



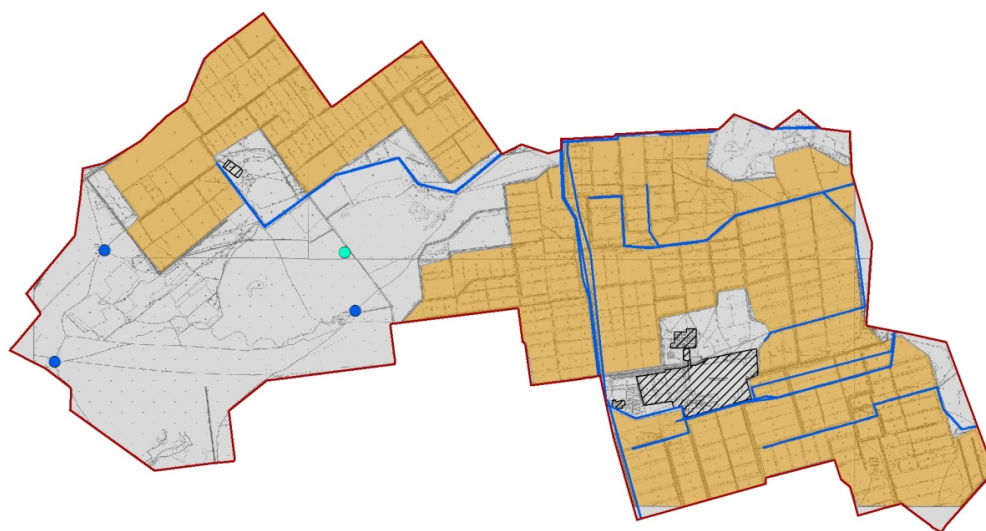


-  пастбища расположенные при населенном пункте
-  отгонные пастбища предоставляемые для выпаса скота лицам у которых отсутствуют пастбища

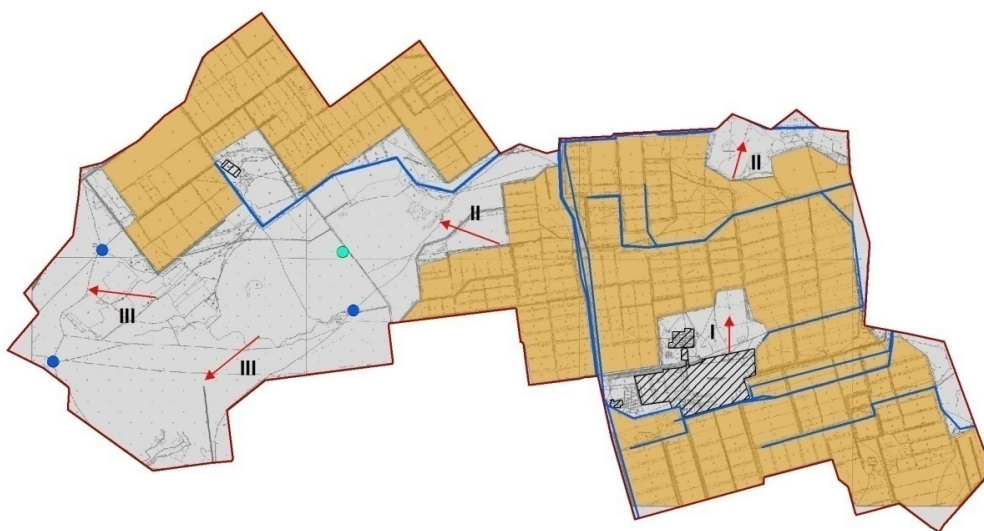
Схема доступа пастбищепользователей к водоисточникам (озерам, рекам, прудам, копаням, оросительным или обводнительным каналам, трубчатым или шахтным колодцам), составленную согласно норме потребления воды по Женискому сельскому округу Ордабасинского района



Условные обозначения

-  колодцы
-  каналы и реки

Календарный график по использованию пастбищ, устанавливающий сезонные маршруты выпаса и передвижения сельскохозяйственных животных по Женискому сельскому округу, Ордабасинского района

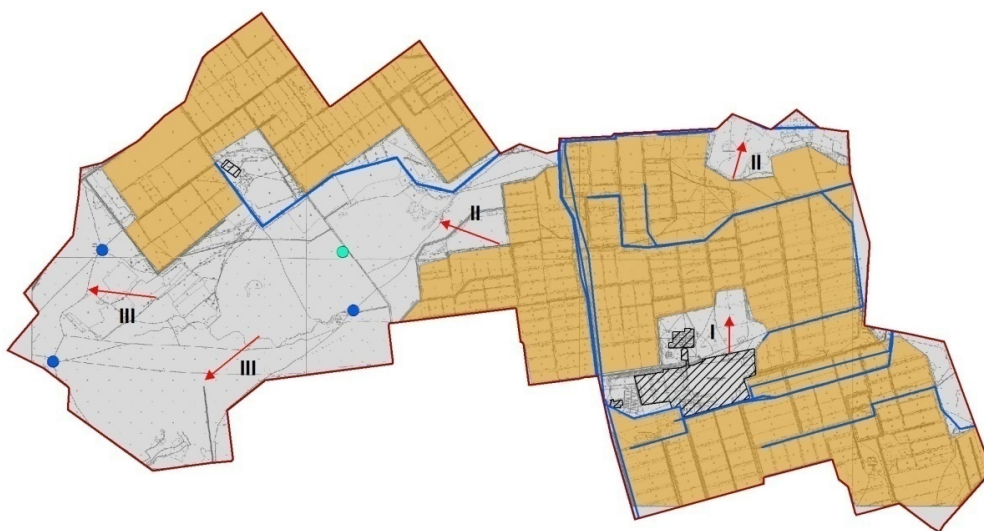


Условные обозначения

- I Земли населенного пункта
- II Пастбища для выпаса скота в апреле и августе месяцев
- III Пастбища для выпаса скота в августе и сентябре месяцев
- ← Знак сезонного маршрута выпаса и передвижения сельскохозяйственных животных



Приемлемые схемы пастбищеоборотов и карта с обозначением внешних и внутренних границ и площадей пастбищ, в том числе сезонных, объектов пастбищной инфраструктуры по Женискому сельскому округу, Ордабасинского района



Условные обозначения

I Земли населенного пункта

II Пастбище для выпаса скота в апреле и августе месяцев

III Пастбище для выпаса скота в августе и сентябре месяцев

 Объекты пастбищных инфраструктуры

8. Тортколский сельский округ  
Центр - село Торткол.

Населенные пункты - Торткол, Спатаев, Кызылжар, Елшибек батыр, Аксары, Кокорал, Енбекши, Жайылма, Арыстанды, Нура

Количество населения - 14397 человек.

Общая площадь округа - 22760 гектар.

В том числе:

сельскохозяйственные земли - 17371 гектар;

общая площадь посева - 9871 гектар;

орошаемые земли - 9871 гектар;

многолетние насаждения - 105 гектар;

пастбищная земля - 5973 гектар.

### **Данные о количестве поголовья скота сельскохозяйственных животных по населенным пунктам:**

№	Населенные пункты	Верблюд	Лошадь	Крупнорогатый скот	Мелкорогатый скот
1	Торткол	-	361	2462	11664
2	Елшибек батыр	-	17	637	3000
3	Нура	-	50	613	864
4	Кызылжар	57	100	1402	4675
5	Жайылма	32	9	635	1044
6	Сыпатаев	100	143	879	4220
7	Енбекши	-	8	418	1512
8	Кокорал	-	50	606	2000
9	Аксары	-	15	583	1421
10	Арыстанды	-	17	665	3000
	Всего:	189	860	8800	33400

### **Данные о ветеринарно-санитарных учреждениях:**

№	Населенные пункты	Ветеринарные станции	К у п к а мелкорогатого скота	Пункт искусственного осеменения	Биотермические котловины
1	Торткол	1	-	1	1
2	Елшибек батыр	-	-	-	-
3	Нура	-	1	-	-
4	Кызылжар	-	-	-	-
5	Жайылма	-	-	-	-
6	Сыпатаев	-	1	1	-
7	Енбекши	-	-	-	-
8	Кокорал	-	-	1	-
9	Аксары	-	-	-	-

10	Арыстанды	-	-	-
	Всего:	1	2	3

**Календарный график сезонных маршрутов перегона по использованию определенных пастбищ и сельскохозяйственных животных. А также продолжительность срока пастбищ:**

№	Форма выпуска, срок перегона скота в пастбищах	Срок возврата скота из пастбищах	Примечание
1	Апрель - май	Август - октябрь	

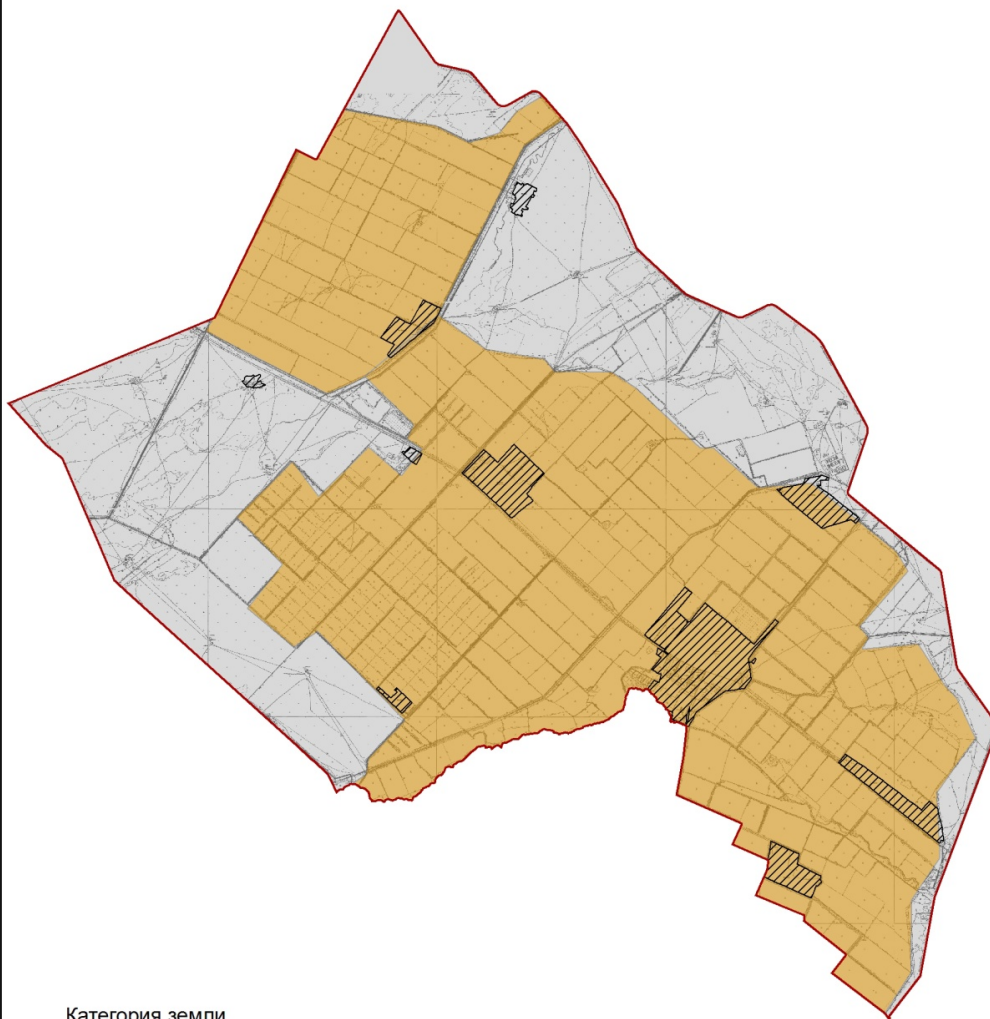
**График потребности в пастбище скота сельскохозяйственных животных:**

№	Населенные пункты	Общая площадь пастбищ в населенных пунктах, гектар	Поголовья скота и требуемая площадь пастбищных земель, гектар			
			Площадь	Норма , гектар	Необходимые пастбища, гектар	Крупнорогатый скот
1	2	3	4	5	6	7
1	Торткол	1256	343	9	3087	2339
2	Елшибек батыр	200	136	9	1224	836
3	Нура	500	95	9	855	1332
4	Кызылжар	-	16	9	144	606
5	Жайылма	3253	14	9	126	554
6	Сыпатаев	180	47	9	423	576
7	Енбекши	193	7	9	63	389
8	Кокорал	2800	8	9	72	604
9	Аксары	1293	14	9	126	632
10	Арыстанды	1172	48	9	432	583
	Всего:	5973	728	9	6552	8421

Норма , гектар	Необходимые пастбища, гектар	Мелкорогатый скот	Норма , гектар	Необходимые пастбища, гектар	Общая площадь необходимых пастбищ, гектар	Разница между общей пастбищей и необходимой пастбищ в населенных пунктах , (-,+)
8	9	10	11	12	13	14
8	18,712	11,081	2,5	27,702.5	49501.5	-
8	7,032	4,009	2,5	10,022.5	18278.5	-
8	10,656	4,442	2,5	11,105	22,616	-
8	4,848	2850	2,5	7,125	12,117	-
8	4,432	1350	2,5	3,375	7,933	-

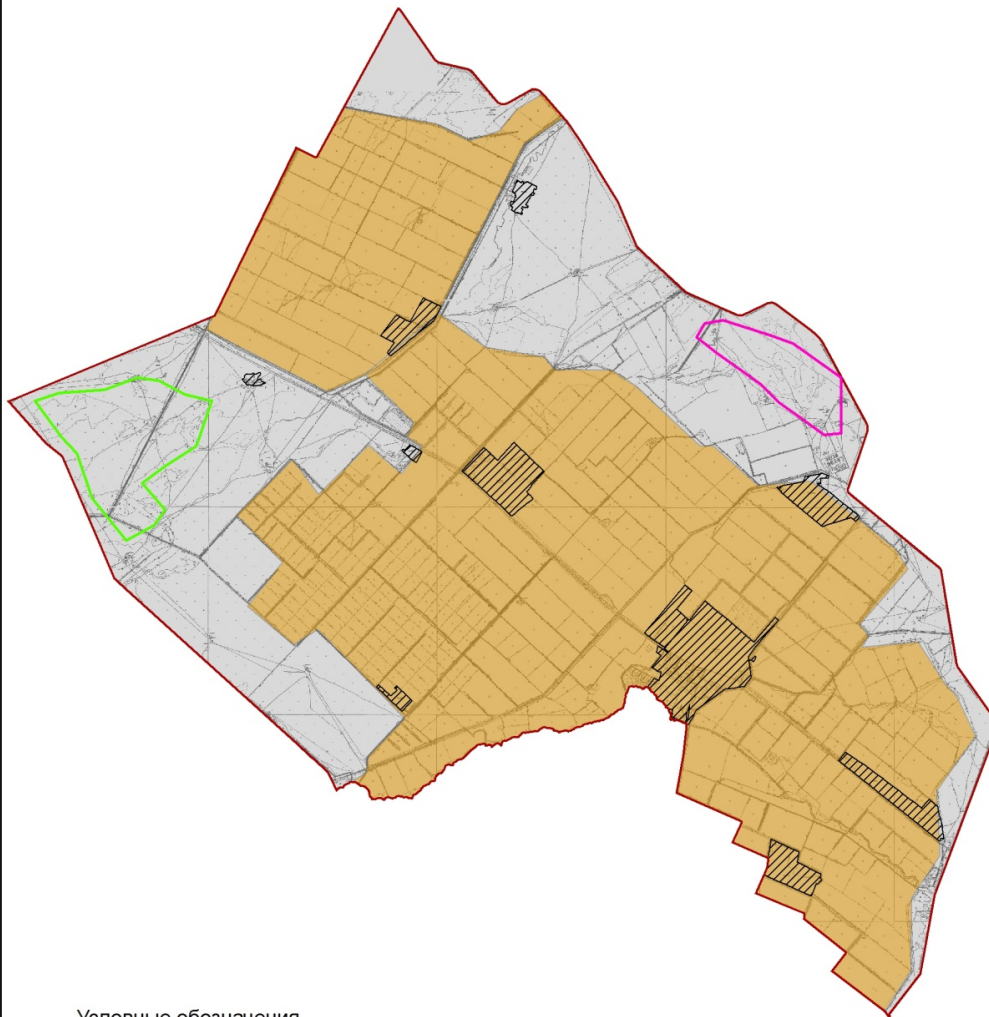
8	4,608	1900	2,5	4,750	9,781	-
8	3,184	1437	2,5	3,592.5	6839.5	-
8	4,832	992	2,5	2,480	7,384	-
8	5,056	1350	2,5	3,375	8,557	-
8	4,664	2850	2,5	7,125	12,221	-
8	67368	32261	2,5	80652	157173	-

Схема (карта) расположения пастбищ на территории административно-территориальной единицы в разрезе категорий земель, собственников земельных участков и землепользователей на основании правоустанавливающих документов по Торткольскому сельскому округу, Ордабасинского района



Категория земли  
общая площадь округа: 22760 гектар  
в том числе сельскохозяйственные земли: 17371 гектар  
общие посевные земли: 9871 гектар  
в том числе орошаемые земли: 9871 гектар  
многолетние насаждения: 105 гектар  
пастбищные земли: 5973 гектар

Схема перераспределения пастбищ для размещения поголовья сельскохозяйственных животных физических и (или) юридических лиц, у которых отсутствуют пастбища и перемещения его на предоставляемые пастбища и схема размещения поголовья сельскохозяйственных животных на отгонных пастбищах физических и (или) юридических лиц, не обеспеченных пастбищами по Торткольскому сельскому округу Ордабасинского района



Условные обозначения



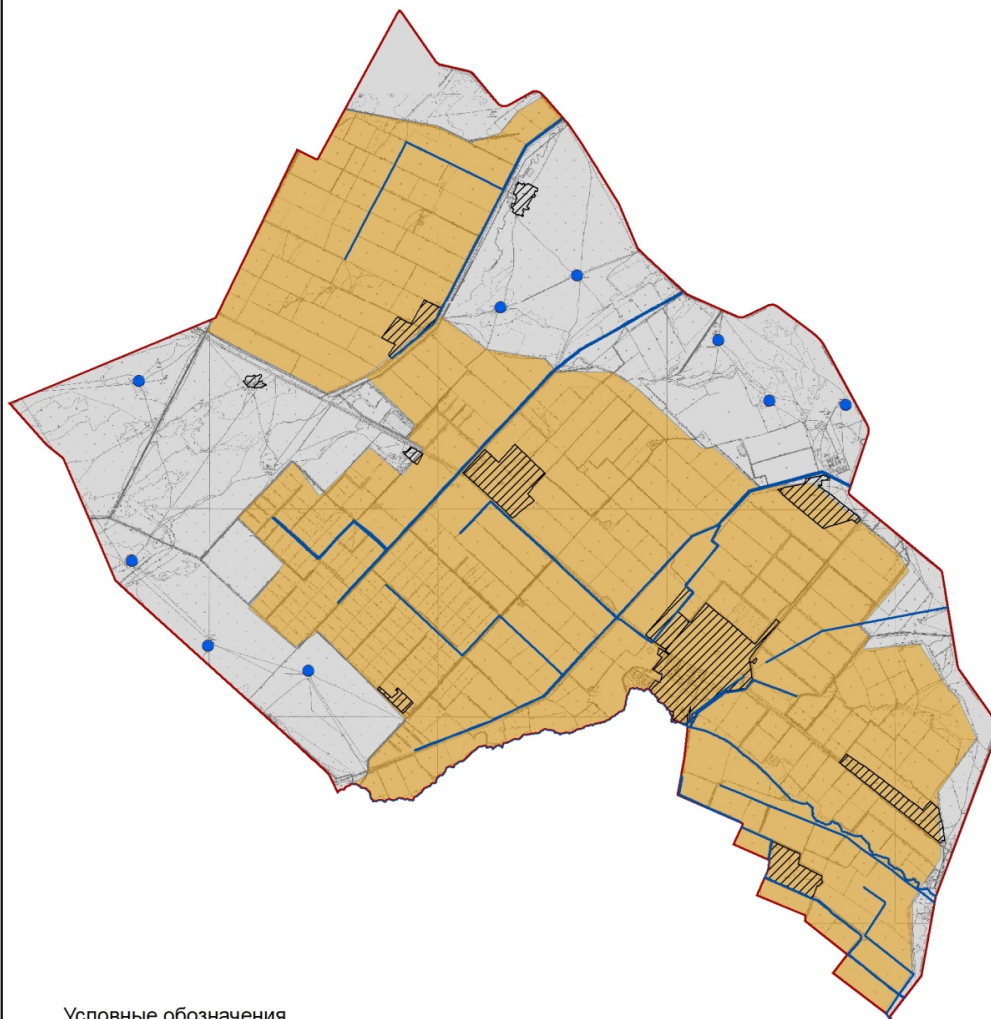


-  пастбища расположенные при населенном пункте
-  отгонные пастбища предоставляемые для выпаса скота лицам у которых отсутствуют пастбища

Схема доступа пастбищпользователей к водоисточникам (озерам, рекам, прудам, копаням, оросительным или обводнительным каналам, трубчатым или шахтным колодцам), составленную согласно норме потребления воды по Торткольскому сельскому округу Ордабасинского района

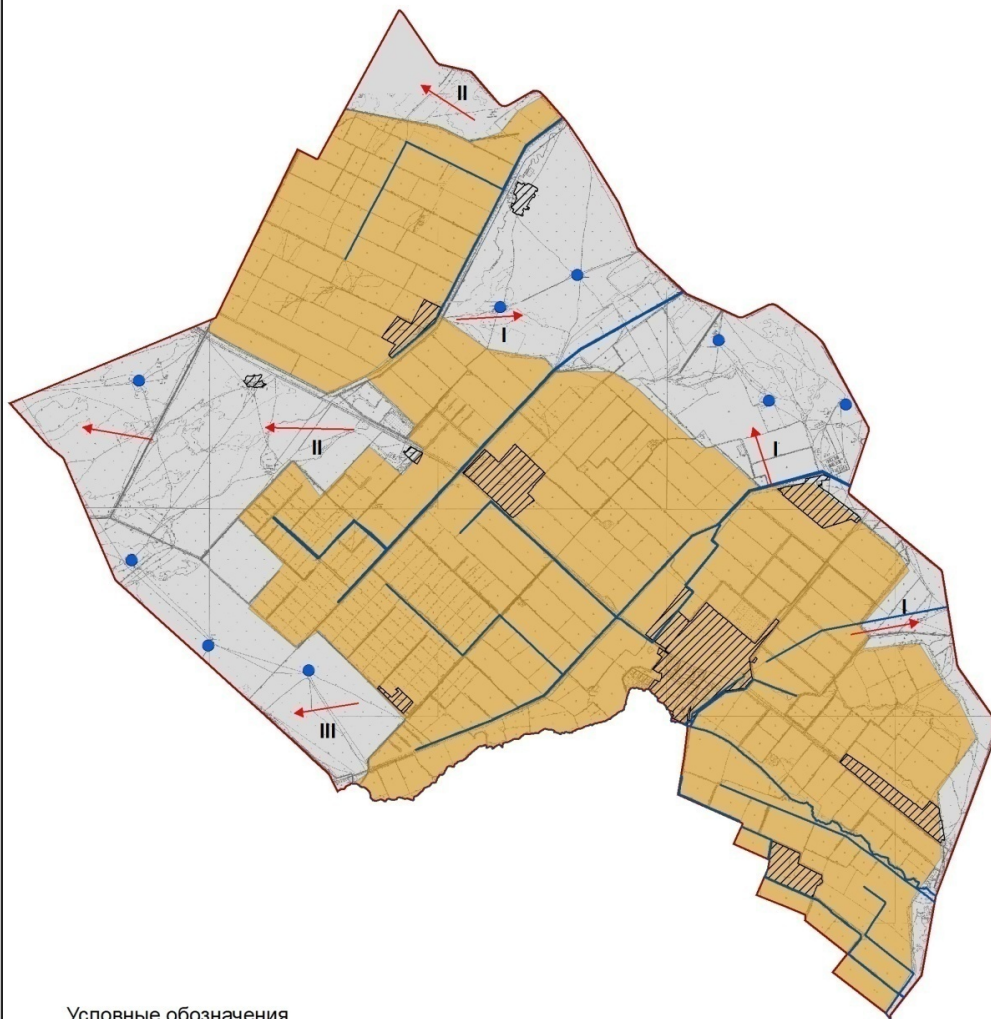


Условные обозначения

-  колодцы
-  каналы и реки



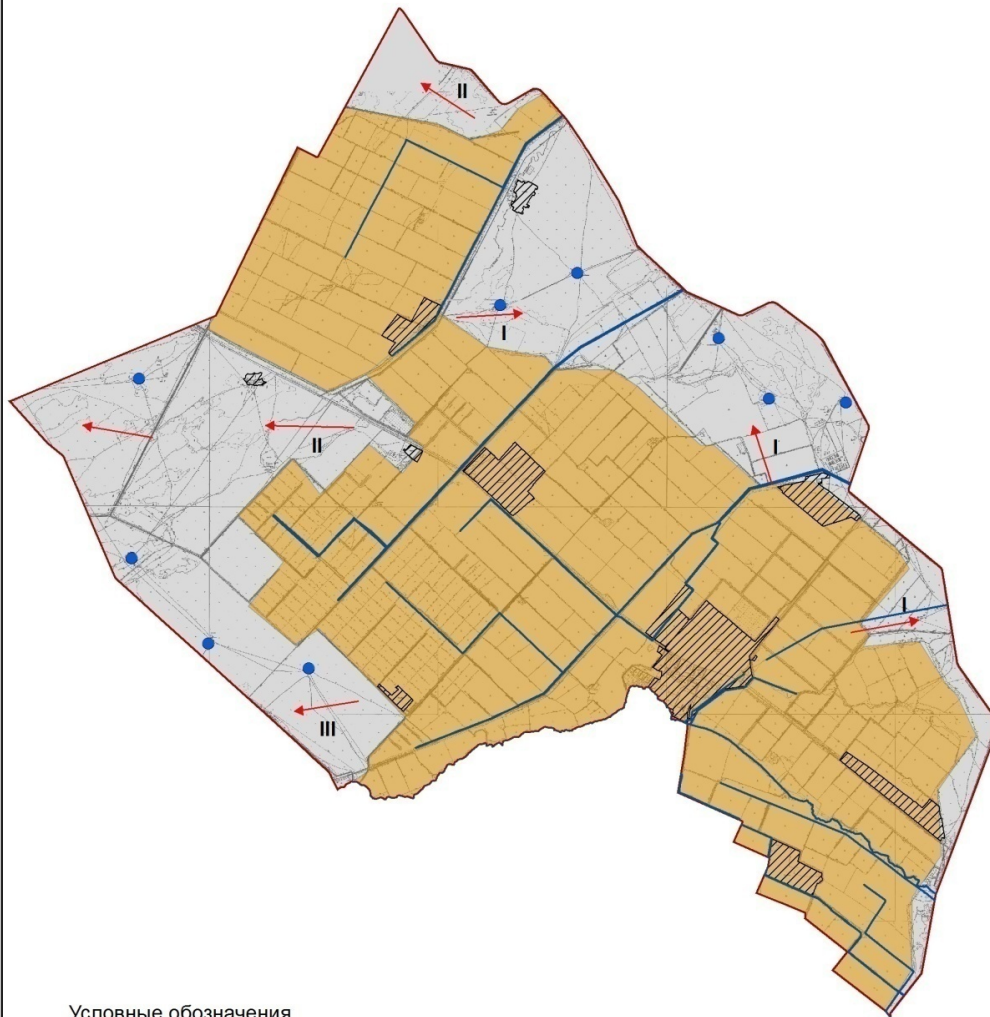
Календарный график по использованию пастбищ, устанавливающий сезонные маршруты выпаса и передвижения сельскохозяйственных животных по Торткольскому сельскому округу, Ордабасинского района



Условные обозначения

- I Земли населенного пункта
- II Пастбища для выпаса скота в апреле и августе месяцев
- III Пастбища для выпаса скота в августе и сентябре месяцев
- ← Знак сезонного маршрута выпаса и передвижения сельскохозяйственных животных

Приемлемые схемы пастбищеоборотов и карта с обозначением внешних и внутренних границ и площадей пастбищ, в том числе сезонных, объектов пастбищной инфраструктуры по Торткольскому сельскому округу, Ордабасинского района




Условные обозначения

I Земли населенного пункта

II Пастбище для выпаса скота в апреле и августе месяцев

III Пастбище для выпаса скота в августе и сентябре месяцев

 Объекты пастбищных инфраструктур

9. Бугунский сельский округ  
Центр - село Бугун.

Населенные пункты - Бугун, Кемер.  
 Количество населения - 5030 человек.  
 Общая площадь округа - 20452 гектар.

В том числе:

сельскохозяйственные земли 11603 - гектар;  
 общая площадь посева - 3882 гектар;  
 орошаемые земли - 3882 гектар;  
 многолетние насаждения - 5 гектар;  
 пастбищная земля - 6392 гектар.

**Данные о количестве поголовья скота сельскохозяйственных животных по населенным пунктам:**

№	Населенные пункты	Верблюд	Лошадь	Крупнорогатый скот	Мелкорогатый скот
1	Боген	-	409	3300	22300
2	Кемер	-	20	177	170
	Всего:	-	429	3477	22470

**Данные о ветеринарно-санитарных учреждениях:**

№	Населенные пункты	Ветеринарные станции	К у п к а мелкорогатого скота	Пункт искусственного осеменения	Биотермические котловины
1	Боген	1	1	1	1
2	Кемер	-	1	-	-
	Всего:	1	2	1	1

**График календаря использования пастбищ для распределения сельскохозяйственных животных и сезонных маршрутов распространения. Продолжительность пастбищного периода следующая:**

№	Форма выпуска, срок перегона скота в пастбищах	Срок возврата скота из пастбищах	Примечание
1	Апрель - май	Август - октябрь	

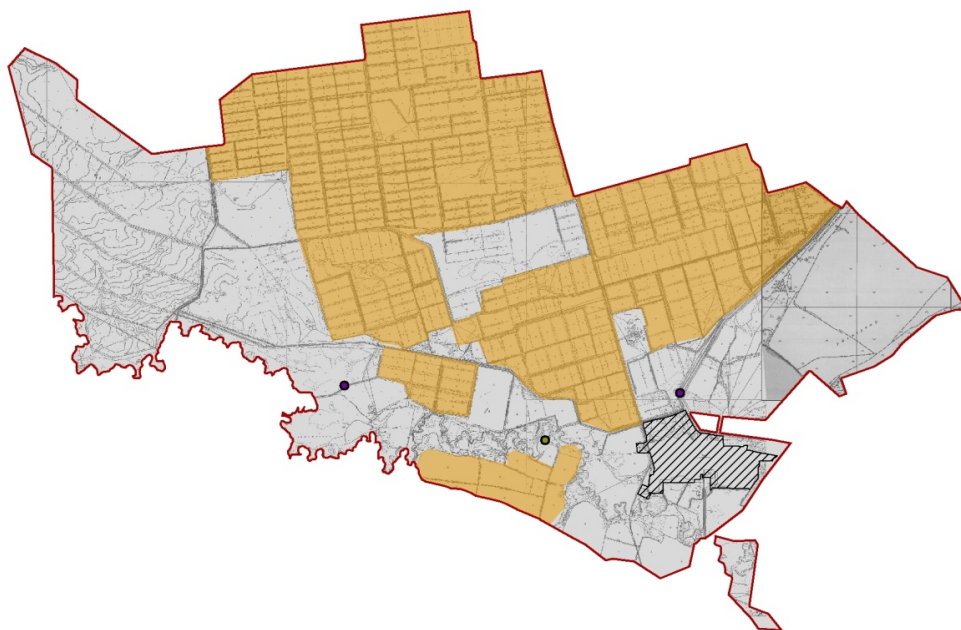
**График потребности в пастбище скота сельскохозяйственных животных:**

№	Населенные пункты	Поголовья скота и требуемая площадь пастбищных земель, гектар			

		Общая площадь пастбищ в населенных пунктах, гектар	Лошадь	Норма, гектар	Необходимые пастбища, гектар	Крупнорогатый скот
1	2	3	4	5	6	7
1	Боген	5903	409	9	3681	130
2	Кемер	350	20	9	180	177
	Всего:	6392	409	9	3681	130

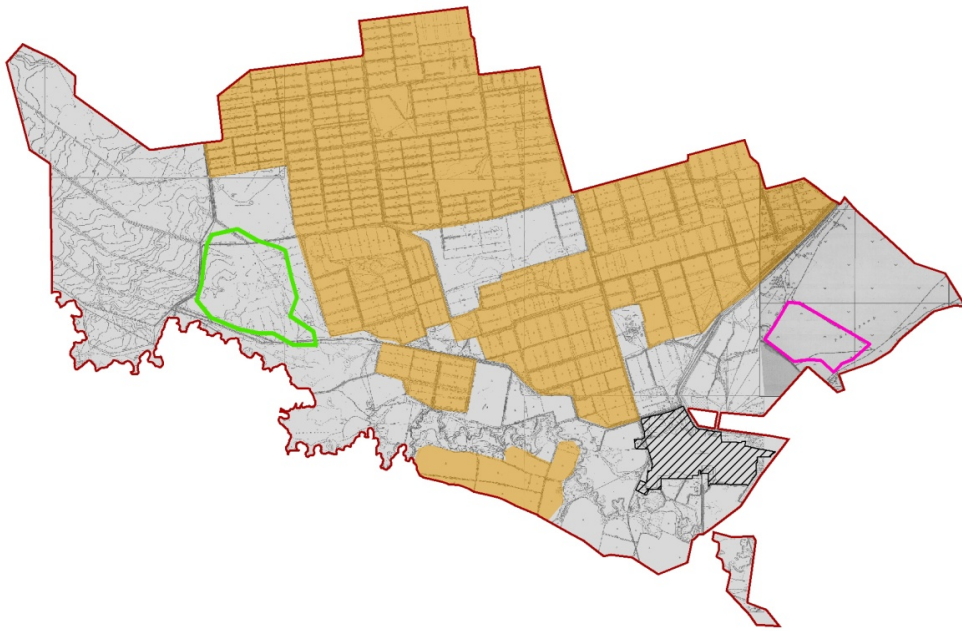
Норма, гектар	Необходимые пастбища, Гектар	Мелкорогатый скот	Норма, гектар	Необходимые пастбища, гектар	Общая площадь необходимых пастбищ, гектар	Разница между общей пастбищей и необходимой пастбищ в населенных пунктах, (-,+)
8	9	10	11	12	13	14
8	1040	22300	2,5	55750	60471	-
8	1416	170	2,5	425	2021	-
8	24616	22220	2,5	55550	62492	-

Схема (карта) расположения пастбищ на территории административно-территориальной единицы в разрезе категорий земель, собственников земельных участков и землепользователей на основании правоустанавливающих документов по Богенскому сельскому округу, Ордабасинского района



Категория земли  
общая площадь округа: 20452 гектар  
в том числе сельскохозяйственные земли: 11603 гектар  
в том числе орошаемые земли: 3882 гектар  
многолетние насаждения: 5 гектар  
пастбищные земли: 6392 гектар

Схема перераспределения пастбищ для размещения поголовья сельскохозяйственных животных физических и (или) юридических лиц, у которых отсутствуют пастбища и перемещения его на предоставляемые пастбища и схема размещения поголовья сельскохозяйственных животных на отгонных пастбищах физических и (или) юридических лиц, не обеспеченных пастбищами по Богенскому сельскому округу Ордабасинского района



Условные обозначения



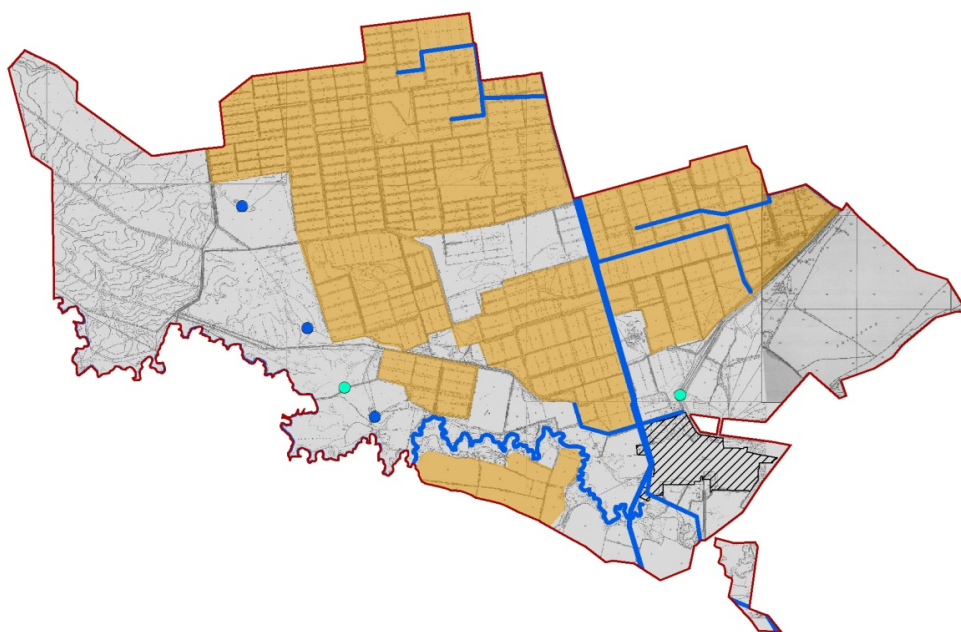


-  пастбища расположенные при населенному пункту
-  отгонные пастбища предоставляемые для выпаса скота лицам у которых отсутствуют пастбища



Схема доступна пастбищепользователям к водоисточникам (озерам, рекам, прудам, копаням, оросительным или обводнительным каналам, трубчатым или шахтным колодцам), составленную согласно норме потребления воды по Богенскому сельскому округу Ордабасинского района

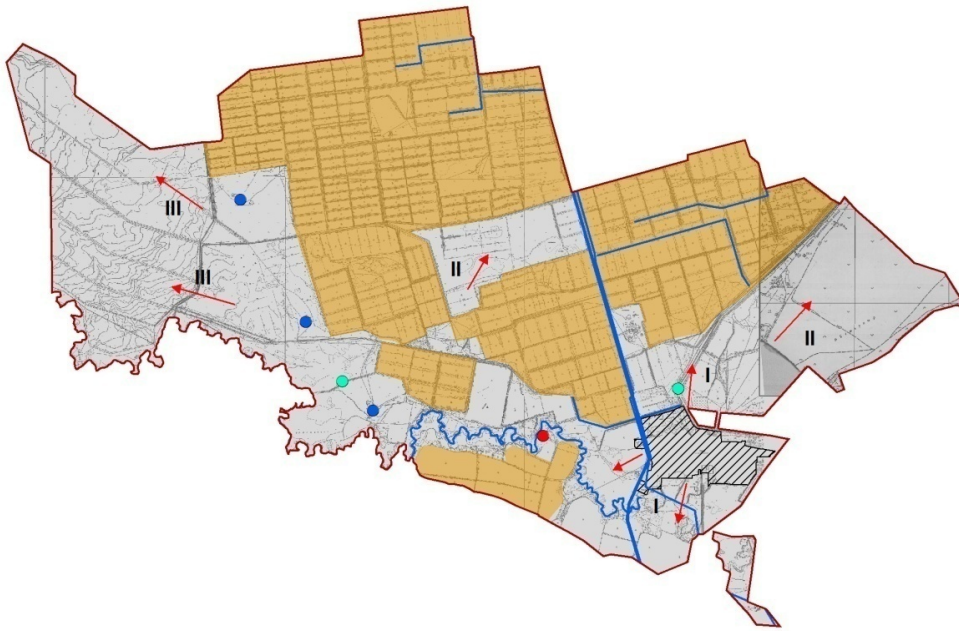


Условные обозначения

-  колодцы
-  каналы и реки



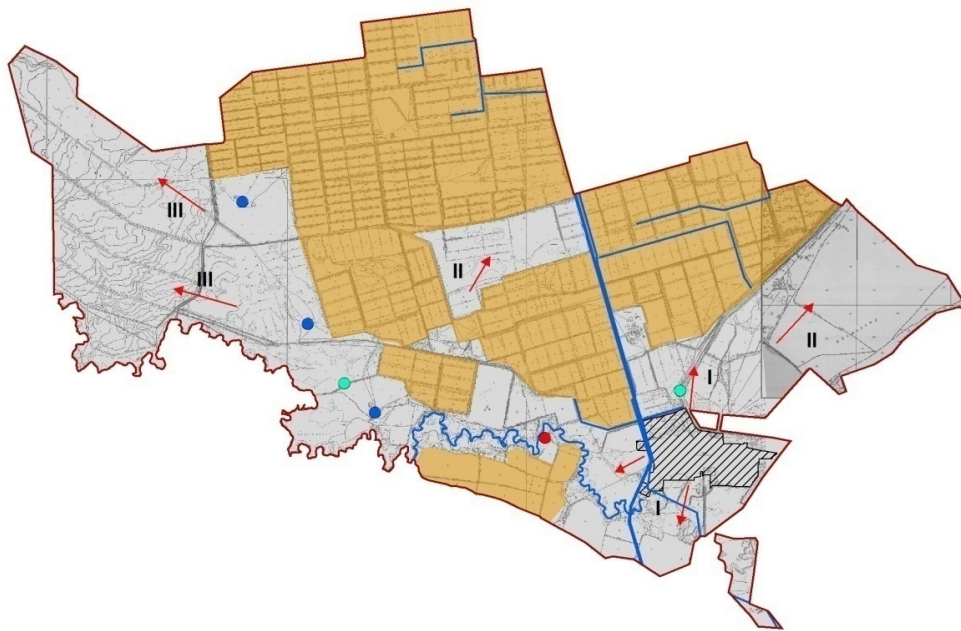
Календарный график по использованию пастбищ, устанавливающий сезонные маршруты выпаса и передвижения сельскохозяйственных животных по Богенскому сельскому округу, Ордабасинского района



Условные обозначения

- I Земли населенного пункта
- II Пастбища для выпаса скота в апреле и августе месяцев
- III Пастбища для выпаса скота в августе и сентябре месяцев
- ← Знак сезонного маршрута выпаса и передвижения сельскохозяйственных животных

Приемлемые схемы пастбищеоборотов и карта с обозначением внешних и внутренних границ и площадей пастбищ, в том числе сезонных, объектов пастбищной инфраструктуры по Богенскому сельскому округу, Ордабасинского района



Условные обозначения

I Земли населенного пункта

II Пастбище для выпаса скота в апреле и августе месяцев

III Пастбище для выпаса скота в августе и сентябре месяцев

 Объекты пастбищных инфраструктуры

10. Караспанский сельский округ.  
Центр - село Караспан.

Населенные пункты - Караспан, Батыр ата, Б.Исаханов, Колтоған, Торреарык, Б.Онтаев, Макташы, Сары арык, Акпан, Мәдениет, Акжол, Жулдыз, Ынтамак, Жана турмыс.

Количество населения - 14257 человек.

Общая площадь округа - 41001 гектар.

В том числе:

сельскохозяйственные земли 32081 - гектар;

общая площадь посева - 7473 гектар;

орошаемые земли - 4644 гектар;

многолетние насаждения - 21 гектар;

пастбищная земля - 16950 гектар.

### **Данные о количестве поголовья скота сельскохозяйственных животных по населенным пунктам:**

№	Населенные пункты	Верблюд	Лошадь	Крупнорогатый скот	Мелкорогатый скот
1	Караспан	-	1198	2280	11311
2	Батыр ата	-	536	552	9200
3	Б.Исаханов	-	404	665	8722
4	Колтоған	-	392	502	2876
5	Торреарык	-	384	411	3296
6	Б.Онтаев	-	132	250	4430
7	Макташы	-	252	405	585
8	Сары арык	-	306	491	8075
9	Акпан	-	144	301	6582
10	Мәдениет	-	130	264	1300
11	Жулдыз	-	118	217	1547
12	Ынтымак	-	80	220	600
13	Ак жол	-	364	559	4050
14	Жана турмыс	-	57	211	1000
	Всего:	-	4522	7640	64402

### **Данные о ветеринарно-санитарных учреждениях:**

№	Населенные пункты	Ветеринарные станции	К у п к а мелкорогатого скота	Пункт искусственного осеменения	Биотермические котловины
1	Караспан	1	-	1	1
2	Батыр ата	-	-	-	-
3	Б.Исаханов	-	1	1	-
4	Колтоған	-	-	-	-

5	Тореарык	-	-	-	-
6	Б.Онтаев	-	-	-	-
7	Макташы	-	1	-	-
8	Сары арык	-	-	-	-
9	Акпан	-	-	-	-
10	Мәдениет	-	-	-	-
11	Жулдыз	-	-	-	-
12	Ынтымак	-	-	-	-
13	Ак жол	-	-	1	-
14	Жана турмыс	-	-	-	-
	Всего:	1	2	3	1

**График календаря использования пастбищ для распределения сельскохозяйственных животных и сезонных маршрутов распространения. Продолжительность пастбищного периода следующая:**

№	Форма выпуска, срок перегона скота в пастбищах	Срок возврата скота из пастбищах	Примечание
1	Апрель - май	Август - октябрь	

**График потребности в пастбище скота сельскохозяйственных животных:**

№	Населенные пункты	Общая площадь пастбищ в населенных пунктах, гектар	Поголовья скота и требуемая площадь пастбищных земель, гектар			
			Площадь	Норма, гектар	Необходимые пастбища, гектар	Крупнорогатый скот
1	2	3	4	5	6	7
1	Караспан	57299,5	1198	9	10782	2280
2	Батыр ата	32240	536	9	4824	552
3	Б.Исаханов	30761	404	9	3636	665
4	Колтоган	14734	392	9	3528	502
5	Тореарык	14984	384	9	3456	411
6	Б.Онтаев	14263	132	9	1188	250
7	Макташы	6970,5	252	9	2268	405
8	Сары арык	26869	306	9	2754	491
9	Акпан	20159	144	9	1296	301
10	Мәдениет	6532	130	9	1170	264
11	Жулдыз	6665,5	118	9	1062	217
12	Ынтымак	3980	80	9	720	220
13	Ак жол	17873	364	9	3276	559

14	Жана турмыс	4701	57	9	513	211
	Всего:	16950	4409	9	39681	7035

Норма , гектар	Необходимые пастбища, гектар	Мелкорогатый скот	Норма , гектар	Необходимые пастбища, гектар	Общая площадь необходимых пастбищ, гектар	Разница между общей пастбищей и необходимой пастбищ в населенных пунктах , (-,+)
8	9	10	11	12	13	14
8	18240	11311	2,5	28277,5	57299,5	-
8	4416	9200	2,5	23000	32240	-
8	5320	8722	2,5	21805	30761	-
8	4016	2876	2,5	7190	14734	-
8	3288	3296	2,5	8240	14984	-
8	2000	4430	2,5	11075	14263	-
8	3240	585	2,5	1462,5	6970,5	-
8	3928	8075	2,5	20187,5	26869,5	-
8	2408	6582	2,5	16455	20159	-
8	2112	1300	2,5	3250	6532	-
8	1736	1547	2,5	3867,5	6665,5	-
8	1760	600	2,5	1500	3980	-
8	4472	4050	2,5	10125	17873	-
8	1688	1000	2,5	2500	4701	-
8	56040	61687	2,5	154217	249938	-

Схема (карта) расположения пастбищ на территории административно-территориальной единицы в разрезе категорий земель, собственников земельных участков и землепользователей на основании правоустанавливающих документов по Караспанскому сельскому округу, Ордабасинского района

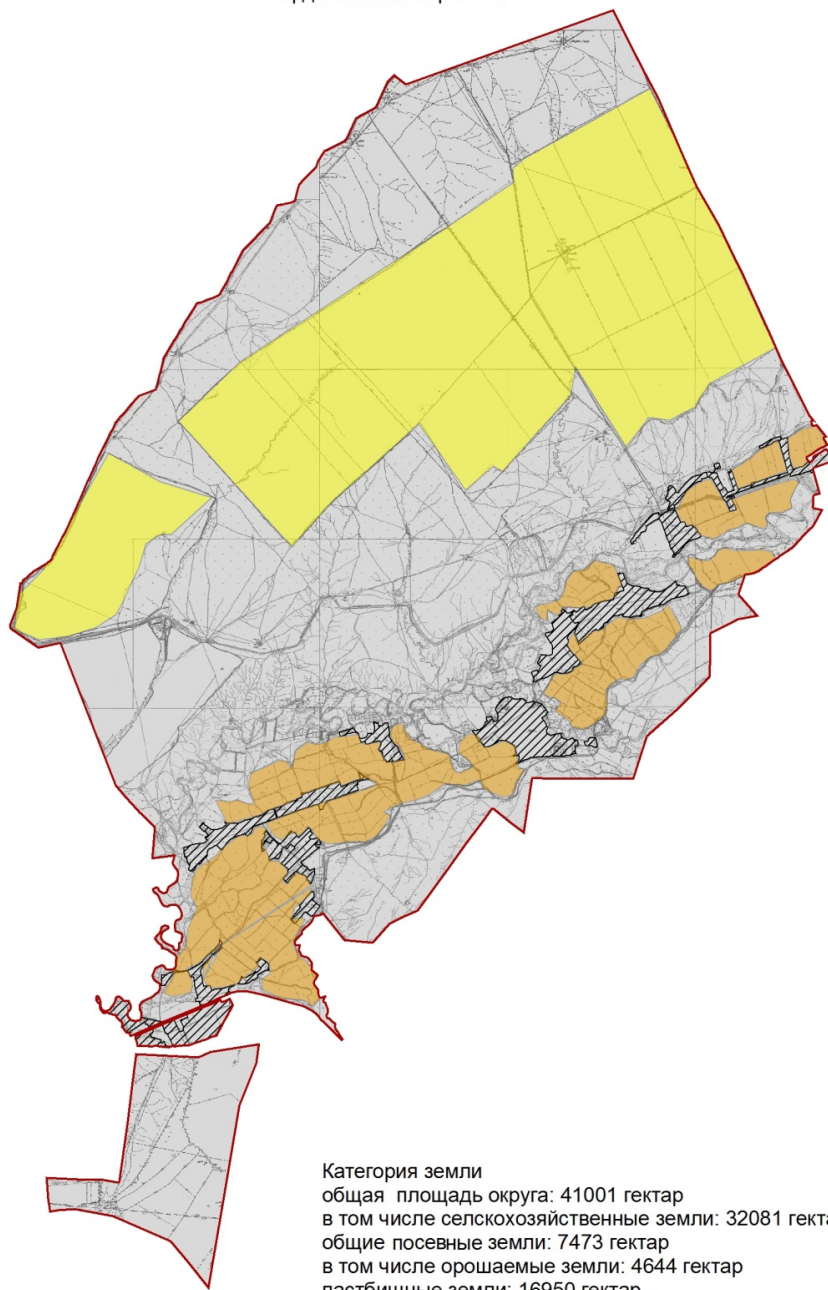


Схема перераспределения пастбищ для размещения поголовья сельскохозяйственных животных физических и (или) юридических лиц, у которых отсутствуют пастбища и перемещения его на предоставляемые пастбища и схема размещения поголовья сельскохозяйственных животных на отгонных пастбищах физических и (или) юридических лиц, не обеспеченных пастбищами по Караспанскому сельскому округу Ордабасинского района

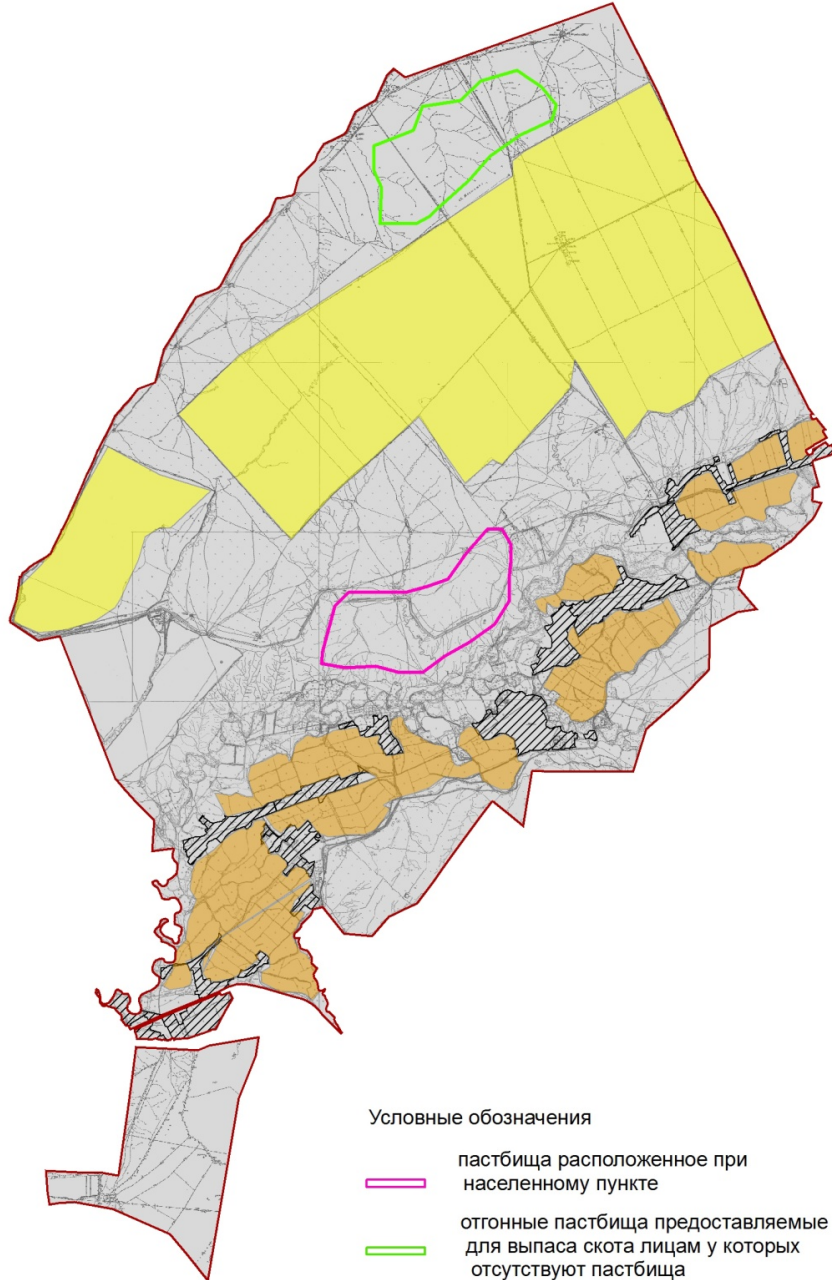
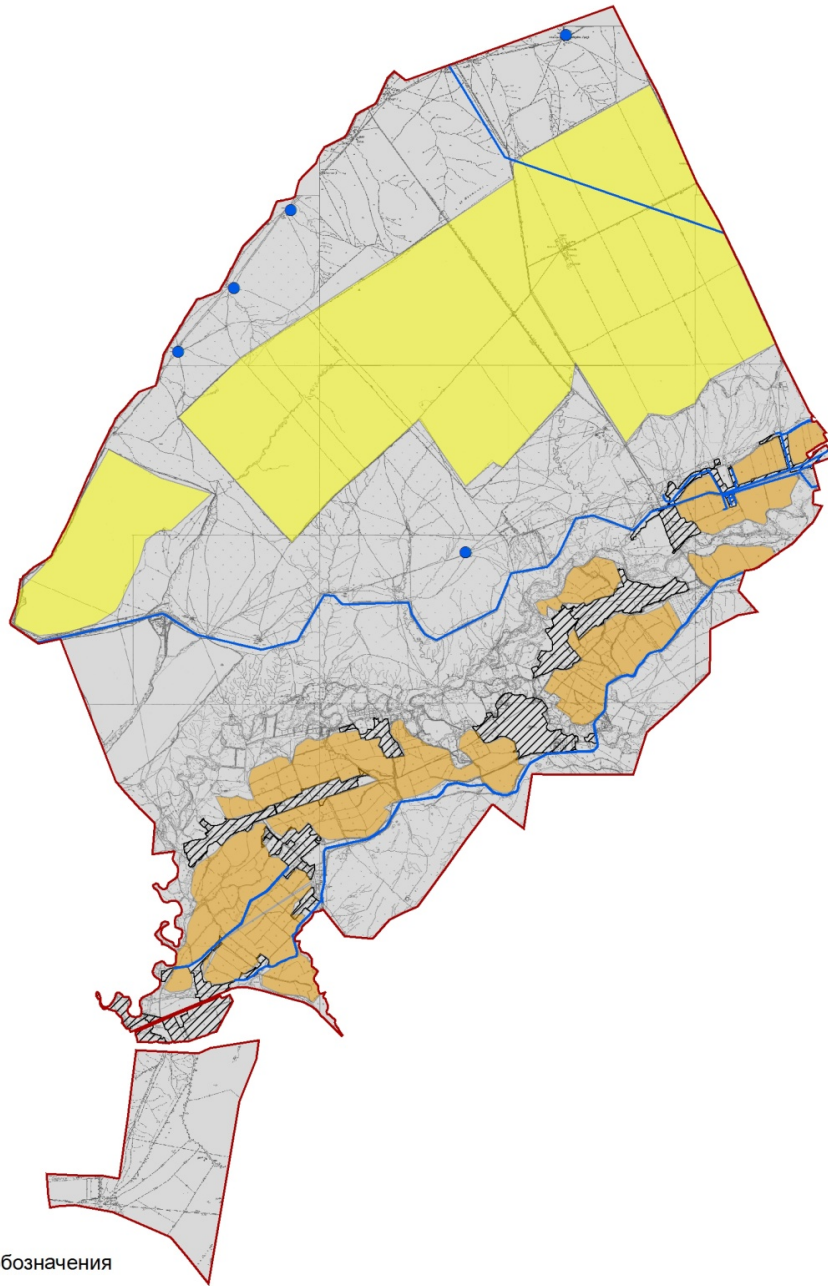




Схема доступа пастбищепользователей к водоисточникам (озерам, рекам, прудам, копаням, оросительным или обводнительным каналам, трубчатым или шахтным колодцам), составленную согласно норме потребления воды по Караспанскому сельскому округу Ордабасинского района



Условные обозначения

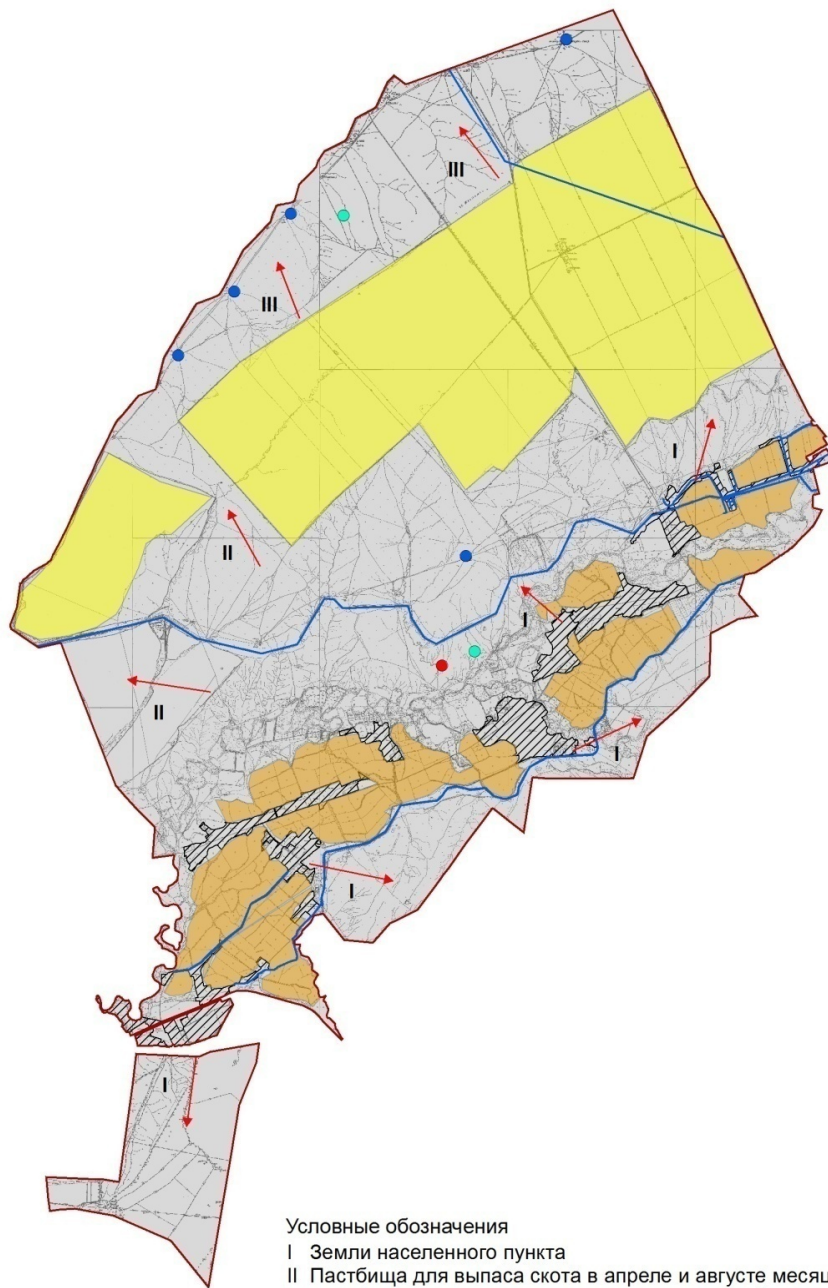


колодцы



каналы и реки

Календарный график по использованию пастбищ, устанавливающий сезонные маршруты выпаса и передвижения сельскохозяйственных животных по Караспанскому сельскому округу, Ордабасинского района



Условные обозначения

- I Земли населенного пункта
- II Пастбища для выпаса скота в апреле и августе месяцев
- III Пастбища для выпаса скота в августе и сентябре месяцев
- ← Знак сезонного маршрута выпаса и передвижения сельскохозяйственных животных

Приемлемые схемы пастбищеоборотов и карта с обозначением внешних и внутренних границ и площадей пастбищ, в том числе сезонных, объектов пастбищной инфраструктуры по Караспанскому сельскому округу, Ордабасинского района

