

Об утверждении плана по управлению пастбищами и их использованию на 2017-2018 годы по Катон-Карагайскому району

Решение Катон-Карагайского районного маслихата Восточно-Казахстанской области от 23 ноября 2017 года № 14/125-VI. Зарегистрировано Департаментом юстиции Восточно-Казахстанской области 10 января 2018 года № 5402

Примечание Р Ц П И .

В тексте документа сохранена пунктуация и орфография оригинала.

В соответствии со статьями 8, 13 Закона Республики Казахстан от 20 февраля 2017 года "О пастбищах", Катон-Карагайский районный маслихат РЕШИЛ:

1. Утвердить план по управлению пастбищами и их использованию на 2017-2018 годы по Катон-Карагайскому району согласно приложению.
2. Настоящее решение вводится в действие по истечении десяти календарных дней после дня его первого официального опубликования.

*Председатель сессии
Секретарь районного маслихата*

*А. Смагулова
Д. Бралинов*

Утвержден решением
Катон-Карагайского районного
маслихата
от 23 ноября 2017 года
№ 14/126-VI

План по управлению пастбищами и их использованию по Катон-Карагайскому району на 2017-2018 годы

Настоящий План по управлению пастбищами и их использованию по Катон-Карагайскому району на 2017-2018 годы (далее – План) разработан в соответствии с Законами Республики Казахстан от 20 февраля 2017 года "О пастбищах", от 23 января 2001 года "О местном государственном управлении и самоуправлении в Республике Казахстан", приказом Заместителя Премьер-Министра Республики Казахстан - Министра сельского хозяйства Республики Казахстан от 24 апреля 2017 года № 173 "Об утверждении Правил рационального использования пастбищ" (зарегистрировано в Реестре государственной регистрации нормативных правовых актов за номером № 15090), приказом Министра сельского хозяйства Республики Казахстан от 14 апреля 2015 года № 3-3/332 "Об утверждении предельно допустимой нормы нагрузки на общую площадь пастбищ" (зарегистрировано в Реестре государственной регистрации нормативных правовых актов за номером № 11064).

План принимается в целях рационального использования пастбищ, устойчивого обеспечения потребности в кормах и предотвращения процессов деградации пастбищ.

План содержит:

1) схему (карту) расположения пастбищ на территории административно-территориальной единицы в разрезе категорий земель, собственников земельных участков и землепользователей на основании правоустанавливающих документов, согласно приложения 1 настоящего Плана;

2) приемлемые схемы пастбищеоборотов, согласно приложения 2 настоящего Плана;

3) карту с обозначением внешних и внутренних границ и площадей пастбищ, в том числе сезонных, объектов пастбищной инфраструктуры, согласно приложения 3 настоящего Плана;

4) схему доступа пастбищепользователей к водоисточникам (озерам, рекам), составленную согласно норме потребления воды, согласно приложения 4 настоящего Плана;

5) схему перераспределения пастбищ для размещения поголовья сельскохозяйственных животных физических и (или) юридических лиц, у которых отсутствуют пастбища, и перемещения его на предоставляемые пастбища, согласно приложения 5 настоящего Плана;

6) схему размещения поголовья сельскохозяйственных животных на отгонных пастбищах физических и (или) юридических лиц, не обеспеченных пастбищами, расположенными в сельском округе, согласно приложения 6 настоящего Плана;

7) календарный график по использованию пастбищ, устанавливающий сезонные маршруты выпаса и передвижения сельскохозяйственных животных, согласно приложения 7 настоящего Плана;

8) иные требования, необходимые для рационального использования пастбищ на соответствующей административно-территориальной единице.

План принят с учетом сведений о состоянии геоботанического обследования пастбищ, сведений о ветеринарно-санитарных объектах, данных о численности поголовья сельскохозяйственных животных с указанием их владельцев – пастбищепользователей, физических и (или) юридических лиц, данных о количестве гуртов, отар, табунов, сформированных по видам и половозрастным группам сельскохозяйственных животных, сведений о формировании поголовья сельскохозяйственных животных для выпаса на отгонных пастбищах, особенностей выпаса сельскохозяйственных животных на культурных и аридных пастбищах, сведений о сервитутах для прогона скота и иных данных, предоставленных государственными органами, физическими и (или) юридическими лицами.

По административно-территориальному делению в Катон-Карагайском районе имеются 13 сельских округов, 51 сельских населенных пункта.

Общая площадь территории Катон-Карагайского района 1 319 075 га, из них пастбищные земли – 679 208 га, орошаемые земли – 679 208 га.

По категориям земли подразделяются на:

земли сельскохозяйственного назначения – 309 891 га;

земли населенных пунктов – 46 431 га;

земли промышленности, транспорта, связи, для нужд космической деятельности, обороны, национальной безопасности и иного несельскохозяйственного назначения – 1 657 га;

земли лесного фонда – 87 780 га;

земли водного фонда – 17 464 га;

земли особо охраняемых природных территорий – 643 513 га;

земли запаса – 217 777,8 га.

Климат района резко континентальный, зима сравнительно холодная, лето жаркое и засушливое. Среднегодовая температура воздуха в январе – -17; -18°С, в июле +16; +23 °С. Средний размер осадков составляет 32 мм, а годовой 200 мм.

Растительный покров района разнообразный, свыше 1000 видов растений видов. Самые распространенные из них зеленые лишайники и кустарники.

Почвы горные черноземы, черноземы обыкновенные, темно-каштановые. Толщина плодородной почвы 38-102 см.

В районе действуют 13 ветеринарных пунктов, 5 мест для купания скота, 1 пунктов для искусственного осеменения и 28 скотомогильников.

В настоящее время в Катон-Карагайском районе насчитывается крупного рогатого скота 44 765 голов, мелкого рогатого скота 86 493 голов, 28 071 голов лошадей, 4469 голов маралов и 58 809 голов птиц.

Для обеспечения сельскохозяйственных животных по Катон-Карагайскому району имеются всего 209 884 га пастбищных угодий. В черте населенного пункта числится 35 753 га пастбищ, в землях запаса имеются 152 200,05 га пастбищных угодий.

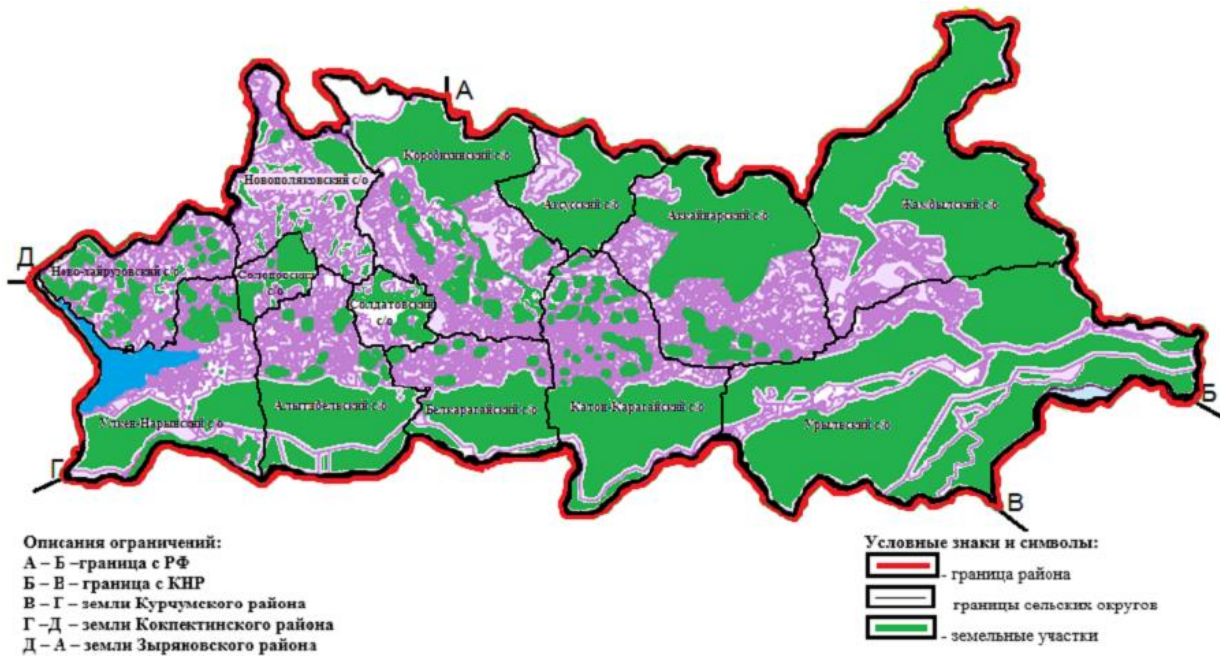
В некоторых сельских округах в связи с ростом поголовья скота на личных подворьях ощущается недостаток 15 310 га пастбищных угодий.

Для решения этих проблем – необходимо рационально выделить пастбищные угодья из государственного фонда и увеличить площади пастбищ за счет земель населенных пунктов, земель сельскохозяйственного назначения и земель запаса Катон-Карагайского района.

Также, для обеспечения ветеринарно – санитарными объектами запланировать строительство мест для купания животных, строительство пунктов осеменения в Улкен-Нарынском, Катон-Карагайском, Урыльском, Солоновском сельских округах.

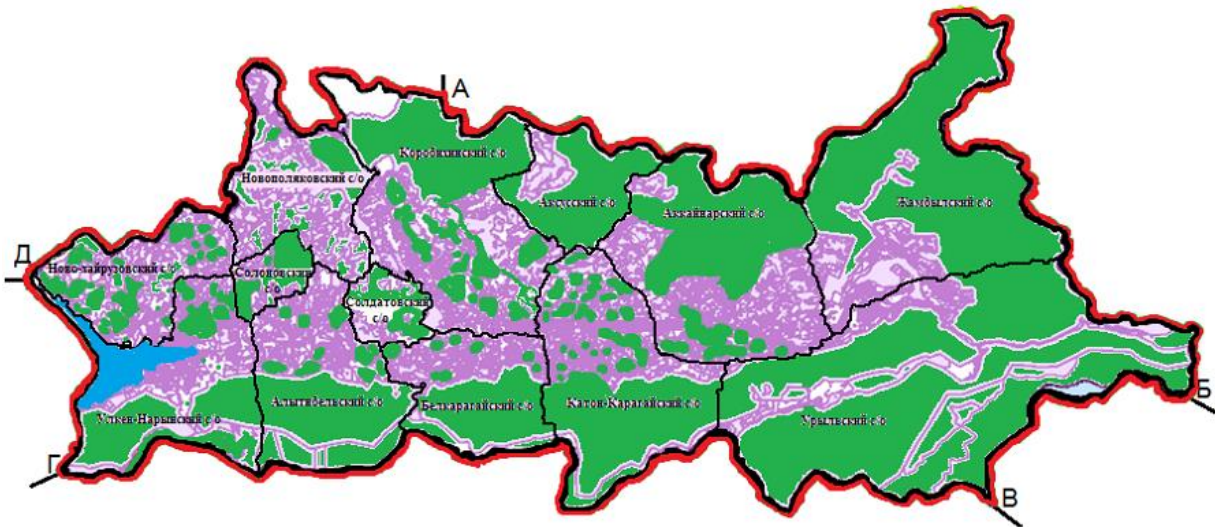
Приложение 1 к Плану
по управлению
пастбищами и их
использованию по

**Схема (карта) расположения пастбищ на территории административно –
территориальной единицы в разрезе категорий земель, собственников
земельных участков и землепользователей на основании
правоустанавливающих документов**



Приложение 2 к Плану
по управлению
пастбищами и их
использованию по
Катон-Карагйскому району на
2017-2018 годы

Приемлемые схемы пастбищеоборотов



Описания ограничений:

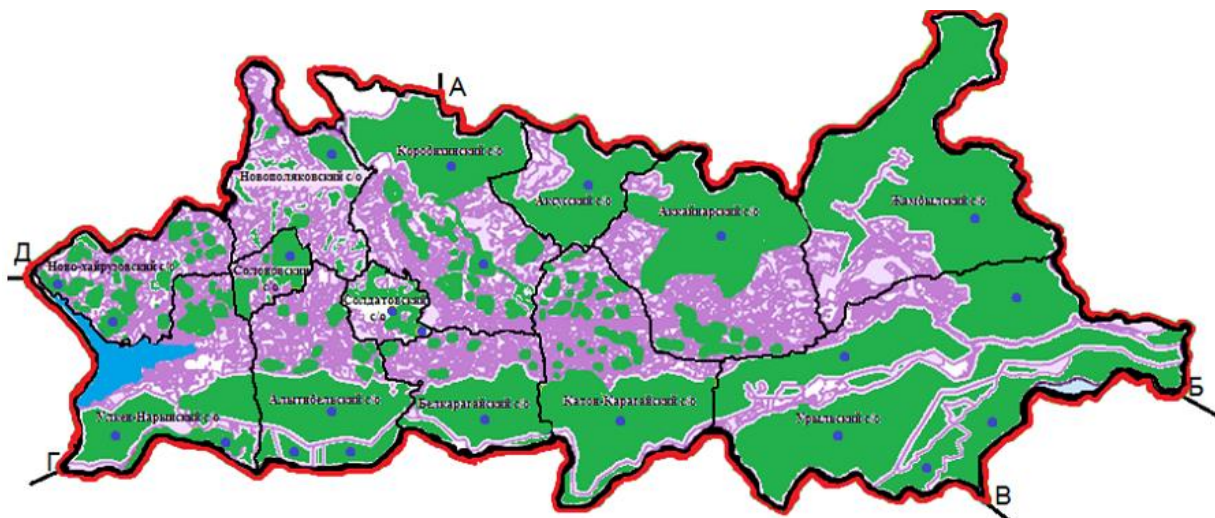
- А – Б – граница с РФ
- Б – В – граница с КНР
- В – Г – земли Курчумского района
- Г – Д – земли Кокпектинского района
- Д – А – земли Зырянского района

Условные знаки и символы:

- граница района
- границы сельских округов
- приемлемые схемы пастбищеоборотов

Приложение 3 к Плану
по управлению
пастбищами и их
использованию по
Катон-Карагйскому району на
2017-2018 годы

Карта с обозначением внешних и внутренних границ и площадей пастбищ, в том числе сезонных, объектов пастбищной инфраструктуры



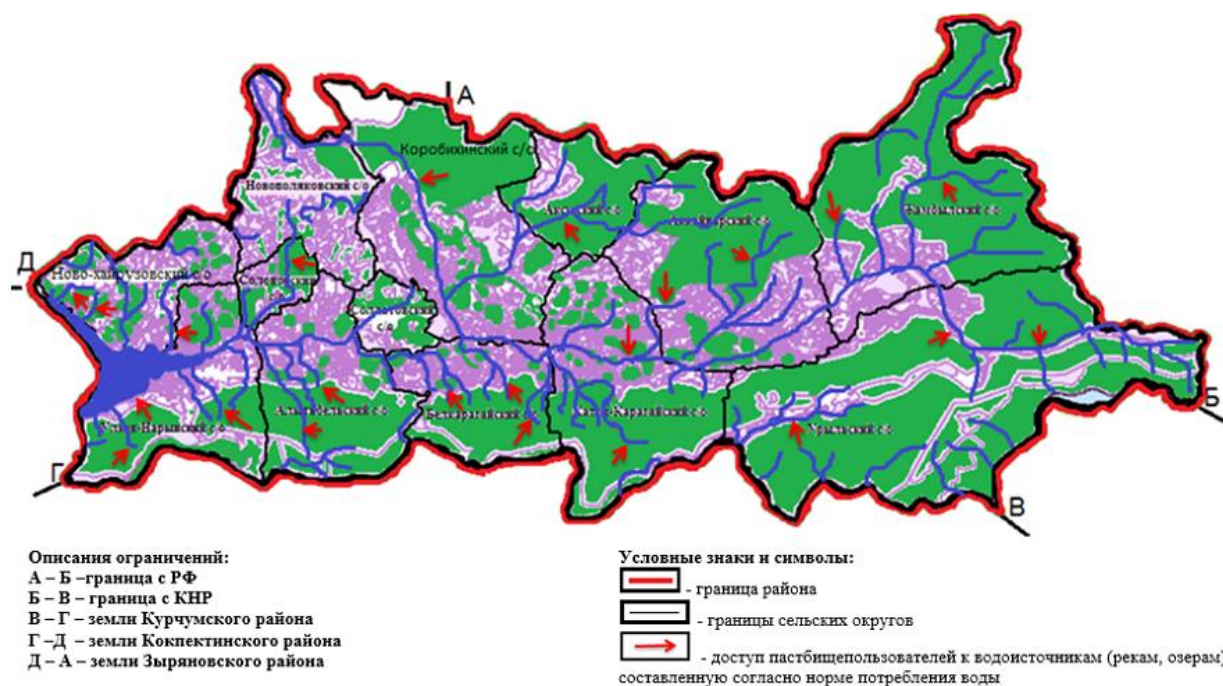
Описания ограничений:

- А – Б – граница с РФ
- Б – В – граница с КНР
- В – Г – земли Курчумского района
- Г – Д – земли Кокпектинского района
- Д – А – земли Зырянского района

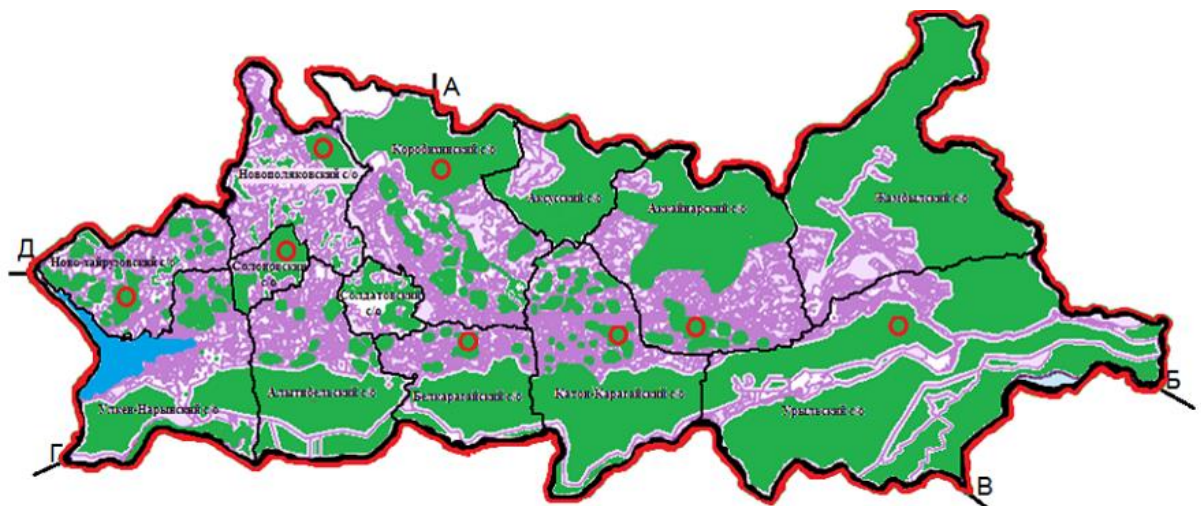
Условные знаки и символы:

- граница района
- границы сельских округов
- внешние и внутренние границы площадей и пастбищ, в том числе сезонных, объектов пастбищной инфраструктуры

**Схема доступа пастбищепользователей к водоисточникам (озерам, рекам),
составленную согласно норме потребления воды**



**Схема перераспределения пастбищ для размещения поголовья
сельскохозяйственных животных физических и (или) юридических лиц, у
которых отсутствуют пастбища, и перемещения его на предоставляемые
пастбища**



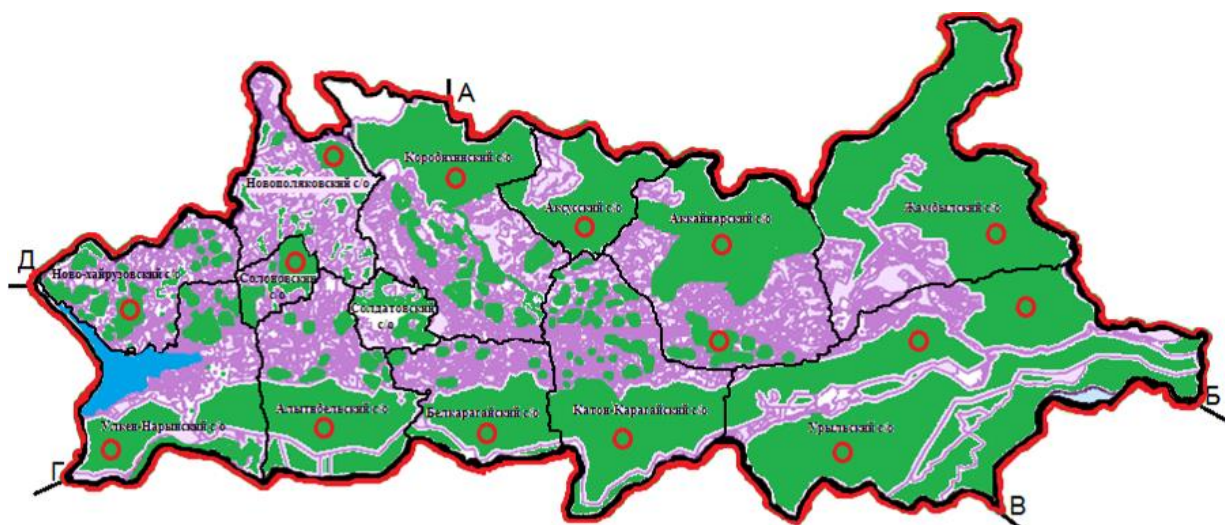
Описания ограничений:
 А – Б – граница с РФ
 Б – В – граница с КНР
 В – Г – земли Курчумского района
 Г – Д – земли Кокпектинского района
 Д – А – земли Зыряновского района

Условные знаки и символы:

- граница района
- границы сельских округов
- схема перераспределения пастбищ для размещения поголовья сельскохозяйственных животных физических и (или) юридических лиц, у которых отсутствуют пастбища, и перемещения его на предоставляемые пастбища

Приложение 6 к Плану
 по управлению
 пастбищами и их
 использованию по Катон-
 Карагйскому району
 на 2017-2018 годы

Схема размещения поголовья сельскохозяйственных животных на отгонных пастбищах физических и (или) юридических лиц, не обеспеченных пастбищами, расположенными в сельском округе



Описания ограничений:
 А – Б – граница с РФ
 Б – В – граница с КНР
 В – Г – земли Курчумского района
 Г – Д – земли Кокпектинского района
 Д – А – земли Зыряновского района

Условные знаки и символы:

- граница района
- границы сельских округов
- схема размещения поголовья сельскохозяйственных животных на отгонных пастбищах физических и (или) юридических лиц, не обеспеченных пастбищами, расположенными в сельском округе

Календарный график по использованию пастбищ, определяющие сезонные маршруты выпаса и отгона сельскохозяйственных животных

№	Сельский округ	Период отгона животных на отдаленные пастбища	Период отгона животных с отдаленных пастбищ
1	Улкен Нарынский	вторая половина апреля	вторая декада октября
2	Аксууский	вторая половина мая	третья декада октября
3	Алтынбелский	первая половина мая	первая декада сентября
4	Солоновский	вторая половина мая	первая декада сентября
5	Солдатовский	вторая половина мая	вторая декада октября
6	Ново-Хайрузовский	вторая половина апреля	первая декада октября
7	Ново-Поляковский	первая половина мая	первая декада сентября
8	Урьльский	первая половина июня	первая декада сентября
9	Белкарагайский	первая половина июня	первая декада сентября
10	Катон-Карагайский	первая половина июня	первая декада сентября
11	Жамбылский	первая половина июня	первая декада сентября
12	Коробихинский	первая половина июня	вторая декада сентября
13	Аккайнарский	первая половина июня	вторая декада октября

Длительность пастбищного периода связана с почвенно-климатической зоной, видами сельскохозяйственных животных, а также урожайностью пастбищ высокогорных альпийских, лесных лугов, травянисто – разнотравной и разнотравно – злаковой, лесолуговой травянистой растительностью и составляет 120 – 210 дней.

В данном случае продолжительность выпаса для крупного рогатого скота, мелкого рогатого скота, лошадей и верблюдов связана с максимальной глубиной снежного покрова с плотностью снега и другими факторами.

Примечание: расшифровка аббревиатур:

га – гектар

оС – показатель Цельсия;

мм - миллиметр;

см - сантиметр;

с/о - сельский округ.