

Об утверждении плана по управлению пастбищами и их использованию по городу Актобе на 2018-2019 годы

Утративший силу

Решение маслихата города Актобе Актюбинской области от 28 февраля 2018 года № 297. Зарегистрировано Управлением юстиции города Актобе Департамента юстиции Актюбинской области 20 марта 2018 года № 3-1-180. Утратило силу решением маслихата города Актобе Актюбинской области от 30 ноября 2018 года № 383

Сноска. Утратило силу решением маслихата города Актобе Актюбинской области от 30.11.2018 № 383 (вводится в действие со дня его первого официального опубликования).

В соответствии со статьей 6 Закона Республики Казахстан от 23 января 2001 года "О местном государственном управлении и самоуправлении в Республике Казахстан", подпунктом 2-1) пункта 2 статьи 15 Земельного кодекса Республики Казахстан от 20 июня 2003 года и с пунктом 1 статьи 8 Закона Республики Казахстан от 20 февраля 2017 года "О пастбищах", маслихат города Актобе РЕШИЛ:

1. Утвердить план по управлению пастбищами и их использованию по городу Актобе на 2018-2019 годы согласно приложению к настоящему решению.

2. Государственному учреждению "Аппарат маслихата города Актобе" в установленном законодательством порядке обеспечить:

1) государственную регистрацию настоящего решения в Управлении юстиции города Актобе;

2) направление настоящего решения на официальное опубликование в периодических печатных изданиях и эталонном контрольном банке нормативных правовых актов Республики Казахстан;

3) размещение настоящего решения на интернет-ресурсе маслихата города Актобе.

3. Настоящее решение вводится в действие по истечении десяти календарных дней после дня его первого официального опубликования.

*Председатель сессии
маслихата города Актобе*

К. Швец

*Секретарь маслихата
города Актобе*

С. Шинтасова

План по управлению пастбищами и их использованию по городу Актобе на 2018-2019 годы

Настоящий План по управлению пастбищами и их использованию по городу Актобе на 2018-2019 годы (далее – План) разработан в соответствии с Законами Республики Казахстан, от 23 января 2001 года "О местном государственном управлении и самоуправлении в Республике Казахстан", Закона Республики Казахстан от 20 февраля 2017 года "О пастбищах" приказом Заместителя Премьер-Министра Республики Казахстан - Министра сельского хозяйства Республики Казахстан от 24 апреля 2017 года № 173 "Об утверждении Правил рационального использования пастбищ" (зарегистрированного в Реестре государственной регистрации нормативных правовых актов за № 15090), приказом Министра сельского хозяйства Республики Казахстан от 14 апреля 2015 года № 3-3/332 "Об утверждении предельно допустимой нормы нагрузки на общую площадь пастбищ" (зарегистрированного в Реестре государственной регистрации нормативных правовых актов за № 11064).

План принимается в целях рационального использования пастбищ, устойчивого обеспечения потребности в кормах и предотвращения процессов деградации пастбищ.

План содержит:

- 1) карту расположения пастбищ на территории административно-территориальной единицы в разрезе категорий земель, собственников земельных участков и землепользователей на основании правоустанавливающих документов, согласно приложению 1 к настоящему Плану;
- 2) приемлемые схемы пастбищеоборотов, согласно приложению 2 к настоящему Плану;
- 3) карту с обозначением внешних и внутренних границ и площадей пастбищ, в том числе сезонных, объектов пастбищной инфраструктуры, согласно приложению 3 к настоящему Плану;
- 4) схему доступа пастбищепользователей к водоисточникам (озерам, рекам, прудам, копаням, оросительным или обводнительным каналам, трубчатым или шахтным колодцам), составленную согласно норме потребления воды, согласно приложению 4 к настоящему Плану;
- 5) схему перераспределения пастбищ для размещения поголовья сельскохозяйственных животных физических и (или) юридических лиц, у которых отсутствуют пастбища, и перемещения его на предоставляемые пастбища, согласно приложению 5 к настоящему Плану;

6) схему размещения поголовья сельскохозяйственных животных на отгонных пастбищах физических и (или) юридических лиц, не обеспеченных пастбищами, расположенными при городе областного значения, поселке, селе, сельском округе, согласно приложению 6 к настоящему Плану;

7) календарный график по использованию пастбищ, устанавливающий сезонные маршруты выпаса и передвижения сельскохозяйственных животных, согласно приложению 7 к настоящему Плану;

8) иные требования, необходимые для рационального использования пастбищ на соответствующей административно-территориальной единице.

План принят с учетом сведений о состоянии геоботанического обследования пастбищ, сведений о ветеринарно-санитарных объектах, данных о численности поголовья сельскохозяйственных животных с указанием их владельцев – пастбищепользователей, физических и (или) юридических лиц, данных о количестве гуртов, отар, табунов, сформированных по видам и половозрастным группам сельскохозяйственных животных, сведений о формировании поголовья сельскохозяйственных животных для выпаса на отгонных пастбищах, особенностей выпаса сельскохозяйственных животных на культурных и аридных пастбищах, сведений о сервитутах для прогона скота и иных данных, предоставленных государственными органами, физическими и (или) юридическими лицами.

По административно-территориальному делению в городе Актобе имеются 5 сельских округов, 22 сельских населенных пунктов.

Общая площадь земель территории города Актобе 233758 га, из них пастбищные земли – 82727 га.

По категориям земли подразделяются на:

земли сельскохозяйственного назначения – 123104 га;

земли населенных пунктов – 53252 га;

земли промышленности, транспорта, связи, для нужд космической деятельности, обороны, национальной безопасности и иного несельскохозяйственного назначения – 1457 га;

земли особо охраняемых природных территорий, земли оздоровительного, рекреационного и историко-культурного назначения – 27 га;

земли лесного фонда – 13079 га;

земли водного фонда – 2392 га;

земли запаса – 45770 га.

Климат региона резко континентальный, зима сравнительно холодная, лето жаркое и засушливое. Среднегодовая температура воздуха в январе – -14; -35°C, в июле +24; +38°C. Средний размер осадков составляет 30 мм, а годовой – 214 мм.

Растительный покров города разнообразный, включает примерно 118 видов. Самые распространенные из них зерновые и астровые травы.

Светло-каштановая почва, на юге встречаются солончаковые земли. Толщина плодородной почвы 40 - 50 см.

В настоящее время по городу Актобе по всем категориям хозяйств имеются 11000 голов крупного рогатого скота, 22000 голов мелкого рогатого скота (овцы, козы), 2856 голов лошадей, 155 голов верблюда и 712502 птиц.

В городе действуют 5 ветеринарных пунктов, 5 пунктов для искусственного осеменения, 2 скотомогильника и 7 сибиро-язвенных захоронений.

Для обеспечения сельскохозяйственных животных по городу Актобе имеются всего 82727 га пастбищных угодий. В черте населенного пункта числится 35761 га пастбищ, в землях запаса имеются 24868 га пастбищных угодий.

В некоторых сельских округах города, в связи с ростом поголовья скота, ощущается недостаток 30239 га пастбищных угодий, также крестьянским хозяйствам и личным подворьям необходимо дополнительно 40150 га пастбищных угодий.

Для решения этих проблем – необходимо рационально выделять пастбищные угодья из государственного фонда и увеличить площади пастбищ за счет земель населенных пунктов, земель сельскохозяйственного назначения и земель запаса города Актобе.

Также, для обеспечения ветеринарно-санитарными объектами запланировать строительство мест для купания животных по городу Актобе, строительство новых и обновление имеющихся пунктов искусственного осеменения сельскохозяйственных животных.

Примечание: расшифровка аббревиатур:

°С - показатель Цельсия;

га - гектар;

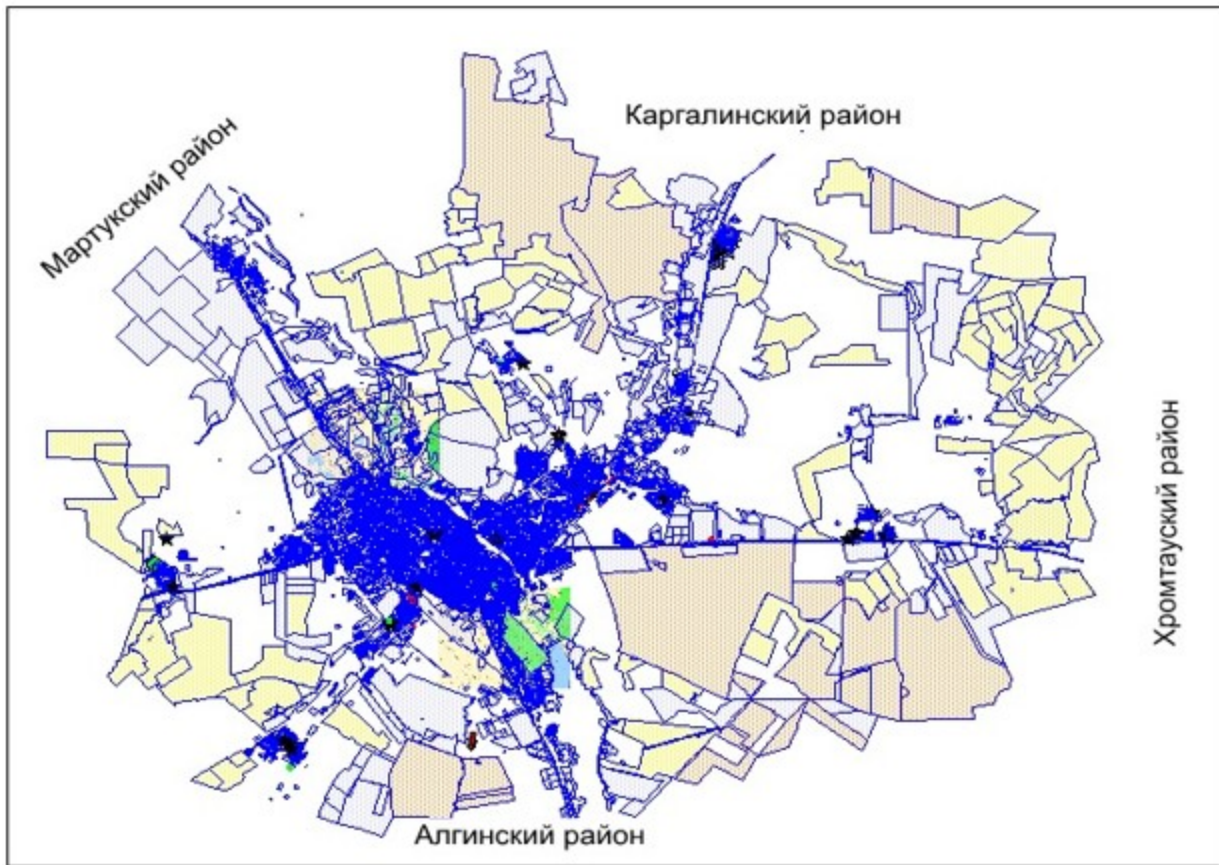
мм - миллиметр;

см - сантиметр;

с/о - сельский округ

Приложение 1 к Плану по управлению
пастбищами и их использованию по городу
Актобе на 2018-2019 годы

**Карта расположения пастбищ на территории
административно-территориальной единицы в разрезе категорий земель,
собственников земельных участков и землепользователей на основании
правоустанавливающих документов**



Примечание:

Условные знаки

Территория города составляет -233 758 га из них
земли сельскохозяйственного назначения 123 104 га

- пастбищ для к/х 54 033 га
- пастбищ для ТОО,
АО, ПК, 22 919 га
- пастбищ для населенных
пунктов 35 761 га
- пастбище в земле запаса
24 868 га

■ - гидрография

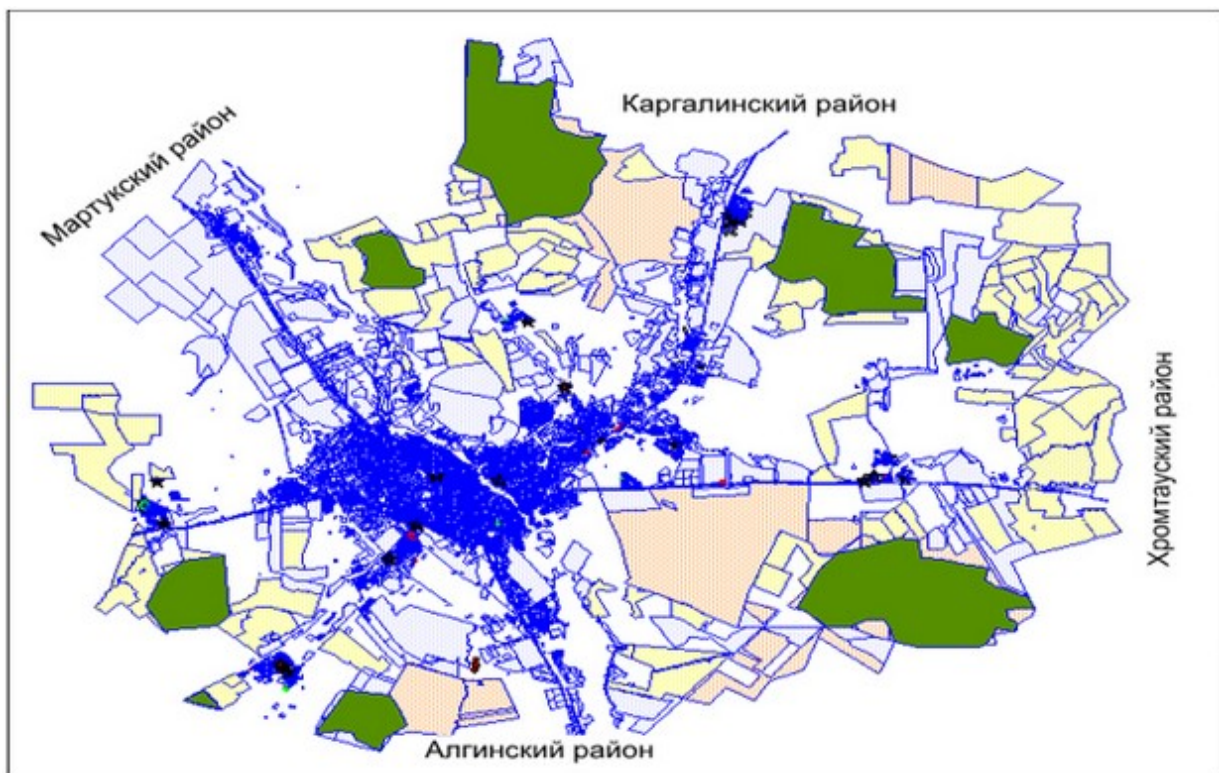
■ - Земли ТОО, АО, ПК

■ - Земли К/Х

■ - Земли населенного пункта

Приложение 2 к Плану по управлению
пастбищами и их использованию по городу
Актобе на 2018-2019 годы

Приемлемые схемы пастбищеоборотов



Примечание:

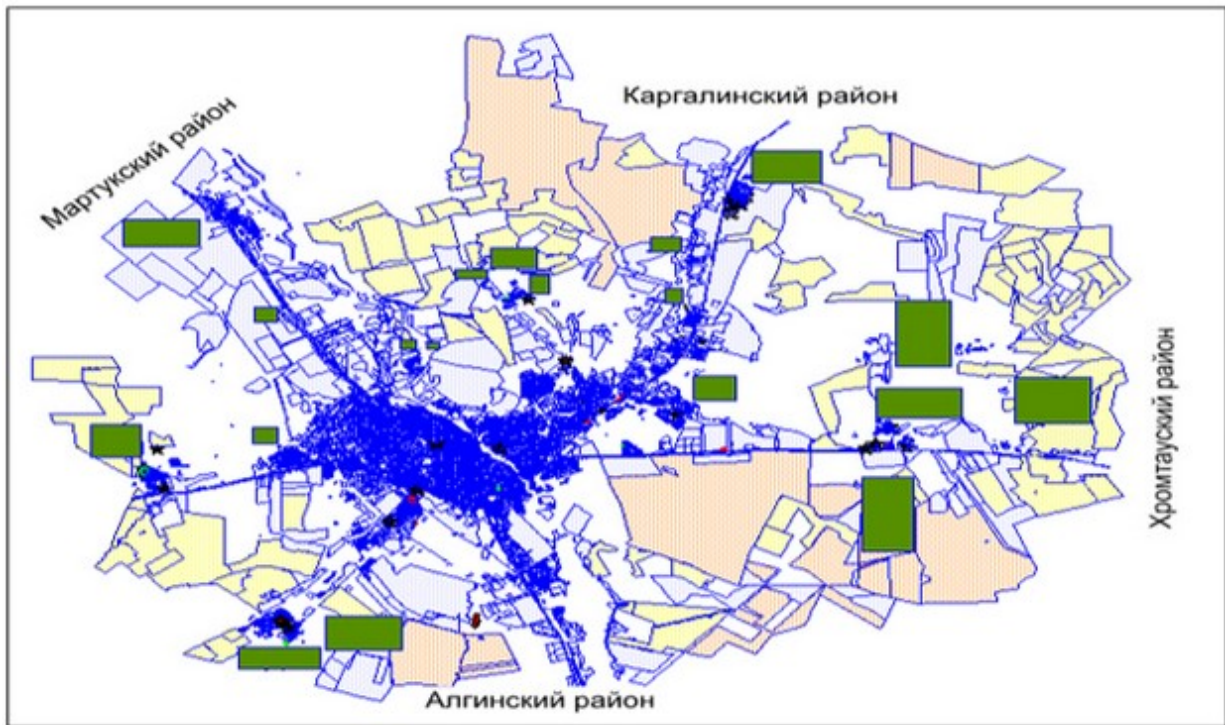
Условные знаки

Территории города составляет -233 758 га из них
 земли сельскохозяйственного назначения 123 104 га
 -пастбищ для к/х 54 033 га
 -пастбищ для ТОО,
 АО, ПК, 22 919 га
 - пастбищ для населенных
 пунктов 35 761 га
 - пастбище в земле запаса
 24 868 га

- - Гидрография
- - Земли ТОО, АО, ПК
- - Земли К/Х
- - Земли населенного пункта
- - Приемлемые схемы пастбищеоборотов

Приложение 3 к Плану по управлению
 пастбищами и их использованию по городу
 Актобе на 2018-2019 годы

**Карта с обозначением внешних и внутренних границ и площадей пастбищ
 , в том числе сезонных, объектов пастбищной инфраструктуры**



Примечание:

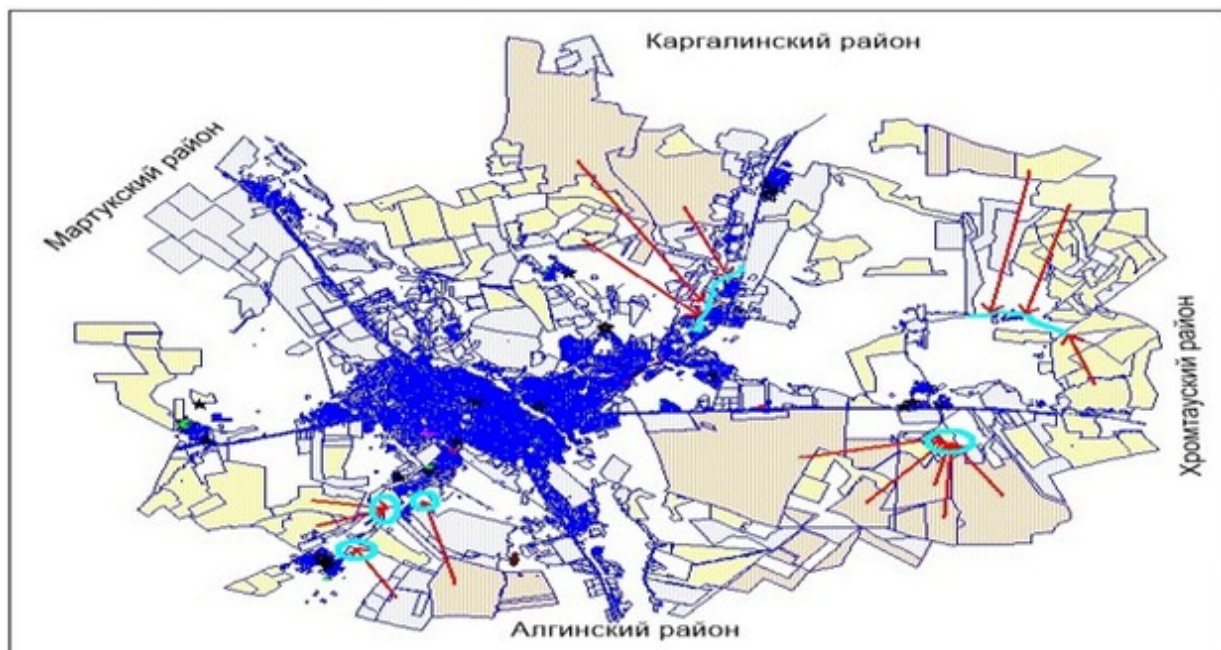
Территории города составляет -233 758 га из них
 земли сельскохозяйственного назначения 123 104 га
 -пастбищ для к/х 54 033 га
 -пастбищ для ТОО,
 АО, ПК, 22 919 га
 - пастбищ для населенных
 пунктов 35 761 га
 - пастбище в земле запаса
 24 868 га

Условные знаки

- - Гидрография
- - Земли ТОО, АО, ПК
- - Земли К/Х
- - Земли населенного пункта
- - внешние и внутренние границы и площади пастбищ, в том числе сезонных объектов пастбищной инфраструктуры

Приложение 4 к Плану по управлению
 пастбищами и их использованию по городу
 Актобе на 2018-2019 годы

Схема доступа пастбищепользователей к водоисточникам (озерам, рекам, прудам, копаням, оросительным или обводнительным каналам, трубчатым или шахтным колодцам), составленную согласно норме потребления воды



Примечание

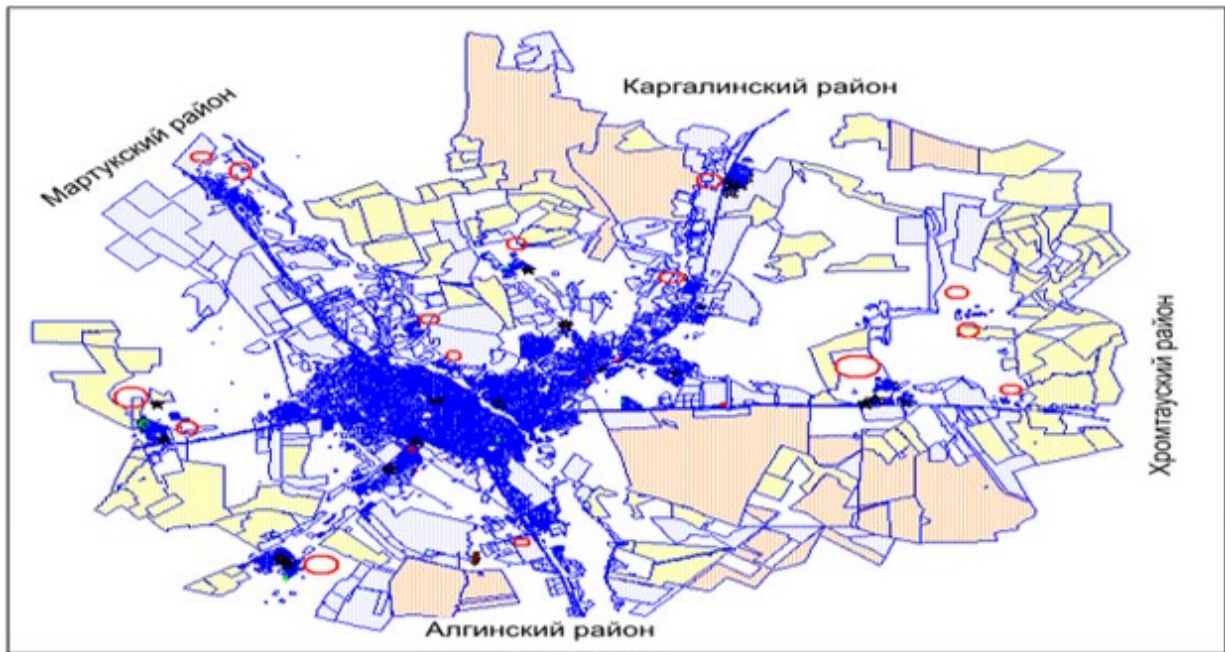
Территория города составляет - 233 758 га
 из них земли сельскохозяйственного назначения 123 104 га
 -пастбищ для к/х 54 033 га
 -пастбищ для ТОО, АО, ПК, 22 919 га
 - пастбища для населенных пунктов 35761 га
 -пастбища в земле запаса 24 868 га

Условные знаки

- -Гидрография
- -Земли ТОО, АО, ПК
- -Земли К/Х
- -Земли населенного пункта
- -доступа пастбищепользователей к водоисточникам

Приложение 5 к Плану по управлению пастбищами и их использованию по городу Актобе на 2018-2019 годы

Схема перераспределения пастбищ для размещения поголовья сельскохозяйственных животных физических и (или) юридических лиц, у которых отсутствуют пастбища, и перемещения его на предоставляемые пастбища



Примечание:

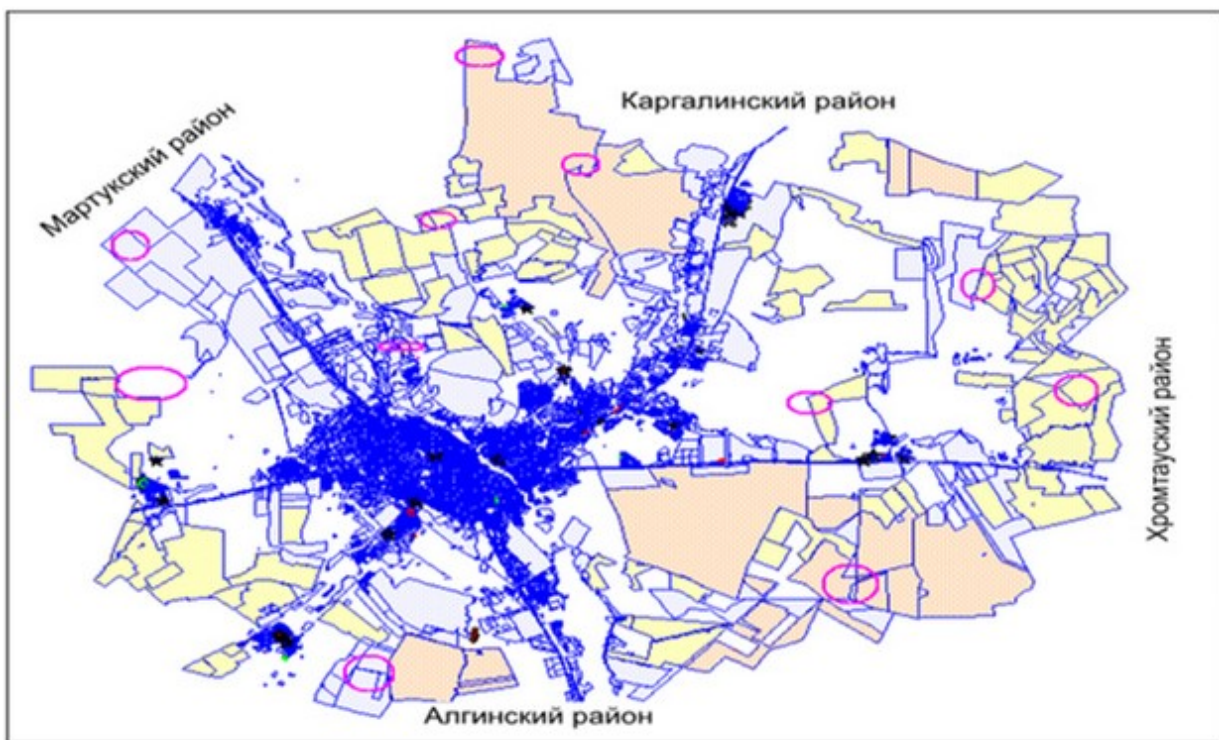
Условные знаки

Территория города составляет -233 758 га из них
 земли сельскохозяйственного назначения 123 104 га
 -пастбищ для к/х 54 033 га
 -пастбищ для ТОО,
 АО, ПК, 22 919 га
 - пастбищ для населенных
 пунктов 35 761 га
 - пастбище в земле запаса
 24 868 га

■ - Гидрография
■ - Земли ТОО, АО, ПК
■ - Земли К/Х
■ - Земли населенного пункта
○ - Зоны перераспределения
 пастбищ для размещения поголовья
 сельскохозяйственных животных
 физических и (или) юридических лиц,
 у которых отсутствуют пастбища

Приложение 6 к Плану по управлению
 пастбищами и их использованию по городу
 Актобе на 2018-2019 годы

**Схема размещения поголовья сельскохозяйственных животных на
 отгонных пастбищах физических и (или) юридических лиц, не
 обеспеченных пастбищами, расположенными при городе областного
 значения, поселке, селе, сельском округе**



Примечание:

Условные знаки

Территория города составляет -233 758 га из них земли сельскохозяйственного назначения 123 104 га

-пастбищ для к/х 54 033 га

-пастбищ для ТОО, АО, ПК, 22 919 га

- пастбища для населенных пунктов 35 761 га

- пастбища в земле запаса 24 868 га

Гидрография

Земли ТОО, АО, ПК

Земли К/Х

Земли населенного пункта

размещения поголовья

сельскохозяйственных животных на отгонных пастбищах физических и (или) юридических лиц, не обеспеченных пастбищами, расположенными при городе районного значения, поселке, селе, сельском округе

Приложение 7 к Плану по управлению пастбищами и их использованию по городу Актобе на 2018-2019 годы

Календарный график по использованию пастбищ, определяющие сезонные маршруты выпаса и отгона сельскохозяйственных животных

Порядковый номер	Наименование сельского округа	Период отгона животных на отдаленные пастбища	Период отгона животных с отдаленных пастбищ
1	Благодарный с/о	Первая половина мая	Вторая декада октября
2	Каргалинский с/о	Первая половина мая	Вторая декада октября
3	Курайлинский с/о	Первая половина мая	Вторая декада октября
4	Новый с/о	Первая половина мая	Вторая декада октября
5	Саздинский с/о	Первая половина мая	Вторая декада октября

Длительность пастбищного периода связана с повенно-климатической зоной, видами сельскохозяйственных животных, а также урожайностью пастбищ в

умеренно сухих на ковыльно-типчаково-полынных степях составляет 180 - 200 дней.

В данном случае продолжительность выпаса для крупного рогатого скота, мелкого рогатого скота, лошадей и верблюдов связана с максимальной глубиной снежного покрова с плотностью снега и другими факторами.

© 2012. РГП на ПХВ «Институт законодательства и правовой информации Республики Казахстан»
Министерства юстиции Республики Казахстан