

## **Об утверждении Плана по управлению пастбищами и их использованию по Алгинскому району на 2018-2019 годы**

### *Утративший силу*

Решение маслихата Алгинского района Актюбинской области от 1 марта 2018 года № 152. Зарегистрировано Управлением юстиции Алгинского района Актюбинской области 19 марта 2018 года № 3-3-150. Утратило силу решением Алгинского районного маслихата Актюбинской области от 12 сентября 2018 года № 196

**Сноска. Утратило силу решением Алгинского районного маслихата Актюбинской области от 12.09.2018 № 196 (вводится в действие со дня его первого официального опубликования).**

В соответствии со статьей 6 Закона Республики Казахстан от 23 января 2001 года "О местном государственном управлении и самоуправлении в Республике Казахстан" и подпунктом 1) статьи 8 Закона Республики Казахстан от 20 февраля 2017 года "О пастбищах", Алгинский районный маслихат РЕШИЛ:

1. Утвердить прилагаемый План по управлению пастбищами и их использованию по Алгинскому району на 2018-2019 годы.

2. Настоящее решение вводится в действие со дня подписания.

*Председатель сессии районного маслихата*

*И. Рушук*

*Секретарь районного маслихата*

*Б. Жумабаев*

Утвержден решением Алгинского  
районного маслихата от 01 марта 2018  
года № 152

## **План по управлению пастбищами и их использованию по Алгинскому району на 2018-2019 годы**

Настоящий План по управлению пастбищами и их использованию по Алгинскому району на 2018-2019 годы (далее – План) разработан в соответствии с Законами Республики Казахстан от 20 февраля 2017 года "О пастбищах", от 23 января 2001 года "О местном государственном управлении и самоуправлении в Республике Казахстан", приказом Заместителя Премьер-Министра Республики Казахстан - Министра сельского хозяйства Республики Казахстан от 24 апреля 2017 года № 173 "Об утверждении Правил рационального использования пастбищ" (зарегистрированное в реестре государственной регистрации нормативных правовых актов № 15090), приказом Министра сельского хозяйства Республики Казахстан от 14 апреля 2015 года № 3-3/332 "Об утверждении

предельно допустимой нормы нагрузки на общую площадь пастбищ" (зарегистрированное в реестре государственной регистрации нормативных правовых актов № 11064).

План принимается в целях рационального использования пастбищ, устойчивого обеспечения потребности в кормах и предотвращения процессов деградации пастбищ.

### **План содержит:**

1) схему (карту) расположения пастбищ на территории Алгинского района в разрезе категорий земель, собственников земельных участков и землепользователей на основании правоустанавливающих документов, согласно приложению 1 к настоящему Плану;

2) приемлемые схемы пастбищеоборотов, согласно приложению 2 к настоящему Плану;

3) карту с обозначением внешних и внутренних границ и площадей пастбищ, в том числе сезонных, объектов пастбищной инфраструктуры, согласно приложению 3 к настоящему Плану;

4) схему доступа пастбищепользователей к водоисточникам (озерам, рекам, прудам, копаням, оросительным или обводнительным каналам, трубчатым или шахтным колодцам), составленную согласно норме потребления воды, согласно приложению 4 к настоящему Плану;

5) схему перераспределения пастбищ для размещения поголовья сельскохозяйственных животных физических и (или) юридических лиц, у которых отсутствуют пастбища, и перемещения его на предоставляемые пастбища, согласно приложению 5 к настоящему Плану;

6) схему размещения поголовья сельскохозяйственных животных на отгонных пастбищах физических и (или) юридических лиц, не обеспеченных пастбищами, расположенными при городе районного значения, поселке, селе, сельском округе, согласно приложению 6 к настоящему Плану;

7) календарный график по использованию пастбищ, устанавливающий сезонные маршруты выпаса и передвижения сельскохозяйственных животных, согласно приложению 7 к настоящему Плану;

8) иные требования, необходимые для рационального использования пастбищ на соответствующей административно-территориальной единице.

План принят с учетом сведений о состоянии геоботанического обследования пастбищ, сведений о ветеринарно-санитарных объектах, данных о численности поголовья сельскохозяйственных животных с указанием их владельцев – пастищепользователей, физических и (или) юридических лиц, данных о

количестве гуртов, отар, табунов, сформированных по видам и половозрастным группам сельскохозяйственных животных, сведений о формировании поголовья сельскохозяйственных животных для выпаса на отгонных пастбищах, особенностей выпаса сельскохозяйственных животных на культурных и аридных пастбищах, сведений о сервитутах для прогона скота и иных данных, предоставленных государственными органами, физических (или) юридических лицами.

По административно-территориальному делению в Алгинском районе имеются 12 сельских округов, 30 населенных пунктов.

Общая площадь территории Алгинского района 731258 га, из них пастбищные земли -521012 га, обводненные земли - 164295 га.

По категориям земли подразделяются:

земли сельскохозяйственного назначения -533853 га;

земли населенных пунктов—100250 га;

земли промышленности, транспорта, связи, для нужд космической деятельности, обороны, национальной безопасности и иного несельскохозяйственного назначения —16162 га;

земли особо охраняемых природных территории—6 га;

земли лесного фонда—3449 га;

земли водного фонда—1374 га;

земли запаса—76174 га;

Климат района резко континентальный, зима сравнительно холодная, лето жаркое и засушливое. Среднегодовая температура воздуха в январе -20°С, -35°С, в июле +24°С, +38°С. Средний размер осадков составляет 30 мм, а годовой 250-300 мм.

Растительный покров района разнообразный включает примерно 154 видов, представлена разнотравно-типчаково-ковыльной и типчаково-ковыльной растительностью.

Почва: южный малогумусный темно-каштановая почва. Толщина плодородной почвы 40-50 см.

В районе действуют 13 ветеринарных пунктов, 8 пунктов для искусственного осеменения, 10 приметивные и 3 типовые "Беккери" скотомогильники.

В настоящее время в Алгинском районе насчитывается крупного рогатого скота 39412 голов, мелкого рогатого скота 75794 голов, 6513 голов лошадей, 131 голов верблюдов, свиней 44608 голов и 235461 птиц.

Для обеспечения сельскохозяйственных животных по Алгинскому району имеются всего 521012 га пастбищных угодий. В черте населенного пункта числится 93149 га пастбищ, в землях запаса имеются 31105 га пастбищных угодий.

Расшифровка аббревиатуры:

°С- показатель Цельсия;

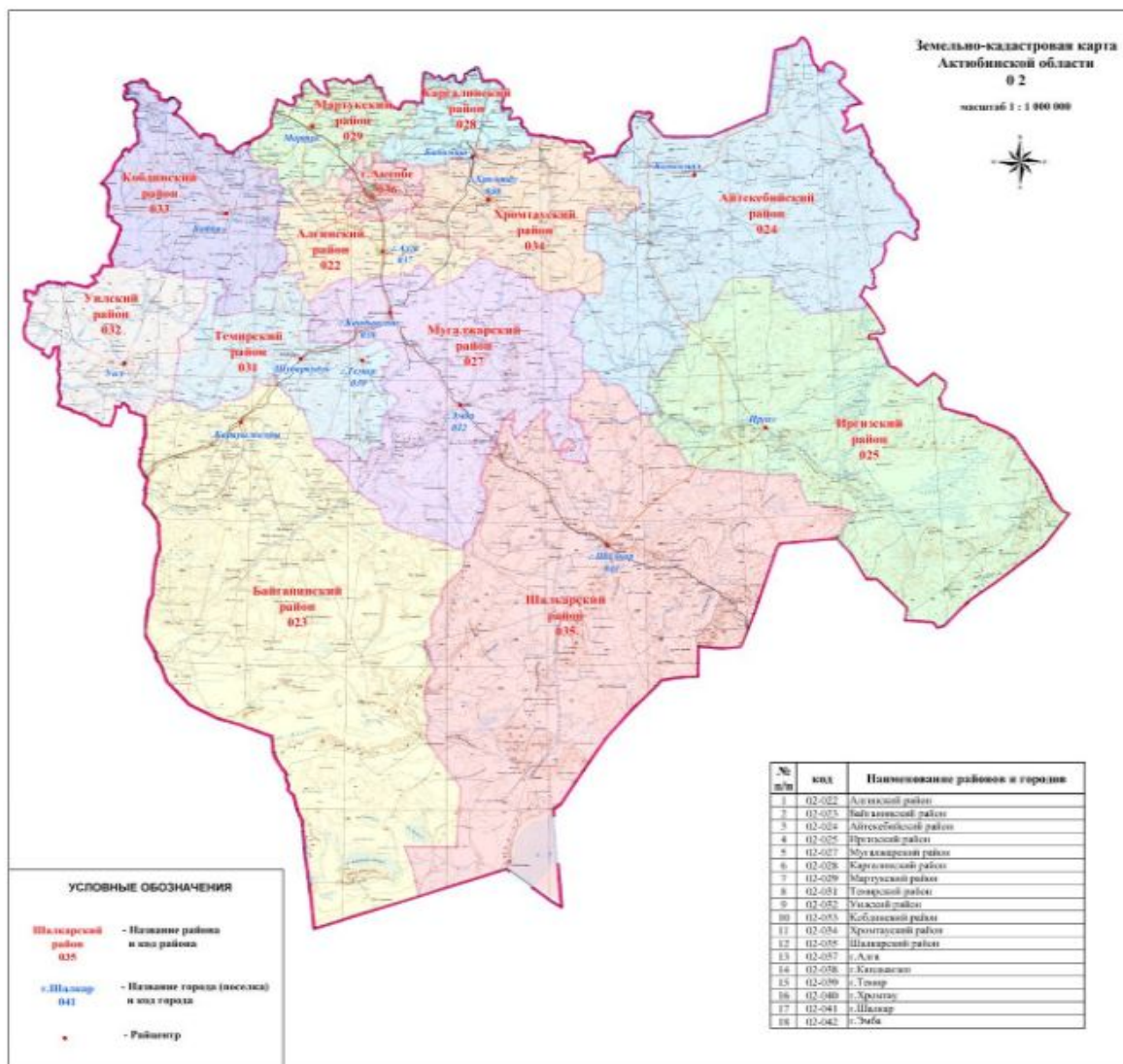
га- гектар;

мм- миллиметр;

см- сантиметр;

РК- Республика Казахстан;

## Административно территориальная карта Актюбинской области в разрезе районов



## Административно территориальная карта Алгинского района в разрезе территорий сельских округов района



**Условные обозначения:**



- границы района



- границы населенных пунктов



- границы земельных участков



- гидрография

**Описание смеженств:**

от А-Б земли Мартукского района

от Б-В земли город Актобе

от В-Г земли Хромтауского района

от Г-Д земли Мугалжарского района

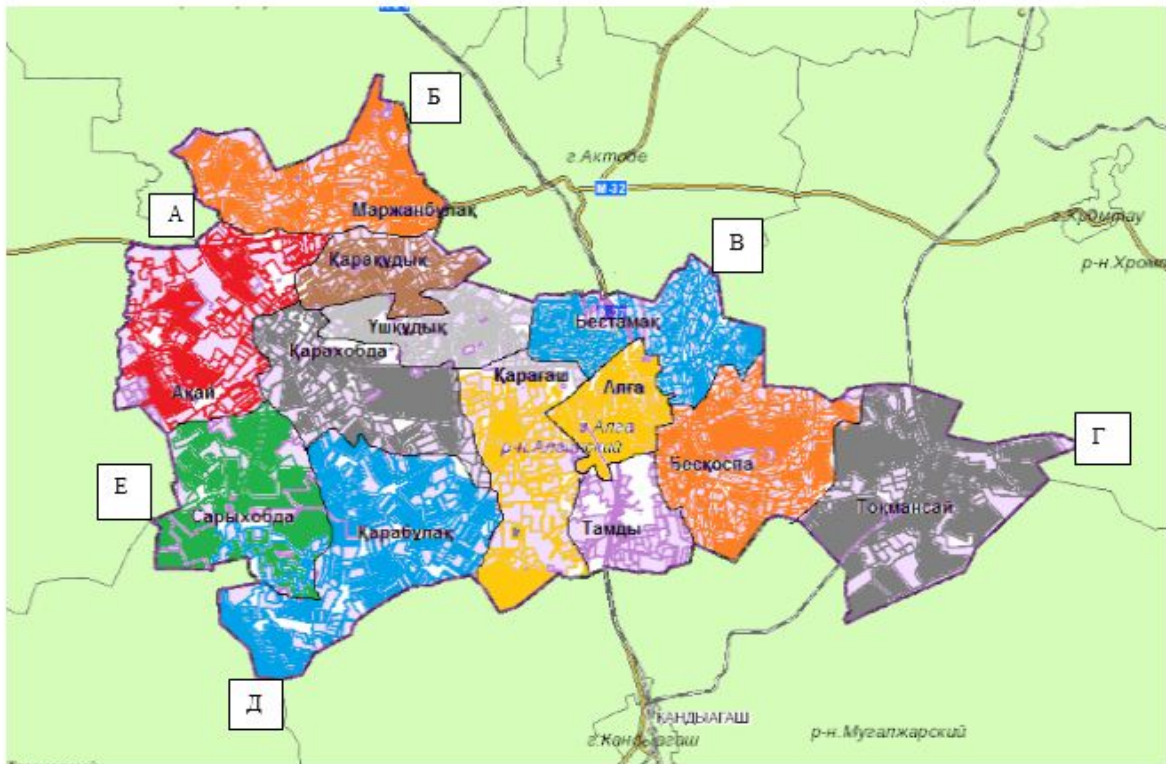
от Д-Е земли Темирского района

от Е-А земли Кобдинского района

Приложение 1  
к Плану по управлению пастбищами и их  
использования по Алгинскому району на  
2018-2019 годы

**Схема (карта) расположения пастбищ на территории Алгинского района в разрезе категорий земель, собственников земельных участков и землепользователей на основании правоустанавливающих документов**





**Условные обозначения:**

--- - границы района

■ - границы населенных пунктов

■ - границы земельных участков

■ - расположение пастбищных угодий

**Описание смеженств:**

от А-Б земли Мартукского района

от Б-В земли город Актобе

от В-Г земли Хромтауского района

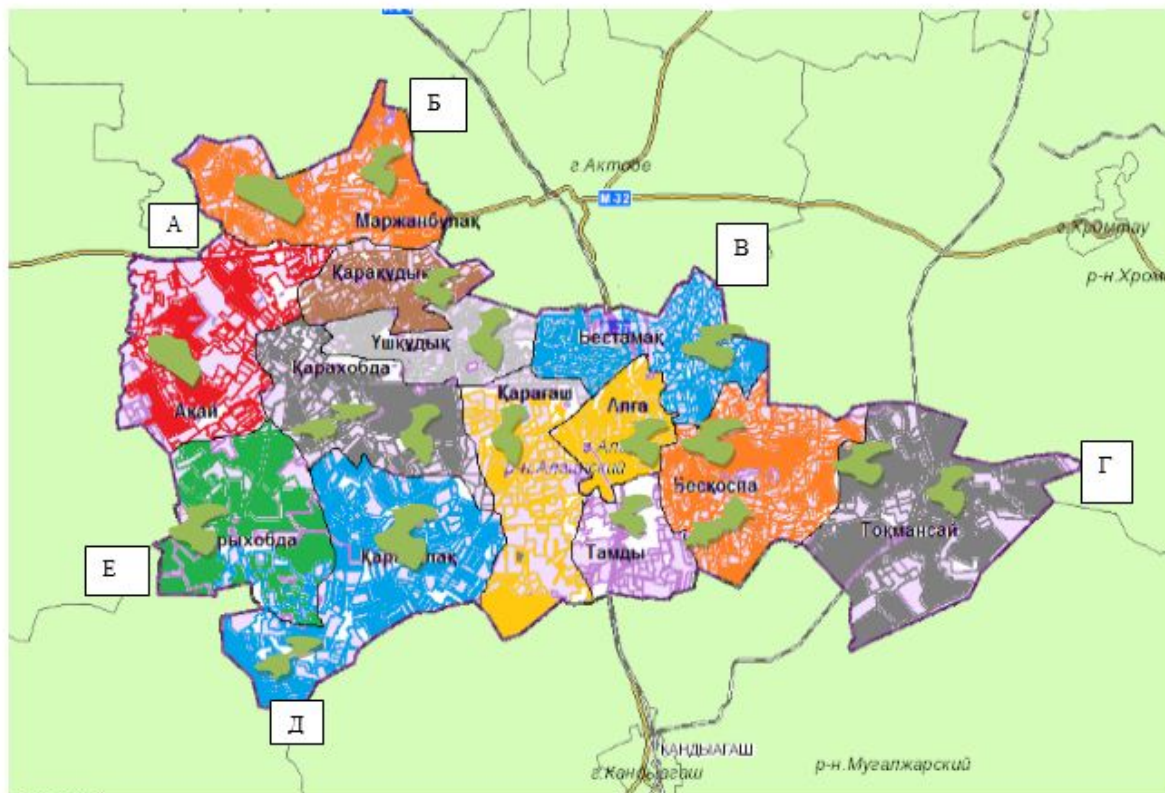
от Г-Д земли Мугалжарского района

от Д-Е земли Темирского района


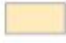
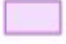

от Е-А земли Кобдинского района

Приложение 2  
к Плану по управлению пастбищами и их  
использования по Алгинскому району на  
2018-2019 годы

**Приемлемые схемы пастбищеоборотов**



**Условные обозначения:**

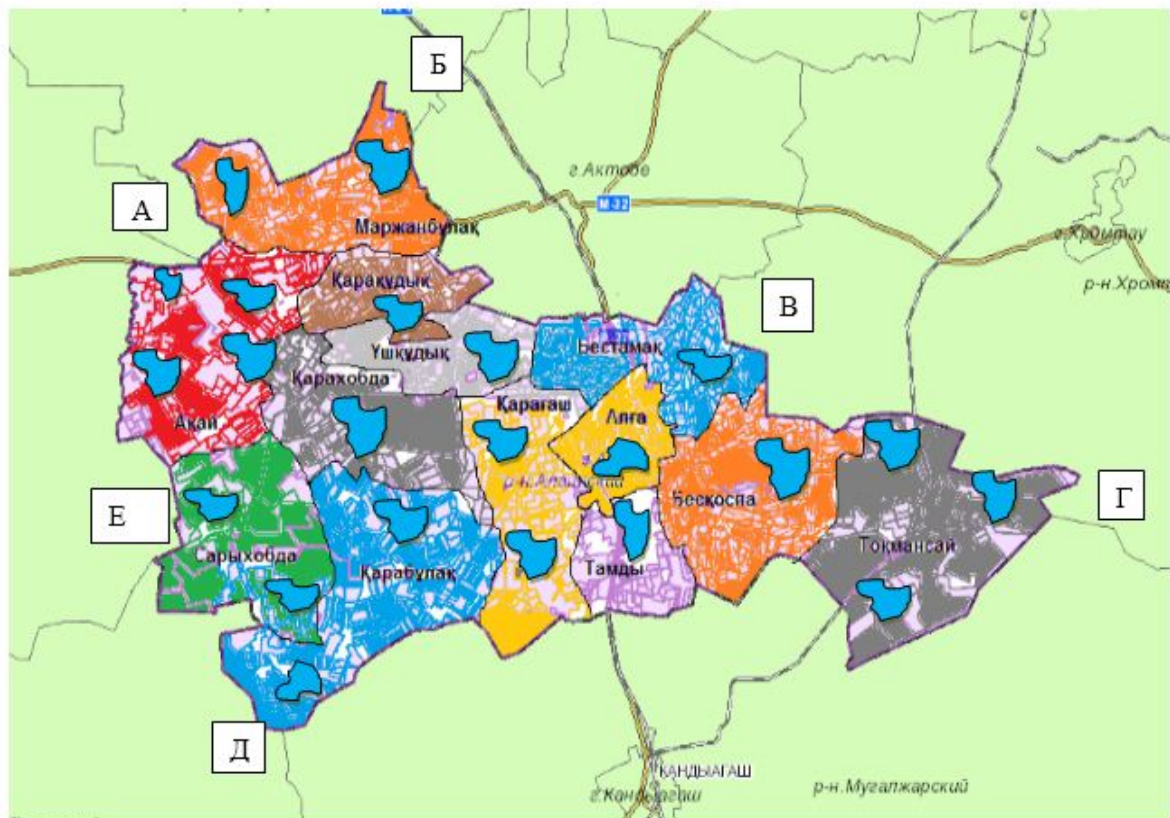
-  - границы района
-  - границы населенных пунктов
-  - границы земельных участков
-  - приемлемые схемы пастбищеоборотов

**Описание смеженств:**


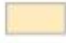



- от А-Б земли Мартукского района
- от Б-В земли город Актобе
- от В-Г земли Хромтауского района
- от Г-Д земли Мугалжарского района
- от Д-Е земли Темирского района
- от Е-А земли Кобдинского района

Приложение 3  
к Плану по управлению пастбищами и их  
использования по Алгинскому району на  
2018-2019 годы

**Карта с обозначением внешних и внутренних границ и площадей пастбищ  
, в том числе сезонных объектов пастбищной инфраструктуры**



**Условные обозначения:**

-  - границы района
-  - границы населенных пунктов
-  - границы земельных участков
-  - гидрография
-  - внешние и внутренние границы и площадей пастбищ, в том числе сезонных объектов пастбищной инфраструктуры

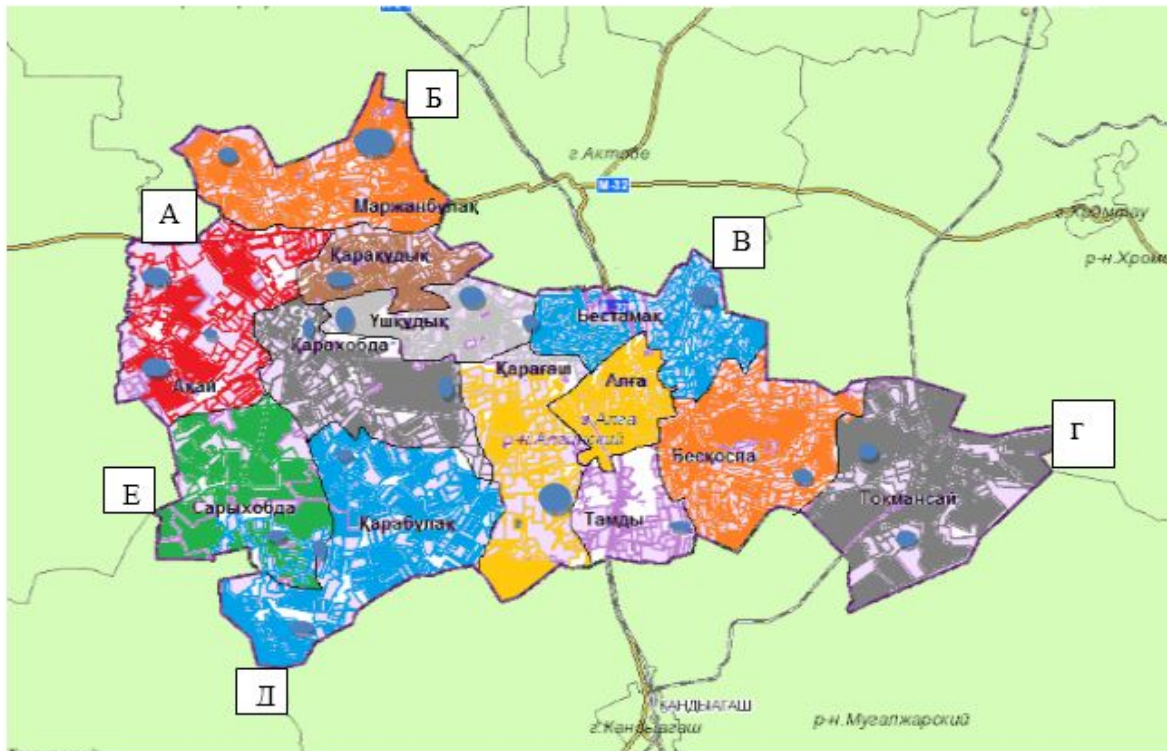
**Описание смеженств:**

- от А-Б земли Мартукского района
- от Б-В земли город Актобе
- от В-Г земли Хромтауского района
- от Г-Д земли Мугалжарского района
- от Д-Е земли Темирского района
- от Е-А земли Кобдинского района


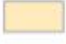



Приложение 4  
к Плану по управлению пастбищами и их  
использования по Алгинскому району на  
2018-2019 годы

**Схема доступа пастбищепользователей к водоисточникам (озерам, рекам, прудам, копаням, оросительным или обводнительным каналам, трубчатым или шахтным колодцам), составленная согласно норме потребления воды**



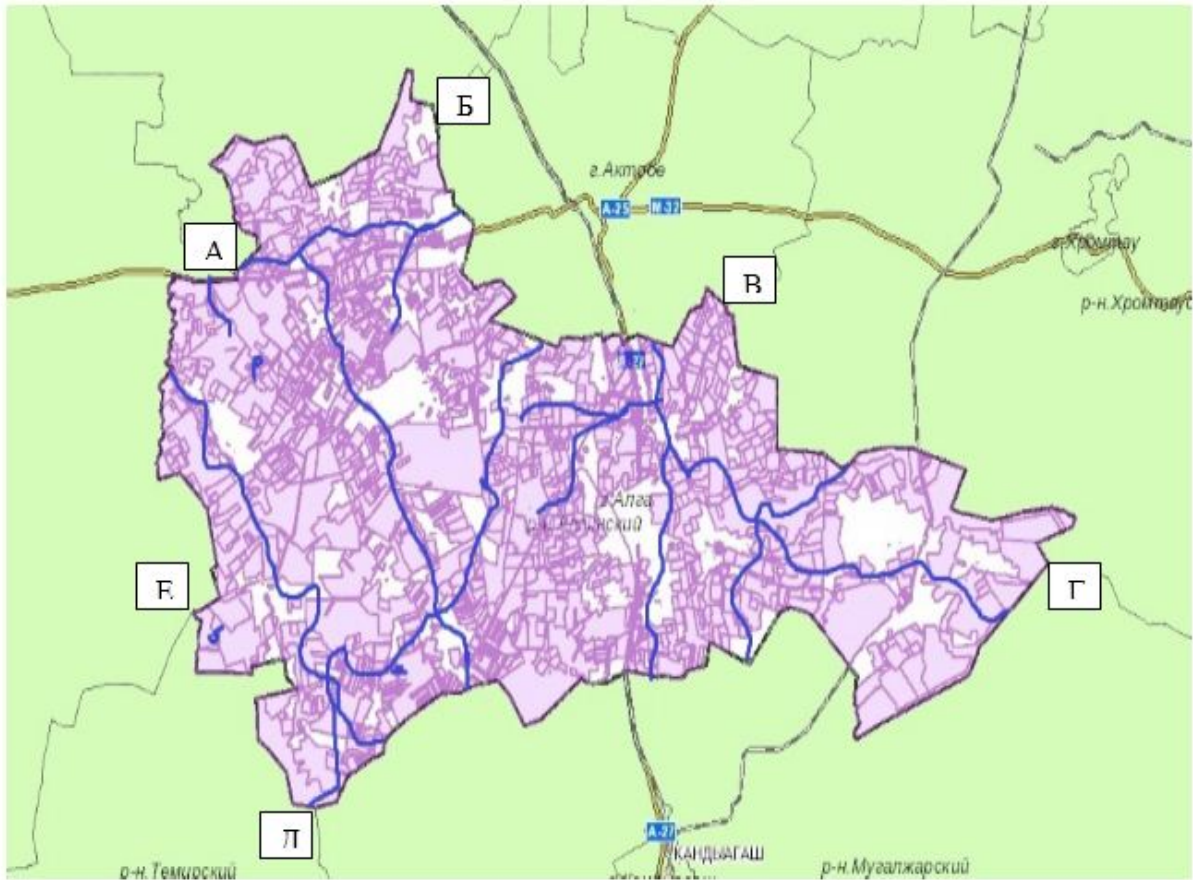


**Условные обозначения:**

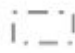




-  - границы района
-  - границы населенных пунктов
-  - границы земельных участков
-  - гидрография
-  - доступа пастбищепользователей к водоисточникам составленная согласно норм потребления воды

**Описание смеженств:**

- от А-Б земли Мартукского района
- от Б-В земли город Ақтобе
- от В-Г земли Хромтауского района
- от Г-Д земли Мугалжарского района
- от Д-Е земли Темирского района
- от Е-А земли Кобдинского района



**Условные обозначения:**

-  - границы района
-  - границы населенных пунктов
-  - границы земельных участков
-  - гидрография
-  - водоисточники и доступы пастбищепользователей к водоисточникам

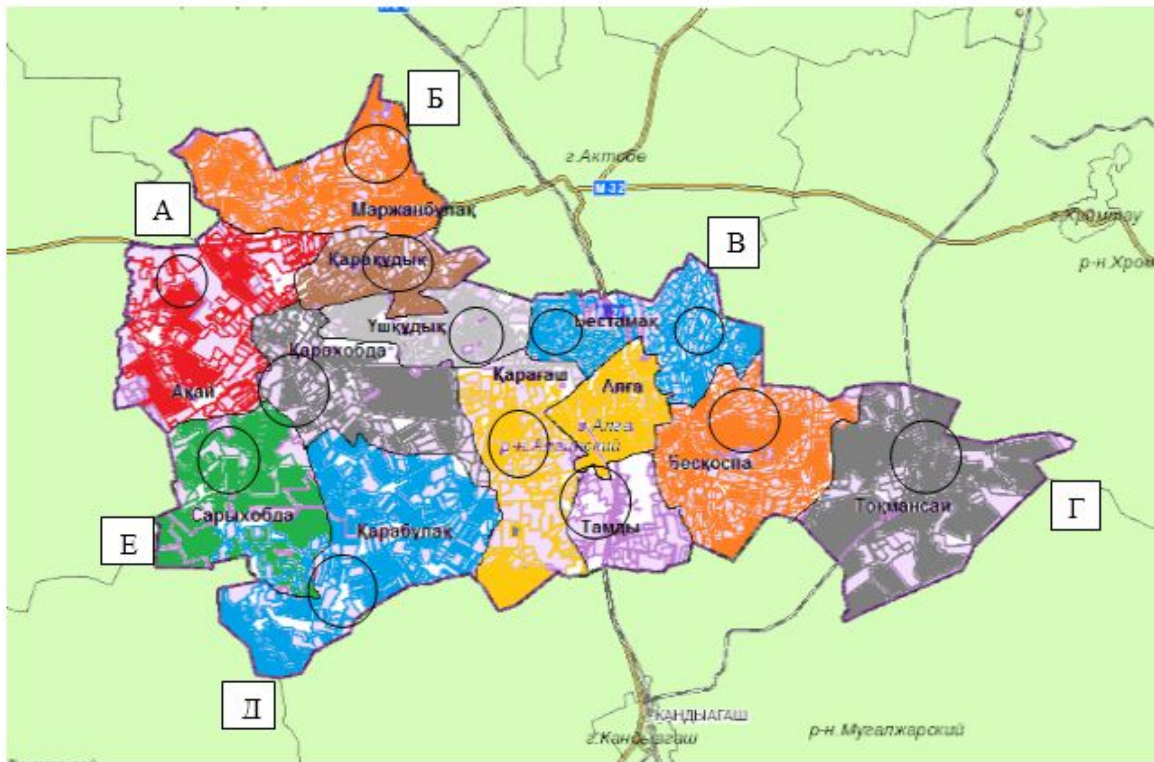
**Описание смеженств:**

- от А-Б земли Мартукского района
- от Б-В земли город Актобе
- от В-Г земли Хромтауского района
- от Г-Д земли Мугалжарского района
- от Д-Е земли Темирского района
- от Е-А земли Кобдинского района

Приложение 5  
к Плану по управлению пастбищами и их  
использования по Алгинскому району на  
2018-2019 годы

**Схема перераспределения пастбищ для размещения поголовья  
сельскохозяйственных животных физических и (или) юридических лиц, у**

которых отсутствуют пастбища, и перемещения его на предоставляемые пастбища



**Условные обозначения:**

- границы район
- границы населенных пунктов
- границы земельных участков
- гидрография

○ - зоны перераспределения пастбищ для размещения поголовья сельскохозяйственных животных физических и (или) юридических лиц, у которых отсутствуют пастбища

**Описание смеженств:**

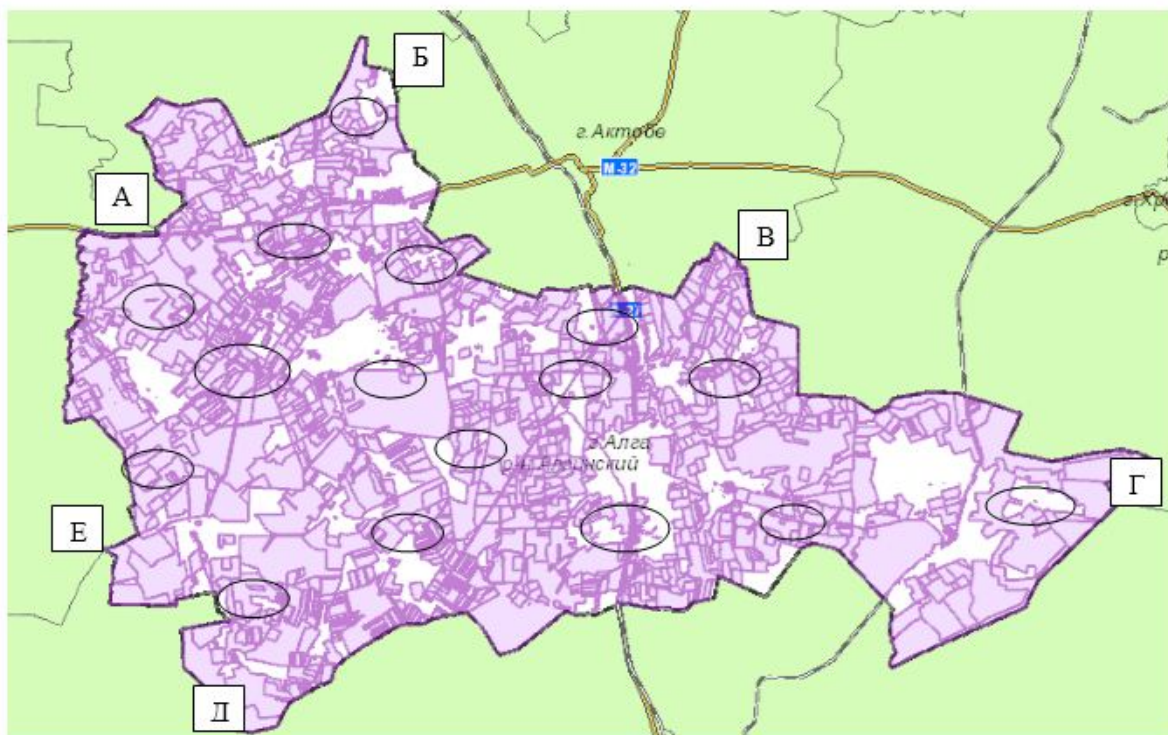
- от А-Б земли Мартукского района
- от Б-В земли город Актобе
- от В-Г земли Хромтауского района
- от Г-Д земли Мугалжарского района
- от Д-Е земли Темирского района
- от Е-А земли Кобдинского района

Приложение 6  
к Плану по управлению пастбищами и их  
использования по Алгинскому району на  
2018-2019 годы

**Схема размещения поголовья сельскохозяйственных животных на отгонных пастбищах физических и (или) юридических лиц, не**



**обеспеченных пастбищами, расположенными при городе районного значения, поселке, селе, сельском округе**



**Условные обозначения:**

- границы района
- границы населенных пунктов
- границы земельных участков
- гидрография
- зоны размещения поголовья сельскохозяйственных животных на отгонных пастбищах физических и (или) юридических лиц, не обеспеченных пастбищами

**Описание смеженств:**

- от А-Б земли Мартукского района
- от Б-В земли город Актобе
- от В-Г земли Хромтауского района
- от Г-Д земли Мугалжарского района
- от Д-Е земли Темирского района
- от Е-А земли Кобдинского района

Приложение 7  
к Плану по управлению пастбищами и их  
использования по Алгинскому району на  
2018-2019 годы

**Календарный график по использованию пастбищ, устанавливающий сезонные маршруты выпаса и отгона сельскохозяйственных животных**

№	Наименование сельского округа, города	Период отгона животных на отдаленные пастбища	Период отгона животных с отдаленных пастбищ	Примечание
1	Акай	Первая половина апреля	Вторая декада октября	



2	Бескоспа	Первая половина апреля	Вторая декада октября	
3	Бестамак	Первая половина апреля	Вторая декада октября	
4	Карабулак	Первая половина апреля	Вторая декада октября	
5	Карагаш	Первая половина апреля	Вторая декада октября	
6	Каракудык	Первая половина апреля	Вторая декада октября	
7	Каракобда	Первая половина апреля	Вторая декада октября	
8	Маржанбулак	Первая половина апреля	Вторая декада октября	
9	Сарыкобда	Первая половина апреля	Вторая декада октября	
10	Тамды	Первая половина апреля	Вторая декада октября	
11	Токмансай	Первая половина апреля	Вторая декада октября	
12	Ушкудык	Первая половина апреля	Вторая декада октября	
13	город Алга	Первая половина апреля	Вторая декада октября	

Длительность пастбищного периода связана с почвенно-климатической зоной, видами сельскохозяйственных животных, а также урожайностью пастбищ в умеренно сухих на ковыльно – типчаково – полынных степях составляет 180-200 дней.

В данном случае продолжительность выпаса для крупного рогатого скота, мелкого рогатого скота, лошадей и верблюдов связана с максимальной глубиной снежного покрова с плотностью снега и другими факторами.