

## **Об утверждении Плана по управлению пастбищами и их использованию по Каргалинскому району на 2018-2019 годы**

### *Утративший силу*

Решение маслихата Каргалинского района Актюбинской области от 1 марта 2018 года № 225. Зарегистрировано Управлением юстиции Каргалинского района Актюбинской области 27 марта 2018 года № 3-6-152. Утратило силу решением Каргалинского районного маслихата Актюбинской области от 07 декабря 2018 года № 288

*Сноска. Утратило силу решением Каргалинского районного маслихата Актюбинской области от 07.12.2018 № 288 (вводится в действие со дня его первого официального опубликования).*

В соответствии со статьей 6 Закона Республики Казахстан от 23 января 2001 года "О местном государственном управлении и самоуправлении в Республике Казахстан", подпунктом 1) статьи 8 Закона Республики Казахстан от 20 февраля 2017 года "О пастбищах", Каргалинский районный маслихат РЕШИЛ:

1. Утвердить прилагаемый План по управлению пастбищами и их использованию по Каргалинскому району на 2018-2019 годы.
2. Настоящее решение вводится в действие с 1 января 2018 года.

*Председатель сессии районного маслихата*

*С. Аманжолов*

*Секретарь районного маслихата*

*Н. Заглядова*

Утвержден решением  
Каргалинского районного  
маслихата от 1 марта  
2018 года № 225

## **План по управлению пастбищами и их использованию по Каргалинскому району на 2018-2019 годы**

Настоящий План по управлению пастбищами и их использованию по Каргалинскому району на 2018-2019 годы (далее – План) разработан в соответствии с Законами Республики Казахстан от 20 февраля 2017 года "О пастбищах", от 23 января 2001 года "О местном государственном управлении и самоуправлении в Республике Казахстан", приказом Заместителя Премьер-Министра Республики Казахстан - Министра сельского хозяйства Республики Казахстан от 24 апреля 2017 года № 173 "Об утверждении Правил рационального использования пастбищ" (зарегистрированный в реестре

государственной регистрации нормативных правовых актов № 15090), приказом Министра сельского хозяйства Республики Казахстан от 14 апреля 2015 года № 3-3/332 "Об утверждении предельно допустимой нормы нагрузки на общую площадь пастбищ" (зарегистрированный в реестре государственной регистрации нормативных правовых актов № 11064).

План принимается в целях рационального использования пастбищ, устойчивого обеспечения потребности в кормах и предотвращения процессов деградации пастбищ.

План содержит:

1) схему (карту) расположения пастбищ на территории Каргалинского района в разрезе категорий земель, собственников земельных участков и землепользователей на основании правоустанавливающих документов, согласно приложению 1 к настоящему Плану;

2) приемлемые схемы пастбище оборотов, согласно приложению 2 к настоящему Плану;

3) карту с обозначением внешних и внутренних границ и площадей пастбищ, в том числе сезонных, объектов пастбищной инфраструктуры, согласно приложению 3 к настоящему Плану;

4) схему доступа пастбище пользователей к водоисточникам (озерам, рекам, прудам, копаниям, оросительным или обводнительным каналам), составленную согласно норме потребления воды, согласно приложению 4 к настоящему Плану;

5) схему перераспределения пастбищ для размещения поголовья сельскохозяйственных животных физических и (или) юридических лиц, у которых отсутствуют пастбища, и перемещения его на предоставляемые пастбища, согласно приложению 5 к настоящему Плану;

6) схему размещения поголовья сельскохозяйственных животных на отгонных пастбищах физических и (или) юридических лиц, не обеспеченных пастбищами, расположенными при сельском округе, согласно приложению 6 к настоящему Плану;

7) календарный график по использованию пастбищ, устанавливающий сезонные маршруты выпаса и передвижения сельскохозяйственных животных, согласно приложению 7 к настоящему Плану;

8) иные требования, необходимые для рационального использования пастбищ на соответствующей административно-территориальной единице.

План принят с учетом сведений о состоянии геоботанического обследования пастбищ, сведений о ветеринарно-санитарных объектах, данных о численности поголовья сельскохозяйственных животных с указанием их владельцев – пастбище пользователей, физических и (или) юридических лиц, данных о количестве гуртов, отар, табунов, сформированных по видам и половозрастным

группам сельскохозяйственных животных, сведений о формировании поголовья сельскохозяйственных животных для выпаса на отгонных пастбищах, особенностей выпаса сельскохозяйственных животных на культурных и аридных пастбищах, сведений о сервитутах для прогона скота и иных данных, предоставленных государственными органами, физическими и (или) юридическими лицами.

По административно-территориальному делению в Каргалинском районе имеются 8 сельских округов, 21 сельских населенных пунктов.

Общая площадь территории Каргалинского района 499846 га, из них пастбищные земли – 300925 га, обводненные земли – 185673 га.

По категориям земли подразделяются на:

земли сельскохозяйственного назначения – 353762 га;

земли населенных пунктов – 85572 га;

земли промышленности, транспорта, связи, для нужд космической деятельности, обороны, национальной безопасности и иного несельскохозяйственного назначения – 4113 га;

земли запаса – 15459 га.

Климат района резко континентальный, зима сравнительно холодная, лето жаркое и засушливое. Среднегодовая температура воздуха в январе  $-20^{\circ}\text{C}$ ,  $-30^{\circ}\text{C}$ , в июле  $+24^{\circ}\text{C}$ ,  $+35^{\circ}\text{C}$ . Средний размер осадков составляет 30 мм, а годовой 280-300 мм.

Растительный покров района разнообразный, включает примерно 155 видов, представлена разнотравно-типчаково-ковыльной и типчаково-ковыльной растительностью.

Почва: южный малогумусный чернозём и тёмно-каштановая почва. Толщина плодородной почвы 40-50 см.

В районе действуют 8 ветеринарных пунктов, 8 пунктов для искусственного осеменения и 10 примитивных скотомогильников.

В настоящее время в Каргалинском районе насчитывается крупного рогатого скота 14842 голов, мелкого рогатого скота 13956 голов, 2795 голов лошадей, свиней 1165 голов и 37292 птиц.

Для обеспечения сельскохозяйственных животных по Каргалинскому району имеются всего 300925 га пастбищных угодий. В черте населенного пункта числится 80121 га пастбищ, в землях запаса имеются 591 га пастбищных угодий.

Расшифровка аббревиатуры:

$^{\circ}\text{C}$  – показатель Цельсия;

га – гектар;

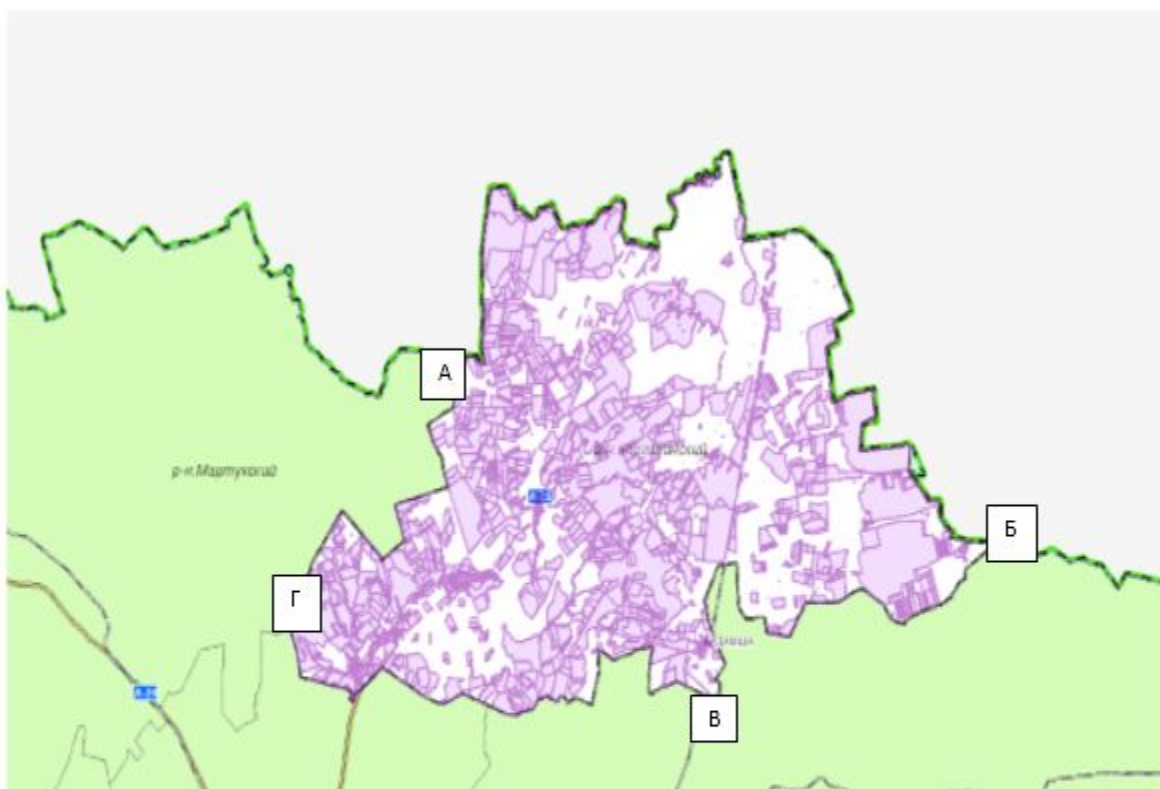
мм – миллиметр;

см – сантиметр;





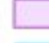

РК – Республика Казахстан;  
РФ – Российская Федерация.

Приложение 1  
к Плану по управлению пастбищами и  
их использованию по  
Каргалинскому району на 2018-2019 годы

**Схема (карта) расположения пастбищ на территории Каргалинского района в разрезе категорий земель, собственников земельных участков и землепользователей на основании правоустанавливающих документов**



Условные обозначения:

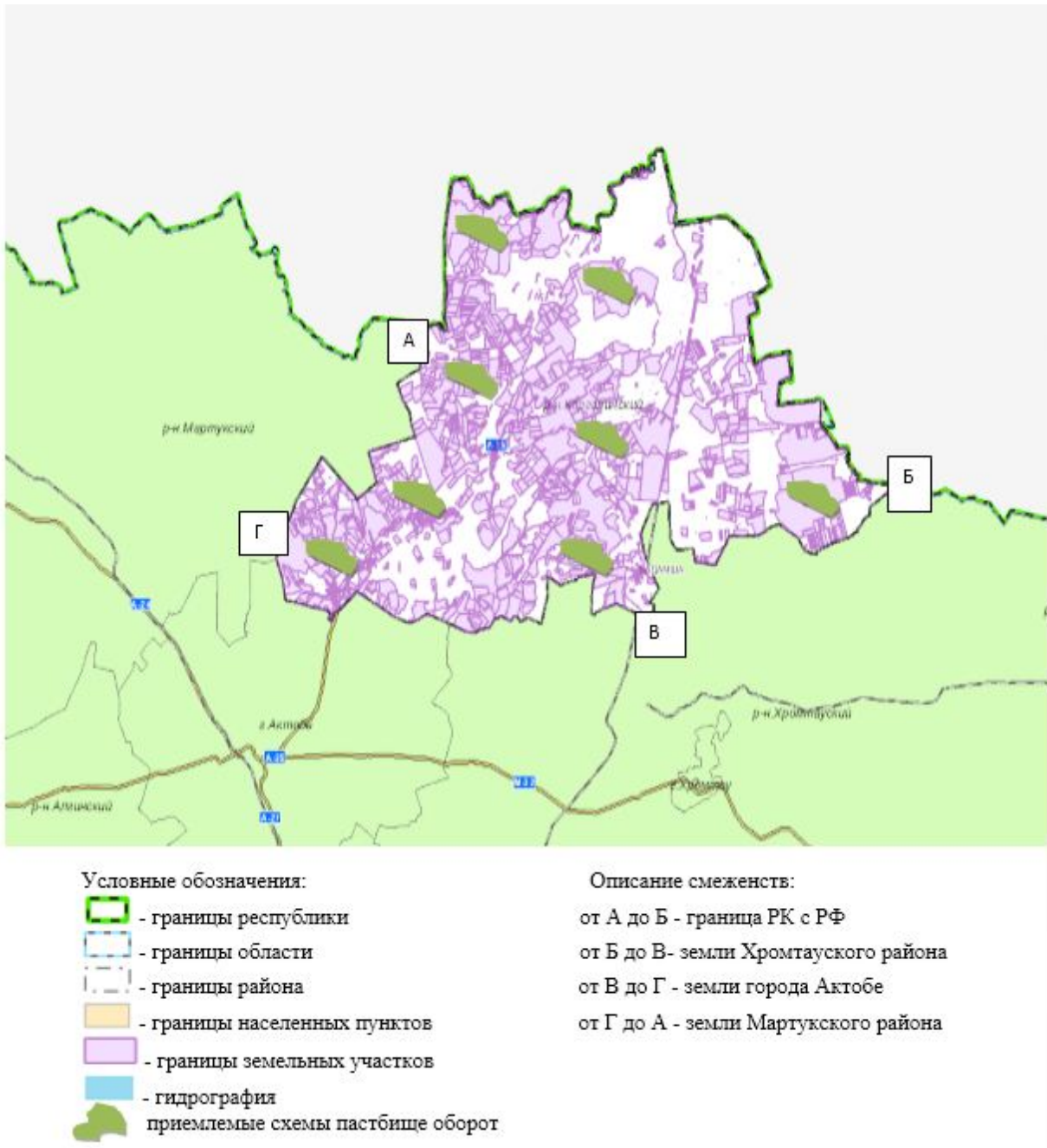
-  - границы республики
-  - границы области
-  - границы района
-  - границы населенных пунктов
-  - границы земельных участков
-  - гидрография

Описание смежеств:

- от А до Б - граница РК с РФ
- от Б до В - земли Хромтауского района
- от В до Г - земли города Актобе
- от Г до А - земли Мартуковского района

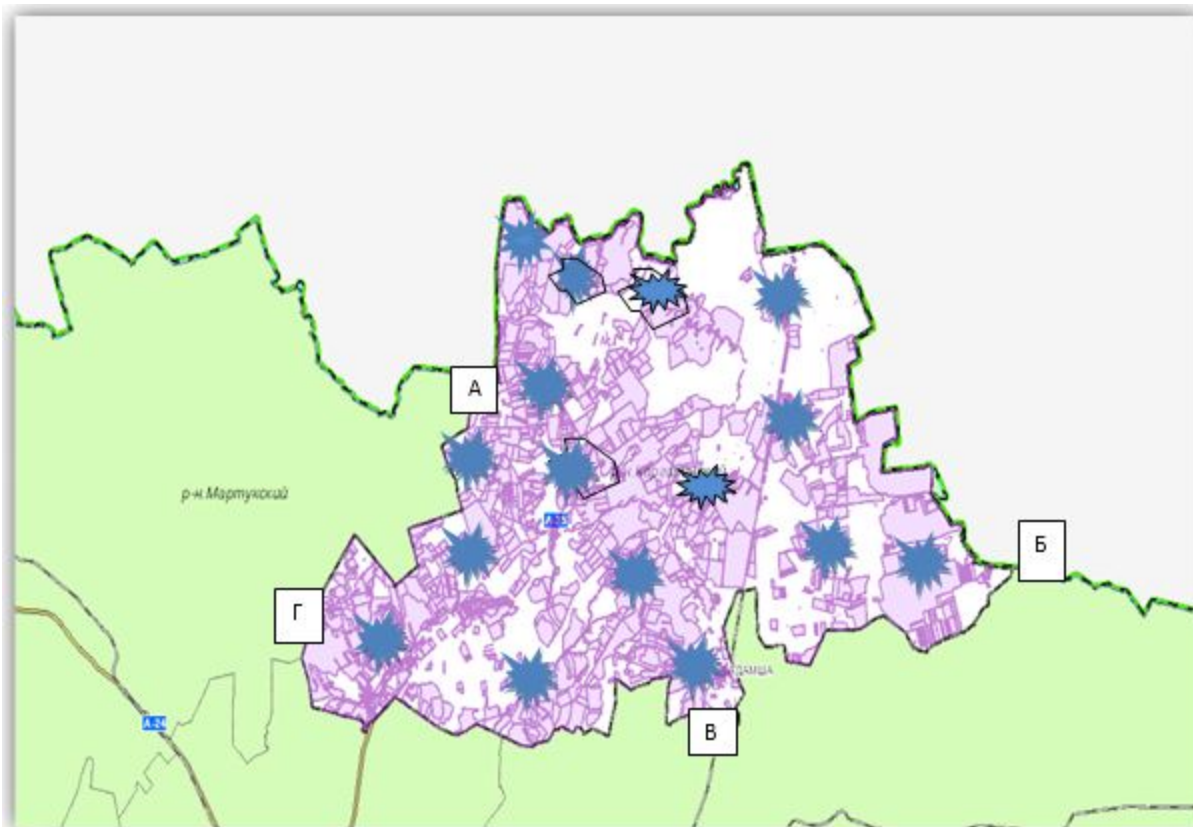
Приложение 2  
к Плану по управлению пастбищами и  
их использованию по  
Каргалинскому району на 2018-2019 годы

## Приемлемые схемы пастбище оборотов










Приложение 3  
к Плану по управлению пастбищами и  
их использованию по  
Каргалинскому району на 2018-2019 годы

**Карта с обозначением внешних и внутренних границ и площадей пастбищ  
, в том числе сезонных объектов пастбищной инфраструктуры**



Условные обозначения:

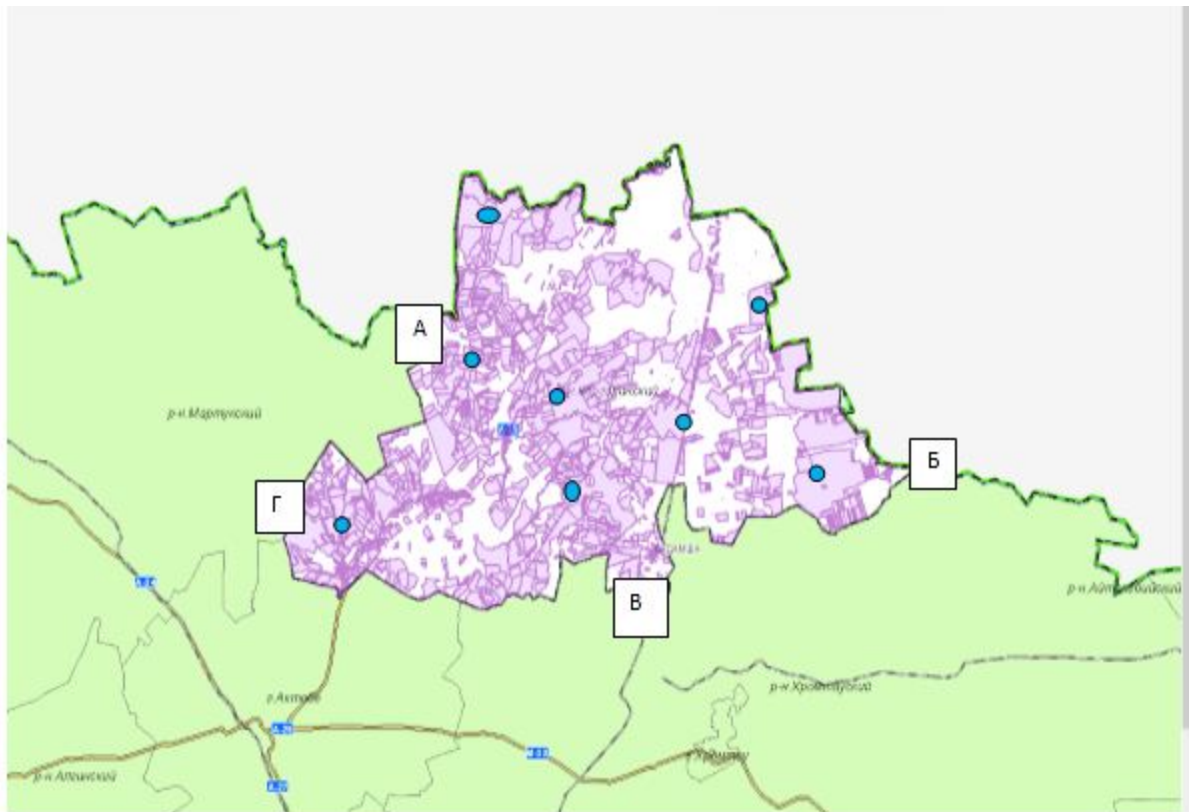
-  - границы республики
-  - границы области
-  - границы района
-  - границы населенных пунктов
-  - границы земельных участков
-  - гидрография
-  - внешние и внутренние границы и площади пастбищ, в том числе сезонных объектов пастбищной инфраструктуры





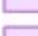


Описание смежеств:

- от А до Б - граница РК с РФ
- от Б до В - земли Хромтауского района
- от В до Г - земли города Актобе
- от Г до А - земли Мартукского района

Приложение 4  
к Плану по управлению пастбищами и  
их использованию по  
Каргалинскому району на 2018-2019 годы

**Схема доступа пастбищепользователей к водоисточникам (озерам, рекам, прудам, копаням, оросительным или обводнительным каналам, трубчатым или шахтным колодцам), составленная согласно норме потребления воды**

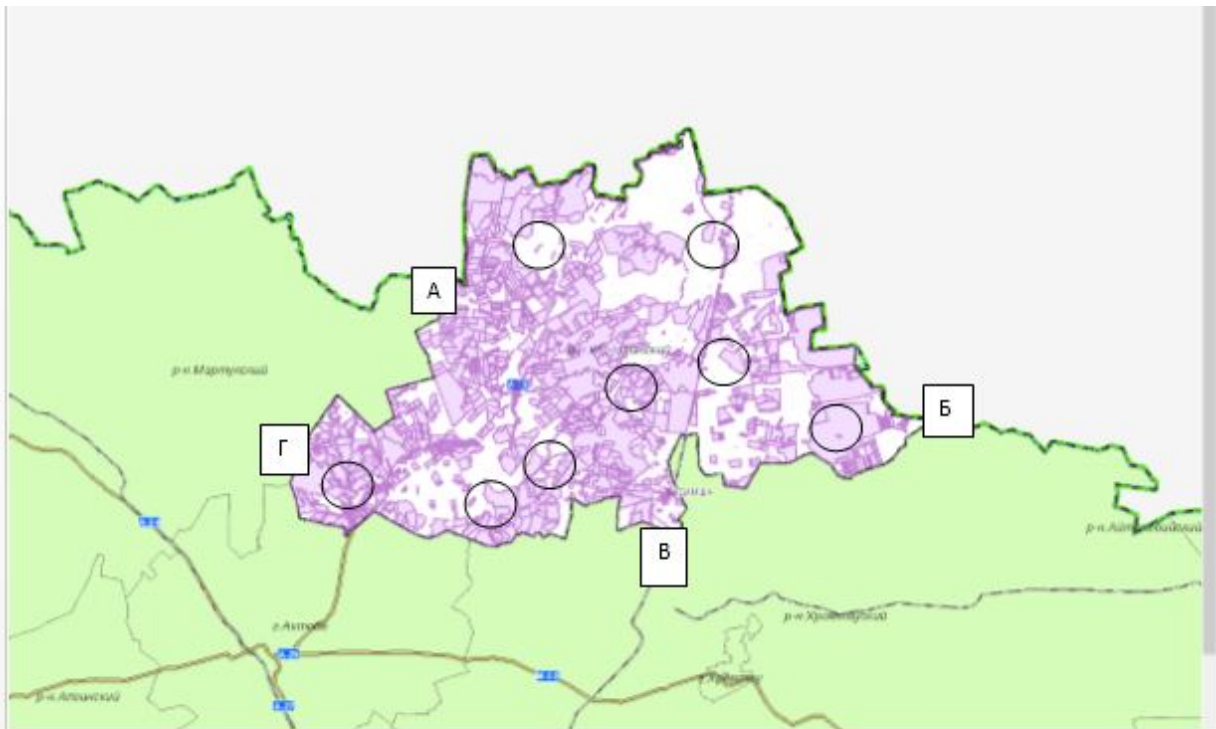


- Условные обозначения:
-  - границы республики
  -  - границы области
  -  - границы района
  -  - границы населенных пунктов
  -  - границы земельных участков
  -  - гидрография
  -  - зоны доступа пастбищепользователей к водосточникам, составленная согласно норме потребления воды

- Описание смежеств:
- от А до Б - граница РК с РФ
  - от Б до В - земли Хромтауского района
  - от В до Г - земли города Актобе
  - от Г до А - земли Мартукского района

Приложение 5  
к Плану по управлению пастбищами и  
их использованию по  
Каргалинскому району на 2018-2019 годы

**Схема перераспределения пастбищ для размещения поголовья сельскохозяйственных животных физических и (или) юридических лиц, у которых отсутствуют пастбища, и перемещения его на предоставляемые пастбища**



Условные обозначения:

- границы республики
- границы области
- границы района
- границы населенных пунктов
- границы земельных участков
- гидрография
- зоны перераспределения пастбищ для размещения поголовья сельскохозяйственных животных физических и (или) юридических лиц, у которых отсутствуют пастбища

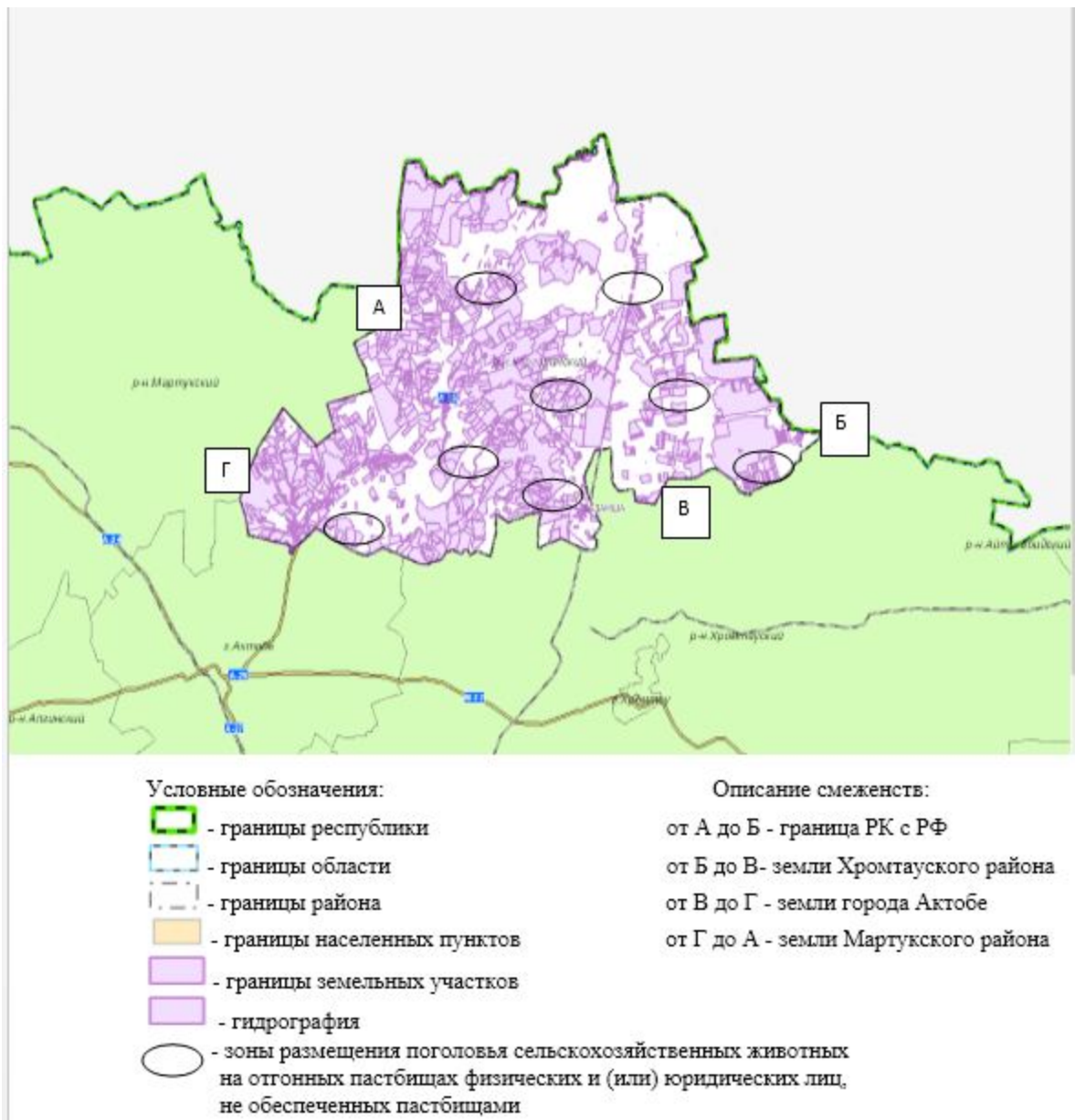
Описание смеженств:

- от А до Б - граница РК с РФ
- от Б до В - земли Хромтауского района
- от В до Г - земли города Актобе
- от Г до А - земли Мартукского района

Приложение 6  
к Плану по управлению пастбищами и  
их использованию по  
Каргалинскому району на 2018-2019 годы

**Схема размещения поголовья сельскохозяйственных животных на отгонных пастбищах физических и (или) юридических лиц, не обеспеченных пастбищами, расположенными при сельском округе**





Приложение 7  
к Плану по управлению пастбищами и  
их использованию по  
Каргалинскому району на 2018-2019 годы

### **Календарный график по использованию пастбищ, устанавливающий сезонные маршруты выпаса и отгона сельскохозяйственных животных**

№	Наименование сельского округа	Период отгона животных на отдаленные пастбища	Период отгона животных с отдаленных пастбищ	Примечание
1	Алимбетовский сельский округ	Вторая половина апреля	Вторая декада октября	
2	Ащылысайский сельский округ	Первая половина апреля	Вторая декада октября	

3	Бадамшинский сельский округ	Вторая половина апреля	Вторая декада октября	
4	Велиховский сельский округ	Первая половина апреля	Вторая декада октября	
5	Желтауский сельский округ	Первая половина апреля	Вторая декада октября	
6	Кемпирсайский сельский округ	Первая половина апреля	Вторая декада октября	
7	Кос-Истекский сельский округ	Вторая половина апреля	Вторая декада октября	
8	Степной сельский округ	Вторая половина апреля	Вторая декада октября	

Длительность пастбищного периода связана с почвенно-климатической зоной, видами сельскохозяйственных животных, а также урожайностью пастбищ в умеренно сухих на ковыльно-типчаково-полынных степях составляет 180-200 дней.

В данном случае продолжительность выпаса для крупного рогатого скота, мелкого рогатого скота и лошадей связана с максимальной глубиной снежного покрова с плотностью снега и другими факторами.