



Об утверждении Плана по управлению пастбищами и их использованию по Аксускому району на 2018-2019 годы

Решение Аксуского районного маслихата Алматинской области от 3 апреля 2018 года № 27-130. Зарегистрировано Департаментом юстиции Алматинской области 19 апреля 2018 года № 4651

В соответствии с подпунктом 1) статьи 8 Закона Республики Казахстан от 20 февраля 2017 года "О пастбищах", Аксуский районный маслихат РЕШИЛ:

1. Утвердить План по управлению пастбищами и их использованию по Аксускому району на 2018-2019 годы согласно приложению к настоящему решению.

2. Контроль за исполнением настоящего решения возложить на постоянную комиссию Аксуского районного маслихата "По вопросам бюджета социально-культурной сферы, молодежной политики законности и защиты прав".

3. Настоящее решение вступает в силу со дня государственной регистрации в органах юстиции и вводится в действие по истечении десяти календарных дней после дня его первого официального опубликования.

*Председатель сессии Аксуского районного маслихата
Секретарь Аксуского районного маслихата*

*С. Бармаков
Б. Сулейменов*

Приложение к решению Аксуского районного маслихата от 3 апреля 2018 года № 27-130 "Об утверждении Плана по управлению пастбищами и их использованию по Аксускому району на 2018-2019 года"

План по управлению пастбищами и их использованию по Аксускому району на 2018-2019 года

Настоящий План по управлению пастбищами и их использованию по Аксускому району на 2018-2019 годы (далее - План) разработан в соответствии с Законом Республики Казахстан от 20 февраля 2017 года "О пастбищах", приказом Заместителя Премьер-Министра Республики Казахстан-Министра сельского хозяйства Республики Казахстан от 24 апреля 2017 года № 173 "Об утверждении Правил рационального использования пастбищ" (зарегистрирован в Реестре государственной регистрации нормативных правовых актов № 15090), приказом Министра сельского хозяйства Республики Казахстан от 14 апреля 2015 года № 3-3/332 "Об утверждении предельно допустимой нормы нагрузки на общую площадь пастбищ" (зарегистрирован в Реестре государственной регистрации нормативных правовых актов № 11064).

План принимается в целях рационального использования пастбищ, устойчивого обеспечения потребности в кормах и предотвращения процессов деградации пастбищ.

План содержит:

1. схему (карту) расположения пастбищ на территории административно-территориальной единицы в разрезе категории земель, собственников земельных участков и землепользователей на основании правоустанавливающих документов, согласно приложению 1 к настоящему Плану;

2. приемлемую схему пастбищеоборотов, согласно [приложению 2](#) к настоящему Плану;

3. карту с обозначением внешних и внутренних границ и площадей пастбищ, в том числе сезонных, объектов пастбищной инфраструктуры, согласно приложению 3 к настоящему Плану;

4. схему доступа пастбищепользователей к водоисточникам (озерам, рекам, прудам, копаням, оросительным или обводительными каналам, трубчатым или шахтным колодцам), составленную согласно норме потребления воды, согласно приложению 4 к настоящему Плану;

5. схему перераспределения пастбищ для размещения поголовья сельскохозяйственных животных и (или) юридических лиц, у которых отсутствуют пастбища, и перемещения его на предоставляемые пастбища, согласно приложению 5 к настоящему Плану;

6. схему размещения поголовья сельскохозяйственных животных на отгонных пастбищах физических и (или) не обеспеченных пастбищами, расположенными при городе районного значения, поселка, селе, сельском округе, согласно приложению 6 к настоящему Плану;

7. календарный график по использованию пастбищ, устанавливающий сезонные маршруты и передвижения сельскохозяйственных животных, согласно приложению 7 к настоящему Плану;

План принят с учетом сведений о состоянии геоботанического обследования пастбищ, сведений о ветеринарно-санитарных объектах, данных о численности поголовья сельскохозяйственных животных с указанием их владельцев-пастбищепользователей, физических и (или) юридических лиц, данных о количестве гуртов, отар, табунов, сформированных по видам и половозрастным группам сельскохозяйственных животных, сведений о формировании поголовья сельскохозяйственных животных для выпаса на отгонных пастбищах, особенностей выпаса сельскохозяйственных животных на культурных и аридных пастбищах.

Аксуский район был образован в 1930 году 17 декабря. Административно-территориальное деление района состоит из 17 сельских округов, 49 сельских населенных пунктов.

Общая площадь земель Аксуского района 1259293 тысяч гектаров, из них пастбищные земли - 967595 тысяч гектаров, в том числе сенокосы - 56162 тысяч гектаров.

По категориям земли подразделяются на:

земли сельскохозяйственного назначения - 726564 тысяч гектаров;

земли населенных пунктов - 75357 тысяч гектаров;

земли промышленности, транспорта, связи, для нужд космической деятельности, обороны, национальной безопасности и иного не сельскохозяйственного назначения - 37061 тысяч гектаров;

земли лесного фонда - 36271 тысяч гектаров;

земли природных заповедников - 55310 тысяч гектаров;

земли водного фонда - 21 тысяч гектаров;

земли запаса - 328709 тысяч гектаров.

Климат района резко континентальный. Годовое количество атмосферных осадков на равнинной территории 150-250 мм, в горных районах 400-600 мм. Средние температуры января -10-15°C, июля +20+23°C.

На равнине распространены серо-бурые полупустынные почвы, в предгорьях светло-каштановые и черноземные.

На территории района протекают реки – Биен, Бурган, Саркан, Карасу, Капал, Кызылагаш.

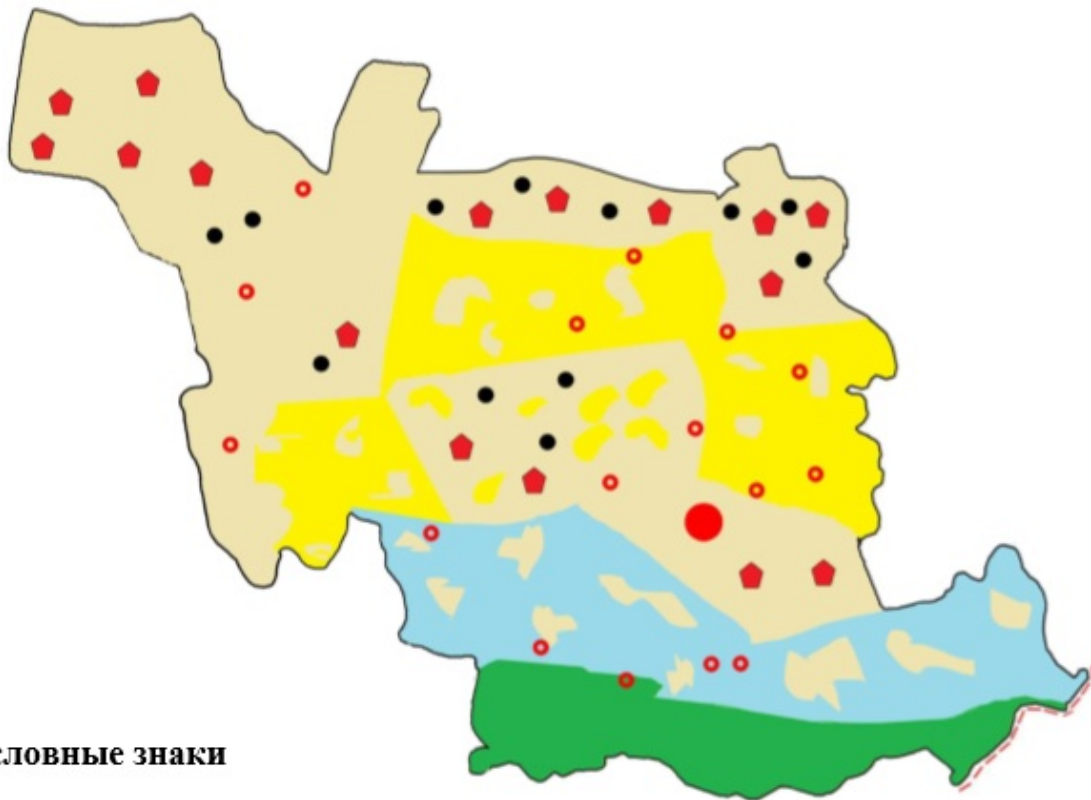
На территории района распространены 87 видов растений. Средняя урожайность пастбищных угодий составляет 3,5 центнер/гектар.

Фонд кормов пастбищ используется в пастбищный период продолжительностью 180-200 дней.

В Аксуском районе действуют 17 ветеринарно-санитарных объектов, из них: 49 скотомогильников, 10 сибирский очагов, 17 ветеринарных пунктов, 49 мест для обработки животных, 10 пунктов осеменения крупного рогатого скота.

Приложение 1к Плану по управлению
пастбищами и их использованию по Аксускому
району на 2018-2019 годы"

Схема (карта) расположения пастбищ на территории Аксуского района в разрезе категорий земель, собственников земельных участков и землепользователей на основании правоустанавливающих документов

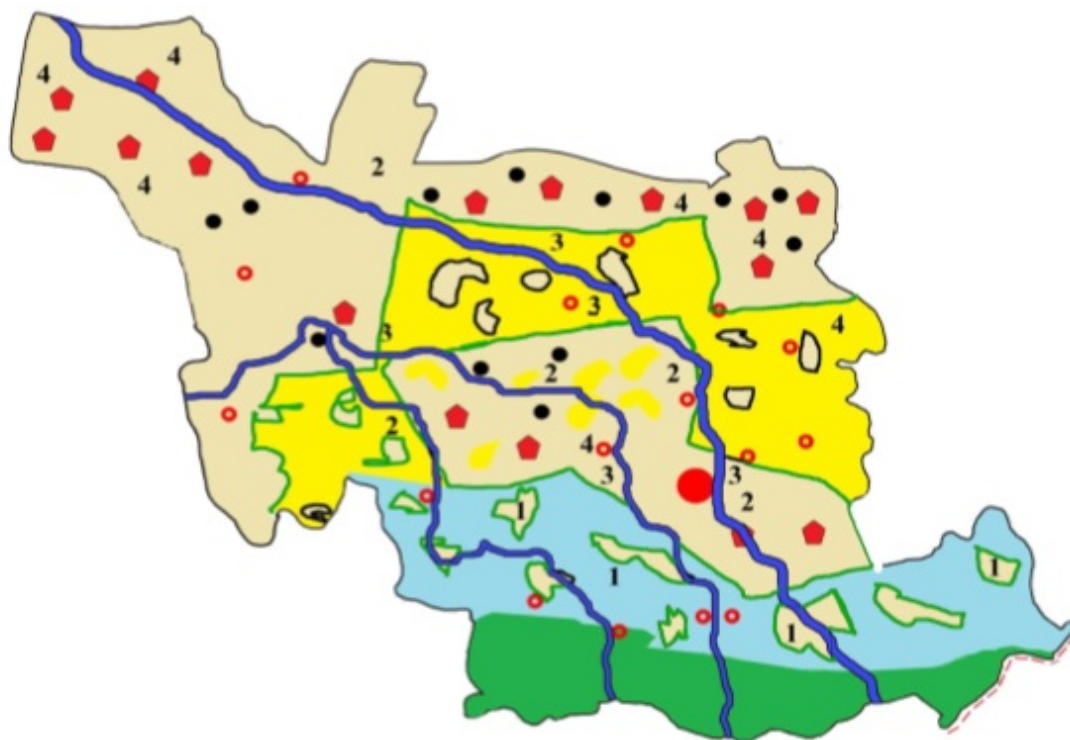


Условные знаки

- Районный центр
- Центр сельских округов
- Граница соседних районов
- Государственная граница
- Горные местности
- Лесной фонд
- Пастбища
- Полевые земли
- Землепользователи
- Собственники земельных участков

Приложение 2 к Плану по управлению пастбищами и их использованию по Акхустскому району на 2018-2019 годы"

Приемлемые схемы пастбищеоборотов

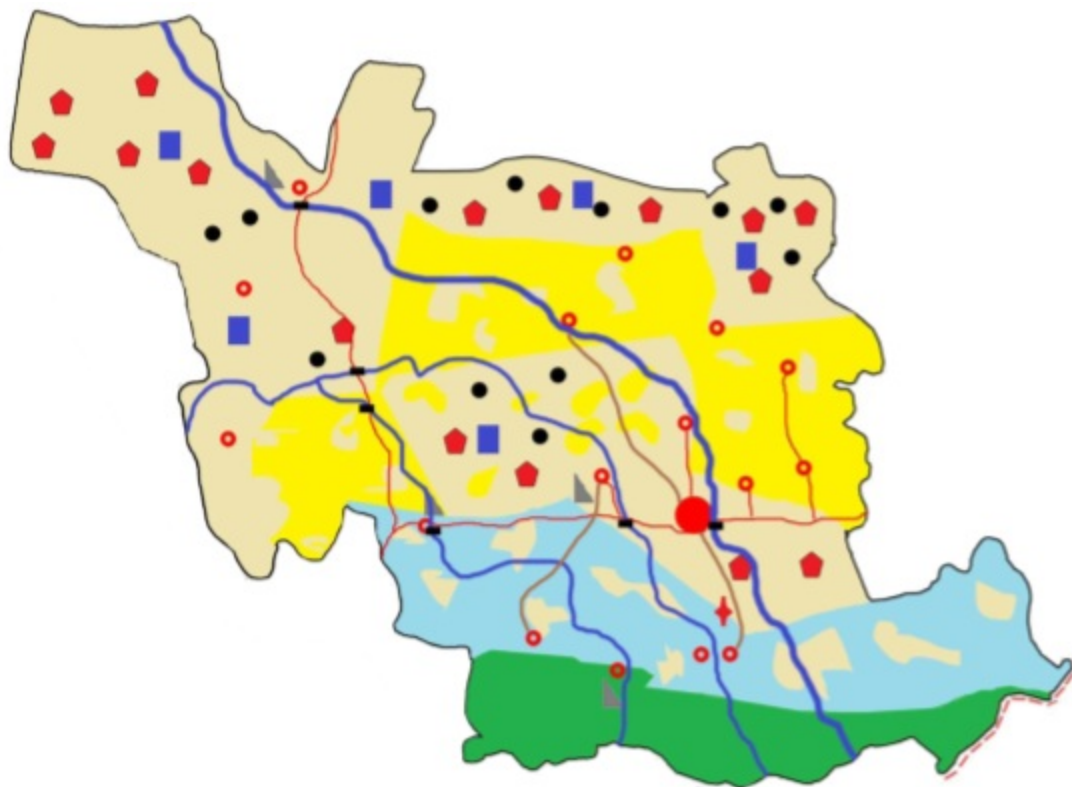


Условные знаки

- Районный центр
- Центр сельских округов
- Граница соседних районов
- - - Государственная граница
- Реки
- Пастбища
- 1 Летние пастбища
- 2 Весенне-осенние пастбища
- 3 Зимние пастбища
- 4 Зимние пастбища
- Приемлемые схемы пастбищеоборотов

Приложение 3 к Плану по управлению пастбищами и их использованию по Аксускому району на 2018-2019 годы"

Карта с обозначением внешних и внутренних границ и площадей пастбищ, в том числе сезонных, объектов пастбищной инфраструктуры

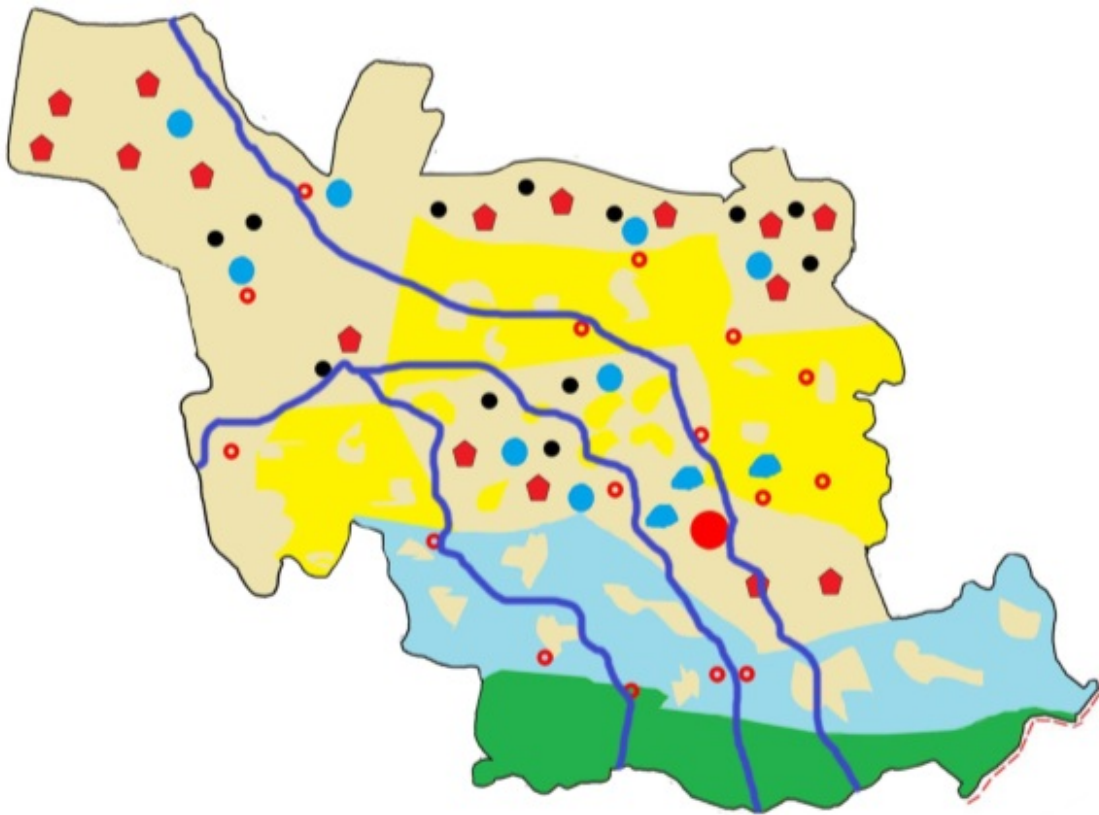


Условные знаки

	Районный центр		Место для ветосмотра
	Центр сельских округов		Место для отдыха скота
	Граница соседних районов		Место для ночлега
	Государственная граница		Мосты
	Внутренняя граница		
	Реки		
	Скотопрогонные дороги		
	Автомобильная дорога		
	Пастбища		
	Полевые земли		
	Горные местности		
	Лесной фонд		
	Место для поения скота		

Приложение 4 к Плану по управлению пастбищами и их использованию по Акхустскому району на 2018-2019 годы"

Схема доступа пастбищепользователей к водоисточникам (озерам, рекам, прудам, копаням, оросительным или обводнительным каналам, трубчатым или шахтным колодцам), составленная согласно норме потребления воды

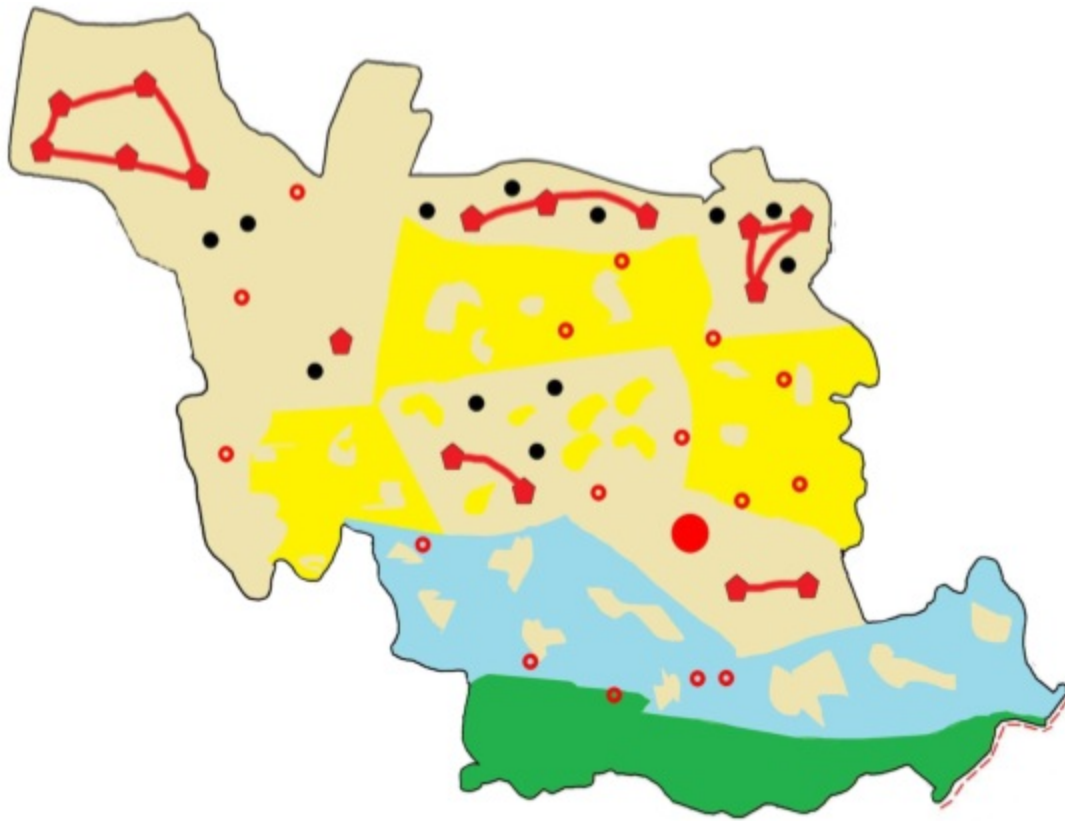


Условные знаки








- Районный центр
- Центр сельских округов
- - - - Граница соседних районов
- - - - Государственная граница
- Реки
- ◐ Озера
- Пастбища
- Доступ пастбищепользователей к водоисточникам

Приложение 5 к Плану по управлению пастбищами и их использованию по Аксускому району на 2018-2019 годы"

Схема перераспределение пастбищ для размещения поголовья сельскохозяйственных животных физических и (или) юридических лиц, у которых отсутствуют пастбища, и перемещения его на предоставляемые пастбища



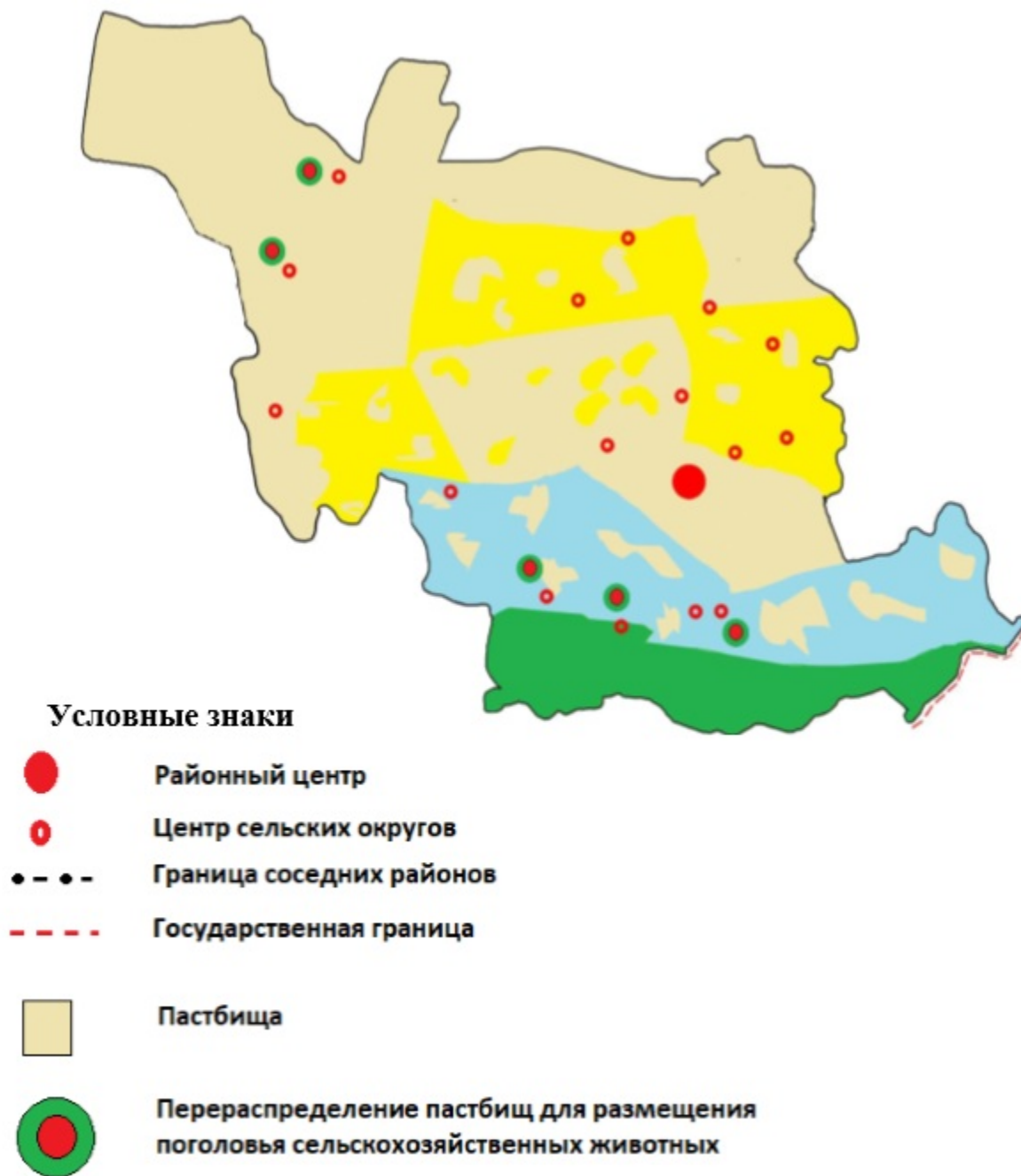
Условные знаки

-  Районный центр
-  Центр сельских округов
-  Граница соседних районов
-  Государственная граница
-  Пастбища
-  Перераспределения пастбищ для размещения поголовья сельскохозяйственных животных
-  Схема перемещения пастбищ

Приложение 6 к Плану по управлению пастбищами и их использованию по Аксускому району на 2018-2019 годы"

Схема размещения поголовья сельскохозяйственных животных на отгонных пастбищах физических и (или) юридических лиц, не обеспеченных пастбищами

, расположенных при городе районного значения, поселке, селе, сельском округе



Приложение 7 к Плану по управлению пастбищами и их использованию по Аксускому району на 2018-2019 годы"

Календарный график по использованию пастбищ, устанавливающий сезонные маршруты выпаса и передвижения сельскохозяйственных животных

--	--

Годы	Сроки перегона скота на пастбища и возврата скота из пастбищ			
	Весна	Лето	Осень	Зима
2018	I- декада марта II- декада мая	I- декада июня II- декада августа	I- декада сентября II- декада ноября	I- декада декабря II- декада февраля
2019	I- декада марта II- декада мая	I- декада июня II- декада августа	I- декада сентября II- декада ноября	I- декада декабря II- декада февраля

© 2012. РГП на ПХВ «Институт законодательства и правовой информации Республики Казахстан»
Министерства юстиции Республики Казахстан