



## **Об утверждении Плана по управлению пастбищами и их использованию по Жамбылскому району на 2018-2019 годы**

Решение Жамбылского районного маслихата Алматинской области от 5 апреля 2018 года № 33-171. Зарегистрировано Департаментом юстиции Алматинской области 19 апреля 2018 года № 4650

В соответствии с подпунктом 1) статьи 8 Закона Республики Казахстан от 20 февраля 2017 года "О пастбищах", Жамбылский районный маслихат РЕШИЛ:

1. Утвердить План по управлению пастбищами и их использованию по Жамбылскому району на 2018-2019 годы согласно приложению к настоящему решению.

2. Контроль за исполнением настоящего решения возложить на постоянную комиссию Жамбылского районного маслихата "По транспортно-логистической, индустриальной, энергетической, жилищно-коммунального хозяйства, развитию инфраструктуры сетей водо и теплоснабжения, аграрной сфере, земельным отношениям".

3. Настоящее решение вступает в силу со дня государственной регистрации в органах юстиции и вводится в действие по истечении десяти календарных дней после дня его первого официального опубликования.

*Председатель сессии Жамбылского  
районного маслихата  
Секретарь Жамбылского районного маслихата*

*Т. Батырбаев  
С. Журын*

Приложение к решению Жамбылского районного маслихата от "05" апреля 2018 года № 33-171 "Об утверждении Плана по управлению пастбищами и их использованию по Жамбылскому району на 2018-2019 годы"

## **План по управлению пастбищами Жамбылского района и их использованию на 2018-2019 годы**

Настоящий План по управлению пастбищами и их использованию по Жамбылскому району на 2018-2019 годы (далее-План) разработан в соответствии с Законом Республики Казахстан от 20 февраля 2017 года "О пастбищах", приказом Заместителя Премьер-Министра Республики Казахстан, Министра сельского хозяйства Республики Казахстан от 24 апреля 2017 года № 173 "Об утверждении Правил рационального использования пастбищ" (зарегистрирован в Реестре государственной регистрации нормативных правовых актов № 15090), приказом Министра сельского

хозяйства Республики Казахстан от 14 апреля 2015 года №3-3/332 "Об утверждении предельно допустимой нормы нагрузки на общую площадь пастбищ"(зарегистрирован в Реестре государственной регистрации нормативных правовых актов № 11064).

План принимается в целях рационального использования пастбищ, устойчивого обеспечения потребности в кормах и предотвращения процессов деградации пастбищ.

План содержит:

1. схему (карту) расположения пастбищ на территории административно-территориальной единицы в разрезе категории земель, собственников земельных участков и землепользователей на основании правоустанавливающих документов, согласно приложению 1 к настоящему Плану;

2. приемлемую схему пастбищеоборотов, согласно приложению 2 к настоящему Плану;

3. карту с обозначением внешних и внутренних границ и площадей пастбищ, в том числе сезонных, объектов пастбищной инфраструктуры, согласно приложению 3 к настоящему Плану;

4. схему доступа пастбищепользователей к водоисточникам (озерам, рекам, прудам, копаням, оросительным или обводительными каналам, трубчатым или шахтным колодцам), составленную согласно норме потребления воды, согласно приложению 4 к настоящему Плану;

5. схему перераспределения пастбищ для размещения поголовья сельскохозяйственных животных и (или) юридических лиц, у которых отсутствуют пастбища, и перемещения его на предоставляемые пастбища, согласно приложению 5 к настоящему Плану;

6. схему размещения поголовья сельскохозяйственных животных на отгонных пастбищах физических и (или) не обеспеченных пастбищами, расположенными при городе районного значения, поселка, селе, сельском округе, согласно приложению 6 к настоящему Плану;

7. календарный график по использованию пастбищ, устанавливающий сезонные маршруты и передвижения сельскохозяйственных животных, согласно приложению 7 к настоящему Плану.

План принят с учетом сведений о состоянии геоботанического обследования пастбищ, сведений о ветеринарно-санитарных объектах, данных о численности поголовья сельскохозяйственных животных с указанием их владельцев – пастбищепользователей, физических и (или) юридических лиц, данных о количестве гуртов, отар, табунов, сформированных по видам и половозрастным группам сельскохозяйственных животных, сведений о формировании поголовья сельскохозяйственных животных для выпаса на отгонных пастбищах, особенностей выпаса сельскохозяйственных животных на культурных и аридных пастбищах.

По административно-территориальному делению в Жамбылском районе имеются 24 сельских округов, 61 населенных пунктов.

Общая площадь территории Жамбылского района - 1932072 гектаров, из них пастбищные земли- 1369781 гектаров, орошаемые земли-24962 гектаров.

Климатическая зона области резко континентальная, зима относительно прохладная, лето жаркое и сухое. Среднегодовая средняя температура января составляет -10;-15 С, в июле-+20; +25 С.

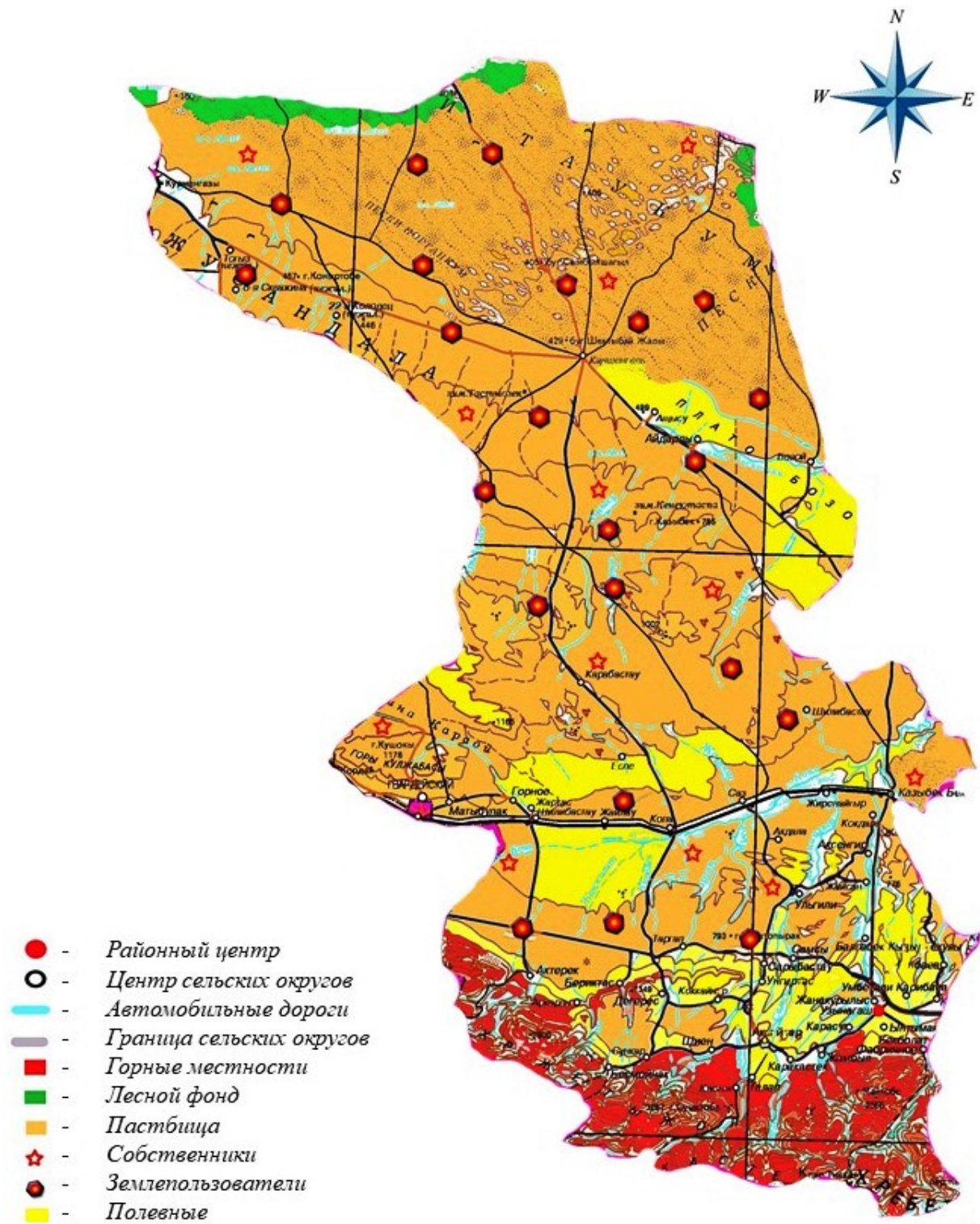
Растительный покров района разнообразный, включает примерно 223 видов. Самые распространенные из них зерновые и астровые травы.

Почвы светлокаштановые, на юге встречается солончаковые земли. Толщина плодородной почвы 40-50 сантиметров.

В районе действуют 23 ветеринарных пунктов, 18 пунктов для искусственного осеменения крупно рогатого скота, 18 пунктов для искусственного осеменения мелко рогатого скота, 12 типовых скотомогильников и 37 примитивных скотомогильников.

Приложение 1 к Плану по управлению  
пастбищами и их использованию по  
Жамбылскому району на 2018-2019 годы

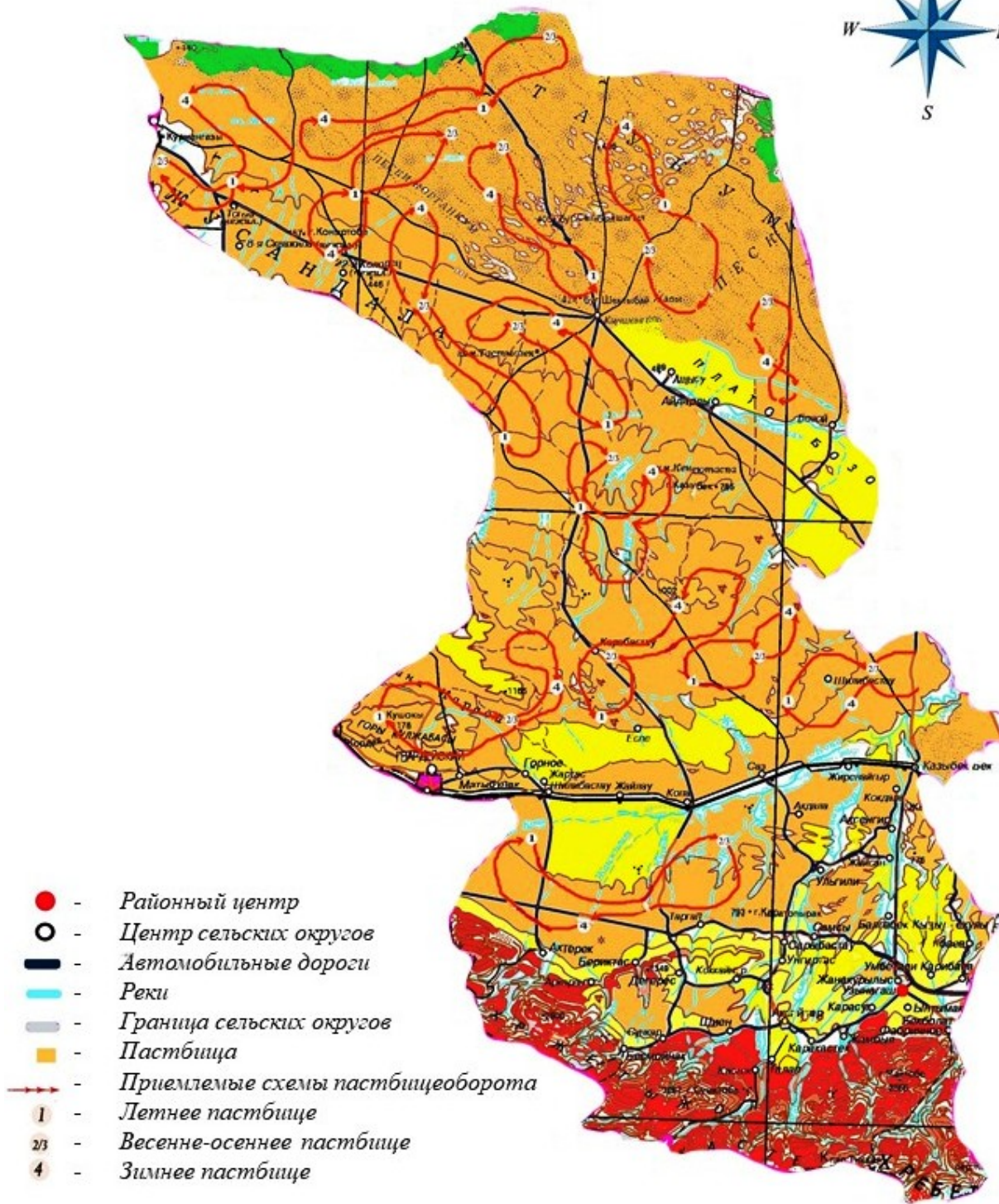
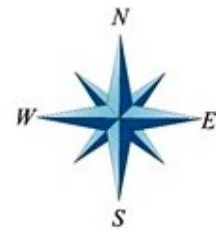
**Схема (карта) расположения пастбищ на территории Жамбылского района в разрезе категорий земель, собственников земельных участков и землепользователей на оснований правоустанавливающих документов**



Приложение 2 к Плану по управлению пастбищами и их использованию по Жамбылскому району на 2018-2019 годы

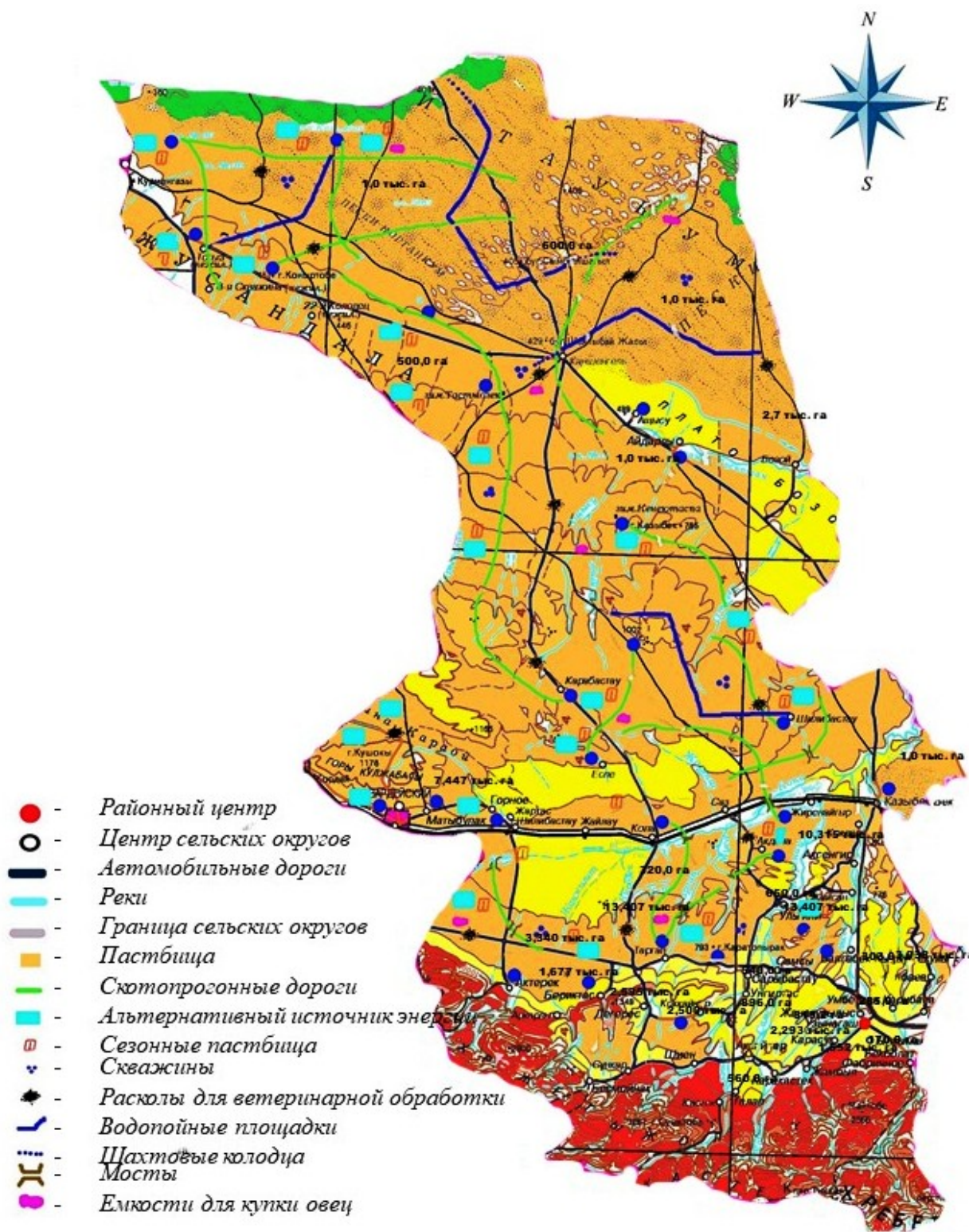
## Приемлемые схемы пастбищеоборотов





Приложение 3 Плану по управлению пастбищами и их использованию по Жамбылскому району на 2018-2019 годы

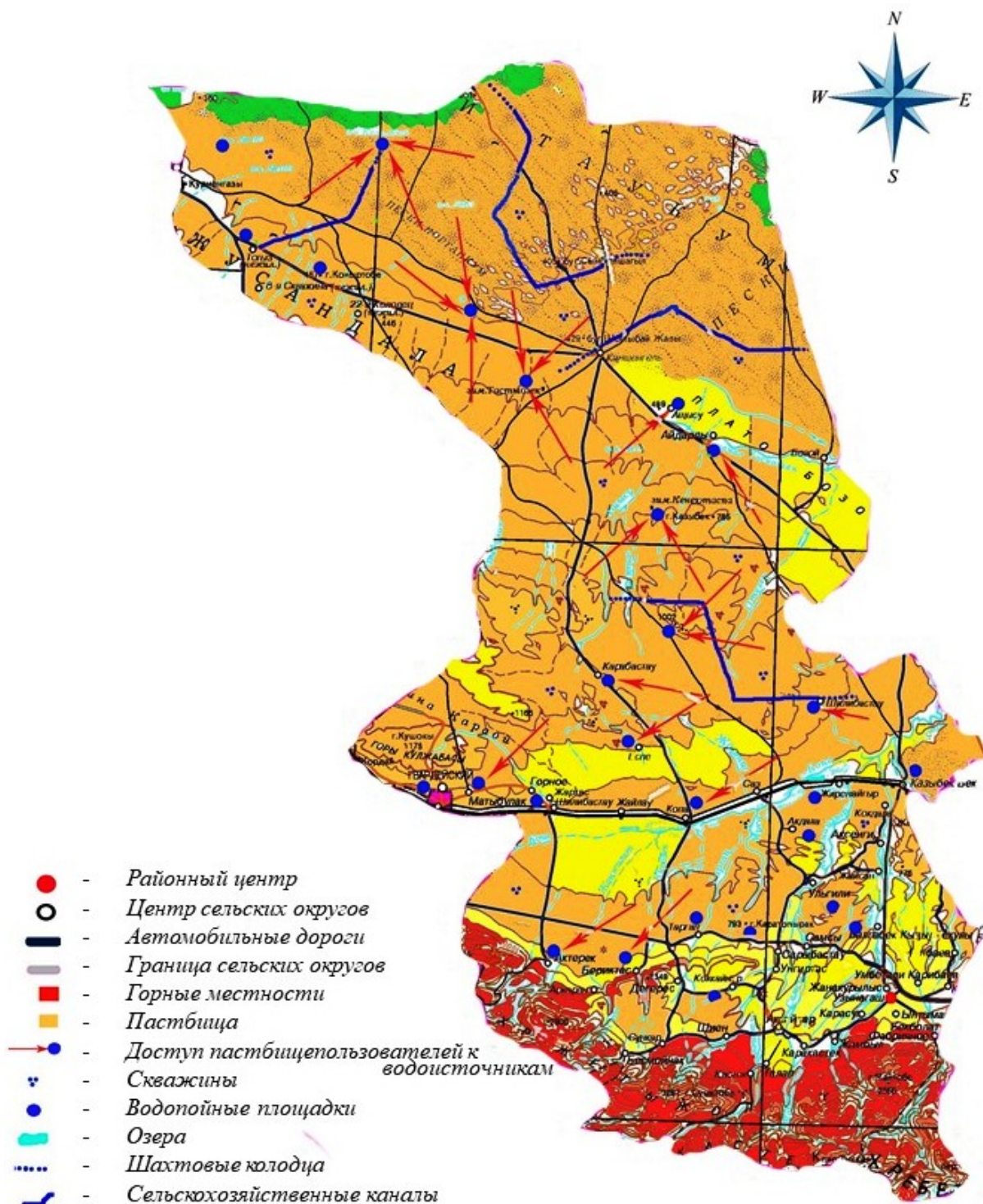
**Карта с обозначением внешних и внутренних границ и площадей пастбищ, в том числе сезонных, объектов пастбищной инфраструктуры**



Приложение 4 к Плану по управлению пастбищами и их использованию по Жамбылскому району на 2018-2019 годы



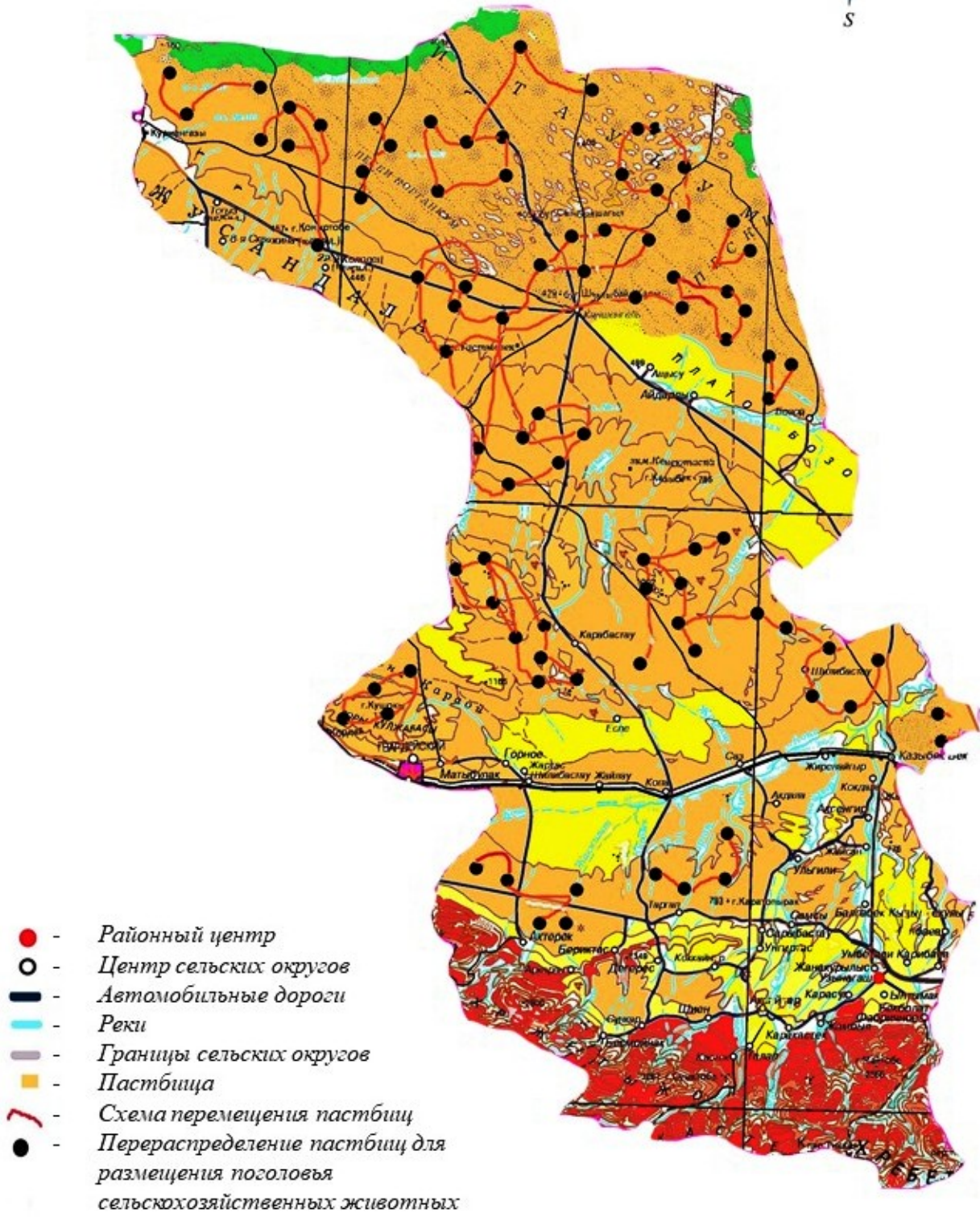
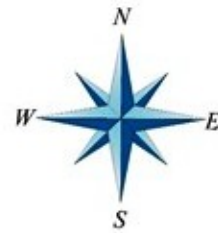
Схема доступа пастбищепользователей к водоисточникам (озерам, рекам, прудам, копаням, оросительным или обводнительным каналам, трубчатым или шахтным колодцам) составленную согласно норме потребления воды



Приложение 5 к Плану по управлению пастбищами и их использованию по Жамбылскому району на 2018-2019 годы

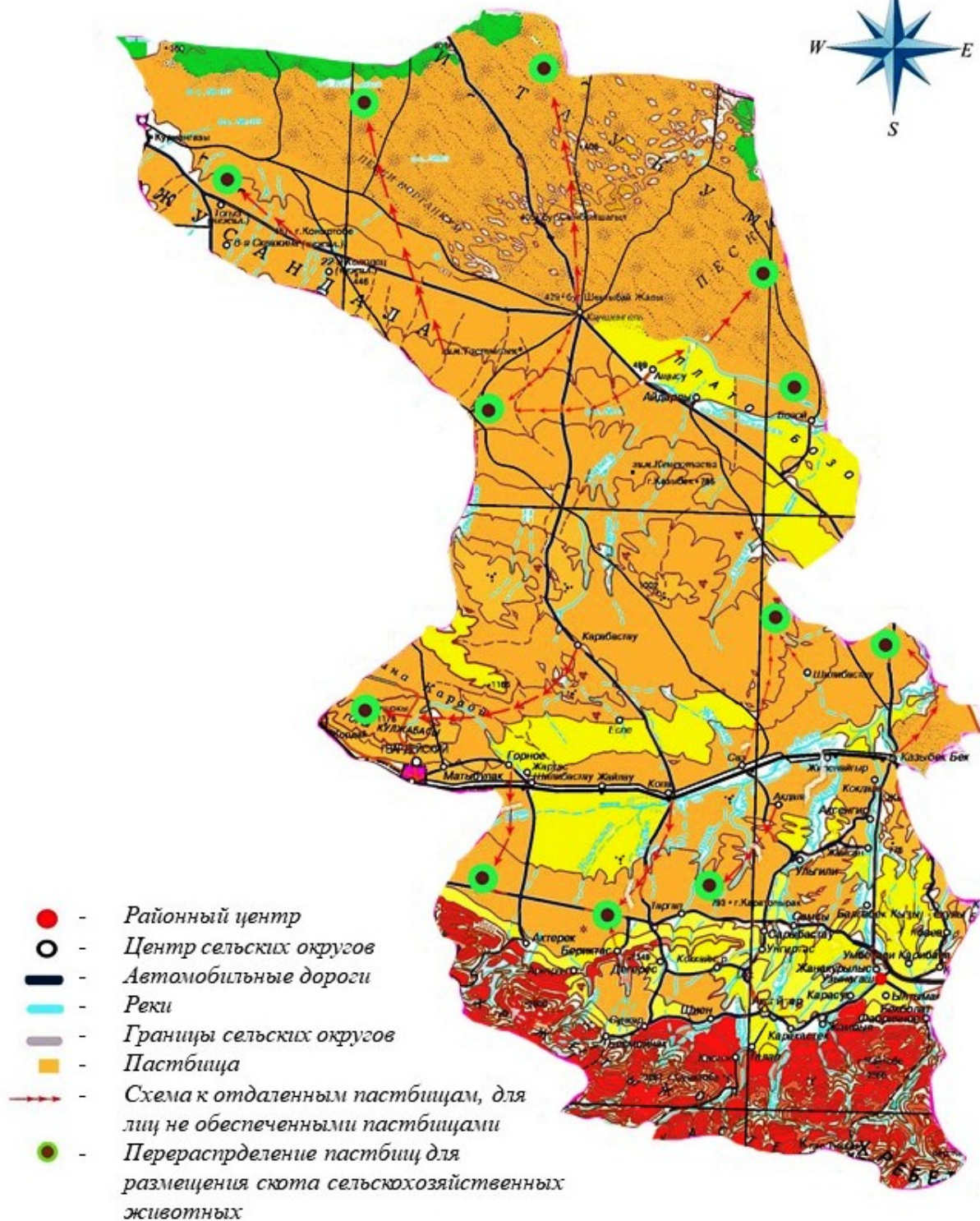
**Схема перераспределения пастбищ для размещения поголовья сельскохозяйственных животных физических и (или) юридических лиц, у которых отсутствует пастбища, и перемещения его на предоставляемые пастбища**





Приложение 6 к Плану по управлению пастбищами и их использованию по Жамбылскому району на 2018-2019 годы

**Схема размещения поголовья сельскохозяйственных животных на отгонных пастбищах физических и (или) юридических лиц, не обеспеченных пастбищами, расположенными при селе, сельском округе**



**Календарный график по использованию пастбищ, устанавливающий сезонные маршруты выпаса и передвижения сельскохозяйственных животных:**

Годы	Сроки перегона скота на пастбища и возврата скота из пастбищ			
	Весна	Лето	Осень	Зима
2018	I- декада м а р т а	II- декада м а я	II- декада о к т я б р я	III- декада н о я б р я
	II- декада м а я	II- декада о к т я б р я	II- декада н о я б р я	I- декада м а р т а
2019	II- декада м а р т а	II- декада м а я	II- декада о к т я б р я	III- декада н о я б р я
	II- декада м а я	II- декада о к т я б р я	II- декада н о я б р я	I- декада м а р т а