

Об утверждении Плана по управлению пастбищами и их использованию по Карасайскому району на 2018-2019 годы

Утративший силу

Решение Карасайского районного маслихата Алматинской области от 28 апреля 2018 года № 28-5. Зарегистрировано Департаментом юстиции Алматинской области 11 мая 2018 года № 4689. Утратило силу решением Карасайского районного маслихата Алматинской области от 8 августа 2018 года № 33-5

Сноска. Утратило силу решением Карасайского районного маслихата Алматинской области от 08.08.2018 № 33-5 (вводится в действие со дня его первого официального опубликования).

В соответствии с подпунктом 1) статьи 8 Закона Республики Казахстан от 20 февраля 2017 года "О пастбищах", Карасайский районный маслихат РЕШИЛ:

1. Утвердить План по управлению пастбищами и их использованию по Карасайскому району на 2018-2019 годы согласно приложению к настоящему решению.

2. Контроль за исполнением настоящего решения возложить на постоянную комиссию Карасайского районного маслихата "По сельскому хозяйству, озеленению, торговле, охране окружающей среды, экологии, рационального использования земель и природных ресурсов".

3. Настоящее решение вступает в силу со дня государственной регистрации в органах юстиции и вводится в действие по истечении десяти календарных дней после дня его первого официального опубликования.

*Председатель сессии маслихата Карасайского района
Секретарь маслихата Карасайского района*

*Д. Клышпаева
А. Кошкимбаев*

Приложение к решению Карасайского районного маслихата от 28 апреля 2018 года № 28-5 "Об утверждении Плана по управлению пастбищами и их использованию по Карасайскому району на 2018-2019 годы"

План по управлению пастбищами и их использованию по Карасайскому району на 2018-2019 годы

Настоящий План по управлению пастбищами и их использованию по Карасайскому району на 2018-2019 годы (далее – План) разработан в соответствии с Законом Республики Казахстан от 20 февраля 2017 года "О пастбищах", приказом Заместителя Премьер-Министра Республики Казахстан -

Министра сельского хозяйства Республики Казахстан от 24 апреля 2017 года № 173 "Об утверждении Правил рационального использования пастбищ" (зарегистрирован в Реестре государственной регистрации нормативных правовых актов № 15090), приказом Министра сельского хозяйства Республики Казахстан от 14 апреля 2015 года № 3-3/332 "Об утверждении предельно допустимой нормы нагрузки на общую площадь пастбищ" (зарегистрирован в Реестре государственной регистрации нормативных правовых актов № 11064).

План принимается в целях рационального использования пастбищ, устойчивого обеспечения потребности в кормах и предотвращения процессов деградации пастбищ.

План содержит:

1. схему (карту) расположения пастбищ на территории административно-территориальной единицы в разрезе категории земель, собственников земельных участков и землепользователей на основании правоустанавливающих документов, согласно приложению 1 к настоящему Плану;

2. приемлемую схему пастбищеоборотов, согласно приложению 2 к настоящему Плану;

3. карту с обозначением внешних и внутренних границ и площадей пастбищ, в том числе сезонных, объектов пастбищной инфраструктуры, согласно приложению 3 к настоящему Плану;

4. схему доступа пастбищепользователей к водоисточникам (озерам, рекам, прудам, копаням, оросительным или обводительными каналам, трубчатым или шахтным колодцам), составленную согласно норме потребления воды, согласно приложению 4 к настоящему Плану;

5. схему перераспределения пастбищ для размещения поголовья сельскохозяйственных животных и (или) юридических лиц, у которых отсутствуют пастбища, и перемещения его на предоставляемые пастбища, согласно 5 к настоящему Плану;

6. схему размещения поголовья сельскохозяйственных животных на отгонных пастбищах физических и (или) не обеспеченных пастбищами, расположенными при городе районного значения, селе, сельском округе, согласно приложению 6 к настоящему Плану;

7. календарный график по использованию пастбищ, устанавливающий сезонные маршруты и передвижения сельскохозяйственных животных, согласно приложению 7 к настоящему Плану.

План принят с учетом сведений о состоянии геоботанического обследования пастбищ, сведений о ветеринарно-санитарных объектах, данных о численности поголовья сельскохозяйственных животных с указанием их

владельцев-пастбищепользователей, физических и (или) юридических лиц, данных о количестве гуртов, отар, табунов, сформированных по видам и половозрастным группам сельскохозяйственных животных, сведений о формировании поголовья сельскохозяйственных животных для выпаса на отгонных пастбищах, особенностей выпаса сельскохозяйственных животных на культурных и аридных пастбищах, предоставленных государственными органами, физическими и (или) юридическими лицами.

Административно-территориальное деление района состоит из 1 городского и 10 сельских округов, 47 сельских населенных пунктов.

Общая площадь земель Карасайского района - 200 952 гектаров, из них пастбищные земли - 75 320 гектаров.

Климат района резко континентальный. Годовое количество осадков 300-310 миллиметров. Средние температуры января -10-15°C, июля +20+25°C.

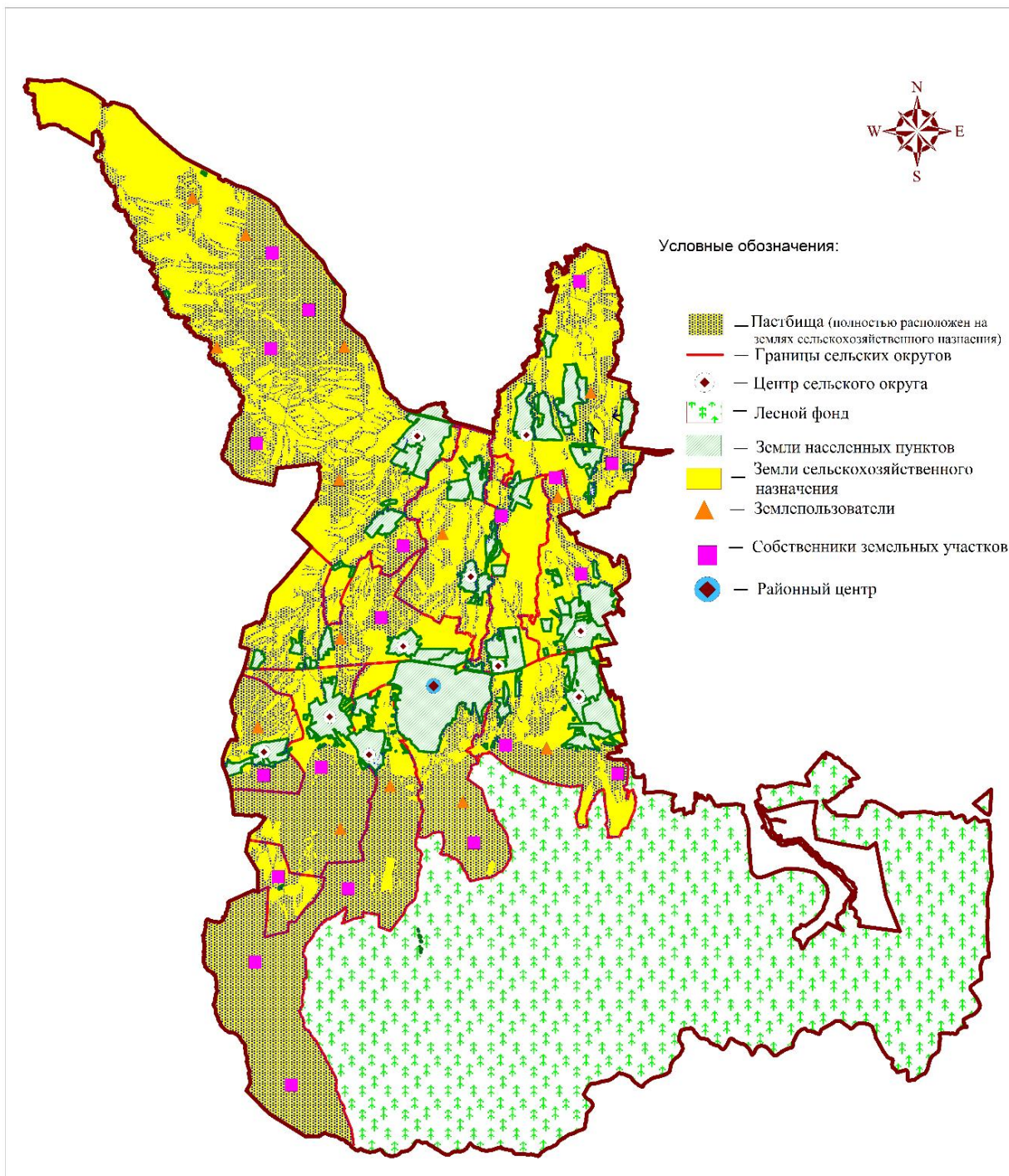
Почвы светлокаштановые, на юге встречается солончаковые земли. Толщина плодородной почвы 40-50 сантиметров.

Растительный покров района разнообразный, включает примерно 223 видов. Самые распространенные из них зерновые и частично кустарниковые травы.

В Карасайском районе действуют 42 ветеринарно-санитарных объектов, из них: 10 скотомогильников, 12 сибирский очагов, 11 ветеринарных пунктов, 5 пунктов искусственного осеменения крупного рогатого скота, 4 пунктов искусственного осеменения мелкого рогатого скота.

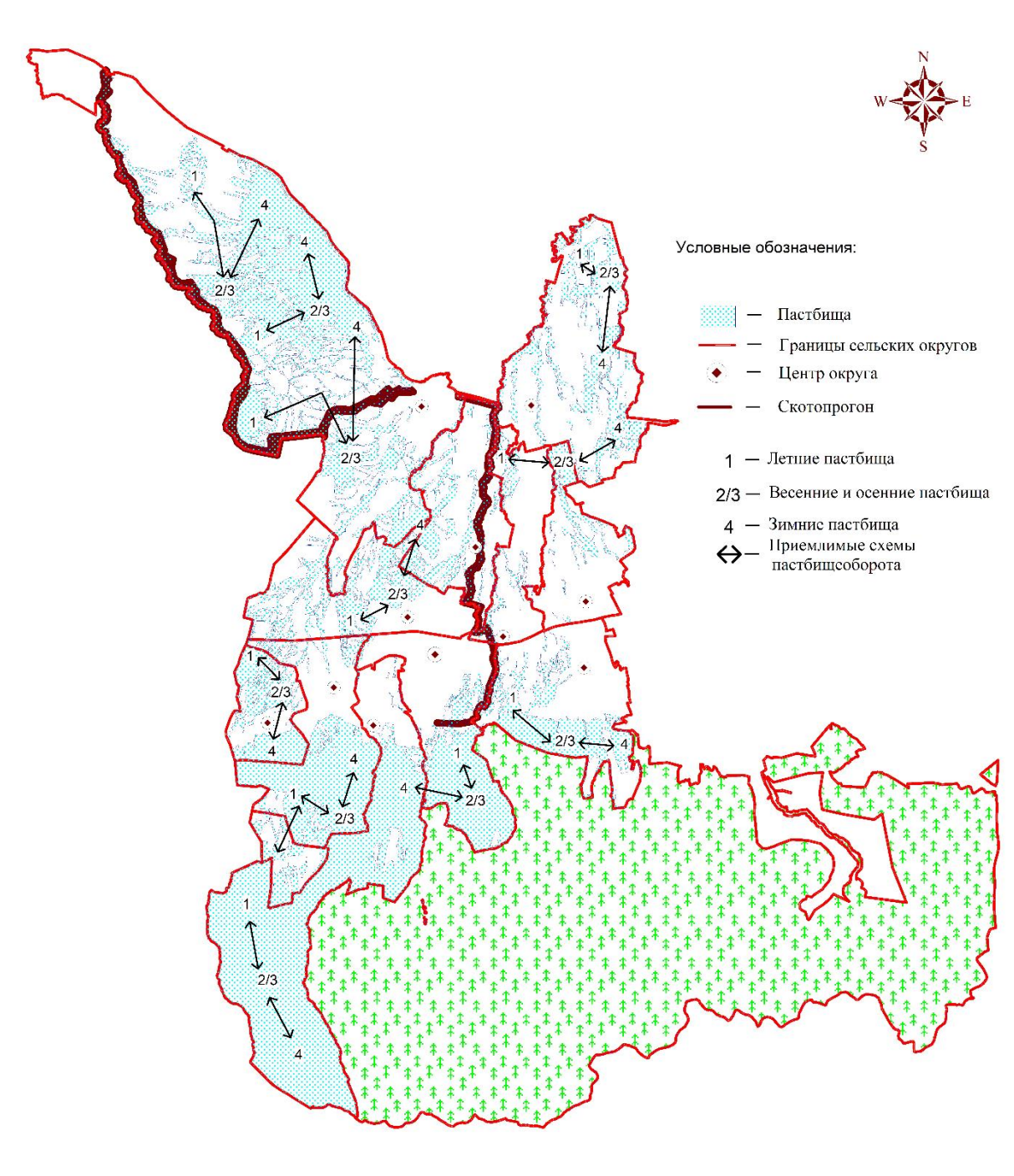
Приложение 1 к Плану по управлению
пастбищами и их использованию
Карасайскому району на 2018-2019 годы

Схема (карта) расположения пастбищ на территории Карасайского района в разрезе категорий земель, собственников земельных участков и землепользователей на основании правоустанавливающих документов



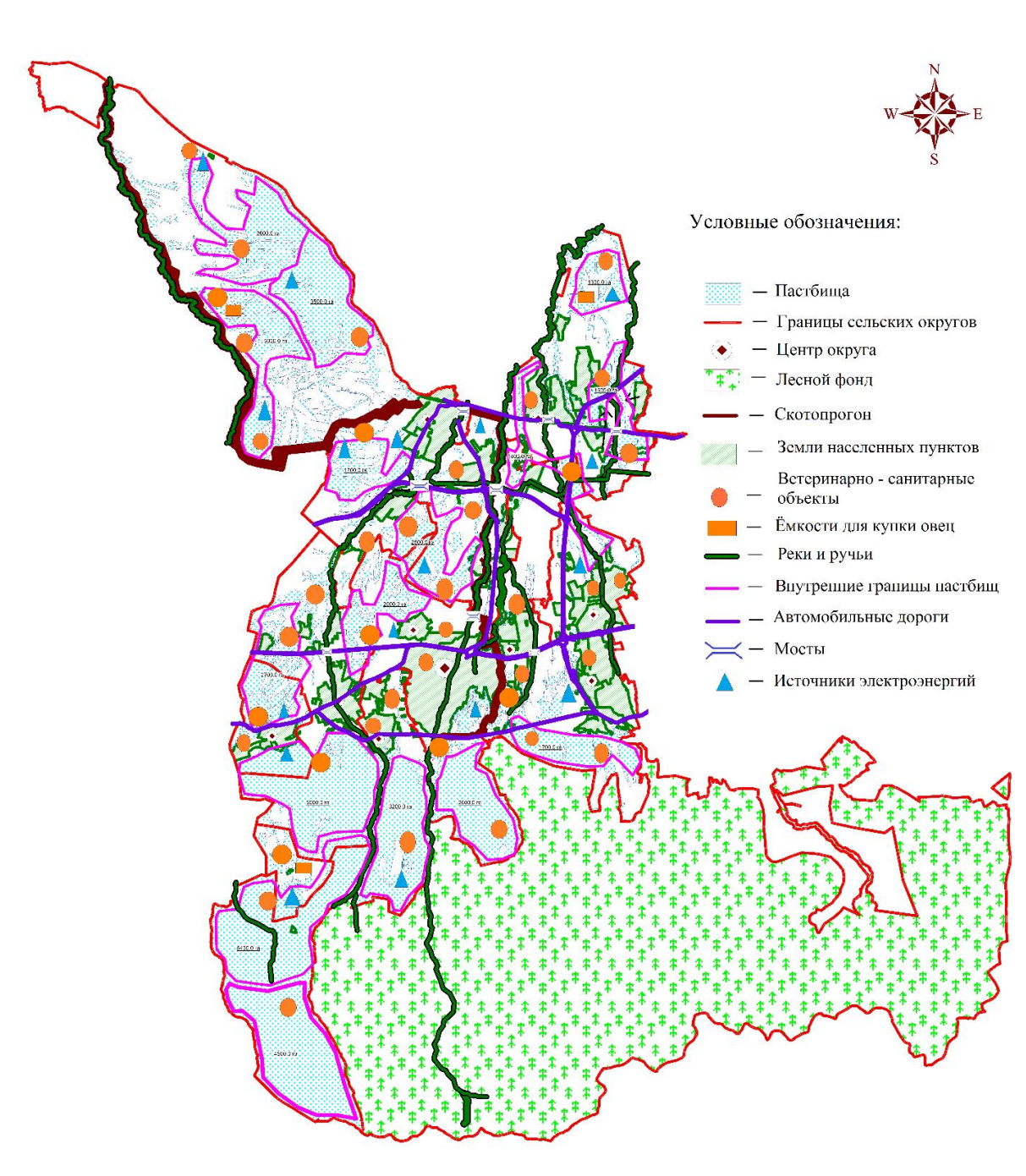
Приложение 2 к Плану по управлению пастбищами и их использованию по Карасайскому району на 2018-2019 годы

Приемлемые схемы пастбищеоборотов



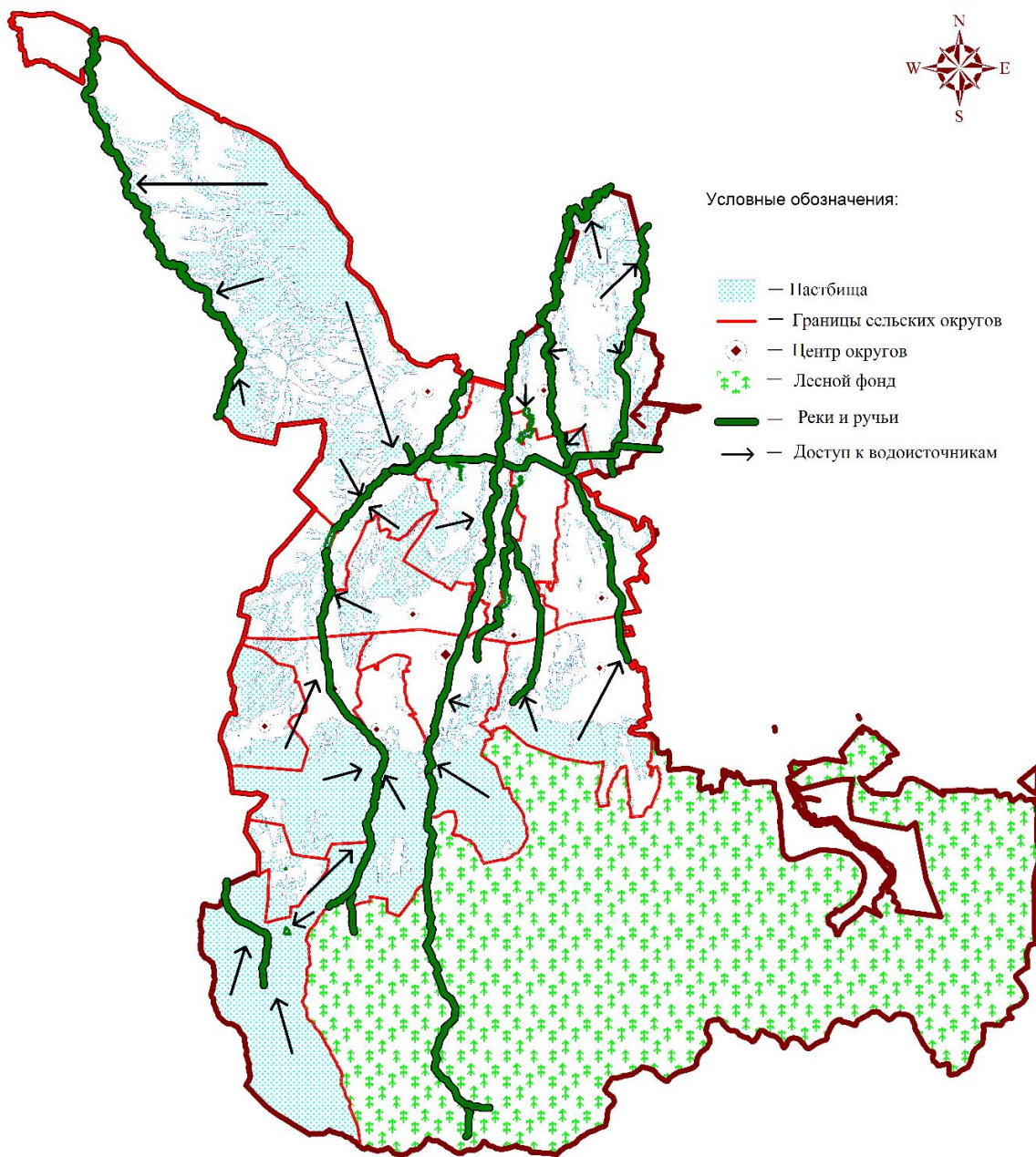
Приложение 3 к Плану по управлению пастбищами и их использованию по Карасайскому району на 2018-2019 годы

Карта с обозначением внешних и внутренних границ и площадей пастбищ, в том числе сезонных, объектов пастбищной инфраструктуры



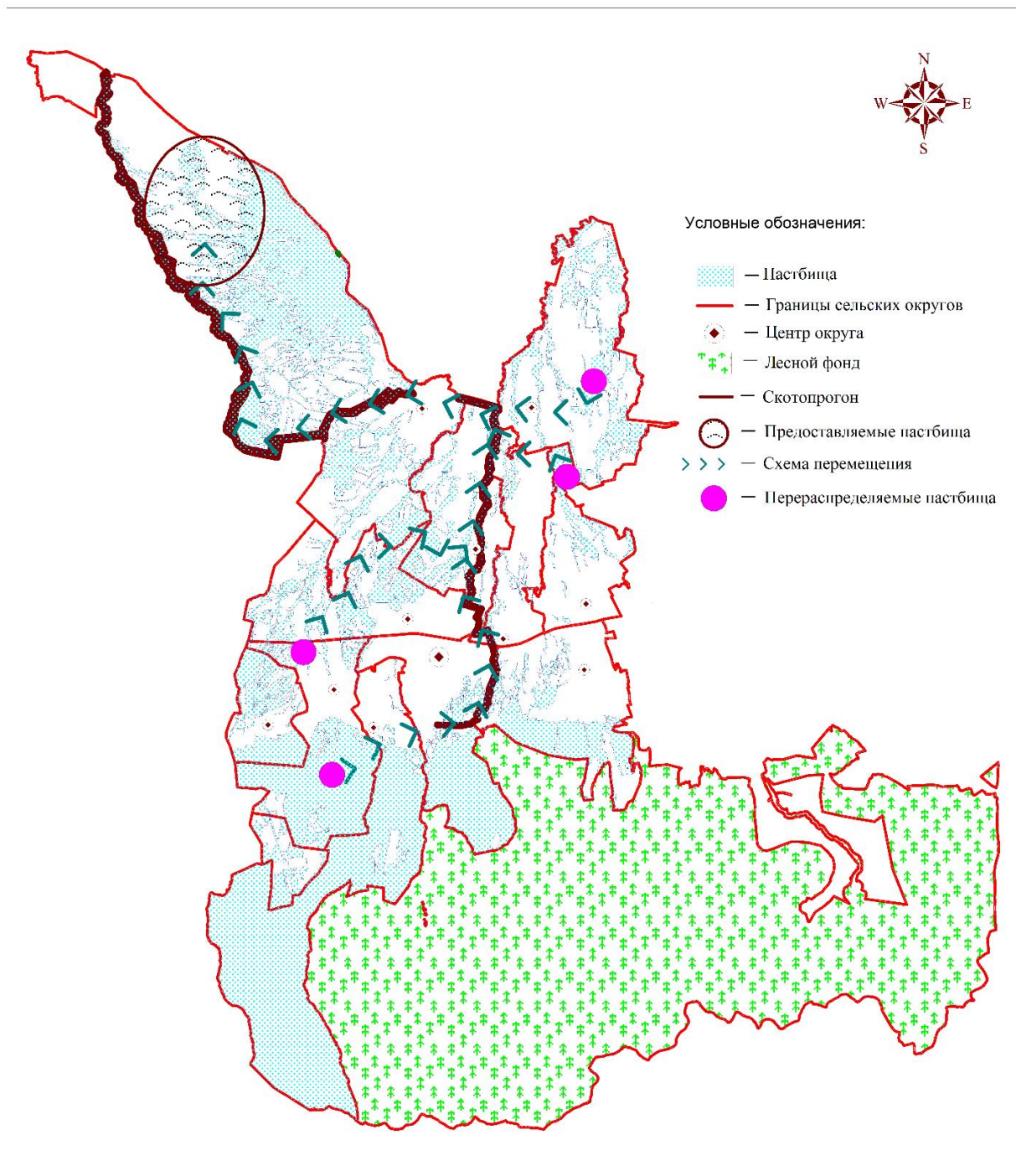
Приложение 4 к Плану по управлению пастбищами и их использованию по Карасайскому району на 2018-2019 годы

Схема доступа пастбищепользователей к водоисточникам (озерам, рекам, прудам, копаням, оросительным или обводнительным каналам, трубчатым или шахтным колодцам) составленную согласно норме потребления воды



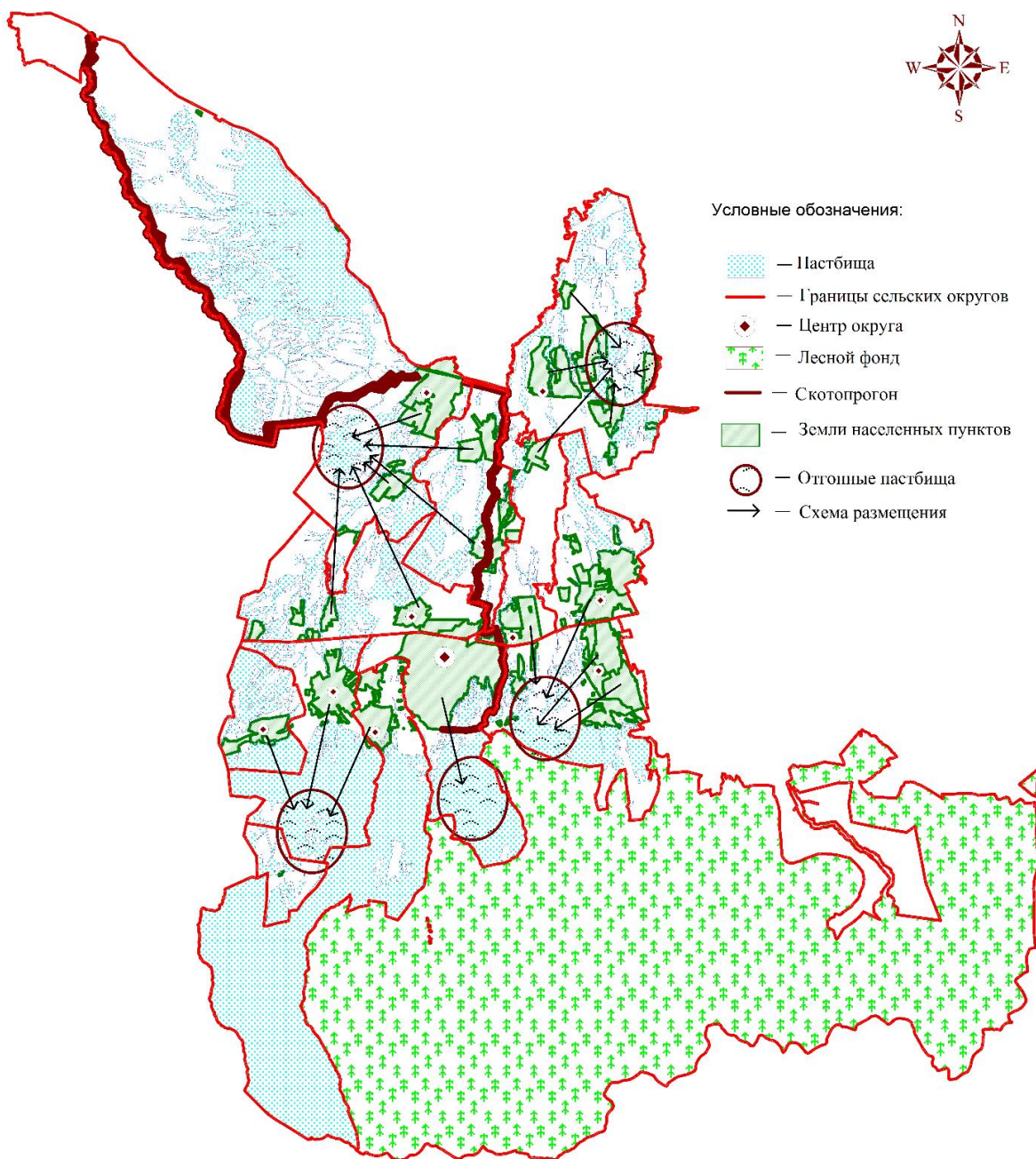
Приложение 5 к Плану по управлению пастбищами и их использованию по Карасайскому району на 2018-2019 годы

Схема перераспределения пастбищ для размещения поголовья сельскохозяйственных животных физических и (или) юридических лиц, у которых отсутствуют пастбища, и перемещения его на предоставляемые пастбища



Приложение 6 к Плану по управлению пастбищами и их использованию по Карасайскому району на 2018-2019 годы"

Схема размещения поголовья сельскохозяйственных животных на отгонных пастбищах физических и (или) юридических лиц, не обеспеченных пастбищами, расположенными при городе районного значения, селе, сельском округе



Приложение 7 к Плану по управлению пастбищами и их использованию по Карасайскому району на 2018-2019 годы

Календарный график по использованию пастбищ, устанавливающий сезонные маршруты выпаса и передвижения сельскохозяйственных животных

Годы	Сроки перегона скота на пастбища и возврата скота из пастбища			
	Весна	Лето	Осень	Зима

2018	от II декады марта до II-декады мая	от II декады мая до II-декады октября	от II декады октября до III-декады ноября	от II декады ноября до II-декады марта
2019	от II декады марта до II-декады мая	от II декады мая до II-декады октября	от II декады октября до III-декады ноября	от II декады ноября до II-декады марта

© 2012. РГП на ПХВ «Институт законодательства и правовой информации Республики Казахстан»
Министерства юстиции Республики Казахстан