

## Об утверждении Плана по управлению пастбищами и их использованию по Панфиловскому району на 2018-2019 годы

### *Утративший силу*

Решение Панфиловского районного маслихата Алматинской области от 17 мая 2018 года № 6-36-223. Зарегистрировано Департаментом юстиции Алматинской области 1 июня 2018 года № 4735. Утратило силу решением Панфиловского районного маслихата Алматинской области от 11 июня 2019 года № 6-55-336

**Сноска. Утратило силу решением Панфиловского районного маслихата Алматинской области от 11.06.2019 № 6-55-336 (вводится в действие по истечении десяти календарных дней после дня его первого официального опубликования).**

В соответствии с подпунктом 1) статьи 8 Закона Республики Казахстан от 20 февраля 2017 года "О пастбищах", Панфиловский районный маслихат РЕШИЛ:

1. Утвердить План по управлению пастбищами и их использованию по Панфиловскому району на 2018-2019 годы согласно приложению к настоящему решению.

2. Контроль за исполнением настоящего решения возложить на постоянную комиссию Панфиловского районного маслихата "По вопросам законности, охраны прав граждан, окружающей среды, коммунальных услуг".

3. Настоящее решение вступает в силу со дня государственной регистрации в органах юстиции и вводится в действие по истечении десяти календарных дней после дня его первого официального опубликования.

*Председатель сессии  
Панфиловского районного  
маслихата  
Секретарь Панфиловского  
районного маслихата*

*М. Турлыбеков*

*Е. Шокпаров*

Приложение к решению Панфиловского районного маслихата от "17" мая 2018 года № 6-36-223 "Об утверждении Плана по управлению пастбищами и их использованию по Панфиловскому району на 2018-2019 годы"

## План по управлению пастбищами и их использованию по Панфиловского района на 2018-2019 годы

Настоящий План по управлению пастбищами и их использованию по Панфиловскому району на 2018-2019 годы (далее – План) разработан в соответствии с Законом Республики Казахстан от 20 февраля 2017 года "О пастбищах", приказом Заместителя Премьер-Министра Республики Казахстан, Министра сельского хозяйства Республики Казахстан от 24 апреля 2017 года № 173 "Об утверждении Правил рационального использования пастбищ" (зарегистрирован в Реестре государственной регистрации нормативных правовых актов № 15090), приказом Министра сельского хозяйства Республики Казахстан от 14 апреля 2015 года № 3-3/332 "Об утверждении предельно допустимой нормы нагрузки на общую площадь пастбищ" (зарегистрирован в Реестре государственной регистрации нормативных правовых актов № 11064).

План принимается в целях рационального использования пастбищ, устойчивого обеспечения потребности в кормах и предотвращения процессов деградации пастбищ.

План содержит:

1) схему (карту) расположения пастбищ на территории административно-территориальной единицы в разрезе категории земель, собственников земельных участков и землепользователей на основании право устанавливающих документов, согласно приложению 1 к настоящему Плану;

2) приемлемую схему пастбищеоборотов, согласно приложению 2 к настоящему Плану;

3) карту с обозначением внешних и внутренних границ и площадей пастбищ, в том числе сезонных, объектов пастбищной инфраструктуры, согласно приложению 3 к настоящему Плану;

4) схему доступа пастбищепользователей к водоисточникам (озерам, рекам, прудам, копаням, оросительным или обводительными каналам, трубчатым или шахтным колодцам), составленную согласно норме потребления воды, согласно приложению 4 к настоящему Плану;

5) схему перераспределения пастбищ для размещения поголовья сельскохозяйственных животных и (или) юридических лиц, у которых отсутствуют пастбища, и перемещения его на предоставляемые пастбища, согласно приложению 5 к настоящему Плану;

6) схему размещения поголовья сельскохозяйственных животных на отгонных пастбищах физических и (или) не обеспеченных пастбищами, расположенными при сельском округе, согласно приложению 6 к настоящему Плану;

7) календарный график по использованию пастбищ, устанавливающий сезонные маршруты и передвижения сельскохозяйственных животных, согласно приложению 7 к настоящему Плану.

План принят с учетом сведений о состоянии геоботанического обследования пастбищ, сведений о ветеринарно-санитарных объектах, данных о численности поголовья сельскохозяйственных животных с указанием их владельцев – пастбищепользователей, физических и (или) юридических лиц, данных о количестве гуртов, отар, табунов, сформированных по видам и половозрастным группам сельскохозяйственных животных, сведений о формировании поголовья сельскохозяйственных животных для выпаса на отгонных пастбищах, особенностей выпаса сельскохозяйственных животных на культурных и аридных пастбищах.

По административно-территориальному делению в Панфиловском районе имеются 1 город, 13 сельских округов, 42 населенных пунктов.

Общая площадь территории Панфиловского района - 1058252 гектаров, из них пастбищные земли- 586031 гектаров.

Земли Панфиловского района подразделяется по следующим категориям:

земли сельскохозяйственного назначения 321296 гектаров;

земли населенных пунктов 21787 гектаров;

земли промышленности и транспорта всего 10248 гектаров;

земли лесного фонда всего 187394 гектаров;

земли водного фонда 342 гектаров;

земли запаса всего 389108 гектар.

Климатическая зона области континентальная, зима относительно прохладная, лето жаркое и сухое. Среднегодовая средняя температура января составляет –8; –12 С, в июле +22; +24 С.

Растительный покров района разнообразный, включает примерно 225 видов. Растительный покров включает полынь, кустарник, ши, тростник, саксаул, можжевельник, ель.

В пределах района выделяются следующие природно-хозяйственные зоны:

1. высоко-горная зона;
2. горная и межгорная зона;
3. предгорная зона;
4. степная зона.

Почвенный покров горной и высокогорной зоны представлен горными черноземами, горные и межгорная зона черноземы характеризуются интенсивной черной окраской, предгорной зоне, развиты светло-каштановые почвы, почвенный покров степной зоны представлен светлыми сероземы.

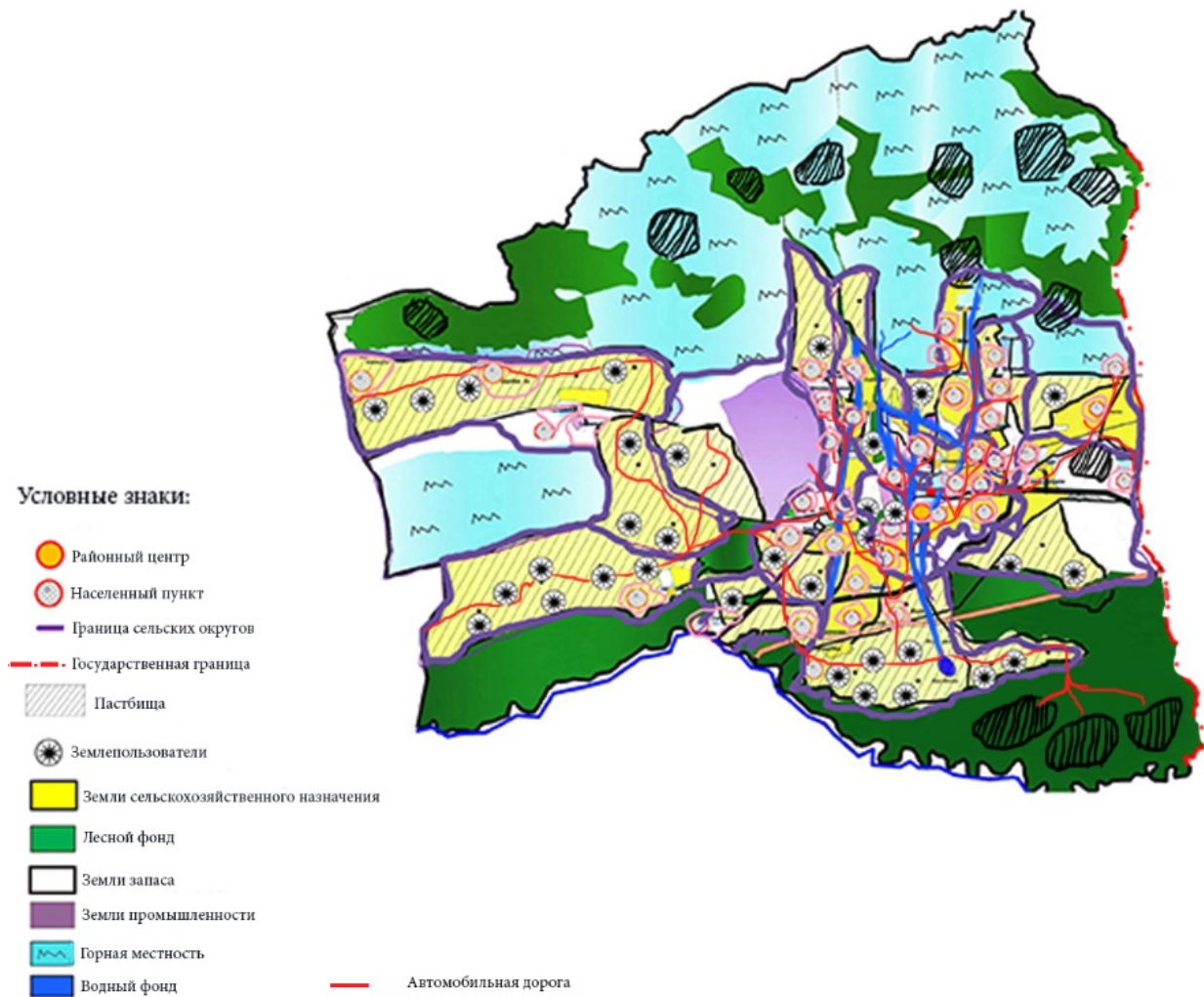
Толщина плодородной почвы 40-50 сантиметров.

В районе действуют 14 ветеринарных пунктов, 14 пунктов для искусственного осеменения крупно рогатого скота, 14 пунктов для

искусственного осеменения мелко рогатого скота, 3 купка овец и 13 типовых скотомогильников.

Приложение 1 к плану по управлению пастбищами и их использованию по Панфиловскому району на 2018-2019 годы





### Схема (карта) расположения пастбищ на территории Панфиловского района в разрезе категорий земель, собственников земельных участков и землепользователей на основании правоустанавливающих документов

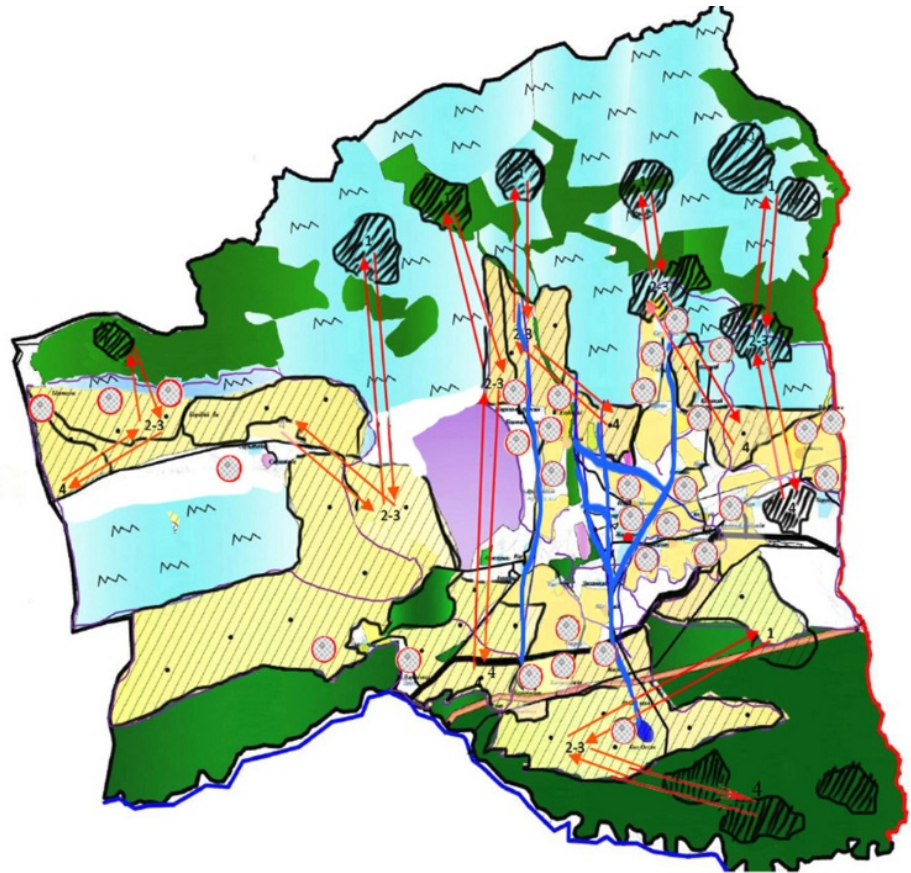


Приложение 2 к плану по управлению пастбищами и их использованию по Панфиловскому району на 2018-2019 годы

### Приемлемые схемы пастбище оборотов

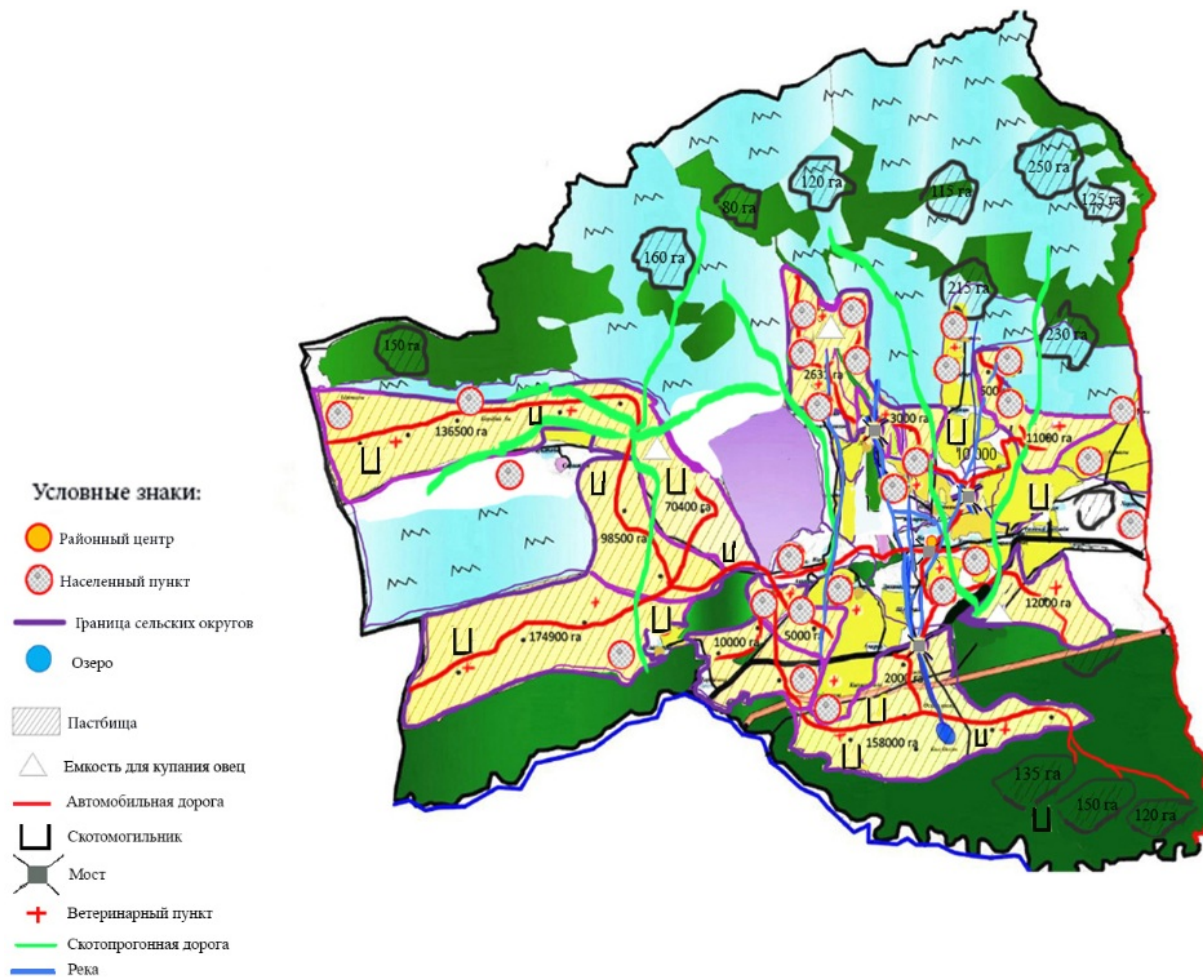
**Условные знаки:**

-  Районный центр
-  Населенный пункт
-  Пастбища
-  Приемлемые схемы пастбищеоборота
- 1 Летнее пастбище
- 2-3 Весеннее - осеннее пастбище
- 4 Зимнее пастбище



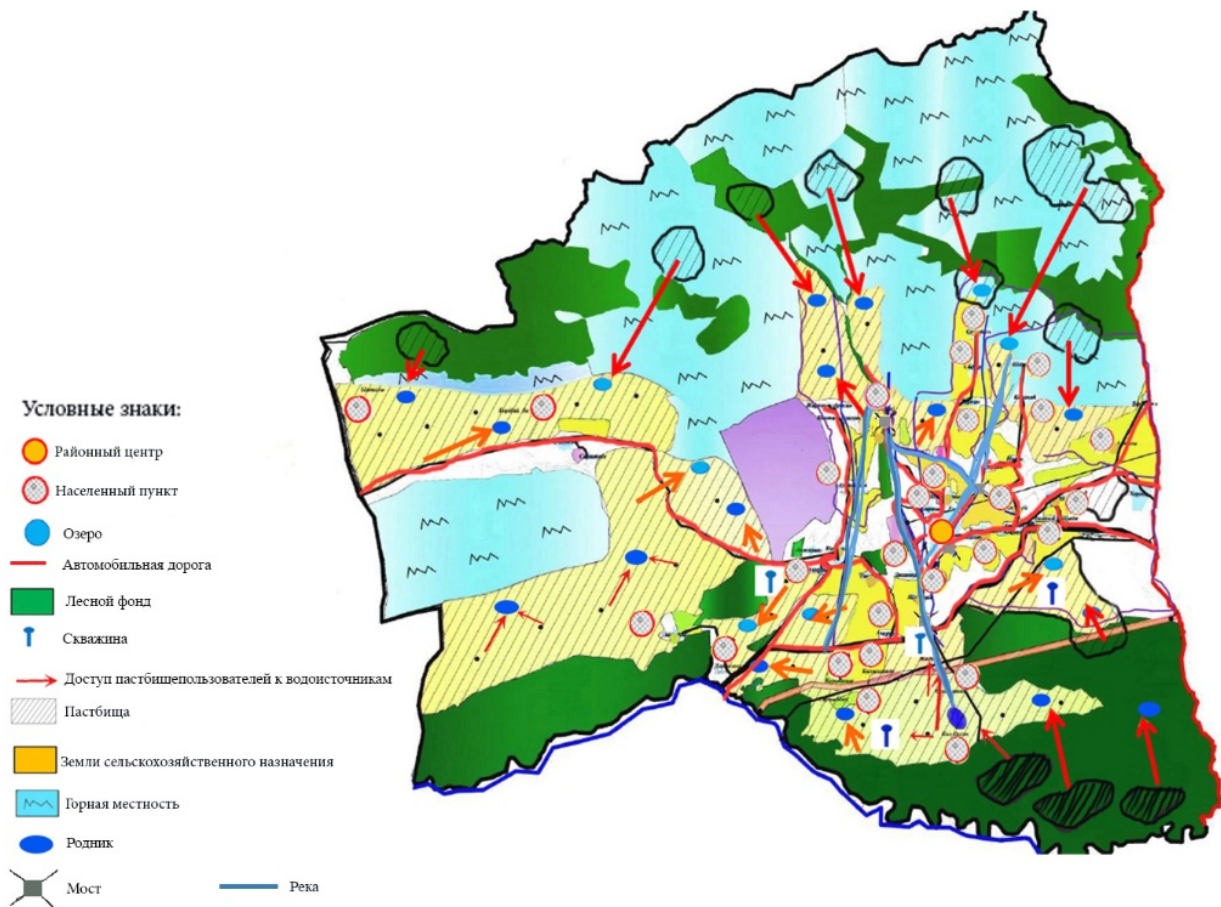
Приложение 3 к плану по управлению  
пастбищами и их использованию по  
Панфиловскому району на 2018-2019 годы

**Карта с обозначением внешних и внутренних границ и площадей пастбищ  
, в том числе сезонных, объектов пастбищной инфраструктуры**



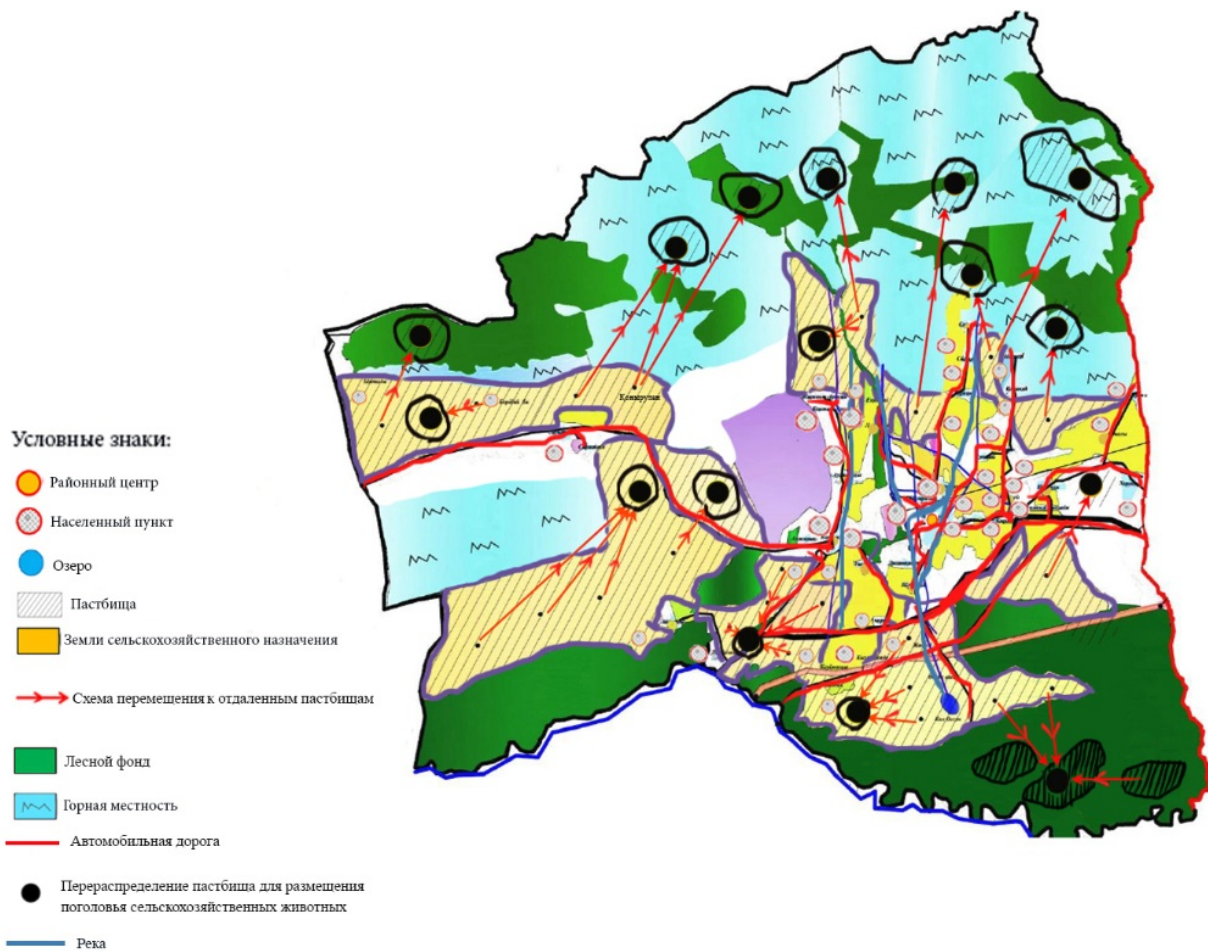
Приложение 4 к плану по управлению пастбищами и их использованию по Панфиловскому району на 2018-2019 годы

**Схема доступа пастбище пользователей к водоисточникам (озерам, рекам, прудам, копаням, оросительным или обводительным каналам, трубчатых или шахтным) составленную согласно норме потребления воды**



Приложение 5 к плану по управлению пастбищами и их использованию по Панфиловскому району на 2018-2019 годы

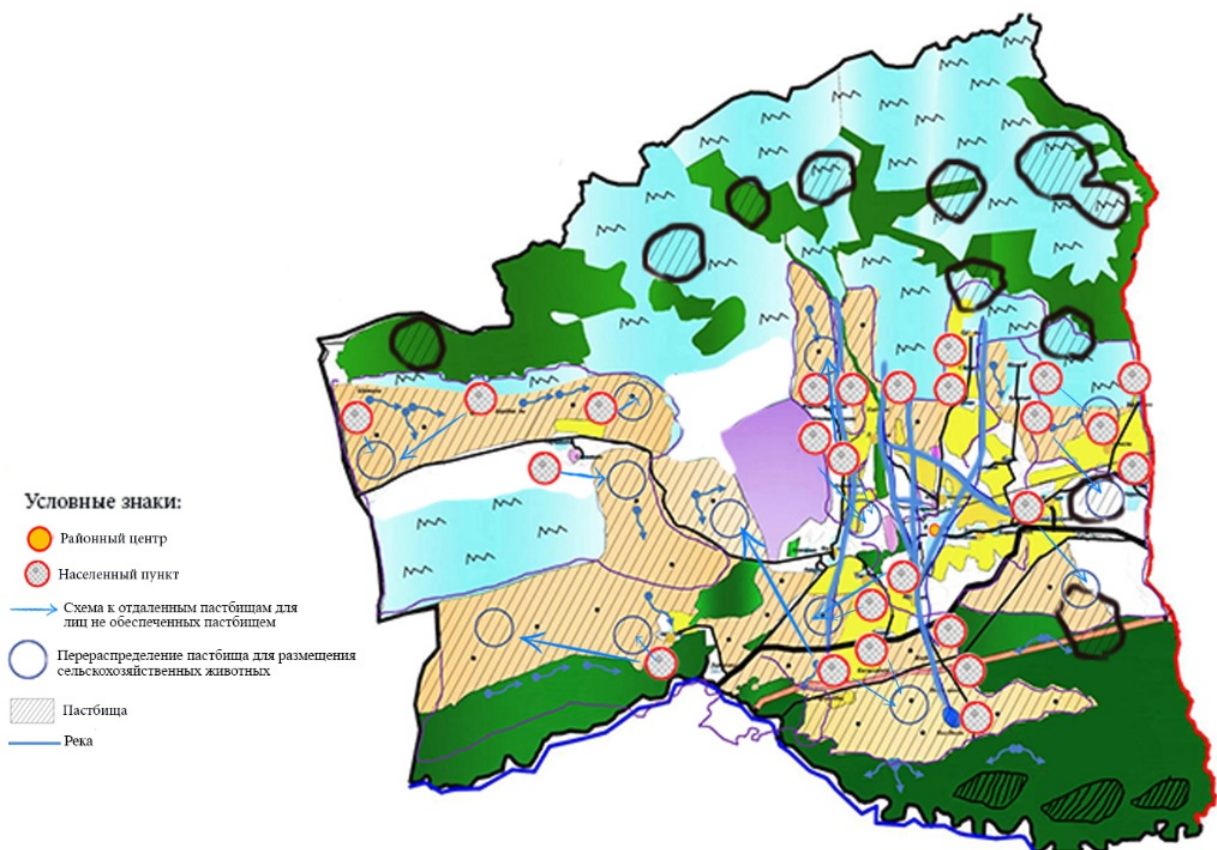
**Схема размещения поголовья сельскохозяйственных животных на отгонных пастбищах физических и (или) юридических лиц, не обеспеченных пастбищами, расположенными при селе, сельском округе**



Приложение 6 к плану по управлению пастбищами и их использованию по Панфиловскому району на 2018-2019 годы

**Схема размещения поголовья сельскохозяйственных животных на отгонных пастбищах физических и (или) юридических лиц, не обеспеченных пастбищами, расположенными при селе, сельском округе**





Приложение 7 к плану по управлению пастбищами и их использованию по Панфиловскому району на 2018-2019 годы

**Календарный график по использованию пастбищ, определяющие сезонные маршруты выпаса и отгона сельскохозяйственных животных**

№	Наименование	Период отгона животных на отдаленные пастбища	Период отгона животных с отдаленных пастбищ	Примечание
1	Айдарлинский сельский округ	первая половина апреля	вторая декада октября	
2	Бирликский сельский округ	первая половина апреля	вторая декада октября	
3	Баскунчинский сельский округ	первая половина апреля	вторая декада октября	
4	Коктальский сельский округ	первая половина апреля	вторая декада октября	
5	Конуроленский сельский округ	первая половина апреля	вторая декада октября	
6	Улкенагашский сельский округ	первая половина апреля	вторая декада октября	
7	Улкеншыганский сельский округ	первая половина апреля	вторая декада октября	

8	Пенжимский сельский округ	первая половина апреля	вторая декада октября	
9	Талдынский сельский округ	первая половина апреля	вторая декада октября	
10	Сарыбельский сельский округ	первая половина апреля	вторая декада октября	
11	Ушаральский сельский округ	первая половина апреля	вторая декада октября	
12	Шолакайский сельский округ	первая половина апреля	вторая декада октября	
13	Жаркентский городской округ	первая половина апреля	вторая декада октября	
14	Жаскентский сельский округ	первая половина апреля	вторая декада октября	

© 2012. РГП на ПХВ «Институт законодательства и правовой информации Республики Казахстан»  
Министерства юстиции Республики Казахстан