

Об утверждении Плана по управлению пастбищами и их использованию по Сарканскому району на 2018-2019 годы

Утративший силу

Решение Сарканского районного маслихата Алматинской области от 16 мая 2018 года № 39-168. Зарегистрировано Департаментом юстиции Алматинской области 29 мая 2018 года № 4729. Утратило силу решением Сарканского районного маслихата Алматинской области от 07 декабря 2018 года № 51-213

Сноска. Утратило силу решением Сарканского районного маслихата Алматинской области 07.12.2018 № 51-213 (вводится в действие со дня его первого официального опубликования).

В соответствии с подпунктом 1) статьи 8 Закона Республики Казахстан от 20 февраля 2017 года "О пастбищах", Сарканский районный маслихат РЕШИЛ:

1. Утвердить План по управлению пастбищами и их использованию по Сарканскому району на 2018-2019 годы согласно приложению к настоящему решению.

2. Контроль за исполнением настоящего решения возложить на постоянную комиссию Сарканского районного маслихата "По вопросам полномочия депутатов, законности, охраны правопорядка, социальной политики, взаимодействия с молодежными и общественными объединениями".

3. Настоящее решение вступает в силу со дня государственной регистрации в органах юстиции и вводится в действие по истечении десяти календарных дней после дня его первого официального опубликования.

*Председатель сессии
Сарканского районного
маслихата
Секретарь Сарканского
районного маслихата*

Ж. Игиман

К. Абдрахманов

Приложение к решению Сарканского районного маслихата от 16 мая 2018 года № 39-168 "Об утверждении Плана по управлению пастбищами и их использованию по Сарканскому району на 2018-2019 годы"

План по управлению пастбищами и их использованию по Сарканскому району на 2018-2019 годы

Настоящий План по управлению пастбищами и их использованию по Сарканскому району на 2018-2019 годы (далее – План) разработан в соответствии с Законом Республики Казахстан от 20 февраля 2017 года "О пастбищах", приказом Заместителя Премьер-Министра Республики Казахстан – Министра сельского хозяйства Республики Казахстан от 24 апреля 2017 года № 173 "Об утверждении Правил рационального использования пастбищ" (зарегистрирован в Реестре государственной регистрации нормативных правовых актов № 15090), приказом Министра сельского хозяйства Республики Казахстан от 14 апреля 2015 года № 3-3/332 "Об утверждении предельно допустимой нормы нагрузки на общую площадь пастбищ" (зарегистрирован в Реестре государственной регистрации нормативных правовых актов № 11064).

План принимается в целях рационального использования пастбищ, устойчивого обеспечения потребности в кормах и предотвращения процессов деградации пастбищ.

План содержит:

1. схему (карту) расположения пастбищ на территории административно-территориальной единицы в разрезе категории земель, собственников земельных участков и землепользователей на основании правоустанавливающих документов, согласно приложению 1 к настоящему Плану;

2. приемлемую схему пастбищеоборотов, согласно приложению 2 к настоящему Плану;

3. карту с обозначением внешних и внутренних границ и площадей пастбищ, в том числе сезонных, объектов пастбищной инфраструктуры, согласно приложению 3 к настоящему Плану;

4. схему доступа пастбищепользователей к водоисточникам (озерам, рекам, прудам, копаням, оросительным или обводительным каналам, трубчатым или шахтным колодцам), составленную согласно норме потребления воды, согласно приложению 4 к настоящему Плану;

5. схему перераспределения пастбищ для размещения поголовья сельскохозяйственных животных физических и (или) юридических лиц, у которых отсутствуют пастбища, и перемещения его на предоставляемые пастбища, согласно 5 к настоящему Плану;

6. схему размещения поголовья сельскохозяйственных животных на отгонных пастбищах физических и (или) юридических лиц, не обеспеченных пастбищами, расположенными при городе районного значения, селе, сельском округе, согласно приложению 6 к настоящему Плану;

7. календарный график по использованию пастбищ, устанавливающий сезонные маршруты выпаса и передвижения сельскохозяйственных животных, согласно приложению 7 к настоящему Плану.

План принят с учетом сведений о состоянии геоботанического обследования пастбищ, сведений о ветеринарно-санитарных объектах, данных о численности поголовья сельскохозяйственных животных с указанием их владельцев-пастбищепользователей, физических и (или) юридических лиц, данных о количестве гуртов, отар, табунов, сформированных по видам и половозрастным группам сельскохозяйственных животных, сведений о формировании поголовья сельскохозяйственных животных для выпаса на отгонных пастбищах, особенностей выпаса сельскохозяйственных животных на культурных и аридных пастбищах.

Административно-территориальное деление района состоит из 12 сельских округов, 36 сельских населенных пунктов. Административный центр город Саркан.

Сарканский район расположен в восточной части Алматинской области и граничит: на юго-западе Аксуским районом, на востоке и юго-востоке с Алакольским районом.

Климат резкоконтинентальный, зима сравнительно холодная, лето жаркое. В январе среднегодовая температура воздуха $-14,9$ °С, в июле $+22,5$ °С. Среднегодовой размер осадков – 300 мм.

Общая площадь земель Сарканского района 2440409 гектар, из них пастбищные земли 1703769 гектар (далее – га).

По категориям земли подразделяется на:

земли сельскохозяйственного назначения 495039,65 га;

земли населенных пунктов 55956,20 га;

земли промышленности, транспорта, связи, обороны, национальной безопасности и иного не сельскохозяйственного назначения 8676,42 га;

земли лесного фонда 38893 га;

земли водного фонда 409 га;

земли запаса 1689037,73 га.

На территории района в основном распространены полынь, ель, сорго, тростники, кустарники.

Насчитывается примерно 87 видов широко распространенных цветковых растений, относящихся к 21 семействам и 66 родам. Наибольшее распространение получили три семейства: злаковые, сложноцветные и полевые.

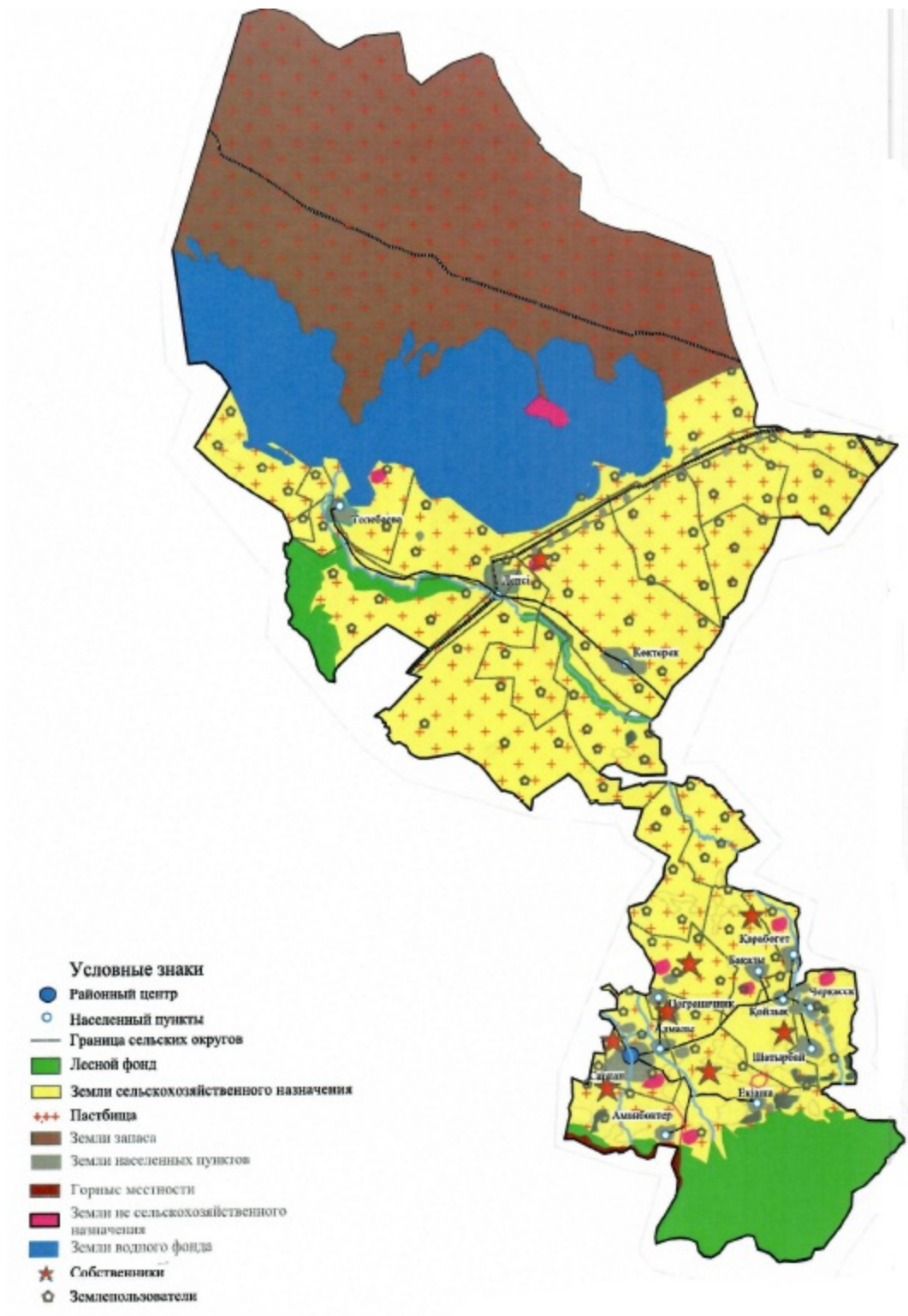
Средняя урожайность пастбищных угодий составляет 305 центнер/га.

Фонд кормов пастбищ используется в пастбищной период продолжительностью 180-200 дней.

В Сарканском районе действует 50 ветеринарно-санитарных объектов из них: 18 скотомогильников, 13 ветеринарных пунктов, 6 убойных площадок, 13 пунктов искусственного осеменения.

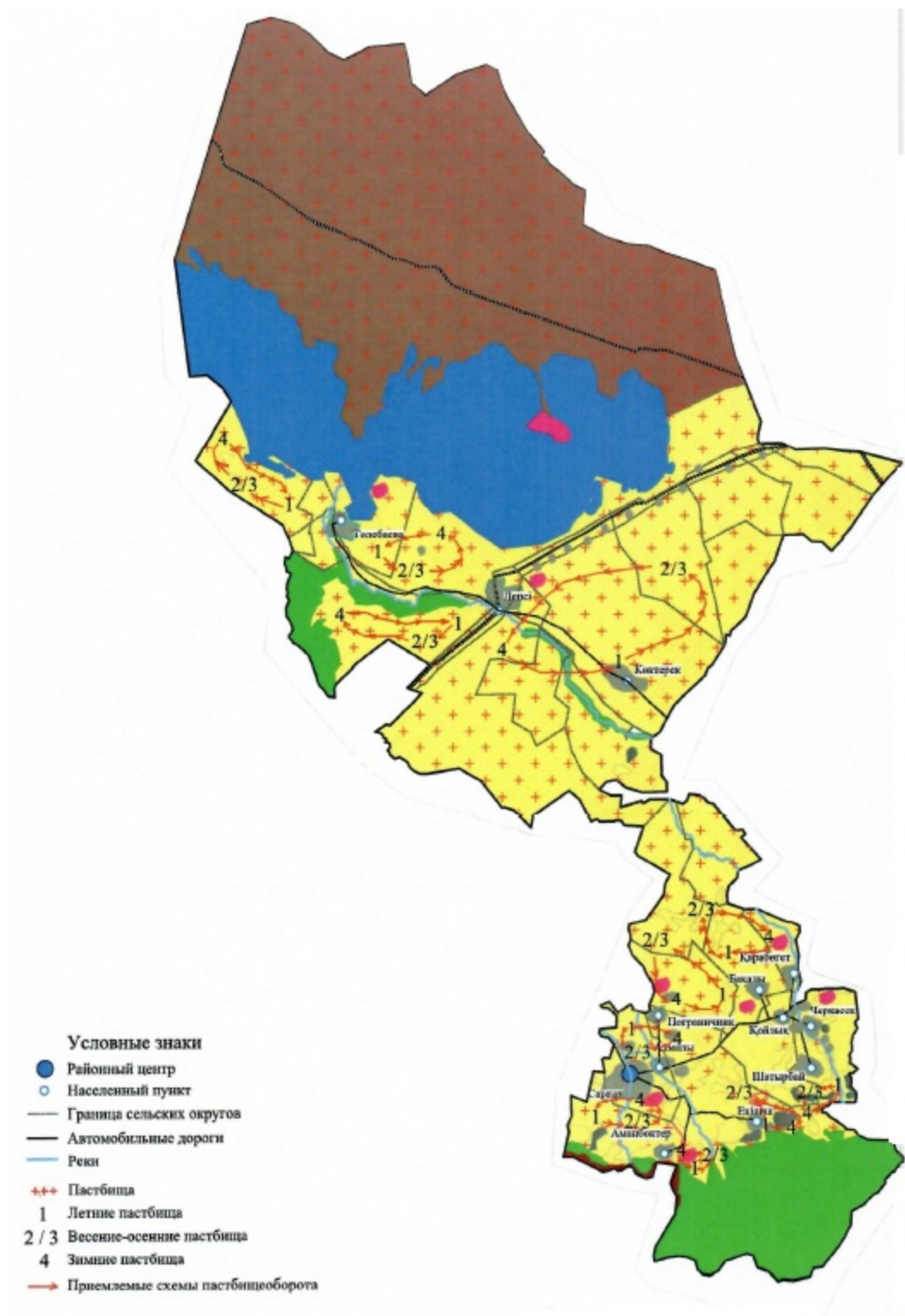
Приложение 1 к Плану по управлению
пастбищами и их использованию по
Сарканскому району на 2018-2019 годы

**Схема (карта) расположения пастбищ на территории
административно-территориальной единицы в разрезе категорий земель,
собственников земельных участков и землепользователей на основании
правоустанавливающих документов**



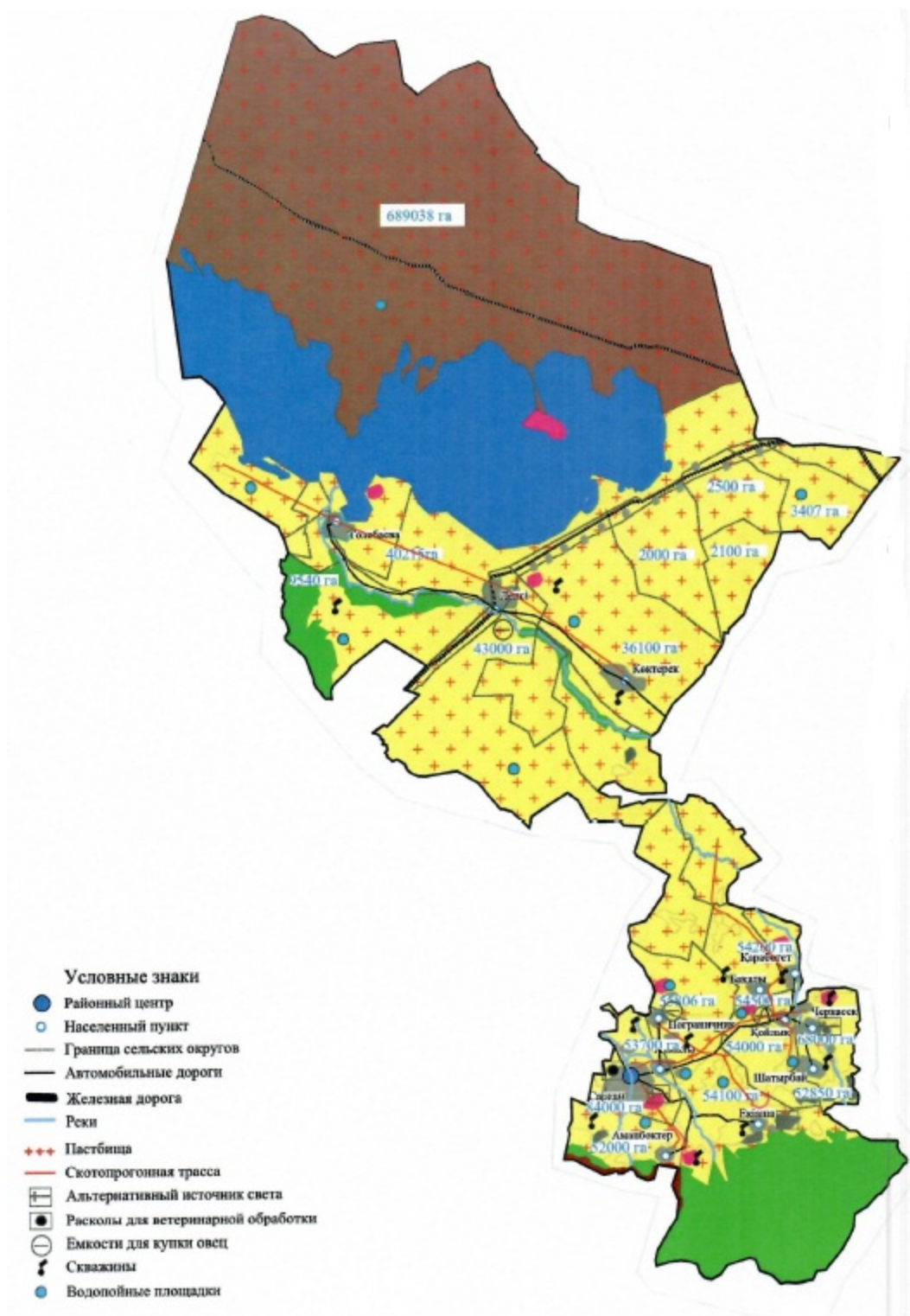
Приложение 2 к Плану по управлению пастбищами и их использованию по Сарканскому району на 2018-2019 годы

Приемлемые схемы пастбищеоборотов



Приложение 3 к Плану по управлению пастбищами и их использованию по Сарканскому району на 2018-2019 годы

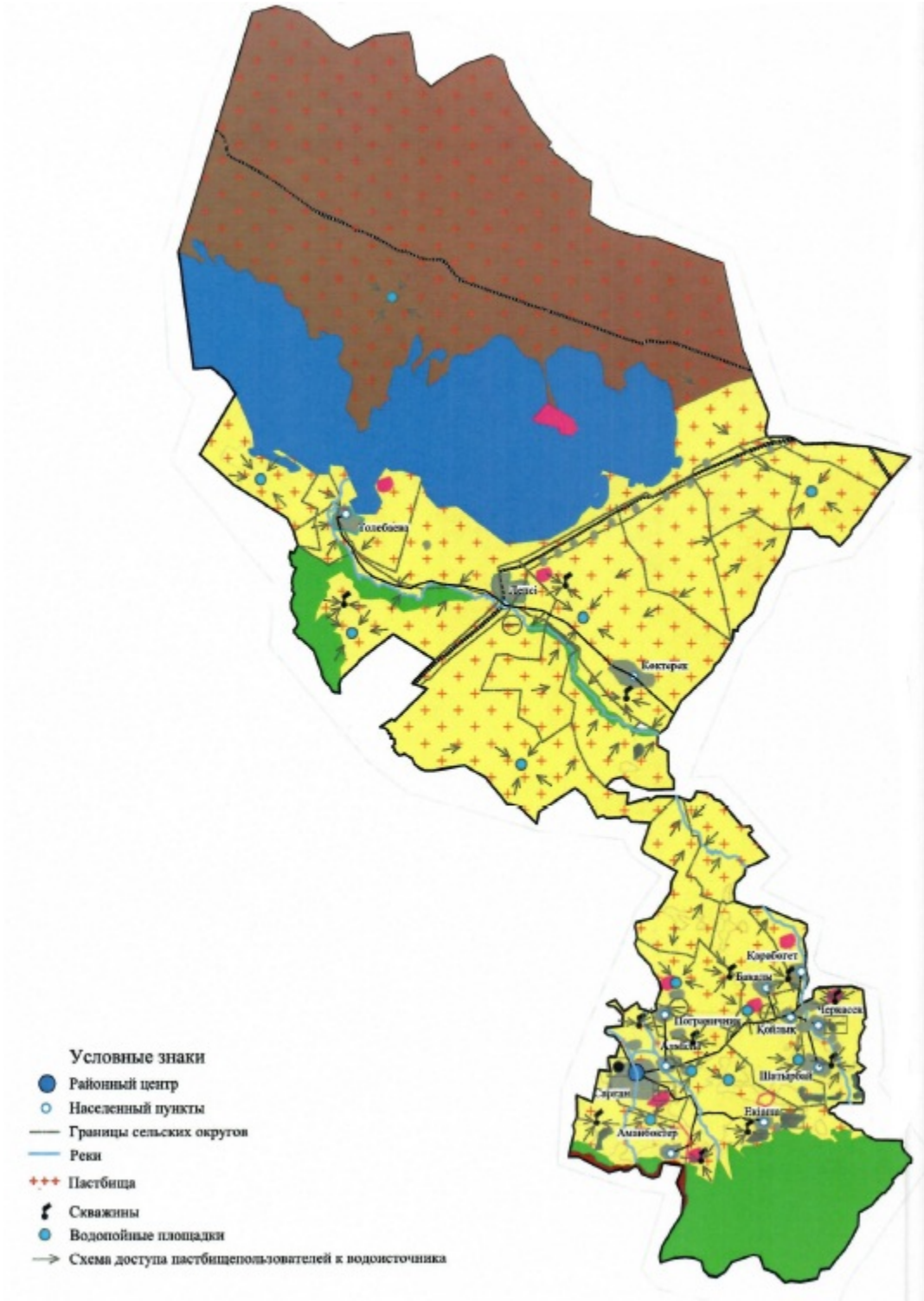
Карта с обозначением внешних и внутренних границ и площадей пастбищ , в том числе сезонных объектов пастбищной инфраструктуры



Приложение 4 к Плану по управлению пастбищами и их использованию по Сарканскому району на 2018-2019 годы

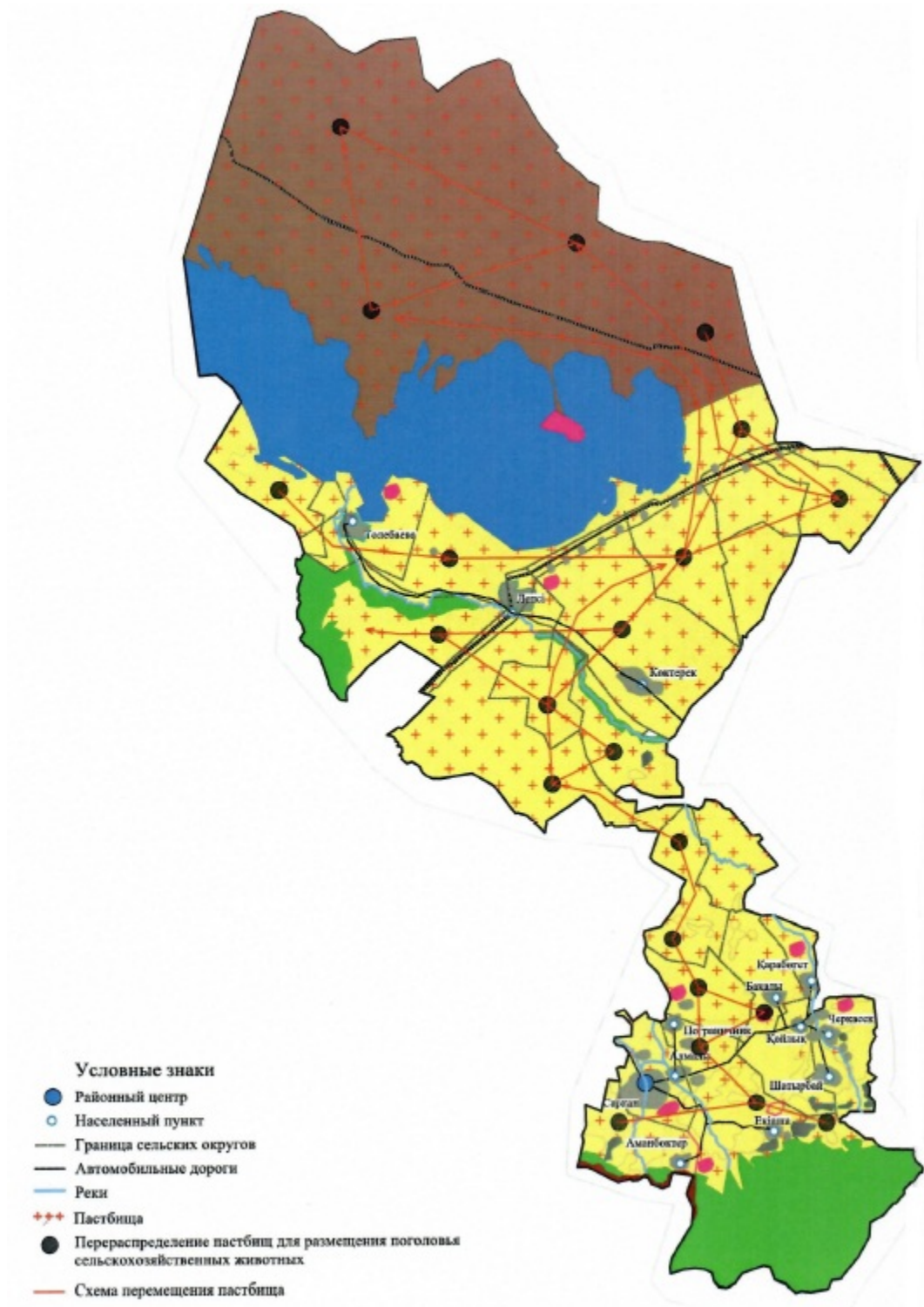
Схема доступа пастбищепользователей к водоисточникам (озерам, рекам, прудам, копаням, оросительным или обводнительным каналам,

трубчатым или шахтным колодцам) составленную согласно норме потребления воды

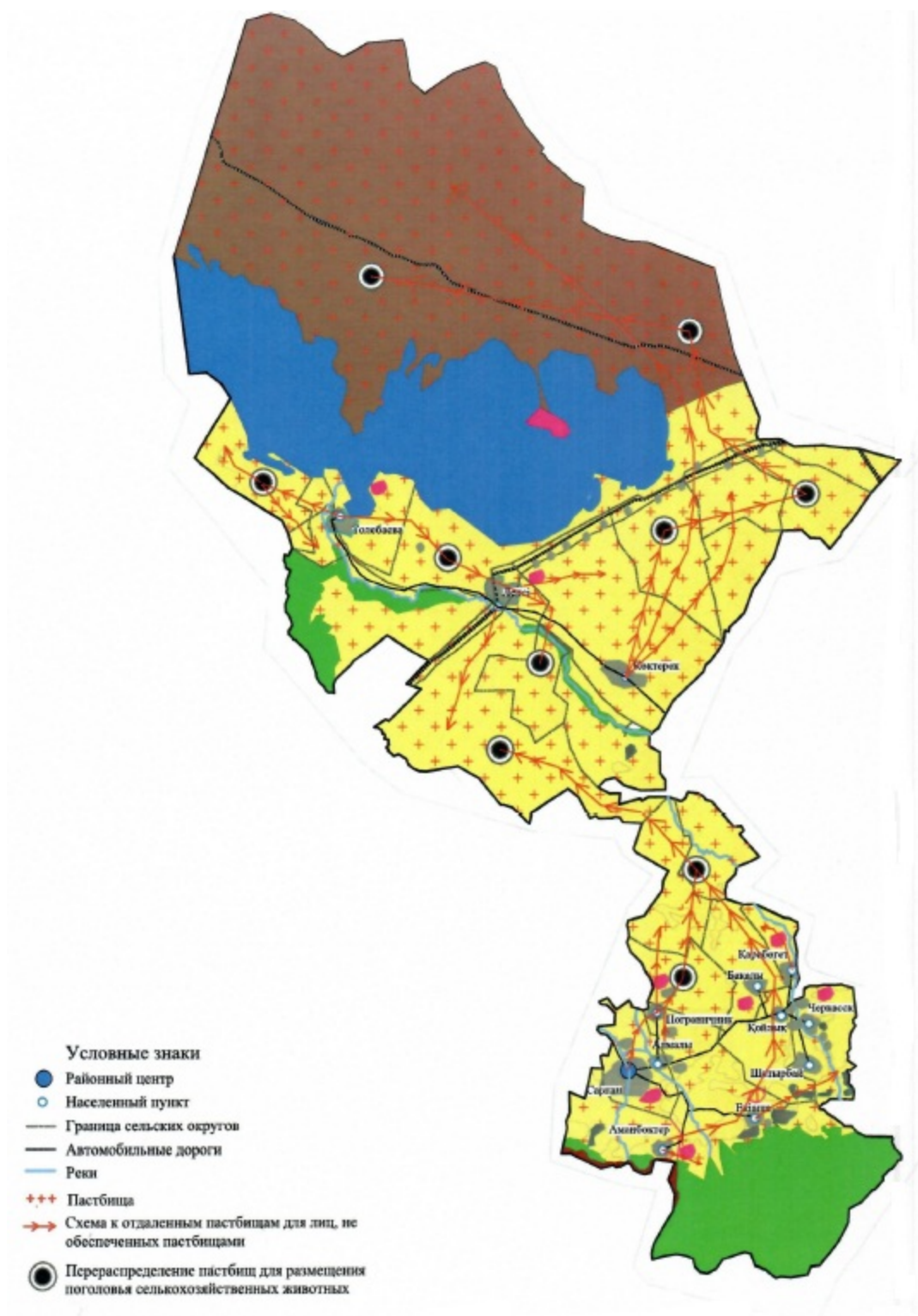


Приложение 5 к Плану по управлению пастбищами и их использованию по Сарканскому району на 2018-2019 годы

Схема перераспределения пастбищ для размещения поголовья сельскохозяйственных животных физических и (или) юридических лиц, у которых отсутствуют пастбища, и перемещения его на предоставляемые пастбища



**Схема размещения поголовья сельскохозяйственных животных на
отгонных пастбищах физических и (или) юридических лиц, не
обеспеченных пастбищами, расположенными при городе районного
значения, селе, сельском округе**



Приложение 7 к Плану по управлению пастбищами и их использованию по Сарканскому району на 2018-2019 года

Календарный график по использованию пастбищ, устанавливающий сезонные маршруты выпаса и передвижения сельскохозяйственных животных

Годы	Сроки перегона скота на пастбища и возврата скота из пастбищ			
	Весна	Лето	Осень	Зима
2018	I декада марта II декада мая	II декада м а я II декада октября	II декада октября III декада ноября	III декада ноября I декада марта
2019	I декада марта II декада мая	II декада м а я II декада октября	II декада октября III декада ноября	III декада ноября I декада марта

© 2012. РГП на ПХВ «Институт законодательства и правовой информации Республики Казахстан»
Министерства юстиции Республики Казахстан