

## **Об утверждении Плана по управлению пастбищами и их использованию по городу Темиртау на 2018-2019 годы**

С истёкшим сроком

Решение Темиртауского городского маслихата Карагандинской области от 26 июня 2018 года № 27/5. Зарегистрировано Департаментом юстиции Карагандинской области 12 июля 2018 года № 4872. Прекращено действие в связи с истечением срока

В соответствии с Законом Республики Казахстан от 23 января 2001 года "О местном государственном управлении и самоуправлении в Республике Казахстан", Законом Республики Казахстан от 20 февраля 2017 года "О пастбищах", в целях рационального использования пастбищ и повышения продуктивности животноводства на территории города Темиртау, Темиртауский городской маслихат РЕШИЛ:

1. Утвердить прилагаемый План по управлению пастбищами и их использованию по городу Темиртау на 2018-2019 годы.

2. Настоящее решение вводится в действие по истечении десяти календарных дней после дня его первого официального опубликования.

*Председатель сессии*

*Секретарь маслихата*

*А. Абишев*

*А. Ломакин*

Утвержден решением  
27 сессии Темиртауского  
городского маслихата  
от 26 июня 2018 года № 27/5

## **План по управлению пастбищами и их использованию по городу Темиртау на 2018-2019 годы**

### **Глава 1. Введение**

1. Настоящий План по управлению пастбищами и их использованию по городу Темиртау на 2018 - 2019 годы разработан в соответствии с Законом Республики Казахстан от 20 февраля 2017 года "О пастбищах", в целях рационального использования пастбищ, устойчивого обеспечения потребности в кормах и предотвращения процессов деградации пастбищ.

2. Для разработки Плана использована следующая информация:

отчет по геоботаническому обследованию земель города Темиртау Карагандинской области, полученный от Департамента земельного кадастра и технического обследования недвижимости – филиал некоммерческого акционерного общества " Государственная корпорация "Правительство для граждан" по Карагандинской области

сведения о ветеринарно - санитарных объектах, предоставленные государственным учреждением "Отдел ветеринарии города Темиртау";

данные о численности поголовья сельскохозяйственных животных, представленные государственным учреждением "Отдел ветеринарии города Темиртау";

данные о количестве гуртов, отар, табунов, представленные государственным учреждением "Отдел ветеринарии города Темиртау";

иные данные, предоставленные государственными органами, физическими и (или) юридическими лицами.

3. Учитывая индустриальную направленность города Темиртау, потенциал сельского хозяйства не велик и не позволяет обеспечить потребности города. Продукция, как животноводства, так и растениеводства в основном производится личными подсобными хозяйствами.

4. На административной территории города не имеется достаточного количества земель, пригодных для использования в качестве сельскохозяйственных угодий, кроме того, интенсивное развитие промышленности отвлекает трудовые ресурсы, обеспечивая занятость населения.

5. Рациональное использование земель сельскохозяйственного назначения - обеспечение собственниками земельных участков и землепользователями в процессе производства сельскохозяйственной продукции эффективного использования земельных ресурсов включающее недопущение существенного снижения плодородия почв и мелиоративного состояния земель, оптимальное использование земли в целях получения необходимых показателей продуктивности.

6. Для пастбищепользователей эффективное использование пастбищ без их деградации является главной задачей.

7. В связи с этим, разработан План по управлению пастбищами и их использованию на 2018-2019 годы, схемы пастбищеоборотов для сельскохозяйственных формирований и населения, что позволит обеспечить потребность в кормах и предотвратить процесс деградации пастбищ.

## **Глава 2. Общие сведения**

8. Город Темиртау расположен на левом берегу реки Нуры, в 35 км к северо-западу от Караганды, в северо-западной части Карагандинской области, в зоне сухих степей, под 50° северной широты и 73° восточной долготы.

Территория, на которой расположен город, представляет холмистую местность с общим уклоном на север – в сторону водохранилища. С южной стороны город окружён грядой высоких сопок, с севера – водохранилищем, с востока город замыкает Карагандинский металлургический комбинат.

9. Общая площадь земель города Темиртау по состоянию на 1 января 2018 года составляет 30245 га, общая площадь земель сельскохозяйственного использования

составляет 2505 га, в том числе сельскохозяйственных угодий 1795 га. Общая площадь садоводческих обществ и товариществ составляет 2257 га. Площадь, занимаемая крестьянскими (фермерскими) хозяйствами составляет 245,74 га, в том числе сельскохозяйственные угодья 223,33 га. Площадь сельскохозяйственных юридических лиц составляет 3 га, в том числе сельскохозяйственные угодья 1,36 га.

10. На административной территории города насчитывается 160 – домашних хозяйств, с численностью крупного и мелкого скота 5309 штук. Зарегистрировано 1 крестьянское хозяйство.

11. Содержание скота в основном полустойловое. Пастбищный период начинается в конце апреля - начале мая и заканчивается в конце октября - начале ноября. Зимнее содержание скота стойловое. Корма на стойловый период частично заготавливаются с природных сенокосов, с участков коренного улучшения.

### **Глава 3. Климат**

12. Территория города Темиртау находится в зоне сухих степей, климат резко континентальный. Зима холодная, лето жаркое и сухое. Здесь выделяются четыре климатических района: умеренно-прохладный, умеренно-теплый, мелкосопочно-засушливый, умеренно-тепло-засушливый. Среднегодовые осадки — 332 мм. Среднегодовая влажность воздуха — 65 %. Среднегодовая скорость ветра — 3,8 м/с.

13. Среднегодовая температура воздуха (многолетняя) составляет +2,6°C. Средняя температура за вегетационный период составляет +14,9°C. Самый теплый месяц июль, средняя температура 17,8°. Жаркое лето характеризуется обилием солнечного света и тепла с малым количеством атмосферных осадков.

### **Глава 4. Рельеф**

14. Территория пастбищных участков города Темиртау расположена в зоне сухих степей, где зональными почвами являются темно-каштановые почвы.

В целом, рельеф пастбищных участков прилегает к слабоволнистой равнине, местами с незначительными понижениями. Почвы в основном представлены каштановыми среднемошными и лугово-каштановыми, а также реже встречаются солонцы-каштановые.

15. Рельеф земель города Темиртау представлен в основном двумя видами:

- 1) слабоволнистые равнины;
- 2) понижения.

### **Глава 5. Растительность**

16. Территория земель города Темиртау по характеру растительного покрова относится к зоне сухих степей. Ландшафтными растениями являются – типчак, ковыль Лессинга и полынь кустарниковая с Лерховской.

Естественная растительность территории довольно однообразна и представлена главным образом степными дерновинными злаками (ксерофиты) с примесью степного разнотравья и полыней.

17. Условия достаточные для развития пастбищных растений пригодных к выпасу скота. Рядом с участками №1 и №3 расположены воды Самаркандского водохранилища, где увлажнение наряду с атмосферным также и грунтовое.

Растительность на данных участках отличается более разнообразным флористическим составом. Участки №2 и №4 расположены на слобоволнистой равнине, местами с понижениями. Почвы на участках в основном преобладают темно-каштановые и реже лугово-каштановые по понижениям.

18. В травостое преобладают следующие виды растений: полынь Лерха, овсяница бороздчатая, ковыль Лессинга, вейник наземный, лебеда бородавчатая, полынь кустарниковая, солерос европейский и другие виды.

## **Глава 6. Гидрография, гидрология и обводненность**

19. В целях обеспечения населения города и объектов промышленности водой построен крупный водоканал Иртыш-Караганда, создано искусственное озеро - водохранилище Самаркандское.

20. Подземные воды на административной территории города преимущественно трещинные, формируются повсеместно. Источником их питания являются атмосферные осадки, а также талые воды ледников и снежников.

21. По химическому составу грунтовые воды пресные, от мягких до жестких. Для всей территории города характерны два типа режима: гидрогеологический - в долинах рек, и склоновый - на остальной части. Направление движения подземных вод совпадает с уклоном поверхности. В равных частях подземные воды теряют скорость и довольно близко подходят к земной поверхности.

22. Основное сельскохозяйственное водоснабжение базируется на поверхностных водах, а питьевое водоснабжение организовано за счет канала Иртыш-Караганда.

23. Наличие достаточного количества водных источников обеспечивают полную обводненность пастбищных угодий.

## **Глава 7. Геоботаника**

24. Согласно геоботаническому обследованию сельскохозяйственных угодий, пастбища по городу характеризуются в основном темно - каштановыми, темно -

каштановыми среднемогчными, лугово - каштановыми и солонцы каштановыми почвами.

25. Административная территория города Темиртау расположена в зоне сухих степей и относится к Центрально - Казахстанской провинции.

26. Разнообразный рельеф и вследствие этого весьма неравномерное распределение выпадающих осадков, а также большая пестрота почвообразующих пород обуславливают довольно большое разнообразие почв.

27. Систематический список почв, встречающихся на территории города Темиртау, представляется согласно приложению 1.

## **Глава 8. Почвы**

28. Самыми распространенными почвами сельхоз угодий являются темно-каштановые почвы, их многочисленные разновидности, различающиеся по мощности гумусового горизонта, содержанию гумуса, по содержанию элементов питания (азота, фосфора, калия), по степени развития солонцового процесса, по глубине залегания различных по химизму солей, по количеству и глубине залегания карбонатов, гипса, по механическому составу, степени скелетности и каменистости.

29. В условиях повышенного увлажнения, являющегося следствием стекания воды с окружающих склонов или близкого залегания грунтовых вод, в неглубоких депрессиях и приозерных понижениях развивается луговая злаково - разнотравная растительность, под которой формируются почвы гидроморфного и полугидроморфного ряда, разной степени солонцеватости и засоления. Это лугово - каштановые, луговые и лугово - болотные почвы. Данные почвы имеют более темно - окрашенный, более выраженный верхний гумусовый горизонт, содержание гумуса, как правило, значительно превышает содержание его в автоморфных темно - каштановых почвах. Часто эти почвы залегают в комплексе с луговыми или лугово - каштановыми солонцами, иногда в комплексе с солончаками луговыми или типичными.

## **Глава 9. Состояние земельного фонда города и его использование**

### **Параграф 1. Распределение земельного фонда по категориям земель**

30. По данным земельного учета на 1 января 2018 года площадь, закрепленная за городом, составляет 30245 гектара. В зависимости от целевого назначения весь земельный фонд города распределяется по категориям согласно приложению 2.

31. Из таблицы следует, что земли сельскохозяйственного использования составляют 8,2%, земли населенных пунктов занимают 33,9% территории города, на долю земель лесного фонда приходится 17,4%, земли водного фонда составляют 29% территории города.

32. Земли сельскохозяйственного использования составляют 2505 гектара. Практически все земли сельскохозяйственного использования находятся в частной собственности, а также в временном возмездном долгосрочном землепользовании физических лиц и негосударственных юридических лиц.

33. Из земель сельскохозяйственного использования 9,9 % (248 га из них 3 га юридическое лицо) земли для ведения крестьянских хозяйств, 90,1 % (2257 гектар) для садоводства и дачного строительства.

34. Земли лесного фонда занимают 5252 гектаров используются для обслуживания лесных массивов.

35. Земли водного фонда занимают площадь 8771 гектара. Водный фонд представлен Самаркандским водохранилищем, водные запасы которых частично используются для технических нужд, орошения земель.

36. Почти все земли, пригодные для сельскохозяйственного использования, закреплены за землепользователями.

## **Параграф 2. Использование территории населенных пунктов**

37. Общая площадь земель населенных пунктов составляет 10195 гектара, в том числе сельскохозяйственные угодья - 4608 гектар, под постройками находится 417 гектаров, под искусственными водоемами – 1,0 гектара, под реками и ручьями – 155 га, кустарники и прочие угодья составляют 2108 гектара.

38. Расчет потребности в пастбищах проводится согласно норм нагрузки в соответствии с Приказом Министра сельского хозяйства Республики Казахстан от 14 апреля 2015 года № 3 - 3/332 "Об утверждении предельно допустимой нормы нагрузки на общую площадь пастбищ" (зарегистрирован в реестре государственной регистрации нормативных правовых актов №11064), на основании материалов геоботанических обследований.

## **Глава 10. План по управлению пастбищами и их использованию**

39. План по управлению пастбищами и их использованию включает:

систематический список почв, встречающихся на территории города Темиртау представлен согласно приложению 1;

таблица земельного фонда по категориям земель представлен согласно приложению 2;

схема расположения пастбищ на территории административно-территориальной единицы в разрезе категорий земель, собственников земельных участков и землепользователей на основании правоустанавливающих документов, карта с обозначением внешних и внутренних границ и площадей пастбищ, в том числе сезонных, объектов пастбищной инфраструктуры, схема доступа

пастбищепользователей к водным источникам, схема перераспределения пастбищ для размещения поголовья сельскохозяйственных животных физических и (или) юридических лиц, у которых отсутствуют пастбища, и перемещения его на предоставляемые пастбища представлены согласно приложению 3;

календарный график по использованию пастбищ, устанавливающий сезонные маршруты выпаса и передвижения сельскохозяйственных животных представлен согласно приложению 4;

информация о ветеринарно - санитарных объектах представлена согласно приложению 5;

информация по численности поголовья сельскохозяйственных животных представлена согласно приложению 6;

данные о количестве гуртов, отар, табунов, сформированных по видам сельскохозяйственных животных представлены согласно приложению 7;

схема пастбищеоборотов города Темиртау представлена согласно приложению 8.

40. С учетом вышеприведенных материалов, необходимо отметить, что недостаточностью пастбищных земель во дворах населения содержатся более тысячи животных и скот крестьянских хозяйств, соответственно плотность скота в несколько раз превышает размер (норматив), действующий в этом регионе.

41. Кроме этого, в связи с ограниченными площадями пастбищ на территории города проводится информационно-разъяснительная работа с сельхозтоваропроизводителями об имеющихся мерах государственной поддержки бизнеса для возможного развития откормочных хозяйств.

42. При использовании сельскохозяйственных угодий в населенных пунктах необходимо соблюдать пастбищеоборот, что улучшит состояние кормовой базы. Для обеспечения скота пастбищными кормами в летний период поголовье коров и молодняка до 6 месяцев предлагается оставить на выпасе на пастбищах, находящихся вблизи населенных пунктов. Для молодняка старшего возраста и лошадей рекомендуется организовать выпас на более отдаленных пастбищах.

В этой связи, в целях рационального использования земель сельскохозяйственного использования будет проводиться разъяснительная работа с пастбищепользователями об эффективном использовании пастбищ без их деградации.

Приложение 1  
к Плану по управлению  
пастбищами и их  
использованию по городу  
Темиртау на 2018-2019 годы

Шифр по республиканскому систематическому списку	Название почвы
	Темно каштановые почвы
	Темно - каштановые среднемощные почвы

	Лугово-каштановые почвы
	Солонцы каштановые

Преобладающие типы пастбищ:

типчаково – ковылково- лерхиановополынные;

типчаково – лерхиановополынные;

кустарниковопопынно- типчаковые;

кустарниковопопынно- разнотравные;

лерхиановополынно- лебедово-типчаковые;

лебедово-типчаковые;

лебедово-сочносолянковые;

вейниково-ситниковые;

СТИНИКОВЫЕ.

Приложение 2  
к Плану по управлению  
пастбищами и их  
использованию по городу  
Темиртау на 2018-2019 годы

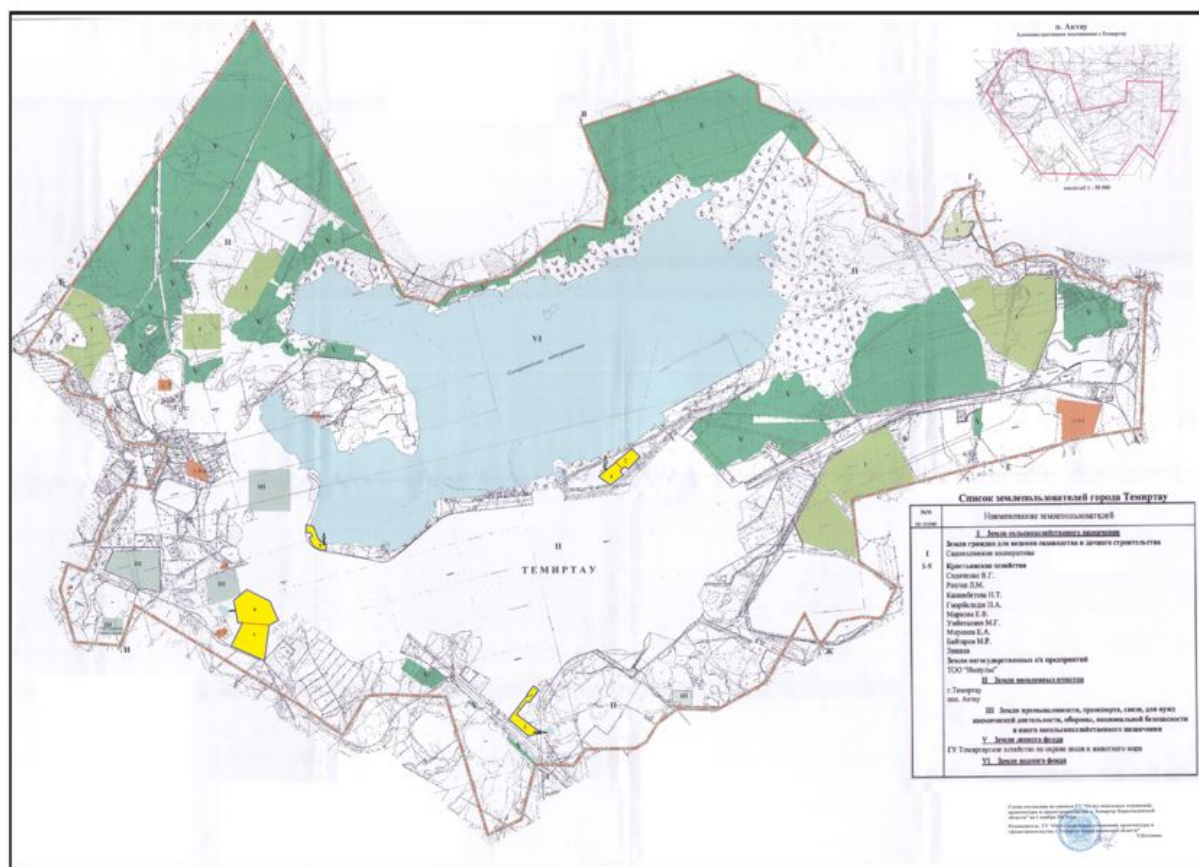
№ п/п	Наименование категории земель	Площадь (гектар)
1	Земли сельскохозяйственного назначения	2505
2	Земли населенных пунктов ( городов, поселков и сельских населенных пунктов)	10267
3	Земли промышленности, транспорта и связи	7045
4	Земли особо охраняемых природных территорий	5
5	Земли лесного фонда	5252
6	Земли водного фонда	8771
7	Земли запаса	0
	Итого земель	33839
	Территория города Темиртау	30245

Приложение 3  
к Плану по управлению  
пастбищами и их  
использованию по городу  
Темиртау на 2018-2019 годы

**Схема расположения пастбищ на территории административно-территориальной единицы в разрезе категорий земель, собственников земельных участков и землепользователей, карта с обозначением внешних и внутренних границ и площадей пастбищ, в том числе сезонных, объектов пастбищной инфраструктурой, схема доступа пастбищепользователей к водным**



источникам, схема перераспределения пастбищ для размещения поголовья сельскохозяйственных животных физических и (или) юридических лиц, у которых отсутствуют пастбища, и перемещения его на предоставляемые пастбища.



## Описание смежеств

От А до Б земли Гагаринского с/о  
От Б до В земли с/о Баймырза  
От В до Г земли с/о им. Г.Мустафина  
От Г до Д земли с/о Тузды  
От Д до Е земли Новоузенского с/о  
От Е до Ж земли Кызылкаинского с/о  
От Ж до З земли Новоузенского с/о  
От З до И земли Кызылкаинского с/о  
От И до А земли Смаркандского с/о

Пастбище

Водоемы

1-2	В районе водохранилище ≈ 27 га, 17 км
3-4	В районе Каршоссе ≈ 47 га
5	В районе вокзала ≈ 14 га
6-7	В районе воинской части ≈ 124 га

## Условные обозначения

**I Земли сельскохозяйственного назначения**  
Земли садоводческих хозяйств

**1** Земли граждан для ведения крестьянских хозяйств

Земли негосударственных юридических лиц

**II Земли населенных пунктов**

**III Земли промышленности, транспорта, связи, для нужд космической деятельности, обороны, национальной безопасности и иного несельскохозяйственного назначения**

V Земли лесного фонда



Направления к водным источникам

Внутренние граница пастбищ

Внешние границ пастбищ

### Приложение 4 к Плану по управлению пастбищами и их использованию по городу Темиртау на 2018-2019 годы

№	Населенный пункт	Начало сезона	Окончание сезона
1	город Темиртау	конец апреля - начало мая	конец октября - начало ноября

### Приложение 5 к Плану по управлению пастбищами и их использованию по городу Темиртау на 2018-2019 годы

№	Регион	Ветеринарная станция	Откормочные площадки	Пункты осеменения	Скотомогильник и
1.	город Темиртау	1	0	0	1

### Приложение 6 к Плану по управлению пастбищами и их использованию по городу Темиртау на 2018-2019 годы

№	Населенный пункт	Крупный рогатый скот	Лошади	Мелкий рогатый скот
1.	город Темиртау	1894	141	3274
	Итого	1894	141	3274

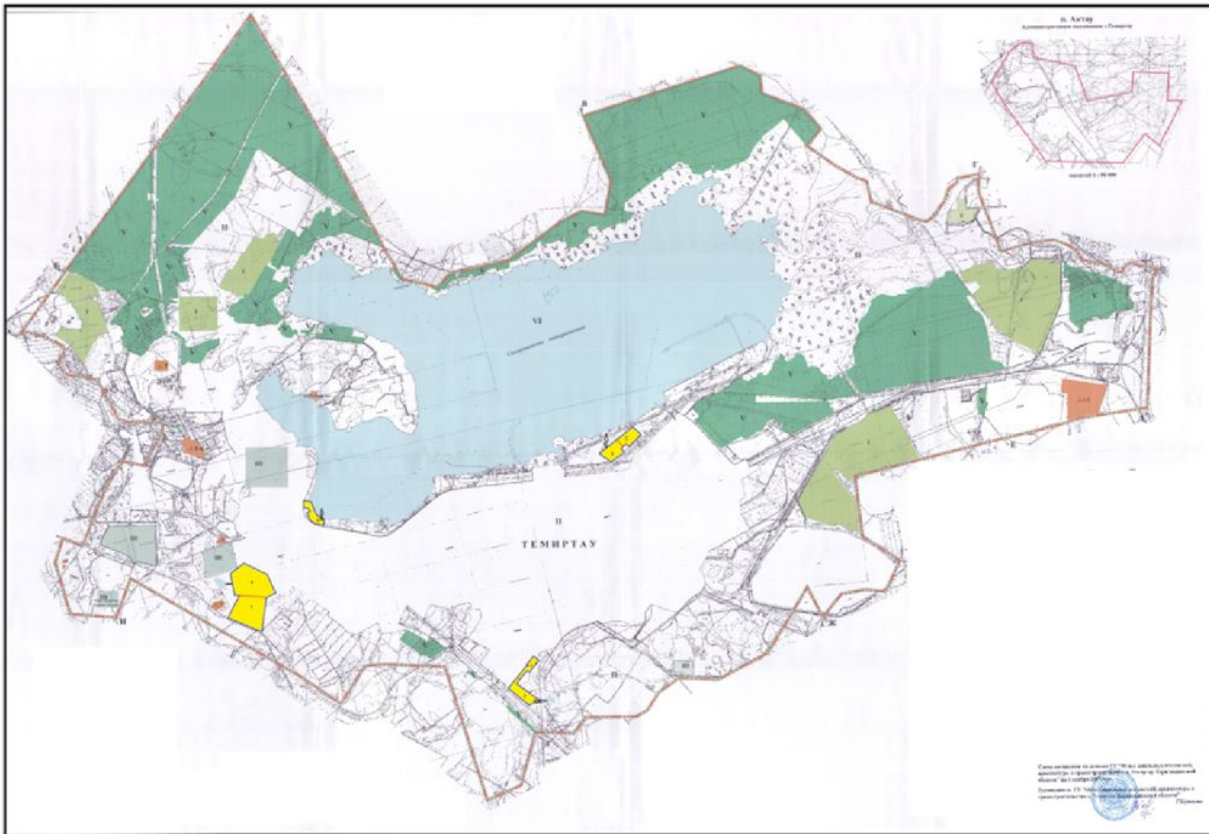
### Приложение 7

к Плану по управлению  
пастбищами и их  
использованию по городу  
Темиртау на 2018-2019 годы

№	Населенный пункт	Количество гуртов, отар, табунов		
		Крупный рогатый скот	Лошади	Мелкий рогатый скот
1	В районе Самаркандского водохранилища			
	от улиц Тулебаева и Степана Разина в сторону Старого города.	1	1	1
2	В районе Карагандинского шоссе			
	от улиц Победы и Ушинского через АБВ квартал в сторону трассы "Екатеринбург-Алматы"	1	1	1
3	В районе железнодорожного Вокзала			
	от проспекта Республики до трассы "Екатеринбург-Алматы"	1	1	1
4	В районе Воинской части			
	от улицы Амангелды и 125 квартала до трассы "Екатеринбург-Алматы"	3	3	3

Приложение 8  
к Плану по управлению  
пастбищами и их  
использованию по городу  
Темиртау на 2018-2019 годы

**Схема пастбищеоборотов города Темиртау**



- Внутренние границы пастбищ
- Внешние границы пастбищ
- 3 Номера полей
- 1,3,5 и 7 Поля первичного выпаса
- 2,4 и 6 Поля последующего выпаса