

Об утверждении плана по управлению пастбищами и их использованию по Бейнеускому району на 2018-2019 годы

Решение Бейнеуского районного маслихата Мангистауской области от 2 мая 2018 года № 22/191. Зарегистрировано Департаментом юстиции Мангистауской области 21 мая 2018 года № 3609

Примечание РЦПИ.

В тексте документа сохранена пунктуация и орфография оригинала.

В соответствии с Законами Республики Казахстан от 23 января 2001 года "О местном государственном управлении и самоуправлении в Республике Казахстан" и от 20 февраля 2017 года "О пастбищах", Бейнеуский районный маслихат РЕШИЛ:

1. Утвердить прилагаемый план по управлению пастбищами и их использованию по Бейнеускому району на 2018-2019 годы.

2. Руководителю аппарата Бейнеуского районного маслихата (Ж.Оспанов) обеспечить государственную регистрацию настоящего решения в органах юстиции, его официальное опубликование в эталонном контрольном банке нормативных правовых актов Республики Казахстан и в средствах массовой информации.

3. Настоящее решение вступает в силу со дня государственной регистрации в органах юстиции и вводится в действие по истечении десяти календарных дней после дня его первого официального опубликования.

Председатель сессии

Секретарь районного маслихата

Р.Тайшыбаев

А.Улукбанов

"СОГЛАСОВАНО"

Руководитель государственного учреждения "Бейнеуский районный отдел земельных отношений, архитектуры и градостроительства"

Ж.Темиров

"2" мая 2018 год

Руководитель государственного учреждения "Бейнеуский районный отдел сельского хозяйства и ветеринарии"

С.Кабиев

"2" мая 2018 год

План по управлению пастбищами и их использованию по Бейнеускому району на 2018-2019 годы

1. Настоящий План по управлению пастбищами и их использованию по Бейнеускому району на 2018-2019 годы (далее – План) разработан в соответствии с Законами Республики Казахстан от 23 января 2001 года "О местном государственном управлении и самоуправлении в Республике Казахстан", от 20 февраля 2017 года "О пастбищах", приказами Министра сельского хозяйства Республики Казахстан от 14 апреля 2015 года № 3-3/332 "Об утверждении предельно допустимой нормы нагрузки на общую площадь пастбищ" (зарегистрирован в Реестре государственной регистрации нормативных правовых актов за № 11064) и заместителя Премьер-Министра Республики Казахстан – Министра сельского хозяйства Республики Казахстан от 24 апреля 2017 года № 173 "Об утверждении Правил рационального использования пастбищ" (зарегистрирован в Реестре государственной регистрации нормативных правовых актов за № 15090).

2. План принимается в целях рационального использования пастбищ, устойчивого обеспечения потребности в кормах и предотвращения процессов деградации пастбищ.

3. План содержит:

1) схему (карту) расположения пастбищ на территории административно-территориальной единицы в разрезе категорий земель, собственников земельных участков и землепользователей на основании правоустанавливающих документов, согласно приложению 1 к настоящему Плану;

2) приемлемые схемы пастбищеоборотов, согласно приложению 2 к настоящему Плану;

3) карту с обозначением внешних и внутренних границ и площадей пастбищ, в том числе сезонных, объектов пастбищной инфраструктуры, согласно приложению 3 к настоящему Плану;

4) схему доступа пастбищепользователей к водоисточникам (озерам, рекам, прудам, копаням, оросительным или обводнительным каналам, трубчатым или шахтным колодцам), составленную согласно норме потребления воды, согласно приложению 4 к настоящему Плану;

5) схему перераспределения пастбищ для размещения поголовья сельскохозяйственных животных физических и (или) юридических лиц, у которых отсутствуют пастбища, и перемещения его на предоставляемые пастбища, согласно приложению 5 к настоящему Плану;

6) схему размещения поголовья сельскохозяйственных животных на отгонных пастбищах физических и (или) юридических лиц, не обеспеченных пастбищами,

расположенными при городе районного значения, поселке, селе, сельском округе, согласно приложению 6 к настоящему Плану;

7) календарный график по использованию пастбищ, устанавливающий сезонные маршруты выпаса и передвижения сельскохозяйственных животных, согласно приложению 7 к настоящему Плану.

4. План принят с учетом сведений о состоянии геоботанического обследования пастбищ, сведений о ветеринарно - санитарных объектах, данных о количестве гуртов, отар, табунов, сформированных по видам и половозрастным группам сельскохозяйственных животных, обеспеченность пастбищами скота жителей населенных пунктов, особенностей выпаса сельскохозяйственных животных на культурных и аридных пастбищах и сведений о сервитутах для прогона скота.

5. По административно - территориальному делению в Бейнеуском районе имеются 9 аула (Бейнеу, Сарга, Боранкул, Акжигит, Турыш, Есет, Толеп, Тажен, Сынгырлау) и 1 сельский округ (Сам).

6. Общая площадь территории Бейнеуского района – 4 051 933 га, из них пастбищные земли – 2 917 192,7 га.

7. По категориям земли:

№	Наименование категорий земель	площадь, тысячи гектаров	В том числе	
			пастбища тысячи гектаров	орошаемые тысячи гектаров
1.	Земли сельскохозяйственного назначения	386,7	358,9	358,9
2.	Земли населенных пунктов	313,1	275,0	214,9
3.	Земли промышленности, транспорта, связи, обороны и другие несельскохозяйственные земли	30,2	11,6	-
4.	Особо охраняемые природные территориальные земли	-	-	-
5.	Земли лесного фонда	225,0	81,8	-
6.	Земли водного фонда	4,5	-	-
7.	Земли запаса	3092,4	2189,9	573,8
	Всего	4051,9	2917,2	573,8

8. Бейнеуский район расположен на северо - восточной части Мангистауской области. Площадь района относится к зонам пустыни - полупустыни. Почва соленая, маловлажная, земля солончаковая. В основном произрастают полынь, серая полынь, травы семейства полынных, в соленой почве произрастают рогач, солончаковый ежовник, гармала, в песчаной почве острец, ковыль, перистый ковыль и другие травы. В отдельные годы, когда весна теплая и влажная, с середины апреля начинают расти эфемерные травы (мортык, конырбас, синбирик, мысык куйрык). Эти травы начинают

усыхать через месяц, полтора. Эффективное использование пастбищ, предотвращение его износа связано с размещением каждого скота в зависимости от его хорошо потребляемой травы.

9. Средняя температура района в зимние месяца –100 - 150 С, а в летние месяца + 250 +350 С. Средний размер осадков составляет – 10-12 мм, а годовой – 100-150 мм. В течение года наблюдается ветреная погода.

10. Водоснабжение для сельского хозяйства в районе используется из подземных вод.

11. Основной отраслью сельского хозяйства в районе является животноводство.

12. В настоящее время в районе верблюдов 16 357 голов, 4 283 голов крупного рогатого скота, 101 410 голов мелкого рогатого скота, 8 930 голов лошади.

13. Данные о численности поголовья сельскохозяйственных животных по Бейнеускому району:

№	Наименование сел, сельских округов	Крупно-рогатый скот	Мелко-рогатый скот (овца, коза)	Лошадь	Верблюд
1.	Бейнеу	1000	22375	2173	4418
2.	Боранкул	938	14411	652	2187
3.	Акжигит	366	18314	2023	3657
4.	Сарга	663	10205	583	710
5.	Сынгырлау	13	2219	121	596
6.	Турыш	215	9567	902	1484
7.	Толеп	244	4616	4725	291
8.	Есет	220	3392	178	144
9.	Сам	614	15751	1506	2306
10.	Тажен	10	560	320	564
	Итого	4283	101410	8930	16357

14. В районе действует 1 скотомогильник и 6 ветеринарных пунктов.

Сведения о ветеринарно – санитарных объектах:

№	Населен-ные пункты	Ветеринар-ные пункты	Места купа-ния скота	Пункты искусствен-ного осеменения	Скотомогильники	
					Запланированные	Построен-ные
1.	Бейнеу	1	-	-	1	1
2.	Боранкул	1	-	-	-	-
3.	Акжигит	1	-	-	-	-
4.	Сарга	1	-	-	-	-
5.	Сынгырлау	-	-	-	-	-
6.	Толеп	-	-	-	-	-
7.	Есет	-	-	-	-	-
8.	Турыш	1	-	-	-	-
9.	Сам	1	-	-	-	-

10	Тажен	-	-	-	-	-
	Всего	6	-	-	1	1

15. Для определения продуктивности пастбищ использовались данные геоботанических исследований. Средняя урожайность пастбищ на сухую массу составляет 1,5 - 2,0 центнер/гектар. Вспомогательные запасы травы и запасы кошения используются в зимний период.

16. Определение пастбищного потенциала, было основано на данных о его производительности в период пастбищ. Приблизительно были получены следующие нормы кормов для скота (в среднем для одного скота): крупно рогатый скот - 4 кг, мелко рогатый скот - 2 кг, лошадь и верблюд – 6 кг. Продолжительность пастбищного периода составляет 180-200 дней. Таким образом, можно определить вместительность пастбища, зная пастбищный продукт, необходимость на один день корма для животных, продолжительность пастбищного периода.

17. Особенности выпаса сельскохозяйственных животных на культурных и аридных пастбищах:

1) календарный график о выпасе сельскохозяйственных животных и перегона сезонных маршрутов устанавливающий использование пастбищ, также продолжительность пастбищеоборота;

2) почва зависит от климатического региона, видов сельскохозяйственных животных, а также от пастбищеоборота;

3) степной - 160 - 180 дней,

4) пустынной – 160-180 дней.

5) Выпас крупного рогатого скота молочной породы минимальная, а крупного рогатого скота мясной породы, овец, лошадей, верблюдов максимальная и зависит от глубины и плотности снежного покрова и других факторов.

18. Сведений о сервитутах для прогона скота.

Скотопрогонная трасса по Бейнеускому району занимает 150 км.

Примечание: расшифровка аббревиатуры:

га – гектар;

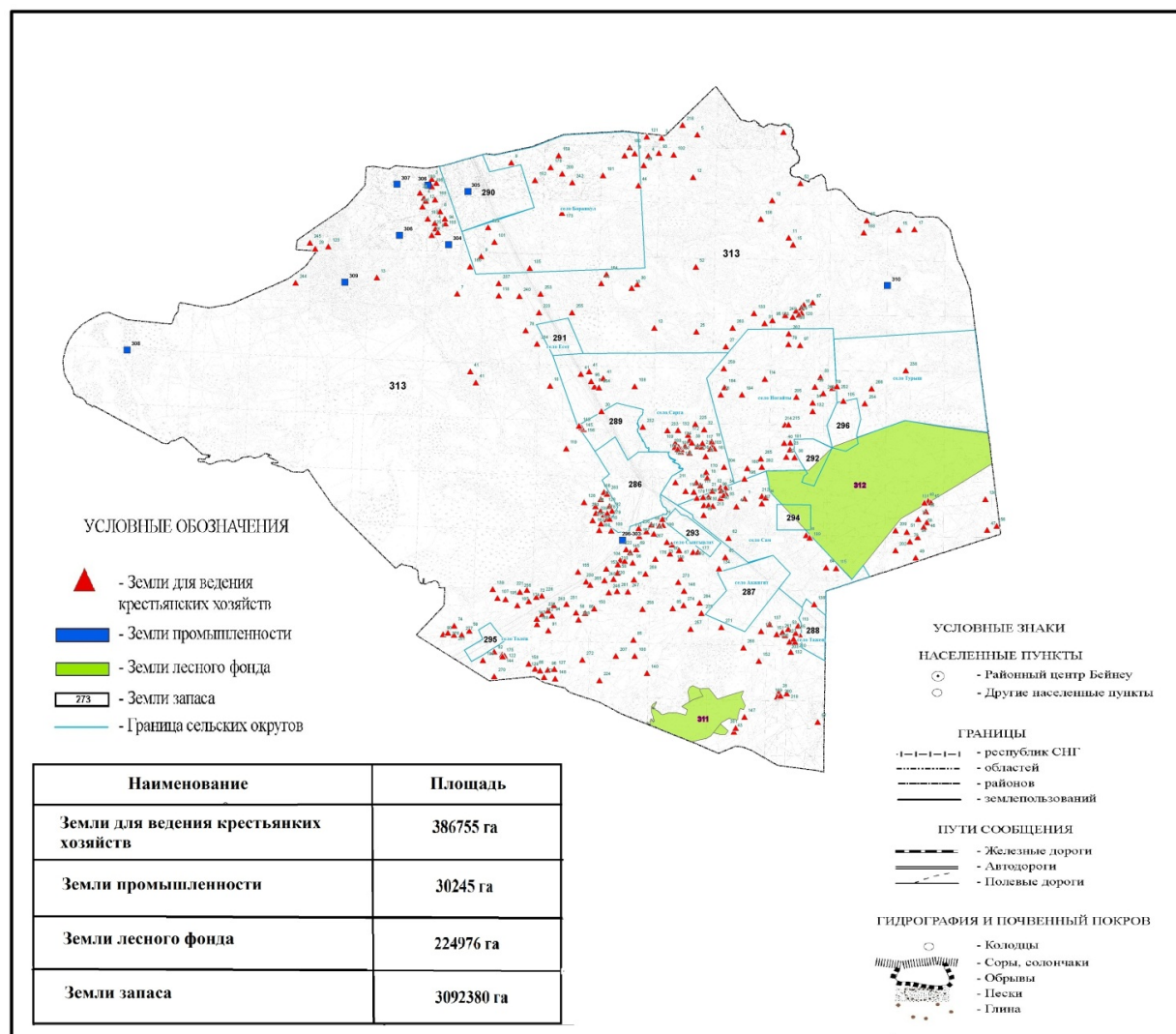
С – показатель Цельсия;

мм – миллиметр;

кг – килограмм;

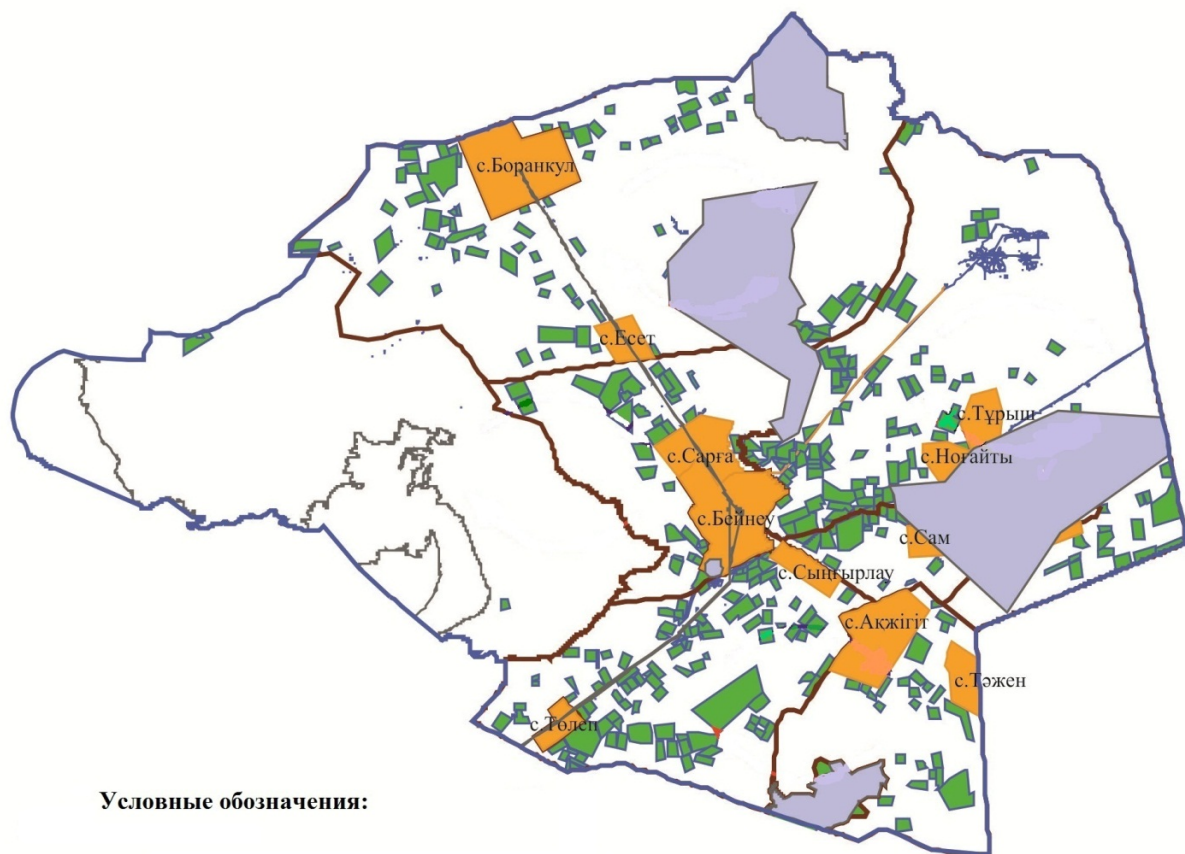
км – километр.

Схема (карта) расположения пастбищ на территории административно – территориальной единицы в разрезе категорий земель, собственников земельных участков и землепользователей на основании правоустанавливающих документов



Приложение 2
к Плану по управлению
пастбищами и их использованию по
Бейнеускому району на 2018-2019
годы

Приемлемые схемы пастбище-оборотов

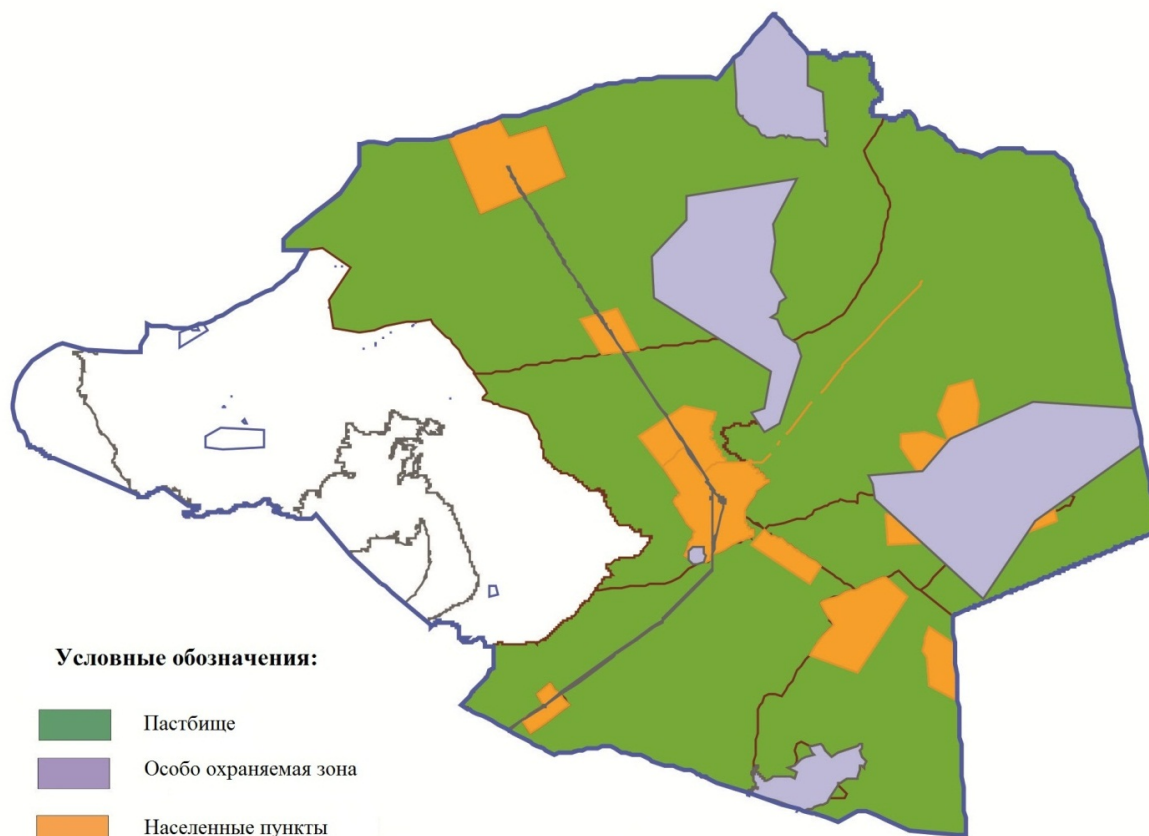


Условные обозначения:

- Земли сельскохозяйственного назначения
- Особо охраняемая зона
- Населенные пункты
- Границы района

Приложение 3
к Плану по управлению
пастбищами и их использованию по
Бейнеускому району на 2018-2019
годы

Карта с обозначением внешних и внутренних границ и площадей пастбищ, в том числе сезонных, объектов пастбищной инфраструктуры



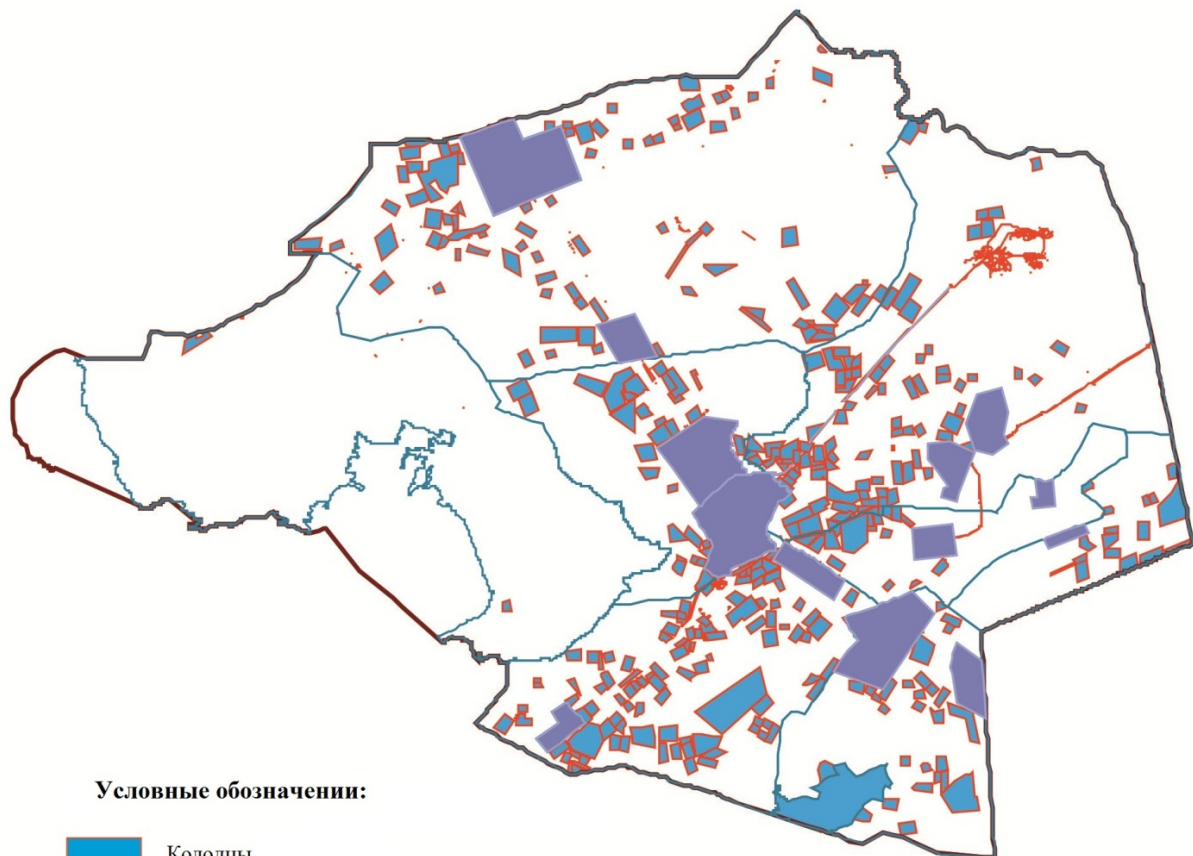
Условные обозначения:

- Пастбище
- Особо охраняемая зона
- Населенные пункты
- Границы района




Наименование	Площадь
Пастбище	2917193 га
Особо охраняемая зона	224976 га
Населенные пункты	313074 га

Приложение 4
к Плану по управлению
пастбищами и их использованию по
Бейнеускому району на 2018-2019
годы

Схемы доступа пастбище пользователей к водоисточникам (озерам, рекам, прудам, копаням, оросительным или обводнительным каналам, трубчатым или шахтовым колодцам), составленную согласно норме потребления воды

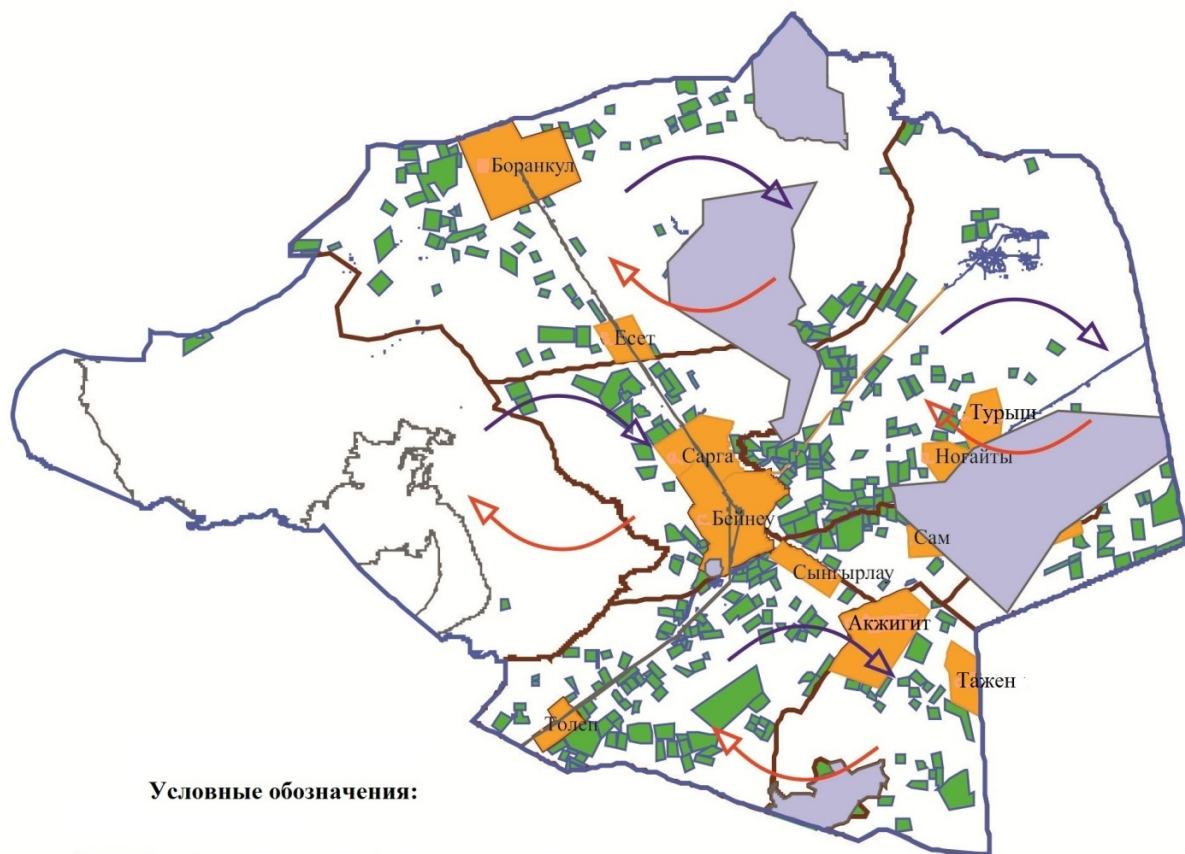


Условные обозначения:







-  Колодцы
-  Населенные пункты
-  Границы района

Приложение 5
к Плану по управлению пастбищами и их
использованию по Бейнеускому району
на
2018-2019 годы

Схема перераспределения пастбищ для размещения поголовья сельскохозяйственных животных физических и (или) юридических лиц, у которых отсутствуют пастбища, и перемещения его на предоставляемые пастбища

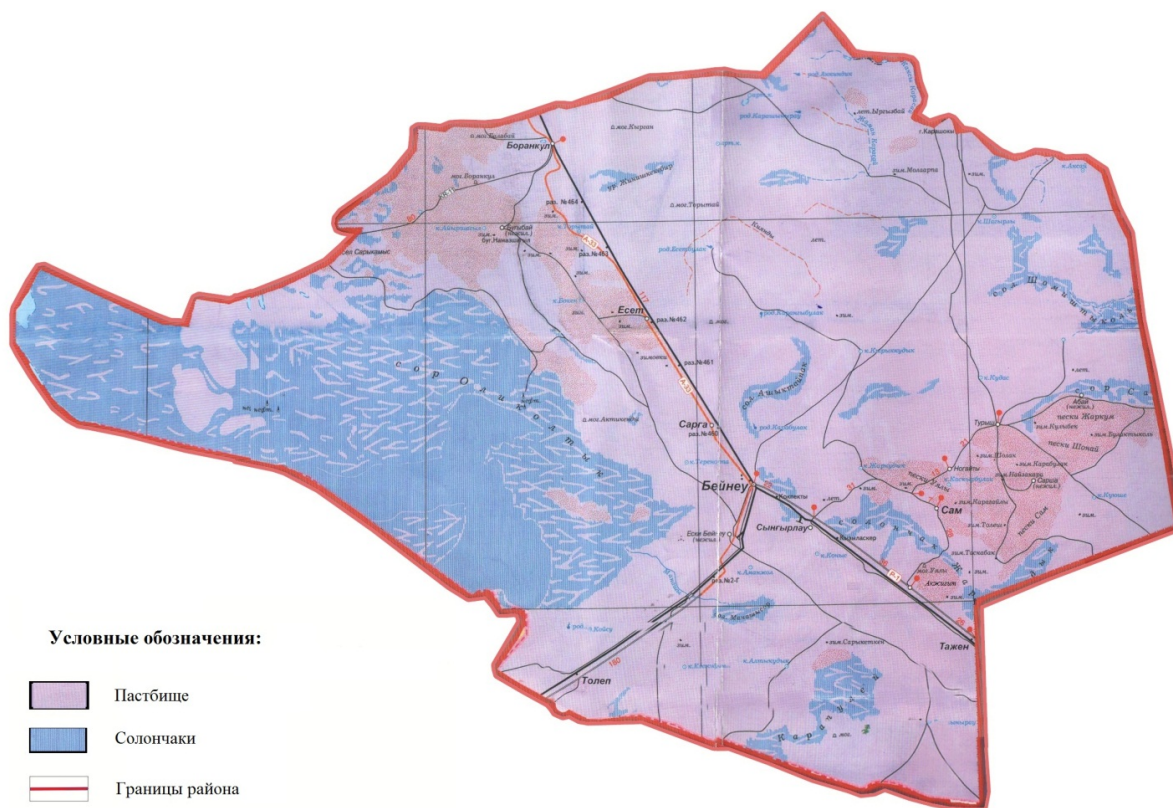


Условные обозначения:

-  Земли сельскохозяйственного назначения
-  Особо охраняемая зона
-  Населенные пункты
-  Границы района
-  Перекочевка на зимовку
-  Перекочевка на летовку

Приложение 6
к Плану по управлению
пастбищами и их использованию по
Бейнеускому району на 2018-2019
годы

Схема размещения поголовья сельскохозяйственных животных на отгонных пастбищах физических и (или) юридических лиц, не обеспеченных пастбищами, расположенными при городе районного значения, поселке, селе, сельском округе



Приложение 7
к Плану по управлению
пастбищами и их использованию по
Бейнеускому району на 2018-2019
годы

Календарный график по использованию пастбищ, устанавливающий сезонные маршруты выпаса и передвижения сельскохозяйственных животных

№	Наименование сел, сельских округов	Период выпаса на отдаленных пастбищ	Период возврата с отдаленных пастбищ
1.	Бейнеу	вторая половина марта	первая декада ноября
2.	Акжигит	вторая половина марта	первая декада ноября
3.	Сарга	вторая половина марта	первая декада ноября
4.	Боранкул	вторая половина марта	первая декада ноября
5.	Есет	вторая половина марта	первая декада ноября
6.	Сынгырлау	вторая половина марта	первая декада ноября
7.	Сам	вторая половина марта	первая декада ноября
8.	Толеп	вторая половина марта	первая декада ноября
9.	Тажен	вторая половина марта	первая декада ноября

10.	Турыш	вторая половина марта	первая декада ноября
-----	-------	-----------------------	----------------------

Приложение 8
к Плану по управлению
пастбищами и их использованию по
Бейнеускому району на 2018-2019
годы

Данные о численности поголовья сельскохозяйственных животных с указанием их владельцев-пастбищ пользователей, физических и (или) юридических лиц

№	Наименование крестьянских хозяйств	Крупно рогатый скот	Мелкий рогатый скот	Лошади	Верблюды
1.	"Жарылгас" Садигулов О.	-	53	5	4
2.	"Алтай" Кармысов А.	-	347	20	29
3.	"Шынгыс" Акмырзаев Т.	30	390	44	55
4.	"Кайрат" Толеев А.	-	998	89	115
5.	"Жаналы" Дилманов Б.	-	970	86	54
6.	"Бейбит" Мынжанов Ж.	-	51	8	5
7.	"Умбеткали" Беккалиев И.	4	1250	56	68
8.	"Токжан" Караев Н.	3	-	-	2
9.	"Нурымбет" Отеулиев Ж.	-	273	34	19
10.	"Самгат" Оразаев Т.	10	60	81	101
11.	"Мете" Кылышаев Ж.	1	655	15	47
12.	"Назар" Табылдиев Ш.	3	469	28	49
13.	"Кыдырбай" Ауесханов К.	30	-	-	-
14.	"Расул" Караев Е.	12	-	11	-
15.	"Жандос" Самандиров Т.	-	53	21	58
16.	"Тобыш" Тажигулов Д.	-	41	14	51
17.	"Нурдаулет" Жаймурза Р.	-	25	-	2
18.	"Игилик" Кулгелдиева А.	-	-	16	35
19.	"Кенес" Койлыбай К.	-	512	12	44
20.	"Еркин" Багдашов А.	-	77	26	26
21.	"Сакен" Жалгасбаев Р.	-	194	-	46
22.	"Кесикбай" Кесикбаев А.	-	179	12	-
23.	"Исатай" Багдашов К.	-	470	17	40
24.	"Колканат" Шотбасова К.	5	56	25	3
25.	"Кайсар" Шотбасова А.	-	-	16	-
26.	"Кошербай" Оспанов С.	-	135	27	-
27.	"Жанкара" Киянов О.	-	608	37	25
28.	"Коктобе" Кырымкулов К.	150	123	40	40
29.	"Шолпан" Разбаева Р.	22	355	31	-
30.	"Жезди" Сембигалиев Н.	-	34	-	-
31.	"Диас" Демегенов К.	-	622	38	70

32.	"Акмармар" Жанбыров Д.	-	369	57	34
33.	"Манет" Каналиев Ш.	-	99	-	5
34.	"Асылжан" Махамбетулы Д.	-	200	30	-
35.	"Аманат" Сарбасов А.	-	1008	65	96
36.	"Жаркум" Максымбаев С.	-	717	53	58
37.	"Беркин" Таушанов М.	26	921	60	184
38.	"Ата" Суйинов Б.	46	1070	63	138
39.	"Казбек" Аккозова Т.	-	631	33	59
40.	"Шоларан" Муханбетов М.	35	854	54	62
41.	"Кусшы" Турманбетов С.	-	848	51	55
42.	"Отелген" Кайранов Ж.	-	313	77	114
43.	"Наурыз" Кылишаев Е.	-	1020	70	91
44.	"Биржан" Кобегенов К.	55	897	58	63
45.	"Ерсултан" Избасаров О.	-	537	51	114
46.	"Сырык" Узакбаев К.	-	800	49	55
47.	"Кызыл ту" Байбосынов К.	-	406	68	52
48.	"Бирлик" Беккалиев Т.	-	1069	55	69
49.	"Аккудык" Екибаев Б.	-	602	50	59
50.	"Аяпберген" Камысбаева Г.	-	31	5	20
51.	"Бекболат" Шодыров Д.	10	832	62	67
52.	"Бали" Касмаганбетов А.	-	37	-	12
53.	"Серик" Каниев С.	3	51	32	3
54.	"Жолдаскалы" Акоразов А.	3	80	20	3
55.	"Досан" Багитова З.	3	70	7	10
56.	"Агатай" Мурзабаев М.	-	5	-	-
57.	"Султан" Кобегенов С.	-	56	-	-
58.	"Максат" Акоразов Б.	18	-	-	-
59.	"Акниет XXI" Танатар А.	-	-	5	-
60.	"Реш" Набиев Ж.	17	1129	8	147
61.	"Кумисбай" Карабалин С.	1	557	104	89
62.	"Жибек-жолы" Екибаев К.	95	1930	37	201
63.	"Досай" Куракбаев А.	10	714	2	73
64.	"Караша" Жарбосынов К.	-	1656	14	118
65.	"Таз" Ботагарин Е.	4	-	6	-
66.	"Аманжол" Жарыкбасов М.	-	-	1	30
67.	"Кабыл" Ибраев К.	-	-	11	51
68.	"Улан" Торегожиев К.	63	296	85	33
69.	"Кенесары" Жиембетов Ж.	-	366	76	68
70.	"Буркит" Буркитов И.	-	55	-	-
71.	"Мерей" Мереев Б.	46	511	-	78
72.	"Женисбек" Бисенбиев А.	-	659	3	37
73.	"Олжабай" Акмырза Д.	49	-	2	-

74.	"Жаныс" Мусиев М.	28	252	2	-
75.	"Нурабыл" Койшыбаева Л.	71	-	4	37
76.	"Байбакты" Орынғалиев Т.	57	-	33	-
77.	"Баубек" Дюсупов Ж.	-	-	14	3
78.	"Алшинбек" Мусиев Ж.	25	-	5	-
79.	"Бабай" Бертилеуов А.	20	200	18	4
80.	"Абылай" Канашаева А.	-	123	-	-
81.	"Есенбет" Байсариев Ж.	-	-	-	-
82.	"Тенел ата" Тенелов А.	-	18	-	-
83.	"Косым" Екибаева Ж.	25	46	-	-
84.	"Жайык" Жардемов Б.	14	25	22	-
85.	"Жума" Кайнарбаев Б.	21	31	-	-
86.	"Елнур" Жумағазиев Н.	-	77	36	-
87.	"Руслан БГ" Танатаров М.	-	91	-	-
88.	"Жары" Аюпов Т.	24	19	-	-
89.	"Бекзат-отеген" Шулеев Г.	-	16	-	-
90.	"Таскынбай" Мусиев К.	-	102	-	-
91.	"Нур-Адил" Жолмуханов М.	-	47	-	-
92.	"Акжол-1" Токташов А.	-	51	-	-
93.	"Нурлан" Ауданбаев Н.	20	1899	78	47
94.	"Иса" Сериков К.	14	265	20	24
95.	"Избасар" Избасаров Т.	-	57	5	12
96.	"Бекболат" Есбосынов Ж.	2	42	-	2
97.	"Сейтимбет" Жетписов Б.	11	1100	25	100
98.	"Ансаган" Байғанаев А.	-	80	14	4
99.	"Кызык" Бекмурзаев К.	4	60	24	13
100.	"Актан" Сембигалиев Р.	46	283	30	23
101.	"Нурдаулет" Бекмурзаева А.	4	174	23	15
102.	"Дала" Кожанов А.	14	782	43	75
103.	"Жомарт" Оксикбаев Б.	6	627	34	22
104.	"Нар" Шамшадинов А.	-	50	-	12
105.	"Реш-1" Набиев Ж.	29	553	105	100
106.	"Шалсай" Онайбаев А.	8	310	28	64
107.	"Тайбурыл" Абилмажанов Б.	-	36	46	37
108.	"Куан" Аязбаев А.	18	431	93	121
109.	"Бағдат" Избасаров Б.	-	30	20	7
110.	"Айткул" Узакбаев А.	12	114	10	32
111.	"Акбаян" Дуйсенов М.	-	110	-	13
112.	"Ырза" Жапарова Б.	44	313	31	36
113.	"Койсары" Килибаев Т.	-	-	-	-
114.	"Айбек" Жексенғалиев С.	-	153	5	4

115.	"Масхут" Тасбулатов Т.	-	285	30	84
116.	"Еламан" Абдигулов К.	14	96	15	49
117.	"Кайнар" Амалбай О.	9	1077	22	56
118.	"Кенже" Нысанбаев К.	4	161	17	43
119.	"Усен" Мергенов А.	-	561	23	40
120.	"Танке" Макыбаев Ж.	14	448	26	70
121.	"Бейис" Оленов Ж.	11	-	13	15
122.	"Кожаназар" Наурызова Б.	10	136	-	-
123.	"Кузембай" Жылкыбаева К.	30	214	-	-
124.	"Аруана" Килыбаев К.	-	-	3	-
125.	"Сабыр" Атитанов Б.	33	-	-	-
126.	"Мадина" Усен Н.	105	646	-	-
127.	"Азат-Нур" Козбагарова А.	-	-	-	73
128.	"Абен" Абдуллаева К.	-	-	7	86
129.	"Жаналы-2" Ташев И.	-	-	-	59
130.	"Руслан" Улыкбанов Н.	23	-	28	38
131.	"Суйген" Есмаганбетов К.	-	-	5	-
132.	"Улпан" Майлан А.	2	-	1	-
133.	"Бейнеу-Султан" Акшабаев А.	-	75	30	25
134.	"Акбота" Шунгилова Г.	-	-	-	-
135.	"Болат" Дошиева З.	-	-	-	24
136.	"Ержан" Досжиева Г.	-	73	-	-
137.	"Азамат" Ермеков С.	-	-	-	-
138.	"Раушан" Актореева Р.	-	1420	3	73
139.	"Шарапат" Абаева Н.	30	36	5	7
140.	"Аиби" Нуржанов Б.	-	-	13	-
141.	"Макан" Егизбаев К.	-	471	9	46
142.	"Калматай" Конбай Г.	-	-	-	15
143.	"Атабек" Айтмуханова Б.	-	-	-	8
144.	"Нур" Карабатырова Г.	-	-	-	7
145.	"Гиззат" Жалгасова Б.	-	-	-	6
146.	"Косдаулет" Турманов Ж.	-	30	-	23
147.	"Женис" Медиев О.	-	636	-	49
148.	"Мерей-К" Кыстаубаев А.	25	306	-	6
149.	"Туйте" Еламанов Ш.	-	88	-	3
150.	"Олжабай-2" Бокаев Ы.	-	-	-	6
151.	"Нурлыбек" Хибасова Г.	-	-	-	5
152.	"Галымжан-Орезек" Хибасов С.	-	1288	-	53
153.	"Майлан" Отеуов Ж.	23	-	-	9
154.	"Керемет" Бурашов С.	-	-	-	98
155.	"Назар" Танатарова Ж.	-	15	-	9
156.	"Жадыра" Сисенгалиев К.	-	-	-	19

157.	"Отепберген" Есенгалиева Н.	-	-	-	14
158.	"Амандык" Аюпов Б.	-	72	-	4
159.	"Даулеткерей" Есбергенова А.	8	-	-	8
160.	"Танбай" Мырзабекова Н.	-	-	-	2
161.	"Какпакты" Абыков Т.	-	125	3	6
162.	"Караш" Базарбаев Е.	-	-	-	-
163.	"Ерлеш" Ибраева Ж.	-	-	-	-
164.	"Косшыбек" Косшыбеков С.	-	-	33	-
165.	"Акайдар" Караев М.	25	20	1	14
166.	"Елеусин" Маткеримова Т.	-	-	-	22
167.	"Даулет" Сазанбаев А.	-	-	-	48
168.	"Жандос" Жабасова Ж.	-	-	-	-
169.	"Тушы Булак" Мендикулов К.	48	87	-	9
170.	"Жидели" Косбармак М.	-	-	-	122
171.	"Абидулла" Назарова А.	55	120	7	9
172.	"Абзал" Муханов А.	-	33	-	11
173.	"Салауат" Нурбаев Н.	-	228	10	-
174.	"Мурсатбай" Базаров Ж.	-	269	-	50
175.	"Рза" Рзаев А.	-	338	-	9
176.	"Атаконыс" Бекенова Г.	-	-	5	17
177.	"Кайдар" Сисенов Ж.	-	397	-	-
178.	"Еркин" Толесинов Ж.	-	172	-	35
179.	"Тилмес" Таукелов Н.	-	-	-	7
180.	"Кайнар-1" Амалбаев Е.	-	-	-	18
181.	"Есен" Оксикбаев Б.	25	398	10	17
182.	"Серкебай" Маздимов К.	-	91	5	13
183.	"Копа" Набиева Д.	-	-	-	15
184.	"Токтамыс-Куатбай" Малбасаров И.	-	754	10	146
185.	"Оркен" Оразбаев Н.	55	430	-	-
186.	"Кудайберген" Титирбаев С.	-	-	105	110
187.	"Актай" Спанов А.	6	4	-	22
188.	"Дархан" Наурызбаева С.	-	18	-	6
189.	"Жаманкара" Жоламанов К.	-	-	10	6
190.	"Бура" Шалабаева Г.	-	-	-	-
191.	"Куйкен" Абдижаппарова С.	-	119	11	127
192.	"Желтау" Алимбаев Рзабек	-	-	-	-
193.	"Кошимбет" Амандыков С.	-	223	253	192
194.	"Нурдаулет" Асабаев Р.	-	551	25	51
195.	"Аташ" Аташов О.	-	-	-	-
196.	"Темир" Себепбаев Е.	-	-	6	4
197.	"Куанышбай" Кылышджанов Н.	-	323	-	53

198.	"Шырак" Акимбаева А.	19	-	-	-
199.	"Есенкул" Алимбаев С.	-	-	-	15
200.	"Бокен" Омирбаев С.	-	-	21	-
201.	"Мамыр" Туйешиев А.	-	-	-	-
202.	"Жанкожа" Жетписбаев С.	6	70	7	4
203.	"Калиева" Калиева Р.	5	25	-	-
204.	"Бокен-Саламат" Омирбаев С.	-	16	-	-
205.	"Нур-Агро" Мырзабек П.	-	-	8	13
206.	"Жантай" Отегенова К.	5	34	11	-
207.	"Каракойлы" Жиенкулов Р.	3	9	-	-
208.	"Нурболат" Канжанов К.	6	78	-	-
209.	"Торейбай" Бисенов К.	16	12	-	-
210.	"Омирбай" Ожираев Х.	13	32	-	-
211.	"Ерасыл" Сатыбалдиев М.	-	-	63	-
212.	"Нар-кыз" Кайыржанулы А.	-	-	16	-
213.	"Камбар" Жексембай К.	-	-	17	-
214.	"Жебе" Сынабаев Г.	18	45	-	7
215.	"Толеп" Асанов К.	20	33	-	12
216.	"Шогы" Абдуллаев К.	6	28	-	15
217.	"Айыр инген" Шуакбаев Н.	3	67	-	-
218.	"Косаркан" Жанбырбайулы Т.	11	17	-	-
219.	"Маркалы" Сейдахметов Б.	9	9	-	2
220.	"Нурсаулет" Кылишаев Б.	4	15	3	-

Приложение 9
к Плану по управлению
пастбищами и их использованию по
Бейнеускому району на 2018-2019
годы

Данные о количестве гуртов, отар, табунов, сформированных по видам и по половозрастным группам сельскохозяйственных животных

№	Наименование сел, сельских округов	Количество стадо, отаров, табунов			
		Крупно рогатый скот	Верблюды	Лошади	Мелкий рогатый скот
1	Бейнеу	5	22	86	44
2	Акжигит	1	11	26	38
3	Сарга	2	18	80	20
4	Боранкул	4	4	24	30
5	Есет	-	3	5	7
6	Сынгырлау	-	8	45	5
7	Сам	2	2	18	31
8	Толеп	1	2	7	10
9	Тажен	-	12	60	2

10	Турыш	-	3	10	21
Итого:		15	85	361	208

Приложение 10
к Плану по управлению
пастбищами и их использованию по
Бейнеускому району на 2018-2019
годы

Обеспеченность пастбищами скота жителей населенных пунктов Бейнеуского района.

№	Наименование населенных пунктов, земли населенных пунктов	Разновид-ность скота	Поголовье скота	Нормы пастбища, гектар		Пастбище, гектар	Охват +, -
				поголо-вье	всего		
1	2	3	4	5	6	7	8
1	село Бейнеу 63 316,52 гектар	крупный рогатый скот	497	11	5467		
		овцы, козы,	10297	2,2	22653,4		
		лошади	1015	13,0	13195		
		верблюды	2190	15,4	33726		
						75041,4	58586,30
2	село Боранкул 50053,10 гектар	крупный рогатый скот	367	11	4037		
		овцы, козы,	6261	2,2	13774,2		
		лошади	28	13,0	364		
		верблюды	991	15,4	15261,4		
						33436,6	41276,10
3	село Акжигит 42461,10 гектар	крупный рогатый скот	176	11	1936		
		овцы, козы,	6782	2,2	14920,4		
		лошади	1457	13,0	18941		
		верблюды	2438	15,4	37545,2		
						73342,6	36009,30
4	село Сарга 26 734,97 гектар	крупный рогатый скот	203	11	2233		
		овцы, козы,	6887	2,2	15151,4		
		лошади	293	13,0	3809		
		верблюды	357	15,4	5497,8		
						26691,2	23710,57
		крупный рогатый скот	13	11	143		

5	село Сынгырлау 40049,50 гектар	овцы, козы,	2219	2,2	4881,8		
		лошади	121	13,0	1573		
		верблюды	596	15,4	9178,4		
					15776,2	33527,90	17751,7
1	2	3	4	5	6	7	8
6	село Толеп 12792,41 гектар	крупный рогатый скот	244	11	2684		
		овцы, козы,	2157	2,2	4745,4		
		лошади	360	13,0	4680		
		верблюды	87	15,4	1339,8		
					13449,2	11097,41	- 2351,79
7	село Есет 22107,36 гектар	крупный рогатый скот	211	11	2321		
		овцы, козы,	3199	2,2	7037,8		
		лошади	129	13,0	1677		
		верблюды	126	15,4	1940,4		
					12976,2	18860,06	5883,86
8	село Турыш 15222,00 гектар	крупный рогатый скот	97	11	1067		
		овцы, козы,	4112	2,2	9046,4		
		лошади	454	13,0	5902		
		верблюды	843	15,4	12982,2		
					28997,6	14441,00	- 14556,6
9	Самский сельский округ 27337,30 гектар	крупный рогатый скот	225	11	2475		
		овцы, козы,	5990	2,2	13178		
		лошади	779	13,0	10127		
		верблюды	1033	15,4	15908,2		
					41688,2	24895,40	- 16792,8
10	село Тажен 13000,00 гектар	крупный рогатый скот	10	11	110		
		овцы, козы,	470	2,2	1034		
		лошади	263	13,0	3419		
		верблюды	501	15,4	7715,4		
					12278,4	12618,00	339,6
11	По крестьянским хозяйствам	крупный рогатый скот	2240	11	24640		
		овцы, козы	53036	2,2	116679,2		
		лошади	4031	13,0	52403		
		верблюды	7195	15,4	110803		

