

Об утверждении Плана по управлению пастбищами и их использованию по Баянаульскому району на 2018 - 2019 годы

Утративший силу

Решение маслихата Баянаульского района Павлодарской области от 5 января 2018 года № 141/23. Зарегистрировано Департаментом юстиции Павлодарской области 24 января 2018 года № 5831. Утратило силу решением маслихата Баянаульского района Павлодарской области от 24 октября 2018 года № 201/34 (вводится в действие по истечении десяти календарных дней после дня его первого официального опубликования)

Сноска. Утратило силу решением маслихата Баянаульского района Павлодарской области от 24.10.2018 № 201/34 (вводится в действие по истечении десяти календарных дней после дня его первого официального опубликования).

В соответствии с подпунктом 1) статьи 8 Закона Республики Казахстан от 20 февраля 2017 года "О пастбищах", подпунктом 15) пункта 1 статьи 6 Закона Республики Казахстан от 23 января 2001 года "О местном государственном управлении и самоуправлении в Республике Казахстан", Баянаульский районный маслихат **РЕШИЛ:**

1. Утвердить прилагаемый План по управлению пастбищами и их использованию в Баянаульском районе на 2018 - 2019 годы.

2. Контроль за исполнением настоящего решения возложить на постоянную комиссию Баянаульского районного маслихата по вопросам социально-экономического развития, планирования бюджета и социальной политики.

3. Настоящее решение вводится в действие по истечении десяти календарных дней после дня его первого официального опубликования.

Председатель сессии

А. Алтынбек

Секретарь районного маслихата

Т. Қасен

Утвержден
решением Баянаульского
районного маслихата
от 05 января 2018 года № 141/23

План по управлению пастбищами и их использованию по Баянаульскому району на 2018 - 2019 годы

1. Общие сведения

1. Настоящий План по управлению пастбищами и их использованию по Баянаульскому району на 2018 - 2019 годы (далее – План) разработан в соответствии с Земельным кодексом Республики Казахстан от 20 июня 2003 года, Законами Республики Казахстан от 20 февраля 2017 года "О пастбищах", от 23 января 2001 года "О местном государственном управлении и самоуправлении в Республике Казахстан", приказами Заместителя Премьер-Министра Республики Казахстан – Министра сельского хозяйства Республики Казахстан от 24 апреля 2017 года № 173 "Об утверждении Правил рационального использования пастбищ", и Министра сельского хозяйства Республики Казахстан от 14 апреля 2015 года № 3-3/332 "Об утверждении предельно допустимой нормы нагрузки на общую площадь пастбищ".

2. План принимается в целях рационального использования пастбищ, устойчивого обеспечения потребности в кормах и предотвращения процессов деградации пастбищ.

3. План содержит:

1) схему (карту) расположения пастбищ на территории Баянаульского района в разрезе категорий земель, собственников земельных участков и землепользователей на основании правоустанавливающих документов, согласно приложению 1 к настоящему Плану;

2) приемлемые схемы пастбищеоборотов на территории Баянаульского района, согласно приложению 2 к настоящему Плану;

3) карту Баянаульского района с обозначением внешних, внутренних границ и площадей пастбищ, в том числе сезонных объектов пастбищной инфраструктуры, согласно приложению 3 к настоящему Плану;

4) схему доступа пастбищепользователей к водоисточникам (озерам, рекам, прудам, трубчатым колодцам), составленную согласно норме потребления воды на территории Баянаульского района, согласно приложению 4 к настоящему Плану;

5) схему перераспределения пастбищ для размещения поголовья сельскохозяйственных животных физических и (или) юридических лиц, у которых отсутствуют пастбища, и перемещения его на предоставляемые пастбища на территории Баянаульского района, согласно приложению 5 к настоящему Плану;

6) схему размещения поголовья сельскохозяйственных животных на отгонных пастбищах физических и (или) юридических лиц, не обеспеченных пастбищами, расположенными при сельском округе и поселке на территории Баянаульского района, согласно приложению 6 к настоящему Плану;

7) календарный график по использованию пастбищ Баянаульского района, устанавливающий сезонные маршруты выпаса и передвижения сельскохозяйственных животных, согласно приложению 7 к настоящему Плану.

4. План принят с учетом сведений о состоянии геоботанического обследования пастбищ, сведений о ветеринарно-санитарных объектах, данных о численности поголовья сельскохозяйственных животных с указанием их владельцев – пастбищепользователей, физических и (или) юридических лиц, данных о количестве гуртов, отар, табунов, сформированных по видам и половозрастным группам сельскохозяйственных животных, сведений о формировании поголовья сельскохозяйственных животных для выпаса на отгонных пастбищах, особенностей выпаса сельскохозяйственных животных на культурных и аридных пастбищах, сведений о сервитутах для прогона скота и иных данных, предоставленных государственными органами, физическими и (или) юридическими лицами.

2. Состояние земельного фонда района

5. Баянаульский район образован в 1928 году, расположен в юго-западной части Павлодарской области. С севера граничит с городом Экибастуз, с юга и запада с Карагандинской областью, с северо-востока с сельской зоной города Аксу, с восточной стороны – с Майским районом. Центр района – село Баянаул.

Административно-территориальное деление Баянаульского района состоит из 38 сельских населенных пунктов, расположенных в 13 сельских округах и одном поселке.

Климат района – резко-континентальный. Средняя температура в январе - 14°C - -16°C, в июле +18°C - +20°C. Среднегодовое количество осадков колеблется от 270 до 277 миллиметров. Снежный покров окончательно устанавливается в конце ноября. Господствуют юго-западные и северные ветры.

6. Общая площадь земель Баянаульского района 1850775 гектаров (далее – га), из них пастбищные земли – 1488087 га.

По категориям земли подразделяются на:

земли сельскохозяйственного назначения – 874094 га;

земли населенных пунктов – 295334 га;

земли промышленности, транспорта, связи, для нужд космической деятельности, обороны, национальной безопасности и иного не сельскохозяйственного назначения – 6967 га;

земли лесного фонда – 127 га;

земли водного фонда – 3464 га;

земли запаса – 602336 га;

земли особо охраняемых природных территорий – 68453 га.

3. Описание пастбищ

7. Почвенный покров представлен темно-каштановыми образованиями, местами – солонцами и солончаками. Пастбища, в связи с природно-климатической особенностью относятся к природным пастбищам. Культурных и аридных пастбищ нет.

Насчитывается примерно 441 вид высших сосудистых растений, относящихся к 4 отделам, 6 классам, 72 семействам и 260 родам. Наиболее обильными являются растения из семейства сложноцветных, злаковых, розоцветных и бобовых.

Средняя урожайность пастбищных угодий составляет 4,1 центнер/га.

Фонд кормов пастбищ используется в пастбищный период продолжительностью 170 – 180 дней.

4. Использование пастбищ

8. Основными пользователями пастбищ являются сельскохозяйственные формирования. Скот населения в населенных пунктах пасется на отведенных землях.

Площадь естественных пастбищ – 1488087 га.

Эффективное использование природных пастбищ – это предотвращение деградаций пастбищ, осуществление мер по улучшению, что является неотложной задачей для собственников и землепользователей.

9. Количество поголовья сельскохозяйственных животных на территории района составляет: 61616 голов крупного рогатого скота, 95172 голов мелкого рогатого скота, 25039 лошадей.

10. Сформированные стада, отары, табуны сельскохозяйственных животных по видам распределились следующим образом:

246 стад крупного рогатого скота;

190 отар мелкого рогатого скота;

125 табунов лошадей.

5. Ветеринарно-санитарные объекты

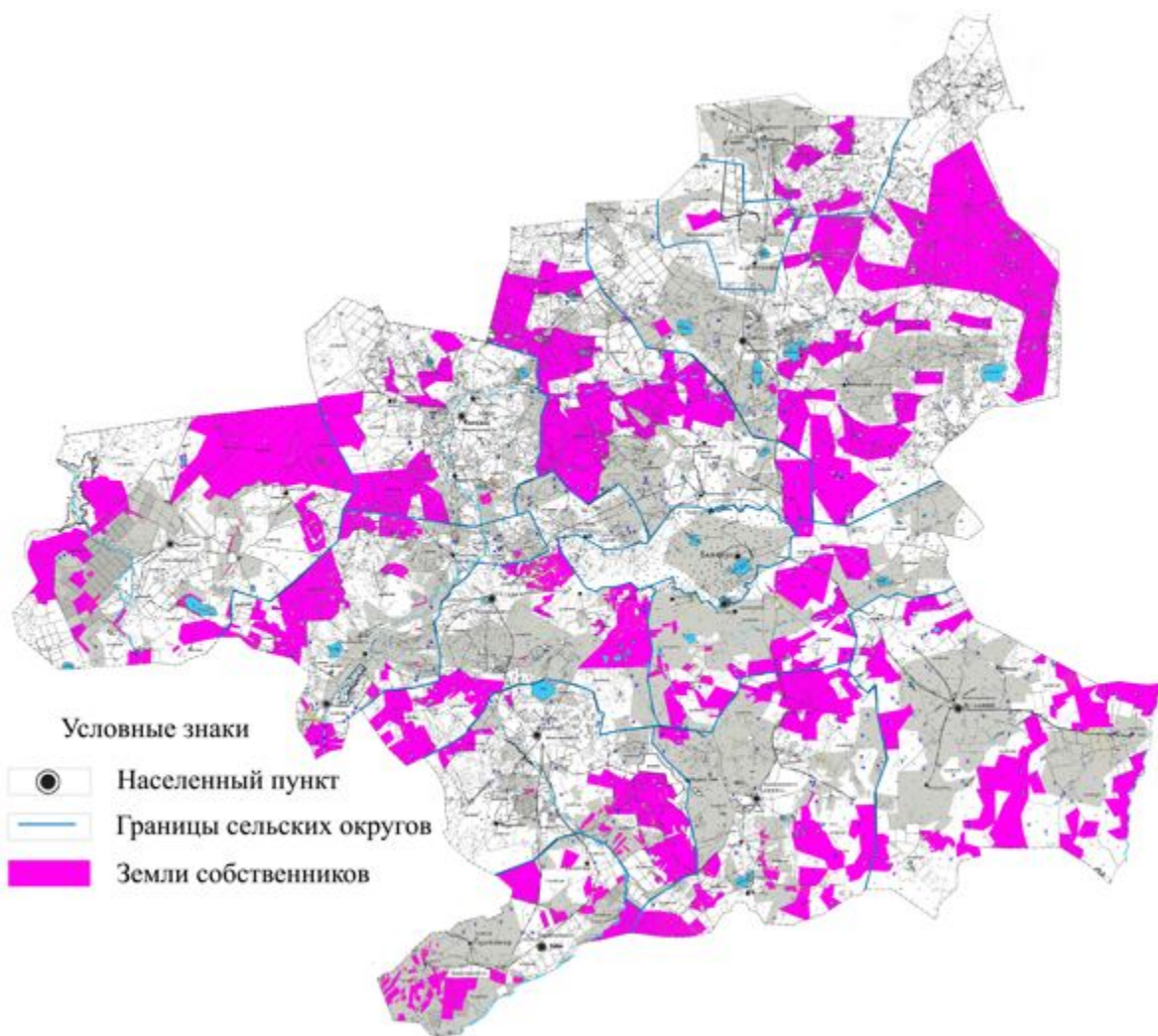
11. В Баянаульском районе действуют 33 ветеринарно-санитарных объекта, в том числе 16 скотомогильников, 14 ветеринарных пунктов, 3 убойных пункта.

6. Сервитуты для прогона скота

12. В Баянаульском районе сервитуты для прогона скота не установлены.

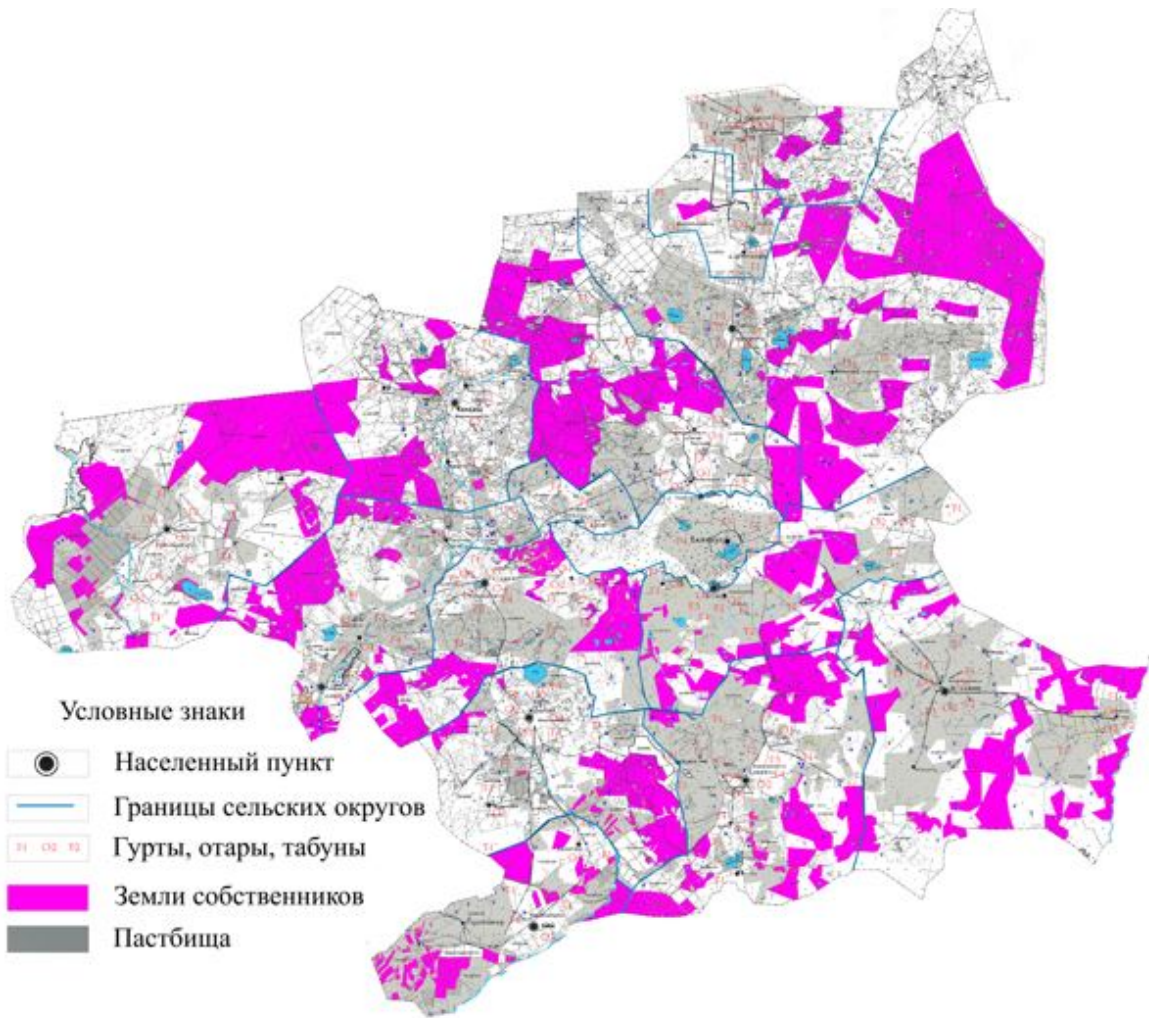
Приложение 1
к Плану по управлению
пастбищами и их
использованию по
Баянаульскому
району на 2018 - 2019 годы

**Схема (карта) расположения пастбищ на территории Баянаульского района
в разрезе категорий земель, собственников земельных участков и
землепользователей на основании правоустанавливающих документов**



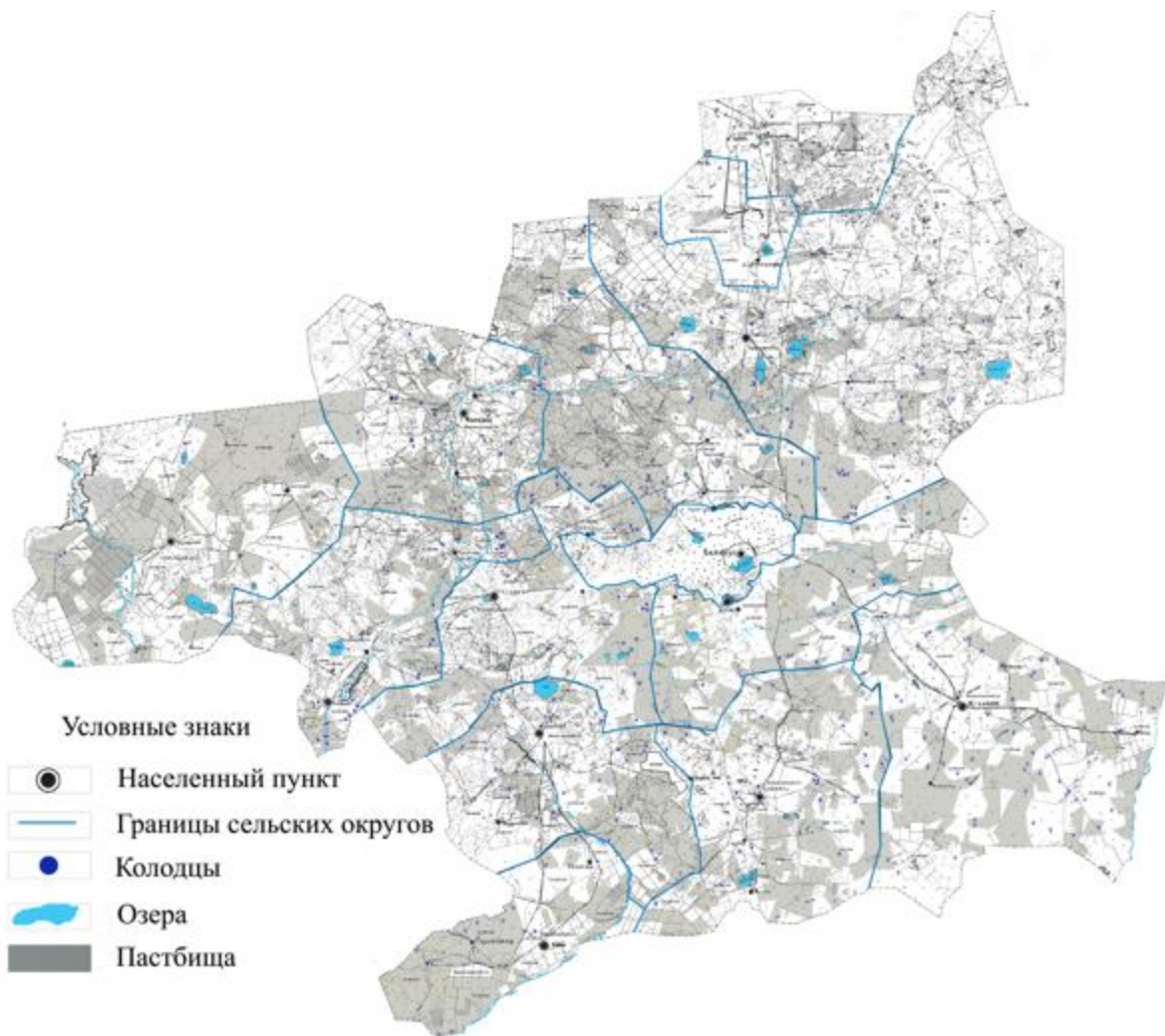
Приложение 2
к Плану по управлению
пастбищами и их
использованию по
Баянаульскому
району на 2018 - 2019 годы

Приемлемые схемы пастбищеоборотов на территории Баянаульского района



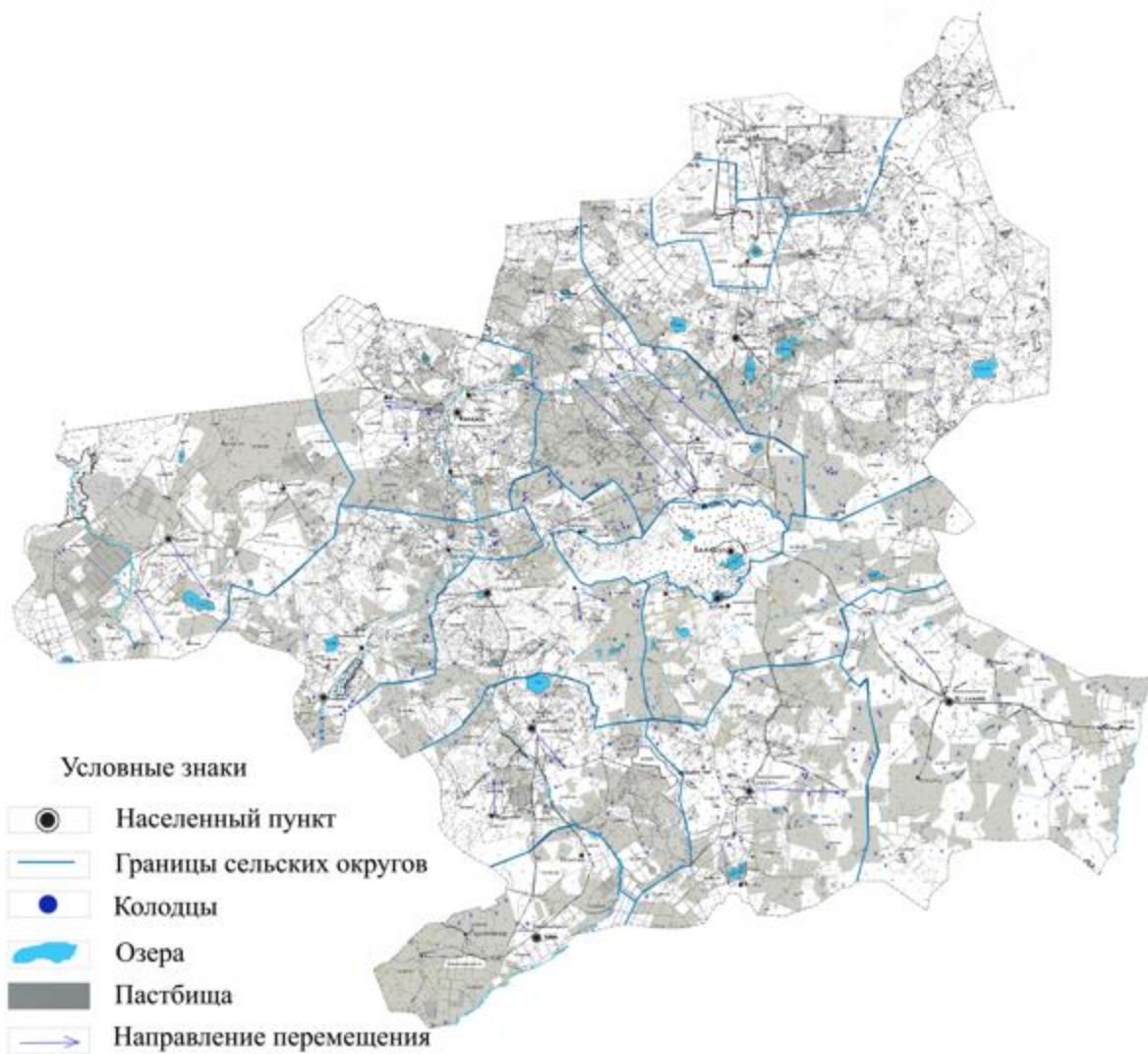
Приложение 3
к Плану по управлению
пастбищами и их
использованию по
Баянаульскому
району на 2018 - 2019 годы

Карта Баянаульского района с обозначением внешних, внутренних границ и площадей пастбищ, в том числе сезонных объектов пастбищной инфраструктуры



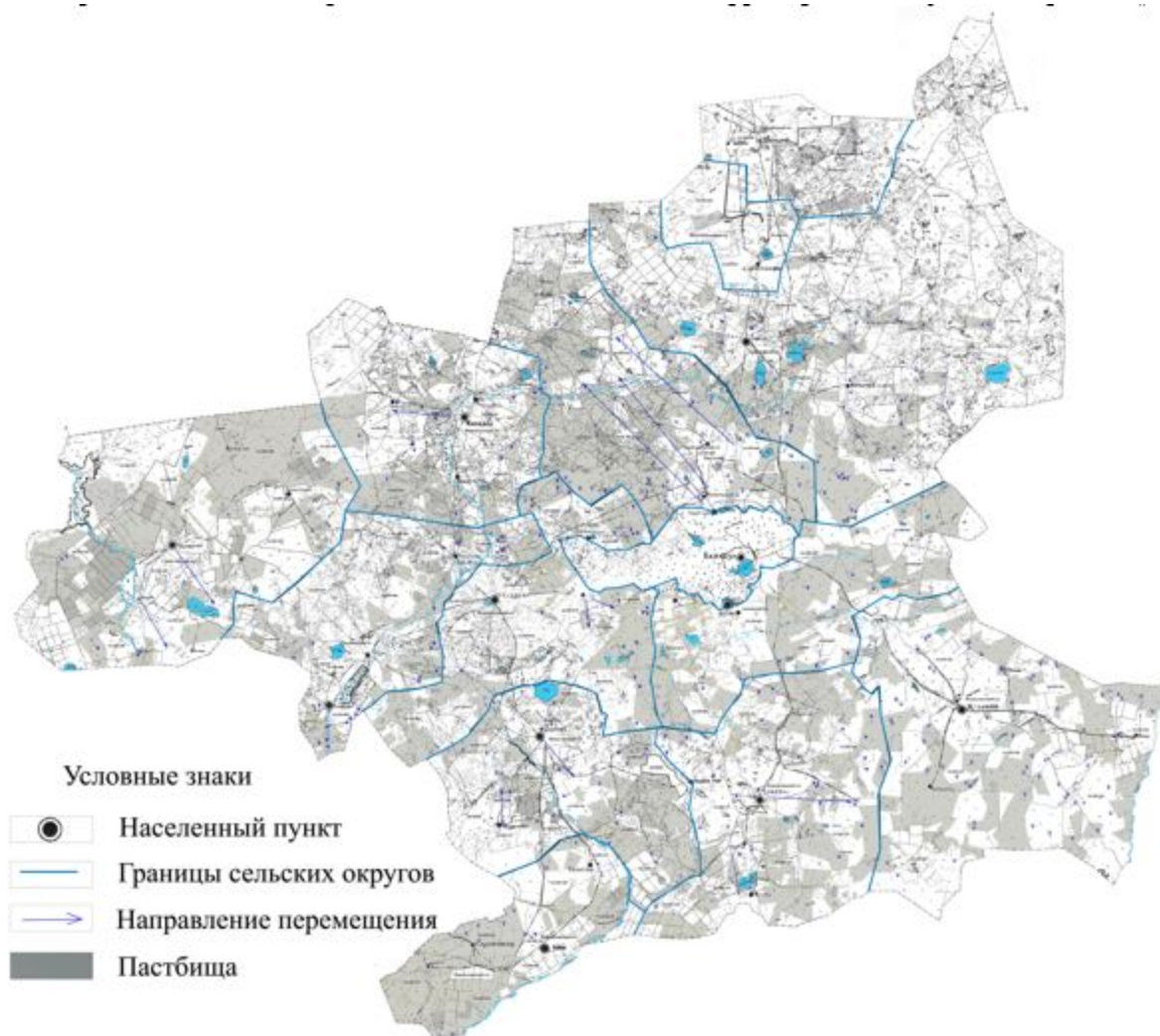
Приложение 4
к Плану по управлению
пастбищами и их
использованию по
Баянаулскому
району на 2018 - 2019 годы

**Схема доступа пастбищепользователей к водоисточникам
(озерам, рекам, прудам, трубчатым колодцам), составленную согласно
норме потребления воды на территории Баянаулского района**



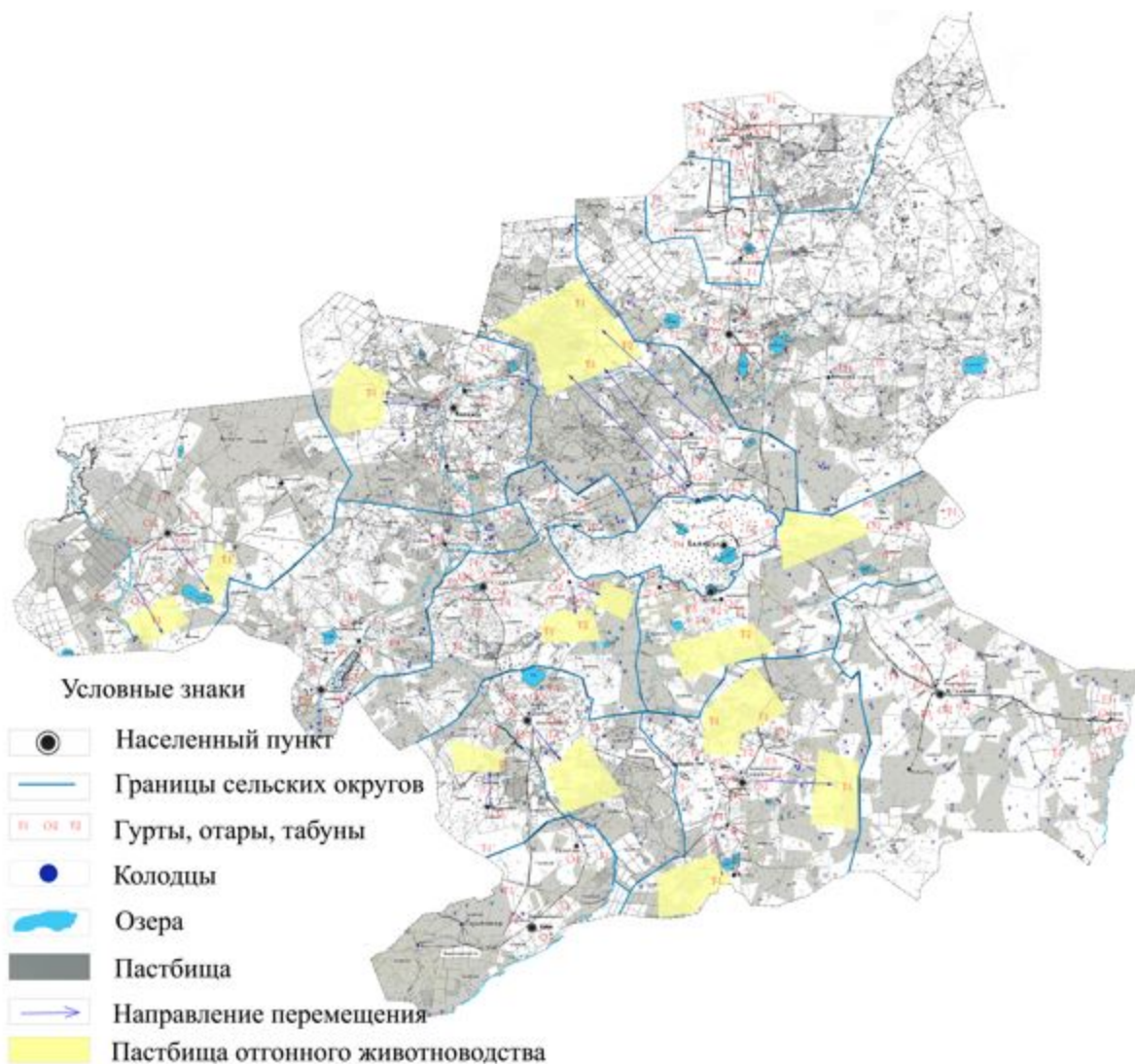
Приложение 5
к Плану по управлению
пастбищами и их
использованию по
Баянаульскому
району на 2018 - 2019 годы

Схема перераспределения пастбищ для размещения поголовья сельскохозяйственных животных физических и (или) юридических лиц, у которых отсутствуют пастбища, и перемещения его на предоставляемые пастбища на территории Баянаульского района



Приложение 6
к Плану по управлению
пастбищами и их
использованию по
Баянаульскому
району на 2018 - 2019 годы

Схема размещения поголовья сельскохозяйственных животных на отгонных пастбищах физических и (или) юридических лиц, не обеспеченных пастбищами, расположенными при сельском округе и поселке на территории Баянаульского района



Приложение 7
к Плану по управлению
пастбищами и их
использованию по
Баянаульскому
району на 2018 - 2019 годы

**Календарный график по использованию пастбищ
Баянаульского района, устанавливающий сезонные маршруты
выпаса и передвижения сельскохозяйственных животных**

№	Наименование	Сроки выхода животных в пастбища	Срок возвращения животных с пастбища
1	Аксанский сельский округ	вторая половина апреля	вторая половина октября
2	Баянаульский сельский округ	вторая половина апреля	вторая половина октября
3	Бирликский сельский округ	вторая половина апреля	вторая половина октября

4	Жанажольский сельский округ	вторая половина апреля	вторая половина октября
5	Жанатлекский сельский округ	вторая половина апреля	вторая половина октября
6	Каратомарский сельский округ	вторая половина апреля	вторая половина октября
7	Кундыкольский сельский округ	вторая половина апреля	вторая половина октября
8	Куркелинский сельский округ	вторая половина апреля	вторая половина октября
9	Кызылтауский сельский округ	вторая половина апреля	вторая половина октября
10	поселок Майкайн	вторая половина апреля	вторая половина октября
11	Сатпаевский сельский округ	вторая половина апреля	вторая половина октября
12	Торайгырский сельский округ	вторая половина апреля	вторая половина октября
13	Узунбулакский сельский округ	вторая половина апреля	вторая половина октября
14	Шоптыкольский сельский округ	вторая половина апреля	вторая половина октября