

Об утверждении Плана по управлению пастбищами и их использованию по Махамбетскому району на 2018-2019 годы

Решение Махамбетского районного маслихата Атырауской области от 26 января 2018 года № 210. Зарегистрировано Департаментом юстиции Атырауской области 15 февраля 2018 года № 4060

В соответствии с Законами Республики Казахстан от 23 января 2001 года "О местном государственном управлении и самоуправлении в Республике Казахстан" и Республики Казахстан от 20 февраля 2017 года "О пастбищах" и статьей 27 Закона Республики Казахстан от 6 апреля 2016 года "О правовых актах" районный маслихат РЕШИЛ:

1. Утвердить План по управлению пастбищами и их использованию по Махамбетскому району на 2018-2019 годы согласно приложению к настоящему решению.

2. Признать утратившим силу решение районного маслихата от 30 ноября 2017 года № 180 "Об утверждении плана по управлению пастбищами и их использованию Махамбетского района на 2017-2018 годы" (зарегистрировано в реестре государственной регистрации нормативных правовых актов за № 4009, опубликовано 26 декабря 2017 года в эталонном контрольном банке нормативных правовых актов Республики Казахстан).

3. Контроль за исполнением настоящего решения возложить на постоянную комиссию развитие агропромышленного комплекса и предпринимательства, экология, охрана окружающей среды (А. Курманбаев).

4. Настоящее решение вступает в силу со дня государственной регистрации в органах юстиции, вводится в действие по истечении десяти календарных дней после дня его первого официального опубликования.

*Председатель внеочередной
21-сессии районного маслихата*

А. Курманберлиева

Секретарь районного маслихата

М. Мырзашев

Утверждено решением Махамбетского
районного маслихата от 26 января 2018 года за
№ 210

План по управлению пастбищами и их использованию по Махамбетскому району на 2018-2019 годы

Настоящий План по управлению пастбищами и их использованию по Махамбетскому району на 2018-2019 годы (далее – План) разработан в соответствии с

Законами Республики Казахстан от 20 февраля 2017 года "О пастбищах", от 23 января 2001 года "О местном государственном управлении и самоуправлении в Республике Казахстан", приказом Заместителя Премьер-Министра Республики Казахстан - Министра сельского хозяйства Республики Казахстан от 24 апреля 2017 года № 173 "Об утверждении Правил рационального использования пастбищ" (зарегистрирован в реестре государственной регистрации нормативных правовых актов за № 15090), приказом Министра сельского хозяйства Республики Казахстан от 14 апреля 2015 года № 3-3/332 "Об утверждении предельно допустимой нормы нагрузки на общую площадь пастбищ" (зарегистрирован в реестре государственной регистрации нормативных правовых актов за № 11064).

План принимается в целях рационального использования пастбищ, устойчивого обеспечения потребности в кормах и предотвращения процессов деградации пастбищ.

План содержит:

- 1) схему (карту) расположения пастбищ на территории административно-территориальной единицы в разрезе категорий земель, собственников земельных участков и землепользователей на основании правоустанавливающих документов, пастбищеоборотов, доступа пастбищепользователей к водоисточникам (озерам, рекам, прудам, копаням, о оросительным или обводнительным каналам, трубчатым или шахтным колодцам) составленную согласно норме потребления воды, согласно приложению 1 к настоящему Плану;
- 2) карту с обозначением внешних и внутренних границ и площадей пастбищ, в том числе сезонных, объектов пастбищной инфраструктуры, согласно приложению 2 к настоящему Плану;
- 3) таблицу об используемых источниках воды для водопоя животных в пастбищах в сельских округах, согласно приложению 3 к настоящему Плану;
- 4) таблицу о животноводстве в сельских округах, согласно приложению 4 к настоящему Плану;
- 5) календарный график по использованию пастбищ, устанавливающий сезонные маршруты выпаса и передвижения сельскохозяйственных животных, согласно приложению 5 к настоящему Плану.

План принят с учетом сведений о состоянии геоботанического обследования пастбищ, сведений о ветеринарно-санитарных объектах, данных о численности поголовья сельскохозяйственных животных с указанием их владельцев – пастбищепользователей, физических и (или) юридических лиц, данных о количестве гуртов, отар, табунов, сформированных по видам и половозрастным группам сельскохозяйственных животных, сведений о формировании поголовья сельскохозяйственных животных для выпаса на отгонных пастбищах, особенностей выпаса сельскохозяйственных животных на культурных и аридных пастбищах,

сведений о сервитутах для прогона скота и иных данных, предоставленных государственными органами, физическими и (или) юридическими лицами.

По административно-территориальному делению в Махамбетском районе имеются 10 сельских округов, 23 сельских населенных пункта.

Общая площадь территории Махамбетского района 961,718 гектар, из них пастбищные земли – 803,176 гектар.

По категориям земли подразделяются на:

земли сельскохозяйственного назначения – 208,000 гектар;

земли населенных пунктов – 94,122 гектар

земли промышленности, транспорта, связи, для нужд космической деятельности, обороны, национальной безопасности и иного несельскохозяйственного назначения – 9,331 гектар;

земли особо охраняемых природных территорий, земли оздоровительного, рекреационного и историко-культурного назначения – 57,595 гектар;

земли лесного фонда – 12,264 гектар;

земли водного фонда – 3,868 гектар;

земли запаса – 54,5794 гектар.

Растительный покров района разнообразный, включает примерно 80 видов. Самые распространенные из них асроцветные травы.

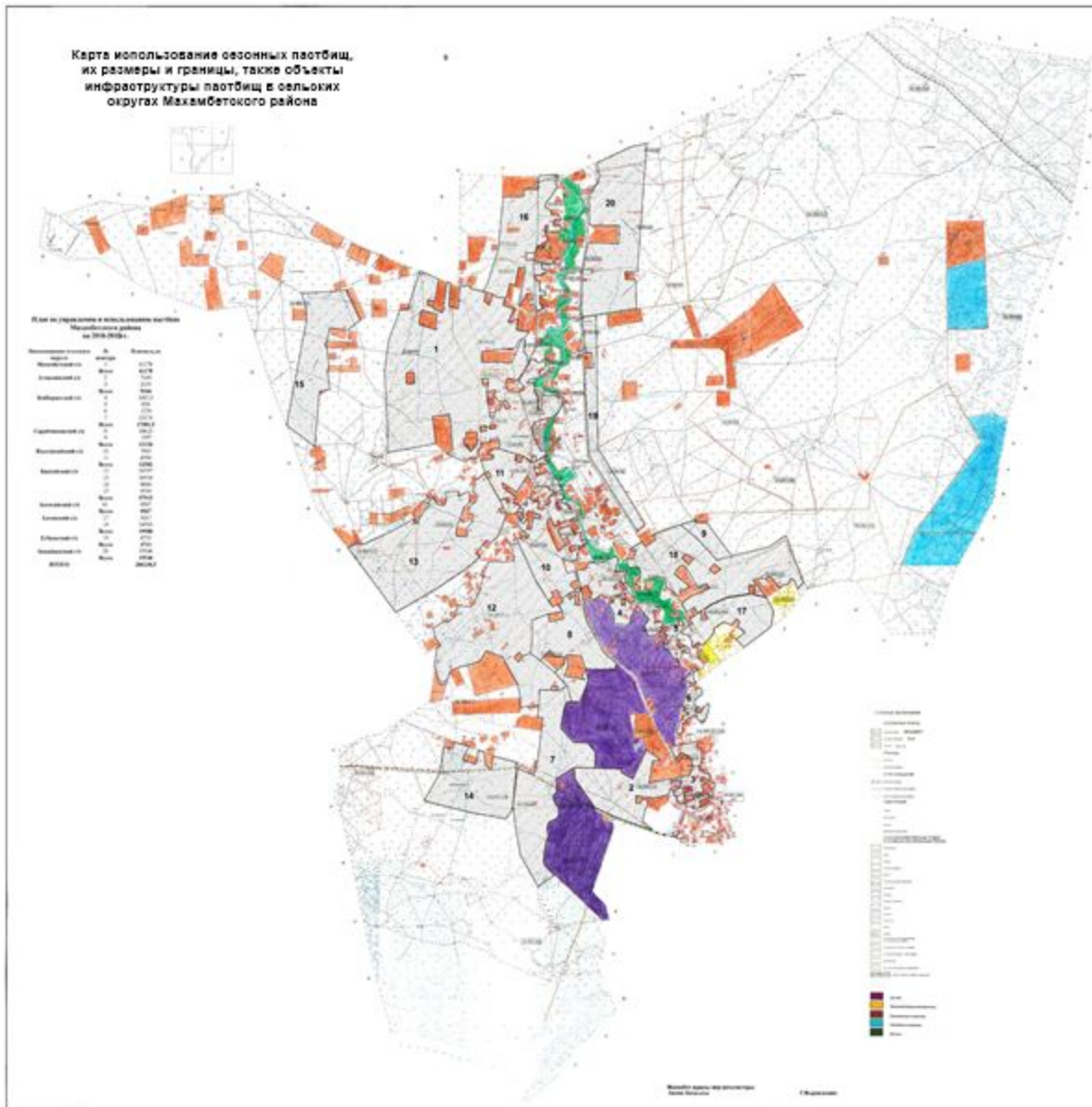
Почвы светлокаштановые, на юге встречаются пески и солончаковые земли. Толщина плодородной почвы 5-7 см.

В сельских округах существует 19 ветеринарных пунктов, 4 пункта для искусственного осеменения.

В настоящее время в Махамбетском районе насчитываются 14082 голов крупного рогатого скота, 40011 голов мелкого рогатого скота, 4488 голов лошадей, 2664 голов верблюдов.

Приложение 1 к Плану по управлению
пастбищами и их использованию по
Махамбетскому району на 2018-2019 годы

Схема (карта) расположения пастбищ на территории административно-территориальной единицы в разрезе категорий земель, собственников земельных участков и землепользователей на основании правоустанавливающих документов, пастбищеоборотов, доступа пастбищепользователей к водоисточникам (озерам, рекам, прудам, копаням, о оросительным или обводнительным каналам, трубчатым или шахтным колодцам), составленную согласно норме потребления воды



Приложение 2 к Плану по управлению пастбищами и их использованию по Махамбетскому району на 2018-2019 годы

Карта с обозначением внешних и внутренних границ и площадей пастбищ, в том числе сезонных, объектов пастбищной инфраструктуры

3	Алгинский сельский округ	-	-	-	-	-	-	-	-
4	Алмалинский сельский округ	-	-	-	-	-	-	-	-
5	Баксайский сельский округ	-	-	-	-	-	-	-	-
6	Бейбарынский сельский округ	-	-	-	-	-	-	-	-
7	Испульский сельский округ	-	-	-	-	-	-	-	-
8	Жалгансайский сельский округ	-	-	-	-	-	-	-	-
9	Махамбетский сельский округ	-	-	-	-	-	-	-	-
10	Сарайчиковский сельский округ	-	-	-	-	-	-	-	-
	Итого								

Приложение 4 к Плану по управлению
пастбищами и их использованию по
Махамбетскому району на 2018-2019 годы

Таблица животноводства в сельских округах

№	Сельский округ	Крупно рогатый скот	Из них в крестьянском хозяйстве	Овцы, козы,	Из них в крестьянском хозяйстве	Лошадь	Из них в крестьянском хозяйстве	Верблюд	Из них в крестьянском хозяйстве
1	Акжайыкский сельский округ	1184	793	3689	1918	384	202	224	149
2	Актогайский сельский округ	1888	1362	4023	2525	861	735	657	547
3	Алгинский сельский округ	1100	480	3118	1275	473	286	170	105
4	Алмалинский сельский округ	579	282	702	247	224	190	122	55
5	Баксайский сельский округ	2062	546	7389	1455	639	317	582	306
6	Бейбарынский сельский округ	2346	1860	1106	348	776	635	852	786
7	Испульский сельский округ	1594	604	3572	754	875	686	208	154
8	Жалгансайский сельский округ	516	21	1480	14	112	34	-	-
9	Махамбетский сельский округ	2538	946	9345	3825	787	541	321	186
10	Сарайчиковский сельский округ	728	227	3473	1767	239	208	235	235
	Всего	14535	7121	37897	14128	5233	3834	3371	2520

Календарный график по использованию пастбищ, устанавливающий сезонные маршруты выпаса и передвижения сельскохозяйственных животных

П/н	Сельский округ	Срок выпаса скота на отдаленных пастбища	Срок возврата скота из отдаленных пастбищ	Примечание
1	Акжайыкский сельский округ	Первая половина мая	Вторая декада октября	
2	Актогайский сельский округ	Первая половина мая	Вторая декада октября	
3	Алгинский сельский округ	Первая половина мая	Вторая декада октября	
4	Алмалинский сельский округ	Первая половина мая	Вторая декада октября	
5	Баксайский сельский округ	Первая половина мая	Вторая декада октября	
6	Бейбарынский сельский округ	Первая половина мая	Вторая декада октября	
7	Испульский сельский округ	Первая половина мая	Вторая декада октября	
8	Жалгансайский сельский округ	Первая половина мая	Вторая декада октября	
9	Махамбетский сельский округ	Первая половина мая	Вторая декада октября	
10	Сарайчиковский сельский округ	Первая половина мая	Вторая декада октября	