

## **Об утверждении плана по управлению пастбищами и их использованию по Кызылкогинскому району на 2018-2019 годы**

Решение Кызылкогинского районного маслихата Атырауской области от 20 марта 2018 года № XXII-3. Зарегистрировано Департаментом юстиции Атырауской области 9 апреля 2018 года № 4095

В соответствии со статьей 6 Закона Республики Казахстан от 23 января 2001 года "О местном государственном управлении и самоуправлении в Республике Казахстан", со статьями 8, 13 Закона Республики Казахстан от 20 февраля 2017 года "О пастбищах" районный маслихат РЕШИЛ:

1. Утвердить план по управлению пастбищами и их использованию Кызылкогинскому району на 2018-2019 годы согласно приложению к настоящему решению.

2. Контроль за исполнением настоящего решения возложить на постоянную комиссию районного маслихата по вопросам бюджета, финансов, экономики развитию предпринимательства, аграрным вопросам и экологии (А. Баймуратова).

3. Настоящее решение вступает в силу со дня государственной регистрации в органах юстиции, вводится в действие по истечении десяти календарных дней после дня его первого официального опубликования.

*Председатель сессии  
Секретарь маслихата*

*Г. Каримова  
Т. Бейскали*

Утверждено решением  
Кызылкогинского районного  
маслихата от "20" марта 2018  
года №XXII-3  
Приложение к решению  
Кызылкогинского районного  
маслихата от "20" марта 2018  
года №XXII-3

## **План по управлению пастбищами и их использованию по Кызылкогинского района на 2018-2019 годы**

Настоящий План по управлению пастбищами Кызылкогинского района и их использованию на 2018-2019 годы (далее – План) разработан в соответствии с Законами Республики Казахстан от 20 февраля 2017 года "О пастбищах", от 23 января 2001 года "О местном государственном управлении и самоуправлении в Республике Казахстан", приказом Заместителя Премьер-Министра Республики Казахстан - Министра сельского хозяйства Республики Казахстан от 24 апреля 2017 года №173 "Об

утверждении Правил рационального использования пастбищ" (зарегистрирован в реестре государственной регистрации нормативных правовых актов за № 15090), приказом Министра сельского хозяйства Республики Казахстан от 14 апреля 2015 года № 3-3/332 "Об утверждении предельно допустимой нормы нагрузки на общую площадь пастбищ" (зарегистрирован в реестре государственной регистрации нормативных правовых актов за № 11064).

План принимается в целях рационального использования пастбищ, устойчивого обеспечения потребности в кормах и предотвращения процессов деградации пастбищ.

План содержит:

1) схему расположения пастбищ на территории административно-территориальной единицы в разрезе категорий земель, собственников земельных участков и землепользователей на основании правоустанавливающих документов, пастбищеоборотов, доступа пастбищепользователей к водоисточникам (озерам, рекам, прудам, копаням, о оросительным или обводнительным каналам, трубчатым или шахтным колодцам) составленную согласно норме потребления воды, согласно приложению 1 к настоящему Плану;

2) карту с обозначением внешних и внутренних границ и площадей пастбищ, в том числе сезонных, объектов пастбищной инфраструктуры, согласно приложению 2 к настоящему Плану;

3) таблицу об используемых источниках воды для водопоя животных в пастбищах в сельских округах, согласно приложению 3 к настоящему Плану;

4) таблицу о животноводстве в сельских округах, согласно приложению 4 к настоящему Плану;

5) календарный график по использованию пастбищ, устанавливающий сезонные маршруты выпаса и передвижения сельскохозяйственных животных, согласно приложению 5 к настоящему Плану.

План принят с учетом сведений о состоянии геоботанического обследования пастбищ, сведений о ветеринарно-санитарных объектах, данных о численности поголовья сельскохозяйственных животных с указанием их владельцев – пастбищепользователей, физических и (или) юридических лиц, данных о количестве гуртов, отар, табунов, сформированных по видам и половозрастным группам сельскохозяйственных животных, сведений о формировании поголовья сельскохозяйственных животных для выпаса на отгонных пастбищах, особенностей выпаса сельскохозяйственных животных на культурных и аридных пастбищах, сведений о сервитутах для прогона скота и иных данных, предоставленных государственными органами, физическими и (или) юридическими лицами.

По административно-территориальному делению в Кызылкогинском районе имеются 10 сельских округов.

Общая площадь территории Кызылкогинского района 2 488423 гектар, из них пастбищные земли – 1 545 745 гектар.

По категориям земли подразделяются на:

земли сельскохозяйственного назначения – 466240 гектар;

земли населенных пунктов – 101924 гектар;

земли промышленности, транспорта, связи, для нужд космической деятельности, обороны, национальной безопасности и иного несельскохозяйственного назначения – 20271 гектар;

земли запаса – 1078920 гектар.

Растительный покров района разнообразный, включает примерно 124 видов.

Почвы светлокаштановые, на юге встречаются пески и солончаковые земли. Толщина плодородной почвы 40-50 сантиметр.

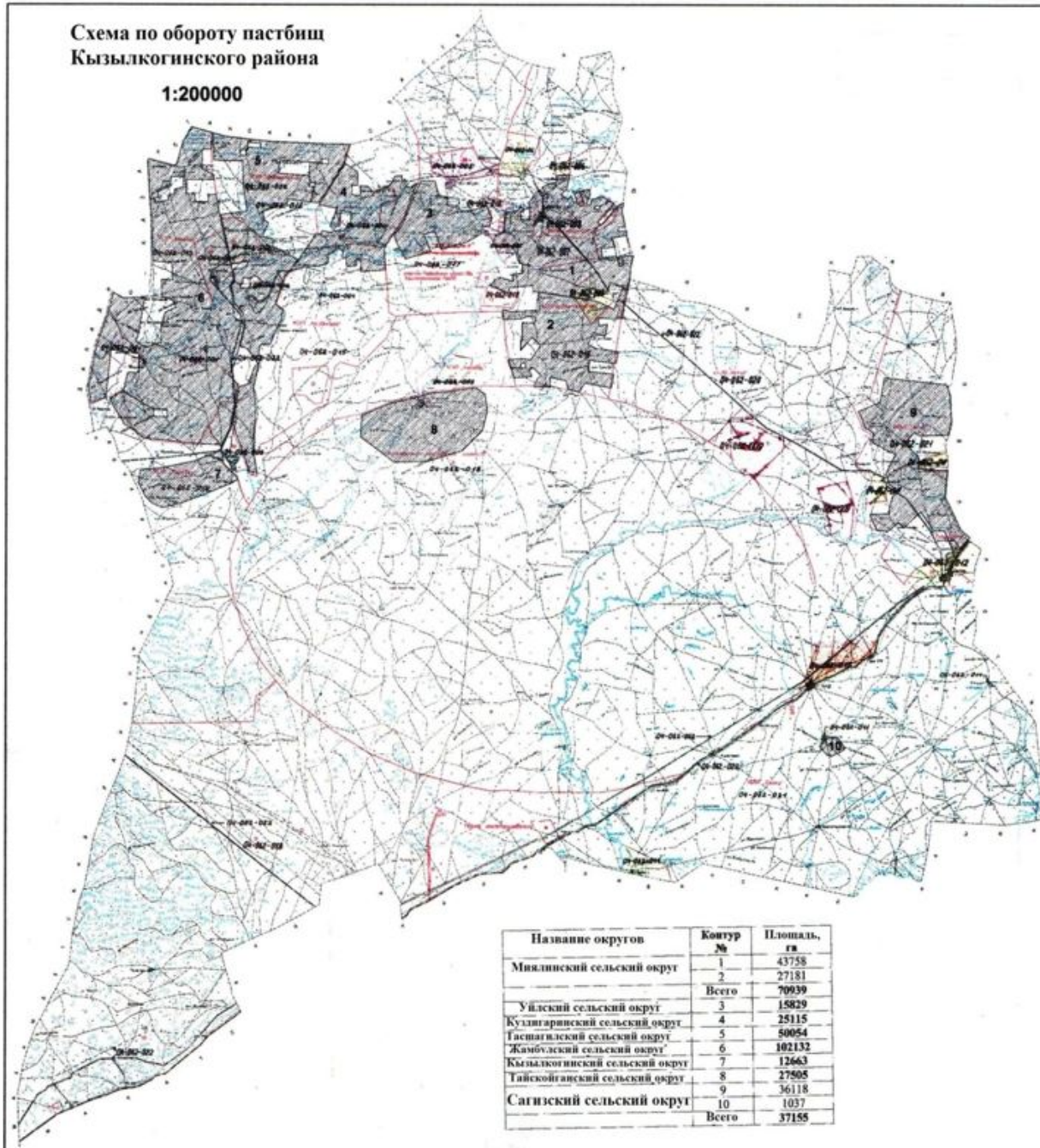
В настоящее время в Кызылкогинском районе насчитываются крупно рогатые 21348 голов скота, мелкого рогатого скота 75239 голов, 6928 голов лошадей, 1149 голов верблюдов.

Приложение 1  
к Плану по управлению  
пастбищами Кызылкогинского  
района и их использованию  
на 2018-2019 годы

**Схема расположения пастбищ на территории административно-территориальной единицы в разрезе категорий земель, собственников земельных участков и землепользователей на основании правоустанавливающих документов, пастбищеоборотов, доступа пастбищепользователей к водоемкам (озерам, рекам, прудам, копаням, оросительным или обводнительным каналам, трубчатым или шахтным колодцам) составленную согласно норме потребления воды**

**Схема по обороту пастбищ  
Кызылкогинского района**

**1:200000**



Приложение 2  
к Плану по управлению  
пастбищами Кызылкогинского  
района и их использованию  
на 2018-2019 годы

**Карта с обозначением внешних и внутренних границ и площадей пастбищ, в том числе сезонных, объектов пастбищной инфраструктуры**



1	Миялинский сельский округ				-	-	-	-	-	-
2	Жангелдинский сельский округ								48	
3	Уйлский сельский округ				-	-	-	-	15	-
4	Куздигаринский сельский округ				-				22	
5	Кызылкогинский сельский округ				-	-	-		9	
6	Ташагилский сельский округ								19	
7	Тайсойганский сельский округ				-	-	-	-	13	-
8	Жамбулский сельский округ								23	
9	Мукурский сельский округ								50	
10	Сагизский сельский округ								25	
	Итого								224	

Приложение 4  
к Плану по управлению  
пастбищами Кызылкогинского  
района и их использованию  
на 2018-2019 годы

### Таблица животноводства в сельских округах

№	Название сельских округов, населенных пункт	Разновидность скота	Поголовье скота	Нормы пастбища гектар		Пастбища граничащие с населенными пунктами	Охват +, -	Название пастбищ
				поголовье	всего			
1	2	3	4	5	6	7	8	9
1	Миялинский сельский округ	-	-	-	74139	3200	-70939	
	Село Миялы	Крупно рогатый скот	2532	15	37980			Курмангазы
		Мелко рогатого скота	8952	3	26856			Уры
		лошади	419	21	8799			Секер-Самай
		верблюды	21	24	504			Жага
Жангелдинский сельский округ				37575	46313	+8738		
					37575	46313	+8738	

2	Село Жангелдин	Крупно рогатый скот	1045	15	15675			Наурызали
		Мелко рогатого скота	4333	3	12999			Есмырза
		лошади	377	21	7917			Қолат
		верблюды	41	24	984			Салмен
3	Уйлский сельский округ				64962	49133	-15829	
	Село Жаскайрат				61113	36298	-24815	
		Крупно рогатый скот	2462	15	3693			
		Мелко рогатого скота	11411	3	34233			
		лошади	967	21	20307			
		верблюды	120	24	2880			
	Населенный пункт Аккора				3849	12835	+8986	
		Крупно рогатый скот	157	15	2355			Жарыпшыккан
		Мелко рогатого скота	365	3	1095			
		лошади	19	21	399			
верблюды		0	24	0				
4	Куздигаринский сельский округ				42615	17500	-25115	
	Село Коныстану				33237	5020	-28217	
		Крупно рогатый скот	795	15	11925			Коздигара
		Мелко рогатого скота	4023	3	12069			
		лошади	391	21	8211			
		верблюды	43	24	1032			
	Населенный пункт Коскулак				4530	6240	+1710	
		Крупно рогатый скот	157	15	2355			Абдолкора
		Мелко рогатого скота	444	3	1332			
		лошади	39	21	819			
верблюды		1	24	24				
Населенный пункт Буйрек				4848	6240	+1392		
	Крупно рогатый скот	112	15	1680			Табылды	
	Мелко рогатого скота	640	3	1920				
	лошади	56	21	1176				
	верблюды	3	24	72				

5	Тасшагильский сельский округ				78489	28435	-50054			
					67266	6506	-60706			
	Село Тасшагыл	Крупно рогатый скот	2960	15	44400				Сексенбай	
		Мелко рогатого скота	6726	3	20178				Коркияк	
		лошади	104	21	2184				Жапалак	
		верблюды	21	24	504				Тиленши	
						6219	11495	+5276		
	Населенный пункт Когам	Крупно рогатый скот	194	15	2910				Акши	
		Мелко рогатого скота	739	3	2217				Шили арал	
		лошади	44	21	924				Пригород Уйл	
		верблюды	7	24	168					
						5004	10434	+5430		
	Населенный пункт Коныстану	Крупно рогатый скот	158	15	2370				Орлыкудык	
		Мелко рогатого скота	480	3	1440				Қарагай	
		лошади	34	21	714				Керик	
		верблюды	20	24	480					
						132426	30294	-102132		
	6	Жамбулский сельский округ				112752	20294	-92458		
		Село Каракол	Крупно рогатый скот	2965	15	44475				
			Мелко рогатого скота	6506	3	19518				
лошади			2035	21	42735					
верблюды			251	24	6024					
						19674	10000	-9674		
Населенный пункт Айдын		Крупно рогатый скот	237	15	3555					
		Мелко рогатого скота	720	3	2160					
		лошади	539	21	11319					
		верблюды	110	24	2640					
					25950	13287	-12663			
Кызылкогинский сельский округ				25950	13287	-12663				
				25950	13287	-12663				



7	Село Карабау	Крупно рогатый скот	714	15	10710			
		Мелко рогатого скота	4131	3	12393			
		лошади	123	21	2583			
		верблюды	11	24	264			
8	Тайсойганский сельский округ				44913	17408	-27505	
	Село Тайсойган				44913	17408		
		Крупно рогатый скот	1235	15	18525			Аккудык, Биман,
		Мелко рогатого скота	4647	3	13941			Шыбынды,
		лошади	459	21	9639			Жетибай
		верблюды	117	24	2808			Шайган,
9	Сагизский сельский округ				116352	79197	-37155	
	с.Сагыз				90015	38949	-51066	
		Крупно рогатый скот	2208	15	33120			Сарапан
		Мелко рогатого скота	10799	3	32397			Акжар
		лошади	946	21	19866			Кызылсай
		верблюды	193	24	4632			Сарытогай
	Населенный пункт Былкылдакты				5859	14873	+9014	
		Крупно рогатый скот	150	15	2250			Былкылдакты
		Мелко рогатого скота	767	3	2301			
		лошади	52	21	1092			
		верблюды	9	24	216			
	Населенный пункт Коныраулы				13725	12688	-1037	
		Крупно рогатый скот	295	15	4425			Тобекудык
Мелко рогатого скота		1073	3	3219			Қоңыраулы	
лошади		277	21	5817				
верблюды		11	24	264				
Населенный пункт Кенбай				6753	12687	+5934		
	Крупно рогатый скот	166	15	2490			Кенбай	
	Мелко рогатого скота	976	3	2928				
	лошади	51	21	1071				

	верблюды	11	24	264			
Мукурский сельский округ				71301	122369	+51068	
Село Мукур				43146	64764	+21618	
	Крупно рогатый скот	1064	15	15960			Шопти кол
	Мелко рогатого скота	4841	3	14523			Кемеркол
	лошади	587	21	12327			
	верблюды	14	24	336			
Населенный пункт Жамансор				7656	5643	-2013	
	Крупно рогатый скот	238	15	3570			
	Мелко рогатого скота	1053	3	3159			
	лошади	43	21	903			
	верблюды	1	24	24			
Населенный пункт Жантерек				7461	23656	+16195	
	Крупно рогатый скот	250	15	3750			Киши кол
	Мелко рогатого скота	397	3	1191			Караколдеу
	лошади	120	21	2520			
	верблюды		24				
Населенный пункт Кенбай				4128	5643	+1515	
	Крупно рогатый скот	83	15	1245			Кызылсай
	Мелко рогатого скота	471	3	1413			
	лошади	62	21	1302			
	верблюды	7	24	168			
Населенный пункт Таскудык				5310	5643	+333	
	Крупно рогатый скот	158	15	2370			Тортмола
	Мелко рогатого скота	450	3	1350			Токсанкол
	лошади	62	21	1302			
	верблюды	12	24	288			
				2517	12646	+10129	
	Крупно рогатый скот	55	15	825			Иткомген

Населенный пункт Соркол	Мелко рогатого скота	181	3	543			
	лошади	49	21	1029			
	верблюды	5	24	120			
Населенный пункт Саркумак				1083	4374	+3291	
	Крупно рогатый скот	12	15	180			Сагиз
	Мелко рогатого скота	168	3	504			
	лошади	19	21	399			
	верблюды		24				
Всего по району				688722	407136	-281586	

Приложение 5  
к Плану по управлению  
пастбищами Кызылкогинского  
района и их использованию  
на 2018-2019 годы

### **Календарный график по использованию пастбищ, устанавливающий сезонные маршруты выпаса и передвижения сельскохозяйственных животных**

п/н	сельский округ	срок выпаса скота на отдаленных пастбищах	срок возврата скота из отдаленных пастбищ	примечание
1	Миялинский сельский округ	апрель 1 половина	октябрь 2 декада	
2	Жангелдинский сельский округ	апрель 1 половина	октябрь 2 декада	
3	Уйлский сельский округ	апрель 1 половина	октябрь 2 декада	
4	Куздигаринский сельский округ	апрель 1 половина	октябрь 2 декада	
5	Кызылкогинский сельский округ	апрель 1 половина	октябрь 2 декада	
6	Тасшагильский сельский округ	апрель 1 половина	октябрь 2 декада	
7	Тайсойганский сельский округ	апрель 1 половина	октябрь 2 декада	
8	Жамбулский сельский округ	апрель 1 половина	октябрь 2 декада	
9	Мукурский сельский округ	апрель 1 половина	октябрь 2 декада	
10	Сагизский сельский округ	апрель 1 половина	октябрь 2 декада	

© 2012. РГП на ПХВ «Институт законодательства и правовой информации Республики Казахстан»  
Министерства юстиции Республики Казахстан