

Об утверждении плана по управлению пастбищами и их использованию по Макатскому району на 2018-2019 годы

Решение Макатского районного маслихата Атырауской области от 30 января 2018 года № 153-VI. Зарегистрировано Департаментом юстиции Атырауской области 22 февраля 2018 года № 4064

В соответствии со статьей 6 Закона Республики Казахстан от 23 января 2001 года "О местном государственном управлении и самоуправлении в Республике Казахстан", со статьями 8, 13 Закона Республики Казахстан от 20 февраля 2017 года "О пастбищах" и статьей 27 Закона Республики Казахстан от 6 апреля 2016 года "О правовых актах", районный маслихат РЕШИЛ:

1. Утвердить план по управлению пастбищами и их использованию по Макатскому району на 2018-2019 годы согласно приложению.

2. Признать утратившим силу решение районного маслихата от 14 декабря 2017 года № 140-VI "Об утверждении плана по управлению пастбищами и их использованию Макатского района на 2017-2018 годы" (зарегистрировано в реестре государственной регистрации нормативных правовых актов за № 4022, опубликовано 10 января 2018 года в эталонном контрольном банке нормативных правовых актов Республики Казахстан).

3. Контроль за исполнением настоящего решения возложить на постоянную комиссию районного маслихата по вопросам экономики и бюджета, промышленности, развития предпринимательства и соблюдения законности (Б. Амангалиев).

4. Настоящее решение вступает в силу со дня государственной регистрации в органах юстиции, вводится в действие по истечении десяти календарных дней после дня его первого официального опубликования.

*Председатель очередной XXII
сессии районного маслихата*

А. Кабдолов

Секретарь районного маслихата

К. Исмагулов

Утверждено решением Макатского районного
маслихата от 30 января 2018 года № 153-VI
Приложение к решению Макатского районного
маслихата от 30 января 2018 года № 153-VI

План по управлению пастбищами и их использованию по Макатскому району на 2018-2019 годы

Настоящий план по управлению пастбищами и их использованию по Макатскому району на 2018-2019 годы (далее – План) разработан в соответствии с Законами

Республики Казахстан от 20 февраля 2017 года "О пастбищах", от 23 января 2001 года "О местном государственном управлении и самоуправлении в Республике Казахстан", приказом Заместителя Премьер-Министра Республики Казахстан - Министра сельского хозяйства Республики Казахстан от 24 апреля 2017 года № 173 "Об утверждении Правил рационального использования пастбищ" (зарегистрирован в реестре государственной регистрации нормативных правовых актов № 15090), приказом Министра сельского хозяйства Республики Казахстан от 14 апреля 2015 года № 3-3/332 "Об утверждении предельно допустимой нормы нагрузки на общую площадь пастбищ" (зарегистрирован в реестре государственной регистрации нормативных правовых актов № 11064).

План принимается в целях рационального использования пастбищ, устойчивого обеспечения потребности в кормах и предотвращения процессов деградации пастбищ.

План содержит:

1) схему (карта) расположения пастбищ на территории административно – территориальной единицы в разрезе категорий земель, собственников земельных участков и землепользователей на основании правоустанавливающих документов, согласно приложению 1 к настоящему плану;

2) схему размещения на отгонных пастбищах поголовья сельскохозяйственных животных физических и (или) юридических лиц, не обеспеченных пастбищами, расположенных в пределах поселка Макат, Доссор и сельского округа Байгетобе Макатского района, согласно приложению 2 к настоящему плану;

3) категорию земель, их площадь и характеристика пастбищ, согласно приложению 3 к настоящему плану;

4) сегодняшнее состояние пастбищ в населенных пунктах района, согласно приложению 4 к настоящему плану;

5) информацию о санитарно – ветврачебных объектах в районе, согласно приложению 5 к настоящему плану;

6) обеспечение пастбищем скота жителей населенных пунктов Макатского района, согласно приложению 6 к настоящему плану;

7) иные требования, необходимые для рационального использования пастбищ на соответствующей административно-территориальной единице.

План принят с учетом сведений о состоянии геоботанического обследования пастбищ, сведений о ветеринарно-санитарных объектах, данных о численности поголовья сельскохозяйственных животных с указанием их владельцев – пастбищепользователей, физических и (или) юридических лиц, данных о количестве гуртов, отар, табунов, сформированных по видам и половозрастным группам сельскохозяйственных животных, сведений о формировании поголовья сельскохозяйственных животных для выпаса на отгонных пастбищах, особенностей выпаса сельскохозяйственных животных на культурных и аридных пастбищах,

сведений о сервитутах для прогона скота и иных данных, предоставленных государственными органами, физическими и (или) юридическими лицами.

По административно-территориальному делению в Макатском районе имеются 2 поселка, 1 сельский округ.

Общая площадь территории Макатского района 487 475 га, из них пастбищные земли – 281 948 га.

По категориям земли подразделяются на:

земли сельскохозяйственного назначения – 7843 га;

земли населенных пунктов – 11 765 га;

земли промышленности, транспорта, связи, для нужд космической деятельности, обороны, национальной безопасности и иного несельскохозяйственного назначения – 32 304 га;

земли запаса – 435 563 га.

Климат района резко континентальный, зима сравнительно холодная, лето жаркое и засушливое. Среднегодовая температура воздуха в январе -15; -35°С, в июле +25; +40° С. Средний размер осадков составляет - 30 мм, а годовой - 214 мм.

Район относится к пустынной зоне. Почва глинистая и солончаковая. Растения в основном солянково-полынные.

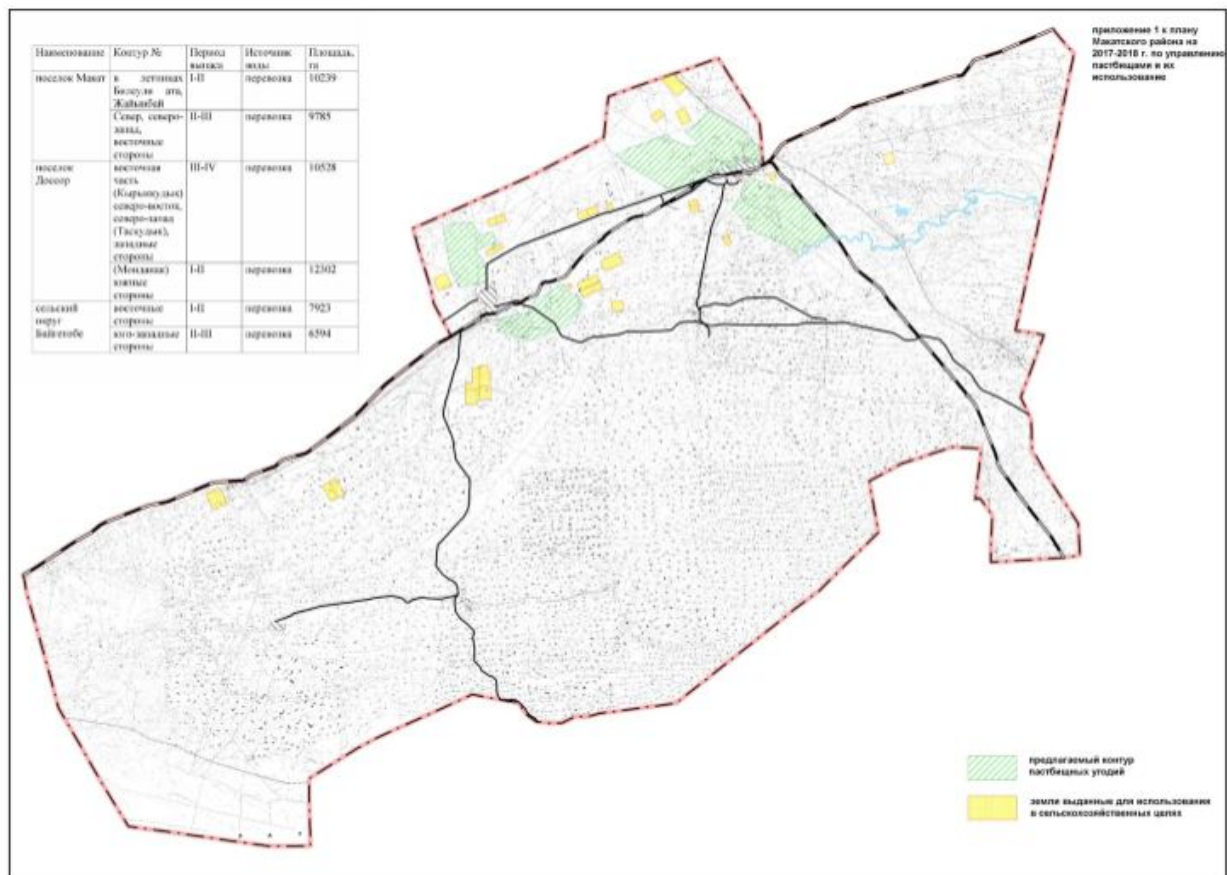
В районе действуют 2 ветеринарных пункта и 2 скотомогильника.

В настоящее время в Макатском районе насчитывается крупного рогатого скота 1521 голов, мелкого рогатого скота 3 420 голов, 1 028 голов лошадей, 436 голов верблюдов.

Для обеспечения сельскохозяйственных животных по Макатскому району имеются всего 318 222 га пастбищных угодий. В черте населенного пункта числится 10 714 га пастбищ, в землях запаса имеются 282 263 га пастбищных угодий.

Приложение 1 к плану Макатского района на
2018-2019 годы по управлению пастбищами и их
использованию

**Схема (карта) расположения пастбищ на территории административно –
территориальной единицы в разрезе категорий земель, собственников
земельных участков и землепользователей на основании
правоустанавливающих документов**



Приложение 2 к плану Макатского района на 2018-2019 годы по управлению пастбищами и их использованию

Схема размещения на отгонных пастбищах поголовья сельскохозяйственных животных физических и (или) юридических лиц, не обеспеченных пастбищами, расположенных в пределах поселка Макат, Доссор и сельского округа Байгетобе Макатского района



Приложение 3 к плану Макатского района на 2018-2019 годы по управлению пастбищами и их использованию

Категория земель, их площадь и характеристика пастбищ

№	Категория земель	Площадь, тыс. гектаров	Из них	
			пастбища	обводненная
1	Земли сельскохозяйственного назначения	7843	7843	-
2	Земли населенных пунктов	11765	10714	-
3	Земли промышленности, транспорта, связи, обороны и иного несельскохозяйственного назначения	32304	17402	-
4	Земли особо охраняемых природных территорий	-	-	-
5	Земли лесного фонда	-	-	-
6	Земли водного фонда	-	-	-
7	Земли запаса	435563	282263	-
	Итого	487475	318222	-

Приложение 4 к плану Макатского района на 2018-2019 годы по управлению пастбищами и их использованию

Сегодняшнее состояние пастбищ в населенных пунктах района

№	Сельский округ, поселок	Площадь земли, гектар	Из них		
			пастбища	В обороте	%
1	Поселок Макат	4990	4714	4714	100
2	Поселок Доссор	3175	2503	2503	100
3	Сельский округ Байгетобе	3600	3497	3497	100
	Итого	11765	10714	10714	100

Приложение 5 к плану Макатского района на

Информация о санитарно – ветврачебных объектах в районе

№	Поселки, сельский округ	Ветеринарно врачебные пункты	Места купания скотов	Пункты искусственного оплодотворения	Скотомогильник	
					Плани руемый	построено
1	Поселок Макат	1	-	-	-	-
2	Поселок Доссор	1	-	-	1	1
3	Сельский округ Байгетобе	-	-	-	1	1
	Всего					

Приложение 6 к плану Макатского района на
2018-2019 годы по управлению пастбищами и их
использование

Обеспечение пастбищем скота жителей населенных пунктов Макатского района

№	Наименование населенных пунктов, сельских округов	Виды скота	Количество голов скота	Норма пастбища, га		Пастбища в границах населенного пункта, га	Обеспечение +, -	Наименование пастбища выпаса скота
				На голову	всего			
1	2	3	4	5	6	7	8	9
1	поселок Макат	КРС	450	15,0	6750			Север, северо-запад , восточные стороны поселка Макат, в летниках Билеули ата, а также летниках Турлы, Шенгелди Кызылкогинского района
		Овцы, Козы	1268	3,0	3804			
		Лошади	341	16,0	5456			
		Верблюды	223	18,0	4014			
	Всего				20024	4714	-15310	
	поселок Доссор	КРС	675	15,0	10125			Восточная часть (Кырыккудук) северо-восток, солтүстік-запад (Таскудук), западные, южные стороны поселка
		Овцы, Козы	709	3,0	2127			
		Лошади	444	16,0	7104			
		Верблюды	193	18,0	3474			
	Всего				22830	2503	-20327	
	сельский округ Байгетобе	КРС	396	15,0	5940			Восточные, юго-западные стороны округа
		Овцы, Козы	1443	3,0	4329			
Лошади		243	16,0	3888				
Верблюды		20	18,0	360				
					14517	3497	-11020	

Всего			57371	10714	-46657	
-------	--	--	-------	-------	--------	--

© 2012. РГП на ПХВ «Институт законодательства и правовой информации Республики Казахстан»
Министерства юстиции Республики Казахстан