

Об утверждении Плана по управлению пастбищами и их использованию по Курмангазинскому району на 2018-2019 годы

С истёкшим сроком

Решение Курмангазинского районного маслихата Атырауской области от 26 января 2018 года № 258-VI. Зарегистрировано Департаментом юстиции Атырауской области 14 февраля 2018 года № 4054. Прекращено действие в связи с истечением срока

В соответствии с Законами Республики Казахстан от 23 января 2001 года "О местном государственном управлении и самоуправлении в Республике Казахстан" и от 20 февраля 2017 года "О пастбищах" районный маслихат РЕШИЛ:

1. Утвердить План по управлению пастбищами и их использованию по Курмангазинскому району на 2018-2019 годы согласно приложению к настоящему решению.

2. Контроль за исполнением настоящего решения возложить на постоянную комиссию (председатель Р. Султанияев) районного маслихата по вопросам экономики, налоговой и бюджетной политики.

3. Настоящее решение вступает в силу со дня государственной регистрации в органах юстиции, вводится в действие по истечении десяти календарных дней после дня его первого официального опубликования.

*Исполняющий обязанности председателя
внеочередной XXIV сессии районного маслихата,
секретарь районного маслихата*

Б. Жугинисов

Утвержден решением
районного маслихата
от 26 января 2018 года
№ 258-VI

Приложение к решению
районного маслихата
от 26 января 2018 года
№ 258-VI

План по управлению пастбищами и их использованию по Курмангазинскому району на 2018-2019 годы

Настоящий План по управлению пастбищами и их использованию по Курмангазинскому району на 2018-2019 годы (далее – План) разработан в соответствии с Законами Республики Казахстан от 20 февраля 2017 года "О пастбищах", от 23 января 2001 года "О местном государственном управлении и самоуправлении в Республике Казахстан", приказом Заместителя Премьер-Министра Республики Казахстан - Министра сельского хозяйства Республики Казахстан от 24 апреля 2017 года № 173 "

Об утверждении Правил рационального использования пастбищ" (зарегистрирован в реестре государственной регистрации нормативных правовых актов № 15090), приказом Министра сельского хозяйства Республики Казахстан от 14 апреля 2015 года № 3-3/332 "Об утверждении предельно допустимой нормы нагрузки на общую площадь пастбищ" (зарегистрирован в реестре государственной регистрации нормативных правовых актов № 11064).

План принимается в целях рационального использования пастбищ, устойчивого обеспечения потребности в кормах и предотвращения процессов деградации пастбищ.

План содержит:

- 1) схему (карту) расположения пастбищ на территории административно-территориальной единицы в разрезе категорий земель, собственников земельных участков и землепользователей на основании правоустанавливающих документов, согласно приложению 1 к настоящему Плану;
- 2) приемлемые схемы пастбищеоборотов, согласно приложению 2 к настоящему Плану;
- 3) карту с обозначением внешних и внутренних границ и площадей пастбищ, в том числе сезонных, объектов пастбищной инфраструктуры, согласно приложению 3 к настоящему Плану;
- 4) схему доступа пастбищепользователей к водоисточникам (озерам, рекам, прудам, копаням, оросительным или обводнительным каналам, трубчатым или шахтным колодцам), составленную согласно норме потребления воды, согласно приложению 4 к настоящему Плану;
- 5) схему перераспределения пастбищ для размещения поголовья сельскохозяйственных животных физических и (или) юридических лиц, у которых отсутствуют пастбища, и перемещения его на предоставляемые пастбища, согласно приложению 5 к настоящему Плану;
- 6) схему размещения поголовья сельскохозяйственных животных на отгонных пастбищах физических и (или) юридических лиц, не обеспеченных пастбищами, расположенными в сельских округах, согласно приложению 6 к настоящему Плану;
- 7) календарный график по использованию пастбищ, устанавливающий сезонные маршруты выпаса и передвижения сельскохозяйственных животных, согласно приложению 7 к настоящему Плану;
- 8) иные требования, необходимые для рационального использования пастбищ на соответствующей административно-территориальной единице.

План принят с учетом сведений о состоянии геоботанического обследования пастбищ, сведений о ветеринарно-санитарных объектах, данных о численности поголовья сельскохозяйственных животных с указанием их владельцев – пастбищепользователей, физических и (или) юридических лиц, данных о количестве гуртов, отар, табунов, сформированных по видам и половозрастным группам

сельскохозяйственных животных, сведений о формировании поголовья сельскохозяйственных животных для выпаса на отгонных пастбищах, особенностей выпаса сельскохозяйственных животных на культурных и аридных пастбищах, сведений о сервитутах для прогона скота и иных данных, предоставленных государственными органами, физическими и (или) юридическими лицами.

По административно-территориальному делению в районе имеются 19 сельских округов, 49 сельских населенных пункта.

Общая площадь территории Курмангазинского района 2 086 066 га, из них пастбищные земли – 1 795,1 га.

По категориям земли подразделяются на:

земли сельскохозяйственного назначения – 618 072 га;

земли населенных пунктов – 270 686 га;

земли промышленности, транспорта, связи, для нужд космической деятельности, обороны, национальной безопасности и иного несельскохозяйственного назначения – 463 649 га;

земли особо охраняемых природных территорий, земли оздоровительного, рекреационного и историко-культурного назначения – 45 000 га;

земли лесного фонда – 17 595 га

земли запаса – 671 064 га.

Рельеф территории представляет собой пересеченную реками низменную равнину, почва суглинистая, песчаная. Климат резко континентальный, крайне засушливый, с жарким летом и умеренно холодной зимой.

Растительный покров района разнообразный, включает примерно 80 видов. Самые распространенные из них астровые травы.

Толщина плодородной почвы 5-7 см.

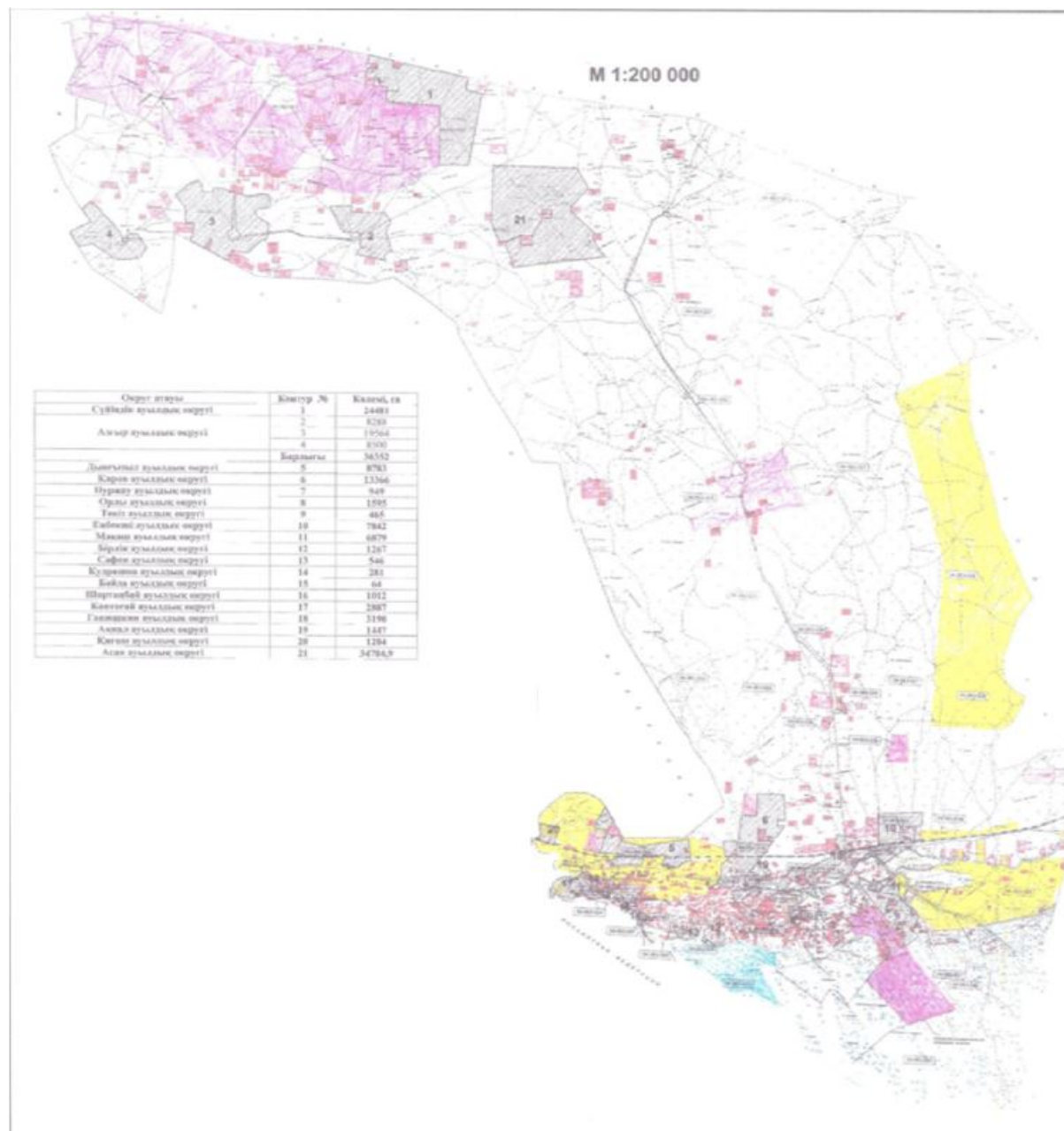
В настоящее время по району по всем категориям хозяйств имеются (на 1 января 2018 года) 53 826 голов крупного рогатого скота, 178 785 голов мелкого рогатого скота (овец, коз), 21 375 лошадей, 4 919 верблюдов и 3 216 птиц.

Для обеспечения сельскохозяйственных животных по Курмангазинскому району имеются всего 513 338 га пастбищных угодий. В черте населенного пункта числится 252 945 га пастбищ, в землях запаса имеются 603 872 га пастбищных угодий.

В некоторых сельских округах в связи с ростом поголовья скота ощущается недостаток 905 633 га пастбищных угодий, также крестьянским хозяйствам и личным подворьям необходимо дополнительно 215 217 га пастбищных угодий.

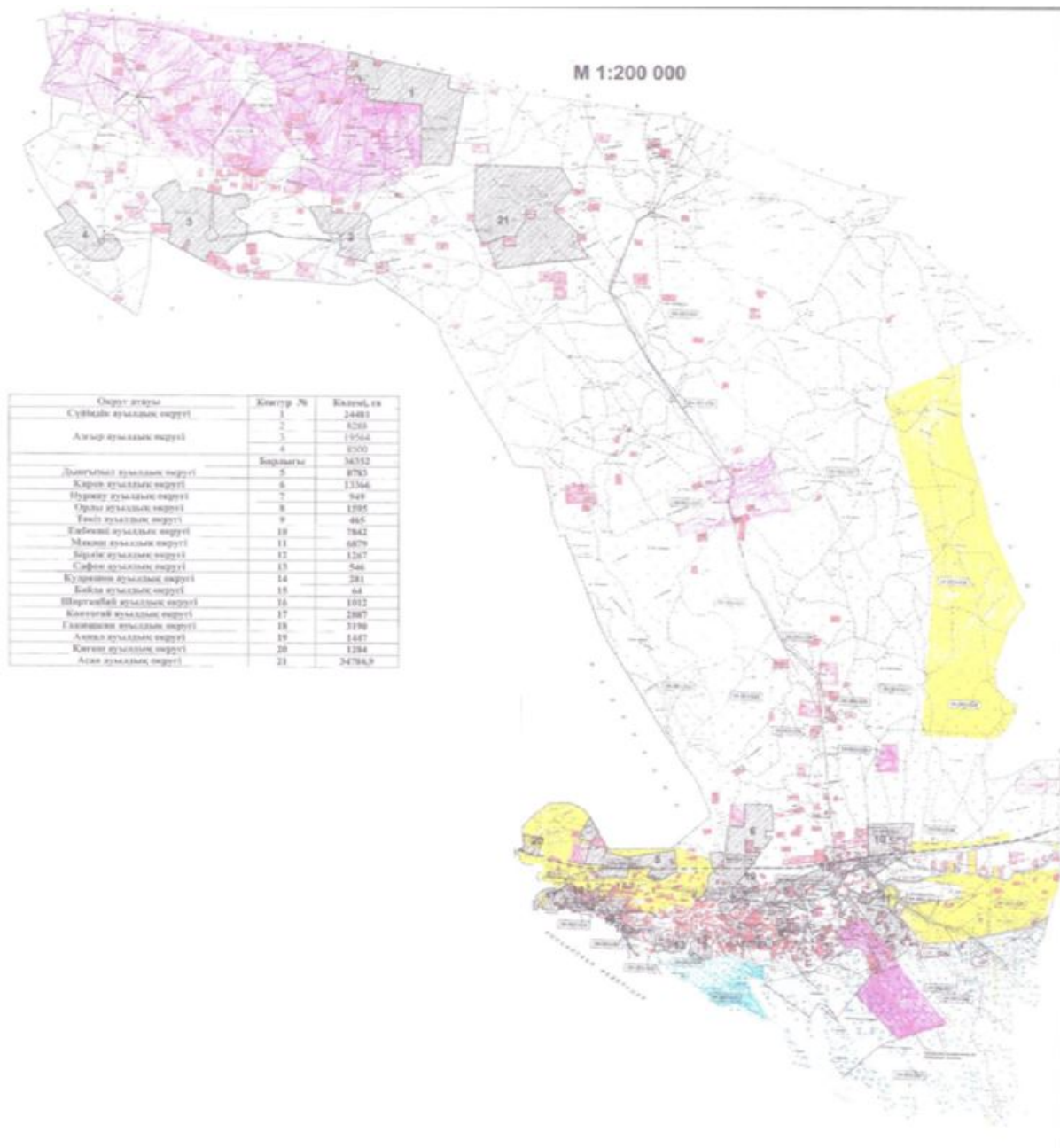
Приложение 1
к Плану по управлению
пастбищами и их использованию
по Курмангазинскому району
на 2018-2019 годы

Схема (карта) расположения пастбищ на территории административно-территориальной единицы в разрезе категорий земель, собственников земельных участков и землепользователей на основании правоустанавливающих документов



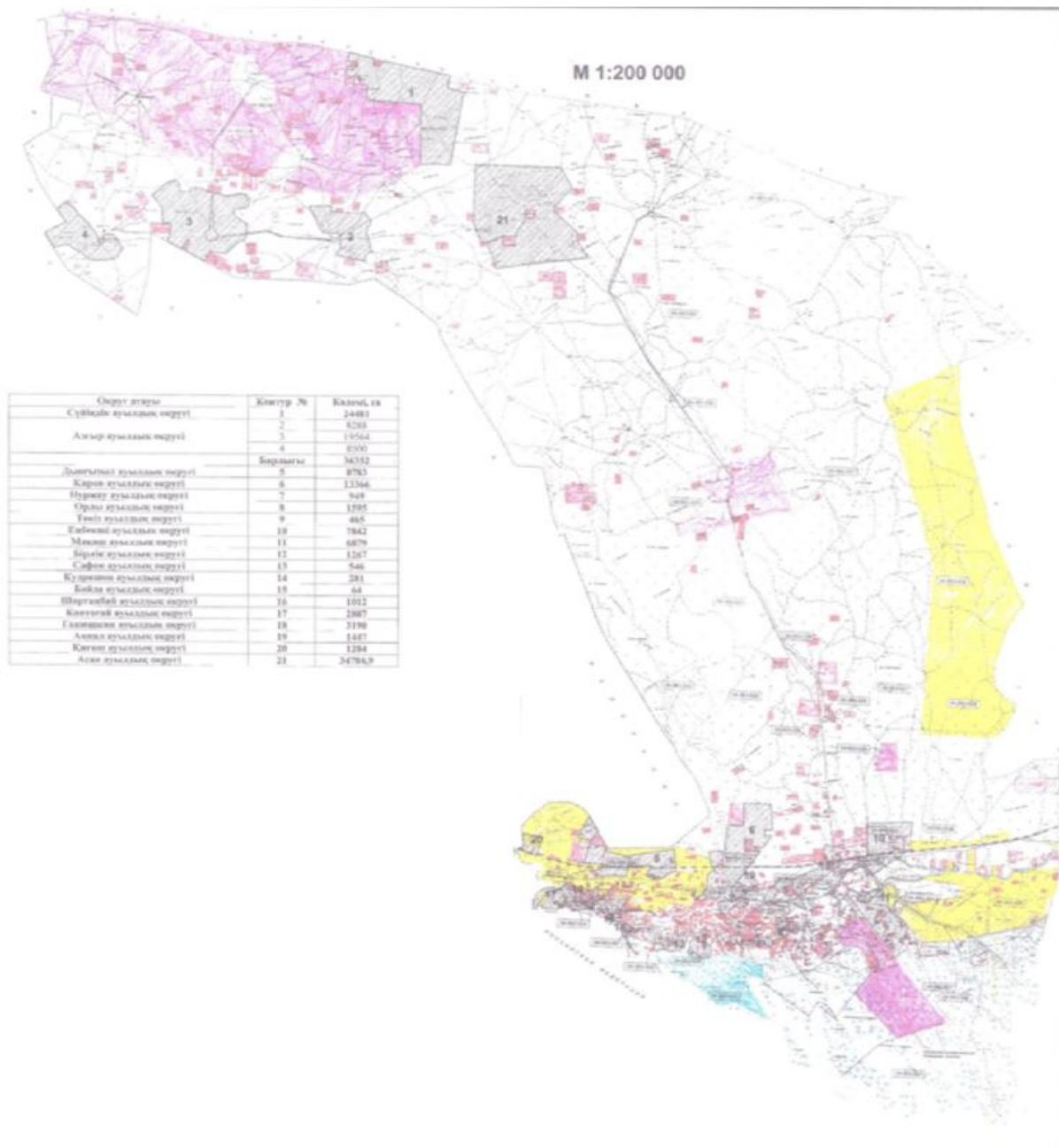
Приложение 2
к Плану по управлению
пастбищами и их использованию
по Курмангазинскому району
на 2018-2019 годы

Приемлемые схемы пастбищеоборотов



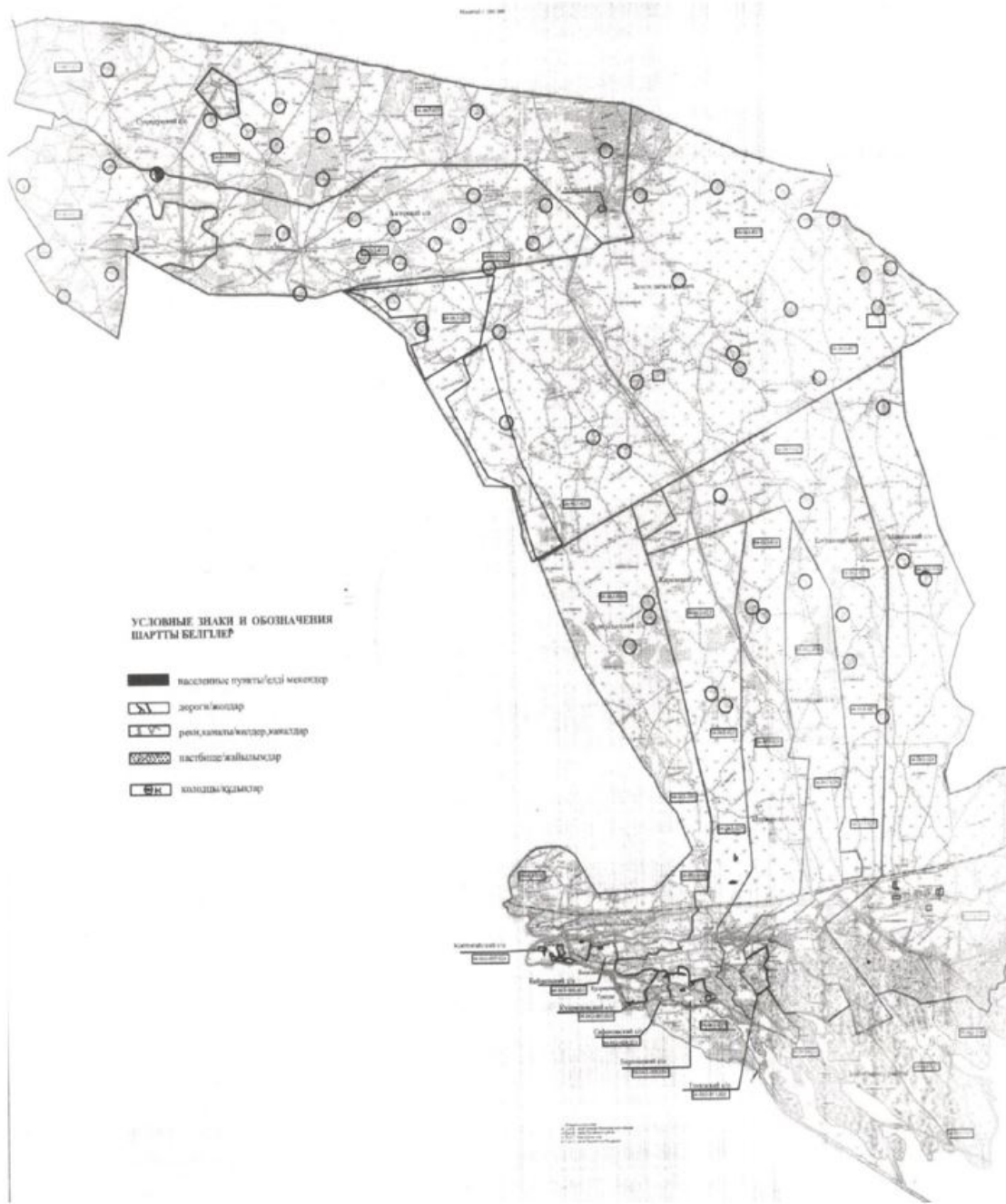
Приложение 3
к Плану по управлению
пастбищами и их использованию
по Курмангазинскому району
на 2018-2019 годы

Карта с обозначением внешних и внутренних границ и площадей пастбищ, в том числе сезонных, объектов пастбищной инфраструктуры



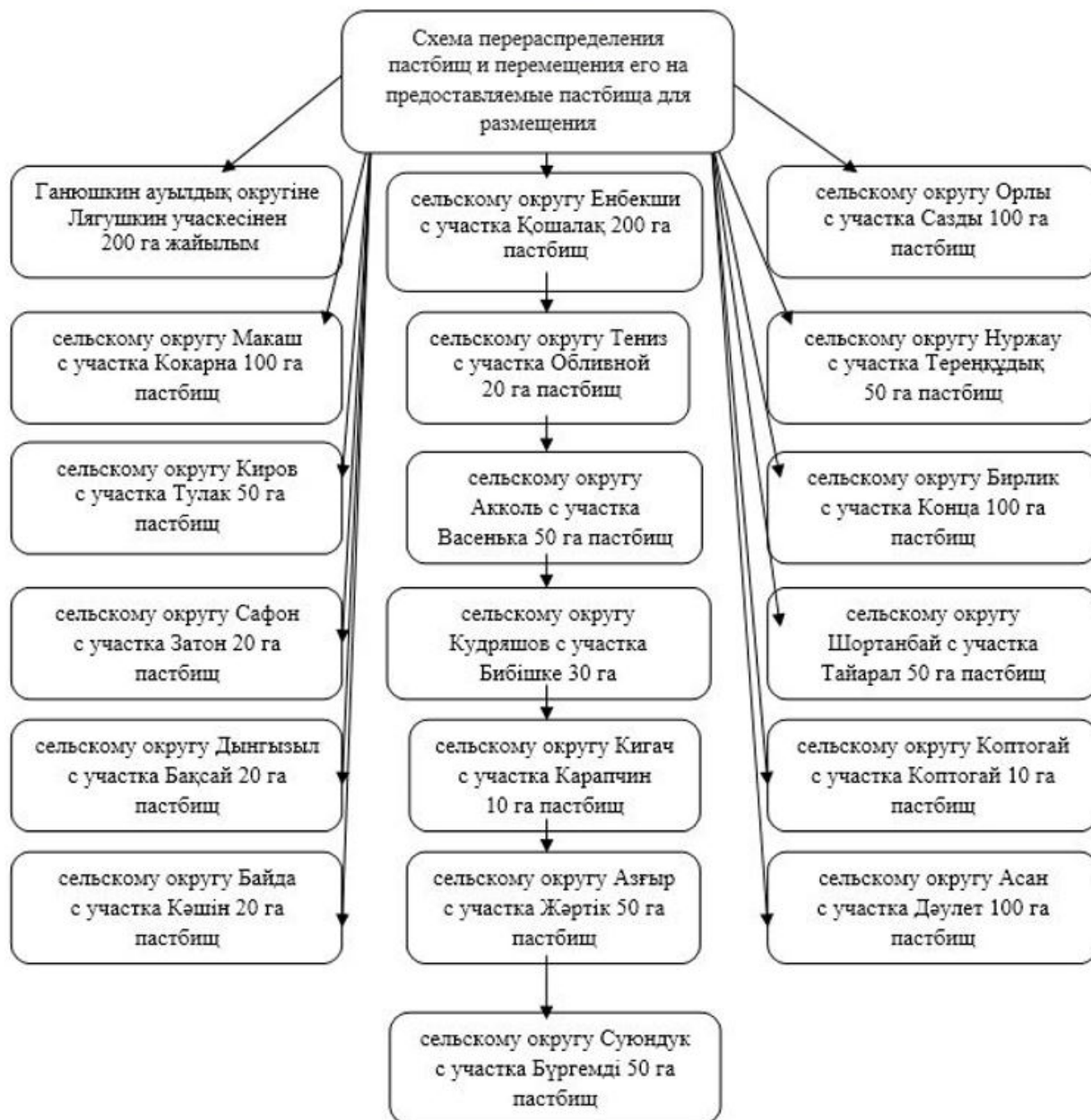
Приложение 4
к Плану по управлению
пастбищами и их использованию
по Курмангазинскому району
на 2018-2019 годы

Схема доступа пастбищепользователей к водоисточникам (озерам, рекам, прудам, копаням, оросительным или обводнительным каналам, трубчатым или шахтным колодцам), составленная согласно норме потребления воды



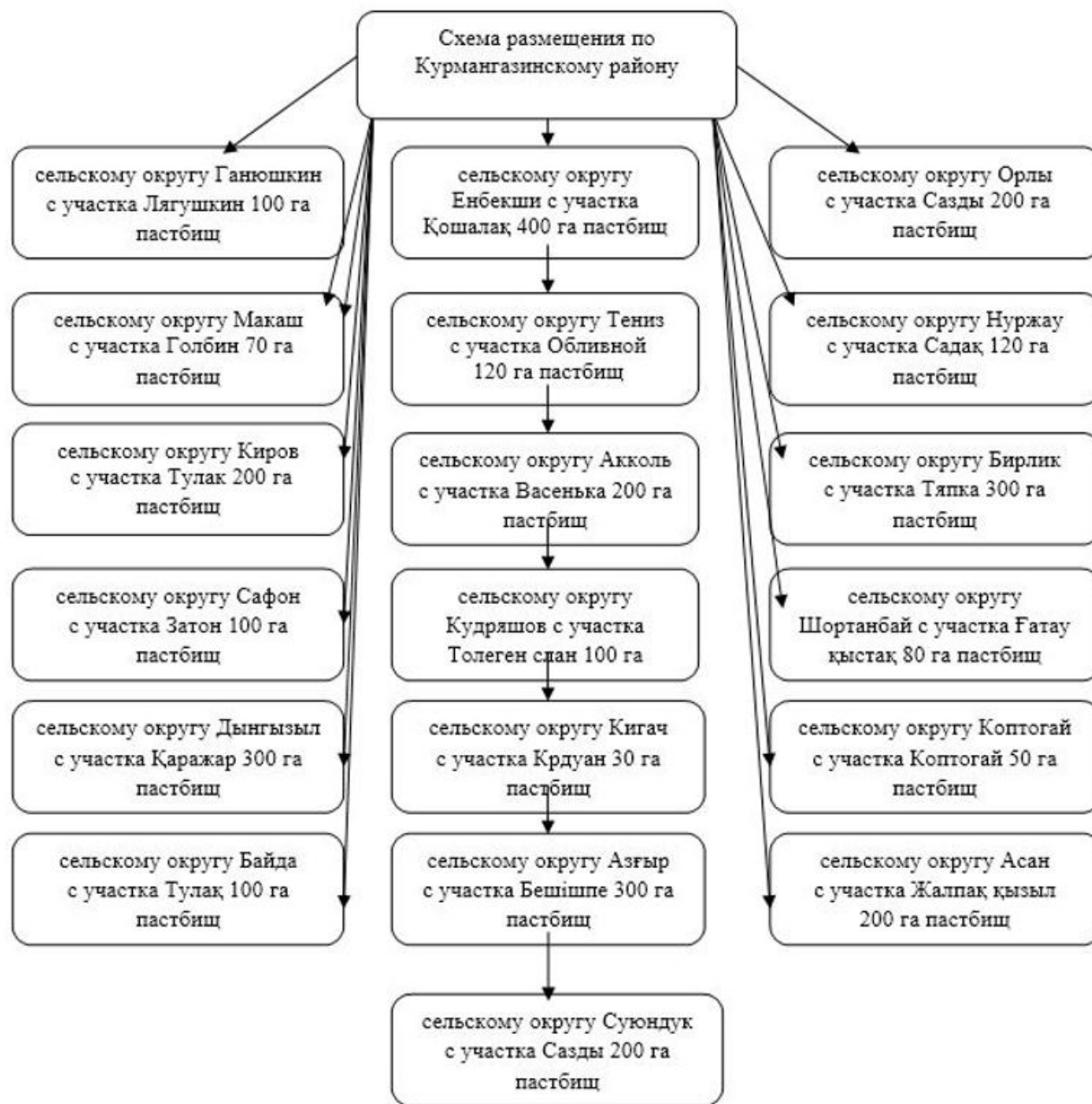
Приложение 5
к Плану по управлению
пастбищами и их использованию
по Курмангазинскому району
на 2018-2019 годы

Схема перераспределения пастбищ для размещения поголовья сельскохозяйственных животных физических и (или) юридических лиц, у которых отсутствуют пастбища, и перемещения его на предоставляемые пастбища



Приложение 6
к Плану по управлению
пастбищами и их использованию
по Курмангазинскому району
на 2018-2019 годы

Схема размещения поголовья сельскохозяйственных животных на отгонных пастбищах физических и (или) юридических лиц, не обеспеченных пастбищами, расположенными в сельских округах



Приложение 7
к Плану по управлению
пастбищами и их использованию
по Курмангазинскому району
на 2018-2019 годы

Календарный график по использованию пастбищ, определяющие сезонные маршруты выпаса и отгона сельскохозяйственных животных

Порядковый номер	Наименование сельского округа	Период отгона животных на отдаленные пастбища	Период отгона животных с отдаленных пастбищ
1	Ганюшкинский	Первая половина мая	Вторая декада октября
2	Енбекшинский	Первая половина мая	Вторая декада октября
3	Макашский	Первая половина мая	Вторая декада октября
4	Орлинский	Первая половина мая	Вторая декада октября
5	Кировский	Первая половина мая	Вторая декада октября
6	Нуржауский	Первая половина мая	Вторая декада октября
7	Аккольский	Первая половина мая	Вторая декада октября
8	Кигашский	Первая половина мая	Вторая декада октября
9	Шортанбайский	Первая половина мая	Вторая декада октября
10	Коптогайский	Первая половина мая	Вторая декада октября
11	Байдинский	Первая половина мая	Вторая декада октября
12	Дынгызылский	Первая половина мая	Вторая декада октября
13	Кудряшовский	Первая половина мая	Вторая декада октября
14	Сафонский	Первая половина мая	Вторая декада октября
15	Бирликский	Первая половина мая	Вторая декада октября
16	Тенизский	Первая половина мая	Вторая декада октября
17	Асанский	Первая половина мая	Вторая декада октября
18	Азгирский	Первая половина мая	Вторая декада октября
19	Суюндукский	Первая половина мая	Вторая декада октября

Длительность пастбищного периода связана с почвенно-климатической зоной, видами сельскохозяйственных животных, а также урожайностью пастбищ в умеренно сухих на ковыльно – типчаково – полынных степях – составляет 180-200 дней.

В данном случае продолжительность выпаса для крупного рогатого скота, мелкого рогатого скота, лошадей и верблюдов связана с максимальной глубиной снежного покрова с плотностью снега и другими факторами.