

Об утверждении плана по управлению пастбищами и их использованию по городу Шымкент на 2018-2019 годы

С истёкшим сроком

Решение Шымкентского городского маслихата Южно-Казахстанской области от 19 марта 2018 года № 26/226-6с. Зарегистрировано Департаментом юстиции Южно-Казахстанской области 6 апреля 2018 года № 4504. Прекращено действие в связи с истечением срока

В соответствии с подпунктом 15) пункта 1 статьи 6 Закона Республики Казахстан "О местном управлении и самоуправлении" от 23 января 2001 года и подпунктом 1) статьи 8 Закона Республики Казахстан от 20 февраля 2017 года "О пастбищах", городской маслихат РЕШИЛ:

1. Утвердить прилагаемый план по управлению пастбищами и их использованию по городу Шымкент на 2018-2019 годы.

2. Государственному учреждению "Аппарат Шымкентского городского маслихата" в установленном законодательством Республики Казахстан порядок обеспечить:

1) государственную регистрацию настоящего решения в территориальном органе юстиции;

2) в течение десяти календарных дней со дня государственной регистрации настоящего решения маслихата направление его копии в бумажном и электронном виде на казахском и русском языках в Республиканское государственное предприятие на праве хозяйственного ведения "Республиканский центр правовой информации" для официального опубликования и включения в Эталонный контрольный банк нормативных правовых актов Республики Казахстан;

3) в течение десяти календарных дней после государственной регистрации настоящего решения направление его копии на официальное опубликование в периодические печатные издания, распространяемых на территории города Шымкент;

4) размещение настоящего решения на интернет-ресурсе Шымкентского городского маслихата после его официального опубликования.

3. Настоящее решение вводится в действие по истечении десяти календарных дней после дня его первого официального опубликования.

Председатель сессии

городского маслихата

Секретарь городского маслихата

Г. Ахметбаев

Н. Бекназаров

Утвержден
решением Шымкентского

План по управлению пастбищами и их использованию в города Шымкент на 2018-2019 годы

Настоящий План по управлению пастбищами и их использованию по города Шымкент на 2018-2019 годы (далее – План) разработан в соответствии с Законами Республики Казахстан от 20 февраля 2017 года "О пастбищах", от 23 января 2001 года "О местном государственном управлении и самоуправлении в Республике Казахстан", приказом Заместителя Премьер-Министра Республики Казахстан - Министра сельского хозяйства Республики Казахстан от 24 апреля 2017 года № 173 "Об утверждении Правил рационального использования пастбищ" (зарегистрирован в Министерстве юстиции Республики Казахстан 28 апреля 2017 года № 15090), приказом Министра сельского хозяйства Республики Казахстан от 14 апреля 2015 года № 3-3/332 "Об утверждении предельно допустимой нормы нагрузки на общую площадь пастбищ" (зарегистрирован в Министерстве юстиции Республики Казахстан 15 мая 2015 года № 11064).

План принимается в целях рационального использования пастбищ, устойчивого обеспечения потребности в кормах и предотвращения процессов деградации пастбищ.

План содержит:

- 1) схему (карту) расположения пастбищ на территории административно-территориальной единицы в разрезе категорий земель, собственников земельных участков и землепользователей на основании правоустанавливающих документов;
- 2) приемлемые схемы пастбищеоборотов;
- 3) карту с обозначением внешних и внутренних границ и площадей пастбищ, в том числе сезонных, объектов пастбищной инфраструктуры;
- 4) схему доступа пастбищепользователей к водоисточникам (озерам, рекам, прудам, копаням, оросительным или обводнительным каналам, трубчатым или шахтным колодцам), составленную согласно норме потребления воды;
- 5) схему перераспределения пастбищ для размещения поголовья сельскохозяйственных животных физических и (или) юридических лиц, у которых отсутствуют пастбища, и перемещения его на предоставляемые пастбища;
- 6) схему размещения поголовья сельскохозяйственных животных на отгонных пастбищах физических и (или) юридических лиц, не обеспеченных пастбищами, расположенными в сельском округе;
- 7) календарный график по использованию пастбищ, устанавливающий сезонные маршруты выпаса и передвижения сельскохозяйственных животных;

8) иные требования, необходимые для рационального использования пастбищ на соответствующей административно-территориальной единице.

План принят с учетом сведений о состоянии геоботанического обследования пастбищ, сведений о ветеринарно-санитарных объектах, данных о численности поголовья сельскохозяйственных животных с указанием их владельцев – пастбищепользователей, физических и (или) юридических лиц, данных о количестве гуртов, отар, табунов, сформированных по видам и половозрастным группам сельскохозяйственных животных, сведений о формировании поголовья сельскохозяйственных животных для выпаса на отгонных пастбищах, особенностей выпаса сельскохозяйственных животных на культурных и аридных пастбищах, сведений о сервитутах для прогона скота и иных данных, предоставленных государственными органами, физическими и (или) юридическими лицами.

Общая площадь территории города Шымкент составляет 116 280 гектаров, из них 62 971 гектар используются в целях сельского хозяйства, а именно: пахотные земли составляют 39 612 гектар, из них пастбищные земли - 19 371 гектар, сенокосные земли - 244 гектар.

По категориям земли:

земли используемые в сельскохозяйственных целях 62 971 гектар;

земли населенных пунктов 37 575 гектар;

земли используемые не в целях в промышленности, транспорта, связи, обороны, сельского хозяйства 6 258 гектар;

земли особо охраняемых природных территорий 171 гектар;

земли лесного фонда 4 330 гектар;

земли водного фонда 1 520 гектар;

земли специального фонда 3 455 гектар.

В целом по городу Шымкент работают 4152 сельскохозяйственных товаро производителей. Из них: 3908 крестьянские хозяйства и индивидуальные предприниматели, 244 товарищество с ограниченной ответственностью и производственные кооперативы.

Структуры управления водным хозяйством:

Производственный отдел "Бадам су" и филиал "Су метрология" ЮКОФ РГП на правах хозяйственного ведения "Қазсушар" обеспечивают водой поливные земли города Шымкент.

В составе производственного отдела "Бадам-су" находятся 2 имеющие стратегическое значение водохранилища (Бадам и Тогыс), 3 водных узла (Верхний Бадамсу, Нижний Бадамсу, Кос-Дирмен). Они берут начало с рек Бадам и Тогыс.

На балансе производственного отдела "Бадам-су" находится БМК (Бадамский магистральный канал) длиной 23 км. Общая площадь поливных земель

производственного отдела "Бадам-су" составляет 4 795 га. Все земли используются полностью.

Наряду с этим, филиал "Су метрология" РГП на правах хозяйственного ведения "Казсушар" обеспечивает водой поливные земли площадью 9 225 га, в том числе по городу Шымкент – 8 020 га, по Толебийскому району – 1 205 га.

В составе филиала "Су метрология" РГП на правах хозяйственного ведения "Казсушар" находится водный узел "Сайрам-су", который берет начало с реки Сайрам. Существует магистральный канал "Левобережье Сайрамсу" длиной 5,4 км и межхозяйственный канал Темир длиной 2,1 км.

На балансе ГКП "Табиғат корғау" управления сельского хозяйства Южно-Казахстанской области находятся водохранилища Текесу, Акжар.

Город Шымкент и прилегающие территории расположены в предгорьях Тянь-Шаня между водоразделами рек Сайрам и Бадам на высоте 506 метров над уровнем моря.

Самая высшая точка города расположена на пересечении проспектов имени Т. Рыскулова и Д. Кунаева. Ее высота составляет 580,6 метров над уровнем моря. При формировании форм рельефа земли города главную роль сыграли водно-эрозийные процессы аллювиальных отложений четвертичного периода.

В засушливую жаркую полупустынную зону входят жилые массивы Жанаталап, Алтынтобе, Акжар, Актас, Жулдыз. Рельеф этой зоны холмистая равнина, постепенно повышающаяся с юга на восток. Климат теплый, отличающийся засушливостью. Зима короткая, в большей степени теплая. По расчетам толщина снега не превышает 14 см.

Годовое количество осадков 165-200 мм, при температуре выше 10 градусов выпадение осадков не превышает 60 мм.

К горной зоне относятся жилые массивы Каратобе, Қазыгурт, Сайрам, Мартобе, Шапырашты.

Расположена на северо-восточной части ущелий гор Қазыгурт. Рельеф этой зоны горные склоны и расчлененные речные равнины. Климат этой зоны отличается от климата зоны равнин и предгорья. Лето прохладное, с грозовыми дождями, иногда выпадает град. Зима суровая. Снежный покров может лежать 3-4 месяца. Толщина снежного покрова достигает 80-100 см. Годовое количество осадков 3200-3900 мм. Земли этой зоны используются как сенокосы и летние пастбища (джайляу).

В соответствии с требованиями настоящего времени для сложившихся собственников актуальной задачей является стабильное развитие животноводства на основе соблюдения соотношения между сохранением и использованием природных пастбищ. Конечно, прямой путь решения этой проблемы – реализация мер по улучшению состояния пастбищных земель, по эффективному и рациональному их использованию.

В настоящее время по городу насчитывается крупного скота 68 347 голов, мелкого скота 121 641 голов, 9 021 голов лошадей.

Сведения в разрезе районов города Шымкент о численности сельскохозяйственных животных и о поголовье, которое нуждается в природных пастбищах:

№	Наименование города	Верблюд	Лошадь	В том числе	
				Содержащихся в неволе	
1	2	3	4	5	6
1	Шымкент	-	9194	7229	1965
	Всего:	-	9194	7229	1965

Крупнорогатый скот	В том числе		Требуется природных пастбищ,	Мелкорогатый скот	В том числе	
	Содержащихся в неволе				Содержащихся в неволе	
7	8	9	10	11	12	
68347	53545	14801	114698	90555	24142	
68347	53545	14801	114698	90555	24142	

Уровень обеспеченности скота на пастбищах:

№	Наименование города	Общая площадь пастбищных угодий в сельских округах гектар	Поголовья и площадь требуемых пастбищных угодий, гектар			
			Лошадь	Норма, гектар	Требуемые пастбищные угодия, гектар	Крупнорогатый скот
1	2	3	4	5	6	7
1	Шымкент	19438	1965	9	15205	14801,5
	Всего:	19438	1965	9	15205	14801,5

Норма, гектар	Требуемые пастбищные угодия, гектар	Мелкорогатый скот	Норма, гектар	Требуемые пастбищные угодия, гектар	Общая площадь требуемых пастбищных угодий, гектар	Общая разница в районе пастбищ и необходимых пастбищ, (+,-)
8	9	10	11	12	13	14
8	103036	24142	2,5	52128	170371	-150932
8	103036	24142	2,5	52128	170371	-150932

Ветеринарно-санитарные помещения, обслуживающие домашних животных: ветеринарные станции – 0, купка мелко рогатого скота - 21, пункт искусственного осеменение - 13, биотермические котловины - 5.

Информация о ветеринарно-санитарных учреждениях:

№ п/п	Сельские округа	Ветеринарные станции	Купка мелкорогатого скота	Пункт искусственного осеменение	Биотермические котловины
1	Шымкент	-	21	13	5
	Всего:	-	21	13	5

Средняя урожайность пастбищ на сухую массу 4,1 центнер/гектар, кормовая единица 2,1 центнер/гектар.

Оценка массивной урожайности природно – кормовых угодий и кормовых единиц (центнер/гектар):

Рекомендация использования сезонных пастбищ	Качество урожайности пастбищ по кормовым единицам (центнер/гектар)				
	хорошо	выше среднего	средне	ниже среднего	плохо
1	2	3	4	5	6
Весенне-летнее, Осенне-летнее	11,0 выше	7,0-11,0	4,0-6,9	2,0-3,9	2,0 ниже
Весеннее	7,5 выше	5,5-7,5	3,0-5,4	1,5-2,9	1,5 ниже
Осеннее	3,0-4,0	2,0-2,9	1,0-1,9	-	1,0 ниже
Весенне-осеннее	Оценивается в два сезона, весеннее-осеннее				

Поток корма оценивается по следующим показателям:

Рекомендация использования сезонных пастбищ	Фертильность корма (объем кормовой единицы в 100 килограмм сухой массы)		
	хорошо	средне	плохо
1	2	3	4
Весеннее	выше 68	51-69	ниже 51
Весенне-летнее, осенне-летнее	выше 50	40-50	ниже 40
Осеннее	выше 40	30-40	ниже 30

Город Шымкент.

Центр – город Шымкент.

Количество населения – 951 605 человека.

Общая площадь города – 116 280 гектар.

В том числе:

пастбищная земля – 19 371 гектар.

Данные о количестве поголовья скота сельскохозяйственных животных по месту жительства:

№	Наименование города	Верблюды	Лошадь	Крупнорогатый скот	Мелкорогатый скот
1	Шымкент	-	9021	68347	121641
	Всего	-	9021	68347	121641

Информация о ветеринарно-санитарных учреждениях:

№ п/п	Сельские округа	Ветеринарные станции	К у п к а мелкорогатого скота	Пункт искусственного осеменение	Биотермические котловины
1	Шымкент	-	21	13	5
	Всего:	-	21	13	5

График использования календаря пастбищ для распределения сельскохозяйственных животных и сезонных маршрутов распространения.

Продолжительность пастбищного периода следующая:

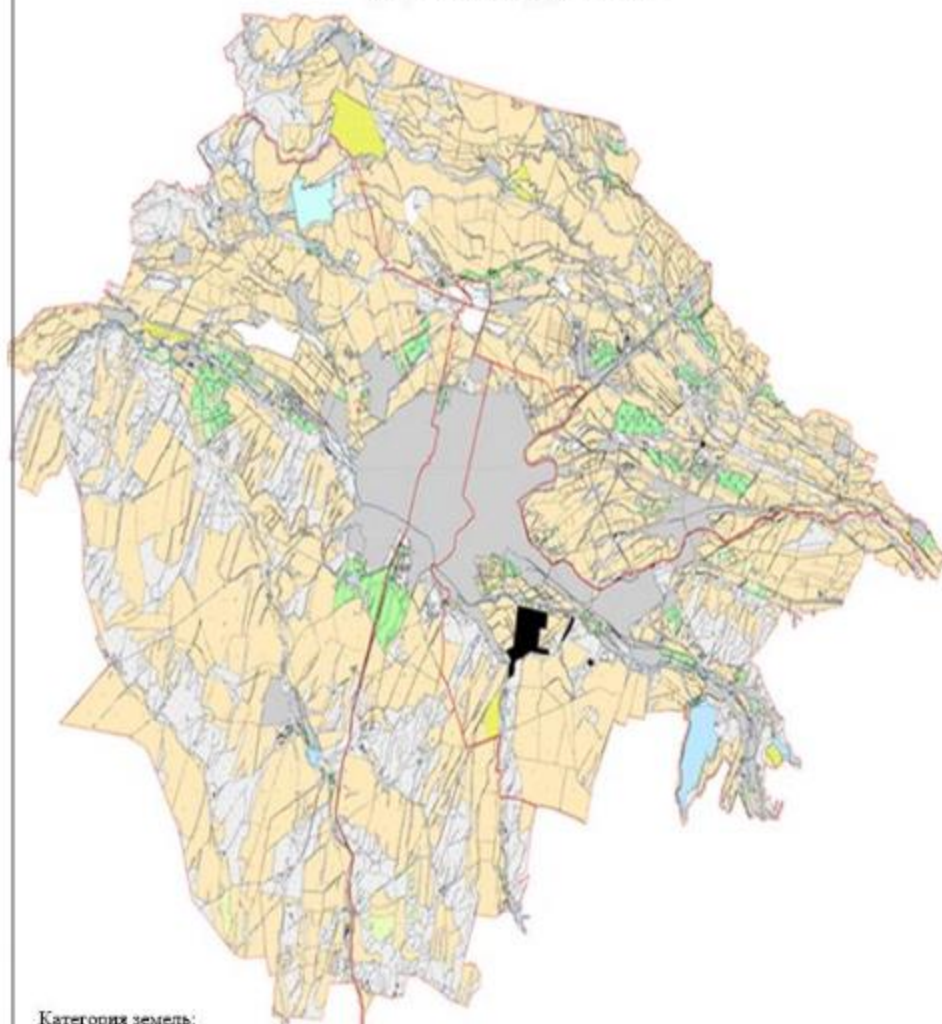
№	Форма выпуска, срок перегона скота в горной зоне	Срок возврата скота в горной зоне выпуска	Примечание
1	Апрель - май	Август - сентябрь	

График потребности в пастбище скота сельскохозяйственных животных:

№ п/п	Наименование города	Общая площадь пастбищ в населенных пунктах, гектар	Поголовья скота и требуемая площадь пастбищных земель, гектар			
			Лошадь	Норма, гектар	Необходимые пастбища, гектар	Крупнорогатый скот
1	2	3	4	5	6	7
1	Шымкент	19438	1965	9	15205	14801,5
	Всего:	19438	1965	9	15205	14801,5

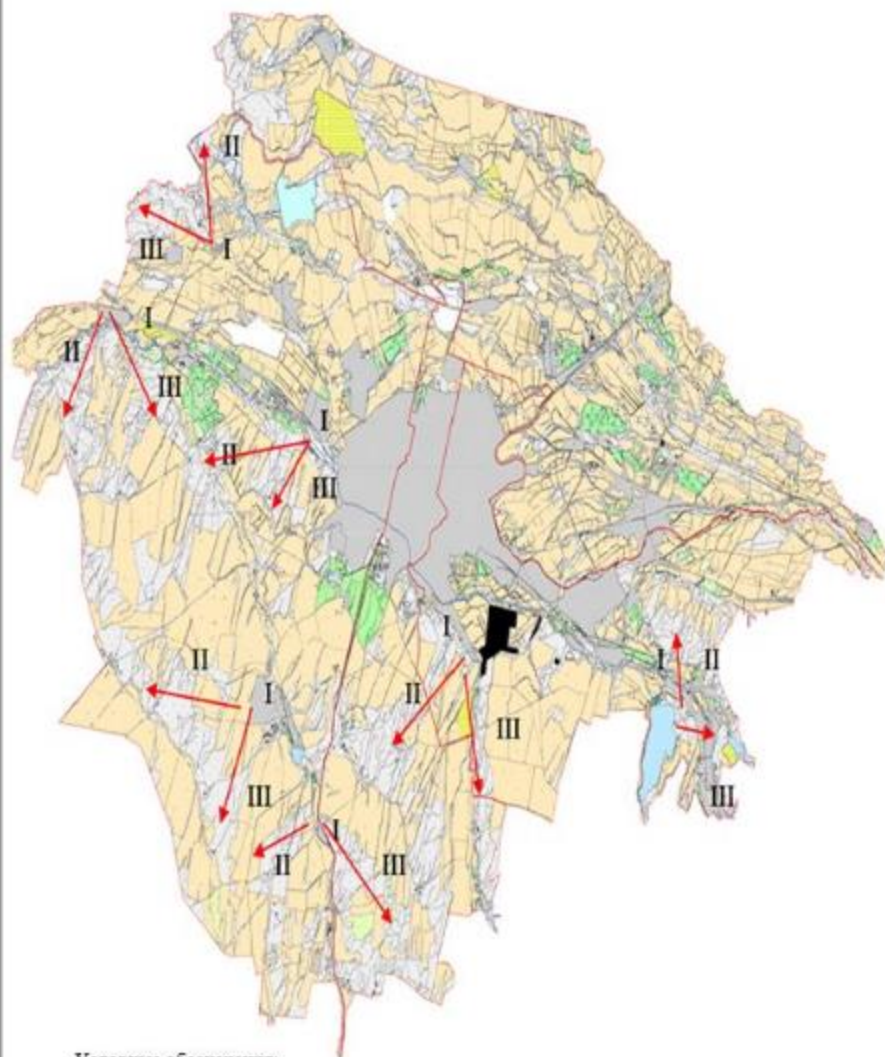
Норма гектар	Необходимые пастбища, гектар	Мелкорогатый скот	Норма, гектар	Необходимые пастбища, гектар	Общая площадь необходимых пастбищ, гектар	Разница между общей пастбищей и необходимой пастбищ в населенных пунктах, (-,+)
8	9	10	11	12	13	14
8	103036	42142	2,5	52128	170371	-150932
8	103036	42142	2,5	52128	170371	-150932

Схема (карта) расположения пастбищ на территории административно-территориальной единицы в разрезе категорий земель, собственников земельных участков и землепользователей на основании правоустанавливающих документов по городу Шыыкент



Категория земель:
общая площадь всего города: 116 280 гектар
в том числе сельскохозяйственные земли: 62 971 гектар
общие пахотные земли: 39 612 гектар
в том числе орошаемые земли: 11 971 гектар
многолетние насаждения: 1 635 гектар
сенокосные земли: 244 гектар
пастбищные земли: 19 371 гектар

Приемлемые схемы пастбищеоборотов и карта с обозначением
внешних и внутренних границ и площадей пастбищ, в том числе
сезонных, объекты пастбищной инфраструктуры
по городу Шымкент



Условные обозначения:

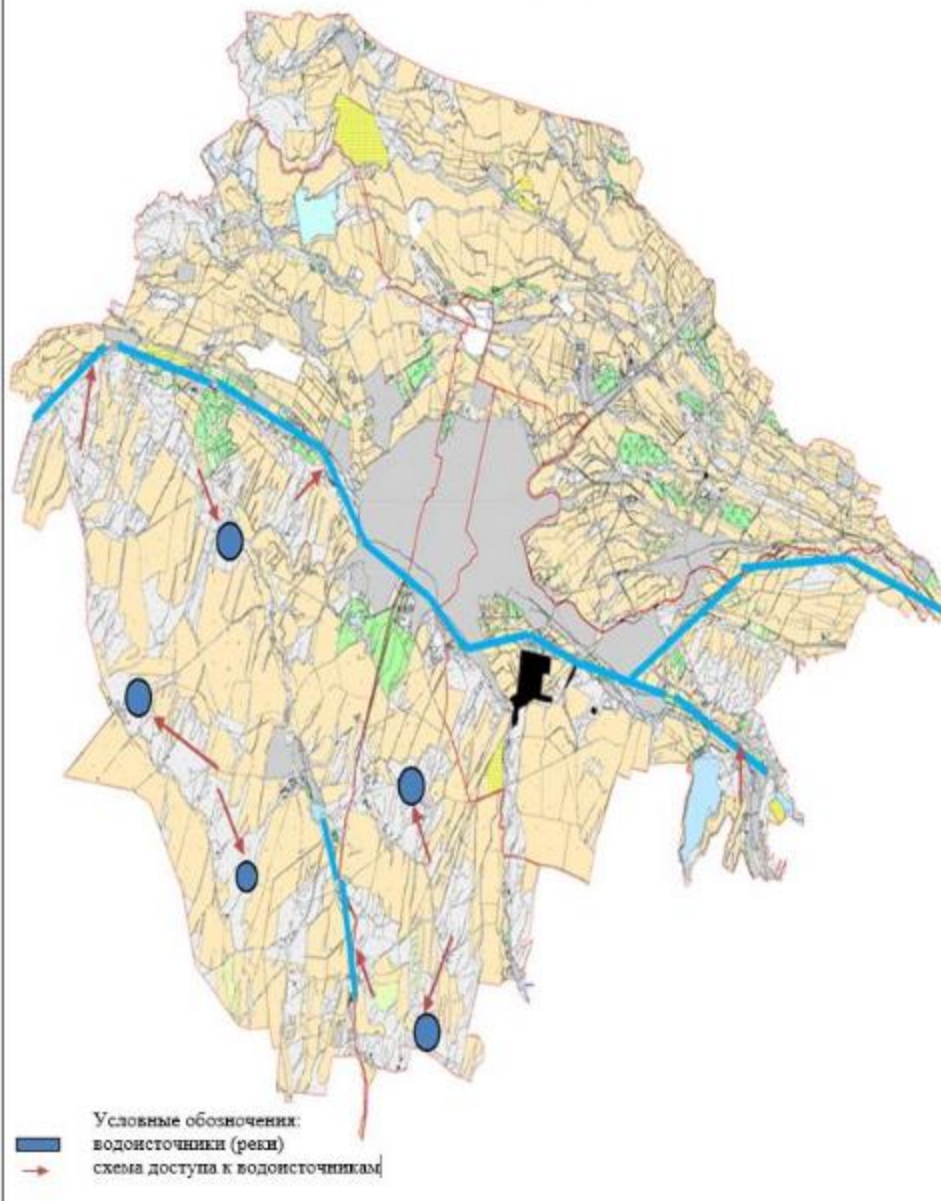
I – земли населенных пунктов

II – пастбища для выпаса скота в апреле-августе месяцев

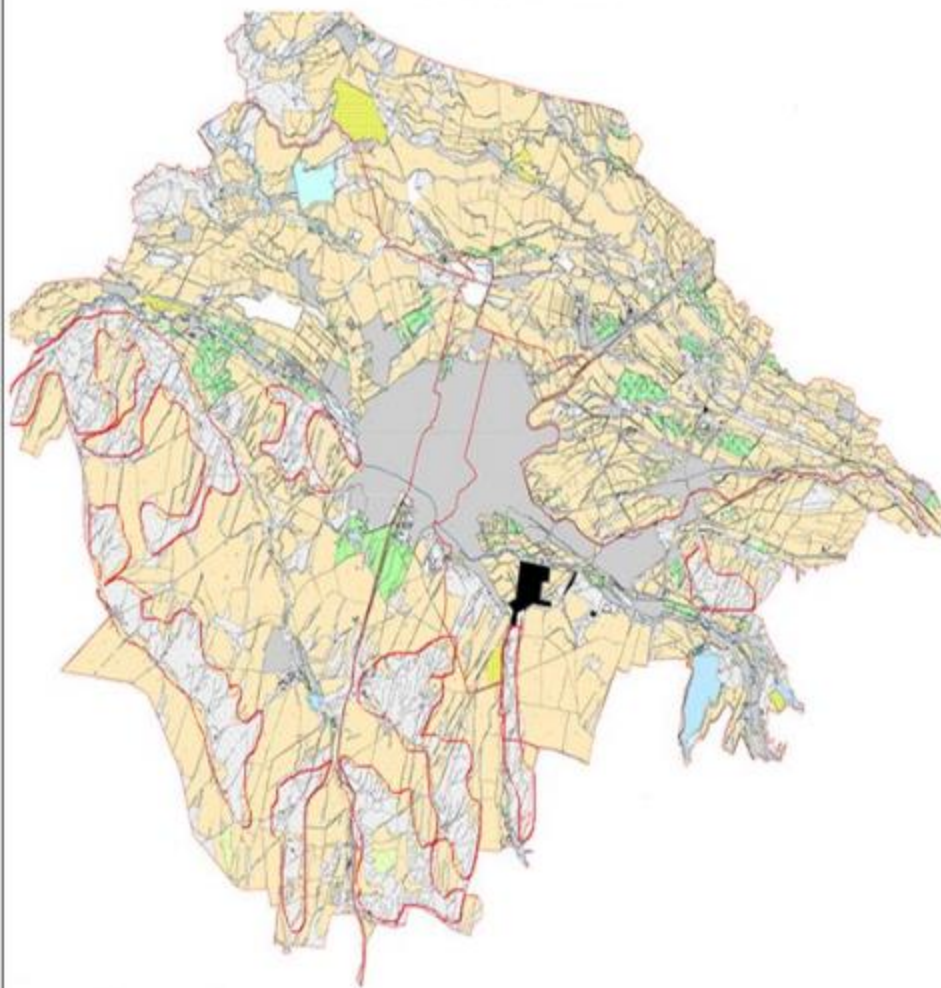
III – пастбища для выпаса скота в августе-сентябре месяцев

■ объекты пастбищных инфраструктур (реки)

Схема доступа пастбищепользователей к водосточникам (озерам, рекам, прудам, копаням, оросительным или обводнительным каналам, трубчатым или шахтным колодцам) составленная согласно норме потребления воды по городу Шымкент



Схемы перераспределения пастбищ для размещения поголовья сельскохозяйственных животных физических и (или) юридических лиц, у которых отсутствует пастбища, и перемещения его на предоставляемые пастбища и схема размещения поголовья сельскохозяйственных животных на отгонных пастбищах физических и (или) юридических лиц не обеспеченных пастбищами расположенными по городу Шымкент



- Условные обозначения:
- пастбища расположенные при населенном пункте
 - отгонные пастбища предоставляемые для выпаса скота лицам у которых отсутствуют пастбища

Календарный график по использованию пастбищ, устанавливающий сезонные маршруты выпаса и передвижения сельскохозяйственных животных по городу Шымкент

