

Об утверждении Плана по управлению пастбищами и их использованию на 2018 год по Курчумскому району

Решение Курчумского районного маслихата Восточно-Казахстанской области от 31 января 2018 года № 19/2-VI. Зарегистрировано Департаментом юстиции Восточно-Казахстанской области 9 февраля 2018 года № 5476

Примечание РЦПИ.

В тексте документа сохранена пунктуация и орфография оригинала.

В соответствии со статьями 8, 13 Закона Республики Казахстан от 20 февраля 2017 года "О пастбищах", Курчумский районный маслихат РЕШИЛ:

1. Утвердить План по управлению пастбищами и их использованию на 2018 год по Курчумскому району согласно приложению к настоящему решению.
2. Настоящее решение вводится в действие по истечении десяти календарных дней после дня его первого официального опубликования.

*Председатель сессии
Секретарь Курчумского
районного маслихата*

С. Кудедаева

М. Саганаков

Утвержден решением
Курчумского районного
маслихата
от 31 января 2018 года
№ 19/2-VI

План по управлению пастбищами и их использованию на 2018 год по Курчумскому району

Настоящий План по управлению пастбищами и их использованию на 2018 год по Курчумскому району (далее - План) разработан в соответствии с Законами Республики Казахстан от 20 февраля 2017 года "О пастбищах", от 23 января 2001 года "О местном государственном управлении и самоуправлении в Республике Казахстан", приказом Заместителя Премьер-Министра Республики Казахстан - Министра сельского хозяйства Республики Казахстан от 24 апреля 2017 года № 173 "Об утверждении Правил рационального использования пастбищ" (зарегистрировано в Реестре государственной регистрации нормативных правовых актов за номером 15090), приказом Министра сельского хозяйства Республики Казахстан от 14 апреля 2015 года № 3-3/332 "Об утверждении предельно допустимой нормы нагрузки на общую площадь пастбищ" (зарегистрировано в Реестре государственной регистрации нормативных правовых актов за номером 11064).

План принимается в целях рационального использования пастбищ, устойчивого обеспечения потребности в кормах и предотвращения процессов деградации пастбищ.

План содержит:

- 1) схему (карту) расположения пастбищ на территории административно-территориальной единицы в разрезе категорий земель, собственников земельных участков и землепользователей на основании правоустанавливающих документов согласно приложению 1 настоящего Плана;
- 2) приемлемые схемы пастбищеоборотов согласно приложению 2 настоящего Плана;
- 3) карту с обозначением внешних и внутренних границ и площадей пастбищ, в том числе сезонных, объектов пастбищной инфраструктуры согласно приложению 3 настоящего Плана;
- 4) схему доступа пастбищепользователей к водоисточникам (озерам, рекам, прудам, копаням, оросительным или обводнительным каналам, трубчатым или шахтным колодцам), составленную согласно норме потребления воды согласно приложению 4 настоящего Плана;
- 5) схему перераспределения пастбищ для размещения поголовья сельскохозяйственных животных физических и (или) юридических лиц, у которых отсутствуют пастбища, и перемещения его на предоставляемые пастбища согласно приложению 5 настоящего Плана;
- 6) схему размещения поголовья сельскохозяйственных животных на отгонных пастбищах физических и (или) юридических лиц, не обеспеченных пастбищами, расположенными в сельском округе согласно приложению 6 настоящего Плана;
- 7) календарный график по использованию пастбищ, устанавливающий сезонные маршруты выпаса и передвижения сельскохозяйственных животных согласно приложению 7 настоящего Плана;
- 8) иные требования, необходимые для рационального использования пастбищ на соответствующей административно-территориальной единице.

План принят с учетом сведений о состоянии геоботанического обследования пастбищ, сведений о ветеринарно-санитарных объектах, данных о численности поголовья сельскохозяйственных животных с указанием их владельцев - пастбищепользователей, физических и (или) юридических лиц, данных о количестве гуртов, отар, табунов, сформированных по видам и половозрастным группам сельскохозяйственных животных, сведений о формировании поголовья сельскохозяйственных животных для выпаса на отгонных пастбищах, особенностей выпаса сельскохозяйственных животных на культурных и аридных пастбищах, сведений о сервитутах для прогона скота и иных данных, предоставленных государственными органами, физическими и (или) юридическими лицами.

По административно-территориальному делению в Курчумском районе имеются 12 сельских округов, 52 сельских населенных пункта.

Общая площадь территории Курчумского района 2 319 886 га, из них пастбищные земли - 1 448 167 га, орошаемые земли - 612 га.

По категориям земли подразделяются на:

земли сельскохозяйственного назначения - 352 994 га;

земли населенных пунктов - 139 843 га;

земли промышленности, транспорта, связи, для нужд космической деятельности, обороны, национальной безопасности и иного несельскохозяйственного назначения - 3 257 га;

земли лесного фонда - 420 019 га;

земли водного фонда - 207 709 га;

земли особо охраняемых природных территорий - 102 979 га;

земли запаса - 1 093 886 га.

Климат района резко континентальный, зима сравнительно холодная, лето жаркое и засушливое. Среднегодовая температура воздуха в январе - -18; -19°С, в июле +16; +23°С. Средний размер осадков составляет 32 мм, а годовой 218 мм.

Растительный покров района разнообразный, свыше 1000 видов растений. Самые распространенные из них зеленые лишайники и кустарники.

Почвы горные черноземы, черноземы обыкновенные, темно-каштановые. Толщина плодородной почвы 38-102 см.

В районе действуют 12 ветеринарных пунктов и 45 скотомогильников.

В настоящее время в Курчумском районе насчитывается 36 270 голов крупного рогатого скота, 76 744 голов мелкого рогатого скота и 10 929 голов лошадей.

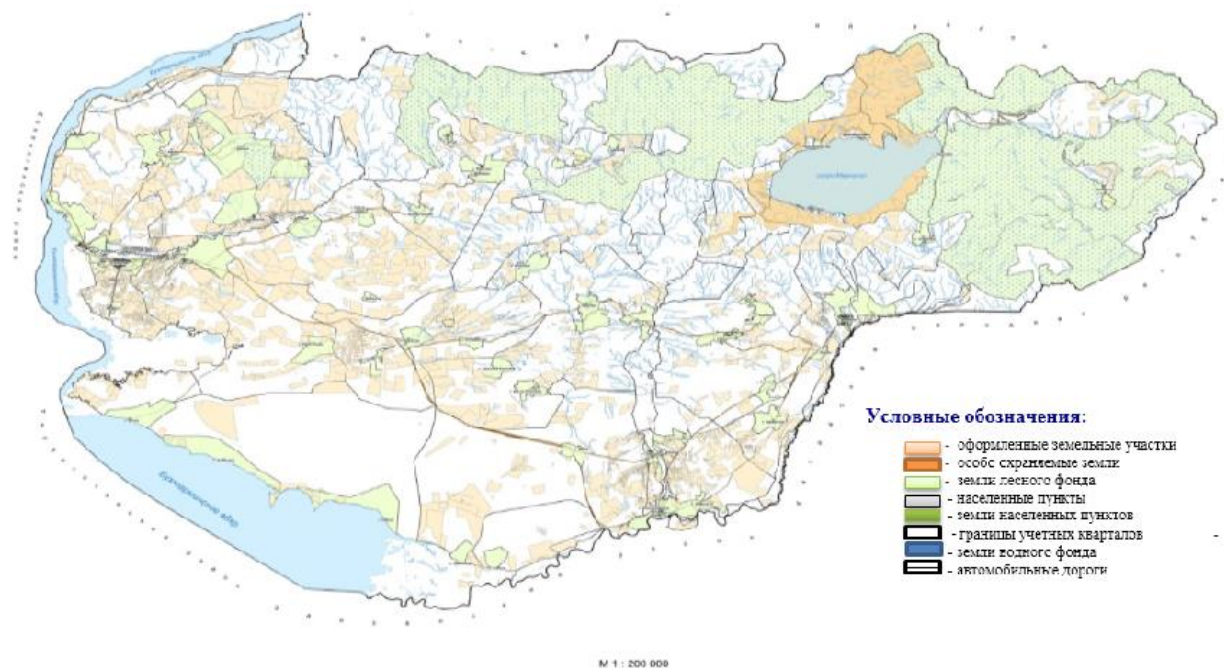
Для обеспечения сельскохозяйственных животных по Курчумскому району имеются всего 1 448 167 га пастбищных угодий. В черте населенного пункта числится 118 977 га пастбищ, в землях запаса имеются 868 559 га пастбищных угодий.

В некоторых сельских округах в связи с ростом поголовья скота на личных подворьях ощущается недостаток 242 543 га пастбищных угодий.

Для решения этих вопросов необходимо рациональное выделение пастбищных угодий из государственного фонда и увеличение площадей пастбищ за счет земель населенных пунктов, земель сельскохозяйственного назначения и земель запаса Курчумского района.

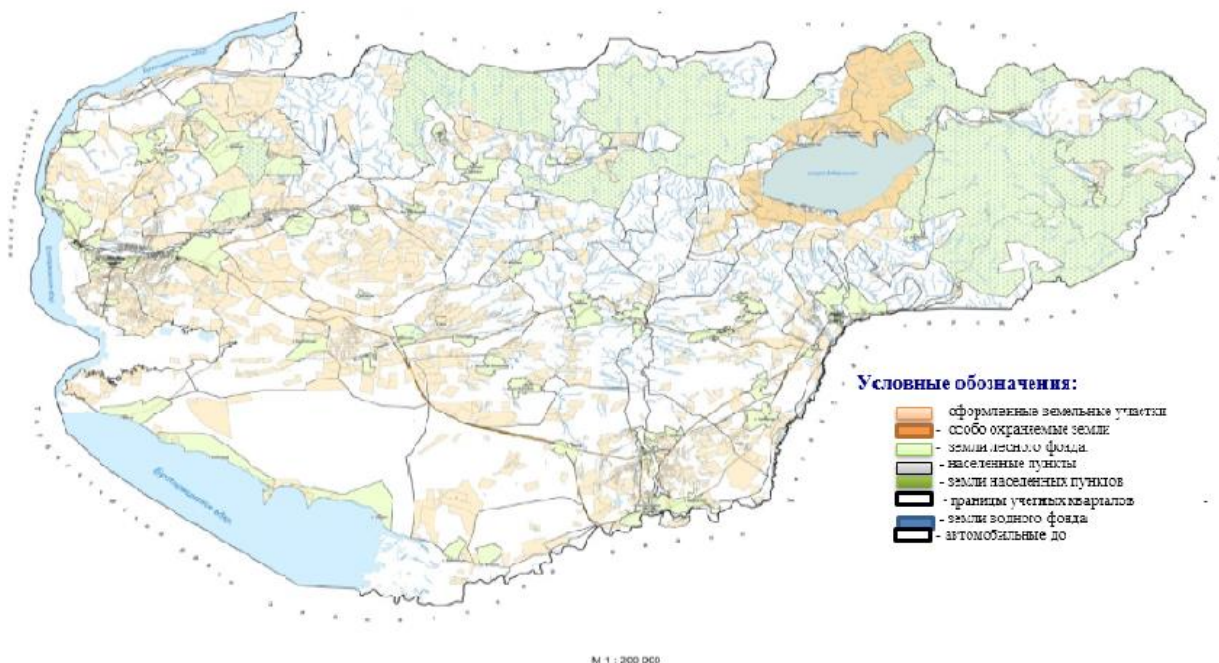
Приложение 1
к Плану по управлению
пастбищами и их
использованию
по Курчумскому району
на 2018 год

Схема (карта) расположения пастбищ на территории административно – территориальной единицы в разрезе категорий земель, собственников земельных участков и землепользователей на основании правоустанавливающих документов



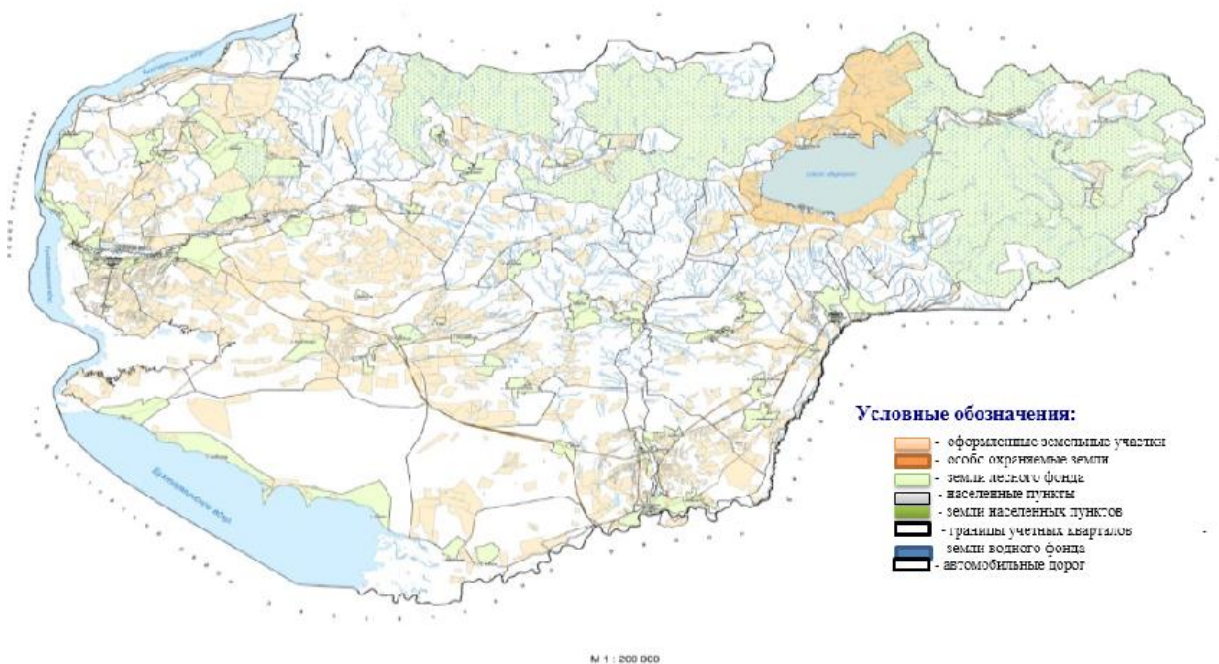
Приложение 2
к Плану по управлению
пастбищами и их
использованию
по Курчумскому району
на 2018 год

Приемлемые схемы пастбищеоборотов



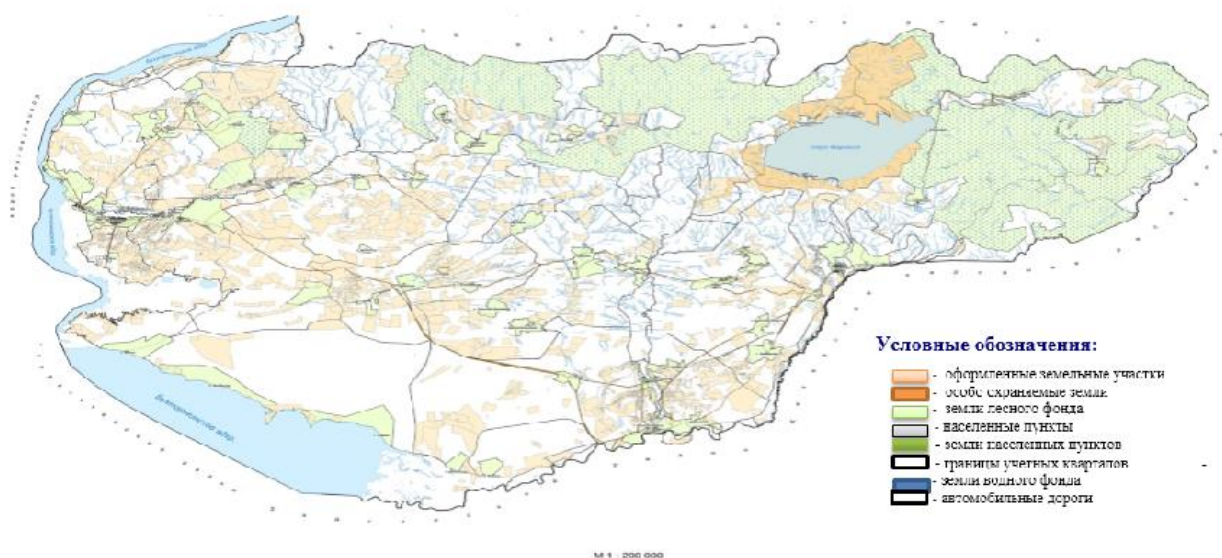
Приложение 3
к Плану по управлению
пастбищами и их
использованию
по Курчумскому району
на 2018 год

**Карта
с обозначением внешних и внутренних границ и площадей пастбищ, в том
числе сезонных, объектов пастбищной инфраструктуры**



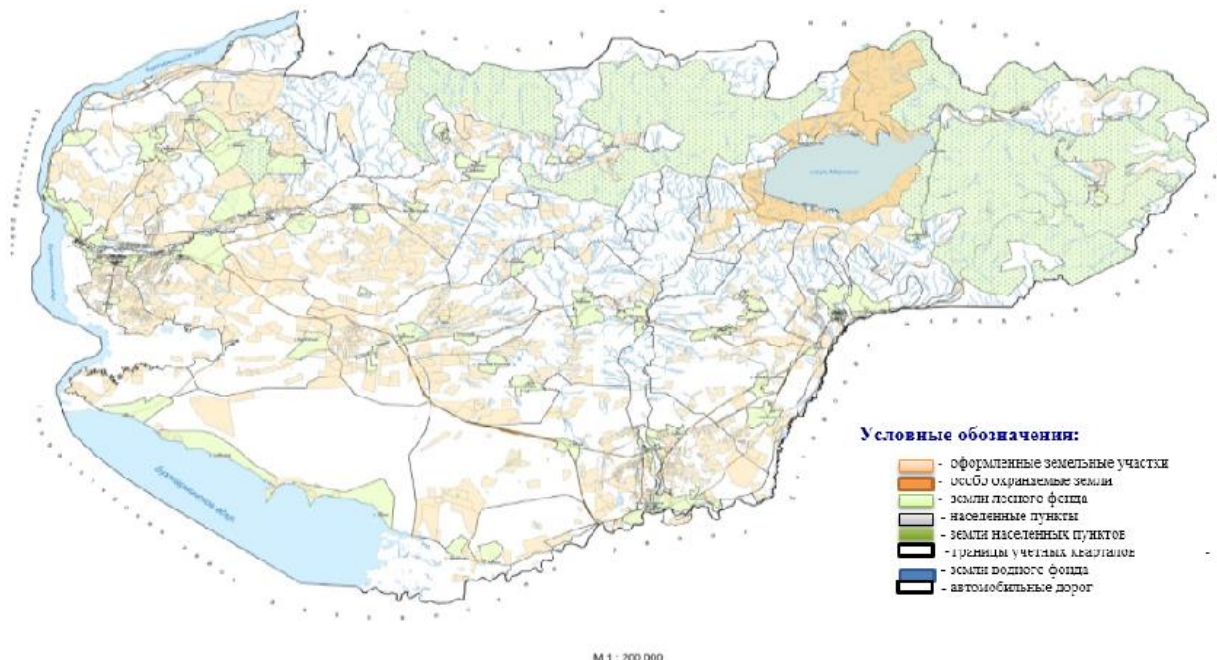
Приложение 4
к Плану по управлению
пастбищами и их
использованию
по Курчумскому району
на 2018 год

Схема доступа пастбищепользователей к водоисточникам (озерам, рекам, прудам, копаням, оросительным или обводнительным каналам, трубчатым или шахтным колодцам), составленную согласно норме потребления воды



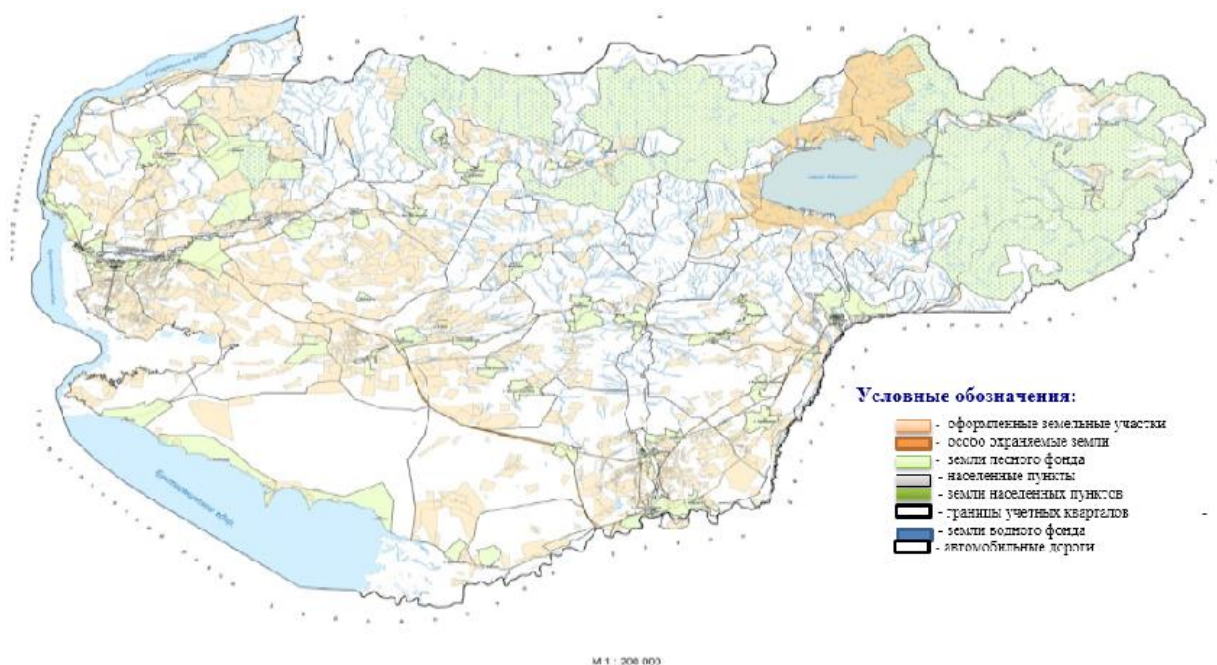
Приложение 5
к Плану по управлению
пастбищами и их
использованию по Курчумскому
району на 2018 год

Схема перераспределения пастбищ для размещения поголовья сельскохозяйственных животных физических и (или) юридических лиц, у которых отсутствуют пастбища, и перемещения его на предоставляемые пастбища



Приложение 6
к Плану по управлению
пастбищами и их
использованию
по Курчумскому району
на 2018 год

Схема размещения поголовья сельскохозяйственных животных на отгонных пастбищах физических и (или) юридических лиц, не обеспеченных пастбищами, расположенными в сельском округе



Приложение 7
к Плану по управлению
пастбищами и их
использованию
по Курчумскому району
на 2018 год

Календарный график по использованию пастбищ, определяющий сезонные маршруты выпаса и отгона сельскохозяйственных животных

№	Сельский округ	Период отгона животных на отдаленные пастбища	Период отгона животных с отдаленных пастбищ
1	Калгутинский с/о	1 половина мая	1 половина сентября
2	Курчумский с/о	1 половина июня	1 половина сентября
3	Сарыоленский с/о	1 половина июня	1 половина сентября
4	Куйганский с/о	1 половина июня	1 половина сентября
5	Абайский с/о	1 половина июня	1 половина сентября
6	Маралдинский с/о	2 половина июня	1 половина сентября
7	Балыкшинский с/о	1 половина июня	1 половина сентября
8	Акбулакский с/о	2 половина июня	2 половина августа
9	Калжырский с/о	1 половина июня	1 половина сентября
10	Бурановский с/о	1 половина июня	1 половина сентября
11	Маркакольский с/о	1 половина июня	1 половина сентября
12	Тоскайнский с/о	2 половина июня	2 половина августа

Длительность пастбищного периода связана с почвенно-климатической зоной, видами сельскохозяйственных животных, а также урожайностью пастбищ в умеренно сухих на ковыльно - типчаково - полынных степях и составляет 180-200 дней.

В данном случае продолжительность выпаса для крупного рогатого скота, мелкого рогатого скота и лошадей связана с максимальной глубиной снежного покрова с плотностью снега и другими факторами.

Примечание: расшифровка аббревиатур:

га - гектар;

°С - показатель Цельсия;

мм - миллиметр;

см - сантиметр;

с/о - сельский округ.

© 2012. РГП на ПХВ «Институт законодательства и правовой информации Республики Казахстан»
Министерства юстиции Республики Казахстан