

## **Об утверждении Плана по управлению пастбищами и их использованию по Шемонаихинскому району на 2018-2019 годы**

### *Утративший силу*

Решение Шемонаихинского районного маслихата Восточно-Казахстанской области от 29 марта 2018 года № 23/3-VI. Зарегистрировано Управлением юстиции Шемонаихинского района Департамента юстиции Восточно-Казахстанской области 17 апреля 2018 года № 5-19-176. Утратило силу - решением Шемонаихинского районного маслихата Восточно-Казахстанской области от 5 августа 2020 года № 55/9-VI

**Сноска. Утратило силу - решением Шемонаихинского районного маслихата Восточно-Казахстанской области от 05.08.2020 № 55/9-VI (вводится в действие по истечении десяти календарных дней после дня его первого официального опубликования) .**

### **Примечание РЦПИ.**

**В тексте документа сохранена пунктуация и орфография оригинала.**

В соответствии с подпунктом 15) пункта 1 статьи 6 Закона Республики Казахстан от 23 января 2001 года "О местном государственном управлении и самоуправлении в Республике Казахстан", статьями 8, 13 Закона Республики Казахстан от 20 февраля 2017 года "О пастбищах" Шемонаихинский районный маслихат РЕШИЛ:

1. Утвердить прилагаемый План по управлению пастбищами и их использованию по Шемонаихинскому району на 2018-2019 годы.

2. Настоящее решение вводится в действие по истечении десяти календарных дней после дня его первого официального опубликования.

*Председатель сессии*

*Секретарь Шемонаихинского районного маслихата*

*Г. Андропова*

*А. Боровикова*

Утвержден  
решением Шемонаихинского  
районного маслихата  
от 29 марта 2018 года № 23/3-VI

## **План по управлению пастбищами и их использованию по Шемонаихинскому району на 2018-2019 годы**

Настоящий План по управлению пастбищами и их использованию по Шемонаихинскому району на 2018-2019 годы разработан в соответствии с Законами Республики Казахстан от 20 февраля 2017 года "О пастбищах", от 23

января 2001 года "О местном государственном управлении и самоуправлении в Республике Казахстан", приказом Заместителя Премьер-Министра Республики Казахстан - Министра сельского хозяйства Республики Казахстан от 24 апреля 2017 года № 173 "Об утверждении Правил рационального использования пастбищ" (зарегистрирован в Министерстве юстиции Республики Казахстан 28 апреля 2017 года № 15090), приказом Министра сельского хозяйства Республики Казахстан от 14 апреля 2015 года № 3-3/332 "Об утверждении предельно допустимой нормы нагрузки на общую площадь пастбищ" (зарегистрирован в Министерстве юстиции Республики Казахстан 15 мая 2015 года № 11064).

План принимается в целях рационального использования пастбищ, устойчивого обеспечения потребности в кормах и предотвращения процессов деградации пастбищ.

План содержит:

1) схему (карту) расположения пастбищ на территории административно-территориальной единицы в разрезе категорий земель, собственников земельных участков и землепользователей на основании правоустанавливающих документов, согласно приложению 1 к настоящему Плану;

2) приемлемые схемы пастбищеоборотов, согласно приложению 2 к настоящему Плану;

3) карту с обозначением внешних и внутренних границ и площадей пастбищ, в том числе сезонных, объектов пастбищной инфраструктуры, согласно приложению 3 к настоящему Плану;

4) схему доступа пастбищепользователей к водоисточникам (озерам, рекам, прудам, копаням, оросительным или обводнительным каналам, трубчатым или шахтным колодцам), составленную согласно норме потребления воды, согласно приложению 4 к настоящему Плану;

5) схему перераспределения пастбищ для размещения поголовья сельскохозяйственных животных физических и (или) юридических лиц, у которых отсутствуют пастбища, и перемещения его на предоставляемые пастбища, согласно приложению 5 к настоящему Плану;

6) календарный график по использованию пастбищ, устанавливающий сезонные маршруты выпаса и передвижения сельскохозяйственных животных, согласно приложению 6 к настоящему Плану;

7) иные требования, необходимые для рационального использования пастбищ на соответствующей административно-территориальной единице.

План принят с учетом сведений о состоянии геоботанического обследования пастбищ, сведений о ветеринарно-санитарных объектах, данных о численности поголовья сельскохозяйственных животных с указанием их владельцев –

пастбищепользователей, физических и (или) юридических лиц, данных о количестве гуртов, отар, табунов, сформированных по видам и половозрастным группам сельскохозяйственных животных, сведений о формировании поголовья сельскохозяйственных животных для выпаса на отгонных пастбищах, особенностей выпаса сельскохозяйственных животных на культурных и аридных пастбищах, сведений о сервитутах для прогона скота и иных данных, предоставленных государственными органами, физическими и (или) юридическими лицами.

Шемонаихинский район является одним из развитых агропромышленных регионов области обладающий значительным потенциалом земельных ресурсов. Основным направлением развития экономики Шемонаихинского района является сельскохозяйственное производство и его составляющей животноводства.

В районе развито молочное скотоводство, доля мясного скотоводства в общем поголовье незначительна. Составляющей устойчивого развития отрасли является рациональное использование земель сельскохозяйственного назначения.

Рациональное использование земель сельскохозяйственного назначения - это обеспечение собственниками земельных участков и землепользователями в процессе производства сельскохозяйственной продукции максимального эффекта в осуществлении целей землепользования с учетом охраны земель и оптимального взаимодействия с природными факторами способами, не приводящими к существенному снижению плодородия почв и мелиоративного состояния земель.

Шемонаихинский район занимает относительно небольшую часть территории на севере области, его площадь 399,5 тыс. га, что составляет 7,4 % от площади области.

Согласно административно-территориального деления, в районе числится 35 населенных пунктов, из них один город, два поселка, 32 сельских населенных пункта, установлены границы 11 округов (8 сельских округов, 2 поселка и город Шемонаиха).

Климат района резко континентальный с большими суточными и годовыми амплитудами температуры воздуха. Зима суровая, лето жаркое.

В пределах района выделены три природно-климатические зоны:

горная лугово-степная, предгорно-степная умеренно влажная, сухостепная.

На территории района выделяются четыре растительные группировки:

горная лугово-степная, представлена в восточной части района, разнотравно-злаковые луга, представлены в северо-восточной части района,

умеренно-влажные и разнотравно-злаковые остепненные луга и степи, представлены в центральной и западной части района, пойма представлена долинами рек Иртыша и Убы и их притоками.

Согласно геоботаническому обследованию сельскохозяйственных угодий, преобладающие типы пастбищ района: кустарниково-злаково-разнотравные, ковыльно-типчаково-полынные, иногда с кустарниками, тырсо-типчаковые с полынками.

Почвенный покров территории района представлен горно-лесными светлосерыми оподзоленными почвами, распространены черноземы (оподзоленные, выщелоченные, южные и обыкновенные), каштановые почвы, пойменно-луговые почвы.

Главной водной артерией района является река Уба, на территории района в нее впадает большое количество ручьев и мелких речек.

Основное сельскохозяйственное водоснабжение базируется на поверхностных водах, наличие достаточного количества водных источников обеспечивают полную обводненность пастбищных угодий.

По данным земельного учета площадь, закрепленная за районом, составляет 399,5 тыс.га. В зависимости от целевого назначения весь земельный фонд района распределяется по категориям:

(без таблицы) земли сельскохозяйственного назначения – 230163 га;

земли населенных пунктов - 37685 га;

земли промышленности, транспорта, связи, для нужд космической деятельности, обороны, национальной безопасности и иного несельскохозяйственного назначения – 5106 га;

земли лесного фонда – 108023 га;

земли водного фонда – 6527 га;

земли запаса – 12035 га.

Для выпаса животных предоставляются пастбища, входящие в земли сельскохозяйственного назначения, земли населенных пунктов и земли запаса.

Земли сельскохозяйственного назначения занимают 58 % от всей площади района. Практически все земли сельскохозяйственного назначения находятся в пользовании и собственности физических лиц, негосударственных и государственных предприятий.

В структуре земель населенных пунктов сельскохозяйственные угодья занимают 28723 га – 76 %, прочие 24 %. Из сельскохозяйственных угодий наибольший удельный вес составляют пастбища 27065 га – 94 %, сенокосы 677 га – 2%, земли для ведения личного подсобного хозяйства составляет 931 га – 2 %.

В категории земель запаса числится 11534 га сельскохозяйственных угодий, из них 131 га залежи, 514 га сенокосов, 10883 га пастбищ. Это невостребованные и не представленные в собственность или пользование земли, являются резервом района для целей сельскохозяйственного использования. В землях запаса района находятся большое количество мелкоконтурных пастбищ, это удаленные, труднодоступные и низкопродуктивные участки, практически никогда не использовавшиеся для выпаса скота.

Почти все земли, пригодные для сельскохозяйственного использования, закреплены за землепользователями. Очень интенсивно используются земли населенных пунктов, особенно пастбищные угодья.

В настоящее время по району числится крупного рогатого скота 80 164 голов, мелкого рогатого скота 209 861 голов, 31 474 голов лошадей, 11 голов верблюдов

В районе действуют 11 ветеринарных пунктов, 18 пунктов для искусственного осеменения, 4 убойных пункта, 8 убойных площадок, 16 скотомогильников.

Площади земель, необходимых для жизнедеятельности сел, при установлении черты населенных пунктов в 1991 году, рассчитывались на имеющееся в тот период поголовье скота у населения. В настоящее время отмечается тенденция роста поголовья крупного и мелкого рогатого скота и лошадей, что создает недостаток выделенных округам пастбищных угодий.

Расчет потребности в пастбищах по округам проведен согласно норм нагрузки согласно Приказа Министра сельского хозяйства Республики Казахстан от 14 апреля 2015 года № 3-3/332 "Об утверждении предельно допустимой нормы нагрузки на общую площадь пастбищ", на основании материалов геоботанических обследований.

При расчете потребности в пастбищах на все поголовье скота у населения, обеспеченность пастбищными кормами в пределах границ населенных пунктов составляет 84 %, полная обеспеченность на имеющееся поголовье только в Волчанском, Октябрьском сельских округах и городе Шемонаиха, и для выпаса всего скота населения сельским округам необходимо дополнительно выделить 5,2 тыс. га пастбищ.

Для обеспечения потребности необходимо перераспределение площадей между землями сельскохозяйственного назначения, населенных пунктов и земель запаса.

Отгонных сезонных пастбищ на территории района нет.

При использовании сельскохозяйственных угодий в населенных пунктах необходимо соблюдать пастбищеобороты, что улучшит состояние кормовой базы. Для обеспечения скота пастбищными кормами в летний период поголовье

коров и молодняка до 6-ти месяцев предлагается оставить на выпасе на пастбищах, находящихся вблизи населенных пунктов. Для молодняка старшего возраста и лошадей рекомендуется организовать летние лагеря на более отдаленных пастбищах.

Чтобы не допустить ухудшения кормового достоинства и снижения урожаев травостоя естественных и сеяных пастбищ, необходимо применять систему использования пастбищ, т. е. вводить пастбищеоборот.

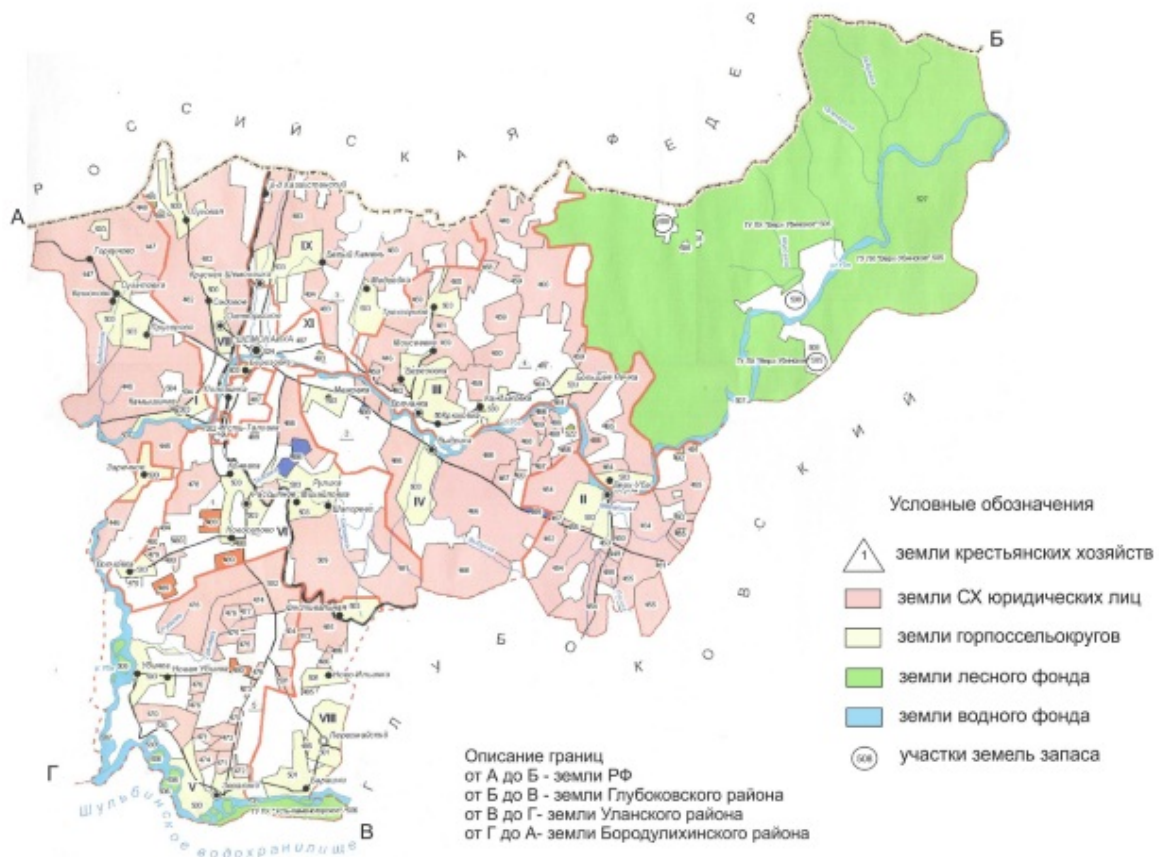
Пастбищеоборотом называется такая система использования пастбищ и ухода за ними, при которой в определенном порядке (в течение сезона, через год или несколько лет) изменяются сроки и способы их использования. Для этого периодически чередуют выпас и сенокошение со сменой сроков пастьбы, предоставляют пастбищу отдых.

При составлении схемы пастбищеоборота обычно предусматривают ежегодную смену порядка использования загонов под выпас скота (причем если, например, в текущем году пастьба скота начиналась с первого загона, то в следующем году нужно начинать ее со второго, затем с третьего и т. д.); периодическое использование для сенокошения ряда загонов, на которых в предыдущем году начинали пастьбу весной; периодическое позднее скашивание (после обсеменения), а на сильно сбитых пастбищах периодическое предоставление полного отдыха с проведением необходимых агротехнических мероприятий.

Исходя из природно-климатических условий и сбитости пастбищ (что особенно актуально применительно к пастбищам, используемым населением), используется сменно-сезонный пастбищеоборот, который предусматривает трех-загонную схему с последовательной сменой загонов в течение сезонов года. При такой схеме пастбищеоборота каждый участок необходимо делить на загоны очередного стравливания: для начала, середины и конца сезона.

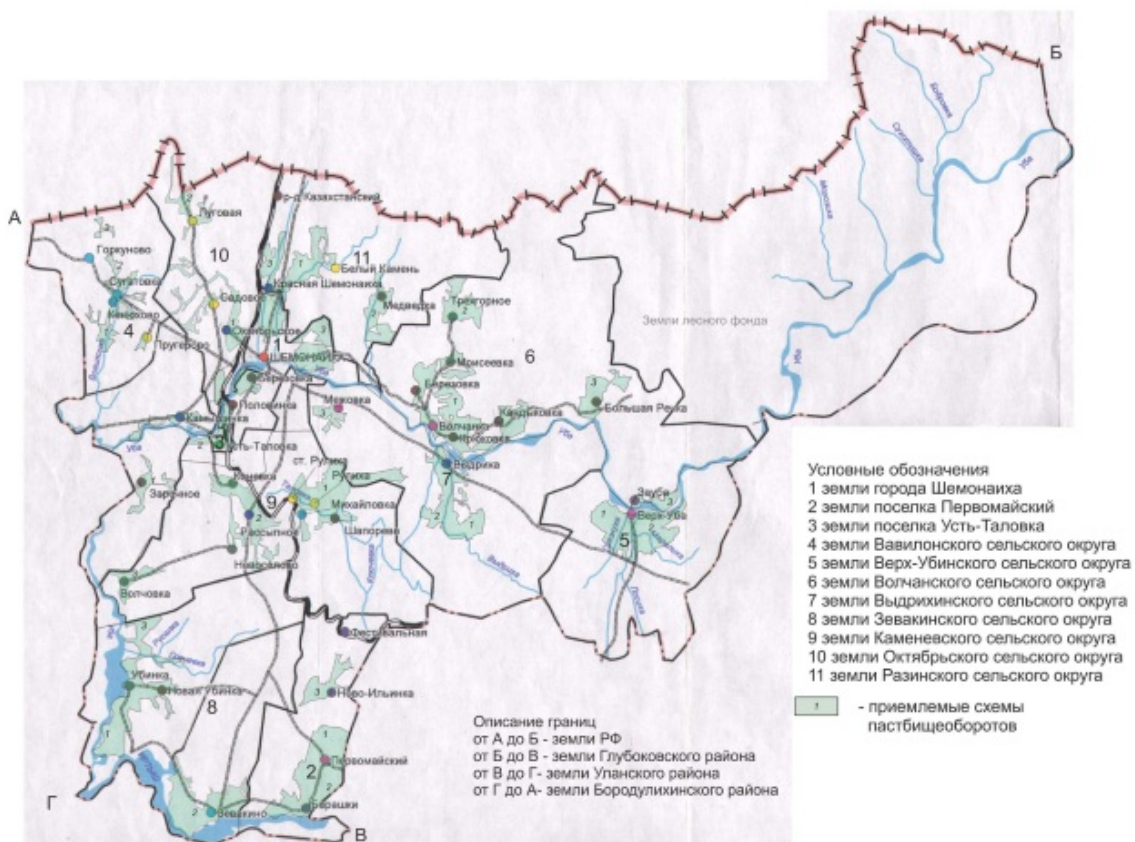
Приложение 1  
к Плану по управлению  
пастбищами и их  
использованию  
по Шемонаихинскому району  
на 2018-2019 годы

**Схема (карта) расположения пастбищ на территории  
административно-территориальной единицы в разрезе категорий земель,  
собственников земельных участков и землепользователей на основании  
правоустанавливающих документов**



Приложение 2  
к Плану по управлению  
пастбищами и их  
использованию  
по Шемонаихинскому району  
на 2018-2019 годы

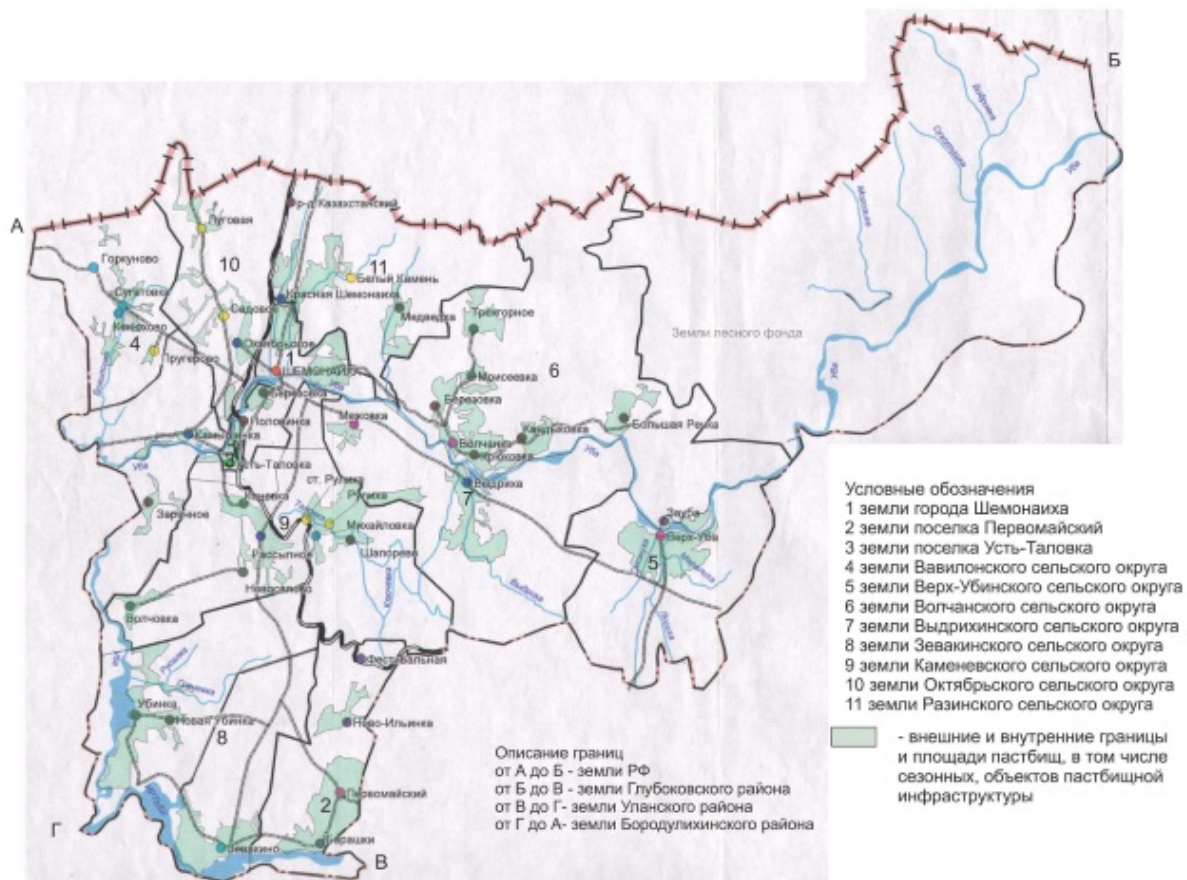
## Приемлемые схемы пастбищеоборотов



Приложение 3  
к Плану по управлению  
пастбищами и их  
использованию  
по Шемонаихинскому району  
на 2018-2019 годы

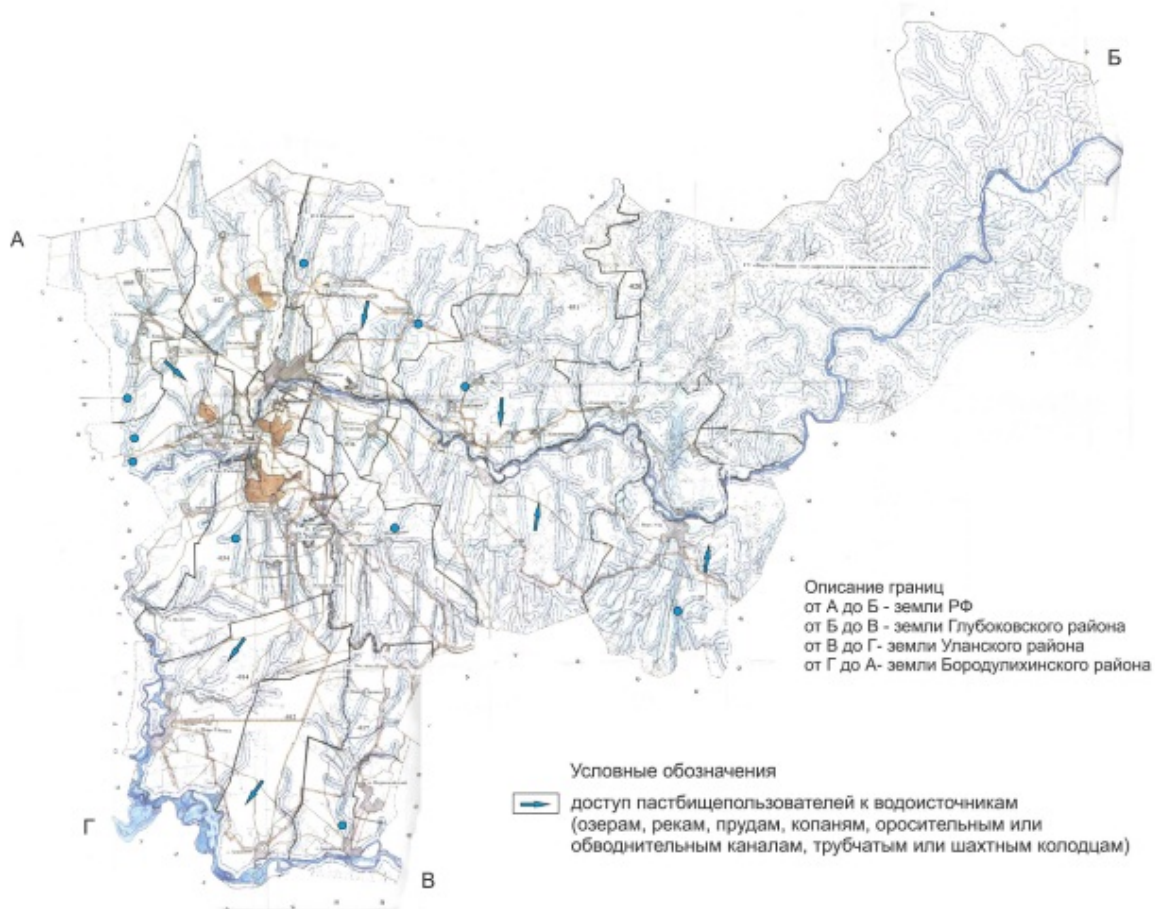
**Карта с обозначением внешних и внутренних границ и площадей пастбищ, в том числе сезонных, объектов пастбищной инфраструктуры**





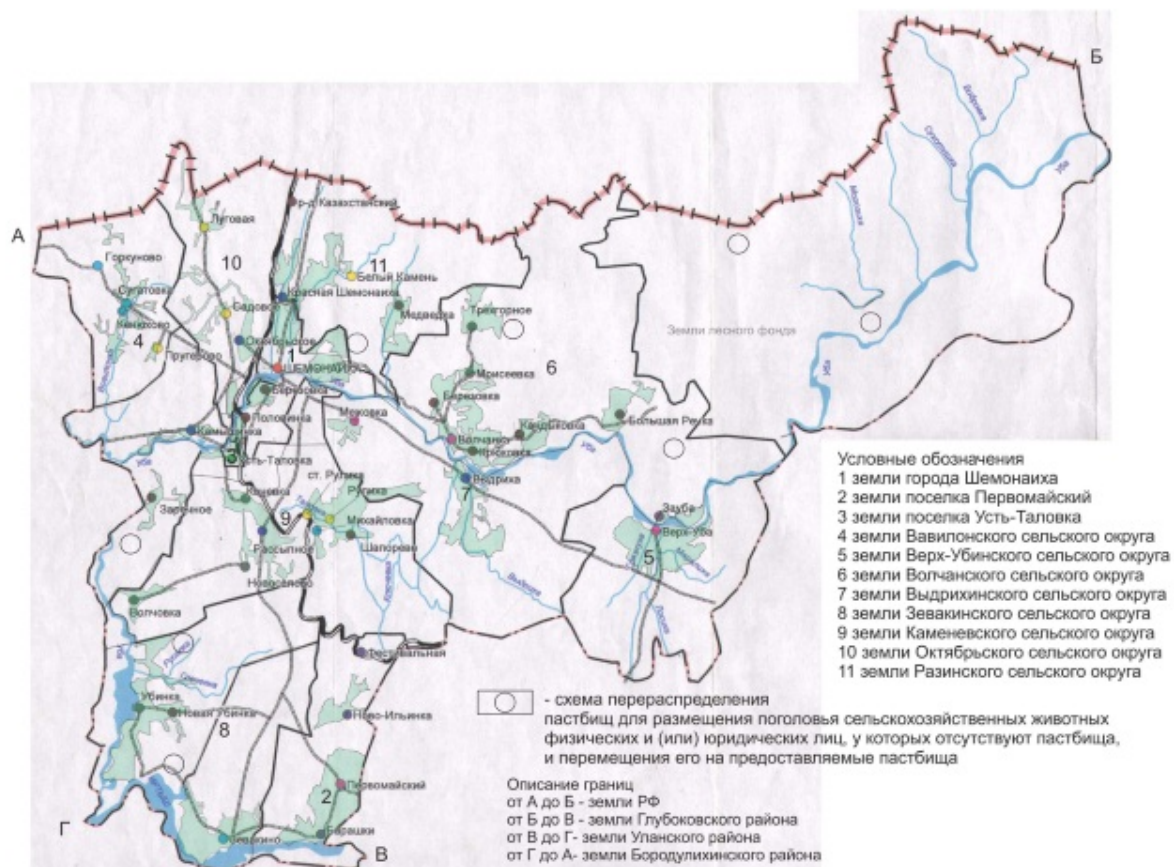
Приложение 4  
к Плану по управлению  
пастбищами и их  
использованию  
по Шемонаихинскому району  
на 2018-2019 годы

**Схема доступа пастбищепользователей к водоисточникам (озерам, рекам, прудам, копаням, оросительным или обводнительным каналам, трубчатым или шахтным колодцам), составленная согласно норме потребления воды**



Приложение 5  
к Плану по управлению  
пастбищами и их  
использованию  
по Шемонаихинскому району  
на 2018-2019 годы

**Схема перераспределения пастбищ для размещения поголовья сельскохозяйственных животных физических и (или) юридических лиц, у которых отсутствуют пастбища, и перемещения его на предоставляемые пастбища**



Приложение 6  
к Плану по управлению  
пастбищами и их  
использованию  
по Шемонаихинскому району  
на 2018-2019 годы

### Календарный график по использованию пастбищ, устанавливающий сезонные маршруты выпаса и передвижения сельскохозяйственных животных

Округа	2018 год			2019 год		
	Загон 1	Загон 2	Загон 3	Загон 1	Загон 2	Загон 3
Вавилонский сельский округ	1 декада м а я - 3 декада июня	1 декада и ю л я - 3 декада августа	1 декада сентября -3 декада октября	1 декада и ю л я - 3 декада августа	1 декада сентября -3 декада октября	1 декада м а я - 3 декада июня
Верх-Убинский сельский округ	1 декада м а я - 3 декада июня	1 декада и ю л я - 3 декада августа	1 декада сентября -3 декада октября	1 декада и ю л я - 3 декада августа	1 декада сентября -3 декада октября	1 декада м а я - 3 декада июня

Волчанский сельский округ	1 декада м а я - 3 декада июня	1 декада и ю л я - 3 декада августа	1 декада сентября -3 декада октября	1 декада и ю л я - 3 декада августа	1 декада сентября -3 декада октября	1 декада м а я - 3 декада июня
Выдрихинский сельский округ	1 декада м а я - 3 декада июня	1 декада и ю л я - 3 декада августа	1 декада сентября -3 декада октября	1 декада и ю л я - 3 декада августа	1 декада сентября -3 декада октября	1 декада м а я - 3 декада июня
Зевакинский сельский округ	1 декада м а я - 3 декада июня	1 декада и ю л я - 3 декада августа	1 декада сентября -3 декада октября	1 декада и ю л я - 3 декада августа	1 декада сентября -3 декада октября	1 декада м а я - 3 декада июня
Каменевский сельский округ	1 декада м а я - 3 декада июня	1 декада и ю л я - 3 декада августа	1 декада сентября -3 декада октября	1 декада и ю л я - 3 декада августа	1 декада сентября -3 декада октября	1 декада м а я - 3 декада июня
Октябрьский сельский округ	1 декада м а я - 3 декада июня	1 декада и ю л я - 3 декада августа	1 декада сентября -3 декада октября	1 декада и ю л я - 3 декада августа	1 декада сентября -3 декада октября	1 декада м а я - 3 декада июня
Разинский сельский округ	1 декада м а я - 3 декада июня	1 декада и ю л я - 3 декада августа	1 декада сентября -3 декада октября	1 декада и ю л я - 3 декада августа	1 декада сентября -3 декада октября	1 декада м а я - 3 декада июня
поселок Первомайский	1 декада м а я - 3 декада июня	1 декада и ю л я - 3 декада августа	1 декада сентября -3 декада октября	1 декада и ю л я - 3 декада августа	1 декада сентября -3 декада октября	1 декада м а я - 3 декада июня
поселок Усть-Таловка	1 декада м а я - 3 декада июня	1 декада и ю л я - 3 декада августа	1 декада сентября -3 декада октября	1 декада и ю л я - 3 декада августа	1 декада сентября -3 декада октября	1 декада м а я - 3 декада июня
город Шемонаиха	1 декада м а я - 3 декада июня	1 декада и ю л я - 3 декада августа	1 декада сентября -3 декада октября	1 декада и ю л я - 3 декада августа	1 декада сентября -3 декада октября	1 декада м а я - 3 декада июня