

Об утверждении Плана по управлению пастбищами Шахтинского региона и их использованию на 2020-2021 годы

С истёкшим сроком

Решение Шахтинского городского маслихата Карагандинской области от 26 декабря 2019 года № 1682/37. Зарегистрировано Департаментом юстиции Карагандинской области 30 декабря 2019 года № 5617. Прекращено действие в связи с истечением срока

В соответствии с Законами Республики Казахстан "О местном государственном управлении и самоуправлении в Республике Казахстан" от 23 января 2001 года, от 20 февраля 2017 года "О пастбищах", Приказом Заместителя Премьер-Министра Республики Казахстан - Министра сельского хозяйства Республики Казахстан от 24 апреля 2017 года №173 "Об утверждении Правил рационального использования пастбищ", (зарегистрированным в Реестре государственной регистрации нормативных правовых актов № 15090), порядком рационального использования пастбищ с учётом нормы нагрузки, Шахтинский городской маслихат РЕШИЛ:

1. Утвердить прилагаемый План по управлению пастбищами города Шахтинска и прилегающих поселков и их использованию на 2020-2021 годы, согласно приложению.
2. Настоящее решение вводится в действие по истечении десяти календарных дней со дня первого официального опубликования.

Председатель сессии

Секретарь Шахтинского городского маслихата

Е. Керимкулов

Ж. Мамерханова

Утвержден решением
Шахтинского городского
маслихата
от 26 декабря 2019 года
№ 1682/37

План по управлению пастбищами Шахтинского региона и их использованию на 2020-2021 годы

Глава 1. Общие положения

1. Настоящий План по управлению пастбищами Шахтинского региона и их использованию на 2020-2021 годы (далее – План) разработан в соответствии с Законами Республики Казахстан от 20 февраля 2017 года "О пастбищах" (далее – Закон), от 23 января 2001 года "О местном государственном управлении и самоуправлении в Республике Казахстан", Приказом Заместителя Премьер-Министра Республики Казахстан – Министра сельского хозяйства Республики Казахстан от 24 апреля 2017

года № 173 "Об утверждении Правил рационального использования пастбищ" (зарегистрированного в Реестре государственной регистрации нормативных правовых актов за № 15090), Приказом Министра сельского хозяйства Республики Казахстан от 14 апреля 2015 года № 3-3/332 "Об утверждении предельно допустимой нормы нагрузки на общую площадь пастбищ" (далее – Приказ) (зарегистрированного в Реестре государственной регистрации нормативных правовых актов за № 11064).

2. Для разработки Плана использована следующая информация:

отчет по геоботаническому обследованию земель города Шахтинска и прилегающих поселков Карагандинской области, полученный от Департамента земельного кадастра и технического обследования недвижимости – филиал некоммерческого акционерного общества "Государственная корпорация " Правительство для граждан" по Карагандинской области;

сведения о ветеринарно-санитарных объектах, представленные государственным учреждением "Отдел ветеринарии города Шахтинск";

данные о численности поголовья сельскохозяйственных животных, представленные государственным учреждением "Отдел ветеринарии города Шахтинск";

данные о количестве гуртов, отар, табунов, представленные государственным учреждением "Отдел ветеринарии города Шахтинск";

иные данные, представленные государственными органами, физическими или юридическими лицами.

3. Учитывая индустриальную направленность города Шахтинск, потенциал сельского хозяйства не велик и не позволяет обеспечить потребности города. Продукция, как животноводства, так и растениеводства в основном производится личными подсобными хозяйствами.

4. На административной территории города не имеется достаточного количества земель, пригодных для использования в качестве сельскохозяйственных угодий.

5. Рациональное использование земель сельскохозяйственного назначения обеспечение собственниками земельных участков и землепользователей эффективного использования земельных ресурсов, недопущение снижения плодородия почвы и оптимальное использование земли в целях получения необходимых показателей продуктивности.

6. Использование пастбищ без их деградации является главной задачей, в связи с этим разработан План по управлению пастбищами города Шахтинска и прилегающих поселков и их использованию на 2020-2021 годы, схемы пастбищеоборотов для сельскохозяйственных формирований и населения, что позволит обеспечить, потребность в кормах и предотвратить процесс деградации пастбищ.

Глава 2. Категории земель и их объемы в регионе

7. Территория города Шахтинска и прилегающих поселков степная, равнинная, на юге и западе располагается Казахский мелкосопочник. Климат умеренный континентальный, засушливый, с преобладанием ясной погоды. Зима суровая, обычно малоснежная, с сильными бурями и метелями. Средняя температура января – минус 19 градусов, иногда морозы достигают – минус 40-45 градусов. Средняя толщина снежного покрова 10 см. Средние температуры июля 23-25 градусов. Бывают суховеи, когда температура доходит до 45 градусов. Осадки выпадают главным образом летом (около 250 миллиметров).

8. По территории проходит река Шерубай-Нура. Река не судоходная, весной ширина русла достигает до 10 метров, летом до 2-6 метров, скорость течения 1 метр в секунду, наиболее высокий уровень воды не превышает 1 метра, грунт каменисто-песчаный, берега низкие. Имеются мелкие водоёмы, образовавшиеся вследствие проседания земли из-за шахтных выработок.

9. Шахтинский регион находится в степной зоне, которая в зависимости от климатических условий, растительности и почв относится к подзоне сухих степей. Для подзоны характерны каштановые и лугово-каштановые почвы, которые по мощности гумусового горизонта среднеспособные и маломощные.

10. Растительный покров природных кормовых угодий находится в тесной зависимости от экологических факторов: климат, рельеф, почвы и характер использования. В травостое преобладают следующие виды растений: типчак, вострец, овсяница и разновидности полыни (приложение 1 к Плану).

11. Урожайность травы по данным геоботанического обследования может варьироваться от 2,0 до 5,5 центнеров с гектара, в зависимости от погодных условий года и типа пастбищ (приложение 2 к Плану).

Если характеризовать в целом пастбища региона, то его продуктивность непостоянна, меняется из года в год в зависимости от количества воды в снежном покрове и дождевых осадков весной.

Глава 3. Рациональное использование пастбищ в районе

12. По данным земельного баланса на 1 ноября 2019 года площадь, закрепленная за регионом, составляет 23619 гектар. В зависимости от целевого назначения весь земельный фонд распределяется по категориям.

13. По данным таблицы приложения 3 к Плану видно, что общая площадь пастбищ по региону составляет 5879 гектар, из которых 16,3% или 957 гектар пастбищ расположено на землях сельскохозяйственного использования, которые находятся в частной собственности или во временном долгосрочном землепользовании.

Большинство этих земель расположены вблизи поселков. В настоящее время, из-за несоблюдения порядка использования пастбищ и выпаса большого количества скота, из-за не ухоженности, фонд кормовых растений из года в год уменьшается. Вследствие

этого, такие пастбища зарастают такими травами как есекмия, безлистый ежовник, гармала, чертополох и другими крупностебельными растениями, которые не употребляются животным в пищу.

14. В целом, на научно-обоснованной практике для сохранения продуктивности пастбищ на долгие годы, пользователям пастбищ необходимо учитывать три основных требования:

1) на пастбищном участке соблюдать нормы количества скота;

2) после использования пастбищ 30-40 процентов валового продукта должны быть сохранены;

после выпаса скота на пастбище, растения должны быть высотой 4-5 сантиметра. Потому что скот съедает практически все листья растений, к зиме в их фонде остается меньше питательных веществ. Иногда зимой растения обмораживаются, а выжившие, хотя и расцветают весной, имеют травянистость низкого качества;

3) рекомендуется соблюдение сроков выпаса скота. Выпас скота весной необходимо начинать через 10-12 дней после того, как многие многолетние травы начнут запасаться питательными веществами.

Несоблюдение этих правил ведет к резкому снижению продукции пастбищ в следующем году. Но, тем не менее, известно, что травянистость пастбищ в течение года может меняться по разным причинам.

15. Сегодня, коренным образом изменился геоботанический состав растительности сенокосных угодий и пастбищ в целом. Такая ситуация требует проведения других агротехнических мероприятий и мелиорации земель. Способ переменных пастбищ, требующий восстановления роста травы, на изношенных пастбищах следует вести на научной основе.

16. В регионе имеется одна ветеринарная станция, которая полностью укомплектована специалистами ветеринарами, оборудованием (компьютеры, холодильники, необходимые инструменты). Перед выгоном на выпас скота сельских округов в полном объеме выполняются запланированные ежегодные противоэпизоотические мероприятия, работы по ветеринарной профилактической прививке, аллергические и серологические проверочные работы. Небрежное содержание скота, отсутствие контроля при случке, при окоте скота, отсутствие контроля, за здоровьем скота, нарушение правил объединения, группировки скота и другие нарушения приводят к распространению инфекции среди животных. Поэтому при использовании пастбищ и содержании скота необходимо строго соблюдать ветеринарно-санитарные и зоогигиенические правила. В местах возникновения заболевания должны быть проведены работы по вакцинации животных, дезинфекции, дератизации. Из-за близкого расположения поселков на территории региона имеется

один скотомогильник, расположенный в поселке Шахан, в котором уничтожаются трупы больных животных со всего региона, в том числе посредством сжигания в инсенираторе (приложение 4 к Плану).

Глава 4. Организация сезонной эксплуатации пастбищ населенных пунктов

17. На административной территории города Шахтинска и прилегающих поселков насчитывается 729 домашних хозяйств, с численностью крупного и мелкого скота порядка 7000 голов. Зарегистрировано 8 крестьянских хозяйств и 15 индивидуальных предпринимателей, занимающихся производством животноводческой продукции.

18. В настоящее время поголовье скота составляет 4382 голов овец и коз, 2083 голову крупно - рогатого, 817 головы лошадей. Содержание скота в основном полустойловое, в течение шести месяцев в год пасутся в окрестностях поселков, то есть скот не отдалется от села на дистанцию больше 2-4 километров. Пастбищный период начинается в начале апреля месяца и заканчивается конец октября – ноябрь. Зимнее содержание стойловое. Корма на стойловый период заготавливаются с природных сенокосов и покупкой в других близлежащих районов.

19. Сейчас практически большая часть этих земель повреждена, изношена. Потому что во дворах населения и крестьянских хозяйствах содержится более семи тысяч сельскохозяйственных животных, соответственно плотность скота в несколько раз превышает размер (норматив), действующий в этом регионе.

20. Расчет потребности в пастбищах проводится согласно норм нагрузки в соответствии с Приказом Министра сельского хозяйства Республики Казахстан от 14 апреля 2015 года №3-3/332 "Об утверждении предельно допустимой нормы нагрузки на общую площадь пастбищ" на основании материалов геоботанических обследований (приложение 5 к Плану).

21. С учетом приведенной таблицы необходимо отметить недостаточность пастбищных земель, соответственно плотность скота в несколько раз превышает норматив, действующий в регионе.

22. Кроме этого, в связи с ограниченными площадями пастбищ на территории региона проводится информационно-разъяснительная работа с сельхозтоваропроизводителями об имеющихся мерах государственной поддержки бизнеса для возможного развития откормочных площадок.

Глава 5. Разработка схемы обращения пастбища в целях эффективного использования отдаленных пастбищ

23. Схемы пастбищеоборотов разрабатываются на основании геоботанического обследования пастбищ.

24. Для различных природных зон и типов пастбищ разрабатываются соответствующие схемы пастбищеоборотов.

25. Существуют две системы использования пастбищ пригонная и отгонная. Первая возможна в том случае, если пастбища расположены на расстоянии до 3 километров от скотного двора, вторая при большой удаленности пастбищ.

26. В данном плане приведена система пригонного использования пастбищ (приложение 6 к Плану).

27. Дойные гурты крупного рогатого скота и мелкого рогатого скота выпасаются на пригонной основе.

28. Устройство водопоев (приложение 7 к Плану). Весной при сочной траве животных необходимо поить до 3-4 раз, а летом в жару – до 7-8 раз. Лучшие водопои - чистые реки, ручьи, пруды с проточной свежей водой. Водопои с загрязненной, застойной водой для скота непригодны, так как могут вызвать заболевания животных, особенно глистные.

29. Устройство прогонов. Прогоны устроены достаточной ширины, чтобы скот не теснился и не скучивался. Ширина прогонов на 100 голов для крупного рогатого скота 20-25 метра, молодняка до одного года 10-15 метра, табуна лошадей 15-20 метра, для отары овец 500-600 голов 30-35 метра (приложение 8 к Плану).

Глава 6. Заключение

30. Развитие животноводческой отрасли в стране связаны в первую очередь с постоянным налаживанием кормовой базы и его укреплением. Основным составом кормов скота является травянистость пастбищ. В соответствии с требованиями Закона организация эффективного использования земель в районе, требует нескольких мероприятий в системе управления, планирования. Сегодня вопросы рационального и устойчивого управления пастбищными ресурсами актуальны. О необходимости возрождения отечественного животноводства, с учетом исторически сложившихся традиций, а также научно-технического управления отметил Глава государства в Стратегии "Казахстан-2050".

31. Одним словом, в настоящем плане предусмотрены конкретные меры, регулирующие аккуратное использование природных пастбищ для развития животноводства в районе. Если в районе наладить эффективное использование пастбищных угодий, можно повысить поголовье скота, производимого им молока, мяса и других продуктов.

Наименование пастбищ по продуктивности согласно геоботаническому обследованию

№	Название типа пастбищ	Площадь, га	Урожайность по сезонам центнер с гектара сухой массы / центнер с гектара кормовых единиц		
			Весна	Лето	Осень
1	Типчаково-шренковскополынные	392	1,9/1,2	2,4/1,2	3,4/1,7
2	Австрийскополынно-разнотравно-типчаковые		0,3/0,2	0,4/0,2	0,9/0,5
3	Вострецово-разнотравные	506	5,2/3,3	6,5/3,3	4,7/1,8
4	Злаково-шренковскополынные		2,3/1,4	3,1/1,6	2,9/1,3
5	Вострецово-шренковскополынные		2,6/1,6	3,2/1,6	4,0/2,0
6	Австрийскополынно-злаковые		0,9/0,6	3,0/1,7	5,6/3,1
7	Полынно-вострецовые		2,1/1,3	3,0/1,7	5,6/3,1
8	Шренковскополынно-типчаковые	10	0,9/0,5	1,1/0,6	2,7/1,5
9	Вострецовые	21	8,8/5,6	11,0/5,6	6,6/2,4
10	Злаково-разнотравные		4,5/2,9	6,3/3,4	5,1/2,3
11	Шренковскополынно-акмамыковые	674	0,5/2,3	0,6/0,3	1,6/0,7

Приложение 2
к Плану по управлению
пастбищами города Шахтинска и
прилегающих
поселков и их использованию
на 2020-2021 годы

Таблица оценки качества пастбищ по продуктивности

Рекомендуемая сезонность использования пастбищ	Качество пастбищ по продуктивности в центнерах с гектара кормовых единиц				
	хорошее	Выше среднего	среднее	Ниже среднего	плохое
Весенне-летне-осенние	более 11,0	7,0-11,0	4,0-6,9	2,0-3,9	менее 2,0
Весенние	более 7,5	5,5-7,5	3,0-5,4	1,5-2,9	менее 1,5
Осенние	3,0-4,0	2,0-2,9	1,0-1,9	-	менее 1,0

Приложение 3

к Плану по управлению
пастбищами города Шахтинска и
прилегающих
поселков и их использованию
на 2020-2021 годы

Площадь земель Шахтинского региона

№	Категории земель	Всего, га	В том числе пастбища
1	Всего земель сельскохозяйственного назначения	1288	957
2	Земли населенных пунктов	11733	2619
3	Земли промышленности, транспорта, связи и иного несельскохозяйственного назначения	5340	319
4	Земли лесного фонда	2499	278
5	Земли водного фонда	2758	1706
	Итого	23619	5879

Приложение 4
к Плану по управлению
пастбищами города Шахтинска и
прилегающих
поселков и их использованию
на 2020-2021 годы

Сведения о ветеринарно-санитарных объектах в районе

№	Населенные пункты	Ветеринарная станция	Пункты искусственного осеменения	Скотомогильник и	Откормочные площадки
1	Город Шахтинск	1			
2	Поселок Новодолинский				
3	Поселок Шахан			1	3
4	Поселок Долинка				1
	Итого	1		1	4

Приложение 5
к Плану по управлению
пастбищами города Шахтинска и
прилегающих
поселков и их использованию
на 2020-2021 годы

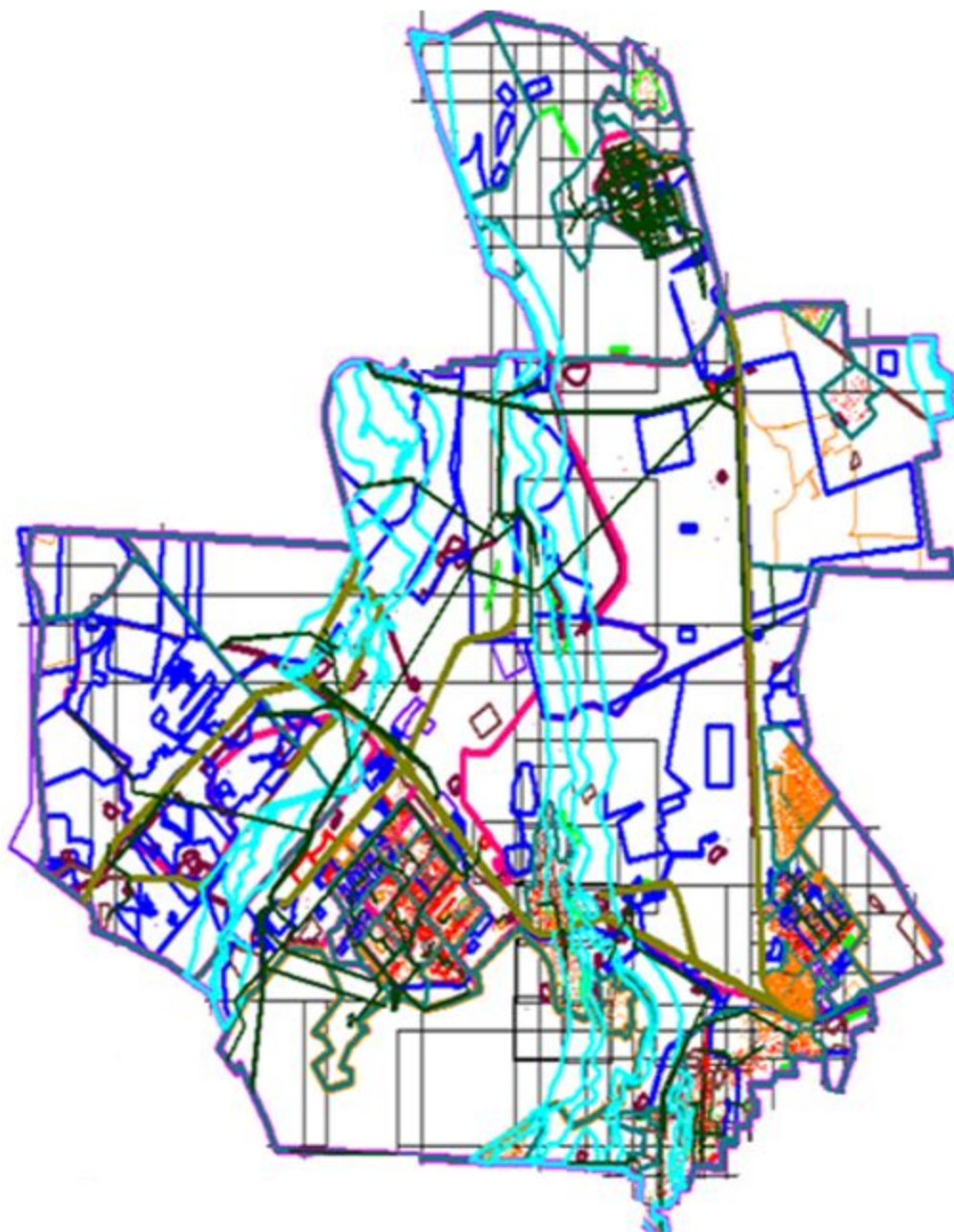
Обеспеченность пастбищами скота жителей города и поселков Шахтинского региона

--	--	--	--	--	--	--

№	Наименование населенных пунктов	Разновидность скота	поголовье	Норма пастбища в перерасчете на зеленый корм		Площадь пастбищ, расположенных у поселков	Охват, +/-
				На 1 голову, кг	Всего, га		
1	Шахтинск	крупно-рогатый скот	210	13,5	2835	292	-4384
		мелкий рогатый скот	330	2,7	891		
		лошади	76	12,5	950		
2	Новодолинский	крупно-рогатый скот	333	13,5	4495	45	-7442
		мелкий рогатый скот	525	2,7	1417		
		лошади	126	12,5	1575		
3	Шахан	крупно-рогатый скот	697	13,5	9409	270	-17316
		мелкий рогатый скот	1950	2,7	5265		
		лошади	233	12,5	2912		
4	Долинка	крупно-рогатый скот	843	13,5	11380	350	-20062
		мелкий рогатый скот	1577	2,7	4257		
		лошади	382	12,5	4775		

Приложение 6
к Плану по управлению
пастбищами города Шахтинска и
прилегающих
поселков и их использованию
на 2020-2021 годы

Схема пастбищеоборота, приемлемая для Шахтинского региона

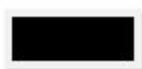
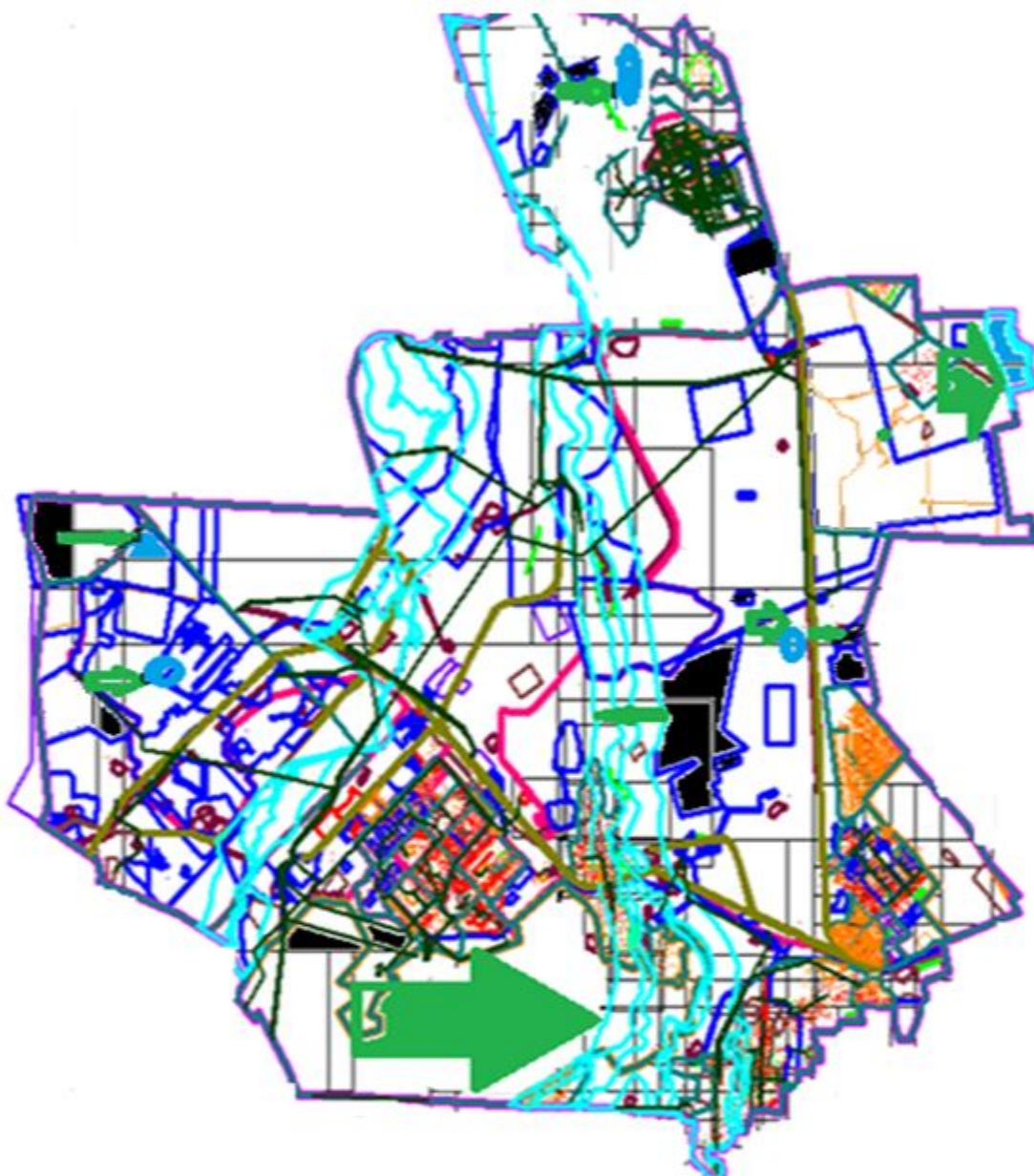


годы	Загон 1	Загон 2	Загон 3	Загон 4
2020	Весенне-летний	Летний	Осенний	Отдыхающий загон
2021	Отдыхающий загон	Весенне-летний	летний	осенний

Примечание: 1, 2, 3, 4 - очередность использования загонов в году.

Приложение 7
к Плану по управлению
пастбищами города Шахтинска и
прилегающих
поселков и их использованию
на 2020-2021 годы

Схема доступа пастбищепользователей к водоисточникам (озерам, рекам, прудам, копаням, оросительным или обводнительным каналам, трубчатым или шахтным колодцам), составленная согласно норме потребления воды



Границы пастбищ



Водопой



Выход к водопою

Среднесуточная норма потребления воды на одно сельскохозяйственное животное определяется в соответствии с пунктом 9 Правил рационального использования пастбищ, утвержденных приказом Заместителем Премьер-Министра Республики Казахстан – Министра сельского хозяйства Республики Казахстан от 24 апреля 2017 года № 173 (зарегистрировано в Реестре государственной регистрации нормативных правовых актов за № 15090).

Оросительных или обводнительных каналов на территории региона не имеется.

Приложение 8
к Плану по управлению
пастбищами города Шахтинска и
прилегающих
поселков и их использованию
на 2020-2021 годы

Календарный график по использованию пастбищ, устанавливающий сезонные маршруты выпаса и передвижения сельскохозяйственных животных

№	Наименование поселков	Количество загонов в 2020 году				Количество загонов в 2021 году			
		1	2	3	4	1	2	3	4
1	Город Шахтинск	весенне-летний сезон	летний сезон	летне-осенний сезон	отдыхающий загон	отдыхающий загон	весенне-летний сезон	летний сезон	летне-осенний сезон
2	Поселок Новодолинский	весенне-летний сезон	летний сезон	отдыхающий загон	летне-осенний сезон	весенне-летний сезон	летний сезон	летне-осенний сезон	отдыхающий загон
3	Поселок Шахан	весенне-летний сезон	отдыхающий загон	летний сезон	летне-осенний сезон	весенне-летний сезон	летний сезон	отдыхающий загон	летне-осенний сезон
4	Поселок Долинка	отдыхающий загон	весенне-летний сезон	летний сезон	летне-осенний сезон	весенне-летний сезон	отдыхающий загон	летний сезон	летне-осенний сезон