

Об утверждении Плана по управлению пастбищами и их использованию по городу Аксу на 2019 - 2020 годы

С истёкшим сроком

Решение маслихата города Аксу Павлодарской области от 28 июня 2019 года № 319/44. Зарегистрировано Департаментом юстиции Павлодарской области 4 июля 2019 года № 6462. Прекращено действие в связи с истечением срока

В соответствии с подпунктом 15) пункта 1 статьи 6 Закона Республики Казахстан от 23 января 2001 года "О местном государственном управлении и самоуправлении в Республике Казахстан", подпунктом 1) статьи 8 и статьей 13 Закона Республики Казахстан от 20 февраля 2017 года "О пастбищах", Аксуский городской маслихат **РЕШИЛ:**

1. Утвердить прилагаемый План по управлению пастбищами и их использованию по городу Аксу на 2019 - 2020 годы.

2. Контроль за исполнением настоящего решения возложить на постоянную комиссию городского маслихата по вопросам развития предпринимательства, агропромышленного комплекса и коммунального хозяйства.

3. Настоящее решение вводится в действие по истечении десяти календарных дней после дня его первого официального опубликования.

Председатель сессии

Г. Амирханова

Секретарь городского маслихата

М. Омаргалиев

Утвержден

решением Аксуского

городского маслихата

от 28 июня 2019 года № 319/44

План по управлению пастбищами и их использованию по городу Аксу на 2019 - 2020 годы

1. Настоящий План по управлению пастбищами и их использованию по городу Аксу на 2019 - 2020 годы (далее – План) разработан в соответствии с Законом Республики Казахстан от 23 января 2001 года "О местном государственном управлении и самоуправлении в Республике Казахстан", Законом Республики Казахстан от 20 февраля 2017 года "О пастбищах", приказом Заместителя Премьер-Министра Республики Казахстан - Министра сельского хозяйства Республики Казахстан от 24 апреля 2017 года № 173 "Об утверждении Правил рационального использования пастбищ", приказом Министра сельского хозяйства Республики Казахстан от 14 апреля 2015 года № 3-3/332 "Об утверждении предельно допустимой нормы нагрузки на общую площадь пастбищ".

2. План принят с учетом сведений о состоянии геоботанического обследования пастбищ, сведений о ветеринарно-санитарных объектах, данных о численности поголовья сельскохозяйственных животных с указанием их владельцев – пастбищепользователей, физических и (или) юридических лиц, данных о количестве гуртов, отар, табунов, сформированных по видам и половозрастным группам сельскохозяйственных животных, сведений о формировании поголовья сельскохозяйственных животных для выпаса на отгонных пастбищах, особенностей выпаса сельскохозяйственных животных на культурных и аридных пастбищах, сведений о сервитутах для прогона скота и иных данных, предоставленных государственными органами, физическими и (или) юридическими лицами.

3. План принимается в целях рационального использования пастбищ, устойчивого обеспечения потребности в кормах и предотвращения процессов деградации пастбищ.

4. План содержит:

1) схему (карту) расположения пастбищ на территории города Аксу в разрезе категорий земель, собственников земельных участков и землепользователей на основании правоустанавливающих документов, согласно приложению 1 к настоящему Плану;

2) приемлемые схемы пастбищеоборотов на территории города Аксу, согласно приложению 2 к настоящему Плану;

3) карту города Аксу с обозначением внешних и внутренних границ и площадей пастбищ, в том числе сезонных, объектов пастбищной инфраструктуры, согласно приложению 3 к настоящему Плану;

4) схему доступа пастбищепользователей к водоемам (озерам, рекам, прудам, копаням, оросительным или обводнительным каналам, трубчатым или шахтным колодцам), составленную согласно норме потребления воды на территории города Аксу, согласно приложению 4 к настоящему Плану;

5) схему перераспределения пастбищ для размещения поголовья сельскохозяйственных животных физических и (или) юридических лиц, у которых отсутствуют пастбища и перемещения его на предоставляемые пастбища на территории города Аксу, согласно приложению 5 к настоящему Плану;

6) схему размещения поголовья сельскохозяйственных животных на отгонных пастбищах физических и (или) юридических лиц, не обеспеченных пастбищами, расположенными при сельском округе на территории города Аксу, согласно приложению 6 к настоящему Плану;

7) календарный график по использованию пастбищ, устанавливающий сезонные маршруты выпаса и передвижения сельскохозяйственных животных, согласно приложению 7 к настоящему Плану.

5. Пастбища, в связи с природно-климатической особенностью относятся к природным пастбищам. Культурных и аридных пастбищ нет.

На территории с севера на юг коричнево-каштановая, каштановая (темно-каштановая) и приоритетно светлая каштановая почва.

Насчитывается примерно 130 видов широко распространенных цветковых растений, относящихся к 29 семействам и 75 родам. Наибольшее распространение получили три семейства: злаковые, сложноцветные и маревые.

Средняя урожайность пастбищных угодий составляет 3,5-5,0 центнер/га.

Фонд кормов пастбищ используется в пастбищный период продолжительностью 170-180 дней.

6. Город Аксу расположен на левом берегу реки Иртыш и граничит: на севере с Актогайским районом, на юге с Баянаульским районом, Майским районом, районом Аккулы, на востоке с Павлодарским районом, на западе с территорией города Экибастуз. Административно-территориальное деление состоит из 34 сельских населенных пунктов, расположенных в 6 сельских округах.

Климат резко континентальный, зима сравнительно холодная, лето жаркое. В январе среднегодовая температура воздуха от минус 20 градусов Цельсия до минус 30 по Цельсию, в июле от плюс 25 градусов Цельсия до плюс 30 по Цельсию. Среднегодовой размер осадков – 100-150 миллиметров.

7. Общая площадь земель города Аксу 801 358,43 гектар (далее – га), из них пастбищные земли – 588745,08 га.

По категориям земли подразделяются на:

земли сельскохозяйственного назначения – 312528,22 га;

земли населенных пунктов – 139431,16 га;

земли промышленности, транспорта, связи, для нужд космической деятельности, обороны, национальной безопасности и иного не сельскохозяйственного назначения – 19661,60 га;

земли водного фонда – 4141 га;

земли запаса – 318449,46 га.

8. Основными пользователями пастбищ являются сельскохозяйственные формирования. Скот населения в населенных пунктах пасется на отведенных землях.

Во всех сельских округах для выпаса сельскохозяйственных животных на отгонных пастбищах выделены земельные участки.

9. Количество поголовья сельскохозяйственных животных: у физических лиц – 32481 голов крупного рогатого скота, 54317 голов мелкого рогатого скота, 5978 голов лошадей; у юридических лиц – 3700 голов крупного рогатого скота, 2214 голов мелкого рогатого скота, 1599 голов лошадей. В целом по городу 49303 голов крупного рогатого скота, 71316 голов мелкого рогатого скота, 12288 голов лошадей; у крестьянских хозяйств - 13122 голов крупного рогатого скота, 14785 голов мелкого рогатого скота, 4711 голов лошадей.

Сформированные стада, отары, табуны сельскохозяйственных животных по видам распределились следующим образом:

214 стада крупного рогатого скота;

177 отары мелкого рогатого скота;

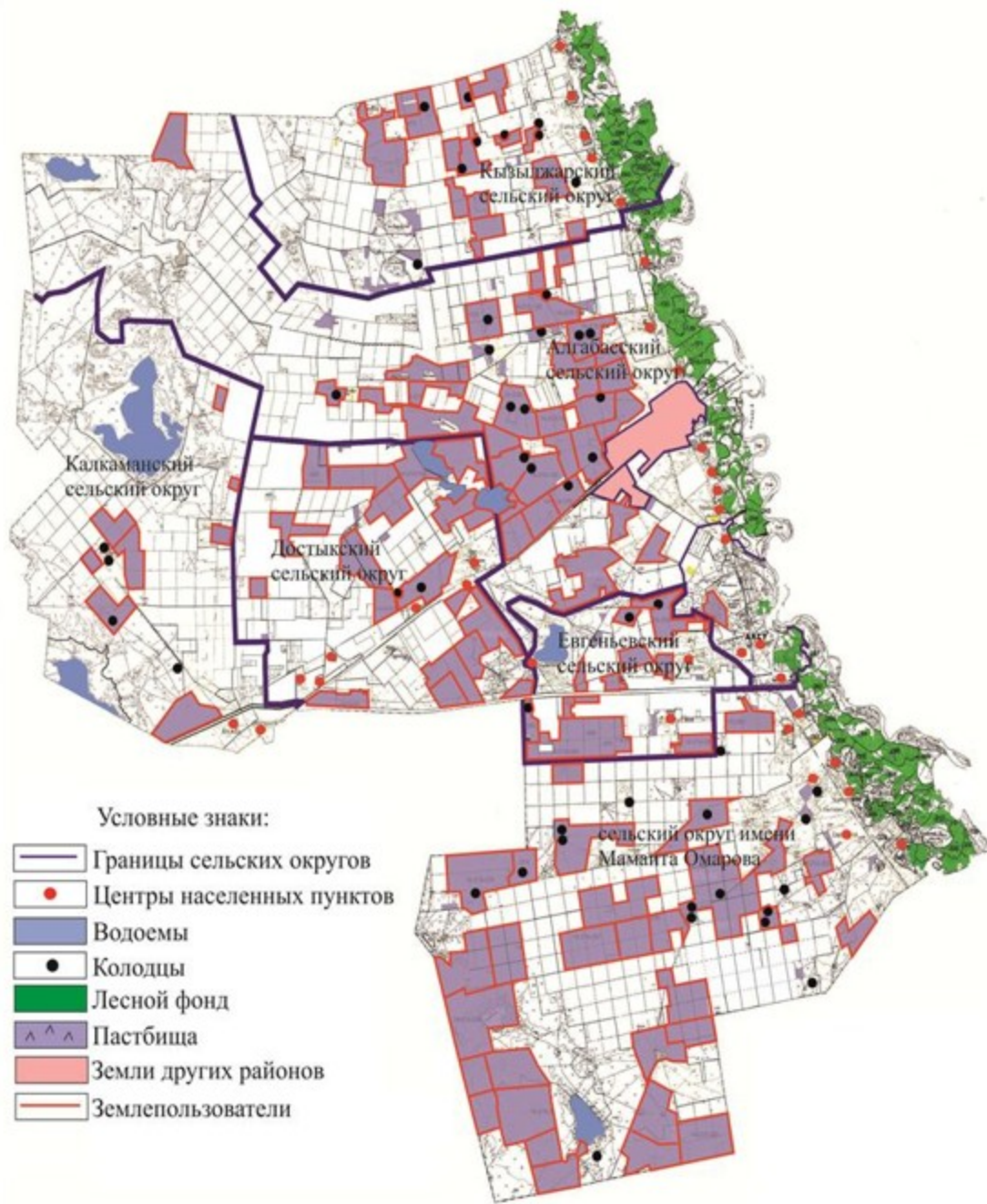
94 табунов лошадей.

10. В городе Аксу действуют 22 ветеринарно-санитарных объектов, из них 15 скотомогильников, 5 ветеринарных пункта, 2 пункта для искусственного осеменения.

11. Сервитуты для прогона скота не установлены.

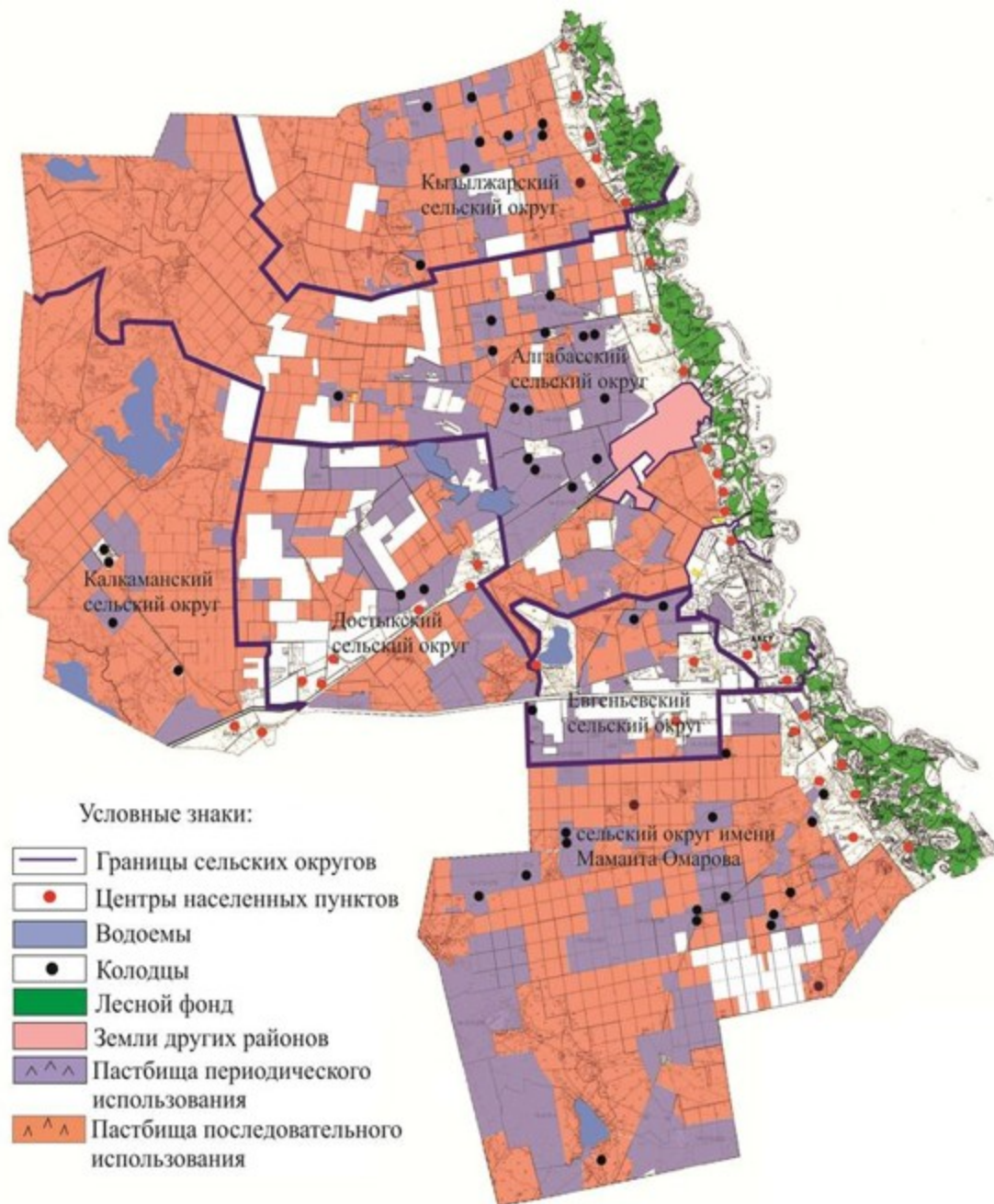
Приложение 1
к Плану по управлению
пастбищами и их
использованию по городу Аксу
на 2019 - 2020 годы

**Схема (карта) расположения пастбищ на территории города Аксу
в разрезе категорий земель, собственников земельных участков
и землепользователей на основании правоустанавливающих документов**



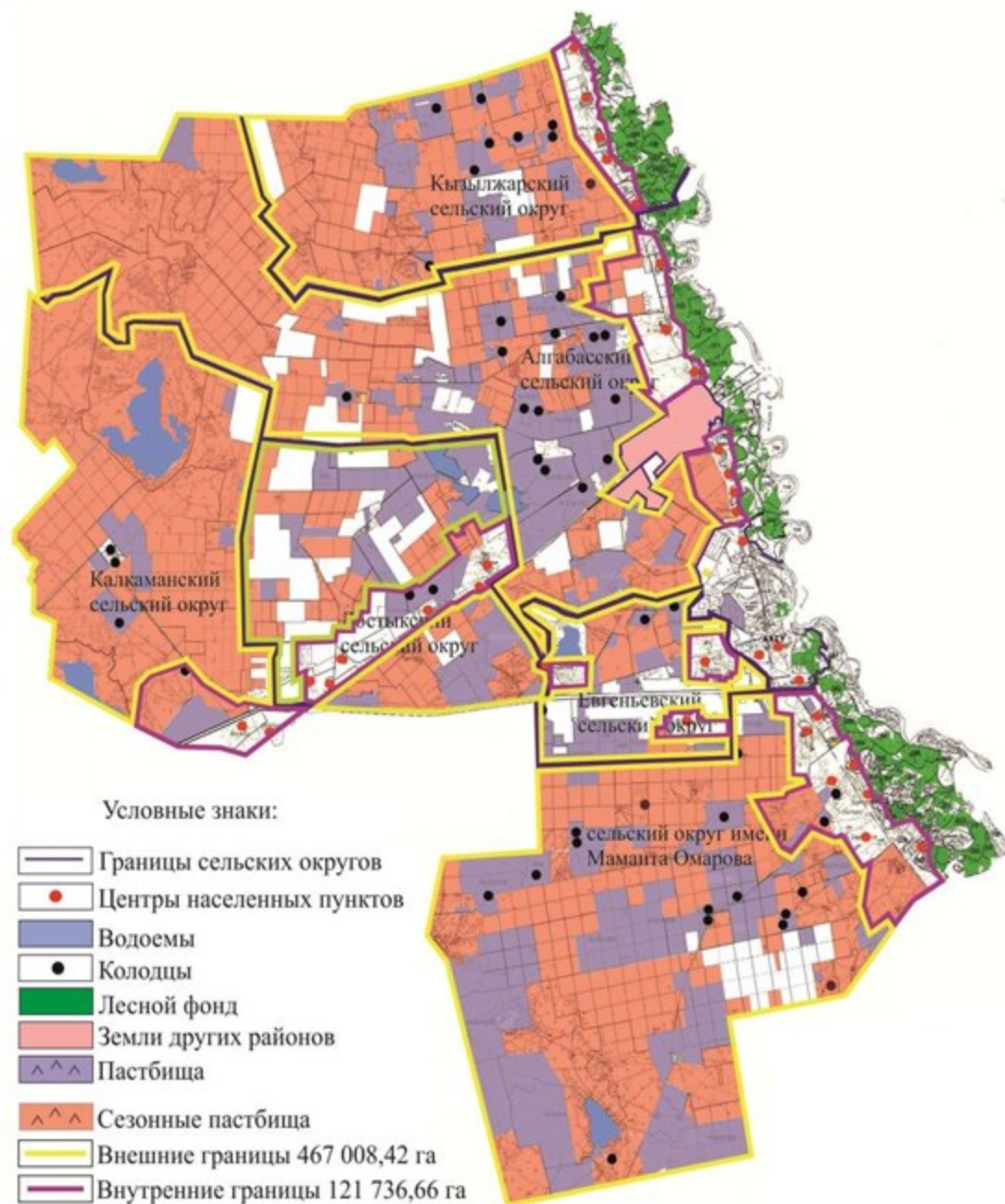
Приложение 2
к Плану по управлению
пастбищами и их
использованию по городу Аксу
на 2019 - 2020 годы

Приемлемые схемы пастбищеоборотов на территории города Аксу



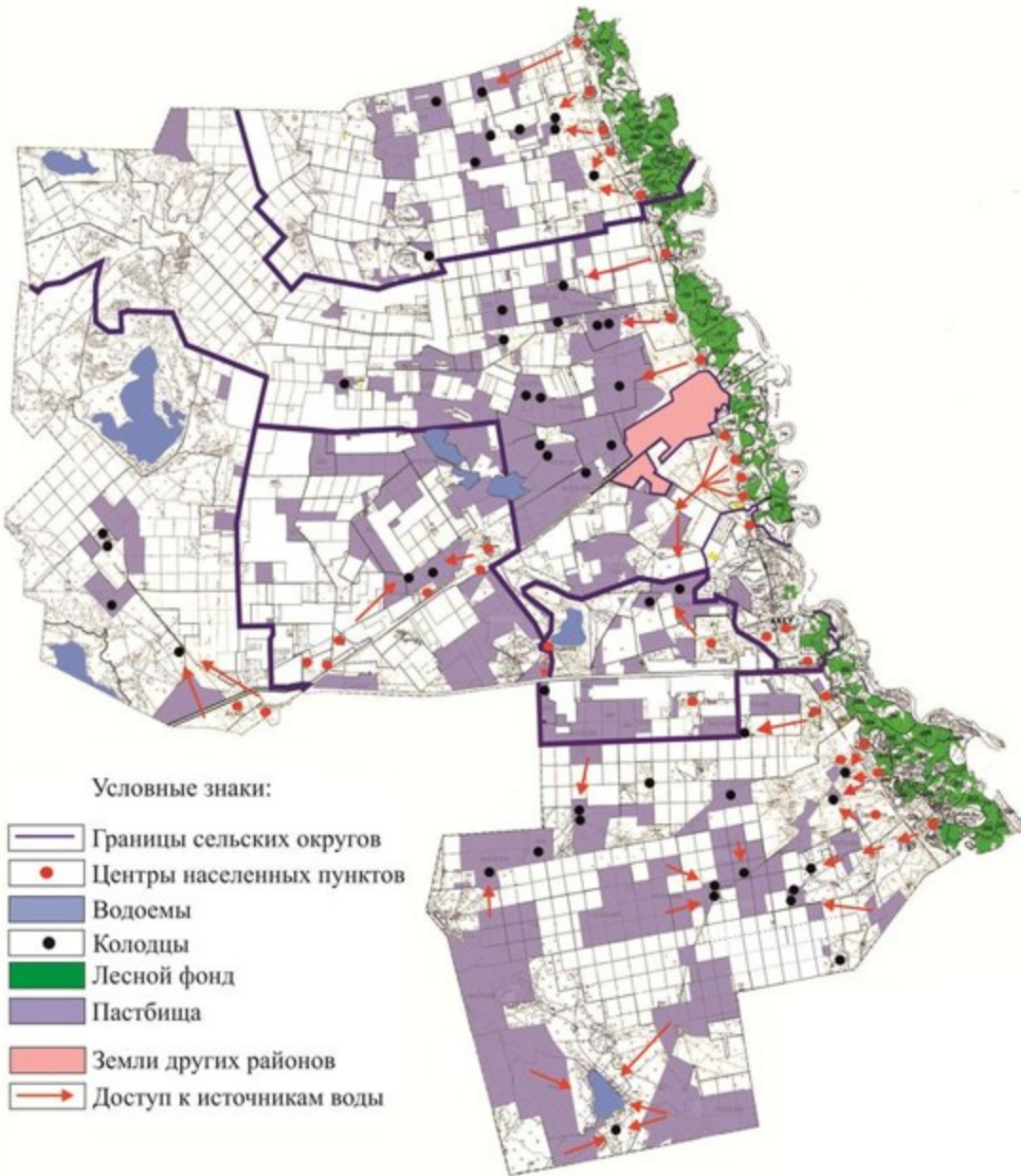
Приложение 3
к Плану по управлению
пастбищами и их
использованию по городу Аксу
на 2019 - 2020 годы

Карта города Аксу с обозначением внешних и внутренних границ и площадей пастбищ, в том числе сезонных объектов пастбищной инфраструктуры



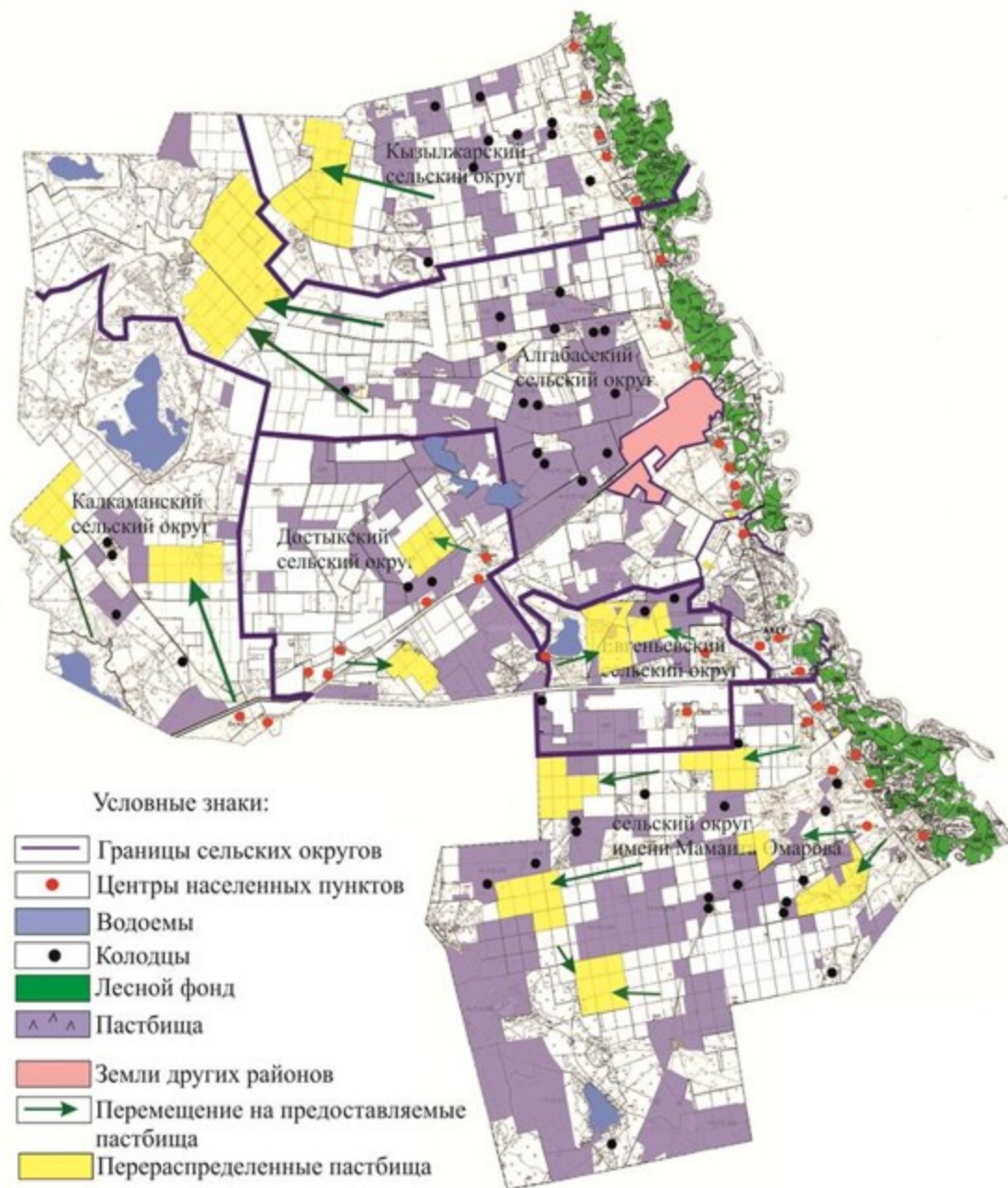
Приложение 4
к Плану по управлению
пастбищами и их
использованию по городу Аксу
на 2019 - 2020 годы

Схема доступа пастбищепользователей к водоисточникам (озерам, рекам, прудам, копаням, оросительным и обводнительным каналам, трубчатым или шахтным колодцам) составленным согласно норме потребления воды на территории города Аксу



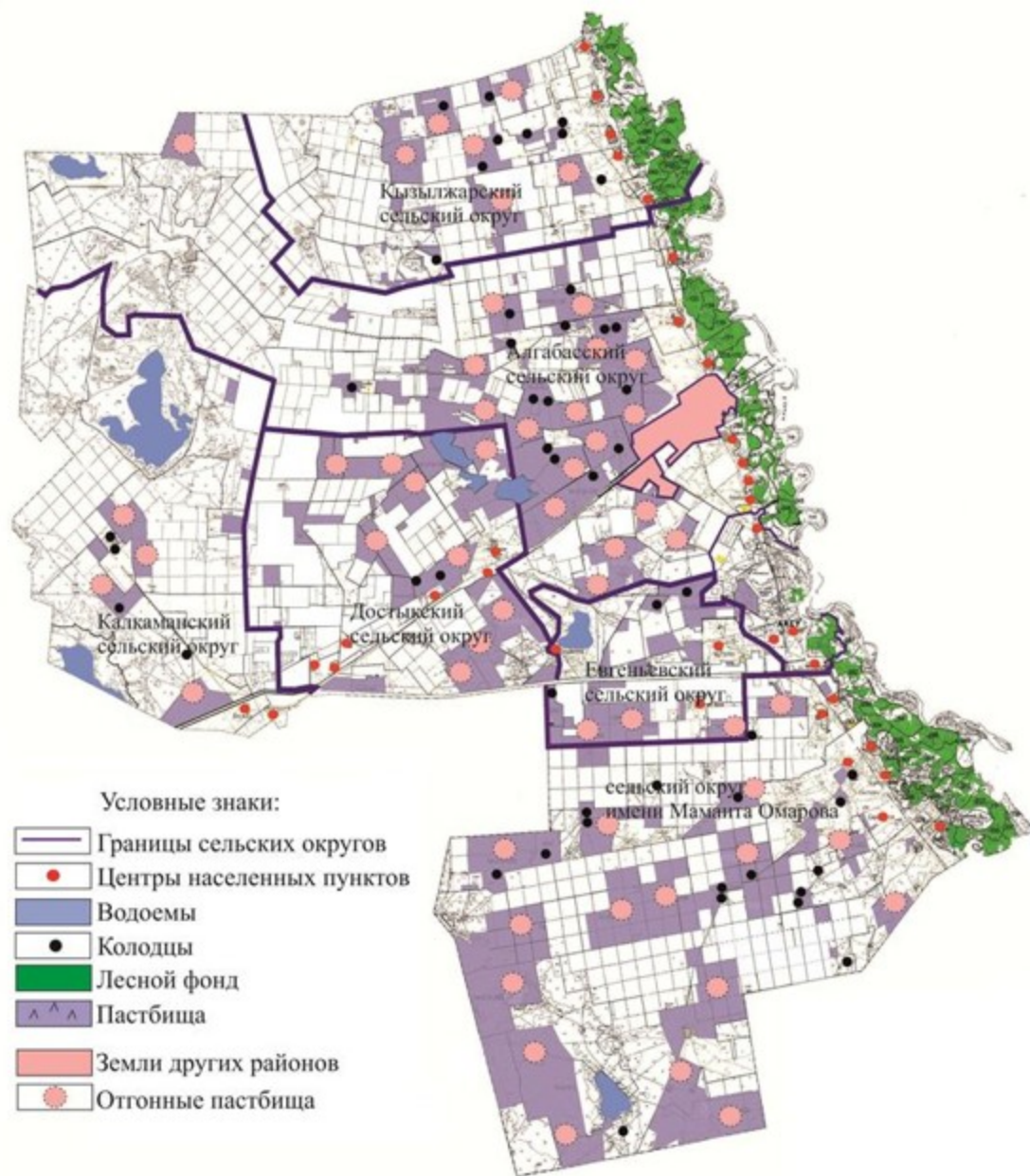
Приложение 5
к Плану по управлению
пастбищами и их
использованию по городу Аксу
на 2019 - 2020 годы

Схема перераспределения пастбищ для размещения поголовья сельскохозяйственных животных физических и (или) юридических лиц, у которых отсутствуют пастбища, и перемещение его на предоставляемые пастбища на территории города Аксу



Приложение 6
к Плану по управлению
пастбищами и их
использованию по городу Аксу
на 2019 - 2020 годы

Схема размещения поголовья сельскохозяйственных животных на отгонных пастбищах физических и (или) юридических лиц, не обеспеченных пастбищами, расположенными при сельском округе на территории города Аксу



Приложение 7
к Плану по управлению
пастбищами и их
использованию по городу Аксу
на 2019 - 2020 годы

Календарный график по использованию пастбищ, устанавливающий сезонные маршруты выпаса и передвижения сельскохозяйственных животных

№ п/п	Наименование сельского округа	Период отгона животных на пастбища	Период отгона животных с пастбищ
1	Алгабасский сельский округ	Первая декада мая	Третья декада октября

2	Кызылжарский сельский округ	Первая декада мая	Третья декада октября
3	Достыкский сельский округ	Первая декада мая	Третья декада октября
4	Евгеньевский сельский округ	Первая декада мая	Третья декада октября
5	сельский округ имени Мамаита Омарова	Первая декада мая	Третья декада октября
6	Калкаманский сельский округ	Первая декада мая	Третья декада октября

© 2012. РГП на ПХВ «Институт законодательства и правовой информации Республики Казахстан»
Министерства юстиции Республики Казахстан