



## **Об утверждении Плана по управлению пастбищами и их использованию по Актогайскому району на 2019 - 2020 годы**

Решение маслихата Актогайского района Павлодарской области от 27 июня 2019 года № 245/50. Зарегистрировано Департаментом юстиции Павлодарской области 4 июля 2019 года № 6460

В соответствии с подпунктом 15) пункта 1 статьи 6 Закона Республики Казахстан от 23 января 2001 года "О местном государственном управлении и самоуправлении в Республике Казахстан", подпунктом 1) статьи 8, статьей 13 Закона Республики Казахстан от 20 февраля 2017 года "О пастбищах" Актогайский районный маслихат **РЕШИЛ:**

1. Утвердить прилагаемый План по управлению пастбищами и их использованию по Актогайскому району на 2019 - 2020 годы.

2. Контроль за исполнением настоящего решения возложить на постоянную комиссию районного маслихата по вопросам бюджетной политики и экономического развития региона.

3. Настоящее решение вводится в действие по истечении десяти календарных дней после дня его первого официального опубликования.

*Председатель сессии  
Секретарь маслихата*

*Л. Дисенова  
Ж. Ташенев*

Утвержден  
решением Актогайского  
районного маслихата  
от 27 июня 2019 года № 245/50

## **План по управлению пастбищами и их использованию по Актогайскому району на 2019 - 2020 годы**

1. Настоящий План по управлению пастбищами и их использованию по Актогайскому району на 2019 - 2020 годы (далее – План) разработан в соответствии с Законом Республики Казахстан от 23 января 2001 года "О местном государственном управлении и самоуправлении в Республике Казахстан", Законом Республики Казахстан от 20 февраля 2017 года "О пастбищах", приказом Заместителя Премьер-Министра Республики Казахстан - Министра сельского хозяйства Республики Казахстан от 24 апреля 2017 года № 173 "Об утверждении Правил рационального использования пастбищ", приказом Министра сельского хозяйства Республики Казахстан от 14 апреля 2015 года № 3-3/332 "Об утверждении предельно допустимой нормы нагрузки на общую площадь пастбищ".

2. План принят с учетом сведений о состоянии геоботанического обследования пастбищ, сведений о ветеринарно-санитарных объектах, данных о численности поголовья сельскохозяйственных животных с указанием их владельцев – пастбищепользователей, физических и (или) юридических лиц, данных о количестве гуртов, отар, табунов, сформированных по видам и половозрастным группам сельскохозяйственных животных, сведений о формировании поголовья сельскохозяйственных животных для выпаса на отгонных пастбищах, особенностей выпаса сельскохозяйственных животных на культурных и аридных пастбищах, сведений о сервитутах для прогона скота и иных данных, предоставленных государственными органами, физическими и (или) юридическими лицами.

3. План принимается в целях рационального использования пастбищ, устойчивого обеспечения потребности в кормах и предотвращения процессов деградации пастбищ.

4. План содержит:

1) схему (карту) расположения пастбищ на территории Актогайского района в разрезе категорий земель, собственников земельных участков и землепользователей на основании правоустанавливающих документов, согласно приложению 1 к настоящему Плану;

2) приемлемые схемы пастбищеоборотов на территории Актогайского района, согласно приложению 2 к настоящему Плану;

3) карту Актогайского района с обозначением внешних и внутренних границ и площадей пастбищ, в том числе сезонных, объектов пастбищной инфраструктуры, согласно приложению 3 к настоящему Плану;

4) схему доступа пастбищепользователей к водоемам (озерам, рекам, прудам, копаням, оросительным или обводнительным каналам, трубчатым или шахтным колодцам) составленную согласно норме потребления воды на территории Актогайского района, согласно приложению 4 к настоящему Плану;

5) схему перераспределения пастбищ для размещения поголовья сельскохозяйственных животных физических и (или) юридических лиц, у которых отсутствуют пастбища, и перемещения его на предоставляемые пастбища на территории Актогайского района, согласно приложению 5 к настоящему Плану;

6) схему размещения поголовья сельскохозяйственных животных на отгонных пастбищах физических и (или) юридических лиц, не обеспеченных пастбищами, расположенными при сельском округе на территории Актогайского района, согласно приложению 6 к настоящему Плану;

7) календарный график по использованию пастбищ, устанавливающий сезонные маршруты выпаса и передвижения сельскохозяйственных животных, согласно приложению 7 к настоящему Плану;

5. На территории района темно-каштановая, лугово-каштановая, луговая и болотная почва.

Особенностью растительного покрова Актогайского района является дерновинные злаки (ковыль, овсяница бороздчатая, типчак).

Пастбища в связи с природно-климатической особенностью района относятся к равнинным степным и сухостепным пастбищам. По типу относятся к ковыльно-типчаково-разнотравным и ковыльно-типчаково-полынным.

Средняя урожайность пастбищных угодий составляет 4,8 центнер/га. Фонд кормов пастбищ используется в пастбищный период продолжительностью 200 - 210 дней.

6. Актогайский район расположен в северно-западной части Павлодарской области и граничит: на севере с Иртышским районом, на юге с сельскими зонами городов Аксу и Экибастуз, на западе с Акмолинской и Северо-Казахстанской областями, на востоке с районом Теренкөл и Павлодарским районом по течению реки Иртыш. Районный центр – село Актогай. Административно-территориальное деление состоит из 31 сельских населенных пунктов, расположенных в 7 сельских округах.

Климат района резко континентальный, зима холодная, лето жаркое. В январе среднегодовая температура воздуха минус 17 – минус 19 градусов по Цельсию, в июле плюс 20 –плюс 21 градусов по Цельсию. Среднегодовой размер осадков - 250 - 300 миллиметров.

7. Общая площадь земель района 977 801 гектаров (далее - га), из них пастбищные земли – 628 492 га.

По категориям земли подразделяются на:

земли сельскохозяйственного назначения – 376 254 га;

земли населенных пунктов – 169 998 га;

земли промышленности, транспорта, связи, для нужд космической деятельности, обороны, национальной безопасности и иного не сельскохозяйственного назначения – 2 525 га;

земли лесного фонда – 3 614 га

земли водного фонда – 1 211 га;

земли запаса – 424 198 га.

В Актогайском районе всего по данным земельного баланса числится 339 сельскохозяйственных формирований на общей площади 376,3 тыс.га, в том числе пастбищ 222,4 тыс. га, из них:

- крестьянских и фермерских хозяйств 234 на площади 288,8 тыс. га, в том числе пастбищ 198,7 тыс.га;

- хозяйственных товариществ, акционерных обществ и сельхоз кооперативов 14 на площади 74,6 тыс.га, в том числе пастбищ 15,8 тыс.га;

- индивидуальных предпринимателей 90 на площади 11,6 тыс.га, в том числе пастбищ 7,9 тыс.га;

- государственных сельскохозяйственных юридических лиц 1 на площади 1,3 тыс.га

8. Основными пользователями пастбищ на территории района являются сельскохозяйственные формирования. Скот населения в населенных пунктах пасется на отведенных землях.

9. Количество поголовья сельскохозяйственных животных на территории района составляет: 37260 голов крупного рогатого скота, 47362 голов мелкого рогатого скота, 12122 голов лошадей.

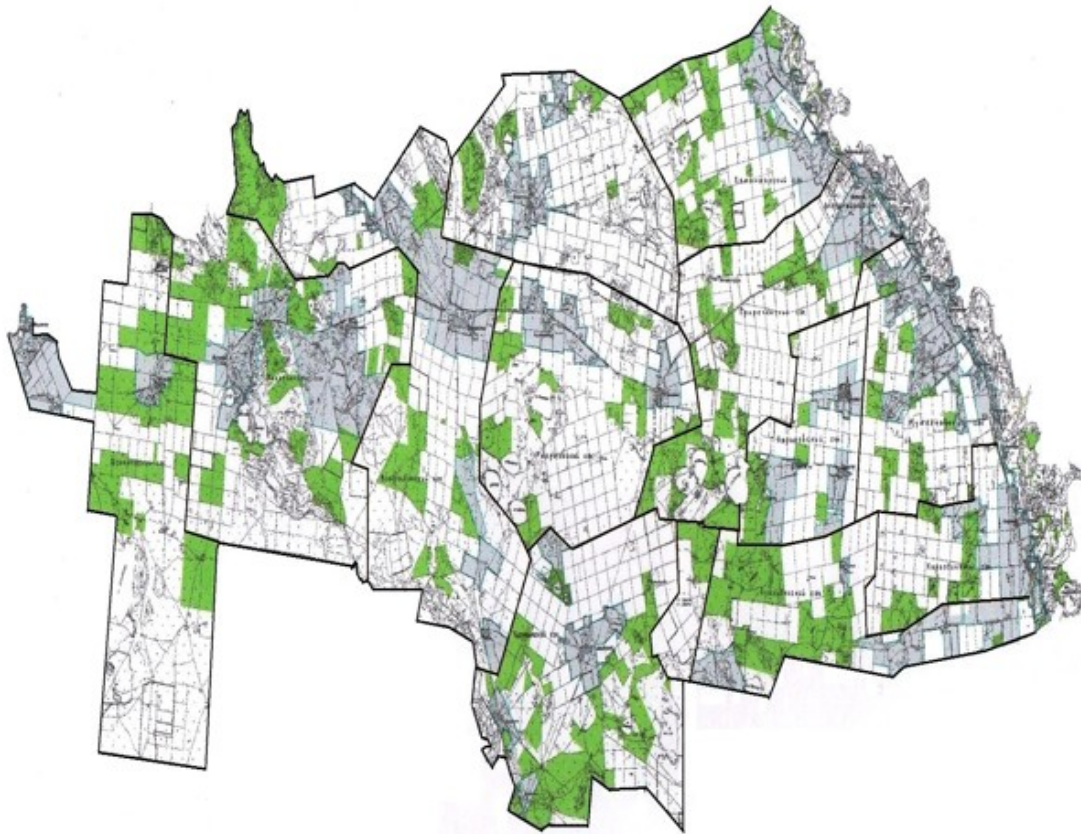
Сформированные стада, отары, табуны сельскохозяйственных животных по видам распределились следующим образом: 152 стада крупного рогатого скота, 52 отары мелкого рогатого скота, 38 табунов лошадей.

10. В районе действуют 41 ветеринарно-санитарных объектов, из них 28 скотомогильников, 11 ветеринарных пунктов, 2 пункта для искусственного осеменения.


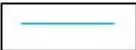

11. В Актогайском районе сервитуты для прогона скота не установлены.

Приложение 1  
к Плану по управлению  
пастбищами и их  
использованию по  
Актогайскому району  
на 2019-2020 годы

**Схема (карта) расположения пастбищ на территории Актогайского района  
в разрезе категорий земель, собственников земельных участков  
и землепользователей на основании правоустанавливающих документов**

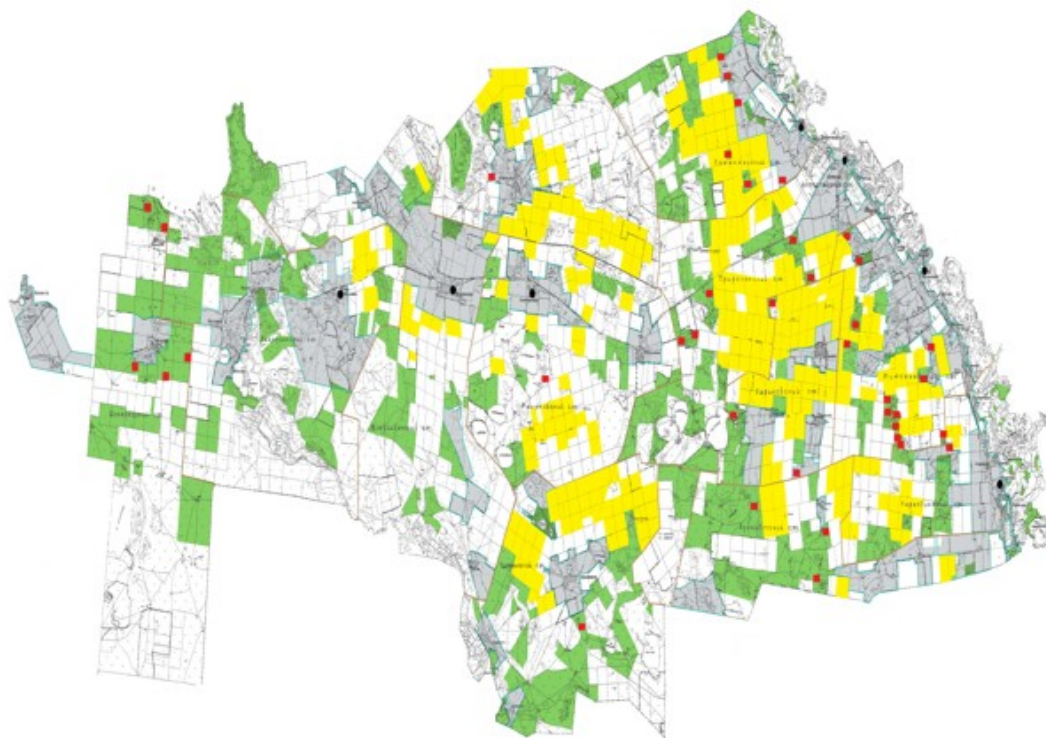


Условные знаки:







-  границы сельских округов
-  границы земель населенных пунктов
-  землепользователи

Приложение 2  
к Плану по управлению  
пастбищами и их  
использованию по  
Актогайскому району  
на 2019-2020 годы

**Приемлемые схемы пастбищеоборотов на территории Актогайского района**

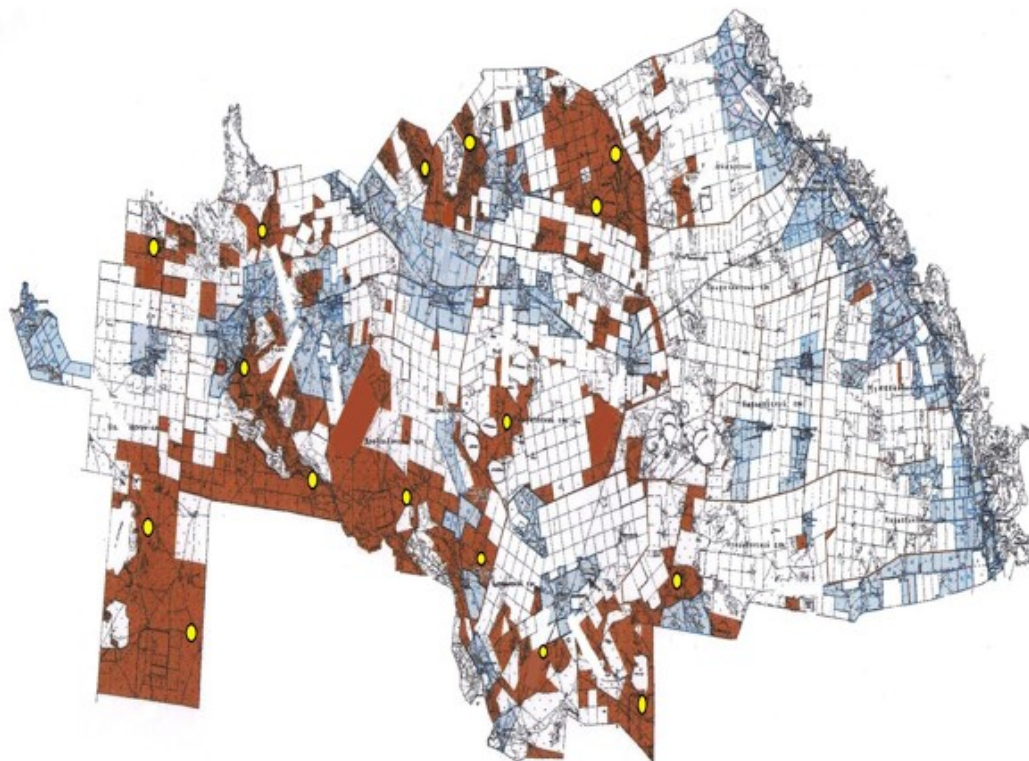


Условные знаки:





	границы сельских округов
	пастбища периодического использования
	пастбища последовательного использования
	пашня
	колодцы
	центр населенного пункта

Приложение 3  
к Плану по управлению  
пастбищами и их  
использованию по  
Актогайскому району  
на 2019-2020 годы

**Карта Актогайского района с обозначением внешних и внутренних границ и площадей пастбищ, в том числе сезонных, объектов пастбищной инфраструктуры**

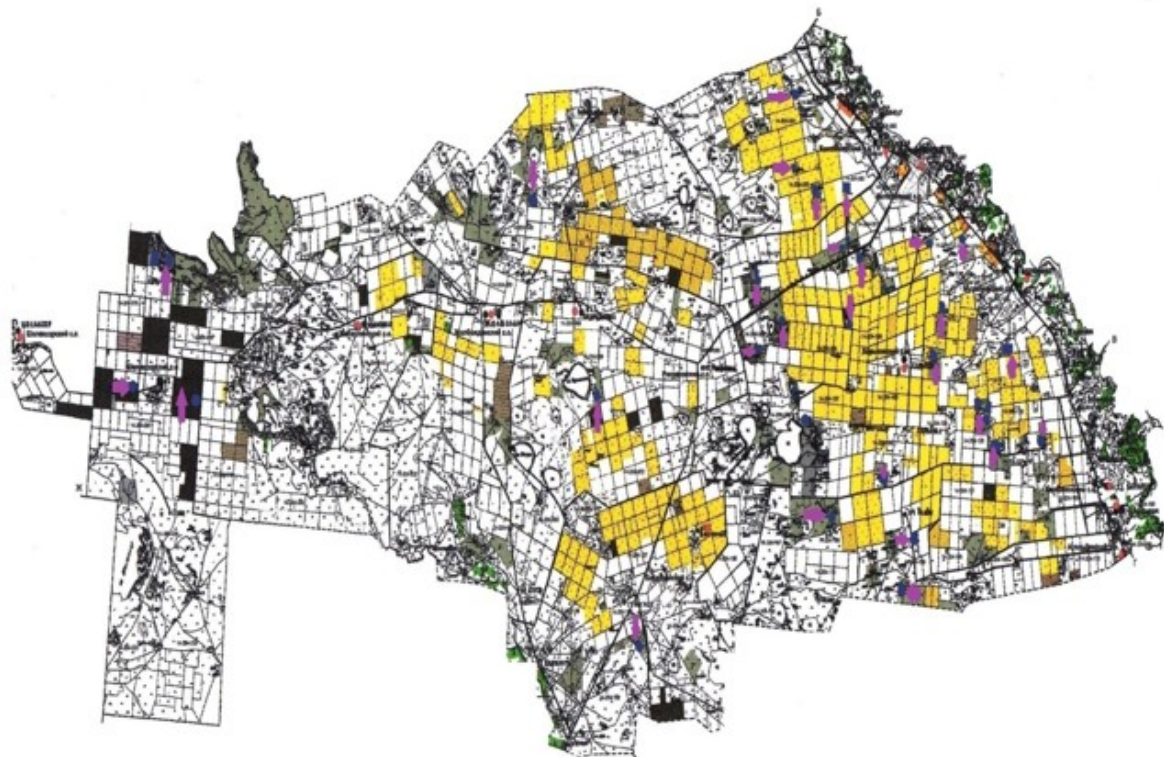


Условные знаки:

	границы сельских округов
	внутренние границы 156,1 тыс. га
	внешние границы 250,1 тыс. га
	сезонные пастбища

Приложение 4  
к Плану по управлению  
пастбищами и их  
использованию по  
Актогайскому району  
на 2019-2020 годы

**Схема доступа пастбищепользователей к водоисточникам  
(озерам, рекам, прудам, копаням, оросительным или обводнительным  
каналам, трубчатым или шахтным колодцам), составленную согласно  
норме потребления воды на территории Актогайского района**



Условные знаки:

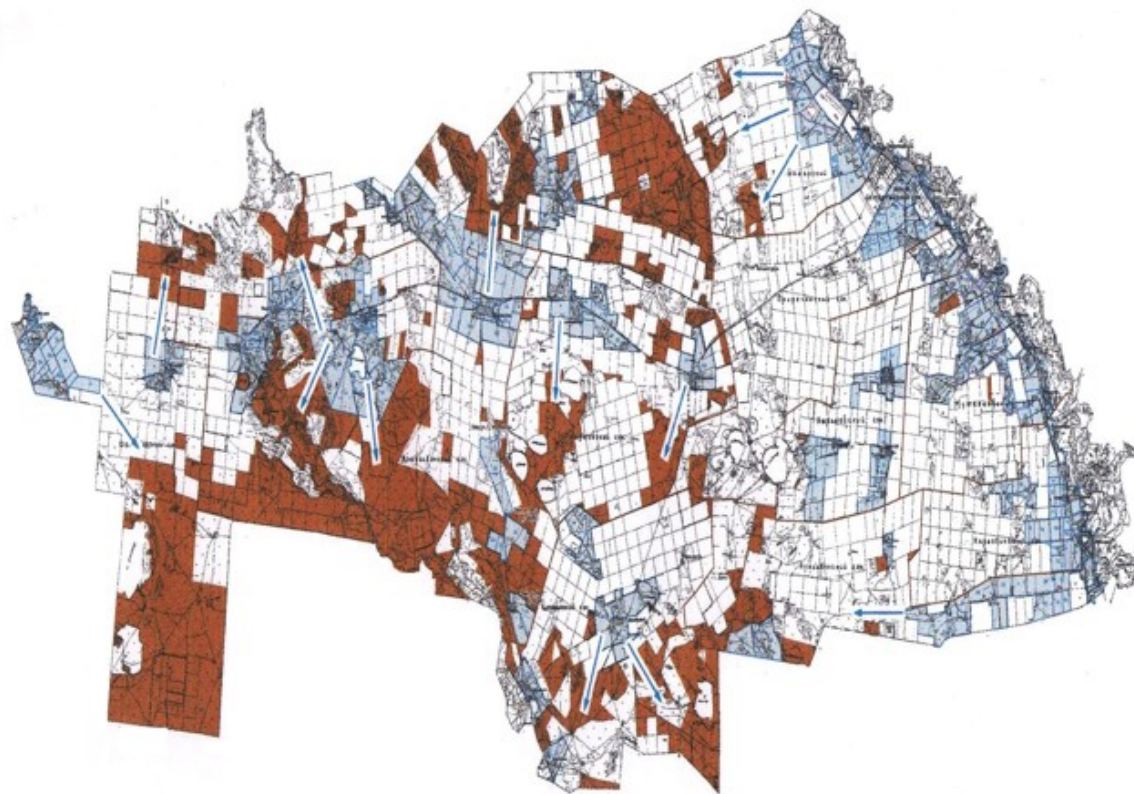
- границы сельских округов
- пастбища
- колодцы
- доступ к источникам воды
- ветеринарный пункт

Приложение 5  
 к Плану по управлению  
 пастбищами и их  
 использованию по  
 Актогайскому району  
 на 2019-2020 годы





**Схема перераспределения пастбищ для размещения поголовья сельскохозяйственных животных физических и (или) юридических лиц, у которых отсутствуют**



**пастбища, и  
перемещения его на предоставляемые пастбища на территории Актогайского  
района**



Условные знаки:

-  границы сельских округов
-  границы пастбищеоборотов
-  перераспределенные пастбища
-  перемещение на предоставляемые пастбища

Приложение 6  
к Плану по управлению  
пастбищами и их  
использованию по  
Актогайскому району  
на 2019-2020 годы

**Схема размещения поголовья сельскохозяйственных животных на отгонных пастбищах физических и (или) юридических лиц, не обеспеченных пастбищами**



№ п/п	Наименование сельского округа	Период отгона животных на пастбища	Период отгона животных с пастбищ
1	Актогайский сельский округ	Первая декада мая	Вторая декада сентября
2	Муткеновский сельский округ	Первая декада мая	Вторая декада сентября
3	Кожамжарский сельский округ	Первая декада мая	Вторая декада сентября
4	Караобинский сельский округ	Первая декада мая	Вторая декада сентября
5	сельский округ Ақжол	Первая декада мая	Вторая декада сентября
6	Жолболдинский сельский округ	Первая декада мая	Вторая декада сентября
7	Жалаулинский сельский округ	Первая декада мая	Вторая декада сентября

© 2012. РГП на ПХВ «Институт законодательства и правовой информации Республики Казахстан»  
Министерства юстиции Республики Казахстан